



รายงานผลการดำเนินงาน



ปีงบประมาณ ๒๕๖๖

สถานีพัฒนาที่ดินอุบลราชธานี

สถานีพัฒนาที่ดินอุบลราชธานี สำนักงานพัฒนาที่ดินเขต ๔
กรมพัฒนาที่ดิน กระทรวงเกษตรและสหกรณ์



คำนำ

รายงานผลการดำเนินงานประจำปีงบประมาณ ๒๕๖๖ ของสถาบันพัฒนาที่ดินอุบลราชธานี สำนักงานพัฒนาที่ดินเขต ๔ ได้จัดทำขึ้นเพื่อรวบรวมผลการดำเนินงานตามกิจกรรมต่างๆ โดยมีจุดมุ่งหมาย เพื่อเผยแพร่ และเป็นสื่อประชาสัมพันธ์ให้หน่วยงานภาครัฐ ภาคเอกชน และผู้สนใจทราบข้อมูล และติดต่อประสานงานได้อย่างถูกต้อง ตามนโยบายของกรมพัฒนาที่ดินต่อไป

สถาบันพัฒนาที่ดินอุบลราชธานี

กันยายน ๒๕๖๖



สารบัญ

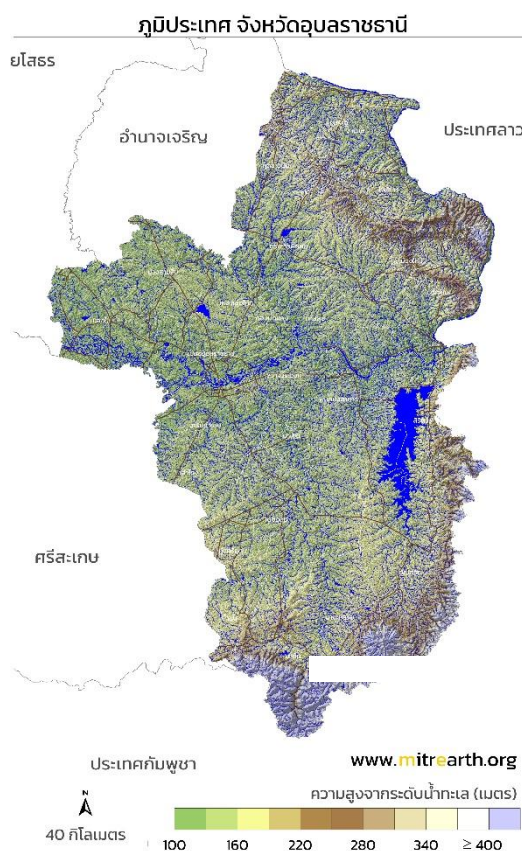
	หน้า
คำนำ	ก
สารบัญ	ข
ข้อมูลทั่วไป	๑
ข้อมูลทั่วไป	๒
ลักษณะภูมิประเทศ	๒
ข้อมูลด้านการปกครองของจังหวัด	๓
ข้อมูลด้านการใช้ประโยชน์ที่ดินจังหวัดอุบลราชธานี	๔
แหล่งน้ำเพื่อการเกษตร	๕
ประวัติสถานีพัฒนาที่ดินอุบลราชธานี	๖
ผลการเบิกจ่ายงบประมาณ	๑๐
ผลการดำเนินงาน	๑๒

๑. ข้อมูลทั่วไป

๑.๑ จังหวัดอุบลราชธานี ตั้งอยู่ในพื้นที่ภาคตะวันออกเฉียงเหนือตอนล่าง ห่างจากกรุงเทพมหานคร ประมาณ ๖๓๐ กิโลเมตร โดยทางรถยนต์ หรือ ๕๗๕ กิโลเมตร โดยทางรถไฟ มีเนื้อที่ประมาณ ๑๖,๑๑๒.๖๑ ตารางกิโลเมตร หรือประมาณ ๑๐.๐๗ ล้านไร่ คิดเป็นร้อยละ ๙.๕ ของพื้นที่ภาคตะวันออกเฉียงเหนือ การปกครองแบ่งออกเป็น ๒๕ อำเภอ ๒๑๙ ตำบล ๒,๖๙๙ หมู่บ้าน ๕๓๗ ชุมชน ๔๖๗,๔๒๐ หลังคาเรือน การปกครองส่วนท้องถิ่น อบจ.๑ แห่ง เทศบาลนครอุบล ๑ แห่ง เทศบาลเมือง ๓ แห่ง (วารินชำราบ พิบูลมังสาหาร เดชอุดม)เทศบาลตำบล ๓๕ แห่ง อบต. ๑๙๙ แห่ง

๑.๒ ลักษณะภูมิประเทศ

พื้นที่โดยทั่วไปของจังหวัดอุบลราชธานีเป็นที่ราบสูงลาดเอียงไปทางทิศตะวันออก โดยมีแม่น้ำโขงเป็นแนวกันเขตแดนระหว่างจังหวัดอุบลราชธานีกับสาธารณรัฐประชาธิปไตยประชาชนลาว และมีแม่น้ำชีไหลมาบรรจบกับแม่น้ำมูลที่อำเภอเมืองอุบลราชธานี ซึ่งแม่น้ำมูลจะไหลผ่านกลางจังหวัดจากทิศตะวันตกมายังทิศตะวันออกแล้วไหลลงสู่แม่น้ำโขงที่อำเภอโขงเจียม ส่วนบริเวณชายแดนตอนใต้มีภูเขาสลับซับซ้อนหลายแห่ง โดยมีเทือกเขาบรรทัดและเทือกเขาพนมดงรักเป็นแนวกันเขตแดนระหว่างจังหวัดอุบลราชธานีกับสาธารณรัฐประชาธิปไตยประชาชนลาวและราชอาณาจักรกัมพูชา



ภาพที่ ๑ แผนที่ภูมิประเทศจังหวัดอุบลราชธานี



๑.๓ ข้อมูลด้านการปกครองของจังหวัด

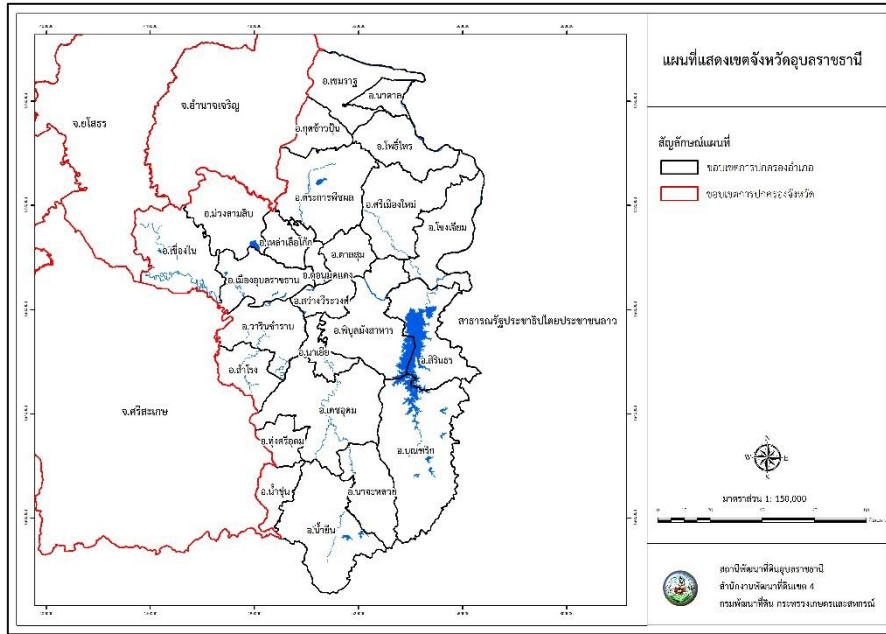
จังหวัดอุบลราชธานี แบ่งการปกครองออกเป็น ๒๕ อำเภอ ๒๑๖ ตำบล ๒,๗๐๔ หมู่บ้าน มีประชากรทั้งสิ้น จำนวน ๑,๘๖๘,๕๑๙ คน (ข้อมูล ณ ๓๑ ธันวาคม ๒๕๖๕)

๑.๓.๑ การแบ่งเขตการปกครองและจำนวนประชากร

ตารางที่ ๑ การแบ่งเขตการปกครองของจังหวัดและข้อมูลประชากรจังหวัดอุบลราชธานี

ลำดับ	อำเภอ	พื้นที่ (ไร่)	ร้อยละ	ตำบล	หมู่บ้าน	เทศบาลนคร เมือง/ตำบล	อบต.	ชุมชน	ประชากร ชาย	ประชากร หญิง	ประชากร ทั้งหมด	จำนวนบ้าน (หลังคาเรือน)
๑	เมืองอุบลราชธานี	๒๕๓,๙๙๓.๗๕	๒.๕๒	๑๑	๑๕๕	๖	๘	๑๑๖	๒๐,๕๓๘	๒๐,๔๙๑	๔๑,๐๒๙	๑๑,๐๖๖
๒	ศรีเมืองใหม่	๘๑๘,๗๕๐.๐๐	๘.๑๓	๑๑	๑๒๑	๑	๑๑	๐	๔๑,๐๐๐	๔๑,๓๗๖	๘๒,๓๗๖	๒๖,๐๑๒
๓	โขงเจียม	๕๖๓,๖๒๕.๐๐	๕.๖๐	๕	๕๒	๑	๕	๐	๕๒,๙๙๙	๕๕,๐๙๑	๑๐๘,๐๙๐	๓๐,๒๒๙
๔	เขื่องใน	๔๙๓,๐๑๒.๕๐	๔.๘๐	๑๘	๑๘๓	๓	๑๖	๐	๑๙,๙๖๐	๑๙,๑๖๓	๓๙,๑๒๓	๑๑,๕๖๑
๕	เขมราฐ	๓๒๖,๓๕๐.๐๐	๓.๒๔	๙	๑๒๓	๖	๔	๐	๑๓,๗๔๘	๑๓,๕๔๕	๒๗,๒๙๓	๘,๐๐๖
๖	เดชอุดม	๘๘๕,๐๐๐.๐๐	๘.๗๙	๑๖	๒๔๓	๕	๑๔	๓๑	๘๙,๐๓๑	๘๘,๘๖๖	๑๗๗,๘๙๗	๖๙,๕๐๐
๗	นาจะหลวย	๓๙๕,๐๐๐.๐๐	๓.๙๒	๖	๗๘	๒	๕	๐	๖๐,๙๙๑	๖๐,๗๕๓	๑๒๑,๗๔๔	๓๔,๓๒๒
๘	น้ำยืน	๕๒๘,๔๓๗.๕๐	๕.๒๕	๗	๑๐๒	๓	๕	๐	๑๖,๗๙๒	๑๖,๓๘๗	๓๓,๑๗๙	๙,๕๓๑
๙	บุญศรี	๘๗๖,๒๕๐.๐๐	๘.๗๐	๘	๑๒๗	๓	๖	๐	๑๔,๗๕๙	๑๔,๕๖๔	๒๙,๓๒๓	๙,๑๘๐
๑๐	ตระการพืชผล	๘๑๖,๒๕๐.๐๐	๘.๑๑	๒๓	๒๓๔	๑	๒๒	๐	๒๙,๗๓๔	๒๙,๐๖๘	๕๘,๘๐๒	๒๐,๘๗๐
๑๑	กุดข้าวปุ้น	๒๐๐,๐๐๐.๐๐	๑.๙๙	๕	๗๕	๑	๕	๐	๑๙,๒๐๐	๑๙,๒๑๕	๓๘,๔๑๕	๑๑,๕๒๘
๑๒	ม่วงสามสิบ	๕๗๓,๔๖๒.๕๐	๕.๖๙	๑๔	๑๕๘	๑	๑๔	๐	๑๔,๐๔๘	๑๓,๔๓๑	๒๗,๔๗๙	๙,๐๕๕
๑๓	วารินชำราบ	๓๖๕,๐๐๐.๐๐	๓.๖๒	๑๕	๑๘๒	๘	๙	๒๘	๑๖,๘๑๖	๑๖,๕๑๖	๓๓,๓๓๒	๑๑,๐๑๖
๑๔	พิบูลมังสาหาร	๗๙๘,๗๑๘.๗๕	๗.๙๓	๑๓	๑๘๐	๕	๑๐	๑๗	๓๕,๕๖๐	๓๔,๗๖๕	๗๐,๓๒๕	๒๔,๒๗๘
๑๕	ตาลชุม	๓๑๕,๖๙๓.๗๕	๓.๑๓	๖	๕๙	๑	๖	๐	๔๘,๓๕๕	๔๗,๑๘๙	๙๕,๕๔๔	๓๐,๗๖๓
๑๖	โพธิ์ไทร	๑๘๘,๑๒๕.๐๐	๑.๘๗	๖	๗๑	๑	๖	๐	๖๔,๙๗๐	๖๔,๖๔๔	๑๒๙,๖๑๔	๔๔,๕๐๔
๑๗	สำโรง	๒๖๐,๐๐๐.๐๐	๒.๕๘	๙	๑๐๘	๑	๘	๐	๒๔,๑๑๖	๒๓,๔๖๕	๔๗,๕๘๑	๑๓,๒๒๒
๑๘	ดอนมดแดง	๑๔๖,๘๗๕.๐๐	๑.๔๖	๔	๔๗	๐	๔	๐	๔๒,๒๖๗	๔๒,๓๒๗	๘๔,๕๙๔	๒๔,๕๕๕
๑๙	สิรินธร	๒๓๑,๒๕๖.๒๕	๒.๓๐	๖	๗๖	๒	๕	๐	๑๐๗,๕๒๐	๑๑๗,๐๐๕	๒๒๔,๕๒๕	๙๖,๕๗๐
๒๐	ทุ่งศรีอุดม	๑๙๑,๘๗๕.๐๐	๑.๙๑	๕	๕๒	๐	๕	๐	๗๙,๙๖๒	๘๐,๓๘๘	๑๖๐,๓๕๐	๖๐,๘๐๙
๒๑	นาเยีย	๑๔๓,๑๒๕.๐๐	๑.๔๒	๓	๓๕	๓	๑	๐	๓๕,๗๘๖	๓๕,๓๐๐	๗๑,๐๘๖	๒๑,๔๔๙
๒๒	นาตาล	๑๒๑,๗๗๕.๐๐	๑.๒๑	๔	๖๔	๐	๔	๐	๑๕,๖๑๙	๑๕,๕๓๔	๓๑,๑๕๓	๙,๒๖๙
๒๓	เหล่าเสือโก้ก	๑๗๗,๕๐๐.๐๐	๑.๗๖	๔	๕๕	๑	๓	๐	๒๗,๑๗๒	๒๗,๐๔๘	๕๔,๒๒๐	๑๔,๘๘๗
๒๔	สว่างวีระวงศ์	๑๖๘,๗๕๐.๐๐	๑.๖๘	๔	๕๙	๓	๑	๐	๒๗,๘๗๕	๒๗,๑๓๓	๕๕,๐๐๘	๑๙,๔๕๗
๒๕	น้ำขุ่น	๒๔๑,๕๖๒.๕๐	๒.๔๐	๔	๕๕	๒	๒	๐	๑๔,๐๔๘	๑๓,๙๔๙	๒๗,๙๙๗	๗,๙๖๕
	รวม	๑๐,๐๗๐,๓๘๗.๕๐	๑๐๐	๒๑๖	๒,๗๐๔	๕๙	๑๗๙	๑๙๒	๙๓๒,๔๖๖	๙๓๖,๐๕๓	๑,๘๖๘,๕๑๙	๖๒๙,๕๐๔

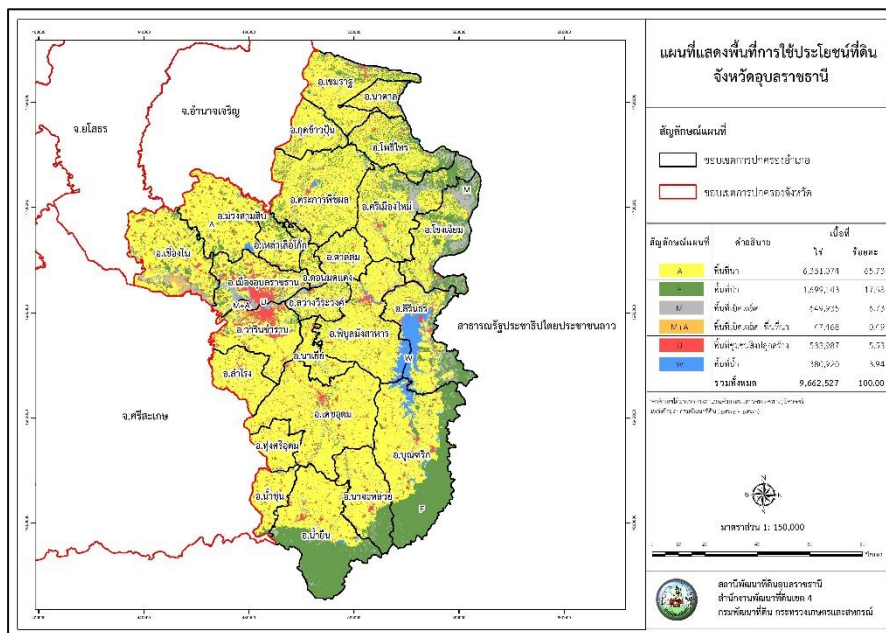
ที่มา : ที่ทำการปกครองจังหวัดอุบลราชธานี



ภาพที่ ๒ แผนที่ขอบเขตจังหวัดอุบลราชธานี

๑.๔ ข้อมูลด้านการใช้ประโยชน์ที่ดินจังหวัดอุบลราชธานี

จังหวัดอุบลราชธานี มีพื้นที่ประมาณ ๑๐.๐๗ ล้านไร่ เป็นพื้นที่เพื่อการเกษตรจำนวน ๕.๘๙ ล้านไร่ แบ่งเป็นพื้นที่เพื่อการทำนา ๖,๓๕๑,๐๗๔ ไร่ คิดเป็นร้อยละ ๖๕.๗๓ ของพื้นที่ พื้นที่เบ็ดเตล็ด ๑,๖๙๙,๑๔๓ ไร่ คิดเป็นร้อยละ ๖.๗๓ ของพื้นที่ พื้นที่เบ็ดเตล็ด+พื้นที่นา ๔๗,๔๖๘ ไร่ คิดเป็นร้อยละ ๐.๔๙ ของพื้นที่ พื้นที่ชุมชนสิ่งปลูกสร้าง ๕๓๓,๙๘๗ ไร่ คิดเป็นร้อยละ ๕.๕๓ ของพื้นที่ และพื้นที่น้ำ ๓๘๐,๙๒๐ ไร่ คิดเป็นร้อยละ ๓.๙๔ ของพื้นที่



ภาพที่ ๓ แผนที่การใช้ประโยชน์ที่ดินจังหวัดอุบลราชธานี



๑.๕ แหล่งน้ำเพื่อการเกษตร

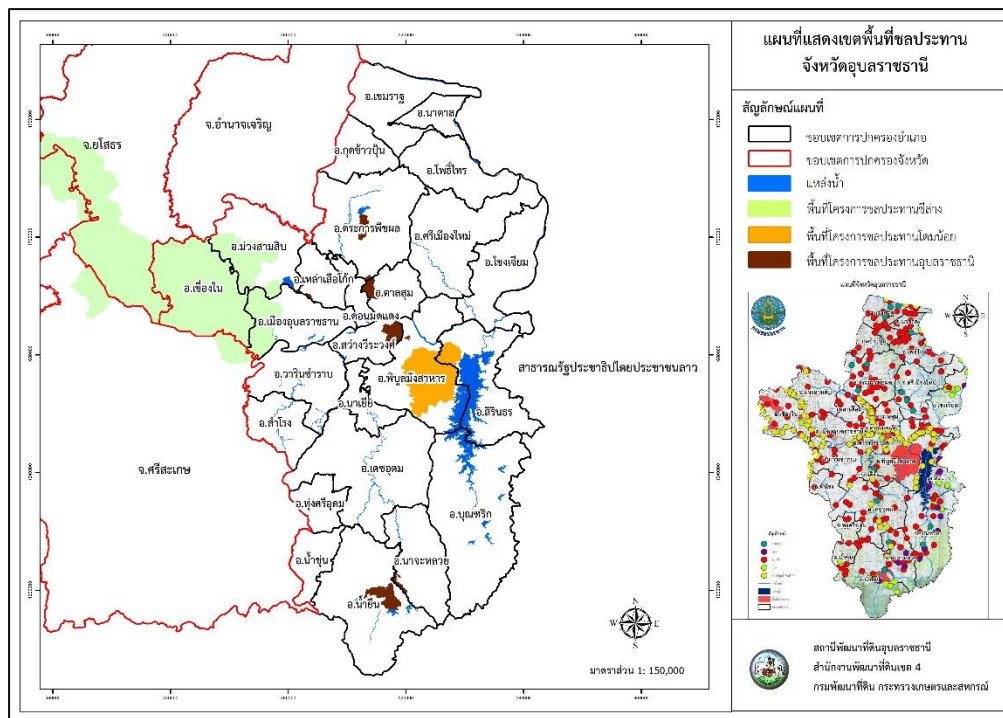
๑.๕.๑ พื้นที่ชลประทานและระบบชลประทาน

จังหวัดอุบลราชธานีมีพื้นที่ชลประทาน ๖๐๕,๓๓๗ ไร่ คิดเป็นร้อยละ ๕.๖๖ ของพื้นที่การเกษตรของจังหวัด

ตารางที่ ๒ พื้นที่ชลประทานและระบบชลประทาน ปี พ.ศ. ๒๕๖๖

ที่	งาน/โครงการ	จำนวน (แห่ง)	ความจุรวม ล้าน ลบ.ม.	พื้นที่ชลประทาน (ไร่)	พื้นที่รับประโยชน์ (ไร่)
๑	โครงการชลประทานขนาดใหญ่ (โครงการส่งน้ำ โดมน้อย)	๑	๑,๙๙๖.๕๐๐	๑๘๓,๐๔๔	-
๒	โครงการชลประทานขนาดกลาง	๑๓	๑๓๐.๐๒๒	๔๔,๕๓๗	๔๒,๖๕๙
๓	โครงการโขง-ชี-มูล	๒	๒๖.๙๙๐	๒๐,๖๓๒	๑๘๔,๕๐๐
๔	ฝายยาง	๑๙	๒๑.๒๗๐	-	๖๘,๒๐๐
๕	งาน กปร.	๓๖	๗๕.๕๖๔	๒,๖๐๐	๔๐,๒๙๘
๖	งาน ปชด.	๑๖	๕.๑๒๓	-	๔,๘๕๐
๗	โครงการชลประทานระบบท่อ	๒	-	๕,๕๐๐	-
๘	โครงการชลประทานขนาดเล็ก	๒๓๒	๕๘.๙๙๙	๗,๐๐๐	๑๑๙,๙๔๔
๙	สถานีสูบน้ำด้วยไฟฟ้า	๑๘๑	-	๒๕๑,๐๗๐	-
๑๐	โครงการขุดลอกหนองน้ำ	๔๗๐	๒๓.๑๐๙	-	๒๘,๒๑๕
๑๑	งานศูนย์บริการฯ	๔๐๐	๑๓.๔๑๑	-	๑๖,๗๖๓
รวม		๑,๓๗๒	๒,๓๔๘.๑๗	๕๑๔,๓๘๓	๕๐๕,๔๒๙

ที่มา : โครงการชลประทานอุบลราชธานี



ภาพที่ ๔ แผนที่โครงการชลประทานจังหวัดอุบลราชธานี



๑.๖ ประวัติสถานีพัฒนาที่ดินอุบลราชธานี

สถานีพัฒนาที่ดินอุบลราชธานีห่างจากตัวจังหวัดอุบลราชธานีประมาณ ๑๕ กิโลเมตร เริ่มก่อตั้ง พ.ศ.๒๕๐๘ โดยใช้ชื่อว่า “ศูนย์อนุรักษ์ดินและน้ำ” ทำหน้าที่ศึกษาค้นคว้าหาวิธีการอนุรักษ์ดินและน้ำที่เหมาะสมแก่ท้องถิ่น เพื่อนำไปเผยแพร่หลักการช่วยเหลือเกษตรกร จึงได้มีการเปลี่ยนชื่อเป็น “ศูนย์พัฒนาที่ดินอุบลราชธานี” ต่อมาได้มีการออกพระราชกฤษฎีกาการแบ่งส่วนราชการ กรมพัฒนาที่ดินในปี พ.ศ.๒๕๒๗ จึงเปลี่ยนชื่อจาก “ศูนย์พัฒนาที่ดินอุบลราชธานี” เป็น “สถานีพัฒนาที่ดินอุบลราชธานี” จนกระทั่งถึงปัจจุบัน



ภาพที่ ๕ สถานีพัฒนาที่ดินอุบลราชธานี

สถานีที่ตั้งหน่วยงาน

ที่ตั้งสถานีพัฒนาที่ดินอุบลราชธานี บ้านเลขที่ ๑๓๐ หมู่ ๙ บ้านใหม่ดอนจันทร์ ถนนสถิตนิมานกาล
ต.ท่าช้าง อ.สว่างวีระวงศ์ จ.อุบลราชธานี

๓๔๑๙๐ Email : ubno๑@ldd.go.th Phone : ๐๔๕-๒๑๐๘๓๐

Website : <http://ro๔.ldd.go.th/ubon>

พิกัด Lat.๑๕.๒๓๐๔๒๕ Long.๑๐๔.๙๘๓๖๕๓

มีเนื้อที่ทั้งหมด ๒๑๒-๑-๔๕ ไร่



๑.๗ ภารกิจหลัก

สถานีพัฒนาที่ดินอุบลราชธานี มีหน้าที่ในการปฏิบัติการด้านการพัฒนาที่ดิน การสาธิต การฝึกอบรม ผู้นำเกษตรกรและเผยแพร่กิจกรรมของงานพัฒนาที่ดินในเขตพื้นที่รับผิดชอบพร้อมทั้งควบคุมการปฏิบัติงานของหน่วยพัฒนาที่ดินต่าง ๆ

๑.๘ พันธกิจ

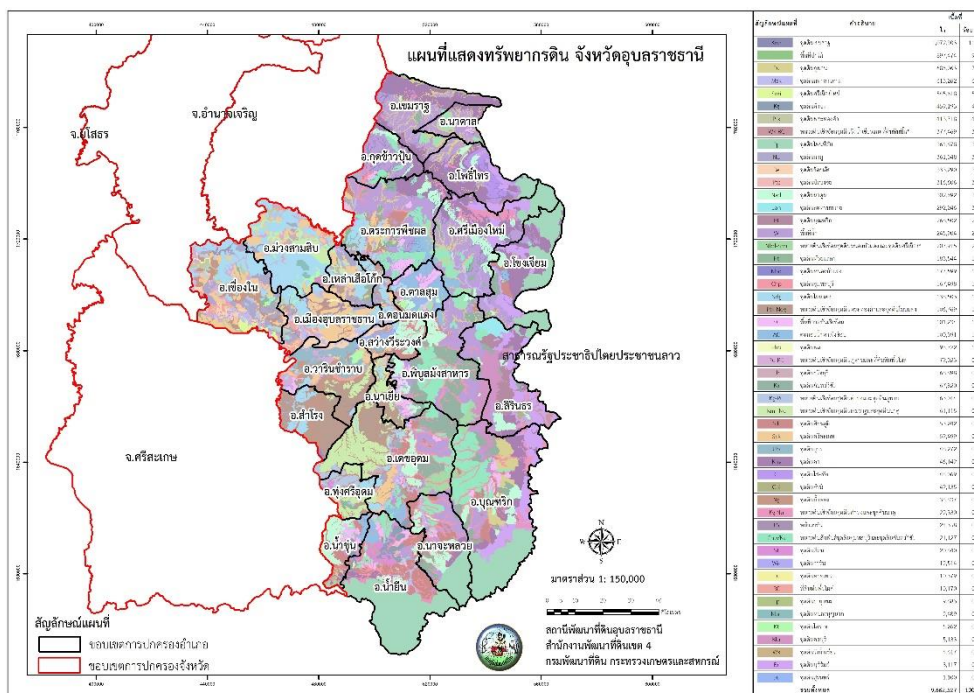
๑.๘.๑ การบริการ สาธิต ส่งเสริม การอนุรักษ์ดินและน้ำ

๑.๘.๒ อบรม และถ่ายทอดเทคโนโลยี การผลิต และการใช้ปุ๋ยอินทรีย์ และผลิตภัณฑ์เทคโนโลยีของกรมพัฒนาที่ดิน อย่างเหมาะสม ตามหลักวิชาการ

๑.๘.๓ สนับสนุนปัจจัยการผลิต แก่หมอดินและกลุ่มเกษตรกรที่สนใจในการทำเกษตรแบบพอเพียง ตามแนวทางของกรมพัฒนาที่ดิน

๑.๘.๔ จัดทำศูนย์เรียนรู้ฐานพัฒนาที่ดินเพื่อเป็นศูนย์กลางในการประสานงานเพื่อให้ขยายผลอย่างทั่วถึงและต่อเนื่อง

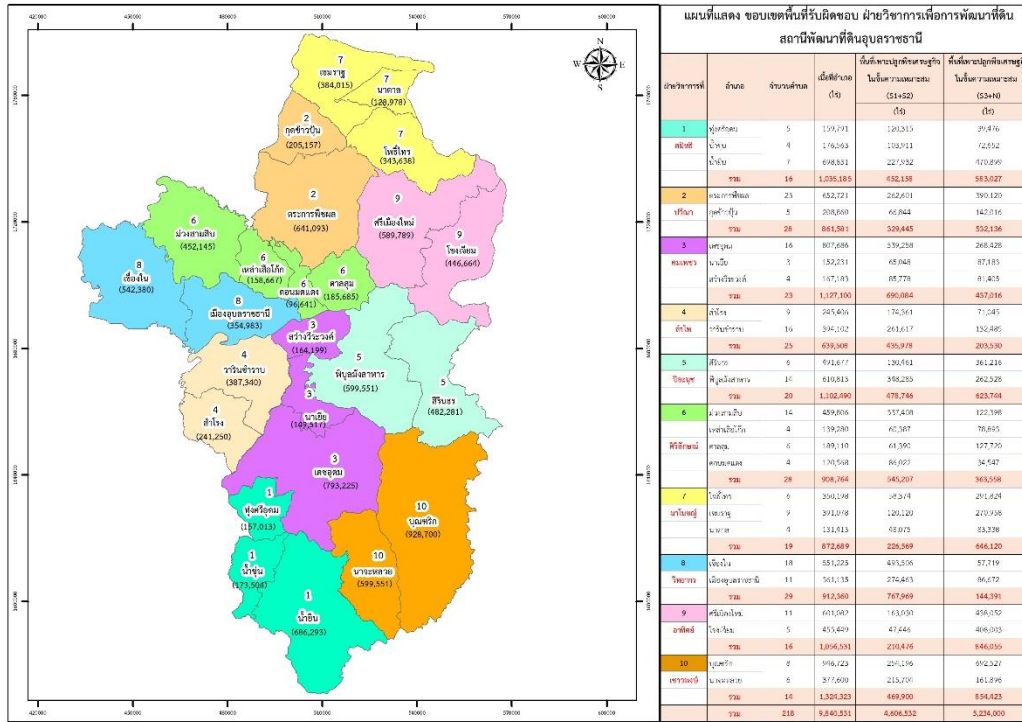
๑.๘.๕ สร้างเครือข่ายหมอดินอาสา ให้มีความเข้มแข็ง เพื่อเป็นตัวแทนเจ้าหน้าที่กรมพัฒนาที่ดิน ถ่ายทอดงานพัฒนาที่ดินแก่เกษตรกร



ภาพที่ ๘ แผนที่ทรัพยากรดินจังหวัดอุบลราชธานี



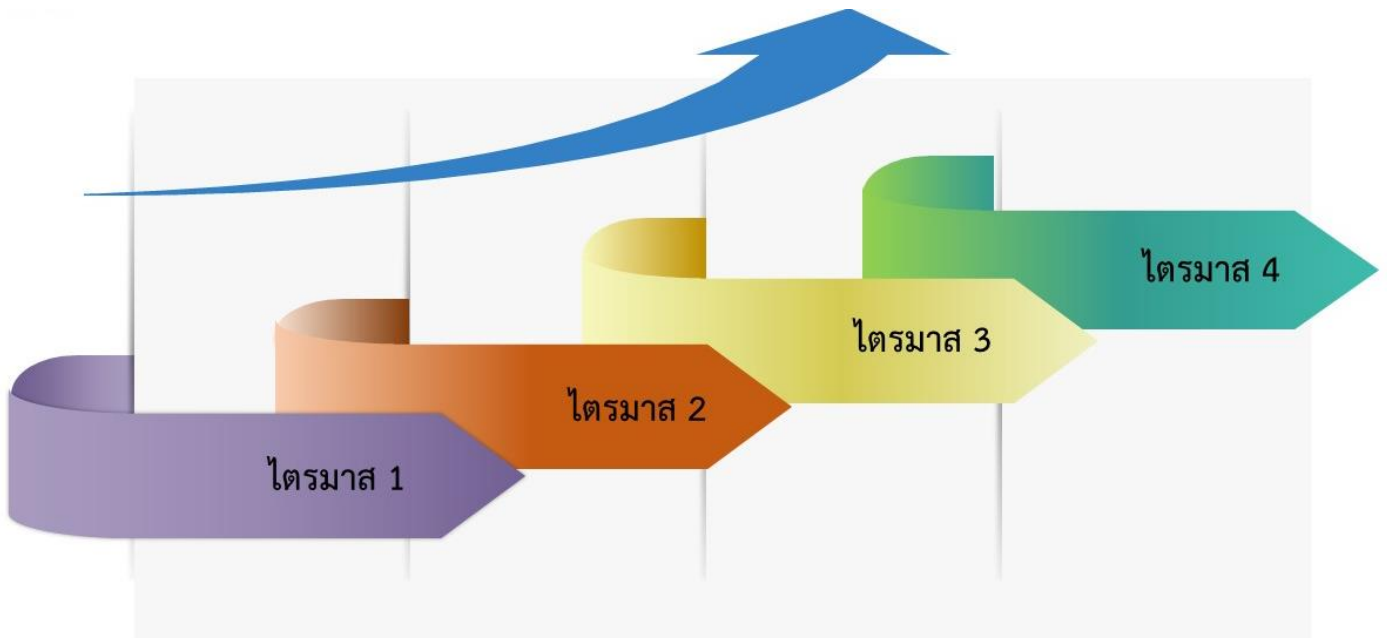
รายงานผลการดำเนินงาน ปีงบประมาณ ๒๕๖๖

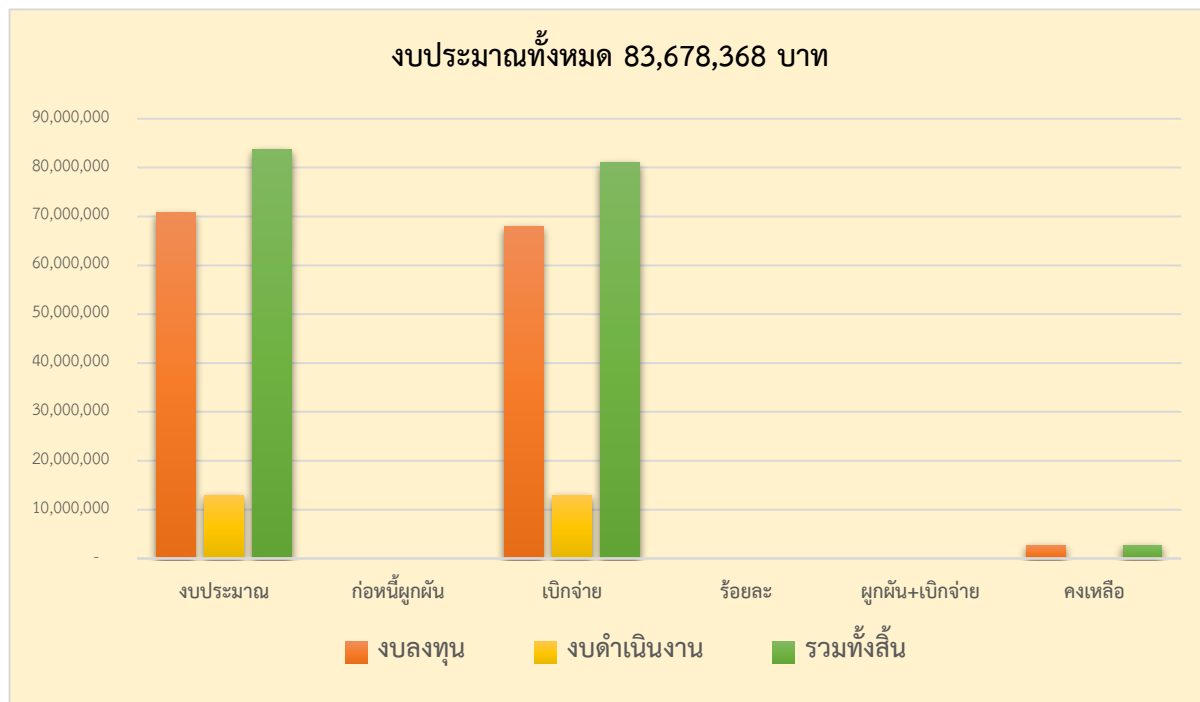


ภาพที่ ๙ แผนที่แสดงขอบเขตพื้นที่รับผิดชอบฝ่ายวิชาการเพื่อการพัฒนาที่ดินสถานีพัฒนาที่ดินอุบลราชธานี



๒. ผลการเบิกจ่ายงบประมาณ





ประเภท	งบประมาณ	ก่อกหนี้ผูกพัน	เบิกจ่าย	ร้อยละ	ผูกพัน+เบิกจ่าย	คงเหลือ
งบลงทุน	70,734,803	-	68,044,801	96.00	-	2,690,002
งบดำเนินงาน	12,943,565	-	12,943,565	100.00	-	-
รวมทั้งสิ้น	83,678,368	-	80,988,366	97.00	-	2,690,002



๓.ผลการดำเนินงาน





ผลการดำเนินงาน

โครงการอบรมหมอดินอาสา

อบรมหมอดินอาสา หลักสูตร ๑ ฝึกปฏิบัติและเรียนรู้ในงานวันดินโลก ณ สถานีพัฒนาที่ดินตาก จังหวัดตาก เป้าหมายหมอดินอาสา ๔ ราย





อบรมหมอดินอาสา หลักสูตร ๒ การปฏิบัติและเรียนรู้ ณ ศูนย์ฝึกหมอดินอาสาที่ได้รับการขึ้นทะเบียน
ในเว็บไซต์หมอดินอาสา

สถานีพัฒนาที่ดินอุบลราชธานี จัดอบรมโครงการหมอดินอาสา หลักสูตร ๒ การฝึกปฏิบัติและเรียนรู้
เพื่อสร้างความเข้มแข็งให้กับหมอดินอาสามืออาชีพที่มีความรู้ ความชำนาญเฉพาะด้าน พัฒนาศักยภาพของ
หมอดินอาสาด้านการเกษตร โดยให้สามารถเข้าถึงวิธีการ รูปแบบของการทำการเกษตรแบบผสมผสานในการ
พัฒนาพื้นที่การเกษตรของตนเอง ระหว่างวันที่ ๑๐-๑๑ พฤษภาคม ๒๕๖๖ เป้าหมาย ณ โครงการอุทยาน
วิทยาศาสตร์ มหาวิทยาลัยอุบลราชธานี





อบรมหมอดินอาสา หลักสูตร ๓ การพัฒนาศักยภาพหมอดินอาสาด้านการพัฒนาที่ดินตามบริบทของท้องถิ่น

สถานพัฒนาที่ดินอุบลราชธานี จัดอบรมโครงการพัฒนาศักยภาพหมอดินอาสาด้านการพัฒนาที่ดินตามบริบทของท้องถิ่น หลักสูตร ๓ เพื่อเพิ่มพูนความรู้ด้านการพัฒนาที่ดินให้กับหมอดินอาสา และแลกเปลี่ยนประสบการณ์ระหว่างหมอดินอาสา กับเจ้าหน้าที่สถานพัฒนาที่ดินอุบลราชธานี เป้าหมาย ๑,๑๔๐ ราย





กิจกรรมวันหมอดินอาสา ประจำปี ๒๕๖๖

สถานีพัฒนาที่ดินอุบลราชธานี จัดกิจกรรม “วันหมอดินอาสา กรมพัฒนาที่ดิน ปี ๒๕๖๖” ภายใต้หัวข้อ “หมอดินอาสา นำพาการผลิต พืชดีตลาด” โดยมี ดร.เฉลิมชัย ศรีอ่อน รัฐมนตรีว่าการกระทรวงเกษตรและสหกรณ์ เป็นประธาน นายปราโมทย์ ยาใจ อธิบดีกรมพัฒนาที่ดิน กล่าวรายงาน ณ โรงแรมยูเพลสมหาวิทยาลัยอุบลราชธานี จังหวัดอุบลราชธานี โดยถ่ายทอดผ่านระบบแอปพลิเคชัน ZOOM ให้กับหมอดินอาสาทั่วประเทศ เป้าหมายหมอดินอาสาจังหวัดอุบลราชธานี จำนวน ๕๐๐ ราย





โครงการศูนย์ฝึกปฏิบัติการพัฒนาที่ดิน

ต่อยอดศูนย์ถ่ายทอดเทคโนโลยีการพัฒนาที่ดินเป็นศูนย์ฝึกปฏิบัติการพัฒนาที่ดิน

สถานที่ดำเนินการ

๑. นายกำพล มีลาด หมอดินอาสาประจำหมู่บ้าน ๓๐ ม.๓ ต.กุศกร อ.ตระการพืชผล จ.อุบลราชธานี
๒. นายถนอม โพพิลา หมอดินอาสาประจำหมู่บ้าน ๑๔๔ ม.๕ ต.สีวิเชียร อ.น้ำยืน จ.อุบลราชธานี





ส่งเสริมและพัฒนาเทคโนโลยีชีวภาพทางดิน

ส่งเสริมการผลิตและการใช้สารอินทรีย์ลดการใช้สารเคมีทางการเกษตร





ปรับปรุงคุณภาพดินในพื้นที่ดินปัญหา

ปรับปรุงพื้นที่ดินกรด : ส่งเสริมการปรับปรุงพื้นที่ดินกรด





ฟื้นฟูและป้องกันการชะล้างพังทลายของดิน

รณรงค์และส่งเสริมการปลูกหญ้าแฝก

๑. ผลิตหญ้าแฝกเพื่อปลูก
๒. ผลิตหญ้าแฝกเพื่อส่งเสริม





จัดระบบอนุรักษ์ดินและน้ำบนพื้นที่ลุ่ม-ดอน-สูง

จัดทำระบบอนุรักษ์ดินและน้ำบนพื้นที่ลุ่ม-ดอน

๑. พื้นที่ดำเนินการ บ้านท่าโพธิ์ศรี ม.๑,๒ ต.ท่าโพธิ์ศรี อ.เดชอุดม จ.อุบลราชธานี





การพัฒนาที่ดินเพื่อป้องกันและบรรเทาภัยพิบัติทางการเกษตร
การจัดระบบอนุรักษ์ดินและน้ำในพื้นที่เสี่ยงภัยทางการเกษตร

๑. พื้นที่ดำเนินการ บ้านหนองสิม ม.๕ ต.หนองสิม อ.เขมราฐ จ.อุบลราชธานี





พัฒนาที่ดินเพื่อสนับสนุนการปรับเปลี่ยนการผลิตในพื้นที่ไม่เหมาะสม Agri-Map

พัฒนาที่ดินเพื่อสนับสนุนการปรับเปลี่ยนการผลิตในพื้นที่ไม่เหมาะสมตาม Agri-Map จัดทำระบบอนุรักษ์ดิน น้ำ ปรับเปลี่ยนกิจกรรมการผลิตในพื้นที่ไม่เหมาะสมตาม Agri-Map

พื้นที่ดำเนินการ

๑. บ้านหนองถาวร ต.นาเกษม อ.ทุ่งศรีอุดม จ.อุบลราชธานี
๒. บ้านเสาชงใหญ่ ต.เซเป็ด อ.ตระการพืชผล จ.อุบลราชธานี
๓. บ้านโนนป่าเลา ต.ยาง อ.น้ำยืน จ.อุบลราชธานี
๔. บ้านดอนพอง ต.คูเมือง อ.วารินชำราบ จ.อุบลราชธานี
๕. บ้านหนองคูณ ต.บ้านแหม อ.พิบูลมังสาหาร จ.อุบลราชธานี
๖. บ้านตาโตน ต.แก่งเค็ง อ.กุดข้าวปุ้น จ.อุบลราชธานี
๗. บ้านหนองทรายเด็น ต.ขามป้อม อ.เขมราฐ จ.อุบลราชธานี
๘. บ้านโคก ต.บ้านกอก อ.เขื่องใน จ.อุบลราชธานี
๙. บ้านคำเตย ต.หนองกุง อ.ตาลสุม จ.อุบลราชธานี
๑๐. บ้านดอกพอก ต.บุ่งมะแลง อ.สว่างวีระวงศ์ จ.อุบลราชธานี
๑๑. บ้านหนองบัวอารีย์ ต.นาหมอม อ.ทุ่งศรีอุดม จ.อุบลราชธานี
๑๒. บ้านคอนสาย ต.คอนสาย อ.ตระการพืชผล จ.อุบลราชธานี
๑๓. บ้านหมากมาย ต.กลาง อ.เดชอุดม จ.อุบลราชธานี
๑๔. บ้านหนองไฮ ต.หนองไฮ อ.สำโรง จ.อุบลราชธานี
๑๕. บ้านนกเต็น ต.โนนกลาง อ.พิบูลมังสาหาร จ.อุบลราชธานี
๑๖. บ้านโคกเลา ต.ข้าวปุ้น อ.กุดข้าวปุ้น จ.อุบลราชธานี
๑๗. บ้านทุ่งเกลี้ยว ต.พะลาน อ.นาตาล จ.อุบลราชธานี
๑๘. บ้านหนองกวาง ต.ศรีสุข อ.เขื่องใน จ.อุบลราชธานี
๑๙. บ้านดงดิบ ต.ห้วยยาง อ.โขงเจียม จ.อุบลราชธานี
๒๐. บ้านโคกน้อย ต.บ้านตุ่ม อ.นาจะหลวย จ.อุบลราชธานี





เพิ่มประสิทธิภาพการใช้ประโยชน์ที่ดินในพื้นที่โครงการ ๑ ตำบล ๑ กลุ่มเกษตรกรทฤษฎีใหม่

สาธิตการปรับปรุงบำรุงดิน

- เป้าหมาย ๑๔๒ ราย
- ครอบคลุมพื้นที่ ๑๒ อำเภอ ได้แก่ อำเภอทุ่งศรีอุดม ดอนมดแดง วารินชำราบ สำโรง พิบูลมังสาหาร บუნทริก เขมราฐ เหล่าเสือโก้ก เขื่องใน โขงเจียม ตาลชุม และศรีเมืองใหม่





พัฒนาพื้นที่เฉพาะ

โครงการเพิ่มศักยภาพการผลิตข้าวอินทรีย์และพืชหลังนาเพื่อการส่งออกในพื้นที่ทุ่งมหาวิห จ.อุบลราชธานี
พื้นที่เป้าหมาย บ้านห้วยแคน ม.3 บ้านนามน ม.5 ต.ตาลชุม อ.ตาลชุม จ.อุบลราชธานี
จัดระบบอนุรักษ์ดินและน้ำงานก่อสร้างระบบเก็บกักและระบายน้ำ เป้าหมาย 1,500 ไร่
ปรับปรุงแปลงให้เหมาะสมกับสภาพพื้นที่ เป้าหมาย 2,000 ไร่
การปรับปรุงดินด้วยปุ๋ยพืชสด เป้าหมาย 3,800 ไร่





ก่อสร้างแหล่งน้ำในไร่นานอกเขตชลประทาน

การก่อสร้างแหล่งน้ำในไร่นานอกเขตชลประทาน

- เป้าหมาย 2,188 บ่อ





ประมวลรูปภาพกิจกรรม
สถานีพัฒนาที่ดินอุบลราชธานี

กิจกรรมวันพระราชทานธงชาติไทย



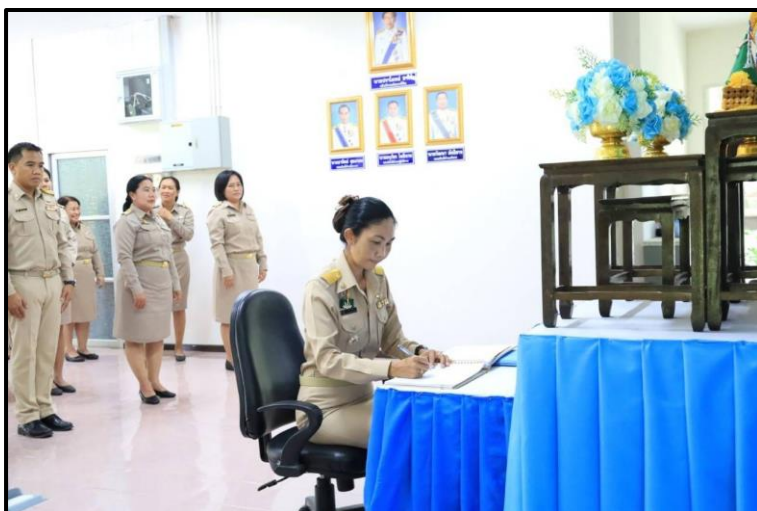


กิจกรรม ๕๓





ลงนามถวายพระพรสมเด็จพระนางเจ้าสิริกิติ์ พระบรมราชินีนาถ พระบรมราชชนนีพันปีหลวง เนื่องในวันแม่แห่งชาติ ๑๒ สิงหาคม





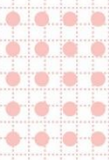
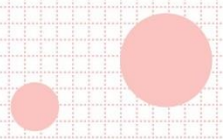
กิจกรรมเฉลิมพระเกียรติพระบาทสมเด็จพระเจ้าอยู่หัว เนื่องในโอกาสวันเฉลิมพระชนมพรรษา
พระบาทสมเด็จพระเจ้าอยู่หัว ๖๘ กรกฎาคม ๒๕๖๖





ร่วมกิจกรรมโครงการส่งเสริมเศรษฐกิจพอเพียงในชุมชน การผลิตปุ๋ยหมักใช้เอง





สถานีพัฒนาที่ดินอุบลราชธานี สำนักงานพัฒนาที่ดินเขต ๔
กรมพัฒนาที่ดิน กระทรวงเกษตรและสหกรณ์

๑๓๐ ต.ท่าช้าง อ.สว่างวีระวงศ์

จ.อุบลราชธานี ๓๔๑๙๐ Call Center ๐๔๕-๒๑๐๘๓๐

