



# รายงานผลการดำเนินงาน สถานีพัฒนาที่ดินมุกดาหาร ปีงบประมาณ พ.ศ. ๒๕๖๖



สำนักงานพัฒนาที่ดินเขต ๔  
กรมพัฒนาที่ดิน  
กระทรวงเกษตรและสหกรณ์

## คำนำ

ทรัพยากรดิน ถือว่าเป็นปัจจัยพื้นฐานทางการผลิตที่สำคัญของภาคเกษตร และกำลังเสื่อมโทรมลงทุกขณะ สาเหตุหลักๆ คือ การใช้ประโยชน์ที่ดินอย่างไม่เหมาะสม ขาดการปรับปรุงบำรุงดินอย่างถูกวิธี ประกอบกับสภาพภูมิอากาศที่เปลี่ยนแปลง ทำให้ดินเสื่อมโทรมรวดเร็วและรุนแรง ส่งผลให้ผลผลิตลดน้อยลงและเกษตรกรต้องแบกรับภาระต้นทุนการผลิตสูง

สถานีพัฒนาที่ดินมุกดาหาร เป็นหน่วยงานที่ดำเนินการตามนโยบายของกรมพัฒนาที่ดิน กระทรวงเกษตรและสหกรณ์ ภายใต้การกำกับดูแลของสำนักงานพัฒนาที่ดินเขต ๔ มีหน้าที่ส่งเสริมและพัฒนาทรัพยากรดินให้สามารถใช้ประโยชน์ได้สูงสุดและยั่งยืน มีบทบาทในด้านการส่งเสริมการอนุรักษ์ดินและน้ำ การถ่ายทอดเทคโนโลยีด้านการพัฒนาที่ดิน เพื่อเพิ่มผลผลิตและลดต้นทุนการผลิตให้กับเกษตรกร อาทิ การอนุรักษ์ดินและน้ำ ด้วยวิธีกลและวิธีพืช การปลูกหญ้าแฝก ส่งเสริมการปรับปรุงดิน ส่งเสริมการใช้สารอินทรีย์ลดใช้สารเคมีทางการเกษตร เป็นต้น นอกจากนี้ยังได้ปฏิบัติงานโครงการพัฒนาที่ดินตามแนวพระราชดำริต่างๆ ในพื้นที่จังหวัดมุกดาหาร เพื่อช่วยเหลือเกษตรกรในพื้นที่โครงการฯ และขยายผลการปฏิบัติสู่เกษตรกรโดยรอบให้สามารถพึ่งพาตนเองได้ เพิ่มศักยภาพการผลิตและสามารถปรับเปลี่ยนพื้นที่การผลิตให้เหมาะสมมากขึ้น โดยได้รับความร่วมมือจากหมอดินอาสาในหมู่บ้านต่างๆ ในพื้นที่จังหวัดมุกดาหารเป็นอย่างดี ช่วยเพิ่มประสิทธิภาพการดำเนินงานในพื้นที่ได้อย่างทั่วถึง และทราบความต้องการของเกษตรกรในพื้นที่อย่างแท้จริง

สถานีพัฒนาที่ดินมุกดาหาร จัดทำรายงานผลการดำเนินงานฉบับนี้ขึ้น เพื่อสรุปผลการดำเนินงานตลอดปีงบประมาณ พ.ศ. ๒๕๖๖ และหวังเป็นอย่างยิ่งว่ารายงานฉบับนี้จะเป็นประโยชน์แก่เกษตรกรและประชาชนที่สนใจ หรือหน่วยงานที่เกี่ยวข้อง ต่อไป

(นายอริวัฒน์ สิทธิภิญญาพัฒน์)

ผู้อำนวยการสถานีพัฒนาที่ดินมุกดาหาร

๓ พฤศจิกายน ๒๕๖๖

# สารบัญ

เรื่อง	หน้า
ส่วนที่ ๑ ข้อมูลภาพรวมทั่วไป	๑
ข้อมูลจังหวัดมุกดาหาร	๒
ข้อมูลด้านดินและการเกษตร	๓
แผนที่เกษตรกรรม	๔
ข้อมูลสถานีพัฒนาที่ดินมุกดาหาร	๕
วิสัยทัศน์/ พันธกิจ/ ค่านิยมองค์กร	๖
บุคลากรสถานีพัฒนาที่ดินมุกดาหาร	๗
ส่วนที่ ๒ แผนงานและงบประมาณ สถานีพัฒนาที่ดินมุกดาหาร	๘
แผนการปฏิบัติงาน ประจำปีงบประมาณ พ.ศ. ๒๕๖๖	๙
ส่วนที่ ๓ ผลการดำเนินงาน สถานีพัฒนาที่ดินมุกดาหาร	๑๒
แผนการดำเนินงาน ประจำปีงบประมาณ พ.ศ. ๒๕๖๕	๑๓
กิจกรรมหลัก	๑๓
๑. กิจกรรมหลักที่ ๕ การบริหารจัดการดินและวิเคราะห์ดินทางห้องปฏิบัติการ	๑๓
๑.๑ โครงการบริหารจัดการดินเชิงรุกแก่เกษตรกรรายแปลงผ่านบัตรดินดี	๑๓
๑.๒ โครงการ E- service ข้อมูลคุณภาพดินระดับประเทศ	๑๕
๒. กิจกรรมหลักที่ ๖ การยกระดับการพัฒนาหมอดินอาสาเพื่อมีส่วนร่วมและต่อยอดศูนย์ปฏิบัติการพัฒนาที่ดิน	๑๗
๒.๑ โครงการอบรมหมอดินอาสา ๔.๐ ปีงบประมาณ ๒๕๖๖	๑๗
๒.๒ วันหมอดินอาสา ๔.๐ ปีงบประมาณ ๒๕๖๖	๑๘
๒.๓ ต่อยอดศูนย์ถ่ายทอดเทคโนโลยีด้านการพัฒนาที่ดินเป็นศูนย์ฝึกปฏิบัติการพัฒนาที่ดิน	๑๙
๓. กิจกรรมหลักที่ ๗ ส่งเสริมการผลิตและการใช้สารอินทรีย์ลดการใช้สารเคมีทางการเกษตร (คลินิกเกษตร)	๒๑
๔. กิจกรรมหลักที่ ๘ ปรับปรุงคุณภาพดิน ส่งเสริมการปรับปรุงพื้นที่ดินกรด (โดโลไมท์)	๒๓
๕. กิจกรรมหลักที่ ๙ พื้นฟูและป้องกันการชะล้างพังทลายของดิน	๒๔
๕.๑ ผลิตหญ้าแฝกเพื่อปลูก	๒๔
๕.๒ ผลิตหญ้าแฝกเพื่อส่งเสริม	๒๖
๕.๓ งานรณรงค์ปลูกหญ้าแฝกเฉลิมพระเกียรติ	๒๗
๕.๔ จัดระบบอนุรักษ์ดินและน้ำบนพื้นที่ ลุ่ม-ดอน	๒๗
๕.๕ การจัดระบบอนุรักษ์ดินและน้ำในพื้นที่เสี่ยงภัยทางการเกษตร	๒๙
๖. กิจกรรมหลักที่ ๑๐ สร้างความตระหนักในการรักษาทรัพยากรดิน	๓๑
การจัดงานวันดินโลก (World Soil Day)	๓๑
๗. กิจกรรมหลักที่ ๑๑ ธนาคารปุ๋ยอินทรีย์	๓๒

## สารบัญ

เรื่อง	หน้า
๘. กิจกรรมหลักที่ ๑๒ ส่งเสริมการใช้สารอินทรีย์ลดการใช้สารเคมีทางการเกษตร	๓๓
๘.๑ โครงการพัฒนาเกษตรกรกลุ่มเดิมเข้มแข็งส่งเสริมการใช้สารอินทรีย์ลดการใช้สารเคมี (ครัวไทยสู่ครัวโลก)	๓๓
๘.๒ สนับสนุนการใช้พืชปุ๋ยสดปรับปรุงบำรุงดิน	๓๓
๘.๓ โถกกลบตอซังเพื่อเพิ่มอินทรีย์วัตถุและแร่ธาตุในดิน	๓๔
๘.๔ โครงการสนับสนุนเกษตรกรอินทรีย์ในโรงเรียน	๓๕
๘.๕ หมู่บ้านปลอดขยะอินทรีย์ต้นแบบ (Zero Waste)	๓๘
๙. กิจกรรมที่ ๑๓ ส่งเสริมเกษตรกรผู้ผลิตเกษตรอินทรีย์ด้วยระบบการรับรองแบบมีส่วนร่วม (PGS)	๔๐
๑๐. กิจกรรมหลักที่ ๑๔ พัฒนาคุณภาพดินในระบบส่งเสริมเกษตรแบบแปลงใหญ่	๔๒
๑๑. กิจกรรมหลักที่ ๑๕ พัฒนาที่ดินเพื่อสนับสนุนการปรับเปลี่ยนการผลิตในพื้นที่ไม่เหมาะสมตาม Agri-Map	๔๗
๑๒. กิจกรรมหลักที่ ๑๖ เพิ่มประสิทธิภาพการใช้ประโยชน์ที่ดินในพื้นที่ โครงการ ๑ ตำบล ๑ กลุ่มเกษตรกร ทฤษฎีใหม่	๕๓
๑๓. กิจกรรมหลักที่ ๒๐ ความร่วมมือพัฒนาตำบล (SMART TAMBON)	๕๔
การขับเคลื่อนแผนการใช้ที่ดินระดับตำบล ไปสู่ Smart Tambon	๕๔
๑๔. กิจกรรมหลักที่ ๒๓ การก่อสร้างแหล่งน้ำในไร่นานอกเขตชลประทาน	๕๘
๑๕. กิจกรรมหลักที่ ๒๖ ส่งเสริมดำเนินงานอันเนื่องมาจากพระราชดำริ	๖๑
๑๕.๑ โครงการพัฒนาพื้นที่ลุ่มน้ำห้วยบางทรายตอนบน อันเนื่องมาจากพระราชดำริ จังหวัดมุกดาหาร	๖๑
๑๕.๒ โครงการฟาร์มตัวอย่างตามพระราชดำริบ้านดอนม่วงพัฒนา	๖๓
๑๕.๓ โครงการอนุรักษ์พันธุกรรมพืช อันเนื่องมาจากพระราชดำริ	๖๔
๑๖. กิจกรรมหลักที่ ๒๗ ส่งเสริมการไถกลบและผลิตปุ๋ยอินทรีย์เพื่อลดการปล่อยก๊าซเรือนกระจก	๖๘
๑๗. กิจกรรมหลักที่ ๓๐ พัฒนาเทคโนโลยีการพัฒนาที่ดินในศูนย์เรียนรู้การเพิ่มประสิทธิภาพการผลิตสินค้าเกษตร (ศพก.)	๖๙
๑๘. กิจกรรมหลักที่ ๓๑ พัฒนาคุณภาพดินในพื้นที่จัดการปัญหาที่ดินทำกิน (คทช.)	๗๑
<b>กิจกรรมอื่นๆ ประจำปีงบประมาณ พ.ศ. ๒๕๖๖</b>	<b>๗๗</b>
๑. ผู้อำนวยการสำนักงานพัฒนาที่ดินเขต ๔ ติดตามผลการดำเนินงานโครงการส่งเสริมและพัฒนาอาชีพในพื้นที่จัดที่ดินทำกินให้ชุมชนตามนโยบายคณะกรรมการนโยบายที่ดินแห่งชาติ (คทช.) จังหวัดมุกดาหาร	๗๗
๒. โครงการอ่างเก็บน้ำห้วยตาเปาะ อันเนื่องมาจากพระราชดำริ จังหวัดมุกดาหาร	๗๘
๓. โครงการจำแนกประเภทที่ดินในพื้นที่ป่าไม้ถาวร และพื้นที่ป่าไม้ตามมติคณะรัฐมนตรีฯ	๘๑
๔. ร่วมจัดนิทรรศการองค์ความรู้ พร้อมวิทยากรประจำฐานการเรียนรู้ วันถ่ายทอดเทคโนโลยีเพื่อเริ่มต้นฤดูกาลผลิตใหม่ (Field Day ๒๕๖๖)	๘๒

# ส่วนที่ ๑ ข้อมูลทั่วไป



## จังหวัดมุกดาหาร

จังหวัดมุกดาหาร เป็นจังหวัดชายแดนทางภาคตะวันออกเฉียงเหนือของประเทศ ติดกับสาธารณรัฐประชาธิปไตยประชาชนลาว โดยมีแม่น้ำโขงเป็นเส้นแบ่งเขตพรมแดน ระยะทาง ๗๒ กิโลเมตร ห่างจากกรุงเทพมหานครเป็นระยะทาง ๖๔๒ กม. มีพื้นที่ทั้งหมด ๒,๗๑๒,๓๙๔ ไร่ ประชากรรวมประมาณ ๓๓๙,๐๐๐ คน

มีทำเลที่ตั้งอยู่ปลายด้านตะวันออกสุดของประเทศไทย ตามแนวระเบียงเศรษฐกิจตะวันออก - ตะวันตก (East – West Economic Corridor : EWEC) มีสะพานมิตรภาพไทย - ลาว แห่งที่ ๒ ข้ามแม่น้ำโขงเข้าสู่แขวงสะหวันนะเขต สาธารณรัฐประชาธิปไตยประชาชนลาว

## ภูมิประเทศ

ทิศเหนือและทิศใต้ของจังหวัดมุกดาหารเป็นที่ราบสูง ทิศตะวันตกมีเทือกเขาภูพานมีลักษณะเป็นป่าโปร่ง บางแห่งเป็นป่าทึบ ส่วนทิศตะวันออกเป็นที่ราบสลับป่าไม้ติดกับแม่น้ำโขง ซึ่งเป็นเขตกั้นพรมแดนกับสาธารณรัฐประชาธิปไตยประชาชนลาว ระยะทางประมาณ ๗๒ กิโลเมตร มีพื้นที่ราบร้อยละ ๒๐ ของพื้นที่จังหวัด ทรัพยากรธรรมชาติมีความอุดมสมบูรณ์ มีพื้นที่ป่าไม้ประมาณ ๙๕๓,๓๐๐ ไร่ คิดเป็นร้อยละ ๓๕.๑๕ ของพื้นที่จังหวัด



## การปกครอง

การปกครองแบ่งออกเป็น ๗ อำเภอ ๕๓ ตำบล ๕๒๖ หมู่บ้าน

ลำดับที่	ชื่ออำเภอ	จำนวนตำบล	พื้นที่ (ตร.กม.)
๑	อำเภอเมืองมุกดาหาร	๑๓	๑,๒๓๕.๐๖๖
๒	อำเภอนิคมน้ำอ้อย	๗	๓๗๗.๑๕๘
๓	อำเภอดอนตาล	๗	๕๑๐.๙๒๓
๔	อำเภอดงหลวง	๖	๑,๐๗๖.๑๕๘
๕	อำเภอคำชะอี	๙	๖๔๕.๖๙๔
๖	อำเภอหว้านใหญ่	๕	๘๔.๔๘๓
๗	อำเภอหนองสูง	๖	๔๑๐.๓๘๔
รวม		๕๓	๔,๓๓๙.๘๓๐

## ข้อมูลด้านดินและการเกษตร



## ประเภทการใช้ประโยชน์ที่ดิน

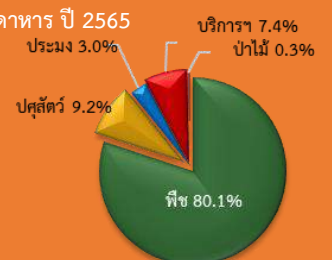
ประเภท	พื้นที่ (ไร่)	ร้อยละ
พื้นที่ป่า	903,078.19	35.3
พื้นที่นา	523,925.50	20.48
พืชไร่	507,461.84	19.84
ไม้ยืนต้น	386,607.33	15.11
พื้นที่ชุมชนและสิ่งปลูกสร้าง	106,841.13	4.18
พื้นที่น้ำ	59,825.20	2.34
พื้นที่เปิดเตล็ด	57,452.80	2.25
ไม้ผล	11,494.90	0.45
ทุ่งหญ้าและโรงเรียนเลี้ยงสัตว์	471.91	0.02
สถานที่เพาะเลี้ยงสัตว์น้ำ	465.1	0.02
พืชสวน	362.92	0.01
พื้นที่ลุ่ม	353.74	0.01
<b>รวม</b>	<b>2,558,354.39</b>	<b>100</b>

## พืชเศรษฐกิจที่สำคัญ

ประเภท	จำนวน (ไร่)	ร้อยละ
ข้าว	473,379.37	46.18%
ยางพารา	212,321.03	20.71%
อ้อย	240,884.14	23.50%
มันสำปะหลัง	95,964.51	9.36%
ปาล์มน้ำมัน	2,437.38	0.24%
<b>รวม</b>	<b>1,024,986.43</b>	<b>100.00%</b>



สาขาการผลิตทางการเกษตรที่สำคัญของจังหวัดมุกดาหาร ปี 2565  
 สาขาพืช ร้อยละ 30.1  
 สาขาปศุสัตว์ ร้อยละ 9.2  
 สาขาบริการทางการเกษตร ร้อยละ 7.4  
 สาขาประมงร้อยละ 3.0  
 สาขาป่าไม้ร้อยละ 0.3



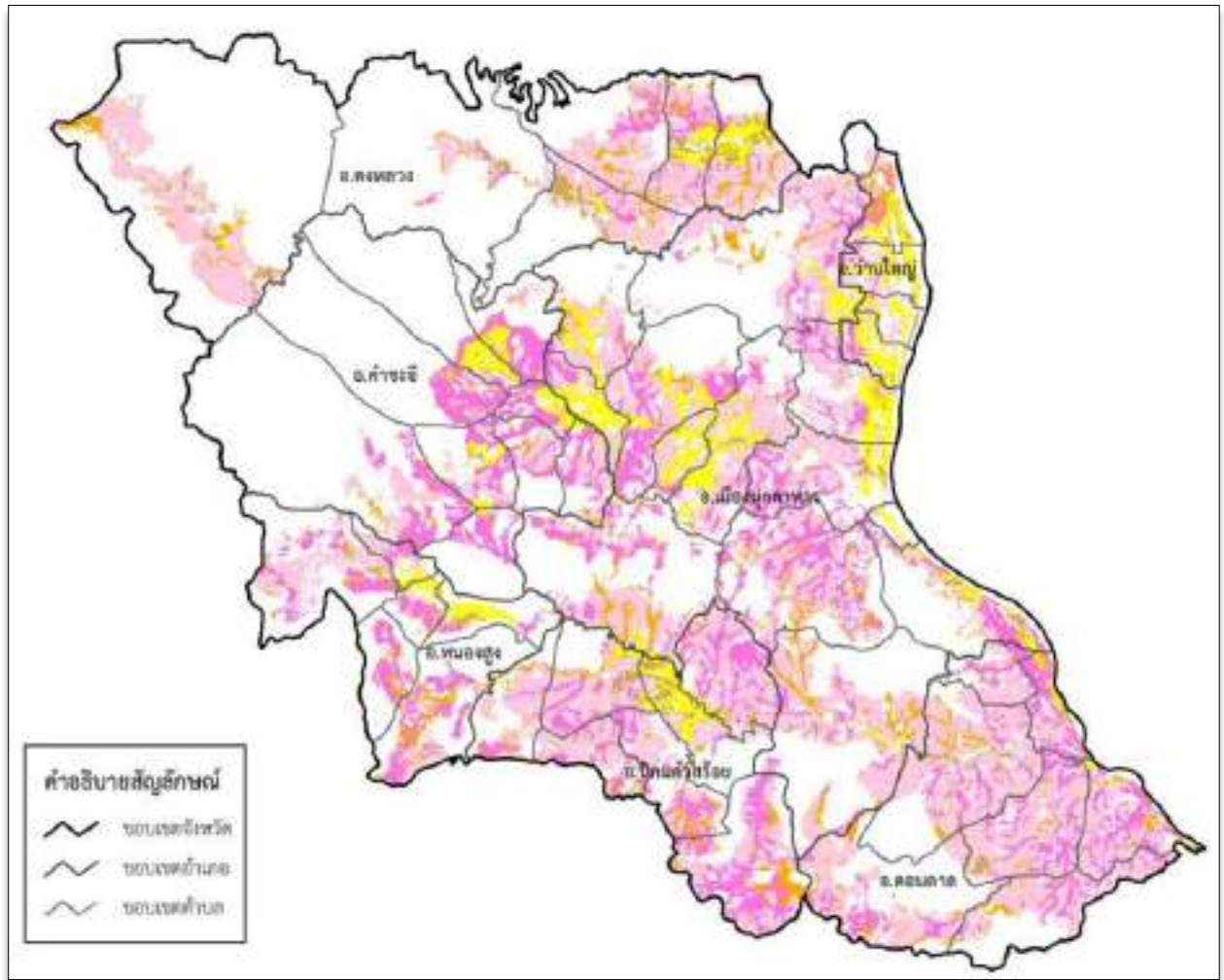
## ชุดดินที่สำคัญ

ชุดดิน	กลุ่มชุดดิน	พื้นที่ (ไร่)
ปึกธงชัย, เขมราฐ, ภูพาน, หน่วยดินเชิงซ้อน	กลุ่มชุดดินที่ 40	1,284,687.53
พื้นที่ลาดชัน	กลุ่มชุดดินที่ 62	505,494.08
วังน้ำเขียว, หน่วยดินเชิงซ้อน	กลุ่มชุดดินที่ 48	316,546.47
สีทน, ละหานทราย,	กลุ่มชุดดินที่ 22	154,931.75
ภูพาน, หน่วยดินเชิงซ้อน,	กลุ่มชุดดินที่ 56	79,093.95
เขมราฐ, ภูพาน, ปึกธงชัย	กลุ่มชุดดินที่ 35	58,816.71
เขมราฐ, ธาตุนม, ขุมพลบุรี	กลุ่มชุดดินที่ 33	34,329.37
อื่นๆ	กลุ่มชุดดินอื่นๆ	144921.93
<b>รวม</b>		<b>2,578,821.80</b>

## สภาพทรัพยากรดิน

หน่วยแผนที่ดิน	เนื้อที่	
	ไร่	ร้อยละ
1. ดินที่มีปัญหาทางการเกษตร	405,609	14.95
1.1 ดินทรายจัด	4,859	0.18
- ดินทรายจัดในชั้นที่ตื้น	4,859	0.18
1.2 ดินเค็ม	400,750	14.77
- ดินเค็มในชั้นที่ตื้นที่มีการระบายน้ำเร็ว	2,005	0.07
- ดินเค็มในชั้นที่ตื้น	398,745	14.70
สิ่งขุ่นกกรัง ก้อนกรวด หรือเศษหิน	1,349	0.05
ดินที่มีหินโผล่	397,396	14.65
2. ดินที่ไม่มีปัญหา	1,718,482	63.36
3. พื้นที่ลาดชันเชิงซ้อน	531,685	19.6
4. พื้นที่น้ำ	37,728	1.39
5. พื้นที่เปิดเตล็ด	18,890	0.70
	<b>2,712,394</b>	<b>100.00</b>

## แผนที่เขตเกษตรกรรม



เขตเกษตรกรรม		เนื้อที่ (ไร่)	ร้อยละ
<b>เขตเกษตรกรรมชั้นดี</b>		<b>๑๓๐,๔๓๖</b>	<b>๑๑.๔๓</b>
	พื้นที่ทำนา	๑๐๐,๕๐๗	๘.๘๑
	พืชไร่ ไม้ผล และไม้ยืนต้น	๒๙,๙๒๙	๒.๖๓
<b>เขตเกษตรกรรมที่มีศักยภาพการผลิตสูง</b>		<b>๙๐๖,๑๕๗</b>	<b>๗๙.๔๒</b>
	พื้นที่ทำนา	๒๗๐,๑๒๕	๒๓.๖๘
	พืชไร่ ไม้ผล และไม้ยืนต้น	๖๓๖,๐๓๒	๕๕.๗๔
<b>เขตเกษตรกรรมที่มีศักยภาพการผลิตต่ำ</b>		<b>๑๐๔,๓๙๙</b>	<b>๙.๑๕</b>
	พื้นที่ทำนา	๑๓,๓๐๒	๑.๑๗
	พืชไร่ ไม้ผล และไม้ยืนต้น	๙๑,๐๙๗	๗.๙๘
<b>รวม</b>		<b>๑,๑๔๐,๙๙๒</b>	<b>๑๐๐.๐๐</b>



## สถานีพัฒนาที่ดินมุกดาหาร



### ประวัติความเป็นมา

เมื่อปี พ.ศ. ๒๕๓๗ กรมพัฒนาที่ดิน ได้รับการอนุมัติให้จัดตั้งสถานีพัฒนาที่ดินมุกดาหาร และได้มีคำสั่งกรมพัฒนาที่ดิน ที่ ๔๙๗๘/๒๕๓๗ ลงวันที่ ๒๓ มิถุนายน ๒๕๓๗ แต่งตั้งให้ข้าราชการในสังกัดสำนักงานพัฒนาที่ดินเขต ๔ ไปปฏิบัติงานที่ สถานีพัฒนาที่ดินมุกดาหาร โดยเข้าที่ทำการอาคารเลขที่ ๑๔๘ หมู่ที่ ๑๗ ตำบลมุกดาหาร อำเภอเมือง จังหวัดมุกดาหาร ต่อมาปี พ.ศ. ๒๕๓๘ กรมพัฒนาที่ดินได้รับอนุมัติงบประมาณในการก่อสร้างอาคารที่ทำการสถานีพัฒนาที่ดินมุกดาหาร และบ้านพักข้าราชการ บริเวณที่สาธารณประโยชน์ของบ้านสามขา หมู่ที่ ๒ (หมู่ที่ ๑๕ ในปัจจุบัน) ตำบลคำป่าหลาย อำเภอเมือง จังหวัดมุกดาหาร (ถนนสายมุกดาหาร - ธาตุพนม กม. ที่ ๑๘) โดยการอนุมัติพื้นที่ก่อสร้างของสภาตำบลคำป่าหลายในขณะนั้น จำนวน ๑๑๖ ไร่ เมื่อดำเนินการก่อสร้างแล้วเสร็จ ได้ย้ายจากที่ทำการเดิมเข้ามาปฏิบัติงาน ณ ที่ทำการใหม่ เมื่อวันที่ ๑ พฤษภาคม ๒๕๓๙ และดำเนินงานด้านการพัฒนาที่ดินภายใต้นโยบายของกรมพัฒนาที่ดินมาจนถึงปัจจุบัน

### สถานที่ตั้ง

สถานีพัฒนาที่ดินมุกดาหาร ตั้งอยู่ที่บ้านสามขา เลขที่ ๒๗๐ หมู่ที่ ๑๕ ตำบลคำป่าหลาย อำเภอเมือง จังหวัดมุกดาหาร สังกัดสำนักงานพัฒนาที่ดินเขต ๔ กรมพัฒนาที่ดิน กระทรวงเกษตรและสหกรณ์



## วิสัยทัศน์

องค์การอัจฉริยะทางดิน เพื่อขับเคลื่อนการใช้ที่ดินอย่างเหมาะสม ๑๕ ล้านไร่ ภายในปี ๒๕๗๐

## พันธกิจ

๑. ถ่ายทอดความรู้และเทคโนโลยีด้านพัฒนาที่ดินในพื้นที่
๒. อนุรักษ์และฟื้นฟูทรัพยากรดินให้อุดมสมบูรณ์และใช้ประโยชน์ได้อย่างยั่งยืน
๓. ก่อสร้างแหล่งน้ำเพื่อการอนุรักษ์ดินและน้ำ และแหล่งน้ำนอกเขตชลประทานเพื่อสนับสนุนการผลิตของเกษตรกร
๔. สร้างและพัฒนาภาคีเครือข่ายเพื่อส่งเสริมการพัฒนาที่ดิน
๕. เป็นผู้แทนกรมพัฒนาที่ดินในระดับจังหวัด เพื่ออำนวยความสะดวกประสานงานร่วมกับส่วนราชการภายในจังหวัด

## ค่านิยมองค์กร

TEAM For Soils (ทีมดี ดินดี)

T-Teamwork : สร้างทีม

E-Energetic : ทำงานเชิงรุกอย่างมีพลัง

A-Agile : คล่องแคล่ว

M-Move Forward : มุ่งสู่เป้าหมายเดียวกัน



## บุคลากรสถานีพัฒนาที่ดินมุกดาหาร

### ประกอบด้วย

๑. ข้าราชการ จำนวน ๖ คน
๒. ลูกจ้างประจำ จำนวน ๑ คน
๓. พนักงานราชการ จำนวน ๙ คน
๔. จ้างเหมาบริการ จำนวน ๙ คน

ชื่อ - สกุล	ตำแหน่ง	ประเภท
๑. นายอริวัฒน์ สิทธิปัญญาวัฒน์	ผู้อำนวยการสถานีพัฒนาที่ดินมุกดาหาร	ข้าราชการ
๒. นางเดือนเพ็ญ ชำนาญ	เจ้าพนักงานการเกษตรอาวุโส	ข้าราชการ
๓. นายคเชนทร์ สุฝน	นักวิชาการเกษตรชำนาญการพิเศษ	ข้าราชการ
๔. นางคนีสริน เย็นไทย	นักวิชาการเกษตรปฏิบัติการ	ข้าราชการ
๕. นายศักรินทร์ จันทรัตน์	นักวิชาการเกษตรปฏิบัติการ	ข้าราชการ
๖. นางสาวปรางค์ทิพย์ ชุมจันทร์	เจ้าพนักงานธุรการปฏิบัติงาน	ข้าราชการ
๗. นายศักดิ์ดา จันทร์ขอนแก่น	พนักงานขับรถยนต์	ลูกจ้างประจำ
๘. นายธนากร ประชุมศรี	นักวิชาการเกษตร	พนักงานราชการ
๙. นายมีชัย ทองคำ	นักวิชาการเกษตร	พนักงานราชการ
๑๐. นายอำพล ซาเสน	นักวิชาการเกษตร	พนักงานราชการ
๑๑. นายนิวัฒน์ จันทะจวง	เจ้าหน้าที่บันทึกข้อมูล	พนักงานราชการ
๑๒. นางเกศริน ชื่นตา	เจ้าหน้าที่วิเคราะห์นโยบายและแผน	พนักงานราชการ
๑๓. นางกาญจนา สาวันดี	เจ้าหน้าที่บริหารงานทั่วไป	พนักงานราชการ
๑๔. นายมงคล มหามาตร	เจ้าหน้าที่ระบบคอมพิวเตอร์	พนักงานราชการ
๑๕. นางนิรัน แซ่ตั้ง	นักวิชาการเงินและบัญชี	พนักงานราชการ
๑๖. นางสาววิมลรัตน์ อะปะหัง	เจ้าหน้าที่แผนที่ภาพถ่าย	พนักงานราชการ
๑๗. น.ส.สายฝน คำลือไชย	งานธุรการ	จ้างเหมาบริการ
๑๘. นางบัวทอง สุพร	งานธุรการ	จ้างเหมาบริการ
๑๙. นายสวาท พาลีก	ยามรักษาความปลอดภัย	จ้างเหมาบริการ
๒๐. นายมิตรสัน โทณฑา	ยามรักษาความปลอดภัย	จ้างเหมาบริการ
๒๑. นายนันท์พัฒน์ ทองพั้ว	คนงาน	จ้างเหมาบริการ
๒๒. นายธีรศักดิ์ พาลีก	คนงาน	จ้างเหมาบริการ
๒๓. นายสมบัติ รูปดี	คนงาน	จ้างเหมาบริการ
๒๔. นายตระกูล ทองพั้ว	คนงาน	จ้างเหมาบริการ
๒๕. นางสาวจินภา ทองชุม	งานแม่บ้าน	จ้างเหมาบริการ

## ส่วนที่ ๒ แผนงาน/งบประมาณ



## แผนการปฏิบัติงาน ประจำปีงบประมาณ พ.ศ. ๒๕๖๖

ที่	กิจกรรม	หน่วยนับ	เป้าหมาย	งบประมาณ
๑	หมอดินอาสา (วันหมอดินอาสา)	ราย	๑๐๐	๖๒,๐๐๐
	๑) หมอดินหลักสูตร ๑	ราย	๒	๗,๐๐๐
	๒) หมอดินหลักสูตร ๒	ราย	๕๐	๕๐,๐๐๐
	๓) หมอดินหลักสูตร ๓	ราย	๓๐๑	๑๒๙,๔๓๐
๒	ส่งเสริมข้อมูลทางวิชาการในส่วนของ สพด	แห่ง	๑	๕๐,๐๐๐
๓	ปรับปรุงศูนย์เรียนรู้การพัฒนาที่ดินในสถานีพัฒนาที่ดิน	แห่ง	๑	๑๐,๐๐๐
๔	ต่อยอดถ่ายทอดเทคโนโลยีการพัฒนาที่ดินเป็นศูนย์ฝึกปฏิบัติการพัฒนาที่ดิน (ต่อยอดปีงบฯ ๒๕๖๕)	แห่ง	๒	๒๓,๗๐๐
๕	ส่งเสริมการใช้สารอินทรีย์ฯ	ราย	๗,๘๐๐	๓๙,๐๐๐
๖	ผลิตน้ำหมักชีวภาพ	ขวด	๑๕,๖๐๐	๗๘,๐๐๐
๗	ปรับปรุงคุณภาพดิน	ไร่	๑,๐๐๐	๑๕,๐๐๐
๘	ผลิตหญ้าแฝกเพื่อปลูก	กล้า	๑,๕๖๐,๐๐๐	๑,๘๗๒,๐๐๐
๙	ผลิตหญ้าแฝกเพื่อส่งเสริม	กล้า	๙๑๐,๐๐๐	๖๖๔,๓๐๐
๑๐	งานจัดระบบอนุรักษ์ดินและน้ำบนพื้นที่ ลุ่ม-ดอน	ไร่	๘๕๓	๑,๗๑๘,๐๐๐
๑๑	ธนาคารปุ๋ยอินทรีย์	แห่ง	๑	๑๓,๖๐๐
๑๒	โครงการพัฒนาเกษตรกรกลุ่มเดิมที่เข้มแข็งฯ (ครัวไทยสู่ครัวโลก)	กลุ่ม	๑๑๔	๓๗๐,๕๐๐
๑๓	งานจัดทำระบบอนุรักษ์ดินและน้ำในพื้นที่เสี่ยงภัยทางการเกษตร	ไร่	๑๑๐	๒๕๖,๐๐๐
๑๔	ผลิต-จัดหามาผลิตพันธุ์จากเกษตรกร (พอเพียง)	ตัน	๑๖	๔๗๖,๐๐๐
๑๕	ส่งเสริมการปลูกพืชปุ๋ยสดปรับปรุงบำรุงดิน	ไร่	๓,๒๐๐	๔๘,๐๐๐
๑๖	ส่งเสริมการผลิตปุ๋ยหมัก พด.	ตัน	๑๐	๓๔,๐๐๐
๑๗	โกลบตอซังเพื่อเพิ่มอินทรีย์วัตถุและแร่ธาตุในดิน	ไร่	๒๐๐	๖๘,๐๐๐

## แผนการปฏิบัติงาน ประจำปีงบประมาณ พ.ศ. ๒๕๖๖ (ต่อ)

ที่	กิจกรรม	หน่วยนับ	เป้าหมาย	งบประมาณ
๑๘	โครงการเกษตรอินทรีย์ในโรงเรียน			๕๕,๐๐๐
	๑) โรงเรียนใหม่	แห่ง	๑	๑๕,๐๐๐
	๒) ต่อยอดโรงเรียนเดิม	แห่ง	๘	๔๐,๐๐๐
๑๙	โครงการหมู่บ้านปลอดขยะอินทรีย์ต้นแบบ	แห่ง	๑	๖๓,๐๐๐
๒๐	โครงการส่งเสริมระบบเกษตรแบบแปลงใหญ่			๑๘๙,๔๒๐
	๑) แปลงใหญ่กรมส่งเสริมการเกษตร	แปลง	๑๐	๑๔๒,๖๒๐
	๒) แปลงใหญ่กรมการข้าว	แปลง	๗	๔๖,๘๐๐
๒๑	โครงการปรับเปลี่ยนการผลิตในพื้นที่ไม่เหมาะสมในการปลูกข้าวเพื่อทำการเกษตรผสมผสานตาม Agri-Map	ไร่	๒,๓๖๐	๔,๗๒๐,๐๐๐
๒๒	โครงการเพิ่มประสิทธิภาพการใช้ประโยชน์ที่ดินในพื้นที่โครงการ ๑ ตำบล ๑ เกษตรทฤษฎีใหม่	ราย	๒	๔,๐๐๐
๒๓	โครงการบริการจัดการทรัพยากรดินระดับตำบล	ตำบล	๑๕	๗๕,๐๐๐
๒๔	โครงการการก่อสร้างแหล่งน้ำในไร่นานอกเขตชลประทาน	บ่อ	๖๑๗	๑๒,๗๑๐,๒๐๐
	โครงการการก่อสร้างแหล่งน้ำในไร่นานอกเขตชลประทาน (เพิ่มเติม)	บ่อ	๙๐	๑,๘๕๔,๐๐๐
๒๕	ศูนย์เรียนรู้การเพิ่มประสิทธิภาพการผลิตสินค้าเกษตร (ศพก.)	ศูนย์	๗	๕๘,๑๐๐
๒๖	โครงการพัฒนาคุณภาพดินในพื้นที่จัดการปัญหาที่ดินทำกิน (คทช.)	ไร่	๑,๔๔๐	๓,๕๐๐,๐๐๐
๒๗	โครงการเกษตรทฤษฎีใหม่ ปี ๖๖	ราย	๒๐๒	๐
๒๘	ส่งเสริมเกษตรกรผู้ผลิตเกษตรอินทรีย์ ด้วยระบบการรับรองแบบมีส่วนร่วม PGS			
	๑) กลุ่มขั้นที่ ๑	ราย	๑๐	๑๐,๐๐๐
	๒) กลุ่มขั้นที่ ๒	ราย	๔๕	๖๗,๕๐๐
๒๙	โครงการพัฒนาพื้นที่ลุ่มน้ำห้วยบางทรายตอนบน อ.ดงหลวง จ.มุกดาหาร	ไร่	๕๐๐	๑,๑๔๕,๗๕๐

## แผนการปฏิบัติงาน ประจำปีงบประมาณ พ.ศ. ๒๕๖๖ (ต่อ)

ที่	กิจกรรม	หน่วยนับ	เป้าหมาย	งบประมาณ
๓๐	โครงการฟาร์มตัวอย่างตามพระราชดำริบ้านดอนม่วงพัฒนา ม.๑๕ ต.โพนทราย อ.เมือง จ.มุกดาหาร	แห่ง	๑	๑๔๑,๐๐๐
๓๑	โครงการอนุรักษ์พันธุกรรมพืชอันเนื่องมาจากพระราชดำริ			
	๑) ปกป้องทรัพยากร/รักษาทรัพยากร	แห่ง	๑	๑๒,๕๐๐
	๒) สนับสนุนกิจกรรมด้านการพัฒนาที่ดินให้สมาชิกสวนพฤกษศาสตร์โรงเรียน			
	๒.๑) โรงเรียนใหม่	แห่ง	๒	๓,๖๐๐
	๒.๒) โรงเรียนต่อยอด	แห่ง	๒	๑,๖๐๐
๓๒	โครงการพัฒนาระบบ E-Service ข้อมูลคุณภาพดินระดับประเทศ ปี ๒๕๖๖	ราย	๒๑	๒๙,๖๑๐
๓๓	โครงการบัตรดินดี	ราย	๑๙๖	๑๕,๑๖๐
๓๔	โครงการ "ไถกลบแทนเผา บรรเทามลพิษ พืชดีหมอกควัน"	ไร่	๒๐๐	๙,๐๐๐
๓๕	วันดินโลก	แห่ง	๑	๓๐,๐๐๐

## ส่วนที่ ๓ ผลการดำเนินงาน





## สรุปผลการปฏิบัติงาน สถานีพัฒนาที่ดินมุกดาหาร

ปีงบประมาณ พ.ศ. ๒๕๖๖

## ๑. กิจกรรมหลักที่ ๕ การบริหารจัดการดินและวิเคราะห์ดินทางห้องปฏิบัติการ

## ๑.๑ โครงการบริหารจัดการดินเชิงรุกแก่เกษตรกรรายแปลงผ่านบัตรดินดี

## ผลการดำเนินงาน

๑) มีการบันทึกข้อมูลที่แสดงถึงความสำเร็จ (ข้อมูลผลวิเคราะห์ดิน ผลตอบแทนทางเศรษฐกิจเปรียบเทียบก่อนและหลังดำเนินงาน) ร้อยละ ๑๐๐ ของจำนวนเป้าหมายการมอบบัตรดินดีในปี ๒๕๖๖

## ๒) การเผยแพร่ประชาสัมพันธ์

๒.๑) สร้างแบนเนอร์ในหน้าแรกของเว็บไซต์ของสถานีพัฒนาที่ดินมุกดาหาร เพื่อเข้าสืบค้นข้อมูลบัตรดินดีได้ง่ายขึ้น



๒.๒) ประชาสัมพันธ์ผ่านช่องทางออนไลน์ของสถานีพัฒนาที่ดินมุกดาหาร เพื่อเพิ่มการรับรู้เรื่องบัตรดินดี ของกรมพัฒนาที่ดิน ได้แก่

- Facebook page <https://www.facebook.com/profile.php?id=๑๐๐๐๖๗๔๘๒๓๒๓๗๐๖>

- YouTube channel <https://www.youtube.com/@Official-ok๒๓๕/videos>



๒.๓) การจัดนิทรรศการ การให้ ความรู้หรือฝึกอบรมแก่สมาชิก

จัดทำป้ายนิทรรศการติดตั้ง ณ บ้านของเกษตรกรผู้ถือบัตรดินดีต้นแบบ เพื่อประชาสัมพันธ์ ประโยชน์ของการเป็นสมาชิกบัตรดินดี พร้อมทั้งให้ความรู้แก่สมาชิกบัตรดินดี ทั้งด้านการปรับปรุงบำรุงดิน การใช้ สารอินทรีย์ทดแทนการใช้สารเคมี และการวิเคราะห์ดินด้วยชุดตรวจตรวจสอบดินภาคสนาม เพื่อให้สมาชิก บัตรดินดีสามารถนำความรู้ไปเผยแพร่ให้แก่เกษตรกรในพื้นที่ใกล้เคียงได้



๓) การส่งเสริมและสร้างเกษตรกรต้นแบบ

นายพรณนา ราชีวงศ์ เกษตรกรผู้ถือบัตรดินดีต้นแบบ ประจำปี ๒๕๖๖ ได้รับสิทธิประโยชน์ จากการเป็นสมาชิกบัตรดินดีทำให้เพิ่มประสิทธิภาพการผลิตข้าวอินทรีย์ให้มีคุณภาพมากขึ้น



## ๑.๒ โครงการ E- service ข้อมูลคุณภาพดินระดับประเทศ

### ๑) วัตถุประสงค์

หมอดินอาสาที่จะเข้าร่วมโครงการพัฒนาระบบ E-Service ข้อมูลคุณภาพดินระดับประเทศ เป็นผู้ที่จะออกให้บริการวิเคราะห์ตรวจสอบดินด้วยชุดตรวจสอบดินภาคสนาม (LDD Test Kit) พร้อมให้คำแนะนำการจัดการดินแก่เกษตรกรที่ร้องขอรับบริการผ่านระบบออนไลน์ โดยหมอดินอาสาดังกล่าวควรมีความพร้อมในด้านต่างๆ และมีคุณสมบัติครบถ้วนทุกประการ ดังนี้

๑. เป็นหมอดินอาสาของกรมพัฒนาที่ดิน และมีจิตอาสาในงานบริการ
๒. มีความรู้ ความเข้าใจในการใช้เทคโนโลยีหรือแอปพลิเคชันของกรมพัฒนาที่ดิน เช่น LDD on Farm E-service ตรวจสอบดินเพื่อการเกษตร โปรแกรมคำแนะนำปุ๋ยตามค่าวิเคราะห์ดิน
๓. มีทักษะ/ผ่านการฝึกอบรมในด้านการตรวจวิเคราะห์ดินด้วยชุดตรวจสอบดินภาคสนาม และการให้คำแนะนำการจัดการดิน
๔. มีโทรศัพท์มือถือที่สามารถรองรับการใช้งานอินเทอร์เน็ตหรือรองรับการใช้งานแอปพลิเคชันของกรมฯ ได้ (ระบบปฏิบัติการ iOS เวอร์ชันตั้งแต่ ๑๕.๐ ขึ้นไป และระบบปฏิบัติการ Android เวอร์ชัน ตั้งแต่ ๑๐.๐ ขึ้นไป)
๕. มีสัญญาณอินเทอร์เน็ตที่เสถียรและครอบคลุมบริเวณพื้นที่ให้บริการ
๖. มียานพาหนะหรือมีความสามารถในการออกให้บริการเกษตรกรในพื้นที่รัศมีไม่น้อยกว่า ๓๐ กิโลเมตร
๗. มีเครือข่ายหรือกลุ่มสมาชิกภายในชุมชนที่เป็นเป้าหมายในการให้บริการวิเคราะห์ดิน

### ๒) ผลการดำเนินงาน

๒.๑) หมอดินอาสาได้รับการฝึกอบรมในด้านการตรวจวิเคราะห์ดินด้วยชุดตรวจสอบดินภาคสนาม และการให้คำแนะนำการจัดการดิน จำนวน ๒๑ ราย



รายชื่อหมอดินอาสา ที่ปฏิบัติงานโครงการ E - service ข้อมูลคุณภาพดินระดับประเทศ  
สถานีพัฒนาที่ดินมุกดาหาร จำนวน ๒๑ ราย

สถานีพัฒนาที่ดินมุกดาหาร สำนักงานพัฒนาที่ดินเขต ๔ กรมพัฒนาที่ดิน													
ลำดับ	ศักราช	ชื่อ	สกุล	เลขบัตรประชาชน	เขตติดต่อ	หมู่	ตำบล	อำเภอ	พิกัดภูมิประเทศ		ข้อมูลเจ้าหน้าที่ สดล.		
									Lat	Long	ชื่อ-สกุล	ตำแหน่ง	เขตติดต่อ
๑.	น.ร.	อานันท์	ศุภกิจ	๓-๑๑๖๓๖-๐๐๑๑๖๓๖-๑๒-๒	มุกดาหาร	๒	นาโสก	เมือง	๑๖.๑๖๑๑๖๓๖	๑๐๑.๑๑๑๑๖๓๖	นางฉวีมาลี ธีรภานุ	พล.การเกษตรอาวุโส	มุกดาหาร
๒.	น.ร.	พารณมา	ราชิวงค์	๓-๑๑๖๓๖-๐๐๑๑๖๓๖-๑๒-๓	มุกดาหาร	๓	นาโพธิ์	เมือง	๑๖.๑๖๑๑๖๓๖	๑๐๑.๑๑๑๑๖๓๖	นางฉวีมาลี ธีรภานุ	พล.การเกษตรอาวุโส	มุกดาหาร
๓.	นางสาว	นิภาภรณ์	ศรีนิยมกุล	๓-๑๑๖๓๖-๐๐๑๑๖๓๖-๑๒-๔	มุกดาหาร	๔	คำพิบูลย์	เมือง	๑๖.๑๖๑๑๖๓๖	๑๐๑.๑๑๑๑๖๓๖	นางฉวีมาลี ธีรภานุ	พล.การเกษตรอาวุโส	มุกดาหาร
๔.	น.ร.	ศุภชาติ	ไพฑูริย์	๓-๑๑๖๓๖-๐๐๑๑๖๓๖-๑๒-๕	มุกดาหาร	๕	จันทน์	ห้วยไร่	๑๖.๑๖๑๑๖๓๖	๑๐๑.๑๑๑๑๖๓๖	นางฉวีมาลี ธีรภานุ	พล.การเกษตรอาวุโส	มุกดาหาร
๕.	น.ร.	ภาณุ	โรจนภัก	๓-๑๑๖๓๖-๐๐๑๑๖๓๖-๑๒-๖	มุกดาหาร	๖	ห้วยไร่	ห้วยไร่	๑๖.๑๖๑๑๖๓๖	๑๐๑.๑๑๑๑๖๓๖	นางฉวีมาลี ธีรภานุ	พล.การเกษตรอาวุโส	มุกดาหาร
๖.	น.ร.	ศุภสิทธิ์	สาธุกรรม	๓-๑๑๖๓๖-๐๐๑๑๖๓๖-๑๒-๗	มุกดาหาร	๗	จันทน์	ห้วยไร่	๑๖.๑๖๑๑๖๓๖	๑๐๑.๑๑๑๑๖๓๖	นางฉวีมาลี ธีรภานุ	พล.การเกษตรอาวุโส	มุกดาหาร
๗.	น.ร.	เดชาวิทย์	กมลธำ	๓-๑๑๖๓๖-๐๐๑๑๖๓๖-๑๒-๘	มุกดาหาร	๘	จันทน์	จันทน์	๑๖.๑๖๑๑๖๓๖	๑๐๑.๑๑๑๑๖๓๖	นางฉวีมาลี ธีรภานุ	พล.การเกษตรอาวุโส	มุกดาหาร
๘.	น.ร.	พิชญ์	คณพัฒน์	๓-๑๑๖๓๖-๐๐๑๑๖๓๖-๑๒-๙	มุกดาหาร	๙	บ้านจันทน์	จันทน์	๑๖.๑๖๑๑๖๓๖	๑๐๑.๑๑๑๑๖๓๖	นางฉวีมาลี ธีรภานุ	พล.การเกษตรอาวุโส	มุกดาหาร
๙.	น.ร.	สุวิทย์	กมลสิทธิ์	๓-๑๑๖๓๖-๐๐๑๑๖๓๖-๑๒-๑๐	มุกดาหาร	๑๐	บ้านจันทน์	จันทน์	๑๖.๑๖๑๑๖๓๖	๑๐๑.๑๑๑๑๖๓๖	นางฉวีมาลี ธีรภานุ	พล.การเกษตรอาวุโส	มุกดาหาร
๑๐.	น.ร.	ประสิทธิ์	เสนาภ	๓-๑๑๖๓๖-๐๐๑๑๖๓๖-๑๒-๑๑	มุกดาหาร	๑๑	หนองน้ำ	จันทน์	๑๖.๑๖๑๑๖๓๖	๑๐๑.๑๑๑๑๖๓๖	นางฉวีมาลี ธีรภานุ	พล.การเกษตรอาวุโส	มุกดาหาร
๑๑.	น.ร.	ศิริสิทธิ์	โรจนภัก	๓-๑๑๖๓๖-๐๐๑๑๖๓๖-๑๒-๑๒	มุกดาหาร	๑๒	หนองน้ำ	จันทน์	๑๖.๑๖๑๑๖๓๖	๑๐๑.๑๑๑๑๖๓๖	นางฉวีมาลี ธีรภานุ	พล.การเกษตรอาวุโส	มุกดาหาร
๑๒.	น.ร.	เมธา	โรจนภัก	๓-๑๑๖๓๖-๐๐๑๑๖๓๖-๑๒-๑๓	มุกดาหาร	๑๓	หนองน้ำ	จันทน์	๑๖.๑๖๑๑๖๓๖	๑๐๑.๑๑๑๑๖๓๖	นางฉวีมาลี ธีรภานุ	พล.การเกษตรอาวุโส	มุกดาหาร
๑๓.	น.ร.	วิไลวัฒน์	กมลสิทธิ์	๓-๑๑๖๓๖-๐๐๑๑๖๓๖-๑๒-๑๔	มุกดาหาร	๑๔	บ้านจันทน์	จันทน์	๑๖.๑๖๑๑๖๓๖	๑๐๑.๑๑๑๑๖๓๖	นางฉวีมาลี ธีรภานุ	พล.การเกษตรอาวุโส	มุกดาหาร
๑๔.	น.ร.	สุวิทย์	โรจนภัก	๓-๑๑๖๓๖-๐๐๑๑๖๓๖-๑๒-๑๕	มุกดาหาร	๑๕	หนองน้ำ	จันทน์	๑๖.๑๖๑๑๖๓๖	๑๐๑.๑๑๑๑๖๓๖	นางฉวีมาลี ธีรภานุ	พล.การเกษตรอาวุโส	มุกดาหาร
๑๕.	น.ร.	ธีร	สุวิทย์	๓-๑๑๖๓๖-๐๐๑๑๖๓๖-๑๒-๑๖	มุกดาหาร	๑๖	หนองน้ำ	จันทน์	๑๖.๑๖๑๑๖๓๖	๑๐๑.๑๑๑๑๖๓๖	นางฉวีมาลี ธีรภานุ	พล.การเกษตรอาวุโส	มุกดาหาร
๑๖.	น.ร.	ประสิทธิ์	ศรีโรจน์ศิริ	๓-๑๑๖๓๖-๐๐๑๑๖๓๖-๑๒-๑๗	มุกดาหาร	๑๗	บ้านจันทน์	จันทน์	๑๖.๑๖๑๑๖๓๖	๑๐๑.๑๑๑๑๖๓๖	นางฉวีมาลี ธีรภานุ	พล.การเกษตรอาวุโส	มุกดาหาร
๑๗.	น.ร.	บุญ	ศิริโรจน์ศิริ	๓-๑๑๖๓๖-๐๐๑๑๖๓๖-๑๒-๑๘	มุกดาหาร	๑๘	บ้านจันทน์	จันทน์	๑๖.๑๖๑๑๖๓๖	๑๐๑.๑๑๑๑๖๓๖	นางฉวีมาลี ธีรภานุ	พล.การเกษตรอาวุโส	มุกดาหาร
๑๘.	น.ร.	จิรวิทย์	สุวิทย์	๓-๑๑๖๓๖-๐๐๑๑๖๓๖-๑๒-๑๙	มุกดาหาร	๑๙	บ้านจันทน์	จันทน์	๑๖.๑๖๑๑๖๓๖	๑๐๑.๑๑๑๑๖๓๖	นางฉวีมาลี ธีรภานุ	พล.การเกษตรอาวุโส	มุกดาหาร
๑๙.	น.ร.	นเรศ	โรจนภัก	๓-๑๑๖๓๖-๐๐๑๑๖๓๖-๑๒-๒๐	มุกดาหาร	๒๐	บ้านจันทน์	จันทน์	๑๖.๑๖๑๑๖๓๖	๑๐๑.๑๑๑๑๖๓๖	นางฉวีมาลี ธีรภานุ	พล.การเกษตรอาวุโส	มุกดาหาร
๒๐.	น.ร.	จิรวิทย์	โรจนภัก	๓-๑๑๖๓๖-๐๐๑๑๖๓๖-๑๒-๒๑	มุกดาหาร	๒๑	บ้านจันทน์	จันทน์	๑๖.๑๖๑๑๖๓๖	๑๐๑.๑๑๑๑๖๓๖	นางฉวีมาลี ธีรภานุ	พล.การเกษตรอาวุโส	มุกดาหาร
๒๑.	น.ร.	วิภา	ธวัช	๓-๑๑๖๓๖-๐๐๑๑๖๓๖-๑๒-๒๒	มุกดาหาร	๒๒	บ้านจันทน์	จันทน์	๑๖.๑๖๑๑๖๓๖	๑๐๑.๑๑๑๑๖๓๖	นางฉวีมาลี ธีรภานุ	พล.การเกษตรอาวุโส	มุกดาหาร

๒.๒) ตรวจสอบวิเคราะห์ดิน จำนวน ๗๗๗ ตัวอย่าง



## ๒. กิจกรรมหลักที่ ๖ การยกระดับการพัฒนาหมอดินอาสาเพื่อมีส่วนร่วมและต่อยอดศูนย์ปฏิบัติการพัฒนาที่ดิน

### ๒.๑ โครงการอบรมหมอดินอาสา ๔.๐ ปีงบประมาณ ๒๕๖๖

#### ๑) วัตถุประสงค์

- ๑.๑) เพื่อสร้างความเข้มแข็งให้กับหมอดินอาสาที่มีอาชีพที่มีความรู้ความชำนาญเฉพาะด้าน
- ๑.๒) เพื่อพัฒนาศักยภาพของหมอดินอาสาด้านการเกษตรโดยให้สามารถเข้าถึงข้อมูลและใช้เทคโนโลยีสารสนเทศในการพัฒนาพื้นที่การเกษตรของตนเอง
- ๑.๓) เพื่อปรับปรุงฐานข้อมูลหมอดินอาสาในรูปแบบดิจิทัลเพื่อพัฒนาเป็น Big data รองรับองค์กร ๔.๐

#### ๒) ผลการดำเนินงาน

๒.๑) **หลักสูตรที่ ๑** ฝึกการปฏิบัติและเรียนรู้ในงานวันดินโลกประจำปี พ.ศ. ๒๕๖๖ ที่จัดขึ้น ณ สถานีพัฒนาที่ดินตาก ระหว่างวันที่ ๔ - ๗ ธันวาคม ๒๕๖๕ จำนวนหมอดิน ๒ ราย



๒.๒) **หลักสูตรที่ ๒** วันที่ ๑๑ - ๑๒ พฤษภาคม ๒๕๖๖ ฝึกปฏิบัติและเรียนรู้ หัวข้อ "บทบาทหมอดินอาสาและการขับเคลื่อนกิจกรรมหลักสำคัญของกรมพัฒนาที่ดิน ในปี ๒๕๖๖-๒๕๖๗" และศึกษาดูงานเกษตรกรต้นแบบด้านการใช้ประโยชน์ที่ดินอย่างเหมาะสม (ศูนย์ปฏิบัติการพัฒนาที่ดิน) และเยี่ยมชมกลุ่มเกษตรกรแปลงใหญ่เลี้ยงปลาในบ่อดิน อำเภอนาแก จังหวัดนครพนม จำนวนหมอดิน ๕๐ ราย



๒.๓) **หลักสูตรที่ ๓ ครั้งที่ ๑** วันที่ ๒๐ ธันวาคม ๒๕๖๕ พัฒนาศักยภาพของหมอดินอาสาด้านการพัฒนาที่ดินตามบริบทของท้องถิ่น ในงานวันดินโลก ๒๕๖๕ จังหวัดมุกดาหาร ณ สถานีพัฒนาที่ดินมุกดาหาร จำนวนหมอดิน ๑๗๐ ราย



**หลักสูตรที่ ๓ ครั้งที่ ๒** วันที่ ๒ พฤษภาคม ๒๕๖๖ พัฒนาศักยภาพของหมอดินอาสารูปแบบดิจิทัล หัวข้อเรื่อง “บทบาทหน้าที่หมอดินอาสาต่อการขับเคลื่อนภารกิจสำคัญของกรมพัฒนาที่ดิน” ณ ห้องริเวอร์แกรนด์บอลรูม โรงแรมริเวอร์ซิตี อำเภอเมือง จังหวัดมุกดาหาร จำนวนหมอดิน ๑๓๑ ราย



## ๒.๒ วันหมอดินอาสา ๔.๐ ปีงบประมาณ ๒๕๖๖

### ๑) วัตถุประสงค์

เพื่อถ่ายทอดความรู้ด้านการพัฒนาที่ การแลกเปลี่ยนเรียนรู้ระหว่างหมอดินอาสา กับเจ้าหน้าที่ และการเสวนาแลกเปลี่ยนประสบการณ์ของหมอดินอาสา ผู้ประสบความสำเร็จในการผลิตและสามารถสร้างรายได้ได้อย่างยั่งยืน

### ๒) ผลการดำเนินงาน

วันที่ ๑๐ กุมภาพันธ์ ๒๕๖๖ วันหมอดินอาสา (Ldd Volunteer Soil Doctor Day) กรมพัฒนาที่ดิน ภายใต้หัวข้อ "หมอดินอาสา นำพาการผลิต พืชดีตลาด" ณ แปลงสาธิตการปรับเปลี่ยนพื้นที่ปลูกข้าวไม่เหมาะสม เป็นเกษตรผสมผสาน บ้านคำชะอี หมู่ที่ ๑๔ ตำบลคำชะอี อำเภอคำชะอี จังหวัดมุกดาหาร จำนวนหมอดินอาสา ๑๐๐ ราย



๒.๓ ต่อยอดศูนย์ถ่ายทอดเทคโนโลยีด้านการพัฒนาที่ดินเป็นศูนย์ฝึกปฏิบัติการพัฒนาที่ดิน

๑) วัตถุประสงค์

เพื่อจัดตั้งศูนย์ถ่ายทอดเทคโนโลยีการพัฒนาที่ดินให้เป็นแหล่งเรียนรู้สาธิต ศึกษางานด้านการพัฒนาที่ดินโดยนำเทคโนโลยีและนวัตกรรมของกรมฯ ไปถ่ายทอดให้แก่เกษตรกรในพื้นที่ให้สามารถเข้าถึงเทคโนโลยีและนวัตกรรมด้านพัฒนาที่ดินได้โดยง่าย

๒) ผลการดำเนินงาน

สถานีพัฒนาที่ดินมุกดาหาร ดำเนินงานศูนย์ฝึกปฏิบัติการพัฒนาที่ดิน (ต่อยอด) จำนวน ๒ แห่ง ดังนี้

- ๑) ศูนย์เรียนรู้ฯ นายเฉลิม น้อยทรง บ้านโนนยาง หมู่ที่ ๒ ตำบลโนนยาง อำเภอหนองสูง จังหวัดมุกดาหาร



๒) ศูนย์เรียนรู้ฯ นายพรณา ราชีวงษ์

๓) (หมอดินอาสาประจำหมู่บ้าน) หมู่ที่ ๗ ตำบลนาสีนวน อำเภอเมือง จังหวัดมุกดาหาร





๓. กิจกรรมหลักที่ ๗ ส่งเสริมการผลิตและการใช้สารอินทรีย์ลดการใช้สารเคมีทางการเกษตร (คลินิกเกษตร)

๑) วัตถุประสงค์

๑.๑) เพื่อให้คำปรึกษาแนะนำ แก้ไขปัญหาด้านการพัฒนาที่ดิน

๑.๒) เพื่อกระตุ้นให้ผู้รับบริการมีความสนใจและเข้าใจเกี่ยวกับการใช้เทคโนโลยีด้านการพัฒนาที่ดิน

๒) ผลการดำเนินงาน สถานีพัฒนาที่ดินมุกดาหาร ร่วมบูรณาการจัดคลินิกเกษตรเคลื่อนที่ เพื่อให้บริการแก้ไขปัญหา  
ด้านดิน จำนวน ๔ ครั้ง ดังนี้

ครั้งที่ ๑ วันที่ ๑๖ ธันวาคม ๒๕๖๕ ณ องค์การบริหารส่วนตำบลเหล่าหมี อำเภอดอนตาล จังหวัด  
มุกดาหาร



ครั้งที่ ๒ วันที่ ๒๓ มีนาคม ๒๕๖๖ ณ โรงเรียนบ้านหนองโอใหญ่ ตำบลโนนยาง อำเภอหนองสูง จังหวัด  
มุกดาหาร



ครั้งที่ ๓ วันที่ ๒๒ มิถุนายน ๒๕๖๖ ณ โรงเรียนบ้านसानแ้ว ตำบลกกตุม อำเภอดงหลวง จังหวัดมุกดาหาร



ครั้งที่ ๔ วันที่ ๒๑ กรกฎาคม ๒๕๖๖ ณ โรงเรียนบ้านทรายทอง หมู่ที่ ๖ ตำบลบางทรายน้อย อำเภอหว้านใหญ่ จังหวัดมุกดาหาร



#### ๔. กิจกรรมหลักที่ ๘ ปรับปรุงคุณภาพดิน ส่งเสริมการปรับปรุงพื้นที่ดินกรด (โดโลไมท์)

##### ๑) วัตถุประสงค์

๑.๑) ให้มีการดำเนินการจัดหาวัสดุปูนเพื่อการเกษตร (ปูนโดโลไมท์) ให้แก่สถานีพัฒนาที่ดิน สำหรับสนับสนุนในพื้นที่ที่มีปัญหาดินกรด

๑.๒) เพื่อกระตุ้นให้เกษตรกรเห็นความสำคัญของการปรับปรุงพื้นที่ดินกรดด้วยปูนโดโลไมท์

##### ๒) ผลการดำเนินการ

สถานีพัฒนาที่ดินมุกดาหารสนับสนุนปูนโดโลไมท์ในพื้นที่ที่มีปัญหาดินกรดและพื้นที่ S๓, N เป็นพื้นที่จำนวน จำนวน ๑,๐๐๐ ไร่ ปริมาณปูนโดโลไมท์ จำนวน ๕๐๐ ตัน เพื่อฟื้นฟูปรับปรุงบำรุงดินให้แก่เกษตรกร จากการสุ่มเพื่อตรวจสอบและติดตามทราบว่าผลผลิตของเกษตรกรเพิ่มขึ้น มีผู้ได้รับผลประโยชน์ จำนวน ๘๐๐ ราย



## ๕. กิจกรรมหลักที่ ๙ พื้นฟูและป้องกันการชะล้างพังทลายของดิน

### ๕.๑ ผลិតหญ้าแฝกเพื่อปลูก

#### ๑) วัตถุประสงค์

๑.๑) เพื่อรณรงค์การปลูกหญ้าแฝกในพื้นที่ที่เหมาะสมต่อการอนุรักษ์ดินและน้ำ

๑.๒) เพื่อป้องกันการชะล้างพังทลายของดินในพื้นที่ลาดชัน

๑.๓) เพื่อส่งเสริมเกษตรกร หมอดินอาสา และบุคคลทั่วไปให้สามารถนำหญ้าแฝกไปปลูกในพื้นที่

อย่างเหมาะสมช่วยลดการชะล้างพังทลายของดินได้

#### ๒) ผลการดำเนินงาน

๒.๑) ฝ่ายวิชาการเพื่อการพัฒนาที่ดินที่ ๑ สถานีพัฒนาที่ดินมุกดาหาร ได้ส่งเสริมการปลูกหญ้าแฝก จำนวน ๕ จุด คือ ห้วยสามขา หมู่ที่ ๑๕ ตำบลคำป่าหลาย ห้วยพังคอง หมู่ที่ ๓ ตำบลดงมอน ห้วยนาโก หมู่ที่ ๓ ตำบลโพนทราย คลองไส้ไก่ พื้นที่โครงการ คทช. นาหัวภู หมู่ที่ ๙ ตำบลนาโสก อำเภอเมืองมุกดาหาร และที่ พักสงฆ์ถ้ำน้ำทิพย์ บ้านนิคมทหาผ่านศึก หมู่ที่ ๓ ตำบลดงหมู อำเภอหว้านใหญ่ จังหวัดมุกดาหาร เพื่อป้องกันการชะล้างพังทลายของดินในพื้นที่ลาดชันและขอบแหล่งน้ำ รวมกล้าหญ้าแฝก จำนวน ๔๐๐,๐๐๐ กล้า



๒.๒) ฝ่ายวิชาการเพื่อการพัฒนาที่ดินที่ ๒ สถานีพัฒนาที่ดินมุกดาหาร ได้ส่งเสริมการปลูกหญ้าแฝก ตามเป้าหมาย ณ โครงการขุดลอกห้วยอีต่าง (ตอนล่าง) ตำบลบ้านค้อ อำเภอดงคำชะอี จังหวัดมุกดาหาร พิกัด Zone ๔๘N X = ๔๓๙๘๒๒ , Y = ๑๘๓๙๐๓๖ จำนวน ๔๐๐,๐๐๐ กล้า





๒.๓) ฝ่ายวิชาการเพื่อการพัฒนาที่ดินที่ ๓ สถานีพัฒนาที่ดินมุกดาหาร ได้ส่งเสริมการปลูกหญ้าแฝกตามเป้าหมาย จำนวน ๒ จุด ดังนี้ โครงการฝายห้วยกระเปียน บ้านนาหลวง หมู่ที่ ๙ ตำบลกกแดง อำเภอนิคมน้ำอ้อย จังหวัดมุกดาหาร พิกัด Zone ๔๘N X = ๔๔๔๕๖๒ , Y = ๑๘๑๔๓๑๗ จำนวน ๔๐๐,๐๐๐ กกล้า



๒.๔) ฝ่ายวิชาการเพื่อการพัฒนาที่ดินที่ ๔ สถานีพัฒนาที่ดินมุกดาหาร ได้ส่งเสริมการปลูกหญ้าแฝกตามเป้าหมาย ณ หนองน้ำสาธารณะประโยชน์หนองแคน หมู่ที่ ๒ ตำบลหนองแคน อำเภอดงหลวง จังหวัดมุกดาหาร พิกัด พิกัด Zone ๔๘N X = ๔๔๗๗๑๘.๘๑ , Y = ๑๘๕๒๘๕๖.๘๓ จำนวน ๓๖๐,๐๐๐ กกล้า



## ๕.๒ ผลผลิตหญ้าแฝกเพื่อส่งเสริม

### ๑) วัตถุประสงค์

๑.๑) เพื่อให้เกษตรกรเห็นความสำคัญของการปลูกหญ้าแฝก และนำหญ้าแฝกไปใช้ประโยชน์ในพื้นที่การเกษตรอย่างแพร่หลาย

๑.๒) เพื่อให้เกษตรกรเห็นการเปลี่ยนแปลงของผลผลิต ผลตอบแทน และปริมาณการใช้ปุ๋ยเคมีของเกษตรกร หลังจากนำหญ้าแฝกไปปลูกในพื้นที่การเกษตร

๑.๓) เพื่อการอนุรักษ์ดินและน้ำ รักษาความชื้นของดิน ปรับปรุงพื้นที่เสื่อมโทรม ช่วยให้สภาพของดินสามารถปลูกพืชได้

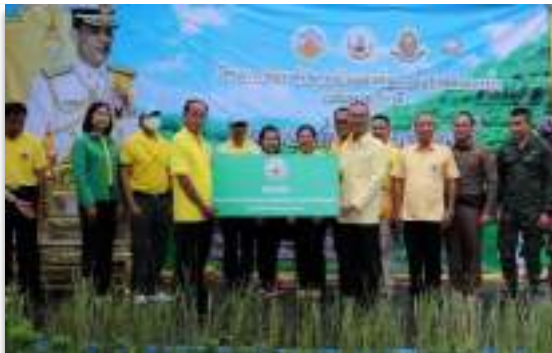
### ๒) ผลการดำเนินงาน

สถานีพัฒนาที่ดินมุกดาหาร ดำเนินการผลิตกล้าหญ้าแฝก จำนวน ๙๑๐,๐๐๐ กล้า เพื่อแจกจ่ายและส่งเสริมให้เกษตรกร ประชาชนที่สนใจ และหน่วยงานต่างๆ ในไปปลูกในพื้นที่ของตน เพื่อการอนุรักษ์ดินและน้ำ ช่วยชะลอการชะล้างพังทลายของหน้าดิน โดยผลการแจกจ่ายคิดเป็นร้อยละ ๑๐๐ ของจำนวนกล้าหญ้าแฝกที่ผลิต



### ๕.๓ งานรณรงค์ปลูกหญ้าแฝกเฉลิมพระเกียรติ

วันที่ ๒๑ กรกฎาคม ๒๕๖๖ โครงการรณรงค์ปลูกหญ้าแฝกเพื่อการอนุรักษ์ดินและน้ำเฉลิมพระเกียรติพระบาทสมเด็จพระเจ้าอยู่หัว เนื่องในโอกาสวันเฉลิมพระชนมพรรษา ๒๘ กรกฎาคม ๒๕๖๖ ณ แหล่งน้ำสาธารณะประโยชน์หนองแคน บ้านหนองแคน หมู่ที่ ๒ ตำบลหนองแคน อำเภอดงหลวง จังหวัดมุกดาหาร ซึ่งมีประชาชน นักเรียน นักศึกษา เข้าร่วมกิจกรรมจำนวน ๒๐๐ ราย ให้ความสนใจและร่วมมือเป็นอย่างดี



### ๕.๔ จัดระบบอนุรักษ์ดินและน้ำบนพื้นที่ ลุ่ม-ดอน

#### ๑) วัตถุประสงค์

๑.๑) เพื่อให้เกษตรกรได้รับรู้ รับทราบและเกิดความเข้าใจ เห็นประโยชน์จากการจัดระบบอนุรักษ์ดินและน้ำ

๑.๒) เพื่อสนับสนุนและตอบสนองการขับเคลื่อนนโยบายฟื้นฟูและป้องกันการชะล้างพังทลายของดิน

#### ๒) ผลการดำเนินงาน

ตามที่กรมพัฒนาที่ดินได้มีนโยบายให้ สถานีพัฒนาที่ดินมุกดาหาร “โครงการจัดทำระบบอนุรักษ์ดินและน้ำบนพื้นที่ ลุ่ม - ดอน” ปีงบประมาณ ๒๕๖๖ แปลงที่ พด.๔ มห.๑/๒๕๖๖ สถานีพัฒนาที่ดินมุกดาหาร สำนักงานพัฒนาที่ดินเขต ๔ พื้นที่บ้านสงเปลือยเหนือ หมู่ที่ ๓ ตำบลดงมอน อำเภอมือง จังหวัดมุกดาหาร โดยมีพื้นที่ดำเนินการ ๘๕๓ ไร่ ได้ดำเนินกิจกรรมแล้วเสร็จ รายละเอียดดังต่อไปนี้

ปรับระดับพื้นที่นา	จำนวน	๕๐,๔๖๕	ลบ.ม.
ปรับระดับพื้นที่นาแบบมีคูน้ำ	จำนวน	๒,๒๗๒	ลบ.ม.
งานป่อตักตะกอน	จำนวน	๑๓	จุด
งานป้ายโครงการ	จำนวน	๑	ป้าย





## ภาพการดำเนินงาน

## กิจกรรม โครงการจัดระบบอนุรักษ์ดินและน้ำบนพื้นที่ลุ่ม-ดอน



## ๕.๕ การจัดระบบอนุรักษ์ดินและน้ำในพื้นที่เสี่ยงภัยทางการเกษตร

## ๑) วัตถุประสงค์

๑.๑) เพื่อป้องกันและฟื้นฟูพื้นที่ที่มีความเสี่ยงตอภัยพิบัติทางการเกษตร และปรับปรุงบำรุงดินใหม่ ความอุดมสมบูรณ์ สามารถใช้ประโยชน์ที่ดินได้อย่างมีประสิทธิภาพ

๑.๒) เพื่อเพิ่มประสิทธิภาพการป้องกันและแก้ไขปัญหาที่เกิดขึ้นแก่เกษตรกรที่ประสบปัญหาจาก สถานการณ์ภัยแล้งและภัยพิบัติทางการเกษตร

## ๒) ผลการดำเนินงาน

๒.๑) พื้นที่เสี่ยงภัยพิบัติทางการเกษตรได้รับการป้องกัน ฟื้นฟู และสามารถใช้ประโยชน์ที่ดินได้อย่างมีประสิทธิภาพ

๒.๒) เป็นการเตรียมการให้ความช่วยเหลือเพื่อบรรเทาความเดือดร้อนของเกษตรกรที่อาจได้รับผลกระทบจากสถานการณ์ภัยแล้ง อุทกภัย ไล่ลดความเสียหายและเพิ่มรายได้ในช่วงที่เกิดวิกฤติจากภัยทางธรรมชาติและภัยพิบัติทางการเกษตร

๒.๓) จัดทำระบบอนุรักษ์ดินและน้ำในพื้นที่เสี่ยงภัยทางการเกษตร บ้านตาเปอะ หมู่ที่ ๘ ตำบลบ้านค้อ อำเภอคำชะอี จังหวัดมุกดาหาร พื้นที่ดำเนินการ ๑๑๐ ไร่



## ๖. กิจกรรมหลักที่ ๑๐ สร้างความตระหนักในการรักษาทรัพยากรดิน

### การจัดงานวันดินโลก (World Soil Day)

สถานีพัฒนาที่ดินมุกดาหาร ดำเนินการจัดงานวันดินโลก ประจำปี ๒๕๖๕ ในวันอังคารที่ ๒๐ ธันวาคม ๒๕๖๕ สถานี โดยได้รับเกียรติจาก นายวรญาณ บุญณราช ผู้ว่าราชการจังหวัดมุกดาหาร เป็นประธานในพิธีเปิดงาน พร้อมด้วย นายศรจิตร ศรีณรงค์ ผู้อำนวยการสำนักงานพัฒนาที่ดินเขต ๔ นายอิวัฒน์ สิทธิ ภิญาพัฒน์ ผู้อำนวยการสถานีพัฒนาที่ดินมุกดาหาร ผู้เชี่ยวชาญ ผู้อำนวยการสถานีพัฒนาที่ดิน ผผู้ำนวยการกลุ่ม/ฝ่าย เจ้าหน้าที่ในสังกัด สำนักงานพัฒนาที่ดินเขต ๔ หมอดินอาสา หัวหน้าส่วนราชการจังหวัดมุกดาหาร และประชาชนร่วมเป็นเกียรติ ภายใต้หัวข้อ"อาหาร ก่อกำเนิด เกิดจากดิน Soil, Where Food Begins" ณ สถานีพัฒนาที่ดินมุกดาหาร อำเภอเมือง จังหวัดมุกดาหาร ซึ่งผู้ว่าราชการจังหวัดมุกดาหาร ได้มอบโล่รางวัลและประกาศนียบัตรให้กับหมอดินอาสาและเกษตรกรดีเด่นในด้านต่างๆ เยี่ยมชมนิทรรศการวันดินโลก ความสำคัญของเกษตรอินทรีย์ ข้อมูลวิชาการด้านทรัพยากรดินและผลการดำเนินงานของกรมพัฒนาที่ดินในพื้นที่จังหวัดมุกดาหาร ชิมอาหารและอุดหนุนร้านค้าจากเครือข่ายผู้ผลิตสินค้าเกษตรอินทรีย์ในจังหวัด รวมถึงเยี่ยมชมนิทรรศการและการออกหน่วยบริการประชาชนของหน่วยงานต่างๆที่ร่วมบูรณาการในงานครั้งนี้ ณ สถานีพัฒนาที่ดินมุกดาหาร อำเภอเมือง จังหวัดมุกดาหาร



### ๗. กิจกรรมหลักที่ ๑๑ ธนาคารปุ๋ยอินทรีย์

#### ๑) วัตถุประสงค์

- ๑.๑) ให้มีการดำเนินการผลิตและใช้ประโยชน์ปุ๋ยอินทรีย์อย่างต่อเนื่องและยั่งยืน
- ๑.๒) เพื่อกระตุ้นให้เกษตรกรเห็นความสำคัญของวัสดุเหลือใช้ทางการเกษตร
- ๑.๓) ให้เกษตรกรลดละเลิกการเผาด้วยการนำเอาวัสดุเหลือใช้จากไร่นามาผลิตปุ๋ยอินทรีย์ลดการใช้ปุ๋ยเคมีเป็นการลดต้นทุนในการผลิต
- ๑.๔) เพื่อรณรงค์ส่งเสริมให้เกษตรกรทำการเกษตรแบบเกษตรอินทรีย์ให้มากขึ้น

#### ๒) ผลการดำเนินงาน

- ๒.๑) จัดตั้งกลุ่มธนาคารปุ๋ยอินทรีย์ บ้านคำพอก หมู่ที่ ๔ ตำบลโนนยาง อำเภอหนองสูง จังหวัดมุกดาหาร ผลิตปุ๋ยหมัก ด้วยสารเร่งซูเปอร์ พด.๑ จำนวน ๑๐ ตัน



## ๘. กิจกรรมหลักที่ ๑๒ ส่งเสริมการใช้สารอินทรีย์ลดการใช้สารเคมีทางการเกษตร

### ๘.๑ โครงการพัฒนาเกษตรกรกลุ่มเดิมเข้มแข็งส่งเสริมการใช้สารอินทรีย์ลดการใช้สารเคมี (ครัวไทยสู่ครัวโลก)

#### ๑) วัตถุประสงค์

- ๑.๑) เพื่อให้เกษตรกรมีความรู้ความเข้าใจในการผลิตและการใช้สารอินทรีย์อย่างมีประสิทธิภาพ
- ๑.๒) เพื่อให้กลุ่มเกษตรกรมีความเข้มแข็ง สามารถพึ่งพาตนเองได้ในการพัฒนาการเกษตรแบบยั่งยืน
- ๑.๓) เพื่อพัฒนาเป็นกลุ่มเกษตรกรอินทรีย์ในอนาคต

#### ๒) เป้าหมาย

- ๒.๑) อำเภอเมือง จำนวน ๓๑ กลุ่ม และอำเภอห้วยน้ำใหญ่ จำนวน ๕ กลุ่ม รวม จำนวน ๓๖ กลุ่ม
- ๒.๒) อำเภอคำชะอี จำนวน ๑๗ กลุ่ม และอำเภอหนองสูง จำนวน ๘ กลุ่ม รวม ๒๕ กลุ่ม
- ๒.๓) อำเภอนิคมน้ำอ้อย จำนวน ๑๘ กลุ่ม และอำเภอดอนตาล จำนวน ๑๙ กลุ่ม
- ๒.๔) อำเภอดงหลวง จำนวน ๑๖ กลุ่ม

#### ๓) ผลการดำเนินงาน

- ๓.๑) การใช้สารเคมีทางการเกษตรลดลง ลดรายจ่าย เพิ่มรายได้
- ๓.๒) ผลผลิตมีความปลอดภัยต่อผู้บริโภค รสชาติดีมีคุณภาพ
- ๓.๓) เกษตรกร และผู้บริโภค มีสุขอนามัยดีขึ้น
- ๓.๔) พื้นฟูดินและรักษาสิ่งแวดล้อมให้ดีขึ้น มีความยั่งยืนทางการเกษตร

#### ๔) ภาพการดำเนินงาน



### ๘.๒ สนับสนุนการใช้พืชปุ๋ยสดปรับปรุงบำรุงดิน

#### ๑) วัตถุประสงค์

- ๑.๑) เพื่อกระตุ้นให้เกษตรกรเห็นความสำคัญในการปรับปรุงบำรุงดินด้วยปุ๋ยพืชสด และมีส่วนร่วมในการดำเนินการส่งเสริมการใช้ปุ๋ยพืชสดและขยายผล
- ๑.๒) เพื่อลดต้นทุนการผลิตของเกษตรกรจากการใช้สารเคมีและลดการนำเข้าปุ๋ยเคมี
- ๑.๓) เพื่อฟื้นฟูปรับปรุงสภาพดินให้ดีขึ้นและรักษาระบบนิเวศและสภาพแวดล้อมที่ดี

๒) วิธีดำเนินการ

๒.๑) ประชุมชี้แจงและคัดเลือกพื้นที่ที่ต้องการส่งเสริม โดยเก็บค่าพิกัดพื้นที่ เก็บตัวอย่างดินก่อนดำเนินการส่งเสริม

๒.๒) จัดประชุมอบรมถ่ายทอดความรู้และเทคโนโลยี ปัจจัยการผลิตของกรมพัฒนาที่ดิน

๒.๓) มอบเมล็ดพันธุ์พืชปุ๋ยสด อัตราการแจกจ่ายเมล็ดพันธุ์พืชปุ๋ยสด

๓) ผลการดำเนินงาน

สถานีพัฒนาที่ดินมุกดาหาร ได้ส่งเสริมและสนับสนุนเมล็ดพันธุ์พืช ปุ๋ยสด ได้แก่ ปอเทือง และถั่วพรี ให้แก่เกษตรกรในพื้นที่รับผิดชอบ เป้าหมายจำนวน ๓,๒๐๐ ไร่ พื้นที่อำเภอคำชะอี และอำเภอหนองสูง จังหวัดมุกดาหาร ทำให้เกษตรกรเห็นความสำคัญในการปรับปรุงบำรุงดินด้วยปุ๋ยพืชสดและมีความต้องการในการใช้วิธีบำรุงดินด้วยปุ๋ยพืชสดทดแทนสารเคมีเพิ่มมากขึ้น

๔) ภาพการดำเนินกิจกรรม



๘.๓ โลกlobalต่อซังเพื่อเพิ่มอินทรีย์วัตถุและแร่ธาตุในดิน

๑) วัตถุประสงค์

๑.๑) เพื่อสนับสนุน และตอบสนอง การขับเคลื่อนนโยบายเกษตรอินทรีย์

๑.๒) เพื่อสาธิตวิธีการโลกlobalต่อซังที่ถูกต้องและเหมาะสมให้แก่เกษตรกร

๑.๓) เพื่อให้เกษตรกรสามารถนำความรู้ที่ได้ไปปรับใช้ในพื้นที่ของตนเอง

## ๒) ผลการดำเนินงาน

สถานีพัฒนาที่ดินมุกดาหาร ได้ดำเนินการฝึกอบรมต่อซังเพื่อเพิ่มอินทรีย์วัตถุและแร่ธาตุในดิน จำนวน ๒๐๐ ไร่

กิจกรรมที่ดำเนินงาน

- การงานรณรงค์เพื่อประชาสัมพันธ์การฝึกอบรมต่อซังเพื่อเพิ่มอินทรีย์วัตถุและแร่ธาตุในดิน
- ฝึกอบรมต่อซังข้าวในนาข้าว
- สาธิตการหว่านเมล็ดพันธุ์พืชปุ๋ยสด (ปอเทือง)



## ๘.๔ โครงการสนับสนุนเกษตรกรอินทรีย์ในโรงเรียน

### ๑) วัตถุประสงค์

๑.๑) เพื่อส่งเสริมนักเรียนในโรงเรียนในถิ่นทุรกันดาร ในหมู่บ้านยากจน หรือโรงเรียนขยายโอกาสทางการศึกษา ให้มีความรู้พื้นฐานทางด้านการพัฒนาที่ดิน และการทำการเกษตรอินทรีย์

๑.๒) เพื่อจัดตั้งเป็นศูนย์เรียนรู้ด้านการพัฒนาที่ดินสู่เกษตรกรอินทรีย์ และการทำกิจกรรมด้านการเกษตรให้นักเรียนได้มีความรู้ด้านการทำเกษตรอินทรีย์ และสามารถนำความรู้ไปถ่ายทอดสู่ผู้ปกครองในการประกอบอาชีพทางการเกษตรได้อย่างมีประสิทธิภาพ

๑.๓) เพื่อเป็นแหล่งอาหารกลางวันให้กับนักเรียนในโรงเรียนในถิ่นทุรกันดาร ในหมู่บ้านยากจน หรือโรงเรียนขยายโอกาสทางการศึกษา

### ๒) เป้าหมายดำเนินการ

๒.๑) โรงเรียนใหม่ จำนวน ๑ แห่ง ได้แก่

โรงเรียนบ้านหนองหนาว ตำบลหนองบัว อำเภอคงหลวง จังหวัดมุกดาหาร

๒.๒) โรงเรียนต่อยอด ปี ๒๕๕๘-๒๕๖๖ จำนวน ๘ แห่ง ได้แก่

๒.๒.๑) โรงเรียนบ้านนาถ่อน หมู่ที่ ๑๐ ตำบลโพธิ์ทราย อำเภอเมือง จังหวัดมุกดาหาร

๒.๒.๒) โรงเรียนนาคำน้อย หมู่ที่ ๖ ตำบลคำป่าหลาย อำเภอเมือง จังหวัดมุกดาหาร

๒.๒.๓) โรงเรียนบ้านเหล่า หมู่ที่ ๑ ตำบลบ้านเหล่า อำเภอดงคำ จังหวัดมุกดาหาร

- ๒.๒.๔) โรงเรียนบ้านแมต หมู่ที่ ๕ ตำบลบ้านเหล่า อำเภอคำชะอี จังหวัดมุกดาหาร  
 ๒.๒.๕) โรงเรียนบ้านหนองหล่ม หมู่ที่ ๓ ตำบลโพธิ์ไทร อำเภอดอนตาล จังหวัดมุกดาหาร  
 ๒.๒.๖) โรงเรียนบ้านนาโพธิ์ หมู่ที่ ๕ ตำบลโพธิ์ไทร อ.ดอนตาล จังหวัดมุกดาหาร  
 ๒.๒.๗) โรงเรียนบ้านแก้งนาง ตำบลกกตูม อำเภอดงหลวง จังหวัดมุกดาหาร  
 ๒.๒.๘) โรงเรียนบ้านป่าไม้พัฒนา ตำบลกกตูม อำเภอดงหลวง จังหวัดมุกดาหาร

### ๓) ผลการดำเนินงาน

- ๓.๑) นักเรียนในโรงเรียนเป้าหมายใหม่ ปี ๒๕๖๖ ได้รับการถ่ายทอดความรู้พื้นฐานด้านการพัฒนาที่ดิน และการผลิตในระบบเกษตรอินทรีย์  
 ๓.๒) ครูเกษตรโรงเรียนเป้าหมายใหม่ ปี ๒๕๖๖ ได้รับความรู้ด้านการพัฒนาที่ดิน และด้านการเกษตรอินทรีย์  
 ๓.๓) โรงเรียนเป้าหมายดำเนินการต่อยอดขยายผล (ปี ๒๕๕๘-๒๕๖๖) มีนักเรียนที่ได้รับการถ่ายทอดความรู้ด้านการพัฒนาที่ดินและด้านการเกษตรอินทรีย์  
 ๓.๔) มีศูนย์เรียนรู้รู้ด้านการพัฒนาที่ดินและด้านการเกษตรอินทรีย์ในโรงเรียน ปี ๒๕๖๖  
 ๓.๕) โรงเรียนมีอาหารปลอดภัยจากพืชผักเกษตรอินทรีย์สำหรับใช้เป็นอาหารกลางวันให้เด็กนักเรียนรับประทาน

### ๔) ภาพการดำเนินงาน

#### ๔.๑) โรงเรียนใหม่ จำนวน ๑ แห่ง ได้แก่

##### ๔.๑.๑) โรงเรียนบ้านหนองหนาว ตำบลหนองบัว อำเภอดงหลวง จังหวัดมุกดาหาร



#### ๔.๒) โรงเรียนต่อยอด ปี ๒๕๕๘-๒๕๖๖ จำนวน ๘ แห่ง ได้แก่

##### ๕.๒.๑) โรงเรียนบ้านนาถ่อน หมู่ที่ ๑๐ ตำบลโพธิ์ทราย อำเภอเมือง จังหวัดมุกดาหาร





๕.๒.๒) โรงเรียนนาคำน้อย หมู่ที่ ๖ ตำบลคำป่าหลาย อำเภอเมือง จังหวัดมุกดาหาร



๕.๒.๓) โรงเรียนบ้านเหล่า ตำบลบ้านเหล่า อำเภอกำชะอี จังหวัดมุกดาหาร



๕.๒.๔) โรงเรียนบ้านแมต ตำบลบ้านเหล่า อำเภอกำชะอี จังหวัดมุกดาหาร



๕.๒.๕) โรงเรียนบ้านหนองหล่ม หมู่ที่ ๓ ตำบลโพธิ์ไทร อำเภอดอนตาล จังหวัดมุกดาหาร



๕.๒.๖) โรงเรียนบ้านนาโพธิ์ หมู่ที่ ๕ ตำบลโพธิ์ไทร อ.ดอนตาล จ.มุกดาหาร



๕.๒.๗) โรงเรียนบ้านแก่งนาง ตำบลกกตูม อำเภอดงหลวง จ.มุกดาหาร



๕.๒.๘) โรงเรียนบ้านป่าไม้พัฒนา ตำบลกกตูม อำเภอดงหลวง จ.มุกดาหาร



## ๘.๕ หมู่บ้านปลอดขยะอินทรีย์ต้นแบบ (Zero Waste)

### ๑) วัตถุประสงค์

๑.๑) เพื่อส่งเสริมให้หมอดินอาสาและเกษตรกรกลุ่มเป้าหมายนำวัสดุเหลือใช้ทางการเกษตร และขยะอินทรีย์มาผลิตเป็นปุ๋ยหมักเพื่อลดต้นทุนการผลิตและเป็นการช่วยรักษาสิ่งแวดล้อม

๑.๒) เพื่อส่งเสริมให้มีการนำวัสดุเหลือใช้ทางการเกษตรในหมู่บ้านมาหมุนเวียนให้เกิดประโยชน์ ตามหลักการของ BCG

๑.๓) เพื่อส่งเสริมให้หมอดินอาสา และสมาชิกในหมู่บ้านนำวัสดุเหลือใช้ทางการเกษตร ร่วมกับ เทคโนโลยีการพัฒนาที่ดินมาพัฒนาพื้นที่การเกษตรของตนเอง และเป็นต้นแบบในการจัดการขยะอินทรีย์

### ๒) เป้าหมาย

สถานีพัฒนาที่ดินมุกดาหาร คัดเลือกกลุ่มผู้ใช้สารเคมีที่เข้มแข็ง จำนวน ๑ แห่ง โดยดำเนินการ โครงการหมู่บ้านปลอดขยะอินทรีย์ต้นแบบ (Zero Waste) บ้านสงเปือยเหนือ หมู่ที่ ๓ ตำบลดงมอน อำเภอมือง มุกดาหาร จ.มุกดาหาร

### ๓) ผลการดำเนินงาน

๓.๑) เครือข่ายกลุ่มเกษตรกรที่เข้าร่วมโครงการฯ ได้รับความรู้ Zero Waste ลดปริมาณของเสียให้น้อยลงหรือเท่ากับศูนย์ โดยสามารถนำวัสดุเหลือใช้ทางการเกษตร เศษอาหารในชุมชนมาใช้ประโยชน์ ร่วมกับการ นำองค์ความรู้และเทคโนโลยีของกรมพัฒนาที่ดินที่ได้รับไปใช้ประโยชน์ในการพัฒนาที่ดิน เพื่อลดการใช้สารเคมีทางการเกษตรลดต้นทุน และเพิ่มรายได้ให้มีคุณภาพชีวิตที่ดีขึ้น

๓.๒) พื้นที่การเกษตรของกลุ่มเกษตรกรที่เข้าร่วมโครงการฯ ลดการเผาฟางในพื้นที่เกษตรกรรม รักษาสิ่งแวดล้อม และทรัพยากรดินได้รับการปรับปรุงและพัฒนาให้มีคุณภาพดีขึ้น ช่วยเพิ่มศักยภาพการผลิตให้มีประสิทธิภาพสูงขึ้น

๓.๓) กรมพัฒนาที่ดินได้ต้นแบบหมู่บ้านปลอดขยะอินทรีย์ต้นแบบ (Zero Waste) ที่ต่อยอดจากกลุ่มเดิมที่เข้มแข็งส่งเสริมการใช้สารอินทรีย์ลดการใช้สารเคมี (ครัวไทยสู่ครัวโลก) ซึ่งเป็นกลไกในการสนับสนุนภารกิจของกรมฯ ในการถ่ายทอดองค์ความรู้และเทคโนโลยีด้านการพัฒนาที่ดินอย่างต่อเนื่อง ผ่านบทบาทของหมอดินอาสาที่เป็นประธาน



## ๙. กิจกรรมที่ ๑๓ ส่งเสริมเกษตรกรผู้ผลิตเกษตรอินทรีย์ด้วยระบบการรับรองแบบมีส่วนร่วม (PGS)

### ๑) วัตถุประสงค์

๑.๑) เพื่อให้เกษตรกรที่เข้าร่วมโครงการได้รับการถ่ายทอดองค์ความรู้ด้านการผลิตเกษตรอินทรีย์ และกระบวนการรับรองเกษตรอินทรีย์แบบมีส่วนร่วม (PGS)

๑.๒) เพื่อสนับสนุนช่วยเหลือกลุ่มเกษตรกรในการเตรียมความพร้อมเข้าสู่กระบวนการรับรองมาตรฐานเกษตรอินทรีย์แบบมีส่วนร่วม

### ๒) พื้นที่เป้าหมาย

#### กลุ่มขั้นที่ ๑

๒.๑) กลุ่มเกษตรกรที่ได้รับคัดเลือกให้เข้าร่วมโครงการฯ (กลุ่มใหม่ ขั้นที่ ๑ ) เป้าหมาย ๑ กลุ่ม เกษตรกร ๑๐ ราย พื้นที่ ๑๐๐ ไร่ บ้านหนองบัว ตำบลหนองบัว อำเภอคงหลวง จังหวัดมุกดาหาร

#### กลุ่มขั้นที่ ๒

๒.๒) กลุ่มเกษตรอินทรีย์บ้านเหล่ากลาง หมู่ที่ ๒ ตำบลกกแดง อำเภอนิคมน้ำอ้อม จังหวัดมุกดาหาร มีสมาชิก จำนวน ๓๕ ราย

๒.๓) กลุ่มวิสาหกิจชุมชนเกษตรอินทรีย์บ้านโคกสวาท ตำบลปงขาม อำเภอหว้านใหญ่ จังหวัดมุกดาหาร มีสมาชิก จำนวน ๑๐ ราย

### ๓) การดำเนินกิจกรรม

๓.๑) จัดประชุมกลุ่มเกษตรกรที่เข้าร่วมโครงการเกษตรอินทรีย์ เพื่อชี้แจงให้กลุ่มเกษตรกรเข้าใจถึง วัตถุประสงค์การดำเนินงานโครงการเกษตรอินทรีย์ และประโยชน์ที่จะได้รับจากการเข้าร่วมโครงการและถ่ายทอด องค์ความรู้ด้านการผลิตในระบบเกษตร อินทรีย์ตามมาตรฐานเกษตรอินทรีย์ ให้กับเกษตรกรในกลุ่ม

๓.๒) จัดอบรมหลักสูตร “การขับเคลื่อนเกษตรอินทรีย์ PGS” ให้กับเกษตรกรที่เข้าร่วมโครงการ ๒.๒) บันทึกข้อมูลเอกสารใบสมัคร F๑ เอกสารแผนการผลิต F๒ เอกสารอื่นๆ และรูปภาพที่เกี่ยวข้องเข้าระบบ ฐานข้อมูลเกษตรอินทรีย์ในเว็บไซต์ของกรมฯ <http://www.ddd.go.th> เลือก Icon “การ รับรองมาตรฐานเกษตร อินทรีย์ PGS” และเลือกฐานข้อมูลโครงการเกษตรอินทรีย์ ของกรมพัฒนาที่ดิน หรือเข้าใช้งานได้โดยตรงพิมพ์ URL <https://pgsorganic.ddd.go.th>

๓.๓) เตรียมดินให้เหมาะสมกับการผลิตในระบบเกษตรอินทรีย์ โดยพิจารณาเก็บตัวอย่างวิเคราะห์ดิน แบบ composite sample ก่อนดำเนินงานโครงการ และหลังเก็บเกี่ยวผลผลิตทางการเกษตร นำตัวอย่างดิน ส่งให้กับกลุ่มวิเคราะห์ดินสำนักงานพัฒนาที่ดินเขต เพื่อวิเคราะห์หาค่าปริมาณอินทรีย์วัตถุ ความเป็นกรด เป็นด่าง ฟอสฟอรัส โพแทสเซียม และจัดทำคำแนะนำการจัดการดินที่เหมาะสมกับการผลิตในระบบเกษตรอินทรีย์

๓.๔) สนับสนุนอุปกรณ์และปัจจัยการผลิตทางการเกษตรที่จำเป็นสำหรับการผลิตในระบบเกษตร อินทรีย์ ให้กับกลุ่มเกษตรกรฯ ได้แก่ ถังหมัก กากน้ำตาล ปุ๋ยหมัก ปุ๋ยคอก ปุ๋ยอินทรีย์ เมล็ดพันธุ์ พืชอินทรีย์ หรืออื่นๆ ตามความเหมาะสม รวมทั้งสาธิตการผลิตปุ๋ยอินทรีย์ที่ใช้ได้ตามมาตรฐานเกษตรอินทรีย์ เพื่อให้เกษตรกรได้เข้าใจและสามารถผลิตปุ๋ยอินทรีย์ไว้ใช้ในการผลิตระบบเกษตรอินทรีย์

๓.๕) ทำหน้าที่เป็นพี่เลี้ยงและให้คำปรึกษากลุ่มเกษตรกร เพื่อจัดทำกระบวนการของกลุ่มในการ พัฒนา เข้าสู่การผลิตเกษตรอินทรีย์ตามมาตรฐาน

๓.๖) สนับสนุนช่วยเหลือกลุ่มเกษตรกรให้สามารถพัฒนาไปสู่การผลิตตามมาตรฐานเกษตรอินทรีย์ โดยใช้กระบวนการรับรองแบบมีส่วนร่วม PGS

๓.๗) ติดตามและประเมินว่ากลุ่มฯ สามารถพัฒนาเข้าสู่การรับรองมาตรฐานเกษตรอินทรีย์ ได้หรือไม่ มีปัญหาและอุปสรรคในการดำเนินงานอะไรบ้าง

## ๔) การดำเนินงาน

๔.๑) ส่งเสริมเกษตรกรผู้ผลิตเกษตรอินทรีย์ด้วยระบบการรับรองแบบมีส่วนร่วม PGS กิจกรรม การฝึกอบรม “การขับเคลื่อนเกษตรอินทรีย์แบบมีส่วนร่วม “PGS”กลุ่มชั้นที่ ๑ จำนวน ๑ กลุ่ม



๔.๒) พัฒนากลุ่มเกษตรกรสู่การรับรองมาตรฐานเกษตรอินทรีย์ (PGS) กลุ่มเดิมชั้นที่ ๒ ปีแรก จำนวน ๒ กลุ่ม



## ๑๐. กิจกรรมหลักที่ ๑๔ พัฒนาคุณภาพดินในระบบส่งเสริมเกษตรแบบแปลงใหญ่

### ๑) วัตถุประสงค์

๑.๑) เพื่อถ่ายทอดองค์ความรู้การพัฒนาที่ดินให้เกษตรกรที่เข้าร่วมโครงการระบบส่งเสริมเกษตรแบบแปลงใหญ่ มีความรู้ความเข้าใจ และสามารถนำปัจจัยการผลิตที่ได้รับนำไปสาธิตในพื้นที่ของตนเอง ให้เกิดผลได้อย่างถูกต้อง

๑.๒) เพื่อส่งเสริมและสาธิตการพัฒนาคุณภาพดินในพื้นที่แปลงเกษตรกรที่เข้าร่วมโครงการระบบส่งเสริมเกษตรแบบแปลงใหญ่ให้มีศักยภาพ มีความเหมาะสมในการผลิตพืช และใช้ประโยชน์ที่ดินได้อย่างยั่งยืน

### ๒) พื้นที่ดำเนินการโครงการระบบส่งเสริมการเกษตรแบบแปลงใหญ่

#### ๒.๑) พื้นที่เป้าหมายกรมการข้าว

๒.๑.๑) แปลงใหญ่ข้าว บ้านหนองเขียน หมู่ที่ ๑๒ ตำบลฝั่งแดง อำเภอเมือง

๒.๑.๒) แปลงใหญ่ข้าว บ้านโนนตูม หมู่ที่ ๓ ตำบลฝั่งแดง อำเภอเมือง

๒.๑.๓) แปลงใหญ่ข้าว บ้านโคกสูง หมู่ที่ ๘ ตำบลคำอาฮวน อำเภอเมือง

๒.๑.๔) แปลงใหญ่ข้าว บ้านหนองเอี่ยนดง หมู่ที่ ๙ ตำบลน้ำเที่ยง อำเภอคำชะอี

๒.๑.๕) แปลงใหญ่ข้าว บ้านแซ่ หมู่ที่ ๕ ตำบลบ้านค้อ อำเภอคำชะอี

๒.๑.๖) แปลงใหญ่ข้าว บ้านบาก หมู่ที่ ๑ ตำบลคำบก อำเภอคำชะอี

๒.๑.๗) แปลงใหญ่ข้าวอินทรีย์ หมู่ที่ ๔ บ้านหนองนกเขียน ตำบลร่มเกล้า อำเภอนิคมน้ำอ้อม

#### ๒.๒) พื้นที่เป้าหมายกรมส่งเสริมการเกษตร

๒.๒.๑) แปลงใหญ่สหกรณ์ยางพาราตำบลนาโสก หมู่ที่ ๑ ตำบลนาโสก อำเภอเมือง

๒.๒.๒) แปลงใหญ่ไม้ดอกไม้ประดับบ้านศูนย์ใหม่ หมู่ที่ ๓ ตำบลมุกดาหาร อำเภอเมือง

๒.๒.๓) แปลงใหญ่มันสำปะหลัง บ้านห้วยตาเปอะ หมู่ที่ ๘ ตำบลบ้านค้อ อำเภอคำชะอี

๒.๒.๔) แปลงใหญ่มันสำปะหลัง บ้านหนองไฮ หมู่ที่ ๔ ตำบลเหล่าสร้างถ่อ อำเภอคำชะอี

๒.๒.๕) แปลงใหญ่ยางพารา บ้านโพนงาม หมู่ที่ ๒ ตำบลโพนงาม อำเภอคำชะอี

๒.๒.๖) แปลงใหญ่ยางพารา บ้านวังไฮ หมู่ที่ ๑ ตำบลภูวง อำเภอหนองสูง

๒.๒.๗) แปลงใหญ่มันสำปะหลัง หมู่ที่ ๑ บ้านป่าขาด ตำบลป่าไร่ อำเภอดอนตาล

๒.๒.๘) แปลงใหญ่ยางพารา หมู่ที่ ๑ บ้านป่าขาด ตำบลป่าไร่ อำเภอดอนตาล

๒.๒.๙) แปลงใหญ่ยางพารา หมู่ที่ ๓ บ้านหนองบอน ตำบลบ้านบาก อำเภอดอนตาล

๒.๒.๑๐) แปลงใหญ่มันสำปะหลัง หมู่ที่ ๙ บ้านนายอ ตำบลเหล่าหมี อำเภอดอนตาล

### ๓) ผลการดำเนินงาน

๓.๑) เกษตรกรที่เข้าร่วมโครงการระบบส่งเสริมเกษตรแบบแปลงใหญ่ ได้รับองค์ความรู้ด้านการพัฒนาที่ดินและสามารถนำไปพัฒนาพื้นที่แปลงใหญ่ให้มีความเหมาะสมในการผลิตพืชเพื่อให้มีศักยภาพการผลิตที่เพิ่มขึ้น

๓.๒) เกษตรกรในพื้นที่แปลงใหญ่สามารถนำความรู้ด้านงานพัฒนาที่ดินไปปรับใช้กับปัจจัยการผลิตที่ได้รับนำไปสาธิตในพื้นที่ของตนเองให้เกิดผลได้อย่างถูกต้อง สามารถลดต้นทุน เพิ่มผลผลิตให้สามารถแข่งขันได้ และมีผลผลิตทางการเกษตรที่มีคุณภาพตรงตามความต้องการของตลาด ส่งผลให้เกษตรกร มีรายได้และความ เป็นอยู่ที่ดีขึ้น

## ๔) ภาพการดำเนินงาน

## ๔.๑) เกษตรแบบแปลงใหญ่ กรมการข้าว

๔.๑.๑) แปลงใหญ่ข้าว บ้านหนองเขียน หมู่ที่ ๑๒ ตำบลฝั่งแดง อำเภอเมือง



๔.๑.๒) แปลงใหญ่ข้าว บ้านโนนตูม หมู่ที่ ๓ ตำบลฝั่งแดง อำเภอเมือง



๔.๑.๓) แปลงใหญ่ข้าว บ้านโคกสูง หมู่ที่ ๘ ตำบลคำอาฮวน อำเภอเมือง



๔.๑.๔) แปลงใหญ่ข้าว บ้านหนองเอี่ยนดง หมู่ที่ ๙ ตำบลน้ำเที่ยง อำเภอคำชะอี



๔.๑.๕) แปลงใหญ่ข้าว บ้านแซ่ หมู่ที่ ๕ ตำบลบ้านค้อ อำเภอคำชะอี



๔.๑.๖) แปลงใหญ่ข้าว บ้านบาก หมู่ที่ ๑ ตำบลคำบก อำเภอคำชะอี



๔.๑.๗) แปลงใหญ่ข้าวอินทรีย์ หมู่ที่ ๔ บ้านหนองนกเขียน ตำบลร่มเกล้า อำเภอนิคมน้ำอ้อม



## ๔.๒) พื้นที่เป้าหมายกรมส่งเสริมการเกษตร

๔.๒.๑) แปลงใหญ่สหกรณ์ยางพาราตำบลนาโสก หมู่ที่ ๑ ตำบลนาโสก อำเภอเมือง



๔.๒.๒) แปลงใหญ่ไม้ดอกไม้ประดับบ้านศูนย์ใหม่ หมู่ที่ ๓ ตำบลมุกดาหาร อำเภอเมือง





๔.๒.๓) แปลงใหญ่มันสำปะหลัง บ้านห้วยตาเปอะ หมู่ที่ ๘ ตำบลบ้านค้อ อำเภอคำชะอี



๔.๒.๔) แปลงใหญ่มันสำปะหลัง บ้านหนองไฮ หมู่ที่ ๔ ตำบลเหล่าสร้างถ่อ อำเภอคำชะอี



๔.๒.๕) แปลงใหญ่ยางพารา บ้านโพนงาม หมู่ที่ ๒ ตำบลโพนงาม อำเภอคำชะอี



๔.๒.๖) แปลงใหญ่ยางพารา บ้านวังไฮ หมู่ที่ ๑ ตำบลภูวง อำเภอหนองสูง



๔.๒.๗) แปลงใหญ่มันสำปะหลัง หมู่ที่ ๑ บ้านป่าซาด ตำบลป่าไร่ อำเภอดอนตาล



๔.๒.๘) แปลงใหญ่ยางพารา หมู่ที่ ๑ บ้านป่าซาด ตำบลป่าไร่ อำเภอดอนตาล



๔.๒.๙) แปลงใหญ่ยางพารา หมู่ที่ ๓ บ้านหนองบอน ตำบลบ้านบาก อำเภอดอนตาล



๔.๒.๑๐) แปลงใหญ่มันสำปะหลัง หมู่ที่ ๙ บ้านนายอ ตำบลเหล่าหมี อำเภอดอนตาล



## ๑๑. กิจกรรมหลักที่ ๑๕ พัฒนาที่ดินเพื่อสนับสนุนการปรับเปลี่ยนการผลิตในพื้นที่ไม่เหมาะสมตาม Agri-Map

### ๑) วัตถุประสงค์

๑.๑) เพื่อบริหารจัดการพื้นที่ที่มีความเหมาะสมเล็กน้อย (S๓) และพื้นที่ที่มีความไม่เหมาะสม (N) ให้ได้รับการปรับเปลี่ยนการผลิตให้เหมาะสมกับสภาพพื้นที่ สังคม และเศรษฐกิจ

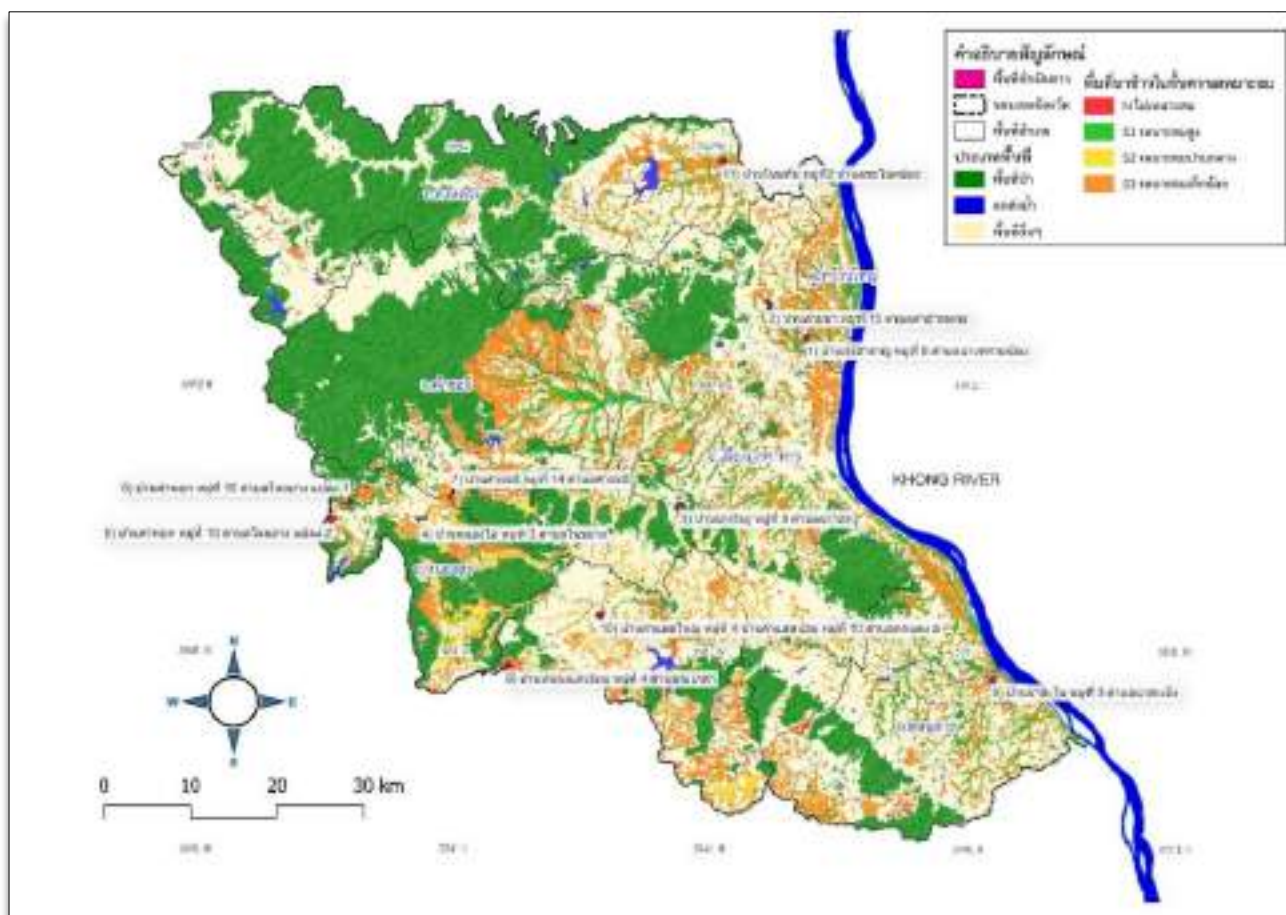
๑.๒) เพื่อส่งเสริมสนับสนุน หนุนใจ ให้เกษตรกรปรับเปลี่ยนการผลิตทางการเกษตรในพื้นที่ที่มีความเหมาะสมเล็กน้อย (S๓) และพื้นที่ที่มีความไม่เหมาะสม (N)

๑.๓) เพื่อให้เกษตรกรมีรายได้เพิ่มขึ้น และมีคุณภาพชีวิตที่ดีขึ้นหลังการปรับเปลี่ยนการผลิต

### ๒) ผลการดำเนินงาน

สถานีพัฒนาที่ดินมุกดาหาร ดำเนินโครงการบริหารจัดการการผลิตสินค้าเกษตรตามแผนที่เกษตรเพื่อการบริหารจัดการเชิงรุก (Agri-Map) ปีงบประมาณ ๒๕๖๖ ในพื้นที่ ดังนี้

แผนที่แสดงพื้นที่ดำเนินงานจัดระบบอนุรักษ์ดินและน้ำ โครงการบริหารจัดการการผลิตสินค้าเกษตรตามแผนที่เกษตรเพื่อการบริหารจัดการเชิงรุก (Agri-Map) ปีงบประมาณ ๒๕๖๖



๒.๑) งานก่อสร้างระบบอนุรักษ์ดินและน้ำ

๒.๑.๑) บ้านสุขสำราญ หมู่ที่ ๘ ตำบลบางทรายน้อย อำเภอห้วยใหญ่ จังหวัดมุกดาหาร มีพื้นที่ดำเนินการจำนวน ๒๒๐ ไร่ ได้ดำเนินกิจกรรมแล้วเสร็จ มีรายละเอียดต่อไปนี้

- |                                |       |        |       |
|--------------------------------|-------|--------|-------|
| ▪ ปรับระดับพื้นที่นา           | จำนวน | ๑๒,๐๐๐ | ลบ.ม. |
| ▪ ปรับระดับพื้นที่นาแบบมีคูน้ำ | จำนวน | ๔๑๕    | ลบ.ม. |
| ▪ บ่อตักตะกอนดิน               | จำนวน | ๔      | บ่อ   |



๒.๑.๒) บ้านสามขา หมู่ที่ ๑๕ ตำบลคำป่าหลาย อำเภอเมือง จังหวัดมุกดาหาร มีพื้นที่ดำเนินการจำนวน ๒๔๕ ไร่ ได้ดำเนินกิจกรรมแล้วเสร็จ มีรายละเอียดต่อไปนี้

- |                                |       |       |       |
|--------------------------------|-------|-------|-------|
| ▪ ปรับระดับพื้นที่นา           | จำนวน | ๘,๙๕๐ | ลบ.ม. |
| ▪ ปรับระดับพื้นที่นาแบบมีคูน้ำ | จำนวน | ๑,๓๙๐ | ลบ.ม. |
| ▪ บ่อตักตะกอนดิน               | จำนวน | ๘     | บ่อ   |



๒.๑.๓) บ้านนาหัวภู หมู่ที่ ๙ ตำบลนาโสก อำเภอเมือง จังหวัดมุกดาหาร มีพื้นที่ดำเนินการจำนวน ๒๔๕ ไร่ ได้ดำเนินกิจกรรมแล้วเสร็จ มีรายละเอียดต่อไปนี้

- |                                |       |       |       |
|--------------------------------|-------|-------|-------|
| ▪ ปรับระดับพื้นที่นา           | จำนวน | ๙,๑๗๐ | ลบ.ม. |
| ▪ ปรับระดับพื้นที่นาแบบมีคูน้ำ | จำนวน | ๔,๑๗๐ | ลบ.ม. |
| ▪ บ่อตักตะกอนดิน               | จำนวน | ๕     | บ่อ   |



๒.๑.๔) บ้านหนองโอบ หมู่ที่ ๓ ตำบลโนนยาง อำเภอหนองสูง จังหวัดมุกดาหาร พื้นที่ ๑๐๐ ไร่ ได้ดำเนินการแล้วเสร็จ มีรายละเอียดต่อไปนี้

■ ปรับระดับพื้นที่นา	จำนวน	๒,๖๔๐	ลบ.ม.
■ ปรับระดับพื้นที่นาแบบมีคูน้ำ	จำนวน	๑,๕๐๕	ลบ.ม.
■ บ่อดักตะกอนดิน	จำนวน	๓	บ่อ



๒.๑.๕) บ้านคำพอก หมู่ที่ ๑๐ ตำบลโนนยาง อำเภอหนองสูง จังหวัดมุกดาหาร พื้นที่ ๒๔๕ ไร่ (แปลงที่ ๑) ได้ดำเนินการแล้วเสร็จ มีรายละเอียดต่อไปนี้

■ ปรับระดับพื้นที่นา	จำนวน	๑,๙๐๕	ลบ.ม.
■ ปรับระดับพื้นที่นาแบบมีคูน้ำ	จำนวน	๒,๔๓๑	ลบ.ม.
■ ทางลำเลียงไนโรนา	จำนวน	๒,๓๕๖	ลบ.ม.
■ ท่อลอดถนน	จำนวน	๒	จุด
■ บ่อดักตะกอนดิน	จำนวน	๑๑	บ่อ



๒.๑.๖) บ้านคำพอก หมู่ที่ ๑๐ ตำบลโนนยาง อำเภอหนองสูง จังหวัดมุกดาหาร พื้นที่ ๒๐๕ ไร่ (แปลงที่ ๒) ได้ดำเนินการแล้วเสร็จ มีรายละเอียดต่อไปนี้

■ ปรับระดับพื้นที่นา	จำนวน	๓,๓๗๕	ลบ.ม.
■ ปรับระดับพื้นที่นาแบบมีคูน้ำ	จำนวน	๘๑๓	ลบ.ม.
■ ทางลำเลียงไนโรนา	จำนวน	๒,๔๕๐	ลบ.ม.
■ ท่อลอดถนน	จำนวน	๕	จุด
■ บ่อดักตะกอนดิน	จำนวน	๗	บ่อ



๒.๑.๗) บ้านคำชะอี หมู่ที่ ๑๔ ตำบลคำชะอี อำเภอคำชะอี จังหวัดมุกดาหาร พื้นที่ ๑๕๐ ไร่ ได้ดำเนินการแล้วเสร็จ มีรายละเอียดต่อไปนี้

■ ปรับระดับพื้นที่นา	จำนวน	๒,๕๔๐	ลบ.ม.
■ ปรับระดับพื้นที่นาแบบมีคูน้ำ	จำนวน	๙๕๑	ลบ.ม.
■ ทางลำเลียงในไร่นา	จำนวน	๘๖๘	ลบ.ม.
■ ท่อลอดถนน	จำนวน	๒	จุด
■ บ่อตักตะกอนดิน	จำนวน	๖	บ่อ



๒.๑.๘) บ้านหนองนกเขียน หมู่ที่ ๔ ตำบลร่มเกล้า อำเภอนิคมน้ำอ้อม จังหวัดมุกดาหาร มีพื้นที่ดำเนินการ จำนวน ๒๔๕ ไร่ มีรายละเอียดต่อไปนี้

■ ปรับระดับพื้นที่นา	จำนวน	๖,๗๘๐	ลบ.ม.
■ ปรับระดับพื้นที่นาแบบมีคูน้ำ	จำนวน	๑,๗๒๐	ลบ.ม.
■ ทางลำเลียงในไร่นา	จำนวน	๒,๕๔๕	ลบ.ม.
■ ท่อลอดถนน	จำนวน	๔	จุด
■ บ่อตักตะกอนดิน	จำนวน	๖	บ่อ



๒.๑.๙) บ้านนาสะโน หมู่ที่ ๓ ตำบลนาสะเม็ง อำเภอดอนตาล จังหวัดมุกดาหาร มีพื้นที่ดำเนินการ จำนวน ๒๑๐ ไร่ มีรายละเอียดต่อไปนี้

■ ปรับระดับพื้นที่นา	จำนวน	๑๑,๕๕๐	ลบ.ม.
■ ปรับระดับพื้นที่นาแบบมีคูน้ำ	จำนวน	๙๓	ลบ.ม.
■ บ่อตักตะกอนดิน	จำนวน	๔	บ่อ



๒.๑.๑๐) บ้านคำแฮตใหญ่ หมู่ที่ ๔ บ้านคำแฮตน้อย หมู่ที่ ๑๐ ตำบลกกแดง อำเภอนิคมน้ำอ้อม จังหวัดมุกดาหาร มีพื้นที่ดำเนินการ จำนวน ๒๔๕ ไร่

▪ ปรับระดับพื้นที่นา	จำนวน	๑๓,๑๕๐	ลบ.ม.
▪ ปรับระดับพื้นที่นาแบบมีคูน้ำ	จำนวน	๒,๒๒๐	ลบ.ม.
▪ ทางลำเลียงในไร่นา	จำนวน	๖๗๘	ลบ.ม.
▪ ท่อลอดถนน	จำนวน	๔	จุด
▪ บ่อตกตะกอนดิน	จำนวน	๑	บ่อ



๒.๑.๑๑) บ้านโนนทัน หมู่ที่ ๒ ตำบลชะโนดน้อย อำเภอดงหลวง จังหวัดมุกดาหาร พื้นที่ ๒๕๐ ไร่ ได้ดำเนินกิจกรรมแล้วเสร็จ มีรายละเอียดต่อไปนี้

▪ ปรับระดับพื้นที่นา	จำนวน	๑๐๙๒๕	ลบ.ม.
▪ ปรับระดับพื้นที่นาแบบมีคูน้ำ	จำนวน	๔๒๒	ลบ.ม.
▪ ทางลำเลียงในไร่นา	จำนวน	๑๐๘๓	ลบ.ม.
▪ ท่อลอดถนน	จำนวน	๔	จุด
▪ บ่อตกตะกอนดิน	จำนวน	๕	บ่อ



๒.๒) กิจกรรมการปรับปรุงบำรุงดิน







## ๑๒. กิจกรรมหลักที่ ๑๖ เพิ่มประสิทธิภาพการใช้ประโยชน์ที่ดินในพื้นที่ โครงการ ๑ ตำบล ๑ กลุ่มเกษตรกร ทฤษฎีใหม่

### ๑) วัตถุประสงค์

๑.๑) เพื่อปรับปรุงบำรุงดินในพื้นที่โครงการ ๑ ตำบล ๑ กลุ่มเกษตรกรทฤษฎีใหม่ ให้มีความอุดมสมบูรณ์ เหมาะสมต่อการทำการเกษตร

๑.๒) เพื่อให้เกษตรกรโครงการ ๑ ตำบล ๑ กลุ่มเกษตรกรทฤษฎีใหม่มีความรู้ความเข้าใจด้านการพัฒนา ที่ดินอย่างถูกต้อง และนำไปปรับใช้ในพื้นที่ของตนเองได้อย่างเหมาะสม สามารถลดรายจ่ายในการทำการเกษตร

### ๒) สถานที่ดำเนินการ

พื้นที่โครงการ ๑ ตำบล ๑ กลุ่มเกษตรกรทฤษฎีใหม่ ปีงบประมาณ พ.ศ. ๒๕๖๖ นายวรวิฑูฒิ บุตรทศ เลขที่ ๕ ซอยศรีบุญเรือง ตำบลศรีบุญเรือง อำเภอเมือง จังหวัดมุกดาหาร

### ๓) ผลการดำเนินงาน

๓.๑) วิเคราะห์ดินในพื้นที่เกษตรกรเป้าหมายทุกรายทั้งก่อนและหลังดำเนินการ พร้อมบันทึกข้อมูล เปรียบเทียบการเปลี่ยนแปลง

๓.๒) สนับสนุนปัจจัยการผลิตในการปรับปรุงบำรุงดินเพื่อใช้เป็นเครื่องมือในการถ่ายทอดองค์ความรู้ด้านการพัฒนาที่ดินให้กับเกษตรกรที่เข้าร่วมโครงการเกษตรทฤษฎีใหม่ตามความต้องการของเกษตรกร และความเหมาะสมของพื้นที่ เพื่อปรับปรุงบำรุงดินให้มีความอุดมสมบูรณ์ และเหมาะสมในการเพาะปลูกพืช

๓.๓) ถ่ายทอดองค์ความรู้และให้คำแนะนำการเก็บตัวอย่างดิน การจัดการดินอย่างยั่งยืน การศึกษาข้อมูล จากเว็บไซต์และการใช้งานแอปพลิเคชันต่าง ๆ ของกรมพัฒนาที่ดิน เพื่อให้เกษตรกรสามารถศึกษาหาความรู้ และใช้ประโยชน์จากสื่อของกรมพัฒนาที่ดิน และนำไปประยุกต์ใช้ในพื้นที่ได้อย่างเหมาะสม

๓.๔) ติดตาม ดูแล ให้คำแนะนำปรึกษากับเกษตรกรที่เข้าร่วมโครงการ สร้างการรับรู้ให้เกษตรกร และประชาชนทั่วไปได้รับทราบโครงการ



### ๑๓. กิจกรรมหลักที่ ๒๐ ความร่วมมือพัฒนาตำบล (SMART TAMBON)

#### การขับเคลื่อนแผนการใช้ที่ดินระดับตำบล ไปสู่ Smart Tambon

##### ๑) หลักการและเหตุผล

แผนการปฏิรูปประเทศด้านทรัพยากรธรรมชาติและสิ่งแวดล้อม ประเด็นย่อยที่ ๒ ทรัพยากรดิน ได้กำหนดให้จัดทำแผนการใช้ที่ดินของชาติทั้งระบบให้สอดคล้องและเหมาะสมกับศักยภาพพื้นที่และการพัฒนาเศรษฐกิจและสังคมของประเทศ เพื่อแก้ปัญหาทรัพยากรดินจากการใช้ที่ดินไม่เหมาะสมกับศักยภาพของพื้นที่จนนำไปสู่ ผลกระทบด้านต่าง ๆ จึงต้องกำหนดเขตการใช้ที่ดินระดับตำบลที่สามารถรองรับเกษตร ๔.๐ จำนวน ๗,๒๕๕ ตำบล ภายในปี ๒๕๗๐ และสามารถนำแผนการใช้ที่ดินระดับตำบลไปสู่การปฏิบัติได้

##### ๒) วัตถุประสงค์

๒.๑) เพื่อให้เจ้าหน้าที่สามารถจัดทำแผนการใช้ที่ดินระดับตำบล ให้มีมาตรฐานถูกต้องตามหลักวิชาการ และเป็นไปในทิศทางเดียวกัน

๒.๒) เพื่อให้เจ้าหน้าที่ขับเคลื่อนแผนการใช้ที่ดินระดับตำบลสู่การปฏิบัติในพื้นที่ได้ ในปี ๒๕๖๖ จำนวน ๑๕ ตำบล

##### ๓) ผลการดำเนินงาน

ดำเนินการวิเคราะห์ชุมชนแบบมีส่วนร่วม (PRA) เพื่อสอบถามปัญหา และความต้องการในการพัฒนาพื้นที่ เพื่อนำข้อมูลดังกล่าวมาจัดทำแผนการใช้ที่ดินระดับตำบล จำนวน ๑๕ ตำบล ดังนี้

๓.๑) ตำบลดงมอน อำเภอเมืองมุกดาหาร จังหวัดมุกดาหาร



๓.๒) ตำบลโพนทราย อำเภอเมืองมุกดาหาร จังหวัดมุกดาหาร



๓.๓) ตำบลนาโสก อำเภอเมืองมุกดาหาร จังหวัดมุกดาหาร



๓.๔) ตำบลบางทรายน้อย อำเภอหัวหินใหญ่ จังหวัดมุกดาหาร



๓.๕) ตำบลหัวหินใหญ่ อำเภอหัวหินใหญ่ จังหวัดมุกดาหาร



๓.๖) ตำบลโนนยาง อำเภอหนองสูง จังหวัดมุกดาหาร



๓.๗) ตำบลหนองสูงใต้ อำเภอหนองสูง จังหวัดมุกดาหาร



๓.๘) ตำบลบ้านเหล่า อำเภอคำชะอี จังหวัดมุกดาหาร



๓.๙) ตำบลคำชะอี อำเภอคำชะอี จังหวัดมุกดาหาร



๓.๑๐) ตำบลป่าไร่ อำเภอดอนตาล จังหวัดมุกดาหาร



๓.๑๑) ตำบลนาอุดม อำเภอนิคมน้ำสร้อย จังหวัดมุกดาหาร



๓.๑๒) ตำบลนาสะเม็ง อำเภอคอนสาร จังหวัดมุกดาหาร



๓.๑๓) ตำบลร่มเกล้า อำเภอนิคมน้ำอ้อม จังหวัดมุกดาหาร



๓.๑๔) ตำบลหนองบัว อำเภอดงหลวง จังหวัดมุกดาหาร



๓.๑๕) ตำบลชะโนดน้อย อำเภอดงหลวง จังหวัดมุกดาหาร



## ๑๔. กิจกรรมหลักที่ ๒๓ การก่อสร้างแหล่งน้ำในไร่นานอกเขตชลประทาน

## ๑) วัตถุประสงค์

เพื่อเป็นการบรรเทาสภาพปัญหาภัยแล้ง การขาดแคลนน้ำ และเพิ่มประสิทธิภาพ การเก็บกักน้ำในพื้นที่ทำการเกษตรของเกษตรกร เพื่อเกษตรกรในพื้นที่นอกเขตชลประทานได้มีแหล่งน้ำที่เหมาะสมกับการเกษตร เป็นการสนับสนุนการทำเกษตรแบบผสมผสานตามหลักทฤษฎีใหม่อันเนื่องมาจากพระราชดำริ

## ๒) วิธีดำเนินการ

๒.๑) สถานีพัฒนาที่ดิน คัดเลือกพื้นที่จุดของเกษตรกร

๒.๒) ชี้แจงรายละเอียดเกี่ยวกับโครงการให้เกษตรกรทราบ พร้อมทั้ง รวบรวมเงินสมทบจากเกษตรกรที่ต้องการขุดบ่อน้ำ จำนวน ๒,๕๐๐ บาท/บ่อ

๒.๓) เจ้าหน้าที่ธุรการเป็นผู้นำเงินฝาก ธนาคารเพื่อการเกษตรและสหกรณ์ พร้อมออกใบเสร็จรับเงินให้กับเกษตรกร โดยผ่านหน่วยพัฒนาที่ดิน

๒.๔) เมื่อทำสัญญาจ้างเรียบร้อยแล้วให้ ผู้ควบคุมงาน รายงานผลการปฏิบัติงานของผู้รับจ้างรายวัน

## ๓) ผลการดำเนินงาน

ปีงบประมาณ พ.ศ. ๒๕๖๖ สถานีพัฒนาที่ดินมุกดาหาร ดำเนินการขุดแหล่งน้ำให้แก่เกษตรกรในพื้นที่จังหวัดมุกดาหาร จำนวน ๗๐๗ บ่อ (งบประมาณปกติ จำนวน ๖๑๗ บ่อ งบประมาณเพิ่มเติม จำนวน ๙๐ บ่อ) เพื่อเป็นการบรรเทาสภาพปัญหาภัยแล้ง การขาดแคลนน้ำ และเพิ่มประสิทธิภาพ การเก็บกักน้ำในพื้นที่ทำการเกษตรของเกษตรกร ทำให้เกษตรกรในพื้นที่นอกเขตชลประทานได้มีแหล่งน้ำที่เหมาะสมกับการเกษตรและทำให้ผลผลิตเกษตรเพิ่มขึ้น โดยมีผลการดำเนินงานรายตำบล ดังนี้

ผลการดำเนินงานโครงการก่อสร้างแหล่งน้ำในไร่นานอกเขตชลประทาน ปีงบประมาณ พ.ศ. ๒๕๖๖

ลำดับ	อำเภอ	ตำบล	ผลการดำเนินงาน	
			งบฯ ปกติ (บ่อ)	งบฯ เพิ่มเติม (บ่อ)
๑	คำชะอี	คำชะอี	๒๗	๑๐
		คำบก	๖	๔
		น้ำเที่ยง	๕	๓
		บ้านค้อ	๒๙	๒
		บ้านซ่ง	๗	๐
		บ้านเหล่า	๒๔	๑๕
		โพนงาม	๒๔	๐
		หนองเอี่ยน	๑	๑
		เหล่าสร้างถ่อ	๑	๘
			<b>รวม</b>	<b>๑๒๔</b>
๒	ดงหลวง	กกตูม	๑๒	๐
		ชะโนดน้อย	๑๕	๑๖
		ดงหลวง	๑๑	๐
		พังแดง	๒	๐
		หนองแคน	๙	๐
		หนองบัว	๖	๑๗
	<b>รวม</b>	<b>๔๐</b>	<b>๓๓</b>	

ลำดับ	อำเภอ	ตำบล	ผลการดำเนินงาน	
			งบบฯ ปกติ (บ่อ)	งบบฯ เพิ่มเติม (บ่อ)
๓	ดอนตาล	ดอนตาล	๗	๐
		นาสะเม้ง	๓๐	๐
		บ้านบาก	๗	๐
		ป่าไร่	๘	๐
		โพธิ์ไทร	๐	๐
		เหล่าหมี	๐	๐
		รวม	๕๒	๐
๔	นิคมคำสร้อย	กกแดง	๐	๐
		โชคชัย	๓	๐
		นาออก	๑๔	๐
		นาอุดม	๕	๐
		นิคมคำสร้อย	๕	๐
		ร่มเกล้า	๑๑	๐
		หนองแวง	๑๘	๐
		รวม	๕๖	๐
๕	เมืองมุกดาหาร	กุดแซ่	๔๖	๐
		คำป่าหลาย	๓๒	๐
		คำอาฮวน	๒๙	๐
		ดงมอน	๑๐	๐
		ดงเย็น	๓๕	๐
		นาสีนวน	๗	๐
		นาโสก	๒๕	๐
		บางทรายใหญ่	๖	๐
		บ้านโคก	๒๒	๐
		ฝั่งแดด	๖	๐
		โพนทราย	๑๙	๘
		รวม	๒๓๗	๘
		๖	หนองสูง	โนนยาง
บ้านเป่า	๖			๐
ภูวง	๐			๑
หนองสูง	๗			๐
หนองสูงใต้	๖			๐
หนองสูงเหนือ	๑			๐
รวม	๙๐			๗
๗	ห้วยน้ำใหญ่	ชะโนด	๓	๐
		รวม	๓	๐
รวม			๖๑๗	๙๐

๔) ภาพการดำเนินงาน





## ๑๕. กิจกรรมหลักที่ ๒๖ ส่งเสริมดำเนินงานอันเนื่องมาจากพระราชดำริ

### ๑๕.๑ โครงการพัฒนาพื้นที่ลุ่มน้ำห้วยบางทรายตอนบน อันเนื่องมาจากพระราชดำริ จังหวัดมุกดาหาร

#### ๑) วัตถุประสงค์

๑.๑) เพื่อช่วยเหลือเกษตรกรในเขตโครงการให้มีที่ทำกินเป็นของตนเอง โดยดำเนินการในระบบปฏิรูปที่ดินเพื่อการเกษตรกรรมที่สมบูรณ์แบบ และให้มีการจัดรูปของสหกรณ์การเกษตร

๑.๒) เพื่อยกฐานะความเป็นอยู่ของราษฎรให้ดีขึ้น โดยจัดให้มีการพัฒนาอาชีพด้านต่างๆ คือ

๑.๒.๑) ด้านอาชีพการเกษตรในเขตที่ ๒ และ ๓ ได้แก่ การเพาะปลูก การปศุสัตว์ การประมงน้ำจืด

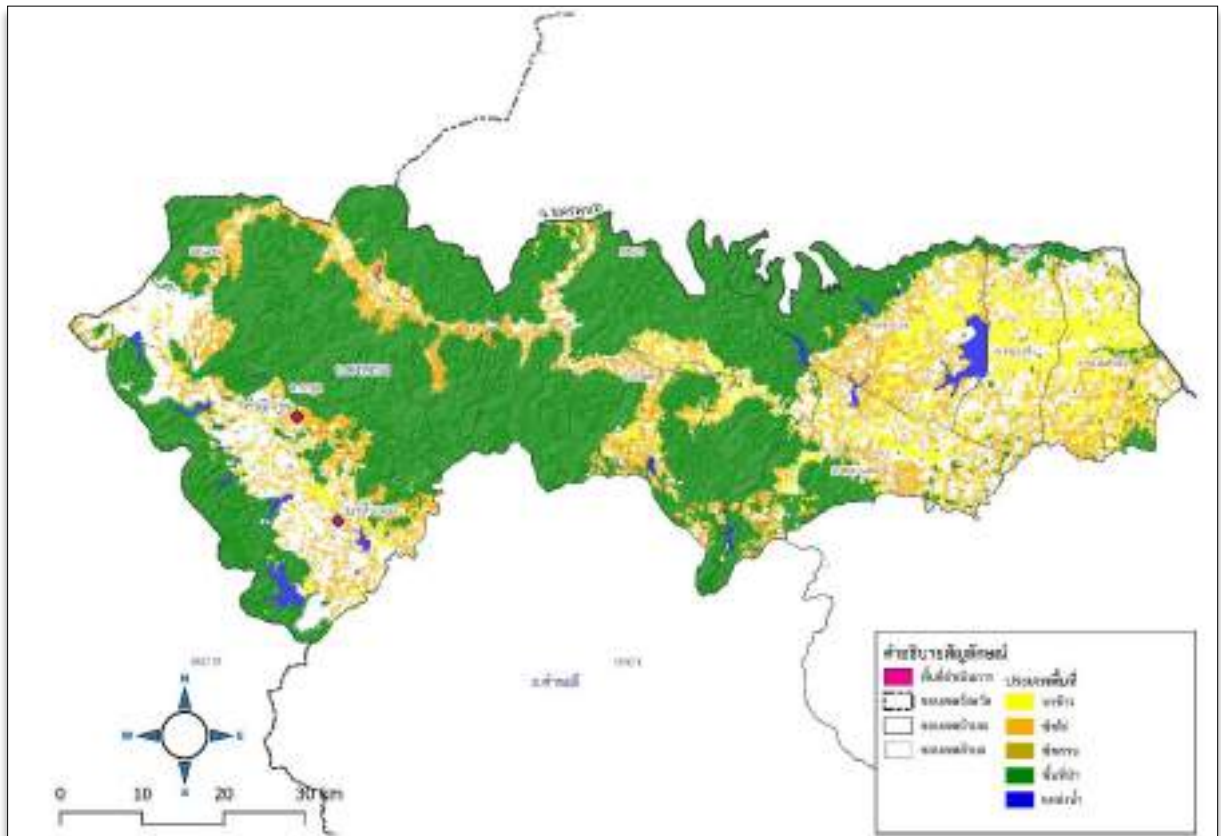
๑.๒.๒) ด้านอาชีพในเขตที่ ๑ ได้แก่ การดำเนินกิจกรรมทางด้านเกษตร และด้านหัตถกรรมต่างๆเป็นอาชีพเสริม

๑.๓) เพื่ออนุรักษ์ทรัพยากรธรรมชาติ และสภาพแวดล้อม ลดการทำลายป่าต้นน้ำลำธาร โดยการป้องกันรักษาป่าที่สมบูรณ์ให้คงสภาพเดิม ส่วนป่าที่ถูกทำลายให้มีการฟื้นฟูให้กลับสู่สภาพที่สมบูรณ์ดังเดิม

#### ๒) ผลการดำเนินงาน

๒.๑) จัดระบบอนุรักษ์ดินและน้ำ จำนวน ๕๐๐ ไร่ ในพื้นที่ ๒ หมู่บ้าน ดังนี้

แผนที่จัดระบบอนุรักษ์ดินและน้ำ โครงการพัฒนาพื้นที่ลุ่มน้ำห้วยบางทรายตอนบน ปีงบประมาณ ๒๕๖๖ บ้านคำผักกูด หมู่ที่ ๖ บ้านนาหินกองหมู่ที่ ๘ ตำบลกกตูม อำเภอดงหลวง จังหวัดมุกดาหาร



๒.๑.๑) บ้านคำผักกูด หมู่ที่ ๖ ตำบลกกตูม อำเภอดงหลวง จังหวัดมุกดาหาร พื้นที่ดำเนินการ ๒๕๐ ไร่ ประกอบด้วยกิจกรรม

ปรับระดับพื้นที่นา	จำนวน ๑๑,๘๖๕ ลบ.ม.
ปรับระดับพื้นที่นาแบบมีคูน้ำ	จำนวน ๑,๐๘๕ ลบ.ม.
ปอดักตะกอนดิน	จำนวน ๔ จุด
ทางลำเลียงในไร่นา	จำนวน ๑,๑๒๒ ลบ.ม.



๒.๑.๒) บ้านนาหินกองหมู่ที่ ๘ ตำบลกกตูม อำเภอดงหลวง จังหวัดมุกดาหาร พื้นที่ดำเนินการ ๒๕๐ ไร่ ประกอบด้วยกิจกรรม

ปรับระดับพื้นที่นา

จำนวน ๑๑,๖๘๐ ลบ.ม.

ปรับระดับพื้นที่นาแบบมีคูน้ำ

จำนวน ๒,๐๔๐ ลบ.ม.

ป่อดักตะกอนดิน

จำนวน ๕ จุด



๒.๒) ส่งเสริมและสาธิตการปรับปรุงบำรุงดิน

กิจกรรม สาธิตการทำ การใช้น้ำหมักชีวภาพ

จำนวน ๑,๐๕๐ ลิตร

พื้นที่ ๑๕๐ ไร่

กิจกรรม สาธิตการทำปุ๋ยหมัก พด.

จำนวน ๔๐ ตัน

พื้นที่ ๔๐ ไร่



## ๑๕.๒ โครงการฟาร์มตัวอย่างตามพระราชดำริบ้านดอนม่วงพัฒนา

### ๑) วัตถุประสงค์

๑.๑) เพื่อส่งเสริมเกษตรกรในพื้นที่โครงการให้ได้รับความรู้ทางการเกษตร เรียนรู้ด้วยการปฏิบัติจริง (Learning by doing) ในการปลูกพืช เลี้ยงสัตว์ ทำประมง และการแปรรูป

๑.๒) เพื่อเป็นแหล่งผลิตอาหารและจ้างงานให้แก่เกษตรกร ประชาชน ในพื้นที่

๑.๓) เพื่อเป็นแหล่งฝึกอบรมดูงานและแหล่งให้ความรู้ด้านการเกษตรที่ถูกต้องแก่เกษตรกร

### ๒) ผลการดำเนินงาน

#### ๒.๑) กิจกรรมสาธิตการใช้ปุ๋ยพืชสด

พื้นที่ดำเนินงาน บ้านดอนม่วงพัฒนา หมู่ที่ ๑๑ ตำบลโพนทราย อำเภอมุกดาหาร จังหวัดมุกดาหาร จำนวนพื้นที่ ๕๐ ไร่ พิกัดขอบเขตพื้นที่ดำเนินงาน UTM Zone ๔๘N X ๔๖๑๕๖๗, Y ๑๘๔๑๓๒๐ จำนวนเกษตรกรที่ได้รับประโยชน์จากการเข้าร่วมโครงการ ๓๖ ราย

ผลสำเร็จที่ได้จากการดำเนินงาน (เชิงคุณภาพ) การไถกลบพืชปุ๋ยสดช่วยเพิ่มปริมาณอินทรีย์วัตถุปริมาณธาตุอาหารไนโตรเจนเพิ่มขึ้น เนื่องจากพืชตระกูลถั่วซึ่งมีจุลินทรีย์ประเภทแบคทีเรีย *Rhizobium spp.* อาศัยอยู่ในปมรากซึ่งสามารถตรึงไนโตรเจนจากอากาศมาได้เมื่อไถกลบพืชตระกูลถั่วลงไปบนดินก็จะได้อาตุไนโตรเจนค่อนข้างสูง ช่วยให้การเจริญเติบโตของพืชหลักดียิ่งขึ้น



#### ๒.๒) กิจกรรมสาธิตการใช้น้ำหมักชีวภาพ

พื้นที่ดำเนินงาน บ้านดอนม่วงพัฒนา หมู่ที่ ๑๑ ตำบลโพนทราย อำเภอมุกดาหาร จังหวัดมุกดาหารจำนวนพื้นที่ ๑๐๐ ไร่ พิกัดขอบเขตพื้นที่ดำเนินงาน UTM Zone ๔๘N X ๔๖๑๕๖๘, Y ๑๘๔๐๘๘๘ จำนวนเกษตรกรที่ได้รับประโยชน์จากการเข้าร่วมโครงการ ๓๖ ราย

ผลสำเร็จที่ได้จากการดำเนินงาน (เชิงคุณภาพ) การเจริญเติบโตของต้นพืชได้ดี พร้อมกับเสริมสร้างความแข็งแรงสมบูรณ์ มีคุณสมบัติทนทานต่อโรคและแมลงผลผลิตให้มีปริมาณมากขึ้น คุณภาพดีขึ้น และมีความคงทนสูง ทำให้เก็บรักษาไว้ได้นานปรับสภาพดินให้ร่วนซุย อุ่นน้ำดี ระบายอากาศดี มีบทบาทในการย่อยอินทรีย์วัตถุในดินให้กลายเป็นสิ่งที่มีประโยชน์กับต้นพืชมากขึ้น รวมถึงช่วยปรับค่าความเป็นกรดต่างในดินด้วย และไล่แมลงที่เป็นศัตรูพืชในแปลงเพาะปลูกได้



### ๒.๓) กิจกรรมสาธิตการใช้ปุ๋ยหมัก พด.

พื้นที่ดำเนินงาน บ้านดอนม่วงพัฒนา หมู่ที่ ๑๑ ตำบลโพนทราย อำเภอมืองมุกดาหาร จังหวัดมุกดาหารจำนวนพื้นที่ ๓๐ ไร่ พิกัดขอบเขตพื้นที่ดำเนินงาน UTM Zone ๔๘N X ๕๖๑๙๖๗, Y ๑๘๔๑๓๒๐ จำนวนเกษตรกรที่ได้รับประโยชน์จากการเข้าร่วมโครงการ ๓๖ ราย



### ๑๕.๓ โครงการอนุรักษ์พันธุกรรมพืช อันเนื่องมาจากพระราชดำริ

#### ๑๕.๓.๑ กิจกรรมปกป้องทรัพยากร

##### ๑) วัตถุประสงค์

๑.๑) เพื่อสนองพระราชดำริโครงการอนุรักษ์พันธุกรรมพืชอันเนื่องมาจากพระราชดำริฯ (อพ.สธ.)  
 ๑.๒) เพื่อรักษาทรัพยากรในพื้นที่ปกป้องทรัพยากรในพื้นที่สำนักงานพัฒนาที่ดินเขตและสถานีพัฒนาที่ดินจังหวัด

๑.๓) เพื่อให้ทราบความหลากหลายของทรัพยากรในพื้นที่ปกป้องทรัพยากร อพ.สธ. – พด. และบูรณาการข้อมูลไปสู่การอนุรักษ์และใช้ประโยชน์ทรัพยากรอย่างยั่งยืนในอนาคตต่อไป

##### ๒) สถานที่ดำเนินงาน

พื้นที่ป่าของ สถานีพัฒนาที่ดินมุกดาหาร ตำบลคำป่าหลาย อำเภอมือง จังหวัดมุกดาหาร จำนวน ๗ ไร่ พิกัดพื้นที่ (UTM) ๔๘Q E ๐๕๖๔๘๔๑ N ๑๘๔๓๘๒๔

##### ๓) ผลการดำเนินงาน

หน่วยงานที่มีพื้นที่ดำเนินกิจกรรมปกป้องทรัพยากร (ดำเนินงานอยู่แล้ว)

๓.๑) จัดทำข้อมูลทรัพยากรในพื้นที่แต่ละชนิด ในรูปแบบ file digital เพื่อนำเข้าระบบฐานข้อมูล อพ.สธ. – กรมพัฒนาที่ดิน

๓.๒) จัดทำ QR Code แสดงข้อมูลทรัพยากรในพื้นที่ เช่น ชื่อสามัญ ชื่อวิทยาศาสตร์ ชื่อท้องถิ่น ข้อมูลดิน ข้อมูลการใช้ประโยชน์โดยสังเขป

๓.๓) ติด QR Code ไว้บนแผ่นป้ายชื่อพรรณไม้ในพื้นที่ปกป้องทรัพยากร

๓.๔) ดูแลรักษาพื้นที่ปกปักทรัพยากรให้อยู่ในสภาพเป็นพื้นที่ป่าดั้งเดิมที่ได้รับการปกปักอนุรักษ์  
ทรัพยากร

๓.๕) จัดทำรายงานผลการดำเนินงานกิจกรรมปกปักทรัพยากร

๓.๖) จัดทำป้ายโครงการฯ เพื่อแสดงถึงพื้นที่ดำเนินการ

#### พื้นที่ดำเนินกิจกรรมกิจกรรม โครงการปกปักทรัพยากร



ภาพการดำเนินกิจกรรมกิจกรรม โครงการปกปักทรัพยากร



#### ๑๕.๓.๒ กิจกรรมปลูกรักษาทรัพยากร

##### วัตถุประสงค์

๑) เพื่อสนองพระราชดำริโครงการอนุรักษ์พันธุกรรมพืชอันเนื่องมาจากพระราชดำริฯ  
(อพ.สธ.)

๒) เพื่อนำพันธุกรรมพืชมาเพาะพันธุ์ ปลูกในพื้นที่ที่ปลอดภัย ในแปลงปลูกรักษาของ สพท./  
สพด./ศูนย์ศึกษาฯ และพื้นที่โครงการอนุรักษ์พันธุกรรมพืชฯ

๓) เพื่อส่งเสริมให้เยาวชน ประชาชนรู้คุณค่าประโยชน์ของพรรณไม้ท้องถิ่นของตนเอง

๔) เพื่อแจกจ่ายกล้าไม้หรือเมล็ดพันธุ์ไม้ท้องถิ่นเพื่อการอนุรักษ์ต่อไป

### สถานที่ดำเนินงาน

พื้นที่ป่าของ สถานีพัฒนาที่ดินมุกดาหาร ตำบลคำป่าหลาย อำเภอเมือง จังหวัดมุกดาหาร  
จำนวน ๒๗ ไร่ พิกัดพื้นที่ (UTM) ๔๘Q E ๐๔๖๔๘๔๑ N ๑๘๔๓๘๒๔

### แนวทางการดำเนินงาน

หน่วยงานที่มีพื้นที่ดำเนินกิจกรรมปลูกรักษาทรัพยากร (ดำเนินงานอยู่แล้ว)

- ๑) ดูแลและบำรุงรักษาแปลงปลูกรักษาทรัพยากร
- ๒) ปรับปรุงซ่อมแซมป้ายบอกชื่อพันธุ์ไม้แต่ละชนิดในแปลงปลูกรักษาทรัพยากร
- ๓) ปรับปรุงข้อมูลพันธุ์พืช ข้อมูลดิน ให้เป็นปัจจุบัน
- ๔) รวบรวมและจัดทำข้อมูลในรูปแบบ digital file เพื่อนำเข้าระบบฐานข้อมูล อพ.สธ. - พด.  
ภาพการดำเนินกิจกรรม โครงการบำรุงรักษาแปลงปลูกรักษาทรัพยากร



### ๑๕.๓.๓ สนับสนุนกิจกรรมด้านการพัฒนาที่ดินให้กับสวนพฤกษศาสตร์ในโรงเรียน

#### ๑) วัตถุประสงค์

๑.๑) เพื่อสนองพระราชดำริโครงการอนุรักษ์พันธุกรรมพืชอันเนื่องมาจากพระราชดำริฯ (อพ.สธ.)

๑.๒) เพื่อถ่ายทอดองค์ความรู้ด้านการอนุรักษ์ทรัพยากรดินให้กับโรงเรียนที่เป็นสมาชิกสวนพฤกษศาสตร์โรงเรียน

๑.๓) เพื่อปลูกจิตสำนึกการอนุรักษ์ทรัพยากรดินให้แก่เยาวชนในโรงเรียนที่เป็นสมาชิกสวนพฤกษศาสตร์โรงเรียน

#### ๒) สถานที่ดำเนินงาน

ที่	โรงเรียน	รายละเอียดกิจกรรม	หมายเหตุ
๑	โรงเรียนผาเทิบวิทยา ต.บ้านแก้ง อ.ดอนตาล จ.มุกดาหาร	ถ่ายทอดองค์ความรู้ ด้านทรัพยากรดิน การพัฒนาที่ดิน	(โรงเรียนใหม่)
๒	โรงเรียนบ้านโพธิ์ไฮ ต.หนองแคน อ.ดงหลวง จ.มุกดาหาร	ถ่ายทอดองค์ความรู้ ด้านทรัพยากรดิน การพัฒนาที่ดิน	(โรงเรียนใหม่)
๓	วิทยาลัยเทคโนโลยีและการจัดการดอนตาล ต.ดอนตาล อ.ดอนตาล จ.มุกดาหาร	ถ่ายทอดองค์ความรู้ ด้านทรัพยากรดิน การพัฒนาที่ดิน	(ต่อยอด โรงเรียนเดิม)
๔	วิทยาลัยการอาชีพนวมินทรราชินีมุกดาหาร ต.มุกดาหาร อ.เมือง จ.มุกดาหาร	ถ่ายทอดองค์ความรู้ ด้านทรัพยากรดิน การพัฒนาที่ดิน	(ต่อยอด โรงเรียนเดิม)

## ๓) ผลการดำเนินงาน

โรงเรียนเป้าหมายที่เป็นสมาชิกสวนพฤกษศาสตร์โรงเรียน จำนวน ๔ แห่ง ได้รับการถ่ายทอดองค์ความรู้ด้านทรัพยากรดิน การพัฒนาที่ดิน และปัจจัยการผลิตที่จำเป็นต่อกิจกรรมการอนุรักษ์ทรัพยากรในสวนพฤกษศาสตร์ของโรงเรียน เป็นการสร้างจิตสำนึกให้เด็กได้ตระหนักถึงความสำคัญของการอนุรักษ์พันธุกรรมพืช

ภาพกิจกรรมโครงการสร้างจิตสำนึกในการอนุรักษ์ทรัพยากรให้แก่สมาชิกสวนพฤกษศาสตร์โรงเรียน



## ๑๖. กิจกรรมหลักที่ ๒๗ ส่งเสริมการไถกลบและผลิตปุ๋ยอินทรีย์เพื่อลดการปล่อยก๊าซเรือนกระจก

### ๑) วัตถุประสงค์

- ๑.๔) เพื่อสนับสนุน และตอบสนอง การขับเคลื่อนนโยบายเกษตรอินทรีย์
- ๑.๕) เพื่อสาธิตวิธีการไถกลบตอซังที่ถูกต้องและเหมาะสมให้แก่เกษตรกร
- ๑.๖) เพื่อให้เกษตรกรสามารถนำความรู้ที่ได้ไปปรับใช้ในพื้นที่ของตนเอง

### ๒) ผลการดำเนินงาน

สถานีพัฒนาที่ดินมุกดาหาร จัดกิจกรรม Kick off "ไถกลบแทนเผา บรรเทามลพิษ พืชหมอกควัน สร้างดินยั่งยืน พื้นที่สูงสิ่งแวดล้อม" จังหวัดมุกดาหาร พื้นที่ดำเนินการ คือ บ้านคำชะอี หมู่ที่ ๑๔ ตำบลคำชะอี อำเภอคำชะอี จังหวัดมุกดาหาร

#### กิจกรรมที่ดำเนินงาน

- การงานรณรงค์เพื่อประชาสัมพันธ์การไถกลบตอซังเพื่อเพิ่มอินทรีย์วัตถุและแร่ธาตุในดิน
- ไถกลบตอซังข้าวในนาข้าว จำนวน ๕๐ ไร่
- สาธิตการหว่านปุ๋ยพืชสด (ปอเทือง)





๑๗. กิจกรรมหลักที่ ๓๐ พัฒนาเทคโนโลยีการพัฒนาที่ดินในศูนย์เรียนรู้การเพิ่มประสิทธิภาพการผลิตสินค้าเกษตร (ศพก.)

๑) วัตถุประสงค์

๑.๑) เพื่อพัฒนาศักยภาพของ ศพก. ให้บริการด้านการพัฒนาที่ดิน และเผยแพร่ข้อมูลข่าวสาร ด้านการพัฒนาที่ดินในพื้นที่

๑.๒) เพื่อเป็นแหล่งเรียนรู้ด้านการพัฒนาที่ดินของชุมชน โดยมีเกษตรกรต้นแบบเป็นผู้ถ่ายทอดความรู้

๑.๓) เพื่อเป็นกลไกในการบูรณาการ การท างานของหน่วยงานต่าง ๆ ในการแก้ปัญหาและ พัฒนาการเกษตรในพื้นที่

๒) สถานที่ดำเนินการ

๒.๑) ศพก. นายถาวร เผ่าภูไทย ตำบลนาโสก อำเภอเมืองมุกดาหาร จังหวัดมุกดาหาร

๒.๒) ศพก. นายจิตตา อนันต์ ตำบลปงขาม อำเภอหว้านใหญ่ จังหวัดมุกดาหาร

๒.๓) ศพก. นายพัฒนา จันทรเต็ม บ้านเหล่าน้อย หมู่ที่ ๔ ตำบลหนองสูงใต้ อำเภอหนองสูง จังหวัดมุกดาหาร

๒.๔) ศพก. นายเสกสรรค์ คนชื้อ บ้านคำชะอี หมู่ที่ ๑๔ ตำบลคำชะอี อำเภอคำชะอี จังหวัดมุกดาหาร

๒.๕) ศพก. นายโฮม อุคำ ตำบลกกแดง อำเภอนิคมน้ำอ้อม จังหวัดมุกดาหาร

๒.๖) ศพก. นางจริงใจ สุขรี่ ตำบลนาสะเม้ง อำเภอดอนตาล จังหวัดมุกดาหาร

๒.๗) ศพก. นายพร้อมพงษ์ คำมุงคุณ หมู่ที่ ๑ ตำบลหนองบัว อำเภอดงหลวง จังหวัดมุกดาหาร

๓) ผลการดำเนินงาน

๓.๑) ฐานเรียนรู้ด้านการพัฒนาที่ดินใน ศพก. ได้รับการปรับปรุงและพัฒนา จำนวน ๗ ศูนย์ มีความพร้อมที่จะเป็นจุดถ่ายทอดเทคโนโลยีการพัฒนาที่ดิน ที่สามารถถ่ายทอดความรู้และให้บริการทางการเกษตรได้

๓.๒) เกษตรกรที่เข้ามาเรียนรู้งานด้านการพัฒนาที่ดิน ใน ศพก. สามารถนำความรู้ที่ได้รับไปปรับใช้ให้เหมาะสมกับสภาพพื้นที่ของตนเองได้

๓.๓) เกษตรกรมีการพัฒนาตนเองให้ทันยุคทันสมัย สามารถใช้งานโปรแกรม แอปพลิเคชันต่าง ๆ ผ่าน Smart mobile ได้เป็นอย่างดี





## ๑๘. กิจกรรมหลักที่ ๓๑ พัฒนาคุณภาพดินในพื้นที่จัดการปัญหาที่ดินทำกิน (คทช.)

## การก่อสร้างระบบอนุรักษ์ดินและน้ำ

## ๑) วัตถุประสงค์

๑.๑) เพื่อจัดทำระบบอนุรักษ์ดินและน้ำในพื้นที่เกษตรกรรม ให้เกษตรกรสามารถใช้ประโยชน์จากทรัพยากรที่มีอยู่อย่างมีประสิทธิภาพ

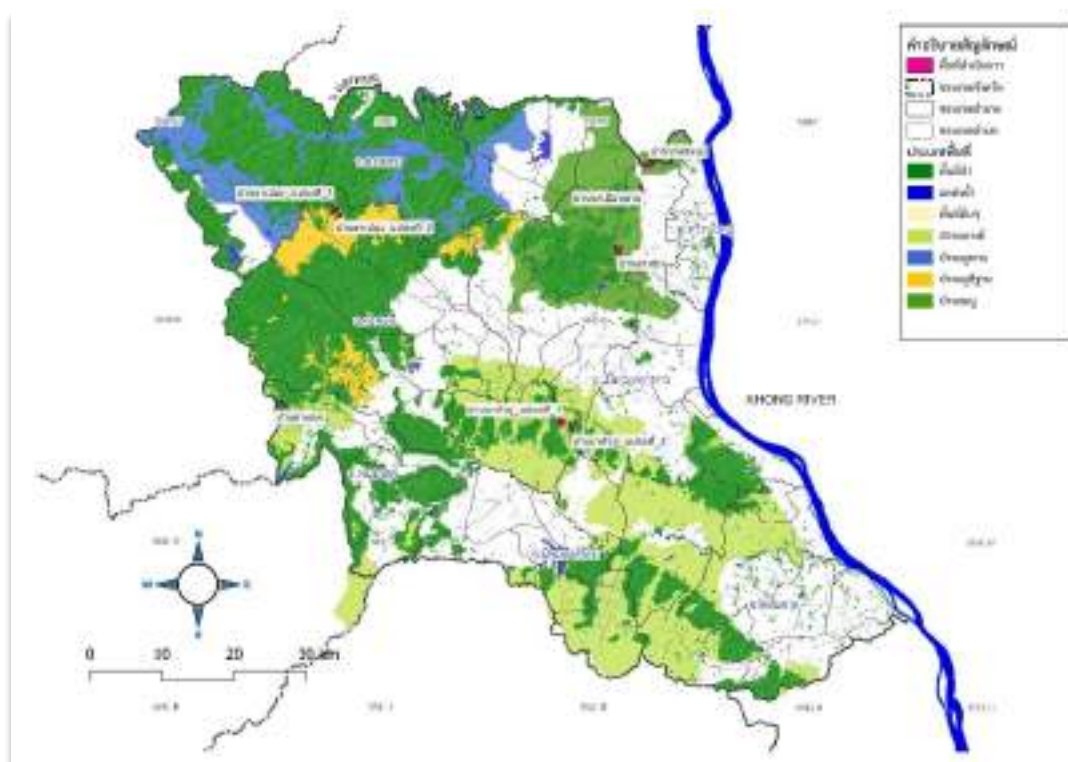
๑.๒) เพื่อให้เกษตรกรสามารถทำการเกษตรในพื้นที่ราบสูงเชิงเขาได้อย่างถูกวิธีซึ่งจะช่วยลดการชะล้างพังทลายของดินในพื้นที่การเกษตร

๑.๓) เพื่อให้เกษตรกรสามารถใช้ทรัพยากรดินและน้ำให้เกิดประสิทธิภาพอย่างยั่งยืนโดยเฉพาะการอนุรักษ์ดินและน้ำ ซึ่งมีผลต่อการเพิ่มผลผลิตและการทำการเกษตรที่ยั่งยืน

## ๒) พื้นที่ดำเนินการ

ลำดับ	หมู่บ้าน	ตำบล	อำเภอ	จังหวัด	พื้นที่ดำเนินการ (ไร่)	เกษตรกร (ราย)	งบประมาณ
๑	นาหัวภู หมู่ที่ ๙ (แปลงที่ ๑)	นาโสก	เมืองมุกดาหาร	มุกดาหาร	๒๐๐	๑๖	ปกติ
๒	นาหัวภู หมู่ที่ ๙ (แปลงที่ ๒)	นาโสก	เมืองมุกดาหาร	มุกดาหาร	๒๐๐	๒๘	ปกติ
๓	นาตะแบง หมู่ที่ ๔	คำป่าหลาย	เมืองมุกดาหาร	มุกดาหาร	๒๐๐	๒๙	ปกติ
๔	นาเสือหลาย หมู่ที่ ๑๐	คำป่าหลาย	เมืองมุกดาหาร	มุกดาหาร	๒๐๐	๒๔	ปกติ
๕	สามขาเหนือ หมู่ที่ ๙	คำป่าหลาย	เมืองมุกดาหาร	มุกดาหาร	๒๐๐	๒๗	ปกติ
๖	ตาเปอะ หมู่ที่ ๘ (แปลงที่ ๑)	บ้านค้อ	คำชะอี	มุกดาหาร	๒๐๐	๑๗	ปกติ
๗	ตาเปอะ หมู่ที่ ๘ (แปลงที่ ๒)	บ้านค้อ	คำชะอี	มุกดาหาร	๒๐๐	๑๓	ปกติ
๘	คำพอก	โนนยาง	หนองสูง	มุกดาหาร	๑๘๐	๒๒	เพิ่มเติม
รวม					๑,๕๘๐	๑๗๖	

โครงการส่งเสริมและพัฒนาอาชีพเพื่อแก้ไขปัญหาที่ดินทำกินของเกษตรกร คทช. จังหวัดมุกดาหาร  
ปีงบประมาณ ๒๕๖๖



### ๓) ผลการดำเนินงาน

การดำเนินกิจกรรมตามแผนโดยการคัดเลือกพื้นที่ภายในหมู่บ้านขยายผลที่จะดำเนินงาน และดำเนินการสำรวจจัดทำแผนที่ระดับขอบเขต พร้อมทั้งวางแผนการใช้ที่ดิน ออกแบบระบบอนุรักษ์ดินและน้ำที่เหมาะสมกับสภาพพื้นที่จัดทำระบบอนุรักษ์ดินและน้ำซึ่งมีรายละเอียดดังต่อไปนี้

๓.๑) การสำรวจความพร้อมของพื้นที่ดำเนินการ โดยมีการประชุมชี้แจงทำความเข้าใจให้กับเกษตรกรที่เข้าร่วมโครงการและดำเนินการสำรวจพื้นที่ของเกษตรกรที่เข้าร่วมโครงการเป็นรายบุคคลในแต่ละกิจกรรม ซึ่งทำในรูปแบบการประชุมชุมชน

๓.๒) การก่อสร้างระบบอนุรักษ์ดินและน้ำ โดยขึ้นขั้นตอนการออกแบบหลังจากการประชุม และได้รับการตัดสินใจร่วมกัน จึงได้มีการออกแบบมาตรการอนุรักษ์ดินและน้ำในพื้นที่ เนื้อที่ ๑,๕๘๐ ไร่ เกษตรเข้าร่วมโครงการ ๑๗๖ ราย โดยมีการออกแบบทั้งสิ้น ๘ แปลง จากงบประมาณปกติ ๗ แปลง และงบประมาณเพิ่มเติมอีก ๑ แปลง ดังรายการงานก่อสร้างต่อไปนี้

๓.๒.๑) บ้านหัวภู แปลง ๑ ต.นาโสก อ.เมืองมุกดาหาร จ.มุกดาหาร จำนวน ๒๐๐ ไร่



- ปรับระดับพื้นที่นา จำนวน ๑๔,๗๒๐ ลบ.ม.
- ป่อดักตะกอนดิน จำนวน ๔ ป่อ

๓.๒.๒) บ้านนาหัวภู แปลง ๒ ต.นาโสก อ.เมืองมุกดาหาร จ.มุกดาหาร จำนวน ๒๐๐ ไร่



- ปรับระดับพื้นที่นา จำนวน ๘,๖๒๐ ลบ.ม.
- ปรับระดับพื้นที่นาแบบมีคูน้ำ จำนวน ๑,๕๗๕ ลบ.ม.
- ทางลำเลียงในไร่นา จำนวน ๑,๒๐๐ ลบ.ม.
- ท่อลอดถนน จำนวน ๑ จุด
- ป่อดักตะกอนดิน จำนวน ๗ ป่อ

๓.๒.๓) บ้านนาตะแบง ต.คำป่าหลาย อ.เมืองมุกดาหาร จ.มุกดาหาร จำนวน ๒๐๐ ไร่



- ปรับระดับพื้นที่นา จำนวน ๑๕,๓๓๕ ลบ.ม.
- ปรับระดับพื้นที่นาแบบมีคูน้ำ จำนวน ๓๘๖ ลบ.ม.
- บ่อตักตะกอนดิน จำนวน ๓ บ่อ

๓.๒.๔) บ้านนาเสือหลาย ต.คำป่าหลาย อ.เมืองมุกดาหาร จ.มุกดาหาร จำนวน ๒๐๐ ไร่



- ปรับระดับพื้นที่นา จำนวน ๑๔,๒๘๐ ลบ.ม.
- ปรับระดับพื้นที่นาแบบมีคูน้ำ จำนวน ๓๘๖ ลบ.ม.
- บ่อตักตะกอนดิน จำนวน ๓ บ่อ

๓.๒.๕) บ้านสามขาเหลือ ต.คำป่าหลาย อ.เมืองมุกดาหาร จ.มุกดาหาร จำนวน ๒๐๐ ไร่



- ปรับระดับพื้นที่นา จำนวน ๑๖๐ ลบ.ม.
- ปรับระดับพื้นที่นาแบบมีคูน้ำ จำนวน ๒,๕๖๐ ลบ.ม.
- บ่อตักตะกอนดิน จำนวน ๑๖ บ่อ

๓.๒.๖) บ้านตาเปอะ (แปลงที่ ๑) หมู่ที่ ๘ ต.บ้านค้อ อ.คำชะอี จ.มุกดาหาร จำนวน ๒๐๐ ไร่



- ปรับระดับพื้นที่นา จำนวน ๑,๘๑๒ ลบ.ม.
- ปรับระดับพื้นที่นาแบบมีคูน้ำ จำนวน ๑,๘๙๐ ลบ.ม.
- ทางลำเลียงน้ำไร่นา จำนวน ๖๙๖ ลบ.ม.
- ท่อลอดถนน จำนวน ๑ จุด
- บ่อตักตะกอนดิน จำนวน ๑๔ บ่อ

๓.๒.๗) บ้านตาเปอะ (แปลงที่ ๒) หมู่ที่ ๘ ต.บ้านค้อ อ.คำชะอี จ.มุกดาหาร จำนวน ๒๐๐ ไร่



- ปรับระดับพื้นที่นา จำนวน ๖,๔๕๗ ลบ.ม.
- ปรับระดับพื้นที่นาแบบมีคูน้ำ จำนวน ๑,๔๓๐ ลบ.ม.
- ทางลำเลียงน้ำไร่นา จำนวน ๕๒๒๐ ลบ.ม.
- ท่อลอดถนน จำนวน ๕ จุด
- บ่อตักตะกอนดิน จำนวน ๔ บ่อ

๓.๒.๘) บ้านคำพอก ต.โนนยาง อ.หนองสูง จ.มุกดาหาร จำนวน ๒๐๐ ไร่



- ปรับระดับพื้นที่นา จำนวน ๘๐๐ ลบ.ม.
- บ่อตักตะกอนดิน จำนวน ๒๐ บ่อ

## ๔) ภาพการดำเนินงาน

## ๔.๑) ภาพกิจกรรมก่อนดำเนินการ



## ๔.๒) กิจกรรมปรับระดับพื้นที่นา



## ๔.๓) กิจกรรมปรับระดับพื้นที่นาแบบมีคูน้ำ



๔.๔) กิจกรรมขุดบ่อดักตะกอน



๔.๕) กิจกรรมทางลำเลียงในไร่นาและกิจกรรมทำท่อลอดถนน





## กิจกรรมอื่นๆ ประจำปีงบประมาณ พ.ศ. ๒๕๖๖

๑. ผู้อำนวยการสำนักงานพัฒนาที่ดินเขต ๔ ติดตามผลการดำเนินงานโครงการส่งเสริมและพัฒนาอาชีพในพื้นที่จัดที่ดินทำกินให้ชุมชนตามนโยบายคณะกรรมการนโยบายที่ดินแห่งชาติ (คทช.) จังหวัดมุกดาหาร
- วันที่ ๑ พฤษภาคม ๒๕๖๖ นายศรจิตร ศรีณรงค์ ผู้อำนวยการสำนักงานพัฒนาที่ดินเขต ๔ ตรวจสอบติดตามผลการดำเนินงานจัดระบบอนุรักษ์ดินและน้ำ ตามโครงการส่งเสริมและพัฒนาอาชีพเพื่อแก้ไขปัญหาที่ดินทำกินของเกษตรกร ในพื้นที่จัดที่ดินทำกินให้ชุมชน ภายใต้คณะกรรมการนโยบายที่ดินแห่งชาติ (คทช.) ประจำปีงบประมาณ พ.ศ.๒๕๖๖ ณ บ้านตาเปอะ หมู่ ๘ ตำบลบ้านค้อ อำเภอคำชะอี จังหวัดมุกดาหาร



## ๒. โครงการอ่างเก็บน้ำห้วยตาเปาะ อันเนื่องมาจากพระราชดำริ จังหวัดมุกดาหาร

๒.๑ กิจกรรมการอนุรักษ์ดินและน้ำ โดยได้ดำเนินการคัดเลือกเกษตรกรในพื้นที่เป้าหมายที่มีปัญหาการชะล้างพังทลายของดินในพื้นที่ทำการเกษตร ซึ่งหากไม่ดำเนินการป้องกันจะเกิดผลกระทบต่อสภาพแวดล้อมและปัญหาการเสื่อมโทรมของทรัพยากรดินในพื้นที่โครงการฯ และเกษตรกรมีความสนใจในการปรับเปลี่ยนการปลูกพืชที่มีปัญหาส่งผลกระทบต่อกรถูกชะล้างพังทลายของดิน มีความพร้อม สมักใจในการใช้มาตรการอนุรักษ์ดินและน้ำ ตามคำแนะนำของเจ้าหน้าที่ซึ่งจะส่งผลถึงการเพิ่มประสิทธิภาพการใช้ประโยชน์ที่ดินของเกษตรกร โดยสถานีพัฒนาที่ดินมุกดาหาร ได้ดำเนินการสนับสนุนองค์ความรู้ด้านการอนุรักษ์ดินและน้ำ การปรับปรุงบำรุงดิน พร้อมสนับสนุนกล้าพันธุ์ไม้ผลยืนต้น เช่น ทูเรียน เงาะ ปัจจัยการผลิตน้ำหมักชีวภาพ เช่น ถังหมัก กากน้ำตาล สารเร่ง พด. วัสดุปลูก เช่น ปุ๋ยหมัก พด. และหญ้าแฝกเพื่อปลูกขวางความลาดเทป้องกันการชะล้างพังทลายของดินในพื้นที่เกษตรกรที่ดำเนินการ เพื่อเป็นแปลงสาธิตการอนุรักษ์ดินและน้ำด้วยวิธีพืชพร้อมปลูกไม้ผลยืนต้น สำหรับเป็นต้นแบบให้แก่เกษตรกรรายอื่นๆ ในพื้นที่ใกล้เคียงได้เข้ามาศึกษา เรียนรู้ การจัดการดินที่เหมาะสมกับสภาพพื้นที่รวมถึงลักษณะและสมบัติของดิน สามารถประยุกต์ใช้ในพื้นที่การเกษตรของตนเอง รวมถึงอบรมให้ความรู้เกี่ยวกับการอนุรักษ์ดินและน้ำ การปรับปรุงบำรุงดิน ให้แก่ กลุ่มเกษตรกรร่วมกันผลิตปุ๋ยหมัก พด. และน้ำหมักชีวภาพ โดยในช่วง เดือนเมษายน - เดือนกรกฎาคม ปีงบประมาณ ๒๕๖๖ ได้ดำเนินการดังนี้

### ๒.๑.๑ ต่อยอดแปลงสาธิตการอนุรักษ์ดินและน้ำด้วยวิธีพืช พร้อมปลูกไม้ผลยืนต้น ปี ๒๕๖๕

จำนวน ๓ แปลง คือ นางสาวจิรตรา ตรงดี นางสาวสุน คนขาว และนายวินิตร์ แสงงาม ตำบลบ้านคือ อำเภอดงคำชะอี จังหวัดมุกดาหาร พื้นที่ดำเนินการ จำนวน ๑๕ ไร่ เป็นแปลงสาธิตที่ดำเนินการเมื่อปีงบประมาณ ๒๕๖๖ โดย สถานีพัฒนาที่ดินมุกดาหาร ได้ลงพื้นที่ติดตามให้คำแนะนำแนวทางการจัดการและบำรุงรักษาแปลง การตัดแต่งแนวแถบหญ้าแฝกเพื่อการอนุรักษ์ดินและน้ำในพื้นที่แปลง เพิ่มประสิทธิภาพในการป้องกันการชะล้างพังทลายของดิน และกักเก็บความชื้นในดิน พร้อมสนับสนุนกล้าพันธุ์หญ้าแฝกสำหรับปลูกทดแทนหญ้าแฝกที่เสียหาย และปลูกเพิ่มเติมต่อยอดจากแปลงเดิม รวมถึงสนับสนุนกล้าพันธุ์ไม้ผล เช่น ทูเรียน เงาะ และไม้ยืนต้นกินใบ เช่น ผักหวานป่า เพื่อปลูกทดแทนต้นพันธุ์เดิมที่เสียหาย และปลูกเพิ่มเติมต่อยอดจากแปลงเดิม รวมถึงให้ความรู้ในการผลิตและใช้สารอินทรีย์ทางการเกษตรพร้อมสนับสนุนปัจจัยการผลิตน้ำหมักชีวภาพ เช่น ถังหมัก กากน้ำตาล และสารเร่ง พด. เพื่อสนับสนุนให้เป็นแปลงสาธิต แหล่งศึกษาเรียนรู้ และสถานที่ศึกษาดูงานที่มีประสิทธิภาพของเกษตรกร นักเรียนและประชาชน ในพื้นที่ต่อไป



### ๒.๑.๒ การจัดทำแปลงสาธิตการอนุรักษ์ดินและน้ำด้วยวิธีพืช พร้อมปลูกไม้ผลยืนต้น

สถานีพัฒนาที่ดินมุกดาหาร ดำเนินการจัดทำแปลงสาธิต จำนวน ๑ แห่ง โดยคัดเลือกเกษตรกรที่มีความสนใจ และประสบปัญหาการชะล้างพังทลายของดินในพื้นที่ของตนเอง มีความสนใจในการปลูกไม้ผลและไม้ยืนต้น พร้อมนำมามาตรการด้านการอนุรักษ์ดินและน้ำด้วยวิธีพืช โดยการปลูกหญ้าแฝกขวางความลาดเทของพื้นที่ตามความเหมาะสม เพื่อเพิ่มประสิทธิภาพการใช้ประโยชน์ที่ดินให้เกิดความยั่งยืน ซึ่งดำเนินการร่วมกับเจ้าของแปลง นายวินิตกร แสนงาม บ้านเลขที่ ๔๗๑ หมู่ ๘ บ้านตาเปอะ ตำบลบ้านค้อ อำเภอคำชะอี จังหวัดมุกดาหาร พิกัดแปลง Zone ๔๘Q E ๔๒๕๕๑๓ N ๑๘๕๑๐๓๕ พื้นที่ดำเนินการ จำนวน ๕ ไร่ ซึ่งสถานีพัฒนาที่ดินมุกดาหาร ได้ลงพื้นที่สนับสนุนองค์ความรู้ด้านการอนุรักษ์ดินและน้ำ การปรับปรุงบำรุงดิน การผลิตและใช้สารอินทรีย์ทางการเกษตรพร้อมสนับสนุนปัจจัยการผลิตน้ำหมักชีวภาพ เช่น ถังหมัก กากน้ำตาล และสารเร่ง พด. รวมถึงสนับสนุนกล้าพันธุ์ไม้ผล เช่น ทุเรียน เงาะ มะยงชิด และฝรั่ง และสนับสนุนกล้าพันธุ์หญ้าแฝกพร้อมปลูกขวางความลาดเทของพื้นที่ เพื่อป้องกันการชะล้างพังทลายของดิน รักษาความชื้นในดิน พร้อมจัดทำป้ายโครงการ จำนวน ๑ ชุด เพื่อพัฒนาให้เป็นแปลงสาธิต แหล่งศึกษาเรียนรู้ และสถานที่ศึกษาดูงานที่มีประสิทธิภาพของเกษตรกร นักเรียนและประชาชน ในพื้นที่ต่อไป



### ๒.๒ อบรมให้ความรู้ด้านการพัฒนาที่ดิน

สถานีพัฒนาที่ดินมุกดาหาร ได้ดำเนินการอบรมถ่ายทอดความรู้ด้านการพัฒนาที่ดิน ให้แก่ กลุ่มเกษตรกร บ้านตาเปอะ หมู่ที่ ๘ ตำบลบ้านค้อ อำเภอคำชะอี จังหวัดมุกดาหาร จำนวน ๔๐ ราย ซึ่งเป็นเกษตรกรที่ใช้ประโยชน์ที่ดินบริเวณใกล้เคียง โครงการอ่างเก็บน้ำห้วยตาเปอะ อันเนื่องมาจากพระราชดำริ ได้แก่ การผลิตสารอินทรีย์ทางการเกษตร ด้วยสารเร่ง พด. และการใช้ประโยชน์อย่างเหมาะสม การปรับปรุงบำรุงดินด้วยอินทรีย์วัตถุ การอนุรักษ์ดินและน้ำด้วยวิธีการต่างๆ สนับสนุนปัจจัยการผลิต ได้แก่ ถังหมัก จำนวน ๒๐ ใบ กากน้ำตาล จำนวน ๔๐๐ กิโลกรัม สารเร่ง พด. และเมล็ดพันธุ์พืชปุ๋ยสด (ปอเทือง) จำนวน ๑,๒๐๐ กิโลกรัม พร้อมสาธิตการผลิตน้ำหมักชีวภาพ จำนวน ๒,๐๐๐ ลิตร และปุ๋ยหมัก พด. จำนวน ๔๐ ตัน



### ๒.๓ สนับสนุนกล้าพันธุ์หญ้าแฝก

เพื่อใช้ประโยชน์ในการอนุรักษ์ดินและน้ำบริเวณใกล้เคียง อ่างเก็บน้ำห้วยตาเปอะ เช่น ปลูกเพื่อป้องกันการชะล้างพังทลายของดินบริเวณริมแหล่งน้ำสาธารณะ แหล่งน้ำในไร่นา และปลูกขวางความลาดเทของพื้นที่ทำการเกษตร



### ๓. โครงการจำแนกประเภทที่ดินในพื้นที่ป่าไม้ถาวร และพื้นที่ป่าไม้ตามมติคณะรัฐมนตรี เมื่อวันที่ ๑๔ พฤศจิกายน ๒๕๐๔ นอกเขตป่าสงวนแห่งชาติ

#### ๓.๑ ประชุมคณะกรรมการตรวจสอบพื้นที่ จังหวัดมุกดาหาร ครั้งที่ ๑/๒๕๖๖ (อำเภอเมืองมุกดาหาร)

วันที่ ๒๑ กุมภาพันธ์ ๒๕๖๖ สถานีพัฒนาที่ดินมุกดาหาร ดำเนินการจัดประชุมคณะกรรมการตรวจสอบพื้นที่ จังหวัดมุกดาหาร ครั้งที่ ๑/๒๕๖๖ (อำเภอเมืองมุกดาหาร) ณ ห้องประชุมเทศบาลตำบลคำอาฮวน อำเภอเมืองมุกดาหาร จังหวัดมุกดาหาร โดยมีนายพรชัย พุดซ้อน นายอำเภอเมืองมุกดาหารเป็นประธานในการประชุม ผู้แทนจากหน่วยงานภาครัฐ นายกเทศมนตรีทุกตำบลในพื้นที่อำเภอเมือง และผู้นำชุมชน ซึ่งเป็นคณะกรรมการร่วมประชุม โดยในการประชุมดังกล่าว สถานีพัฒนาที่ดินมุกดาหารในฐานะคณะกรรมการและเลขานุการ ได้รายงานผลการสำรวจการใช้ประโยชน์ที่ดินปัจจุบัน รวมถึงการถือครองที่ดินของเกษตรกรตำบลคำอาฮวน ที่มีพื้นที่ในเขตป่าไม้ถาวร จำนวน ๙ แปลง เนื้อที่ประมาณ ๑,๖๖๕ ไร่ อยู่ในพื้นที่ ๗ หมู่บ้าน พบว่าการถือครองที่ดิน เป็นโฉนด ร้อยละ ๒๒.๓๓, สปก. ร้อยละ ๓๐, นส.๓ก. ร้อยละ ๒, พื้นที่ไม่มีเอกสารสิทธิ์ ร้อยละ ๔๔.๓๓ และพื้นที่คงสภาพป่า ร้อยละ ๑.๓๓ ทั้งนี้สถานีพัฒนาที่ดินมุกดาหารได้กำหนดระยะเวลาในการสำรวจในพื้นที่ตำบลอื่นที่ยังไม่ได้สำรวจ เพื่อให้ผู้นำชุมชนในพื้นที่ ที่มีเขตป่าไม้ถาวรได้ทราบ และเข้าใจแนวทางในการสำรวจ บรรลุตามวัตถุประสงค์ อันจะส่งผลให้เกษตรกรจะได้มีสิทธิในที่ดินทำกินของตนเองต่อไป



#### ๓.๒ ประชุมคณะกรรมการตรวจสอบพื้นที่ จังหวัดมุกดาหาร ครั้งที่ ๑/๒๕๖๕ (อำเภอหนองสูง)

วันพฤหัสบดีที่ ๒๔ พฤศจิกายน ๒๕๖๕ สถานีพัฒนาที่ดิน ดำเนินการจัดประชุมคณะกรรมการตรวจสอบพื้นที่จังหวัดมุกดาหาร ครั้งที่ ๑/๒๕๖๕ โดยมี นายปิณฑิษ นิธิธธานี นายอำเภอหนองสูง เป็นประธานการประชุม มีวัตถุประสงค์เพื่อชี้แจงแนวทางในการจำแนกประเภทที่ดินในพื้นที่ป่าถาวรนอกเขตป่าสงวนแห่งชาติ เขตอุทยานแห่งชาติ และเขตรักษาพันธุ์สัตว์ป่าที่ยังไม่ได้สำรวจและจำแนกประเภทที่ดินอย่างละเอียด รายงานผลการดำเนินการสำรวจการถือครองและการใช้ประโยชน์ที่ดิน ในพื้นที่ป่าดงบังอี ตำบลหนองสูงใต้ จำนวน ๖๔๓ ไร่ และร่วมกันวางแผนลงพื้นที่ปฏิบัติงานในระดับพื้นที่ ซึ่งการประชุมครั้งนี้มีหน่วยงานที่เกี่ยวข้องทั้งส่วนกลาง ส่วนภูมิภาคระดับจังหวัดและระดับอำเภอ องค์การปกครองส่วนท้องถิ่น รวมถึงผู้นำชุมชน เข้าร่วมประชุม ณ ห้องประชุมที่ว่าการอำเภอหนองสูง จังหวัดมุกดาหาร



๔. ร่วมจัดนิทรรศการองค์ความรู้ พร้อมวิทยากรประจำฐานการเรียนรู้ วันถ่ายทอดเทคโนโลยีเพื่อเริ่มต้นฤดูกาลผลิตใหม่ (Field Day ๒๕๖๖)

วันที่ ๙ มีนาคม ๒๕๖๖ สถานีพัฒนาที่ดินมุกดาหาร ร่วมจัดนิทรรศการงานวันถ่ายทอดเทคโนโลยีเพื่อเริ่มต้นการผลิตใหม่ (field Day) ประจำปี ๒๕๖๖ ณ ศพก.อำเภอคำชะอี (นายเสกสรร คนชื้อ) หมู่ที่ ๑๔ บ้านคำชะอี ตำบลคำชะอี อำเภอคำชะอี จังหวัดมุกดาหาร



## คณะผู้จัดทำรายงาน

- นายอริวัฒน์ สิทธิปัญญาพัฒน์ ตำแหน่ง ผู้อำนวยการสถานีพัฒนาที่ดินมุกดาหาร
- นางเดือนเพ็ญ ชำนาญ ตำแหน่ง เจ้าหน้าที่งานการเกษตรอาวุโส
- นายคเชนทร์ สุฝน ตำแหน่ง นักวิชาการเกษตรชำนาญการพิเศษ
- นางคนิสริน เย็นไทย ตำแหน่ง นักวิชาการเกษตรปฏิบัติการ
- นางศักรินทร์ จันทรัตน์ ตำแหน่ง นักวิชาการเกษตรปฏิบัติการ
- นางเกศริน ชื่นตา ตำแหน่ง เจ้าหน้าที่วิเคราะห์นโยบายและแผน
- นายธนากร ประชุมศรี ตำแหน่ง นักวิชาการเกษตร
- นายมีชัย ทองคำ ตำแหน่ง นักวิชาการเกษตร
- นายอำพล ชาเสน ตำแหน่ง นักวิชาการเกษตร
- นายมงคล มหามาตร ตำแหน่ง เจ้าหน้าที่ระบบงานคอมพิวเตอร์