



# รายงานประจำปี สถานีพัฒนาที่ดินแพร่ 2568



สำนักงานพัฒนาที่ดินเขต 7  
กรมพัฒนาที่ดิน  
กระทรวงเกษตรและสหกรณ์

Annual report 2024  
Phrae Land Development Station



รายงานผลปฏิบัติงาน  
ประจำปีงบประมาณ 2568  
**สถานีพัฒนาที่ดินแพร่**  
สำนักงานพัฒนาที่ดินเขต 7  
กรมพัฒนาที่ดิน กระทรวงเกษตรและสหกรณ์

# คำนำ

กรมพัฒนาที่ดินมีภารกิจสำคัญเกี่ยวกับการกำหนดนโยบายและวางแผนการใช้ที่ดินในพื้นที่เกษตรกรรม การสำรวจและจำแนกดิน การกำหนดบริเวณการใช้ที่ดิน การอนุรักษ์ดินและน้ำ การปรับปรุงบำรุงดิน การผลิตแผนที่และทำสำมะโนที่ดิน การให้บริการและถ่ายทอดเทคโนโลยีด้านการพัฒนาที่ดิน เพื่อเพิ่มผลผลิตทางการเกษตร และให้มีการใช้ประโยชน์ที่ดินอย่างยั่งยืน ซึ่งกรมฯ ได้ดำเนินงานพัฒนาเพื่อ แก้ไขปัญหาทรัพยากรที่ดิน โดยวางแผนยุทธศาสตร์ เพื่อเตรียมการรับมือและแก้ไขปัญหาเมื่อ เกิดการเปลี่ยนแปลงสภาพแวดล้อมต่างๆ ของประเทศ

ด้วย ข้าราชการ ลูกจ้างประจำ และพนักงานราชการ สถานีพัฒนาที่ดินแพร่ ได้ปฏิบัติงานสนองนโยบายกรมพัฒนาที่ดิน ปีงบประมาณ 2568 (ตุลาคม 2567 – กันยายน 2568) จนสำเร็จตามเป้าหมายและ ปริมาณงาน ดังที่ได้สรุปผลการปฏิบัติงานประจำปี 2568 ฉบับนี้ หวังว่าสรุปผลการปฏิบัติงานฯ นี้จะช่วยเจ้าหน้าที่ สถานีพัฒนาที่ดินแพร่ และผู้เกี่ยวข้องได้ใช้ประโยชน์จากสรุปผลการปฏิบัติงานที่รับผิดชอบต่อประชาชนต่อไป



(นายณัฐพลสิทธิ์ เกราะรัชชานนท์)  
ผู้อำนวยการสถานีพัฒนาที่ดินแพร่

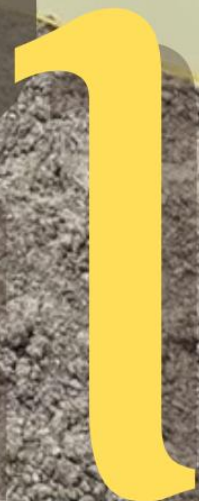
# สารบัญ

	หน้า
ส่วนนำ	
• คำนำ	ก
• สารบัญ	ข
ส่วนที่ 1	
ภาพรวมสถานีพัฒนาที่ดินแพร่	
• ประวัติสถานพัฒนาที่ดินแพร่	1
• วิสัยทัศน์ พันธกิจ	2
• อำนาจหน้าที่	2
• ภารกิจหลัก	2
• ภารกิจรอง	2
• ผังแปลงสถานี	2
• อัตรากำลังสถานีพัฒนาที่ดินแพร่	3
• ทำเนียบบุคลากร	4
ส่วนที่ 2	
ผลการปฏิบัติราชการ ประจำปีงบประมาณ พ.ศ. 2568	5-9
• สรุปแผน - ผลการปฏิบัติงานประจำปีงบประมาณ พ.ศ. 2568 ตั้งแต่เดือนตุลาคม 2567 - กันยายน 2568 สถานีพัฒนาที่ดินแพร่	
ส่วนที่ 3	
โครงการสำคัญของสถานีพัฒนาที่ดินแพร่	10-60

# ภาพรวมสถานีพัฒนาที่ดินแพร่

- ประวัติสถานีพัฒนาที่ดินแพร่
- วิสัยทัศน์ พันธกิจ
- อำนาจหน้าที่
- ภารกิจหลัก
- ภารกิจรอง
- พังแปลงสถานี
- อัตรากำลังสถานีพัฒนาที่ดินแพร่
- ทำเนียบบุคลากร

# ส่วนที่



# ประวัติสถานี พัฒนาที่ดินแพร่

สถานีพัฒนาที่ดินแพร่ เมื่อปี พ.ศ.2525 ได้ก่อตั้งเป็นหน่วยปฏิบัติงานชื่อว่า “หน่วยพัฒนาที่ดิน” อยู่ภายใต้สายการบังคับบัญชาโดยตรงของ ศูนย์พัฒนาที่ดินน่าน โดยมี

นายไชยสิทธิ์ อเนกสัมพันธ์ เป็นหัวหน้าศูนย์ฯ

นายวีระ วัฒนการณ เป็นผู้ประสานงานหน่วยฯ

นายประสิทธิ์ ตาน้อย เป็นหัวหน้าหน่วยพัฒนาที่ดินแพร่

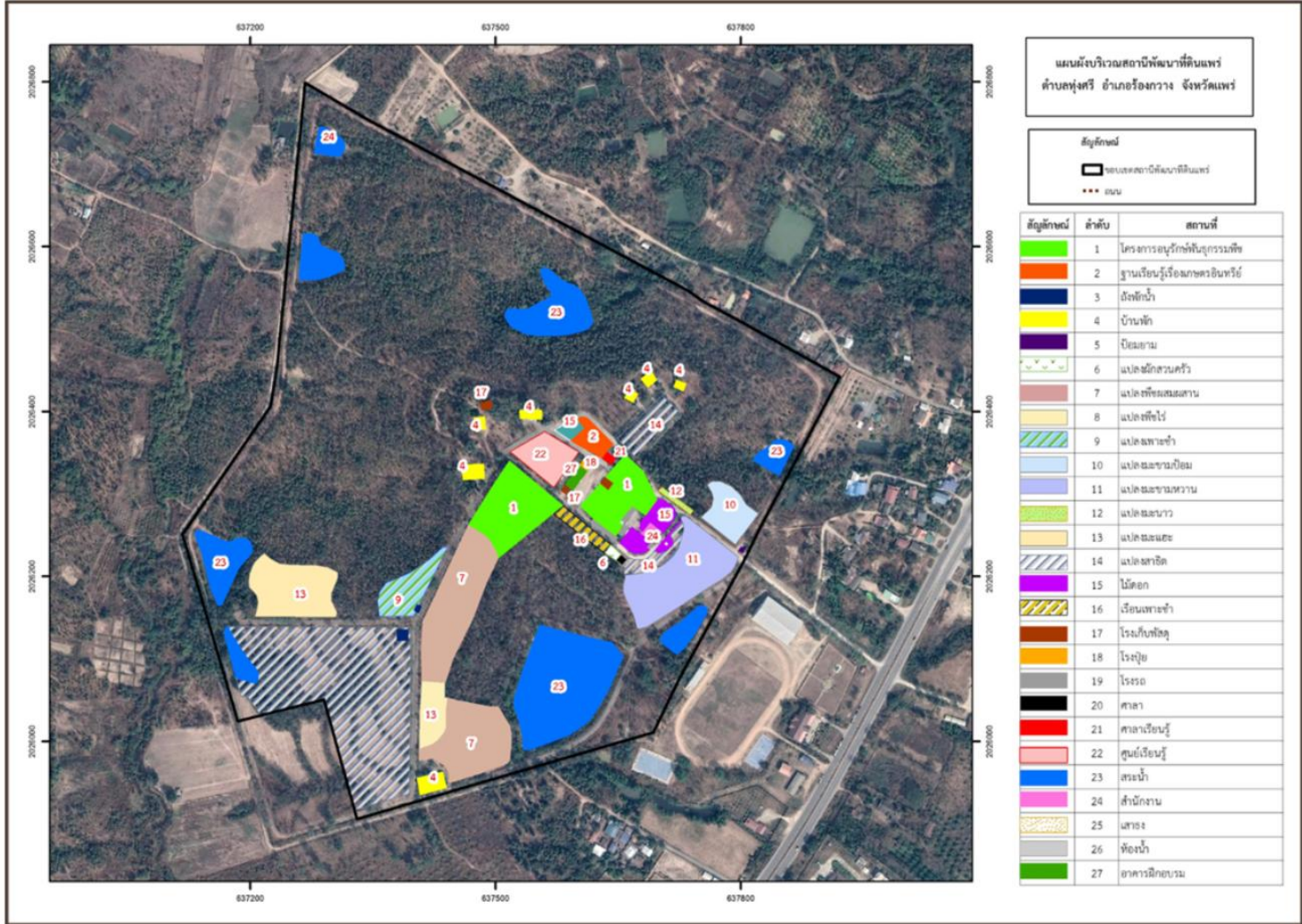
ต่อมาในปี 2527 ได้มีพระราชกฤษฎีกา แบ่งส่วนราชการของกรมพัฒนาที่ดิน จึงได้มีการก่อตั้ง สถานีพัฒนาที่ดินแพร่ขึ้น หมู่ที่ 5 ตำบลทุ่งศรี อำเภอร่องกวาง จังหวัดแพร่ โดยขออนุญาต ใช้พื้นที่ ป่าไม้ถาวรจากกรมป่าไม้ เนื้อที่ประมาณ 271 ไร่ ราคาประเมินตามกรมพัฒนาที่ดิน 8,142,750 บาท (แปดล้านหนึ่งแสนสี่หมื่นสองพันเจ็ดร้อยห้าสิบบาทถ้วน)

สถานีพัฒนาที่ดินแพร่ ได้มีการก่อสร้างอาคารสำนักงาน เมื่อวันที่ 14 ตุลาคม 2527 และยึดถือเป็นวันสถาปนาสถานีพัฒนาที่ดินแพร่ จนมาถึงปัจจุบัน



## รายนามผู้บริหารสถานีพัฒนาที่ดินแพร่

- |                               |                  |                                |                      |
|-------------------------------|------------------|--------------------------------|----------------------|
| ๑. นายประทีป วันสนุก          | พ.ศ. ๒๕๒๗ - ๒๕๓๔ | ๑๔. นายเสถียร ธรรมเย็น         | พ.ศ. ๒๕๖๓ - ๒๕๖๔     |
| ๒. นายจารึก แทนบุญ            | พ.ศ. ๒๕๓๔ - ๒๕๔๑ | ๑๕. นายอรรถพันธ์ ศรีศุภโอบาร   | พ.ศ. ๒๕๖๔ - ๒๕๖๕     |
| ๓. นายสงคราม สุขชี            | พ.ศ. ๒๕๔๑ - ๒๕๔๒ | ๑๖. นายคณัย พรอานวยลาภ         | พ.ศ. ๒๕๖๕ - ๒๕๖๕     |
| ๔. นายอุดมชัย ณ นคร           | พ.ศ. ๒๕๔๒ - ๒๕๔๕ | ๑๗. นายณัฐพลิชฐ์ เถระรัชชานนท์ | พ.ศ. ๒๕๖๕ - ปัจจุบัน |
| ๕. นายศิริพงษ์ อินทรมงคล      | พ.ศ. ๒๕๔๕ - ๒๕๔๖ |                                |                      |
| ๖. นายเล็ก กุณาวงศ์           | พ.ศ. ๒๕๔๖ - ๒๕๔๘ |                                |                      |
| ๗. นายพลพัฒน์ เสาวภานันท์     | พ.ศ. ๒๕๔๘ - ๒๕๔๙ |                                |                      |
| ๘. นายจารึก แทนบุญ            | พ.ศ. ๒๕๔๙ - ๒๕๕๓ |                                |                      |
| ๙. นายเรวัต จิระสถาวร         | พ.ศ. ๒๕๕๓ - ๒๕๕๔ |                                |                      |
| ๑๐. นายศรีศักดิ์ ธาณี         | พ.ศ. ๒๕๕๔ - ๒๕๕๗ |                                |                      |
| ๑๑. นายสนิท อินทะชัย          | พ.ศ. ๒๕๕๗ - ๒๕๖๐ |                                |                      |
| ๑๒. นายนครินทร์ ชมภู          | พ.ศ. ๒๕๖๐ - ๒๕๖๑ |                                |                      |
| ๑๓. นายเทวินทร์ รวมสุขนิรันดร | พ.ศ. ๒๕๖๑ - ๒๕๖๒ |                                |                      |



**เนื้อที่**

- 257 ไร่ 1 งาน 61 ตารางวา
- อาณาเขตติดต่อกับ
 

ทิศเหนือ	ติดต่อกับ	ป่าไม้ถาวร
ทิศตะวันตก	ติดต่อกับ	ป่าไม้ถาวร
ทิศใต้	ติดต่อกับ	ถนนยุทธกิจโกศล
ทิศตะวันออก	ติดต่อกับ	ถนนยุทธกิจโกศล

**วิสัยทัศน์ พันธกิจ**

เป็นองค์กรอัจฉริยะทางดิน  
 เพื่อขับเคลื่อนการใช้ที่ดินอย่างเหมาะสม  
 15 ล้านไร่ ภายในปี 2570

**ภารกิจหลัก**

แนะนำช่วยเหลือเกษตรกรในการรักษาและปรับปรุงคุณค่าของดินมิให้เสื่อมโทรม โดยวิธีการอนุรักษ์ดินและน้ำ การปรับปรุงบำรุงดินและการใช้พันธ์พืชที่เหมาะสม สาธิตและเผยแพร่ความรู้ด้านการพัฒนาที่ดินให้แก่เกษตรกร เพื่อให้ใช้ที่ดินได้อย่างถูกต้องตามหลักวิชาการ

**อำนาจหน้าที่**

ให้บริการด้านการวิเคราะห์ ตรวจสอบและให้คำแนะนำเกี่ยวกับดิน น้ำ พืช ปุ๋ย และอื่น ๆ ที่เกี่ยวกับการพัฒนาที่ดิน และให้บริการด้านการพัฒนาที่ดินแก่ส่วนราชการที่เกี่ยวข้อง และเกษตรกร

**ภารกิจรอง**

บริการข้อมูลดินแก่เกษตรกรเผยแพร่และประชาสัมพันธ์การพัฒนาที่ดิน รับปรุงบำรุงดินและการใช้พันธ์พืชที่เหมาะสม สาธิตและเผยแพร่ความรู้ด้านการพัฒนาที่ดินให้แก่เกษตรกรเพื่อให้ใช้ที่ดินได้อย่างถูกต้อง

# อัตรากำลังสถาบันพัฒนาที่ดินแพร่

## ข้าราชการ

ลำดับที่	ชื่อ - สกุล	ตำแหน่ง
1	นายณัฐพลสิทธิ์ เถระรัชชานนท์	ผู้อำนวยการสถาบันพัฒนาที่ดินแพร่
2	นายศิวรุฒ หล้าคำมี	นักวิชาการเกษตรชำนาญการ
3	นายภัทรารุช ศรีโพธิ์	นักวิชาการเกษตรชำนาญการ
4	นางสาววิไลลักษณ์ แก้วรินทร์	เจ้าพนักงานการเกษตรชำนาญงาน
5	นายวิชิต ปันวงศ์	เจ้าพนักงานการเกษตรชำนาญงาน
6	นางสาวมานิดา กาศวิเศษ	เจ้าพนักงานการเกษตรชำนาญงาน
7	นายรัชชัย โยริยะ	เจ้าพนักงานการเกษตรปฏิบัติงาน
8	นางวลินยา จันตะมา	เจ้าพนักงานธุรการชำนาญงาน

## ลูกจ้างประจำ

ลำดับที่	ชื่อ - สกุล	ตำแหน่ง
1	นายกวินทร์ สติติ	พนักงานขับรถยนต์
2	นายวิชัย ใจอินตะ	พนักงานขับรถยนต์
3	นายพินิจ ชันคำนันตะ	พนักงานขับรถยนต์

## พนักงานราชการ

ลำดับที่	ชื่อ - สกุล	ตำแหน่ง
1	นางสาวนันทิตา สุรีย์	นักวิชาการเกษตร
2	นายสุบิน สุรีย์	นักวิชาการเกษตร
3	นายพงษ์พัฒน์ หน่อจันทร์	นักวิชาการเกษตร
4	นายเลิศพงศ์ เตียวตระกูล	เจ้าหน้าที่ระบบงานคอมพิวเตอร์
5	นางสาวธนพิมพ์ ตาอินทร์	เจ้าหน้าที่วิเคราะห์นโยบายและแผน
6	นางสาวธนัญรัตน์ ใจบาล	เจ้าหน้าที่วิเคราะห์นโยบายและแผน
7	นางสาวดวงสมร หนองแก้ว	นักวิชาการเงินและบัญชี
8	นางสาวสลินรัตน์ วงศ์จันทร์	เจ้าหน้าที่แผนที่ภาพถ่าย
9	นางมิ่งขวัญ ปันวงศ์	เจ้าหน้าที่บริหารงานทั่วไป
10	นางสาวอภิชยา ขอนพิกุล	เจ้าหน้าที่บริหารงานทั่วไป



# ทำเนียบบุคลากรสถานีพัฒนาที่ดินแพร่

## Phrae Land Development Station

### ฝ่ายบริหารงานทั่วไป



นางวลินยา จันตะมา

เจ้าพนักงานธุรการชำนาญงาน

หัวหน้าฝ่ายบริหารงานทั่วไป



นายณัฐพงษ์ ธีระรัชชานนท์

ผู้อำนวยการ

### ฝ่ายวิชาการเพื่อการการพัฒนาดิน



นายสิทธธรรม หล้าคำมี

นักวิชาการเกษตรชำนาญการ

หัวหน้าฝ่ายวิชาการเพื่อการการพัฒนาดิน

#### งานธุรการ



นายสิทธธรรม หล้าคำมี

เจ้าหน้าที่ระบบงานคอมพิวเตอร์

#### งานการเงิน/บัญชี



นางสาวดวงสมร ทองแก้ว

นักวิชาการเงินและบัญชี

#### งานแผนงาน



นางสาวธนัชพร ศาอิมทร์

เจ้าหน้าที่วิเคราะห์นโยบายและแผน

#### งานพัสดุ/บัญชี



นางสาวอภิชา ฆอนเพ็ท

เจ้าหน้าที่บริหารงานทั่วไป

#### งานวิจัย/ทดสอบ



นายสิทธธรรม หล้าคำมี

นักวิชาการเกษตรชำนาญการ



นายภัทรารุณ ศรีโพธิ์

นักวิชาการเกษตรชำนาญการ

#### งานถ่ายทอดเทคโนโลยี/รับผิดชอบอำเภอ

##### อำเภอร้องกวาง



นายสิทธธรรม หล้าคำมี

นักวิชาการเกษตรชำนาญการ

##### อำเภอสอง



นายวิสิทธิ์ ปิ่นวงศ์

เจ้าพนักงานเกษตรชำนาญงาน

##### อำเภอหนองม่วงไข่



นายวิชัย ไชริยะะ

เจ้าพนักงานเกษตรปฏิบัติงาน

##### อำเภอเมืองแพร่



นางสาวมานิดา กหาธีเมศ

เจ้าพนักงานเกษตรชำนาญงาน

##### อำเภอสองแคว/เด่นชัย



นางสาววิไลลักษณ์ แก้วรัตน

เจ้าพนักงานเกษตรชำนาญงาน

##### อำเภอลอง/วังชิ้น



นายภัทรารุณ ศรีโพธิ์

นักวิชาการเกษตรชำนาญการ



นางสาวณัฐพร ใจบาล

เจ้าหน้าที่วิเคราะห์นโยบายและแผน



นางนันทวิชัย ปิ่นวงศ์

เจ้าหน้าที่บริหารงานทั่วไป



นางสาวสินธุ์ วงศ์สินทร์

เจ้าหน้าที่แผนกภาพถ่าย



นายพงษ์พัฒน์ หนองจันทร์

นักวิชาการเกษตร



นายวิชัย ใจอินทร์

พนักงานขับรถยนต์



นายทวิน สติดี

พนักงานขับรถยนต์



นางสาวนันทิดา สุรีย์

นักวิชาการเกษตร



นายพินิจ ชันคำนันตะ

พนักงานขับรถยนต์



นายสุทิน สุรีย์

นักวิชาการเกษตร

# ผลการปฏิบัติราชการ

ประจำปีงบประมาณ พ.ศ. 2568

• สรุปแผน - ผลการปฏิบัติงาน

ประจำปีงบประมาณ พ.ศ. 2568

ตั้งแต่เดือนตุลาคม 2567 - กันยายน 2568

สถานีพัฒนาที่ดินแพร่

ส่วนที่ 2

สรุปแผน - ผลการปฏิบัติงานประจำปีงบประมาณ พ.ศ. 2568  
ตั้งแต่ เดือนตุลาคม 2567 - กันยายน 2568 สถานีพัฒนาที่ดินแพร่

ที่	กิจกรรม	หน่วย นับ	แผนงาน	ผลงาน	%
<b>1</b>	<b>การยกระดับการพัฒนาหมอดินอาสาเพื่อมีส่วนร่วมและ ศูนย์ปฏิบัติการพัฒนาที่ดิน</b>				
	- การศึกษาดูงานและแลกเปลี่ยนเรียนรู้ในงานวันดินโลก ณ ศูนย์วิจัยอนุรักษ์ดินและน้ำ อำเภอปากช่อง จังหวัดนครราชสีมา	ราย	6	6	100
	- การฝึกปฏิบัติและเรียนรู้ ณ ศูนย์ถ่ายทอดเทคโนโลยีการ พัฒนาที่ดิน	ราย	78	78	100
	- การพัฒนาศักยภาพของหมอดินอาสาด้านการพัฒนาที่ดิน ตามบริบทของท้องถิ่น	ราย	380	380	100
	- โครงการวันหมอดินอาสา ณ วันที่ 10 กุมภาพันธ์	โครงการ	1	1	100
	- ส่งเสริมข้อมูลทางวิชาการในส่วนของสถานีพัฒนาที่ดิน	แห่ง	1	1	100
	- ปรับปรุงศูนย์เรียนรู้การพัฒนาที่ดินในสถานีพัฒนาที่ดิน	แห่ง	1	1	100
	- ต่อยอดศูนย์ถ่ายทอดเทคโนโลยีการพัฒนาที่ดินเป็นศูนย์ ฝึกปฏิบัติการพัฒนาที่ดิน	แห่ง	2	2	100
	- ดูแลรักษาศูนย์ฝึกปฏิบัติการพัฒนาที่ดิน ปี 2567	แห่ง	2	2	100
<b>2</b>	<b>ส่งเสริมและพัฒนาเทคโนโลยีชีวภาพทางดิน</b>				
	- ส่งเสริมการผลิตและการใช้สารอินทรีย์	ราย	6,000	6,000	100
	- ผลิตน้ำหมักชีวภาพ	ขวด	12,000	12,000	100
<b>3</b>	<b>ปรับปรุงคุณภาพดินในพื้นที่ดินปัญหา</b>				
	- ส่งเสริมปูนเพื่อการเกษตร (โดโลไมท์)	ตัน	220	220	100
	- ส่งเสริมการปรับปรุงพื้นที่ดินกรด	ไร่	440	440	100
<b>4</b>	<b>ฟื้นฟูและป้องกันการชะล้างพังทลายของดิน</b>	<b>ไร่</b>	<b>10,140</b>	<b>10,140</b>	<b>100</b>
	- รณรงค์และส่งเสริมการปลูกหญ้าแฝก (ปลูก+ส่งเสริม)	กล้า	4,056,000	4,056,000	100
	- ผลิตหญ้าแฝกเพื่อปลูก	กล้า	2,856,000	2,856,000	100
	- ผลิตหญ้าแฝกเพื่อส่งเสริม	กล้า	1,200,000	1,200,000	100

ที่	กิจกรรม	หน่วยนับ	แผนงาน	ผลงาน	%
<b>4</b>	<b>ฟื้นฟูและป้องกันการชะล้างพังทลายของดิน</b>				
	- จัดทำระบบอนุรักษ์ดินและน้ำบนพื้นที่ลุ่ม - ดอน	ไร่	960	960	100
	- จัดทำระบบอนุรักษ์ดินและน้ำชุมชนบนพื้นที่สูง	ไร่	110	110	100
	- การจัดระบบอนุรักษ์ดินและน้ำในพื้นที่เสี่ยงภัยทางการเกษตร	ไร่	500	500	100
<b>5</b>	<b>ธนาคารปุ๋ยอินทรีย์</b>				
	- ต่อยอดธนาคารปุ๋ยอินทรีย์	แห่ง	1	1	100
	- ธนาคารปุ๋ยหมัก พด.	ตัน	5	5	100
	- ธนาคารน้ำหมักชีวภาพ	ลิตร	3,850	3,850	100
<b>6</b>	<b>ส่งเสริมการใช้สารอินทรีย์ลดการใช้สารเคมีทางการเกษตร</b>				
	- พัฒนาต่อยอดกลุ่มส่งเสริมการใช้สารอินทรีย์ลดใช้สารเคมีเข้าสู่การปฏิบัติทางการเกษตรที่ดี (GAP) (กลุ่มเกรด A B C)	กลุ่ม	50	50	100
		ราย	500	500	100
		ไร่	5,000	5,000	100
	- ผลิต จัดหาเมล็ดพันธุ์พืชปุ๋ยสด	ตัน	12	12	100
	- ส่งเสริมการปลูกพืชปุ๋ยสดปรับปรุงบำรุงดิน	ไร่	2,400	2,400	100
	- สนับสนุนเกษตรกรอินทรีย์ในโรงเรียนใหม่	โรงเรียน	2	2	100
	- ต่อยอดโรงเรียนเดิม (ปี 50-67)	โรงเรียน	7	7	100
	- อบรมวิทยากร	ราย	9	9	100
	- หมู่บ้านปลอดขยะอินทรีย์ต้นแบบ (Zero Waste)	แห่ง	1	1	100
<b>7</b>	<b>ส่งเสริมเกษตรกรผู้ผลิตเกษตรอินทรีย์ด้วยระบบการรับรองแบบมีส่วนร่วม (PGS)</b>				
	- กลุ่มต่อยอดขั้นที่ 2	กลุ่ม	1	1	
		ราย	5	5	100
		ไร่	15	15	
<b>8</b>	<b>การบริหารจัดการดินและน้ำทั้งบนดินและใต้ดินในพื้นที่เสี่ยงภัยแล้งเพื่อเพิ่มศักยภาพการผลิตของเกษตรกร</b>				
	- ก่อสร้างมาตรการบริหารจัดการน้ำใต้ดิน	แห่ง	20	20	100
	- จัดทำระบบกระจายน้ำพลังงานแสงอาทิตย์	แห่ง	20	20	100
	- ก่อสร้างระบบอนุรักษ์ดินและน้ำ	ไร่	600	600	100

ที่	กิจกรรม	หน่วย นับ	แผนงาน	ผลงาน	%
<b>9</b>	<b>พัฒนาคุณภาพดินในระบบส่งเสริมเกษตรแบบแปลงใหญ่</b>				
	- ผลิต-จัดหาเมล็ดพันธุ์พืชปุ๋ยสด	ตัน	12	12	100
	- ส่งเสริมการปลูกพืชปุ๋ยสดปรับปรุงบำรุงดิน	ไร่	2,400	2,400	100
	- ผลิตปุ๋ยหมัก พด.	ตัน	18	18	100
	- ส่งเสริมการทำ/การใช้น้ำหมักชีวภาพ	ลิตร	29,600	29,600	100
	- บริการวิเคราะห์ดินและให้คำแนะนำการจัดการดิน-น้ำ-พืช	ตัวอย่าง	112	112	100
	- ถ่ายทอดองค์ความรู้การพัฒนาที่ดิน	ครั้ง	27	27	100
	กรมการข้าว				
	- โลกกลมตอซัง เพื่อเพิ่มอินทรีย์วัตถุและแร่ธาตุในดิน	แปลง	2	2	100
	- บริการวิเคราะห์ดินและให้คำแนะนำการจัดการดิน-น้ำ-พืช	ตัวอย่าง	4	4	100
	- ถ่ายทอดองค์ความรู้การพัฒนาที่ดิน	ครั้ง	6	6	100
<b>10</b>	<b>พัฒนาที่ดินเพื่อสนับสนุนการปรับเปลี่ยนการผลิตในพื้นที่ไม่เหมาะสมตาม Agri - Map</b>				
	- จัดทำระบบอนุรักษ์ดินและน้ำ ปรับเปลี่ยนกิจกรรมการผลิตในพื้นที่ไม่เหมาะสมตาม Agri-Map	ไร่	450	450	100
	- ค่าวัสดุปุ๋ยเพื่อการเกษตรปรับปรุงบำรุงดิน (โดโลไมท์)	ไร่	180	180	100
	- ผลิต-จัดหาเมล็ดพันธุ์พืชปุ๋ยสด	ตัน	2.5	2.5	100
	- ส่งเสริมการปลูกพืชปุ๋ยสดปรับปรุงบำรุงดิน	ไร่	500	500	100
	- ผลิตปุ๋ยหมัก สูตร พด.	ตัน	70	70	100
	- ผลิตน้ำหมักชีวภาพ	ลิตร	6,000	6,000	100
	- ปรับปรุงพื้นที่ดินกรด (โดโลไมท์)	ตัน	90	90	100
<b>11</b>	<b>สร้างมูลค่าเพิ่มจากวัสดุเหลือใช้ทางการเกษตร</b>				
	- เก็บข้อมูลในพื้นที่ ประเมินคุณภาพและจัดทำแนวทางการบริหารเพื่อสร้างมูลค่าเพิ่มวัสดุเหลือใช้รายตำบล และติดตามประเมินผลโครงการฯ (สพด.)	ตำบล	2	2	100

ที่	กิจกรรม	หน่วย นับ	แผนงาน	ผลงาน	%
<b>12</b>	<b>การบริหารจัดการทรัพยากรดินระดับตำบล</b>				
	- วิเคราะห์ชุมชนแบบมีส่วนร่วม (PRA)	ตำบล	10	10	100
	- จัดทำรูปเล่มโครงการบริหารจัดการทรัพยากรดินระดับตำบล	ตำบล	10	10	100
<b>13</b>	<b>การก่อสร้างแหล่งน้ำในไร่นานอกเขตชลประทาน</b>				
	- ค่าก่อสร้างแหล่งน้ำในไร่นา ขนาด 1,260 ลบ.ม.	บ่อ	180	180	100
	- ค่าควบคุมงานก่อสร้างแหล่งน้ำในไร่นา ขนาด 1,260 ลบ.ม.	บ่อ	180	180	100
	- จำนวนพื้นที่ทางการเกษตรได้รับประโยชน์จากการก่อสร้างแหล่งน้ำในไร่นานอกเขตชลประทาน	ไร่	360	360	100
<b>14</b>	<b>ส่งเสริมการดำเนินงานอันเนื่องมาจากพระราชดำริ</b>				
	การเรียนรู้ทรัพยากร (บำรุงแปลงปลูก)				
	- กิจกรรมปกป้องทรัพยากร	แห่ง	1	1	100
	- การศึกษาสถานภาพของดินและอนุรักษ์ทรัพยากรดินในพื้นที่โครงการอนุรักษ์พันธุกรรมพืชอันเนื่องมาจากพระราชดำริ	แห่ง	1	1	100
	สนับสนุนกิจกรรมด้านการพัฒนาที่ดินให้กับสมาชิกสวนพฤกษศาสตร์โรงเรียน	แห่ง	4	4	100
	- โรงเรียนใหม่	แห่ง	2	2	100
	- ต่อยอดโรงเรียนเดิม	แห่ง	2	2	100
<b>15</b>	<b>พัฒนาเทคโนโลยีการพัฒนาที่ดินในศูนย์เรียนรู้การเพิ่มประสิทธิภาพการผลิตสินค้าเกษตร/ศูนย์เครือข่าย</b>				
	- ฐานเรียนรู้ด้านเทคโนโลยีการจัดการดิน	ศูนย์	8	8	100
	- สนับสนุนการให้บริการด้านการพัฒนาที่ดินใน ศพก.	ศูนย์	8	8	100
<b>16</b>	<b>สร้างฝายชะลอน้ำเพื่อการอนุรักษ์ดินและน้ำ</b>				
	- ก่อสร้างฝายชะลอน้ำเพื่อการอนุรักษ์ดินและน้ำ	แห่ง	4	4	100
<b>17</b>	<b>ส่งเสริมการไกล่เกลี่ยและผลิตปุ๋ยอินทรีย์เพื่อลดการปล่อยก๊าซเรือนกระจก</b>				
	- ไกล่เกลี่ยต่อชั่ง	ไร่	1,069	1,069	100
	- ผลิตปุ๋ยหมักสูตร พด.	ตัน	107	107	100

ที่	กิจกรรม	หน่วย นับ	แผนงาน	ผลงาน	%
<b>18</b>	<b>การผลิตทุเรียนตามระบบการเกษตรปลอดภัย</b>				
	- จัดเก็บและจัดทำฐานข้อมูลเกษตรกรผู้ปลูกทุเรียนตามมาตรฐาน GAP	ราย	1	1	100
	- สนับสนุนปัจจัยการผลิตที่เหมาะสมให้กับเกษตรกรผลิตปุ๋ยอินทรีย์คุณภาพสูง ปุ๋ยหมัก ปุ๋ยน้ำหมักชีวภาพ อุปกรณ์ต่าง ๆ	ราย	10	10	100
	- สนับสนุนกิจกรรมการตรวจเยี่ยมแปลงเกษตรกร ตามมาตรฐาน GAP	ราย	1	1	100
	- ขยายผล สร้างองค์ความรู้ และสรุปผลการดำเนินงาน	ราย	10	10	100
	- ขยายผล สร้างองค์ความรู้ และสรุปผลการดำเนินงาน	ไร่	36	36	100
<b>19</b>	<b>เพิ่มประสิทธิภาพการใช้ประโยชน์ที่ดินในพื้นที่โครงการ 1 ตำบล 1 กลุ่มเกษตรกรทฤษฎีใหม่ (เพิ่มเติม)</b>				
	- กิจกรรมการผลิตปุ๋ยหมัก พด. (เพิ่มเติม)สนับสนุน (งบกลาง ปี 2568)	ตัน	145	145	100
<b>20</b>	<b>จัดการความเสื่อมโทรมของที่ดินด้วยแนวคิดความสมดุลการจัดการทรัพยากรที่ดิน (Land Degradation Neutrality : LDN)(เพิ่มเติม)</b>				
	ปรับปรุงบำรุงดินระยะหลังน้ำลด				
	- พืชปุ๋ยสด (ปอเทือง)	ตัน	16	16	100
	- สารเร่ง พด.1	ตัน	140	140	100
	- สารเร่ง พด.2	ลิตร	37,520	37,520	100

โครงการสำคัญ

ของสถานีพัฒนาที่ดินแพร่

ส่วนที่ 3

## การยกระดับการพัฒนาหมอดินอาสาเพื่อมีส่วนร่วม และศูนย์ปฏิบัติการพัฒนาที่ดิน

**สถานีพัฒนาที่ดินแพร่** ดำเนินการแต่งตั้งหมอดินอาสามาตั้งแต่ ปี พ.ศ. 2538 เพื่อทำหน้าที่เป็นผู้ช่วยเหลือ และสนับสนุนภารกิจประสานเชื่อมโยงระหว่างสถานีพัฒนาที่ดินกับเกษตรกรในระดับต่างๆ เป็นผู้รับและแจ้งข่าวสาร ด้านการพัฒนาที่ดินให้แก่เกษตรกรในเขตรับผิดชอบให้คำแนะนำ เผยแพร่ความรู้ ด้านการพัฒนาที่ดิน แนะนำผลิตภัณฑ์ต่างๆ ของกรมพัฒนาที่ดิน ร่วมดำเนินกิจกรรมการพัฒนาที่ดินที่ได้รับมอบหมาย เช่น การทำศูนย์เรียนรู้ / จุดเรียนรู้ รวบรวมปัญหา และความต้องการในพื้นที่ และเป็นผู้ช่วยในการบริการวัสดุปัจจัยการผลิตต่าง ๆ จังหวัดแพร่ มีหมอดินหมู่บ้าน 677 ราย และหมอดินอาสาประจำตำบล 78 ราย

### วัตถุประสงค์

- 2.1 เพื่อสร้างความเข้มแข็งให้กับหมอดินอาสาที่มีอาชีพที่มีความรู้ความชำนาญเฉพาะด้าน
- 2.2 เพื่อพัฒนาศักยภาพของหมอดินอาสาด้านการเกษตรโดยให้สามารถเข้าถึงข้อมูลและใช้เทคโนโลยีสารสนเทศในการพัฒนาพื้นที่การเกษตรของตนเอง
- 2.3 เพื่อปรับปรุงฐานข้อมูลหมอดินอาสาในรูปแบบดิจิทัลเพื่อพัฒนาเป็น Big data รองรับองค์กร 4.0

### วิธีการดำเนินงาน

1. จัดอบรมหมอดินอาสาประจำตำบล หมู่บ้าน ในพื้นที่ เพื่อมอบนโยบาย ภารกิจของหมอดินอาสา และชี้แจงแนวทางการดำเนินงาน โครงการ/กิจกรรมต่างๆ ในปี 2568 แบ่งการอบรมเป็นรุ่นตามรายอำเภอ โดยเจ้าหน้าที่หน่วยดำเนินการจัดอบรมในพื้นที่ให้แล้วเสร็จ
2. จัดอบรมหมอดินอาสาและคูงานศูนย์ฝึกปฏิบัติหมอดินอาสา
3. ส่งเสริมข้อมูลทางวิชาการในส่วนสถานีพัฒนาที่ดิน
4. ปรับปรุงศูนย์เรียนรู้การพัฒนาที่ดินในสถานีพัฒนาที่ดิน
5. ต่อยอดศูนย์ถ่ายทอดเทคโนโลยีการพัฒนาที่ดินเป็นศูนย์ฝึกปฏิบัติการพัฒนาที่ดิน
6. คู่มือรักษาศูนย์ฝึกปฏิบัติการพัฒนาที่ดิน ปี 2567

### ผลที่คาดว่าจะได้รับ

1. หมอดินอาสาและเกษตรกรทุกระดับได้รับคำแนะนำและสามารถเข้าถึงข้อมูลในถึงความรู้ และนำความรู้จากถึงความรู้หมอดินไปใช้ประโยชน์ในการพัฒนาที่ดินตามบริบทของท้องถิ่น
2. ยกระดับการถ่ายทอดความรู้และเทคโนโลยีของกรมพัฒนาที่ดินจากแบบเดิมมาเป็นการใช้เทคโนโลยีสารสนเทศ และประสานการดำเนินงานผ่านสื่อเว็บไซต์หมอดินอาสา
3. หมอดินอาสาที่ผ่านการฝึกปฏิบัติเฉพาะด้าน สามารถสร้างอาชีพ สร้างรายได้ให้แก่ตนเองและครอบครัวได้
4. เครือข่ายหมอดินอาสาได้รับการพัฒนาให้มีความเข้มแข็งสร้างความมั่นคงกับภาคเกษตรของประเทศไทย
5. กรมพัฒนาที่ดินได้ยกระดับฐานข้อมูลหมอดินอาสาเข้าสู่ Big Data เพื่อรองรับองค์กร 4.0

6. สามารถจัดตั้งศูนย์ถ่ายทอดเทคโนโลยีการพัฒนาดิน เพื่อเป็นศูนย์ถ่ายทอดเทคโนโลยีและ นวัตกรรม เพื่อให้เกษตรกร และผู้สนใจได้เข้ามา ศึกษา ดูงาน ด้านการพัฒนาดิน

7. เกษตรกรและผู้ที่เกี่ยวข้องสามารถนำเทคโนโลยีและนวัตกรรมด้านการพัฒนาดินไปใช้ได้ ในพื้นที่ของตนเองอย่างถูกต้อง

### ผลการดำเนินงาน

ที่	กิจกรรม	หน่วย นับ	แผนงาน	ผลงาน	%
	<b>การยกระดับการพัฒนาหมอดินอาสาเพื่อมีส่วนร่วมและ ศูนย์ปฏิบัติการพัฒนาดิน</b>				
	- การศึกษาดูงานและแลกเปลี่ยนเรียนรู้ในงานวันดินโลก ณ ศูนย์วิจัยอนุรักษ์ดินและน้ำ อำเภอบางบาล จังหวัดนครราชสีมา	ราย	6	6	100
	- การฝึกปฏิบัติและเรียนรู้ ณ ศูนย์ถ่ายทอดเทคโนโลยีการ พัฒนาดิน	ราย	78	78	100
	- การพัฒนาศักยภาพของหมอดินอาสาด้านการพัฒนาดิน ตามบริบทของท้องถิ่น	ราย	380	380	100
	- โครงการวันหมอดินอาสา ณ วันที่ 10 กุมภาพันธ์	โครงการ	1	1	100
	- ส่งเสริมข้อมูลทางวิชาการในส่วนของสถานีพัฒนาดิน	แห่ง	1	1	100
	- ปรับปรุงศูนย์เรียนรู้การพัฒนาดินในสถานีพัฒนาดิน	แห่ง	1	1	100
	- ต่อยอดศูนย์ถ่ายทอดเทคโนโลยีการพัฒนาดินเป็นศูนย์ ฝึกปฏิบัติการพัฒนาดิน	แห่ง	2	2	100
	- ดูแลรักษาศูนย์ฝึกปฏิบัติการพัฒนาดิน ปี 2567	แห่ง	2	2	100

รูปภาพประกอบการดำเนินงาน การยกระดับการพัฒนาหมอดินอาสาเพื่อมีส่วนร่วมและ  
ศูนย์ปฏิบัติการพัฒนาที่ดิน

กิจกรรม “การศึกษาดูงานและแลกเปลี่ยนเรียนรู้ในงานวันดินโลก ณ ศูนย์วิจัย  
อนุรักษ์ดินและน้ำ อำเภอปากช่อง



กิจกรรม “การฝึกปฏิบัติและเรียนรู้ ณ ศูนย์ถ่ายทอดเทคโนโลยีการพัฒนาดิน



กิจกรรม “การพัฒนาศักยภาพของหมอดินอาสาด้านการพัฒนาดินตามบริบทของท้องถิ่น”



## กิจกรรม “โครงการวันหมอดินอาสา ณ วันที่ ๑๐ กุมภาพันธ์”



## กิจกรรม “ส่งเสริมข้อมูลทางวิชาการในส่วนของสถานีพัฒนาที่ดิน”



กิจกรรม “ปรับปรุงศูนย์เรียนรู้การพัฒนาที่ดินในสถานีพัฒนาที่ดิน”



กิจกรรม “ต่อยอดศูนย์ถ่ายทอดเทคโนโลยีการพัฒนาที่ดินเป็นศูนย์ฝึกปฏิบัติการพัฒนาที่ดิน”



## ส่งเสริมและพัฒนาเทคโนโลยีชีวภาพทางดิน

**สถานีพัฒนาที่ดินแพร่** สนับสนุนการใช้เทคโนโลยีชีวภาพเพื่อการพัฒนาที่ดิน เช่น ผลิตภัณฑ์ พด.ต่างๆ เพื่อทดแทนการใช้สารเคมีทางการเกษตร พร้อมทั้งให้ความรู้ ส่งเสริมและสนับสนุนให้แก่หมอดินอาสา และเกษตรกร นำไปใช้ประโยชน์ในพื้นที่การเกษตรของตนเอง สนับสนุนให้เกษตรกร ทำการเกษตรที่ปลอดภัย ไม่ทำลายสิ่งแวดล้อม โดยสถานีพัฒนาที่ดินมีภารกิจในการให้คำแนะนำแก่เกษตรกร ในการสนับสนุนส่งเสริม การปรับปรุงบำรุงดิน และฟื้นฟูคุณภาพดินให้เหมาะสมต่อการทำเกษตรกรรมโดยตรง และได้มีการดำเนินโครงการส่งเสริมการใช้ สารอินทรีย์ลดใช้สารเคมีทางการเกษตรมาอย่างต่อเนื่อง ตั้งแต่ ปี 2550 จนถึงปัจจุบัน

### วัตถุประสงค์

1. เพื่อส่งเสริมให้เกษตรกรใช้สารอินทรีย์และลดการใช้สารเคมีทางการเกษตรที่ส่งผลต่อความ ปลอดภัยของ ผู้ผลิตและผู้บริโภค
2. เพื่อให้ความรู้แก่เกษตรกรในการทำเกษตรที่มุ่งสู่มาตรฐานการปฏิบัติทางการเกษตรที่ดี (Good Agricultural Practice; GAP)

### วิธีการดำเนินงาน

1. แนะนำให้ความรู้ด้านวิชาการเกี่ยวกับงานพัฒนาที่ดินแก่เกษตรกร และผู้ร่วมงาน เช่น การปรับปรุงบำรุง ดิน แนะนำการใช้ปุ๋ย วิธีการทำ การใช้ พด. ชนิดต่างๆ วิธีการเก็บตัวอย่างดิน เพื่อนำมาวิเคราะห์
2. ให้บริการแจกจ่ายผลิตภัณฑ์ของกรมพัฒนาที่ดิน เช่น สารเร่งชนิดต่างๆ น้ำหมักชีวภาพ และเอกสารชุด ความรู้และเทคโนโลยีการพัฒนาที่ดิน
3. ดำเนินการสาธิตการทำน้ำหมักชีวภาพ (พด.2) การทำสารป้องกันแมลงศัตรูพืช (พด.7)

### วิธีการดำเนินงาน

1. ร่วมจัดนิทรรศการในพื้นที่จังหวัดแพร่ ร่วมกับโครงการจังหวัดเคลื่อนที่ และคลินิกพระบรมฯ
2. แจกจ่ายสารเร่ง พด.1, 2, 3, 6, 7 และน้ำหมักชีวภาพ พด.2
3. แจกจ่ายเมล็ดพันธุ์พืชปุ๋ยสด
4. ให้ความรู้ด้านการพัฒนาที่ดินแก่เกษตรกรที่ร่วมงาน

### ผลการดำเนินงาน

ที่	กิจกรรม	หน่วย นับ	แผนงาน	ผลงาน	%
	<b>ส่งเสริมและพัฒนาเทคโนโลยีชีวภาพทางดิน</b>				
	- ส่งเสริมการผลิตและการใช้สารอินทรีย์	ราย	6,000	6,000	100
	- ผลิตน้ำหมักชีวภาพ	ขวด	12,000	12,000	100

รูปภาพประกอบการดำเนินงาน ส่งเสริมและพัฒนาเทคโนโลยีชีวภาพทางดิน

กิจกรรม “ส่งเสริมการผลิตและการใช้สารอินทรีย์”



## ปรับปรุงคุณภาพดินในพื้นที่ดินปัญหา

**พื้นที่เกษตรกรรม** ส่วนมากของจังหวัดแพร่ มีปัญหาความอุดมสมบูรณ์ต่ำ ดินขาดอินทรียวัตถุ และเป็นกรดจัด เนื่องจากการใช้ประโยชน์ที่ดินมาเป็นระยะเวลาานาน โดยขาดการปรับปรุงบำรุงดิน และเกษตรกรนิยม ใช้ปุ๋ยเคมีกันมาก ดังนั้น การปรับปรุงบำรุงดินโดยใช้วัสดุอินทรีย์ จึงได้รับการยอมรับจากเกษตรกรเป็นอันมาก วัสดุปรับปรุงบำรุงดินที่แนะนำได้แก่ ปูนโดโลไมท์ พืชปุ๋ยสด ปุ๋ยหมัก เป็นต้น

### วัตถุประสงค์

1. เพื่อให้เกษตรกรเห็นความสำคัญของการปรับปรุงบำรุงดิน
2. เพื่อแก้ปัญหาดินเสื่อมสภาพ

### วิธีการดำเนินงาน

1. จัดทำข้อมูลพื้นที่ดินกรด และพื้นที่ดินอุดมสมบูรณ์ต่ำ
2. สำรวจพื้นที่ที่มีความจำเป็นต้องการการแก้ไขปัญหา
3. คัดเลือกพื้นที่เพื่อสาธิตการปรับปรุงบำรุงดิน โดยดำเนินการกิจกรรมตามแนวทางของ กรมพัฒนาที่ดิน ดังนี้ การไถกลบตอซัง การใส่ปูนปรับสภาพกรดในดิน การทำปุ๋ยพืชสด การทำและการใช้ปุ๋ยหมัก
4. เก็บข้อมูลการเปลี่ยนแปลงของดิน เปรียบเทียบผลการดำเนินงาน เพื่อขยายผลต่อไป

### ผลการดำเนินงาน

ที่	กิจกรรม	หน่วย นับ	แผนงาน	ผลงาน	%
	<b>ปรับปรุงคุณภาพดินในพื้นที่ดินปัญหา</b>				
	- ส่งเสริมปูนเพื่อการเกษตร (โดโลไมท์)	ตัน	220	220	100
	- ส่งเสริมการปรับปรุงพื้นที่ดินกรด	ไร่	440	440	100

### รูปภาพประกอบการดำเนินงาน ปรับปรุงคุณภาพดินในพื้นที่ดินปัญหา

#### กิจกรรม “ส่งเสริมปูนเพื่อการเกษตร (โดโลไมท์)”



## ฟื้นฟูและป้องกันการชะล้างพังทลายของดิน

**ความเสื่อมโทรมของดิน** เกิดจากสาเหตุทางธรรมชาติ การใช้ที่ดินที่ไม่ถูกต้องขาดการบำรุงรักษา และขาดการอนุรักษ์ดินและน้ำ เป็นผลให้ความอุดมสมบูรณ์ของดินลดลง ผลผลิตพืชจึงตกต่ำ สาเหตุที่สำคัญอีกประการหนึ่งของความเสื่อมโทรมของดิน คือ การชะล้างพังทลายของดิน ซึ่งพบกระจายอยู่ทุกภาคของประเทศไทย 108.87 ล้านไร่ (กรมพัฒนาที่ดิน, 2546) ซึ่งก่อให้เกิดความสูญเสียดินในปี พ.ศ.2543 พื้นที่ที่มีการสูญเสียดินในระดับตั้งแต่ 2 ถึงมากกว่า 20 ตันต่อไร่ต่อปี ในพื้นที่ราบ (ความชันไม่เกินร้อยละ 35) มีจำนวนถึง 55.7 ล้านไร่ สำหรับพื้นที่สูง (ภูเขาที่ลาดหุบเขา มีความชันเกินกว่าร้อยละ 35) มีจำนวนถึง 53.2 ล้านไร่ (กรมพัฒนาที่ดิน, 2545) จากปัญหาดังกล่าวทำให้ประเทศไทยเริ่มต้นตัวกับการอนุรักษ์ดินและน้ำมากขึ้น ซึ่งปัจจุบันงานอนุรักษ์ดินและน้ำ มุ่งเน้นที่จะให้ประชาชนมีความรู้ความเข้าใจและมีส่วนร่วมดำเนินการทั้งร่างกายและแรงใจ โดยใช้มาตรการป้องกันการชะล้างพังทลายของดินผสมผสาน มุ่งที่พืชโดยเฉพาะหญ้าแฝกเป็นแนวทางการอนุรักษ์ดินและน้ำ และให้ความสำคัญในการป้องกันการเสื่อมโทรมของดินโดยรวม การป้องกันการสูญเสียเนื้อดินและเพิ่มอินทรีย์วัตถุควบคู่กันไป

นับตั้งแต่วันแรกที่พระบาทสมเด็จพระเจ้าอยู่หัว ได้มีพระราชดำริเกี่ยวกับหญ้าแฝกที่พระราชทานแก่ ดร.สุเมธ ตันติเวชกุล ณ พระตำหนักจิตรลดารโหฐาน เมื่อวันที่ 22 มิถุนายน 2534 หญ้าแฝกก็ได้กลายมาเป็นพืชที่หลายหน่วยงาน เช่น ศูนย์ศึกษาการพัฒนาอันเนื่องมาจากพระราชดำริสวนพฤกษศาสตร์ กรมพัฒนาที่ดิน กรมวิชาการเกษตร รวมทั้งหน่วยงานอื่นๆ อีกไม่ต่ำกว่า 30 หน่วยงาน ต่างก็เร่งศึกษาค้นคว้าวิจัยเรื่องหญ้าแฝก แม้ว่าในระยะหลายปีมานี้ จะได้มีการทดลองปลูกหญ้าแฝกและพืชหลายชนิดเพื่อใช้เป็นพืชป้องกัน ดินพังทลาย แต่หญ้าแฝกเป็นพืชชนิดเดียวที่ได้ผ่านการทดสอบ

กรมพัฒนาที่ดินซึ่งมีหน้าที่โดยตรงในการอนุรักษ์ดินและน้ำ การรักษาทรัพยากรดินและที่ดิน ไม่ให้เกิดการเสื่อมโทรม การใช้ประโยชน์ที่ดินให้ถูกต้องและเหมาะสมกับที่ดิน ดังนั้นการส่งเสริมการใช้หญ้าแฝกเพื่อการพัฒนาที่ดินโดยทำให้ดินมีความอุดมสมบูรณ์ ทั้งทางด้านเคมี กายภาพ รวมถึงชีวภาพ จึงเป็นงานหลักที่สำคัญของกรมฯ ในช่วง 10 ปีที่ผ่านมา กรมฯ ได้ทำการรณรงค์และส่งเสริมการใช้หญ้าแฝกอย่างต่อเนื่อง เพื่อให้เกษตรกรและผู้ที่เกี่ยวข้องได้นำไปใช้ประโยชน์ในพื้นที่เกษตรกรรม พื้นที่รอบแหล่งน้ำ พื้นที่สองข้างทาง หรือพื้นที่ที่เสี่ยงต่อการชะล้างพังทลายของหน้าดิน เช่น ริมฝั่งแม่น้ำ ซึ่งในปี 2568 มีการกำหนดแผนงาน กิจกรรมส่งเสริมการปลูก หญ้าแฝก เพื่ออนุรักษ์ดินและน้ำ มีเป้าหมายในการส่งเสริมและรณรงค์ให้เกษตรกรปลูก และการใช้ประโยชน์หญ้าแฝกอย่างต่อเนื่อง โดยมีเป้าหมายของการรณรงค์ทั้งในพื้นที่ทำการเกษตร และพื้นที่เพื่อรักษาทรัพยากรดิน

### วัตถุประสงค์

1. เพื่อให้เกษตรกรเห็นความสำคัญของการปลูกหญ้าแฝก และนำหญ้าแฝกไปใช้ประโยชน์ในพื้นที่การเกษตรอย่างแพร่หลาย
2. เพื่อให้เกษตรกรเห็นการเปลี่ยนแปลงของผลผลิตผลตอบแทน และปริมาณการใช้ปุ๋ยเคมีของเกษตรกรหลังจากนำหญ้าแฝกไปปลูกในพื้นที่การเกษตร
3. เพื่อการอนุรักษ์ดินและน้ำ รักษาความชื้นของดินปรับปรุงพื้นที่เสื่อมโทรม ช่วยให้สภาพของดินสามารถปลูกพืชได้

## ผลการดำเนินงาน

ที่	กิจกรรม	หน่วยนับ	แผน	ผลงาน	%
	<b>ฟื้นฟูและป้องกันการชะล้างพังทลายของดิน</b>				
	- อนุรักษ์และส่งเสริมการปลูกหญ้าแฝก (ปลูก+ส่งเสริม)	กล้า	4,056,000	4,056,000	100
	- ผลิตหญ้าแฝกเพื่อปลูก	กล้า	2,856,000	2,856,000	100
	- ผลิตหญ้าแฝกเพื่อส่งเสริม	กล้า	1,200,000	1,200,000	100
	- จัดทำระบบอนุรักษ์ดินและน้ำบนพื้นที่ลุ่ม - ดอน	ไร่	960	960	100
	- จัดทำระบบอนุรักษ์ดินและน้ำชุมชนบนพื้นที่สูง	ไร่	110	110	100
	- การจัดระบบอนุรักษ์ดินและน้ำในพื้นที่เสี่ยงภัยทางการเกษตร	ไร่	500	500	100
	- การจัดระบบอนุรักษ์ดินและน้ำในพื้นที่เสี่ยงภัยทางการเกษตร (เพิ่มเติม)	ไร่	100	100	100

### รูปภาพประกอบการดำเนินงาน ฟื้นฟูและป้องกันการชะล้างพังทลายของดิน

#### กิจกรรม “อนุรักษ์และส่งเสริมการปลูกหญ้าแฝก (ปลูก+ส่งเสริม)”



### กิจกรรม “จัดทำระบบอนุรักษ์ดินและน้ำบนพื้นที่ลุ่ม - ดอน”

แปลงที่ 1 บ้านศรีใจ หมู่ที่ 8 ตำบลตำผามอก อำเภอคลอง จังหวัดแพร่  
พื้นที่ดำเนินการ 960 ไร่



### กิจกรรม “จัดทำระบบอนุรักษ์ดินและน้ำชุมชนบนพื้นที่สูง”

บ้านปางยาง หมู่ 6 ตำบลไผ่โทน อำเภอร้องกวาง จังหวัดแพร่  
พื้นที่ดำเนินการ 110 ไร่



กิจกรรม “การจัดระบบอนุรักษ์ดินและน้ำในพื้นที่เสี่ยงภัยทางการเกษตร”

แปลงที่ 1 บ้านผาจับ หมู่ 6 ตำบลทุ่งแล้ง อำเภอลอง จังหวัดแพร่  
พื้นที่ดำเนินการ 100 ไร่



แปลงที่ 2 บ้านซอน หมู่ 1 ตำบลแม่พุง อำเภอวังชัน จังหวัดแพร่  
พื้นที่ดำเนินการ 100 ไร่



แปลงที่ 3 บ้านบุญเรือง หมู่ 4 ตำบลบ้านเวียง อำเภอร้องกวาง จังหวัดแพร่  
พื้นที่ดำเนินการ 200 ไร่



แปลงที่ 4 บ้านวังกวาง หมู่ 3 ตำบลแม่พุง อำเภอวังชัน จังหวัดแพร่  
พื้นที่ดำเนินการ 100 ไร่



## ธนาคารสินค้าเกษตร (ธนาคารปุ๋ยอินทรีย์)

**กรมพัฒนาที่ดิน** เป็นหน่วยงานที่ดำเนินการในการพัฒนาปรับปรุงคุณภาพดิน เพื่อให้สามารถใช้ประโยชน์จากดินได้อย่างยั่งยืน และเพื่อเป็นการช่วยเกษตรกรลดต้นทุนการผลิตโดยการใช้ปุ๋ยอินทรีย์เพื่อลดการใช้ปุ๋ยเคมี/สารเคมี หรือร่วมกันใช้อย่างเหมาะสม ได้ดำเนินการจัดตั้งธนาคารปุ๋ยอินทรีย์ขึ้นในพื้นที่การดูแลของสถานีพัฒนาที่ดินในแต่ละจังหวัด รวมถึงหน่วยงานภายในกรมพัฒนาที่ดินที่มีศักยภาพในการผลิต เพื่อผลิตปุ๋ยอินทรีย์ โดยมุ่งเน้นให้เกษตรกรนำเอาเศษวัสดุเหลือใช้ในไร่นา ในครัวเรือน และจากโรงงานอุตสาหกรรมมาฝากไว้ที่ธนาคาร ธนาคารจะทำการผลิตปุ๋ยอินทรีย์ให้เกษตรกรมาเบิกถอนเอาไปใช้ประโยชน์ เมื่อวัสดุนั้นย่อยสลายเป็นปุ๋ยแล้ว หรือให้เกษตรกรกู้ยืมปุ๋ยจากธนาคารไปใช้แล้วใช้หนี้ด้วยวัสดุเหลือใช้จากไร่นาและโรงงานอุตสาหกรรมหรือปุ๋ยคอก เพื่อให้เกิดการผลิตและมีการนำไปใช้ประโยชน์ได้ถูกต้อง มีราคาถูก พร้อมทั้งช่วยลดปัญหาการเผาและปัญหาจากการกำจัดหรือทิ้งขยะในอนาคต

### วัตถุประสงค์

- 1) ให้มีการดำเนินการผลิตและใช้ประโยชน์ปุ๋ยอินทรีย์อย่างต่อเนื่องและยั่งยืน
- 2) เพื่อกระตุ้นให้เกษตรกรเห็นความสำคัญของวัสดุเหลือใช้ในการเกษตรและโรงงานอุตสาหกรรม
- 3) ให้เกษตรกรลดละเลิกการเผาด้วยการนำเอาวัสดุเหลือใช้จากไร่นามาผลิตปุ๋ยอินทรีย์ลดการใช้ปุ๋ยเคมีเป็นการลดต้นทุนในการผลิต
- 4) เพื่อรณรงค์ส่งเสริมให้เกษตรกรทำการเกษตรแบบเกษตรอินทรีย์ให้มากขึ้น

### วิธีการและขั้นตอนการดำเนินงาน

- 1) สำรวจความต้องการปัจจัยการผลิต (วัสดุทางการเกษตร) ของธนาคารปุ๋ยอินทรีย์
- 2) สนับสนุนปัจจัยการผลิต (ปุ๋ยหมัก น้ำหมักชีวภาพ)
- 3) ถ่ายทอดเทคโนโลยีด้านการพัฒนาที่ดิน การใช้ปุ๋ยเคมีที่เหมาะสมร่วมกับปุ๋ยอินทรีย์
- 4) ดำเนินการผลิตตามเป้าหมายที่ได้รับ เพื่อให้สมาชิกเบิกถอนมาใช้ประโยชน์ต่อไป
- 5) รายงานผลการดำเนินงาน

### ผลการดำเนินงาน

ที่	กิจกรรม	หน่วย นับ	แผนงาน	ผลงาน	%
	<b>ธนาคารปุ๋ยอินทรีย์</b>				
	- ต่อยอดธนาคารปุ๋ยอินทรีย์	แห่ง	1	1	100
	- ธนาคารปุ๋ยหมัก พด.	ตัน	5	5	100
	- ธนาคารน้ำหมักชีวภาพ	ลิตร	3,850	3,850	100

## รูปภาพประกอบการดำเนินงาน ธนาคารปุ๋ยอินทรีย์

### กิจกรรม “ต่อยอดธนาคารปุ๋ยอินทรีย์”



## ส่งเสริมการใช้สารอินทรีย์ลดการใช้สารเคมีทางการเกษตร

**กรมพัฒนาที่ดิน** มีนโยบายขับเคลื่อนการดำเนินงานส่งเสริมการใช้สารอินทรีย์ลดการใช้สารเคมีทางการเกษตร พัฒนาเกษตรกรกลุ่มเดิมที่เข้มแข็ง เพื่อพัฒนาสู่เกษตรกรอินทรีย์ โดยการอบรมถ่ายทอดองค์ความรู้ด้านการผลิตสารอินทรีย์จากผลิตภัณฑ์จุลินทรีย์ พด.ของกรมพัฒนาที่ดิน การปรับปรุงบำรุงดิน การจัดการดินให้มีความเหมาะสมกับการทำการเกษตร เพื่อเป็นการสนับสนุนเกษตรกรที่มีศักยภาพและมีความมุ่งมั่นในการผลิตสารอินทรีย์เพื่อลดการใช้สารเคมีทางการเกษตร และได้เห็นความสำคัญในการสนับสนุนส่งเสริมให้เด็กและเยาวชน ได้รับองค์ความรู้เรื่องทรัพยากรดิน ให้เยาวชนได้มีความรู้พื้นฐานด้านการเกษตรและการพัฒนาที่ดินได้อย่างถูกต้อง ดังนั้นการถ่ายทอดองค์ความรู้ให้แก่เยาวชนจึงมีความสำคัญ และหวังให้หมอดินน้อยสามารถเป็นแกนนำในการช่วยรณรงค์และขยายผลไปสู่ผู้ปกครอง นักเรียนและเกษตรกรทั่วไป ในการเพิ่มผลผลิตพืชภายใต้การปรับปรุงบำรุงดิน และรักษาสิ่งแวดล้อม ตลอดจนเป็นการรณรงค์ส่งเสริมให้เกษตรกรเห็นความสำคัญในการปรับเปลี่ยนวิถีการผลิตเป็นการดำเนินการตามแนวเศรษฐกิจพอเพียง

### วัตถุประสงค์

1. เพื่อให้เกษตรกรได้รับการถ่ายทอดองค์ความรู้การผลิตและใช้สารอินทรีย์จากผลิตภัณฑ์จุลินทรีย์ พด.ของสถานีพัฒนาที่ดิน การปรับปรุงบำรุงดิน การจัดการดินให้มีความเหมาะสมกับการทำการเกษตร
2. เพื่อสนับสนุนปัจจัยการผลิตทางการเกษตรให้กับกลุ่มเกษตรกรที่มีศักยภาพและมีความมุ่งมั่นในการผลิตและใช้สารอินทรีย์เพื่อลดการใช้สารเคมีทางการเกษตร

### ผลการดำเนินงาน

ที่	กิจกรรม	หน่วย นับ	แผนงาน	ผลงาน	%
	<b>ส่งเสริมการใช้สารอินทรีย์ลดการใช้สารเคมีทางการเกษตร</b>				
	- พัฒนาต่อยอดกลุ่มส่งเสริมการใช้สารอินทรีย์ลดใช้สารเคมีเข้าสู่การปฏิบัติทางการเกษตรที่ดี (GAP) (กลุ่มเกรด A B C)	กลุ่ม ราย ไร่	50 500 5,000	50 500 5,000	100 100 100
	- ผลิต จัดหาเมล็ดพันธุ์พืชปุ๋ยสด	ตัน	12	12	100
	- ส่งเสริมการปลูกพืชปุ๋ยสดปรับปรุงบำรุงดิน	ไร่	2,400	2,400	100
	- สนับสนุนเกษตรกรอินทรีย์ในโรงเรียนใหม่	โรงเรียน	2	2	100
	- ต่อยอดโรงเรียนเดิม (ปี 50-67)	โรงเรียน	7	7	100
	- อบรมวิทยากร	ราย	9	9	100
	- หมู่บ้านปลอดขยะอินทรีย์ต้นแบบ (Zero Waste)	แห่ง	1	1	100

รูปภาพประกอบการดำเนินงาน ส่งเสริมการใช้สารอินทรีย์ลดการใช้สารเคมีทางการเกษตร

กิจกรรม “พัฒนาต่อยอดกลุ่มส่งเสริมการใช้สารอินทรีย์ลดใช้สารเคมีเข้าสู่การปฏิบัติทางการเกษตรที่ดี (GAP) (กลุ่มเกรด A B C)”



กิจกรรม “ส่งเสริมการปลูกพืชปุ๋ยสดปรับปรุงบำรุงดิน”



กิจกรรม “สนับสนุนเกษตรอินทรีย์ในโรงเรียนใหม่”



กิจกรรม “ต่อยอดโรงเรียนเดิม (ปี 50-67)”



กิจกรรม “สนับสนุนเกษตรอินทรีย์ในโรงเรียนใหม่”





## ส่งเสริมกลุ่มเกษตรกรเข้าสู่มาตรฐานเกษตรอินทรีย์แบบมีส่วนร่วม

เกษตรอินทรีย์เป็นกลยุทธ์ในการขับเคลื่อนการเกษตรของเกษตรกรรายย่อย การส่งเสริมสนับสนุนให้เกษตรกรรายย่อยมีผลผลิตที่มีคุณภาพ มีมาตรฐานการผลิตเป็นที่ยอมรับ ทำให้สามารถขยายช่องทาง การตลาด สร้างงานและสร้างรายได้ก่อเกิดการพัฒนาอย่างยั่งยืน และแก้ปัญหาต่างๆ ได้แก่ ด้านสิ่งแวดล้อม ความมั่นคงทางอาหาร ลดความยากจน และสร้างภูมิคุ้มกันต่อการเปลี่ยนแปลงของสภาพ ภูมิอากาศ

เกษตรอินทรีย์ไม่ได้ถูกจำกัดว่าจะต้องได้รับการรับรองจากหน่วยงานตรวจรับรองเท่านั้นยังมีเกษตรกรรายย่อยที่ทำเกษตรอินทรีย์ด้วยจิตวิญญาณ เป็นวิถีชีวิตอยู่ร่วมกับธรรมชาติอย่างเกื้อกูล อาจเรียกว่า “เกษตรอินทรีย์พื้นบ้าน หรือ เกษตรอินทรีย์ผสมผสาน” เกษตรกรเหล่านี้ไม่สามารถเข้าถึงหน่วย ตรวจรับรองได้ เพราะมีค่าตรวจรับรองสูงและไม่คุ้มกับผลผลิตที่มีน้อย รวมทั้งระบบการตรวจต้องมีเอกสาร ให้บันทึกจำนวนมาก ไม่เหมาะกับเกษตรกรรายย่อย ดังนั้นการขับเคลื่อนให้เกิดการกลุ่มผลิตเกษตรอินทรีย์ มากขึ้นเพื่อสนองความต้องการของผู้บริโภคจำเป็นต้องทำสอดคล้องกันทั้งระบบตั้งแต่การผลิต การรับประกันคุณภาพจนถึงการตลาด ขึ้นอยู่กับผู้ผลิตต้องการเข้าสู่การตลาดระดับใดที่คู่ค้าและผู้บริโภคยอมรับ

## วัตถุประสงค์

1. เพื่อให้เกษตรกรที่เข้าร่วมโครงการได้รับองค์ความรู้เรื่องระบบการผลิตเกษตรอินทรีย์ตามมาตรฐานเกษตรอินทรีย์ของประเทศไทย โดยสามารถยื่นขอรับรองมาตรฐานพืชอินทรีย์กับกรมวิชาการเกษตรและมาตรฐานข้าวอินทรีย์กับกรมการข้าว หรือยื่นขอรับรองมาตรฐานเกษตรอินทรีย์จากหน่วยตรวจรับรองภายนอก หรือได้ใบรับรองมาตรฐานเกษตรอินทรีย์จากมูลนิธิเกษตรอินทรีย์ โดยใช้กระบวนการรับรองเกษตรอินทรีย์แบบมีส่วนร่วม
2. เพื่อให้กลุ่มเกษตรกรได้เข้าใจถึงหลักการผลิตในระบบเกษตรอินทรีย์ และแนวทางการขับเคลื่อนกระบวนการรับรองแบบมีส่วนร่วม PGS ซึ่งสามารถนำมาปรับใช้ในการพัฒนากลุ่มให้ได้รับการรับรองมาตรฐานเกษตรอินทรีย์ PGS
3. เพื่อพัฒนากลุ่มเกษตรกรให้เข้าสู่ระบบการรับรองมาตรฐานเกษตรอินทรีย์ได้ และให้การสนับสนุนปัจจัยการผลิตทางการเกษตรที่จำเป็นสำหรับการผลิตในระบบเกษตรอินทรีย์

## ผลการดำเนินงาน

ที่	กิจกรรม	หน่วย นับ	แผนงาน	ผลงาน	%
	ส่งเสริมเกษตรกรผู้ผลิตเกษตรอินทรีย์ด้วยระบบการรับรองแบบมีส่วนร่วม (PGS)				
	- กลุ่มต่อ ยอดขั้นที่ 2	กลุ่ม ราย ไร่	1 5 15	1 5 15	100

รูปภาพประกอบการดำเนินงาน ส่งเสริมเกษตรกรผู้ผลิตเกษตรอินทรีย์ด้วยระบบการรับรองแบบมีส่วนร่วม (PGS)

กิจกรรม “การเตรียมความพร้อมเกษตรกรกลุ่มใหม่ขั้นที่ ๑”



## การบริหารจัดการดินและน้ำทั้งบนดินและใต้ดินในพื้นที่เสี่ยงภัยแล้ง เพื่อเพิ่มศักยภาพการผลิตของเกษตรกร

จากสถานการณ์น้ำและสถานการณ์เอลนีโญ ในช่วงฤดูแล้งปี 2566-2567 ปริมาณน้ำไม่เพียงพอต่อการทำเกษตรกรรม ซึ่งจากข้อมูลกรมอุตุนิยมวิทยารายงานว่า ปริมาณฝนสะสมในช่วงเดือนมกราคมถึงกันยายน 2566 มีปริมาณน้ำฝนสะสมเฉลี่ยต่ำกว่าค่าปกติถึงร้อยละ 20 และต่ำกว่า ปี 2565 ในช่วงเวลาเดียวกันถึงร้อยละ 33 ดังนั้น จึงมีความสำคัญในการกำหนดให้มีมาตรการลดผลกระทบให้เกษตรกรมีน้ำไว้ใช้ หรือเก็บความชุ่มชื้น ไว้ในดิน ในช่วงวิกฤตการณ์ภัยแล้ง เพื่อสร้างการปรับตัวของภาคเกษตรกรรมที่มีความอ่อนไหวต่อสภาพดิน ฟ้า อากาศ และปัญหาสภาพภูมิอากาศที่เปลี่ยนแปลง (Climate Change)

กรมพัฒนาที่ดินซึ่งมีภารกิจในการอนุรักษ์ดินและน้ำเป็นการทำให้เกิดการใช้ทรัพยากรดินและน้ำอย่างเหมาะสม ทำให้เกิดการรักษาดินให้มีความสามารถในการให้ผลผลิตสูงสุดและนานที่สุด เป็นการใช้ดินอย่างถูกวิธี งานพัฒนาการบริหารจัดการดินและน้ำบนดินและใต้ดินเป็นส่วนหนึ่งที่สำคัญของระบบอนุรักษ์ดินและน้ำ ซึ่งเป็นการชะลอความเร็วของน้ำ การเก็บกักตะกอน การป้องกันการสูญเสียน้ำดินรักษาความชื้นในดิน รวมทั้งเป็นการเก็บกักน้ำฝนที่ตกลงมาให้ไหลซึมลงใต้ดินอย่างช้า ๆ ทำให้เกิดความชื้นที่พืชสามารถนำไปใช้ประโยชน์ได้ อีกทั้งช่วยไม่ให้เกิดน้ำไหลบ่ากัดเซาะดินในพื้นที่ตอนล่างซึ่งก่อให้เกิดความเสียหาย เพิ่มประสิทธิภาพและเก็บกักน้ำไว้ใช้เพื่อการเกษตร ซึ่งเห็นว่าหากมีการบริหารจัดการดินและน้ำทั้งบนดินและใต้ดินก็จะช่วยเพิ่มประสิทธิภาพในการใช้ที่ดิน โดยเฉพาะการบรรเทาผลกระทบจากภัยแล้ง ในพื้นที่ทำการเกษตรที่มีโอกาสเสี่ยงภัยแล้ง

### วัตถุประสงค์

1. เกิดการบริหารจัดการดินและน้ำทั้งบนดินและใต้ดินด้วยมาตรการอนุรักษ์ดินและน้ำที่เหมาะสมเพื่อบรรเทาผลกระทบจากภัยแล้ง
2. เพิ่มศักยภาพการผลิตของเกษตรกร และลดผลกระทบจากภัยแล้ง

### ผลการดำเนินงาน

ที่	กิจกรรม	หน่วย นับ	แผนงาน	ผลงาน	%
	<b>การบริหารจัดการดินและน้ำทั้งบนดินและใต้ดินในพื้นที่เสี่ยงภัยแล้งเพื่อเพิ่มศักยภาพการผลิตของเกษตรกร</b>				
	- ก่อสร้างมาตรการบริหารจัดการน้ำใต้ดิน	แห่ง	20	20	100
	- จัดทำระบบกระจายน้ำพลังงานแสงอาทิตย์	แห่ง	20	20	100
	- ก่อสร้างระบบอนุรักษ์ดินและน้ำ	ไร่	600	600	100

รูปภาพประกอบการดำเนินงาน การบริหารจัดการดินและน้ำทั้งบนดินและใต้ดิน  
ในพื้นที่เสี่ยงภัยแล้งเพื่อเพิ่มศักยภาพการผลิตของเกษตรกร



## พัฒนาคุณภาพดินในระบบส่งเสริมเกษตรแบบแปลงใหญ่

โครงสร้างภาคการเกษตรของไทย เกษตรกรส่วนใหญ่เป็นเกษตรกรรายย่อย มีพื้นที่ถือครองทางการเกษตรขนาดเล็ก และเป็นการผลิตที่มีลักษณะต่างคนต่างทำ การดำเนินการลักษณะดังกล่าวทำให้ภาคเกษตรต้องเผชิญกับปัญหาและข้อจำกัดต่างๆ ซึ่งจะส่งผลกระทบต่อรายได้และความเป็นอยู่ของเกษตรกร เช่น ปัญหาด้านต้นทุนการผลิต ได้แก่ ค่าพันธุ์ ค่าปัจจัยการผลิตต่างๆ ค่าใช้จ่ายของเครื่องจักรกลการเกษตร และค่าจ้างแรงงานด้านการเกษตร รวมทั้ง ปัญหาการขาดอำนาจการต่อรองของเกษตรกรตลอดกระบวนการผลิต (Production Process) การจัดการห่วงโซ่อุปทาน (Supply Chain) และปัญหาด้านการถ่ายทอดองค์ความรู้และเทคโนโลยีที่ยังไม่เข้าถึงตัวเกษตรกรได้เท่าที่ควร

เพื่อเป็นการลดข้อจำกัดดังกล่าว จะต้องส่งเสริมให้เกษตรกรมีการรวมกลุ่มการผลิต และการบริหารจัดการร่วมกัน กระทรวงเกษตรและสหกรณ์มีภารกิจต้องดูแลคุณภาพชีวิตของเกษตรกร ต้องให้การสนับสนุนและส่งเสริมการผลิตสินค้าเกษตรของเกษตรกรให้มีคุณภาพได้มาตรฐานเพื่อเพิ่มขีดความสามารถในการแข่งขันของสินค้าเกษตร และเพิ่มรายได้ของเกษตรกร จึงได้กำหนดระบบการส่งเสริมการเกษตรแบบแปลงใหญ่ ที่มีการบริหารจัดการร่วมกันให้เกษตรกรเป็นศูนย์กลางในการดำเนินงาน ผลักดันให้เกษตรกรรวมกลุ่มในการผลิตเพื่อร่วมกันจัดหาปัจจัยการผลิตที่มีคุณภาพ ราคาเป็นธรรมเพื่อลดต้นทุน เพิ่มประสิทธิภาพการผลิต ตลอดจนการจัดการด้านการตลาดโดยหน่วยงานภาครัฐ ให้การสนับสนุนและอำนวยความสะดวก

### วัตถุประสงค์

1. เพื่อสนับสนุนให้เกษตรกรมีการรวมกลุ่มและบริหารจัดการร่วมกัน เพื่อให้เกิดการรวมกันผลิตและรวมกันจำหน่าย โดยมีตลาดรองรับที่แน่นอน
2. เพื่อให้เกษตรกรสามารถลดต้นทุนการผลิตและมีผลผลิตต่อหน่วยเพิ่มขึ้น รวมทั้งผลผลิตมีคุณภาพได้มาตรฐานภายใต้การบูรณาการของหน่วยงานภาครัฐและเอกชน

### ผลการดำเนินงาน

ที่	กิจกรรม	หน่วยนับ	แผนงาน	ผลงาน	%
	<b>พัฒนาคุณภาพดินในระบบส่งเสริมเกษตรแบบแปลงใหญ่</b>				
	- ผลิต-จัดหาเมล็ดพันธุ์พืชปุ๋ยสด	ตัน	12	12	100
	- ส่งเสริมการปลูกพืชปุ๋ยสดปรับปรุงบำรุงดิน	ไร่	2,400	2,400	100
	- ผลิตปุ๋ยหมัก พด.	ตัน	18	18	100
	- ส่งเสริมการทำ/การใช้น้ำหมักชีวภาพ	ลิตร	29,600	29,600	100
	- บริการวิเคราะห์ดินและให้คำแนะนำการจัดการดิน-น้ำ-พืช	ตัวอย่าง	112	112	100
	- ถ่ายทอดองค์ความรู้การพัฒนาที่ดิน	ครั้ง	27	27	100

ที่	กิจกรรม	หน่วย นับ	แผนงาน	ผลงาน	%
	<b>พัฒนาคุณภาพดินในระบบส่งเสริมเกษตรแบบแปลงใหญ่ (กรมการข้าว)</b>				
	- โกลบตอซัง เพื่อเพิ่มอินทรีย์วัตถุและแร่ธาตุในดิน	แปลง	2	2	100
	- บริการวิเคราะห์ดินและให้คำแนะนำการจัดการดิน-น้ำ-พืช	ตัวอย่าง	4	4	100
	- ถ่ายทอดองค์ความรู้การพัฒนาที่ดิน	ครั้ง	6	6	100

### พื้นที่ดำเนินการ

ลำดับ ที่	ปีที่เริ่ม ดำเนินการ	สินค้า	พื้นที่ดำเนินการ			พื้นที่ (ไร่)	จำนวน เกษตรกร (ราย)
			หมู่	ตำบล	อำเภอ		
1	2566	(3) ยางพารา	1	บ่อเหล็กทอง	ลอง	681	81
2	2566	(3) ยางพารา	4	ทุ่งแล้ง	วังชัน	373	40
3	2566	(2) ข้าวโพดเลี้ยงสัตว์	1	ไม้โตน	ร้องกวาง	1,253	84
4	2566	(2) ข้าวโพดเลี้ยงสัตว์	4	ทุ่งศรี	ร้องกวาง	827	79
5	2566	(4) พืชผัก/สมุนไพร	1	น้ำเลา	ร้องกวาง	95	30
6	2566	(3) ส้มเขียวหวาน	3	วังชัน	วังชัน	475	37
7	2566	(3) ส้มเขียวหวาน	3	แม่ป่าก	วังชัน	419	42
8	2566	(2) ถั่วเขียว	3	ทุ่งแก้ว	หนองม่วงไข่	482	33
9	2566	(2) ข้าวโพดเลี้ยงสัตว์	9	แมยางตาล	ร้องกวาง	696	77
10	2566	(2) ข้าวโพดเลี้ยงสัตว์	2	ทุ่งศรี	ร้องกวาง	1,086	75
11	2566	(2) ข้าวโพดเลี้ยงสัตว์	9	บ้านเวียง	ร้องกวาง	469	72
12	2567	(2) ข้าวโพดเลี้ยงสัตว์	2	บ้านเวียง	ร้องกวาง	670	72
13	2567	(2) ข้าวโพดเลี้ยงสัตว์	3	บ้านเวียง	ร้องกวาง	1,235	77
14	2567	(2) ข้าวโพดเลี้ยงสัตว์	6	แมยางฮ่อ	ร้องกวาง	1,020	71
15	2567	(2) มันสำปะหลัง	2	นาพูน	วังชัน	578	37
16	2567	(3) ยางพารา		ทุ่งแล้ง	ลอง	307	35
17	2567	(3) ส้มเขียวหวาน	5	นาพูน	วังชัน	464	42
18	2567 (68)	(4) พืชผัก/สมุนไพร	2	แม่พุง	วังชัน	-	-
19	2567	(4) พืชผัก/สมุนไพร	9	เหมืองหม้อ	เมืองแพร์	35	35
20	2567	(4) พืชผัก/สมุนไพร	5	เหมืองหม้อ	เมืองแพร์	78	31
21	2568	(2) ข้าวโพดเลี้ยงสัตว์		ร้องเข็ม	ร้องกวาง	678	77
22	2568	(2) ข้าวโพดเลี้ยงสัตว์		น้ำเลา	ร้องกวาง	931	102
23	2568	(2) ข้าวโพดเลี้ยงสัตว์		น้ำเลา	ร้องกวาง	392	71
24	2568	(2) ข้าวโพดเลี้ยงสัตว์		บ้านเวียง	ร้องกวาง	560	87
25	2568	(2) ข้าวโพดเลี้ยงสัตว์		ร้องกวาง	ร้องกวาง	310	51
26	2568	(4) พืชผัก/สมุนไพร		หนองม่วงไข่	หนองม่วงไข่	10	31
27	2568	(2) มันสำปะหลัง		ไทรย้อย	เด่นชัย	490	31

## รูปภาพประกอบการดำเนินงาน พัฒนาคุณภาพดินในระบบส่งเสริมเกษตรแบบแปลงใหญ่

### กิจกรรม ส่งเสริมการปลูกพืชปุ๋ยสดปรับปรุงบำรุงดิน



### กิจกรรม ผลิตปุ๋ยหมัก พด.



กิจกรรม น้ำหมักชีวภาพ



กิจกรรม ถ่ายทอดองค์ความรู้การพัฒนาที่ดิน



## พัฒนาที่ดินเพื่อสนับสนุนการปรับเปลี่ยนการผลิตในพื้นที่ไม่เหมาะสมตาม Agri-Map

**กรมพัฒนาที่ดิน** จึงให้ความสำคัญกับพื้นที่ที่ไม่เหมาะสม (N) โดยเฉพาะในพื้นที่ที่ปลูกข้าว ซึ่งมีจำนวนมากถึง 8.5 ล้านไร่ ทั่วประเทศ ให้เกิดการปรับเปลี่ยนพื้นที่ไม่เหมาะสม เพื่อทำการเกษตรผสมผสาน ให้เกิดผลผลิตที่เหมาะสมและมีประสิทธิภาพในการเพาะปลูกอย่างยั่งยืนในพื้นที่ที่ไม่เหมาะสม จึงได้จัดทำโครงการปรับเปลี่ยนพื้นที่ไม่เหมาะสมในการปลูกข้าว เพื่อทำการเกษตรผสมผสาน ภายใต้โครงการสนับสนุนการปรับเปลี่ยนโครงสร้างการผลิตตามแผนที่เกษตรเพื่อการบริหารจัดการเชิงรุก (Agri-Map) ของกระทรวงเกษตรและสหกรณ์ ที่คณะรัฐมนตรีได้มีมติเมื่อวันที่ 26 เมษายน 2559 รับทราบตามที่รัฐมนตรีว่าการกระทรวงเกษตรและสหกรณ์ รายงานว่าการจัดทำแผนที่เกษตรเพื่อการบริหารจัดการเชิงรุก (Agricultural Map for Adaptive Management : Agri-Map) มีวัตถุประสงค์เพื่อใช้เป็นแผนที่สำหรับบริหารจัดการทรัพยากรน้ำ การเพาะปลูก และผลผลิตด้านการเกษตรรายจังหวัด ให้สอดคล้องกับสถานการณ์ปัจจุบันและอนาคต ในมิติของปัจจัยการผลิต อุปสงค์ และอุปทาน

### วัตถุประสงค์

1. เพื่อช่วยเหลือเกษตรกรในพื้นที่ที่ไม่เหมาะสมในการปลูกข้าว ให้มีการปรับเปลี่ยนพื้นที่เป็นรูปแบบเกษตรผสมผสาน ให้ลดรายจ่าย เพิ่มรายได้ และสามารถช่วยเหลือตนเองได้
2. เพื่อลดพื้นที่ปลูกข้าวที่ไม่เหมาะสม ให้มีความเหมาะสมกับพื้นที่ และลด Supply ส่วนเกินจากตลาดที่เป็นผลให้ผลผลิตข้าวมีราคาตกต่ำ และไม่มีคุณภาพ

### ผลการดำเนินงาน

ที่	กิจกรรม	หน่วย นับ	แผนงาน	ผลงาน	%
	<b>พัฒนาที่ดินเพื่อสนับสนุนการปรับเปลี่ยนการผลิตในพื้นที่ไม่เหมาะสมตาม Agri - Map</b>				
	- จัดทำระบบอนุรักษ์ดินและน้ำ ปรับเปลี่ยนกิจกรรมการผลิตในพื้นที่ไม่เหมาะสมตาม Agri-Map	ไร่	450	450	100
	- ค่าวัสดุปุ๋ยเพื่อการเกษตรปรับปรุงบำรุงดิน (โดโลไมท์)	ไร่	180	180	100
	- ผลิต-จัดหาเมล็ดพันธุ์พืชปุ๋ยสด	ตัน	2.5	2.5	100
	- ส่งเสริมการปลูกพืชปุ๋ยสดปรับปรุงบำรุงดิน	ไร่	500	500	100
	- ผลิตปุ๋ยหมัก สูตร พด.	ตัน	70	70	100
	- ผลิตน้ำหมักชีวภาพ	ลิตร	6,000	6,000	100
	- ปรับปรุงพื้นที่ดินกรด (โดโลไมท์)	ตัน	90	90	100

รูปภาพประกอบการดำเนินงาน  
พัฒนาที่ดินเพื่อสนับสนุนการปรับเปลี่ยนการผลิตในพื้นที่ไม่เหมาะสมตาม Agri-Map

กิจกรรม จัดทำระบบอนุรักษ์ดินและน้ำ  
ปรับเปลี่ยนกิจกรรมการผลิตในพื้นที่ไม่เหมาะสมตาม Agri-Map



กิจกรรม จัดทำระบบอนุรักษ์ดินและน้ำ  
ปรับเปลี่ยนกิจกรรมการผลิตในพื้นที่ที่ไม่เหมาะสมตาม Agri-Map



กิจกรรม ผลิต-จัดหาเมล็ดพันธุ์พืชปุ๋ยสด



กิจกรรม ปรับปรุงพื้นที่ดินกรด (โดโลไมท์)



กิจกรรม ผลิตปุ๋ยหมัก สูตร พด.



## การบริหารจัดการทรัพยากรดินระดับตำบล

ภายใต้รัฐธรรมนูญแห่งราชอาณาจักรไทย พุทธศักราช 2560 มาตรา 72 (1) ได้กำหนดให้มีการ “วางแผนการใช้ที่ดินของประเทศไทยให้เหมาะสมกับสภาพพื้นที่และศักยภาพของที่ดิน ตามหลักการพัฒนาอย่างยั่งยืน” ต่อมาได้มีประกาศสำนักนายกรัฐมนตรี เรื่อง การประกาศแผนการปฏิรูปประเทศ ลงวันที่ 6 เมษายน 2561 มีแผนการปฏิรูปด้านทรัพยากรธรรมชาติและสิ่งแวดล้อม ซึ่งกำหนดให้มีการจัดทำแผนการใช้ที่ดินของชาติทั้งระบบให้สอดคล้องและเหมาะสมกับศักยภาพของพื้นที่และการพัฒนาเศรษฐกิจและสังคมของประเทศ ปรับปรุงแผนการใช้ที่ดินตำบล จำนวน 7,225 ตำบล ให้แล้วเสร็จภายในปี 2570 ตลอดจนนำแผนการใช้ที่ดินตำบลไปสู่การปฏิบัติเพื่อเป็นไปตามรัฐธรรมนูญแห่งราชอาณาจักรไทย พ.ศ. 2560 และประกาศสำนักนายกรัฐมนตรี เรื่องการประกาศแผนปฏิรูปประเทศดังกล่าวข้างต้น จึงได้จัดทำแผนการใช้ที่ดินระดับตำบลขึ้น

### วัตถุประสงค์

1. เพื่อให้การใช้ที่ดินในระดับตำบล มีผลตอบสนองสูงสุดต่อหน่วยเนื้อที่และเป็นไปอย่างยั่งยืน

### ผลการดำเนินงาน

ที่	กิจกรรม	หน่วย นับ	แผนงาน	ผลงาน	%
<b>การบริหารจัดการทรัพยากรดินระดับตำบล</b>					
	- กิจกรรมวิเคราะห์ชุมชนแบบมีส่วนร่วม	ตำบล	10	10	100
	- จัดทำรูปเล่มโครงการบริหารจัดการทรัพยากรดินระดับตำบล	เล่ม	10	10	100

### รูปภาพประกอบการดำเนินงาน การบริหารจัดการทรัพยากรดินระดับตำบล

#### กิจกรรม กิจกรรมวิเคราะห์ชุมชนแบบมีส่วนร่วม





## การก่อสร้างแหล่งน้ำไร่นานอกเขตชลประทาน

**กรมพัฒนาที่ดิน** ได้มีการสร้างแหล่งน้ำในไร่นามาตั้งแต่อดีตซึ่งก็ยังไม่เพียงพอกับความต้องการของเกษตรกร โดยเฉพาะในพื้นที่นอกเขตชลประทานซึ่งมีเนื้อที่มากถึง 104.12 ล้านไร่ จึงยังมีความต้องการแหล่งน้ำเพื่อทำการเกษตรอีกเป็นจำนวนมาก ดังนั้น การขุดสระน้ำในพื้นที่ทำการเกษตรของเกษตรกรโดยเน้นพื้นที่เป้าหมายนอกเขตชลประทานจึงมีความจำเป็นเร่งด่วนที่ต้องดำเนินการ เพื่อให้มีการใช้ประโยชน์แหล่งน้ำในไร่นา พื้นผิวดินพื้นชีวิตเพิ่มผลผลิตเพิ่มรายได้ และเป็นไปตามความสมัครใจและความต้องการของเกษตรกรอย่างต่อเนื่องต่อไป

### วัตถุประสงค์

1. เพื่อเพิ่มประสิทธิภาพการกักเก็บน้ำไว้ในพื้นที่ทำการเกษตรนอกเขตชลประทาน
2. เพื่อเพิ่มผลผลิตและรายได้ให้แก่เกษตรกร

### วิธีการดำเนินงาน

1. เจ้าหน้าที่ทำการคัดเลือกพื้นที่เกษตรกรที่แจ้งความต้องการขุดสระตามหลักเกณฑ์ดังนี้
  - บริเวณที่จะทำการขุดสระเก็บน้ำประจำไร่นา จะต้องเป็นพื้นที่ลุ่มหรือในพื้นที่เหมาะสมแก่การทำนา

ความลาดชันของพื้นที่ไม่เกิน 2 เปอร์เซ็นต์

  - สระที่จะขุดต้องมีพื้นที่รับน้ำทำไม่น้อยกว่า 8 เท่าของขนาดสระโดยให้สังเกตจากร่องน้ำหรือข้อมูลปริมาณน้ำท่าในพื้นที่
  - บริเวณที่จะขุดสระจะต้องเป็นดินที่มีดินเหนียวปนอยู่ไม่น้อยกว่า 20 เปอร์เซ็นต์ตลอดความลึก 3 เมตรจากผิวดินเพื่อให้กักเก็บน้ำได้
  - ความลึกของสระ จะต้องไม่เกิน 3 เมตร
  - สระเก็บน้ำมีความจุอย่างน้อย 1,260 ลบ.ม.ตามปริมาณงานดินขุดโดยสระเก็บน้ำไม่จำเป็นต้องเป็นไปตามรูปแบบมาตรฐานอาจเป็นรูปสี่เหลี่ยมผืนผ้าหรือรูปแบบอื่นได้
2. การมีส่วนร่วมของเกษตรกร
  - เกษตรกรที่เข้าร่วมโครงการจะมีส่วนร่วมในการสนับสนุนค่าใช้จ่ายในการดำเนินการขุดสระน้ำจำนวน 2,500 บาทต่อบ่อเป็นค่าขนย้ายเครื่องจักร
  - พื้นที่ขุดสระน้ำจะต้องเป็นพื้นที่ทำการเกษตร ที่เกษตรกรเป็นเจ้าของมีเอกสารสิทธิ์ และมีหนังสือยินยอมให้เข้าดำเนินการขุดสระน้ำ ทั้งนี้ เกษตรกรเจ้าของที่ดินจะเป็นผู้คัดเลือกพื้นที่ขุดสระน้ำโดยเจ้าหน้าที่กรมพัฒนาที่ดินจะให้คำปรึกษาแนะนำตรวจสอบความเหมาะสมรูปแบบของสระน้ำขนาดอย่างน้อย 1,260 ลบ.ม.สามารถปรับได้ตามความเหมาะสมของพื้นที่
  - ภายหลังจากการขุดสระเสร็จเรียบร้อยเกษตรกรต้องมีความตั้งใจประกอบอาชีพทางการเกษตร
  - สถานีพัฒนาที่ดินจะประสานหน่วยงานที่เกี่ยวข้องเข้าร่วมบูรณาการการพัฒนาอาชีพให้แก่เกษตรกรได้แก่ด้านการประมงการเลี้ยงสัตว์การปลูกพืชเป็นต้น

## ผลการดำเนินงาน

ที่	กิจกรรม	หน่วย นับ	แผนงาน	ผลงาน	%
	<b>การก่อสร้างแหล่งน้ำในไร่นานอกเขตชลประทาน</b>				
	- ค่าก่อสร้างแหล่งน้ำในไร่นา ขนาด 1,260 ลบ.ม.	บ่อ	180	180	100
	- ค่าควบคุมงานก่อสร้างแหล่งน้ำในไร่นา ขนาด 1,260 ลบ.ม.	บ่อ	180	180	100
	- จำนวนพื้นที่ทางการเกษตรได้รับประโยชน์จากการก่อสร้างแหล่งน้ำในไร่นานอกเขตชลประทาน	ไร่	360	360	100

### รูปภาพประกอบการดำเนินงาน การก่อสร้างแหล่งน้ำในไร่นานอกเขตชลประทาน

กิจกรรม การก่อสร้างแหล่งน้ำในไร่นา ขนาด ๑,๒๖๐ ลบ.ม.



## ส่งเสริมการดำเนินงานอันเนื่องมาจากพระราชดำริ

ตามกรอบแผนแม่บทโครงการอนุรักษ์พันธุกรรมพืชอันเนื่องมาจากพระราชดำริ สมเด็จพระเทพรัตนราชสุดาฯ สยามบรมราชกุมารี ระยะ 5 ปีที่หก (ตุลาคม 2559-กันยายน 2564) ภายใต้กรอบการเรียนรู้ทรัพยากร กิจกรรมที่ 1 กิจกรรมปกป้องทรัพยากร เป็นกิจกรรมที่มีแนวปฏิบัติให้มีพื้นที่ปกปักพื้นที่ป่าธรรมชาติให้มีกระจายอยู่ทั่วประเทศ ในทุกเขตพรรณพฤกษชาติ โดยดำเนินงานนอกพื้นที่รับผิดชอบของ กรมป่าไม้ และกรมอุทยานแห่งชาติสัตว์ป่าและพันธุ์พืช ดำเนินการในพื้นที่ป่าธรรมชาติของหน่วยงานในสังกัดกรมพัฒนาที่ดิน จากนั้นมีการสำรวจจัดทำทะเบียน รหัสไม้ประจำต้นไม้ สำรวจดินและทรัพยากรชีวภาพอื่นๆ ศึกษาและนำมาใช้ประโยชน์ต่อไป และภายใต้กรอบการสร้างจิตสำนึก กิจกรรมที่ 7 กิจกรรมสร้างจิตสำนึกในการอนุรักษ์ทรัพยากร งานอบรม กรมพัฒนาที่ดิน ตระหนักถึงความสำคัญของโรงเรียนซึ่งถือเป็นแหล่งเรียนรู้เบื้องต้นของเยาวชน จึงดำเนินการถ่ายทอดองค์ความรู้ด้านการปลูกจิตสำนึกการเรียนรู้ให้แก่เยาวชน ให้มีความรู้ ความเข้าใจ รู้จักรักษา หวงแหน และเห็นความสำคัญของทรัพยากรดิน สามารถใช้ประโยชน์ที่ดินได้อย่างถูกต้องและยั่งยืน ขยายผลไปสู่ผู้ปกครองและเกษตรกรทั่วไป และพัฒนาไปสู่การเป็นเกษตรกรที่มีคุณภาพในอนาคต

### วัตถุประสงค์

1. เพื่อสนองพระราชดำริโครงการอนุรักษ์พันธุกรรมพืชอันเนื่องมาจากพระราชดำริฯ (อพ.สธ.)
2. เพื่อรักษาทรัพยากรดั้งเดิมในพื้นที่ปกปักทรัพยากรของสถานีพัฒนาที่ดิน
3. เพื่อถ่ายทอดองค์ความรู้และปลูกจิตสำนึกด้านการอนุรักษ์ทรัพยากรดินให้กับโรงเรียนที่เป็นสมาชิกสวนพฤกษศาสตร์โรงเรียน

### ผลการดำเนินงาน

ที่	กิจกรรม	หน่วย นับ	แผนงาน	ผลงาน	%
	<b>ส่งเสริมการดำเนินงานอันเนื่องมาจากพระราชดำริ</b>				
	การเรียนรู้ทรัพยากร (บำรุงแปลงปลูก)				
	- กิจกรรมปกปักทรัพยากร	แห่ง	1	1	100
	- การศึกษาสถานภาพของดินและอนุรักษ์ทรัพยากรดินในพื้นที่โครงการอนุรักษ์พันธุกรรมพืชอันเนื่องมาจากพระราชดำริ	แห่ง	1	1	100
	สนับสนุนกิจกรรมด้านการพัฒนาที่ดินให้กับสมาชิกสวนพฤกษศาสตร์โรงเรียน	แห่ง	4	4	100
	- โรงเรียนใหม่	แห่ง	2	2	100
	- ต่อยอดโรงเรียนเดิม	แห่ง	2	2	100

รูปภาพประกอบการดำเนินงาน  
ส่งเสริมการดำเนินงานอันเนื่องมาจากพระราชดำริ

กิจกรรมปลูกพืชรักษา



กิจกรรม “การศึกษาสถานภาพของดินและอนุรักษ์ทรัพยากรดินในพื้นที่โครงการอนุรักษ์พันธุกรรมพืชอันเนื่องมาจากพระราชดำริ”



กิจกรรม “สนับสนุนกิจกรรมด้านการพัฒนาที่ดินให้กับสมาชิกสวนพฤกษศาสตร์โรงเรียน”



## พัฒนาเทคโนโลยีการพัฒนาที่ดินในศูนย์เรียนรู้ การเพิ่มประสิทธิภาพการผลิตสินค้าเกษตร (ศพก.)

กระทรวงเกษตรและสหกรณ์ จึงได้จัดตั้งศูนย์เรียนรู้การเพิ่มประสิทธิภาพการผลิตสินค้าเกษตร (ศพก.) ขึ้นเพื่อให้เป็นแหล่งเรียนรู้ด้านการเกษตรของชุมชนที่เกิดจากปัญหาของชุมชนและสามารถตอบสนองความต้องการด้านการเกษตรของชุมชนได้ และเป็นเครื่องมือในการส่งเสริมการเกษตร โดยเน้นการเรียนรู้จากเกษตรกรต้นแบบที่ประสบความสำเร็จในการเพิ่มประสิทธิภาพการผลิตสินค้าเกษตร ในประเด็นการเพิ่มผลผลิต การลดต้นทุนการผลิต การพัฒนาคุณภาพและการปรับเปลี่ยนพฤติกรรมการผลิต ตลอดจนยึดหลักปรัชญาของเศรษฐกิจพอเพียง โดยใช้กระบวนการเรียนรู้แบบมีส่วนร่วมอย่างต่อเนื่องตลอดฤดูกาลผลิต เกษตรกรมีการแลกเปลี่ยนเรียนรู้กับเกษตรกรต้นแบบ ในลักษณะของเกษตรกรสอนเกษตรกร เพื่อให้เกษตรกรที่มาเรียนรู้เกิดความรู้ ความเข้าใจ และเกิดจิตสำนึกในการเพิ่มประสิทธิภาพการผลิตสินค้าเกษตร ที่มีการใช้ปัจจัยการผลิตได้อย่างเหมาะสม และนำองค์ความรู้ที่ได้รับจาก ศพก. ไปประยุกต์ใช้เพื่อลดต้นทุนการผลิต เพิ่มปริมาณและคุณภาพของผลผลิต ผลผลิตสินค้าที่ค้ำประกันถึงสภาพแวดล้อม และมีระบบการผลิตที่พึ่งพาตนเองได้อย่างยั่งยืน รวมทั้งยังเป็นจุดที่ให้บริการข้อมูลข่าวสารและบริการด้านการเกษตรต่าง ๆ กับเกษตรกร อีกทั้งยังใช้เป็นจุดนัดพบในการพบปะพูดคุยของเจ้าหน้าที่กับเกษตรกรและเกษตรกรกับเกษตรกรด้วยกันเอง

### วัตถุประสงค์

1. เป็นศูนย์กลางในการถ่ายทอดเทคโนโลยีการผลิต การบริหารจัดการ และการตลาดแก่เกษตรกร รวมทั้งการให้บริการทางการเกษตร และเผยแพร่ข้อมูลข่าวสารในพื้นที่
2. เพื่อเป็นกลไกในการบูรณาการการทำงานของหน่วยงานต่าง ๆ ในการแก้ไขปัญหาและพัฒนาการเกษตรในพื้นที่

### กระบวนการดำเนินงาน

1. กระบวนการถ่ายทอดเทคโนโลยี
  - 1.1 วิเคราะห์เกษตรกรเป้าหมายจากเกษตรกรในพื้นที่ที่ประกอบอาชีพตามชนิดสินค้าหลักในระดับอำเภอ
  - 1.2 คัดเลือกเกษตรกรผู้นำที่จะทำหน้าที่ในการถ่ายทอดความรู้แก่เกษตรกรเป้าหมายในอำเภอให้ครอบคลุมทุกตำบลที่ผลิตสินค้าหลัก โดยมีสัดส่วนเกษตรกรผู้นำ 1 คน รับผิดชอบเกษตรกรเป้าหมาย 25 – 30 คน
  - 1.3 พัฒนาเกษตรกรผู้นำ เพื่อให้มีความรู้ สามารถเป็นวิทยากรถ่ายทอดความรู้แก่เกษตรกรเป้าหมายได้ โดยใช้กระบวนการเรียนรู้แบบมีส่วนร่วม โรงเรียนเกษตรกร เป็นต้น
  - 1.4 เกษตรกรผู้นำจัดการเรียนรู้แก่เกษตรกรเป้าหมายในชุมชนของตนเอง โดยใช้กระบวนการเรียนรู้แบบมีส่วนร่วม โรงเรียนเกษตรกร เป็นต้น
2. กระบวนการให้บริการ
  - 2.1 เกษตรกรทั่วไปสามารถเข้ามารับบริการทางวิชาการ และข้อมูลข่าวสารต่างๆ รวมทั้งสามารถเข้าเรียนรู้ตามหลักสูตรและแผนการถ่ายทอดที่กำหนด โดยการศึกษาและแลกเปลี่ยนกับเกษตรกรต้นแบบและเกษตรกรผู้นำที่ศูนย์เรียนรู้ฯ ในประเด็นวิชาการ เทคโนโลยี หรือปัญหาต่างๆ ที่เกิดขึ้นระหว่างฤดูกาลผลิตซึ่งทำให้ได้รับการช่วยเหลือ แก้ไขปัญหาด้านการเกษตรได้ตรงต่อความต้องการ และทันต่อสถานการณ์
  - 2.2 ให้บริการเผยแพร่ข้อมูลข่าวสารผ่านช่องทางต่างๆ เช่น เกษตรกรผู้นำ อคม. และสื่อต่างๆ

### 3. การบูรณาการทำงาน

หน่วยงานต่างๆ ทั้งภาครัฐและเอกชน รวมถึงสถาบันการศึกษาต่างๆ สามารถเข้าไปให้การสนับสนุนการดำเนินงานของศูนย์เรียนรู้การเพิ่มประสิทธิภาพการผลิตสินค้าเกษตร ได้ตามบทบาทหน้าที่ของแต่ละหน่วยงาน ในการถ่ายทอดความรู้และเผยแพร่ข้อมูลข่าวสาร รวมทั้งให้การสนับสนุนปัจจัยการผลิตต่างๆ ได้แก่

3.1 การจัดการเรียนรู้โดยหน่วยงานที่เกี่ยวข้อง ร่วมกับเกษตรกรต้นแบบในการจัดทำหลักสูตร กำหนดฐานการเรียนรู้ วางแผนการเรียนรู้ ดำเนินการจัดการเรียนรู้ตามแผน และประเมินผลการเรียนรู้

3.2 พัฒนาโครงสร้างพื้นฐานของศูนย์ให้มีความพร้อมในการบริการและถ่ายทอดเทคโนโลยี เช่น ระบบการให้น้ำ เครื่องจักรกล วัสดุการเกษตร ชุดตรวจสอบดิน เมล็ดพันธุ์ สารชีวภัณฑ์ต่างๆ ฯลฯ

#### ผลการดำเนินงาน

ที่	กิจกรรม	หน่วย นับ	แผนงาน	ผลงาน	%
	<b>พัฒนาเทคโนโลยีการพัฒนาที่ดินในศูนย์เรียนรู้การเพิ่มประสิทธิภาพการผลิตสินค้าเกษตร/ศูนย์เครือข่าย</b>				
	- ฐานเรียนรู้ด้านเทคโนโลยีการจัดการดิน	ศูนย์	8	8	100
	- สนับสนุนการให้บริการด้านการพัฒนาที่ดินใน ศพก.	ศูนย์	8	8	100

#### รูปภาพประกอบการดำเนินงาน พัฒนาเทคโนโลยีการพัฒนาที่ดินในศูนย์เรียนรู้ การเพิ่มประสิทธิภาพการผลิตสินค้าเกษตร (ศพก.)



## ส่งเสริมการไถกลบและผลิตปุ๋ยอินทรีย์เพื่อลดการปล่อยก๊าซเรือนกระจก

ปัญหามลภาวะทางอากาศเริ่มทวีความรุนแรงมากขึ้น หลายจังหวัดทางภาคเหนือเกิดภาวะวิกฤติจึงต้องประกาศเป็นจังหวัดภัยพิบัติทางธรรมชาติโดยเฉพาะในช่วงฤดูหนาว ซึ่งประชาชนต้องสูดดมหมอกควันพิษเข้าไป ส่งผลกระทบบ่อให้เกิดโรคทางเดินหายใจ โดยเฉพาะกับเด็กและผู้สูงอายุ หรือผู้ที่มีโรคประจำตัวอื่น ๆ ซึ่งการแก้ปัญหามลภาวะทางอากาศโดยการรณรงค์ห้ามเผาป่า เผาเศษวัสดุ และเผาขยะจากชุมชนต่าง ๆ ยังไม่สามารถแก้ปัญหานี้ได้ เนื่องจากยังมีการพบเห็นการเผาอยู่ทุกปี การให้ความรู้ ให้คำแนะนำ และส่งเสริมให้ความรู้แก่เกษตรกร และผู้นำในชุมชนให้ตระหนักถึงปัญหาและร่วมมือกันอย่างจริงจังในการไม่เผาเศษวัสดุ หากมีการเผาก็ให้มีบดลงโทษ และมีรางวัลให้แก่ผู้แจ้งเบาะแส และสร้างแรงจูงใจในการทำปุ๋ยหมักไว้ใช้เอง โดยการนำเศษวัสดุจากพื้นที่เกษตรกรรม เช่น ฟางข้าว ชังข้าวโพด เป็นต้น มาทำปุ๋ยหมักซึ่งจะเป็นการลดปัญหาการเผาเศษวัสดุได้ทางหนึ่ง ทั้งยังเป็นการเพิ่มมูลค่าให้แก่วัสดุเหล่านั้นและเพิ่มอินทรีย์วัตถุให้แก่ดินด้วย

### 2. วัตถุประสงค์

1. เพื่อจัดการเศษวัสดุในพื้นที่เกษตรกรรมตามหลักวิชาการ
2. เพื่อปรับปรุงบำรุงดินให้เหมาะสมกับการปลูกพืชได้อย่างยั่งยืน
3. เพื่อลดการปลดปล่อยก๊าซคาร์บอนไดออกไซด์ที่เกิดจากการเผาเศษวัสดุเพื่อเตรียมดินปลูกพืช

### ผลการดำเนินงาน

ที่	กิจกรรม	หน่วยนับ	แผนงาน	ผลงาน	%
	<b>ส่งเสริมการไถกลบและผลิตปุ๋ยอินทรีย์เพื่อลดการปล่อยก๊าซเรือนกระจก</b>				
	- ไถกลบตอซัง	ไร่	1,069	1,069	100
	- ผลิตปุ๋ยหมักสูตร พด.	ตัน	107	107	100
	- รณรงค์ส่งเสริมการไถกลบ	แห่ง	1	1	100

รูปภาพประกอบการดำเนินงาน ส่งเสริมการไถกลบและผลิตปุ๋ยอินทรีย์  
เพื่อลดการปล่อยก๊าซเรือนกระจก

กิจกรรม ประชุมชี้แจงโครงการ



กิจกรรมรณรงค์ส่งเสริมการไถกลบ (ไถกลบต่อซัง สร้างดินยั่งยืน พื้นที่แควดล้อม)



กิจกรรม ไถกลบตอซัง



กิจกรรม ผลิตปุ๋ยหมักสูตร พด.



## โครงการสร้างฝายชะลอน้ำเพื่อการอนุรักษ์ดินและน้ำ

**การสูญเสียดิน**จากกระบวนการชะล้างพังทลายของดิน พบว่า เกิดขึ้นอยู่ทั่วไปในประเทศทั้งในพื้นที่เกษตรกรรมและพื้นที่ต้นน้ำ โดยเฉพาะพื้นที่ที่มีความลาดชันและไม่มีมาตรการอนุรักษ์ดินและน้ำ ทำให้พื้นที่ดังกล่าวสูญเสียหน้าดินและธาตุอาหารพืช ซึ่งการสูญเสียดินจะส่งผลกระทบต่อเสถียรภาพหรือไม่ ขึ้นอยู่กับลักษณะของดินในแต่ละพื้นที่ ซึ่งปัจจุบันมาตรการอนุรักษ์ดินและน้ำที่ใช้กันอยู่สามารถแบ่งออกตามลักษณะของมาตรการได้เป็น 2 ประเภท คือ มาตรการวิธีกล และมาตรการวิธีพืช การเลือกใช้มาตรการอนุรักษ์ดินและน้ำในพื้นที่ให้เหมาะสม จึงมีความจำเป็นอย่างยิ่งในการป้องกันรักษาพื้นดินให้พ้นจากการกัดเซาะพังทลายของดิน รักษาความสมบูรณ์ของดิน และอนุรักษ์น้ำไว้ในดินให้คงอยู่พอแก่การเพาะปลูกพืชส่งผลถึง ประสิทธิภาพการผลิตทางการเกษตร และรักษาสภาพแวดล้อมให้ยั่งยืน

กรมพัฒนาที่ดิน ซึ่งมีภารกิจหลักด้านการอนุรักษ์ดินและน้ำ จึงได้น้อมนำแนวพระราชดำริของพระบาทสมเด็จพระเจ้าอยู่หัวรัชกาลที่ 9 เกี่ยวกับฝาย มาประยุกต์และพัฒนารูปแบบเพื่อลดปริมาณน้ำไหลบ่าเพื่อควบคุมหรือชะลอความเร็วของน้ำไหลบ่า การตักเก็บตะกอนและเพิ่มการไหลซึมของน้ำลงในดินบริเวณฝายชะลอน้ำ หรือ CHECK DAM ด้วยวิธีการชะลอน้ำในห้วยให้สามารถนำไปใช้ในเขตพื้นที่การเกษตร ในบริเวณโดยรอบรวมถึงสร้างความชุ่มชื้นให้แก่ระบบนิเวศ จึงดำเนินกิจกรรมสร้างฝายชะลอน้ำเพื่อการอนุรักษ์ดินและน้ำ โดยการคัดเลือกพื้นที่ที่มีศักยภาพในการพัฒนาและอยู่นอกเขตป่าไม้ และมีความพร้อมของเกษตรกร อีกทั้งยังเป็นการสร้างทัศนคติให้กับเกษตรกรในบริเวณโดยรอบทั้งในด้านการใช้น้ำ หรือการตัดไม้ทำลายป่าให้มีความรู้สึกหวงแหนและเต็มใจที่จะช่วยกันรักษาธรรมชาติให้เกิดความสมดุลต่อไป

### วัตถุประสงค์

- 1) เพื่อชะลอการไหลของน้ำ กักเก็บน้ำไว้ใช้ประโยชน์นานขึ้นเพื่อเพิ่มความชุ่มชื้นให้แก่ทรัพยากรดินและน้ำในบริเวณพื้นที่ดำเนินโครงการ
- 2) เพื่ออนุรักษ์ทรัพยากรดินและน้ำ ลดปัญหาการชะล้างพังทลายของหน้าดินในห้วย

### ผลการดำเนินงาน

ที่	กิจกรรม	หน่วยนับ	แผนงาน	ผลงาน	%
	<b>สร้างฝายชะลอน้ำเพื่อการอนุรักษ์ดินและน้ำ</b>				
	- ก่อสร้างฝายชะลอน้ำเพื่อการอนุรักษ์ดินและน้ำ	แห่ง	4	4	100

# รูปภาพประกอบการดำเนินงาน ก่อสร้างฝายชะลอน้ำเพื่อการอนุรักษ์ดินและน้ำ



## โครงการสร้างมูลค่าเพิ่มจากวัสดุเหลือใช้ทางการเกษตร

ประเทศไทยมีวัสดุเหลือใช้ทางการเกษตรเป็นจำนวนมากกระจายอยู่ในทุกภูมิภาค และมีการนำมาใช้ประโยชน์เป็นส่วนน้อย และได้ถูกปล่อยทิ้งไว้ในพื้นที่เพาะปลูกหรือถูกเผาทิ้ง ซึ่งวัสดุเหลือใช้จากภาคเกษตรทั้งจากเศษซากพืชหลังการเก็บเกี่ยว ประมง ปศุสัตว์ และภาคอุตสาหกรรมการเกษตร เช่น อุตสาหกรรมมันสำปะหลัง อุตสาหกรรมน้ำตาล และอุตสาหกรรมน้ำมันปาล์ม เป็นต้น ซึ่งวัสดุดังกล่าวสามารถสร้างมูลค่าวัสดุเหลือใช้ นำกลับไปใช้ประโยชน์เพื่อเพิ่มความอุดมสมบูรณ์ของดินทางการเกษตร รวมถึงการแปรรูปสร้างมูลค่าวัสดุเหลือใช้ อีกทั้งระบบห่วงโซ่อุปทานของการใช้ประโยชน์เศษวัสดุเหลือใช้ทางการเกษตรของประเทศไทยยังไม่ได้รับการสนับสนุนการดำเนินการอย่างต่อเนื่องและเป็นรูปธรรม อีกทั้ง กระทรวงเกษตรและสหกรณ์ ได้ให้ความสำคัญกับเรื่องดังกล่าวและเร่งผลักดันขับเคลื่อนถึงความสำคัญเกษตรชีวภาพ เป็นแผนย่อย ที่มีความสำคัญหนึ่งในแผนแม่บทภายใต้ยุทธศาสตร์ชาติ ประเด็นการเกษตร (พ.ศ. ๒๕๖๑-๒๕๘๐) โดยการพัฒนาภาคเกษตรและการสร้างมูลค่าเพิ่มทางเศรษฐกิจให้กับภาคเกษตร ภายใต้แนวคิด BCG Model โดยบูรณาการห่วงโซ่คุณค่า (Value Chain) ของการพัฒนาตั้งแต่ต้นทาง - กลางทาง - ปลายทาง โดยใช้ฐานความหลากหลายทางชีวภาพและความหลากหลายทางวัฒนธรรมเชื่อมโยงภาคเกษตรกับภาคอุตสาหกรรมเข้าด้วยกันตามรูปแบบการพัฒนาเศรษฐกิจและสังคมด้วยการใช้โมเดลเศรษฐกิจใหม่ที่เรียกว่า Bio-Circular-Green Economy หรือ BCG Model เพื่อให้เกิดผลอย่างเป็นรูปธรรมและมีความยั่งยืน ซึ่งเป็นการขับเคลื่อน ถึงความสำคัญการสนับสนุนการใช้ประโยชน์จากผลผลิตทางการเกษตรส่วนเกิน รวมถึงสนับสนุนให้มีการ นำวัตถุดิบเหลือทิ้งทางการเกษตรมาใช้ในอุตสาหกรรมและพลังงานที่เกี่ยวข้องเพื่อสร้างมูลค่าเพิ่ม นอกจากนี้ มีการจัดการวัสดุเหลือใช้ทางการเกษตรให้เกิดประโยชน์ในไร่นาและชุมชนลดการเผาวัสดุเหลือใช้ และส่งเสริมการเพิ่มมูลค่าจากวัสดุเหลือใช้ทางการเกษตรมาใช้เป็นปัจจัยการผลิตและพลังงานชีวมวล อาทิ การไถกลบวัสดุทางการเกษตรหรือเศษซากพืช เพื่อเพิ่มความอุดมสมบูรณ์ของดิน การผลิตปุ๋ยอินทรีย์เพื่อทดแทนปุ๋ยเคมี การใช้เศษวัสดุการเกษตรมาใช้เลี้ยงสัตว์ การใช้ประโยชน์เป็นพลังงานทดแทน หรือเป็นวัตถุดิบในการผลิตพลังงานชีวมวล

### วัตถุประสงค์

1. เพื่อประเมินชนิด ปริมาณ และคุณภาพของวัสดุเหลือใช้ทางการเกษตร
2. เพื่อบริหารและจัดการวัสดุเหลือใช้ทางการเกษตรและการปรับปรุงบำรุงดินด้วยเทคโนโลยีชีวภาพให้ มีมูลค่าเพิ่มขึ้น และเกิดการหมุนเวียนทรัพยากรธรรมชาติและสิ่งแวดล้อม

### ผลการดำเนินงาน

ที่	กิจกรรม	หน่วยนับ	แผนงาน	ผลงาน	%
	<b>สร้างมูลค่าเพิ่มจากวัสดุเหลือใช้ทางการเกษตร</b>				
	- เก็บข้อมูลในพื้นที่ ประเมินคุณภาพและจัดทำแนวทางการบริหารเพื่อสร้างมูลค่าเพิ่มวัสดุเหลือใช้รายตำบล และติดตามประเมินผลโครงการฯ (สพด.)	ตำบล	2	2	100

รูปภาพประกอบการดำเนินงาน โครงการสร้างมูลค่าเพิ่มจากวัสดุเหลือใช้ทางการเกษตร



## โครงการอบรมการผลิตทุเรียนตามระบบเกษตรปลอดภัย

**ทุเรียนไทย**เป็นไม้ผลที่เป็นที่นิยมบริโภคทั้งภายในและภายนอกประเทศ ส่งผลให้กลายเป็นพืชเศรษฐกิจส่งออกที่สำคัญของประเทศไทย นำรายได้เข้าสู่ประเทศกว่าแสนล้านบาทต่อปี (ศูนย์วิจัยกสิกรไทย ๒๕๖๔) สถานการณ์การส่งออกทุเรียนของไทย ปัจจุบันและในอนาคตอันใกล้ การแข่งขันส่งออกของทุเรียนไทยในตลาดโลก กำลังได้รับผลกระทบ ทั้งนี้เนื่องจากหลายประเทศในแถบอาเซียน ที่มีพื้นที่ปลูกทุเรียนอยู่แล้วได้พยายามที่จะขยายพื้นที่ปลูกทุเรียนให้สามารถผลิตและส่งออกสู่ตลาดโลก และพยายามแย่งส่วนแบ่งการตลาดออกไปจากประเทศไทย ในขณะที่บางประเทศที่ไม่มีพื้นที่ปลูกทุเรียนเลย เช่น ประเทศจีน (China Press, boba) ได้พยายามสร้างพื้นที่ปลูกทุเรียนใหม่ ทั้งนี้เพื่อหวังผลในการลดปริมาณการนำเข้าให้ได้มากที่สุด และปัจจุบันการขยายพื้นที่ดังกล่าวได้ประสบความสำเร็จและเริ่มมีผลผลิตออกสู่ตลาดภายในประเทศเหล่านั้นแล้ว จากสถานการณ์นี้ ทำให้ประเทศไทยต้องให้ความสำคัญในด้านการส่งเสริมขยายพื้นที่ที่มีศักยภาพในการผลิตทุเรียน การวิจัยและพัฒนาศักยภาพการผลิตให้สูงขึ้น ทั้งนี้เพื่อเพิ่มปริมาณการผลิตที่มาพร้อมกับคุณภาพของทุเรียนในระดับพรีเมียม (Premium Grade) เพื่อให้เป็นที่ต้องการของตลาดโลกที่นับวันจะมีมาตรการที่มุ่งเน้นด้านการรักษาสินแวดล้อมในระบบนิเวศแปลงเกษตรมากยิ่งขึ้น ปลอดภัยต่อสุขภาพผู้บริโภค และสามารถผูกขาดการตลาดทุเรียนคุณภาพดีในตลาดโลกต่อไป

ปัจจุบันสถานการณ์การปลูกทุเรียนของประเทศไทย ส่วนใหญ่เป็นการผลิตแบบใช้สารเคมี ที่ต้องใช้ปัจจัยการผลิตที่เป็นวัสดุเคมีภัณฑ์ต่างๆ ที่มีราคาแพง เช่น ปุ๋ยเคมี ยาฆ่าหญ้า และยาฆ่าแมลง ทั้งนี้เนื่องจากทุเรียนเป็นพืชที่มีมูลค่าสูง หรือพืชที่ให้ผลผลิตราคาสูง เกษตรกรส่วนใหญ่เชื่อว่าจะต้องให้ปัจจัยการผลิตที่เพียงพอต่อความต้องการของทุเรียน เพื่อให้ต้นทุเรียนเจริญเติบโตตามศักยภาพ สามารถเลี้ยงลูกได้เหมาะสมดอกและ ผลไม่ร่วง และให้ขนาดผลที่สม่ำเสมอ สามารถให้ผลตอบแทนคุ้มค่างบเงินที่ลงทุนลงไป (High input) ด้วยเหตุนี้ กลุ่มเกษตรกรจึงต้องแบกรับภาระค่าใช้จ่ายที่สูง ส่งผลให้เกษตรกรได้รับผลตอบแทนได้ไม่มาก เท่าที่ควรจะเป็น เนื่องจากต้องหักลบค่าใช้จ่ายจำนวนมากออกไป

ขณะเดียวกัน กลุ่มผู้ปลูกทุเรียนแบบอินทรีย์ กลับแทบไม่มีค่าใช้จ่ายดังกล่าวมานั้น เนื่องจากระบบเกษตรอินทรีย์ ระบบนิเวศจะรักษาสสมดุลทางธรรมชาติของมันเอง ทั้งในเรื่องของปุ๋ยอินทรีย์หรือปุ๋ยหมักตามธรรมชาติที่เกิดจากการย่อยสลายของเศษใบไม้ในระบบป่าหรือวนเกษตร ด้วยจุลินทรีย์หลากหลายชนิดตามธรรมชาติ ทำให้ทุเรียนได้รับสารอาหารจากธรรมชาติที่เพียงพอ เกิดความแข็งแรงตามธรรมชาติ สามารถต้านทานการเข้าทำลายของโรคและแมลงได้ ทั้งในระบบรากพืชที่อยู่ในดิน ที่เรียกว่า โรคไฟธอปทอราส (Phytophthoras) และโรคที่เกิดจากแมลงกัดกินใบ หรือหนอนดั่งเงาะลำต้น เป็นต้น แต่กลับให้ผลผลิตทุเรียนเป็นที่ยอมรับในเรื่องของคุณภาพ เช่น ด้านรสชาติ ที่มีกลิ่นดอกไม้ และความนุ่มละมุนของเนื้อทุเรียน เป็นต้น อย่างไรก็ตาม การผลิตทุเรียนแบบอินทรีย์ยังมีข้อจำกัดของจำนวนลูกหรือผลผลิตที่ออกไม่ดอกเท่าที่ควร

ดังนั้น การที่จะแก้ข้อจำกัดของการผลิตทุเรียนทั้งสองระบบนั้น จากข้อมูลการสำรวจการจัดการแปลงทุเรียนของเกษตรกรผู้ปลูกทุเรียนในจังหวัดราชบุรี (สำนักงานพัฒนาที่ดินเขต ๑๐, ๒๕๖๖) พบว่า การใช้ระบบการผลิตแบบอินทรีย์-เคมีในสัดส่วน ๗๐ ต่อ ๓๐ ซึ่งหมายถึง ระบบที่ใช้ปุ๋ยอินทรีย์หรือปุ๋ยหมักจากวัสดุธรรมชาติ รวมถึงปุ๋ยอินทรีย์น้ำ ร้อยละ ๗๐ และใช้ปุ๋ยเคมีร้อยละ ๓๐ โดยไม่ได้หมายรวมถึงการใช้สารเคมีชนิดอื่น นั้นเป็น

ทางออกที่เหมาะสม เนื่องจากยังคงคุณภาพของ รูป รส กลิ่น ตลอดจนปริมาณลูกที่ออกมีจำนวนมาก จะช่วยให้เกษตรกรผู้ปลูกทุเรียนทั่วไป ซึ่งเป็นเกษตรกรผู้ปลูกทุเรียนเป็นส่วนใหญ่ ได้ลดต้นทุนการผลิตในการจัดซื้อสารเคมีและปุ๋ยเคมี ลงได้มาก ทั้งยังช่วยให้ได้ผลกำไรที่มากขึ้น เกษตรกรมีชีวิตความเป็นอยู่ที่ดีขึ้น พร้อมด้วยสุขภาพแข็งแรงในที่สุด

โครงการนี้จึงตั้งเป้าที่จะดึงและผลักดันกลุ่มเกษตรกรผู้ปลูกทุเรียนทั่วประเทศ ให้กลับมาเข้าสู่ระบบการผลิตทุเรียนแบบปลอดภัย ไร่ละ ๒๐ ต่ปีหรือประมาณ ๒๐๐,๐๐๐ ไร่ ของพื้นที่ปลูกและให้ผลผลิต ทุเรียนในปี ๒๕๖๖ แล้ว จำนวน ๙๔๓,๗๖๕ ไร่ (สศก, ๒๕๖๖) โดยใช้หลักการอบรม สาธิตและส่งเสริม การเรียนรู้ ร่วมกัน และถ่ายทอดองค์ความรู้การผลิตทุเรียนในระบบปลอดภัย ตามมาตรฐานการผลิต เกษตรปลอดภัย (Good Agricultural Practices: GAP) ของผู้ที่ประสบความสำเร็จสู่ผู้ที่ต้องการเปลี่ยนแปลงโดยตั้งเป้าหมาย ลดกลุ่มเกษตรกรผู้ใช้สารเคมีลง ให้เป็นกลุ่มเกษตรปลอดภัยเพิ่มขึ้น และรวมถึงเกษตรกรอินทรีย์ร้อยเปอร์เซ็นต์ เพิ่มขึ้นร้อยละ ๕๐ ของเกษตรกรแต่ละกลุ่มที่มีอยู่เดิม ทั้งนี้เพื่อเป็นการเพิ่มจำนวนสวนทุเรียนคุณภาพ พรีเมียมและเพิ่มขีดความสามารถในการแข่งขันของทุเรียนในตลาดโลกอีกด้วย

### วัตถุประสงค์

1. พัฒนากลุ่มเครือข่ายปลูกทุเรียนในบริบทของพื้นที่ที่แตกต่างกันมุ่งสู่การผลิตทุเรียนปลอดภัยตามมาตรฐาน GAP
2. สร้างกระบวนการเรียนรู้การปลูกทุเรียนด้วยเทคโนโลยีที่เหมาะสม ปลอดภัยและลดต้นทุนการผลิต
3. ศึกษาแนวทางการปลูกทุเรียนตามบริบทของพื้นที่ในการจัดการที่เหมาะสมเพื่อขีดความสามารถการปลูกทุเรียนปลอดภัย

### ผลการดำเนินงาน

ที่	กิจกรรม	หน่วย นับ	แผนงาน	ผลงาน	%
	<b>การผลิตทุเรียนตามระบบการเกษตรปลอดภัย</b>				
	- จัดเก็บและจัดทำฐานข้อมูลเกษตรกรผู้ปลูกทุเรียนตามมาตรฐาน GAP	ราย	1	1	100
	- สนับสนุนปัจจัยการผลิตที่เหมาะสมให้กับเกษตรกรผลิตปุ๋ยอินทรีย์คุณภาพสูง ปุ๋ยหมัก ปุ๋ยน้ำหมักชีวภาพ อุปกรณ์ต่าง ๆ	ราย	10	10	100
	- สนับสนุนกิจกรรมการตรวจเยี่ยมแปลงเกษตรกร ตามมาตรฐาน GAP	ราย	1	1	100
	- ขยายผล สร้างองค์ความรู้ และสรุปผลการดำเนินงาน	ราย	10	10	100
	- ขยายผล สร้างองค์ความรู้ และสรุปผลการดำเนินงาน	ไร่	36	36	100

รูปภาพประกอบการดำเนินงาน โครงการอบรมการผลิตทุเรียน  
ตามระบบเกษตรปลอดภัย



## โครงการปรับระดับพื้นที่เกษตรและฟื้นฟูพื้นที่ที่ได้รับผลกระทบจากอุทกภัย

ระยะหลังน้ำลด ปี 2567

(จัดการความเสื่อมโทรมของที่ดินด้วยแนวคิดความสมดุลการจัดการทรัพยากรที่ดิน (Land Degradation Neutrality : LDN))

จากสถานการณ์อุทกภัยในช่วงเดือนกรกฎาคม - กันยายน 2567 มีร่องมรสุมกำลังปานกลางพาดผ่านตอนบนของภาคเหนือ และประเทศลาวตอนบนเข้าสู่หย่อมความกดอากาศต่ำบริเวณประเทศ เวียดนามตอนบน ประกอบกับมรสุมตะวันตกเฉียงใต้กำลังปานกลาง ยังคงพัดปกคลุมทะเลอันดามัน ตอนบน อ่าวไทยตอนบน และประเทศไทย ลักษณะนี้ทำให้ภาคเหนือ ภาคตะวันออกเฉียงเหนือตอนบน และ ภาคตะวันออกเฉียงยังมีฝนตกหนักบางแห่ง ซึ่งอาจทำให้เกิดน้ำท่วมฉับพลัน น้ำป่าไหลหลาก โดยเฉพาะพื้นที่ ลาดเชิงเขาใกล้ทางน้ำไหลผ่านและพื้นที่ลุ่ม

ในภาคการเกษตรได้รับผลกระทบและความเสียหาย ในด้านพืช ประมง และปศุสัตว์ ครอบคลุมพื้นที่ 42 จังหวัด ได้แก่ จังหวัดเชียงราย เชียงใหม่ ตาก นครสวรรค์ น่าน พะเยา พิจิตร พิษณุโลก เพชรบูรณ์ แพร่ แม่ฮ่องสอน ลำปาง สุโขทัย อุตรดิตถ์ กาฬสินธุ์ ขอนแก่น ชัยภูมินครพนม บึงกาฬ มหาสารคาม ยโสธร ร้อยเอ็ด เลย หนองคาย หนองบัวลำภู สกลนคร อุตรธานี อุบลราชธานี กรุงเทพมหานคร กาญจนบุรีนครปฐม ชัยนาท สิงห์บุรี สุพรรณบุรี จันทบุรี ฉะเชิงเทรา ตราด นครนายก ปราจีนบุรี พระนครศรีอยุธยา อ่างทอง และจังหวัดสตูล เกษตรกร 131,458 ราย พื้นที่ได้รับผลกระทบ 850,084 ไร่ แบ่งเป็น ข้าว 728,547 ไร่ พืชไร่และพืชผัก 90,954 ไร่ ไม้ผล ไม้ยืนต้น และอื่นๆ 30,583 ไร่

โดยกระทรวงเกษตรและสหกรณ์มีมาตรการให้ความช่วยเหลือเฉพาะหน้า ระยะเร่งด่วน และระยะหลังน้ำลด ในส่วนของกรมพัฒนาที่ดิน ได้เตรียมแผนการช่วยเหลือเกษตรกรที่ได้รับผลกระทบใน พื้นที่ประสบอุทกภัยทางการเกษตร ปี 2567 ประกอบด้วย การสำรวจความเสียหายและความต้องการของเกษตรกร เพื่อช่วยเหลือเกษตรกรระยะน้ำท่วมขังและระยะหลังน้ำลด โดยการสนับสนุนผลิตภัณฑ์ เพื่อใช้ในการผลิตปุ๋ยหมักและน้ำหมักชีวภาพ และการสนับสนุนพืชปุ๋ยสด(ปอเทือง) ดังนั้น กรมพัฒนาที่ดินจึงได้สำรวจความเสียหายและความต้องการของเกษตรกรในพื้นที่ ประกาศเขตภัยพิบัติทางการเกษตร เพื่อจัดทำแผนรองรับการช่วยเหลือกรณีพื้นที่เกษตรกรได้รับความเสียหาย ตามอัตรการช่วยเหลือผู้ประสบภัย กรณีดินทับถมหรือดินโคลนถล่ม และกรณีปรับระดับพื้นที่ เกษตร เพื่อฟื้นฟูพื้นที่ ที่ได้รับผลกระทบจากความเสียหายที่ เกิดขึ้นของอุทกภัย

### วัตถุประสงค์

1. เพื่อฟื้นฟูและปรับปรุงดินหลังน้ำลดให้เกษตรกรสามารถใช้ประโยชน์ที่ ดินเพื่อการเกษตรได้
2. เพื่อการบรรเทาความเดือนร้อนแก่เกษตรกรผู้ประสบภัย ให้สามารถประกอบอาชีพ การเกษตรได้อย่างต่อเนื่อง สามารถสร้างรายได้และผลผลิตเพื่อเป็นค่าใช้จ่ายในครัวเรือนได้ในระยะสั้น

## ผลการดำเนินงาน

ที่	กิจกรรม	หน่วย นับ	แผนงาน	ผลงาน	%
20	จัดการความเสื่อมโทรมของที่ดินด้วยแนวคิดความ สมดุลการจัดการทรัพยากรที่ดิน (Land Degradation Neutrality : LDN)(เพิ่มเติม)				
	ปรับปรุงบำรุงดินระยะหลังน้ำลด				
	- พืชปุ๋ยสด (ปอเทือง)	ตัน	16	16	100
	- สารเร่ง พด.1	ตัน	140	140	100
	- สารเร่ง พด.2	ลิตร	37,520	37,520	100

โครงการปรับระดับพื้นที่เกษตรและฟื้นฟูพื้นที่ที่ได้รับผลกระทบ  
จากอุทกภัยระยะหลังน้ำลด ปี 2567





รายงานผลปฏิบัติงาน  
ประจำปีงบประมาณ 2568  
**สถานีพัฒนาที่ดินแพร่**  
สำนักงานพัฒนาที่ดินเขต 7  
กรมพัฒนาที่ดิน กระทรวงเกษตรและสหกรณ์