



รายงานผลการดำเนินงาน ประจำปีงบประมาณ พ.ศ.๒๕๖๖

โดย สถานีพัฒนาที่ดินเพชรบุรี สำนักงานพัฒนาที่ดินเขต ๑๐
กรมพัฒนาที่ดิน กระทรวงเกษตรและสหกรณ์

คำนำ

รายงานผลการดำเนินงาน ประจำปีงบประมาณ พ.ศ.๒๕๖๖ จัดทำขึ้นเพื่อรายงานผลการปฏิบัติงานตามแผนการปฏิบัติงานของสถานีพัฒนาที่ดินเพชรบุรี สำนักงานพัฒนาที่ดินเขต ๑๐ กรมพัฒนาที่ดิน ซึ่งมีวัตถุประสงค์หลักเพื่อรวบรวมผลการดำเนินงาน ประมวลภาพการจัดกิจกรรม การสรุปผลความสำเร็จที่เกี่ยวกับการดำเนินงานโครงการต่าง ๆ ทั้งนี้ เพื่อเป็นส่วนหนึ่งในการนำข้อมูลสำหรับรวบรวมรายงานผลการดำเนินงาน ประจำปีงบประมาณ พ.ศ.๒๕๖๖ ในภาพรวมของสถานีพัฒนาที่ดินเพชรบุรี เป็นข้อมูลพื้นฐานประกอบการตัดสินใจผู้บริหารในการพัฒนาคุณภาพงานของหน่วยงาน สามารถพัฒนาบุคลากรให้มีมาตรฐานด้านการปฏิบัติงาน เป็นข้อมูลสำหรับบุคลากรและผู้ที่เกี่ยวข้องในการดำเนินงานโครงการต่าง ๆ เพื่อยกระดับ คุณภาพของหน่วยงาน และสร้างความเชื่อมั่นของเกษตรกร หมอนอาสา และประชาชนต่อไป

สถานีพัฒนาที่ดินเพชรบุรี

ตุลาคม ๒๕๖๖

สารบัญ

เรื่อง	หน้า
คำนำ	
สารบัญ	
บุคลากรสถานีพัฒนาที่ดินเพชรบุรี	
ข้อมูลทั่วไป	๑
แผน-ผลการดำเนินงานประจำปีงบประมาณ พ.ศ.๒๕๖๖	๔
ผลผลิต ๒ เกษตรกรได้รับการส่งเสริมและพัฒนาศักยภาพด้านการพัฒนาที่ดิน	๑๓
ผลผลิต ๓ ทรัพยากรที่ดินและน้ำได้รับการพัฒนา	๑๗
โครงการ ๓ ระบบส่งเสริมเกษตรแบบแปลงใหญ่	๒๖
โครงการ ๔ บริหารจัดการการผลิตสินค้าเกษตรตามแผนที่เกษตร เพื่อการบริหารจัดการเชิงรุก (Agri-Map)	๒๖
โครงการ ๕ เพิ่มประสิทธิภาพการใช้ประโยชน์ที่ดินในพื้นที่ โครงการ ๑ ตำบล ๑ กลุ่มเกษตรกรทฤษฎีใหม่	๒๘
โครงการ ๘ บริหารจัดการทรัพยากรดินระดับตำบล	๒๘
โครงการ ๑๑ ก่อสร้างแหล่งน้ำในไร่นานอกเขตชลประทาน	๓๐
โครงการ ๑๔ ส่งเสริมการดำเนินงานอันเนื่องมาจากพระราชดำริ	๓๑
โครงการ ๑๘ ศูนย์เรียนรู้การเพิ่มประสิทธิภาพการผลิตสินค้าเกษตร	๓๕
โครงการ ๑๙ ส่งเสริมและพัฒนาอาชีพเพื่อแก้ไขปัญหาที่ดินทำกินของเกษตรกร	๓๖
ภาคผนวก	๓๘

บุคลากรสถานีพัฒนาที่ดินเพชรบุรี

ข้าราชการ

อุจจกขจขจ



นายสมศักดิ์ สัจจาพันธ์
ผู้อำนวยการสถานีพัฒนาที่ดินเพชรบุรี



ว่าที่ ร.อ.วรวิทย์ สิบสมบัติ
เจ้าพนักงานการเกษตรอาวุโส



นายวีระชัย ฤทธิศรี
นักวิชาการเกษตรชำนาญการ



นายกฤตกร แก้วร่วมวงศ์
นักวิชาการเกษตรชำนาญการ



นางสาวนงลักษณ์ มะรังศรี
นักวิชาการเกษตรชำนาญการ



นางสาวฉวีวรรณ ควันมี
เจ้าพนักงานการเกษตรชำนาญงาน



นางสาวพิลาวัลย์ ทวีศรี
เจ้าพนักงานธุรการปฏิบัติงาน

ลูกจ้างประจำ

ยึบจจจจจจ



นายสมศักดิ์ บุญเจือ
พนักงานขับรถยนต์ ส๒

บุคลากรสถานีพัฒนาที่ดินเพชรบุรี

พนักงานราชการ

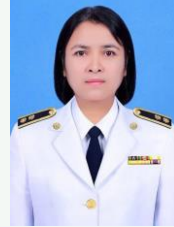
มทญ๑๖ภ๒๖๑๖๖๒



นายณรงค์ชัย ดวงแก้ว
นักวิชาการเกษตร



นางสาวคุณามัย พงษ์ศรีเจริญสุข
เจ้าหน้าที่บริหารงานทั่วไป



นางสาวสุนันต์ อินทลี
เจ้าหน้าที่วิเคราะห์นโยบายและแผน



นางจารุวรรณ ปัตพี
เจ้าหน้าที่ระบบงานคอมพิวเตอร์



นางสาวฐิตาภา แสงกล้า
เจ้าหน้าที่แผนที่ภาพถ่าย



นางสาวชุตินา แยมถนอม
นักวิชาการเงินและบัญชี

จ้างเหมา

๑๖๖๖๖๖๖๖



นางวรรณมา บุญเจือ
จ้างเหมา



นางสาวกัลยาลักษณ์ จิตดีสวัสดิ์
จ้างเหมา



นายอภิเชก สัจจาพันธ์
จ้างเหมา



นางสาววันฉา แจงปุย
จ้างเหมา



นายศรุต สตาร์ตัน
จ้างเหมา

ข้อมูลทั่วไป

ประวัติสถานีพัฒนาที่ดินเพชรบุรี

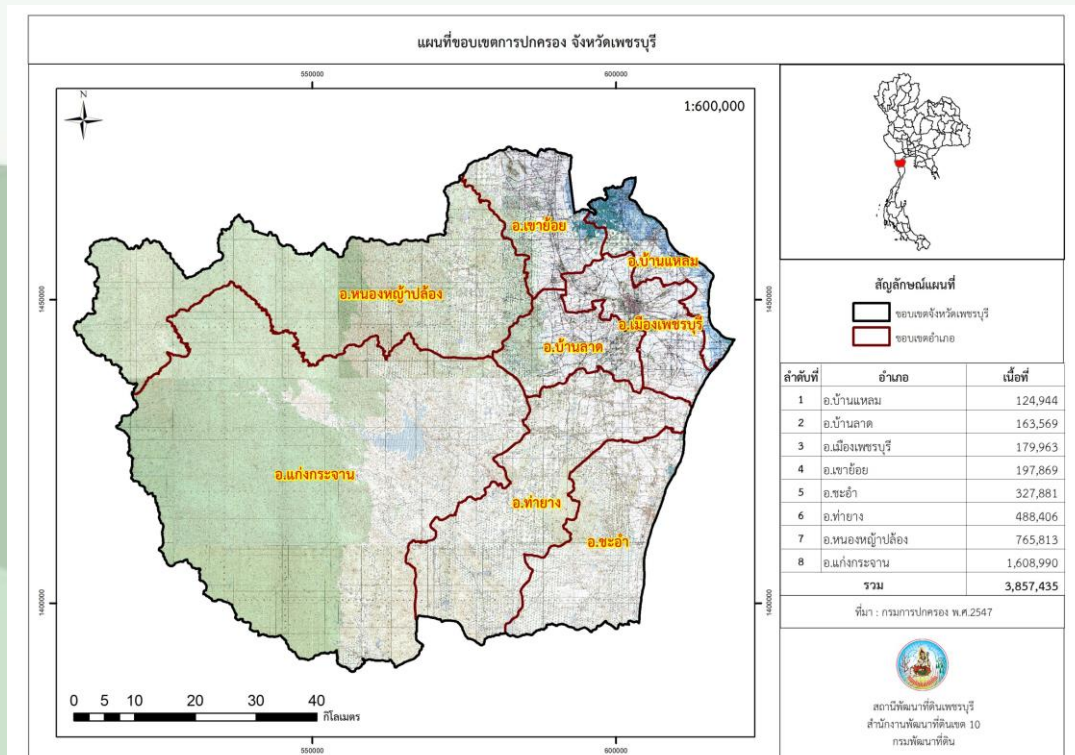
สถานีพัฒนาที่ดินเพชรบุรี ตั้งอยู่เลขที่ ๘๑ หมู่ ๙ ตำบลบางเก่า อำเภอชะอำ จังหวัดเพชรบุรี ถนนสายหาดเจ้าสำราญ – อำเภอชะอำ อยู่ใกล้กับกองกำกับการตรวจตระเวนชายแดนค่ายศรียานนท์ และห่างจากที่ว่าการอำเภอชะอำประมาณ ๑๑ กม. ก่อสร้างเมื่อ ปี พ.ศ.๒๕๒๗ ตามพระราชกฤษฎีกาว่าด้วยการแบ่งส่วนราชการของกรมพัฒนาที่ดิน ปีพ.ศ.๒๕๒๗ มีเนื้อที่ประมาณ ๕๐ ไร่ โดยเจ้าอาวาสวัดโตนดหลวงได้มอบพื้นที่ให้กับกรมพัฒนาที่ดินเพื่อสร้างที่ทำการอาคารบ้านพัก ฯลฯ ในการจัดตั้งสถานีพัฒนาที่ดิน

ระดับจังหวัดประกอบด้วยส่วนราชการประจำจังหวัด จำนวน ๒๖ ส่วนราชการ ระดับอำเภอ ประกอบด้วย ๘ อำเภอ ๙๓ ตำบล ๖๙๘ หมู่บ้าน

หน้าที่ความรับผิดชอบ

มีหน้าที่ปฏิบัติการในด้านการพัฒนาที่ดิน การสาธิตการฝึกอบรมผู้นำเกษตรกร และการเผยแพร่กิจกรรมของงานพัฒนาที่ดินในเขตจังหวัดที่สถานีพัฒนาที่ดินตั้งอยู่ พร้อมกับควบคุมการปฏิบัติงานของหน่วยพัฒนาที่ดินต่าง ๆ (ระดับอำเภอ)

แผนที่เขตการปกครองจังหวัดเพชรบุรี



อาณาเขต

จังหวัดเพชรบุรีอยู่ห่างจากกรุงเทพมหานคร ตามเส้นทางหลวงแผ่นดินหมายเลข ๓๕ ระยะทางประมาณ ๑๒๓ กิโลเมตร มีพื้นที่ทั้งหมด ๖,๒๒๕.๑๓๘ ตารางกิโลเมตร หรือ ๓,๘๙๐,๗๑๑.๒๐ ไร่ โดยมีส่วนที่กว้างที่สุดวัดได้ ๑๐๓ กิโลเมตรจากทิศตะวันออก-ตะวันตกและส่วนที่ยาวที่สุดวัดได้ ๘๐ กิโลเมตรจากทิศเหนือ-ใต้ มีอาณาเขตติดต่อกับจังหวัดและประเทศใกล้เคียง

ภูมิประเทศ

พื้นที่ด้านตะวันตกเป็นป่าไม้และภูเขาสูงสลับซับซ้อน มีเทือกเขาตะนาวศรีเป็นเส้นกั้นอาณาเขตระหว่างไทยกับพม่า เฉพาะในเขตจังหวัดเพชรบุรีมีความยาวประมาณ ๑๒๐ กิโลเมตร แม่น้ำสายสำคัญไหลผ่าน ๓ สาย ได้แก่ แม่น้ำเพชรบุรี มีความยาวตลอดสาย ๒๒๗ กิโลเมตร แม่น้ำบางกลอย มีความยาว ๔๔ กิโลเมตร และแม่น้ำบางตะบูน มีความยาว ๑๘ กิโลเมตร มีประชากรอาศัยหนาแน่นทางตะวันออกของพื้นที่ ซึ่งเป็นที่ราบลุ่มชายฝั่งทะเล ลักษณะภูมิประเทศจังหวัดเพชรบุรี แบ่งเป็น ๓ เขต คือ

ก. เขตภูเขาและที่ราบสูง อยู่ทางด้านตะวันตกของจังหวัดติดกับพม่าในบริเวณอำเภอแก่งกระจานและอำเภอหนองหญ้าปล้อง มีภูเขาสูงและเป็นบริเวณที่สูงชันของจังหวัด มีลักษณะเป็นเทือกเขาทอดยาวจากเหนือมาได้ พื้นที่ถัดจากบริเวณนี้จะค่อย ๆ ลาดต่ำลงมาทางด้านตะวันออก บริเวณนี้เป็นต้นกำเนิดแม่น้ำเพชรบุรีและแม่น้ำปราณบุรี

ข. เขตที่ราบลุ่มแม่น้ำ บริเวณตอนกลางของจังหวัดซึ่งอุดมสมบูรณ์ที่สุด มีแม่น้ำเพชรบุรีซึ่งเป็นแม่น้ำสายสำคัญไหลผ่าน และมีเขื่อนแก่งกระจานและเขื่อนเพชรบุรีซึ่งเป็นแหล่งน้ำระบบชลประทาน บริเวณนี้เป็นเขตเกษตรกรรมที่สำคัญของจังหวัด เขตนี้คือบริเวณบางส่วนของอำเภอเมืองเพชรบุรี อำเภอท่ายาง อำเภอชะอำ อำเภอบ้านลาด อำเภอบ้านแหลม และอำเภอเขาย้อย

ค. เขตที่ราบฝั่งทะเล อยู่ทางด้านตะวันออกของจังหวัด ติดกับชายฝั่งทะเลด้านอ่าวไทย บริเวณนี้นับเป็นแหล่งเศรษฐกิจที่สำคัญยิ่งของจังหวัดในด้านการประมง การท่องเที่ยว เขตนี้ได้แก่ บางส่วนของอำเภอเมืองเพชรบุรี อำเภอบ้านแหลม อำเภอท่ายาง และอำเภอชะอำ ลักษณะพื้นที่ชายฝั่งเพชรบุรี เหนือแหลมหลวงไปทางทิศเหนือเป็นพื้นที่ชายฝั่งหาดโคลน มีระบบนิเวศป่าชายเลน ด้านทิศใต้ของแหลมหลวงลงไปตามทิศใต้เป็นหาดทราย มีระบบนิเวศเป็นหาดทรายแหลมหลวงซึ่งอยู่ในพื้นที่ตำบลแหลมผักเบี้ย จึงเป็นแหลมที่แบ่งระบบนิเวศป่าชายเลนออกจาก

ระบบนิเวศหาดทราย เหนือแหลมหลวงขึ้นไปด้านทิศเหนือมีลักษณะเป็นหาดโคลนเพราะอยู่ใกล้พื้นที่ชุ่มน้ำของแม่น้ำสายใหญ่ ได้แก่ แม่น้ำเพชรบุรี แม่น้ำบางตะบูน แม่น้ำแม่กลอง แม่น้ำท่าจีน และแม่น้ำบางปะกง เมื่อฤดูน้ำหลากน้ำจากแม่น้ำได้พัดพาตะกอนลงสู่ทะเลเป็นจำนวนมาก จึงส่งผลให้พื้นที่ของชายฝั่งแถบนี้มีตะกอนในน้ำสูง ส่งผลให้ชายฝั่งมีโคลนจำนวนมาก ซึ่งเหมาะแก่ระบบนิเวศป่าชายเลน เป็นแหล่งอนุบาลสัตว์ทะเล บริเวณอ่าวไทยในเขตอำเภอบ้านแหลมถือว่าเป็นอ่าวที่พบหอยหลากหลายชนิด เช่น หอยเสียบ หอยปากเปิด หอยตระกาย หอยตลับ หอยหลอด หอยแครง เป็นต้น โดยเฉพาะหอยแครง เป็นแหล่งที่พบมากที่สุดในโลก ภายหลังได้มีการตัดไม้ป่าชายเลนนำไปเผาถ่าน ทำลายป่าเพื่อทำนา กุ้งกุลาดำ จึงส่งผลให้ป่าชายเลนถูกทำลายเป็นจำนวนมาก

ลักษณะภูมิอากาศ

จังหวัดเพชรบุรีอยู่ติดอ่าวไทยจึงได้รับอิทธิพลของลมมรสุมตะวันออกเฉียงใต้ในฤดูฝน ซึ่งมีผลทำให้ฝนตกชุกและอิทธิพลจากลมมรสุมตะวันออกเฉียงเหนือในช่วงฤดูหนาว จึงทำให้มีอากาศหนาวเย็นในช่วงเวลาดังกล่าว สามารถแบ่งฤดูกาลออกเป็น ๓ ฤดู

ฤดูร้อน เริ่มตั้งแต่เดือนกุมภาพันธ์ – กลางเดือนพฤษภาคม

ฤดูฝน เริ่มตั้งแต่กลางเดือนพฤษภาคม - กลางเดือนตุลาคม

ฤดูหนาว เริ่มตั้งแต่กลางเดือนตุลาคม – เดือนกุมภาพันธ์

แผน-ผลการดำเนินงาน
ประจำปีงบประมาณ พ.ศ.๒๕๖๖

ยุทธศาสตร์/กิจกรรม	หน่วยนับ	แผนงาน		แผนเงิน	
		แผน	ผล	งบประมาณ	ผลการเบิกจ่าย
ยุทธศาสตร์ด้านการสร้างความสามารถในการแข่งขัน (การดำเนินงานภารกิจพื้นฐานเพื่อสนับสนุนยุทธศาสตร์)					
แผนงาน ๒ แผนงานพื้นฐานด้านการสร้างความสามารถในการแข่งขัน					
กิจกรรมหลักที่ ๖ การยกระดับการพัฒนาหมอดินอาสาเพื่อมีส่วนร่วมและศูนย์ปฏิบัติการพัฒนาที่ดิน					
๖.๑ หมอดินอาสา					
๖.๑.๑ อบรมหมอดินอาสา					
๑) การปฏิบัติและเรียนรู้จากฐานฝึกอบรมในนิทรรศการวันดินโลก	ครั้ง	๑	๑		
	ราย	๒	๒	๖,๙๐๐	๖,๙๐๐
๒) การปฏิบัติและเรียนรู้ ณ ศูนย์ฝึกหมอดินอาสาที่ได้รับการขึ้นทะเบียนในเว็บไซต์หมอดินอาสา	ครั้ง	๒	๒		
	ราย	๖๕	๖๕	๑๒๖,๕๒๐	๑๒๖,๕๒๐
๓) การพัฒนาศักยภาพของหมอดินอาสาด้านการพัฒนาที่ดินตามบริบทของท้องถิ่น	ครั้ง	๒	๒		
	ราย	๕๐๘	๕๐๘	๑๔๗,๒๐๐	๑๔๗,๒๐๐
๔) ส่งเสริมกิจกรรมวันหมอดินอาสา	ครั้ง	๑	๑	๓๐,๐๐๐	๓๐,๐๐๐
	ราย	๑๐๐	๑๐๐		
๖.๑.๘ ส่งเสริมข้อมูลทางวิชาการในส่วนของสถานีพัฒนาที่ดิน	แห่ง	๑	๑	๑๒,๐๐๐	๑๒,๐๐๐
	ร้อยละ	๑๐๐	๑๐๐		
๖.๒ ศูนย์ฝึกปฏิบัติการพัฒนาที่ดิน					
๖.๒.๑ ปรับปรุงศูนย์เรียนรู้การพัฒนาที่ดินในสถานีพัฒนาที่ดิน	แห่ง	๑	๑	๑๐,๐๐๐	๑๐,๐๐๐
	ร้อยละ	๑๐๐	๑๐๐		
๖.๒.๒ ต่อยอดศูนย์ถ่ายทอดเทคโนโลยีการพัฒนาที่ดินเป็นศูนย์ฝึกปฏิบัติการพัฒนาที่ดิน					
๑) ต่อยอดศูนย์ถ่ายทอดเทคโนโลยีการพัฒนาที่ดินเป็นศูนย์ฝึกปฏิบัติการพัฒนาที่ดิน	แห่ง	๒	๒	๒๐,๐๐๐	๒๐,๐๐๐
	ร้อยละ	๑๐๐	๑๐๐		

แผน-ผลการดำเนินงาน
ประจำปีงบประมาณ พ.ศ.๒๕๖๖

ยุทธศาสตร์/กิจกรรม	หน่วยนับ	แผนงาน		แผนเงิน	
		แผน	ผล	งบประมาณ	ผลการเบิกจ่าย
๒) ดูแลรักษาศูนย์ฝึกปฏิบัติการพัฒนาที่ดิน ปี ๒๕๖๕	แห่ง	๒	๒	๓,๗๐๐	๓,๗๐๐
	ร้อยละ	๑๐๐	๑๐๐		
กิจกรรมหลักที่ ๗ ส่งเสริมและพัฒนาเทคโนโลยีชีวภาพทางดิน					
๗.๑ ส่งเสริมการผลิตและการใช้สารอินทรีย์ลดการใช้สารเคมีทางการเกษตร					
๗.๑.๑ ส่งเสริมการผลิตและการใช้สารอินทรีย์	ราย	๕,๙๐๐	๕,๙๐๐	๒๙,๕๐๐	๒๙,๕๐๐
๗.๑.๒ ผลิตน้ำหมักชีวภาพ	ขวด	๑๑,๘๐๐	๑๑,๘๐๐	๕๙,๐๐๐	๕๙,๐๐๐
ผลผลิต ๓ ทรัพยากรที่ดินและน้ำได้รับการพัฒนา					
กิจกรรมหลักที่ ๘ ปรับปรุงคุณภาพดินในพื้นที่ดินปัญหา					
๘.๑ การพัฒนาพื้นที่ดินเปรี้ยว					
๘.๑.๑ การพัฒนาพื้นที่ดินเปรี้ยว					
๑) ส่งเสริมปูนเพื่อการเกษตร (ปูนมาร์ล)	ตัน	๑๕๐	๑๕๐	-	-
๒) ส่งเสริมการเพิ่มผลผลิตพืชในพื้นที่ดินเปรี้ยว	ไร่	๑๕๐	๑๕๐	๒,๒๕๐	๒,๒๕๐
๘.๒ ปรับปรุงพื้นที่ดินกรด					
๘.๒.๑ ส่งเสริมปูนเพื่อการเกษตร (โดโลไมท์)	ตัน	๕๐๐	๕๐๐	-	-
๘.๒.๒ ส่งเสริมการปรับปรุงพื้นที่ดินกรด	ไร่	๑,๐๐๐	๑,๐๐๐	๑๕,๐๐๐	๑๕,๐๐๐
กิจกรรมหลักที่ ๙ ฟื้นฟูและป้องกันการชะล้างพังทลายของดิน					
(๑) อำนวยการบริหารทั่วไป					
๙.๑ อนุรักษ์และส่งเสริมการปลูกหญ้าแฝก					
๙.๑.๑ ผลิตหญ้าแฝกเพื่อปลูก					
๑) ผลิตหญ้าแฝกเพื่อปลูก	กล้า	๑,๗๗๐,๐๐๐	๑,๗๗๐,๐๐๐	๒,๑๒๔,๐๐๐	๒,๑๒๔,๐๐๐
๒) ปลูก	กล้า	๑,๗๗๐,๐๐๐	๑,๗๗๐,๐๐๐		
	ไร่	๔,๔๒๕	๔,๔๒๕		
๙.๑.๒ ผลิตหญ้าแฝกเพื่อส่งเสริม					
๑) ผลิตหญ้าแฝกเพื่อส่งเสริม	กล้า	๙๑๐,๐๐๐	๙๑๐,๐๐๐	๖๖๔,๓๐๐	๖๖๔,๓๐๐
๒) ส่งเสริม	กล้า	๙๑๐,๐๐๐	๙๑๐,๐๐๐		
	ไร่	๒,๒๗๕	๒,๒๗๕		
๙.๒ จัดระบบอนุรักษ์ดินและน้ำบนพื้นที่ลุ่มดอน - สูง					

แผน-ผลการดำเนินงาน
ประจำปีงบประมาณ พ.ศ.๒๕๖๖

ยุทธศาสตร์/กิจกรรม	หน่วยนับ	แผนงาน		แผนเงิน	
		แผน	ผล	งบประมาณ	ผลการเบิกจ่าย
๑) จัดทำระบบอนุรักษ์ดินและน้ำบนพื้นที่ลุ่ม - ดอน	ไร่	๑,๗๐๕	๑,๗๐๕	๒,๘๘๕,๔๖๐	๒,๘๘๕,๔๖๐
๒) ค่าควบคุมงานระบบอนุรักษ์ดินและน้ำบนพื้นที่ลุ่ม- ดอน	ไร่	๑,๗๐๕	๑,๗๐๕	๕๐,๔๙๖	๕๐,๔๙๖
๙.๒.๒ จัดทำระบบอนุรักษ์ดินและน้ำชุมชนบนพื้นที่สูง					
๑) ก่อสร้างระบบอนุรักษ์ดินและน้ำชุมชนบนพื้นที่สูง	ไร่	๑๑๐	๑๑๐	๕๙๗,๓๐๐	๕๙๗,๓๐๐
๙.๓ การพัฒนาที่ดินเพื่อป้องกันและบรรเทาภัยพิบัติทางการเกษตร					
๑) การจัดระบบอนุรักษ์ดินและน้ำในพื้นที่เสี่ยงภัยทางการเกษตร	ไร่	๑๖๐	๑๖๐	๕๑๒,๐๐๐	๕๑๒,๐๐๐
กิจกรรมหลักที่ ๑๑ ธนาคารปุ๋ยอินทรีย์					
๑๑.๑ ธนาคารปุ๋ยอินทรีย์ (ต่อยอด)	แห่ง	๑	๑		
๑๑.๒ ธนาคารปุ๋ยหมัก พด.	ตัน	๗	๗	๒๓,๘๐๐	๒๓,๘๐๐
๑๑.๓ ธนาคารน้ำหมักชีวภาพ	ลิตร	๔,๒๐๐	๔,๒๐๐	๕๔,๖๐๐	๕๔,๖๐๐
กิจกรรมหลักที่ ๑๒ ส่งเสริมการใช้สารอินทรีย์ลดการใช้สารเคมีทางการเกษตร					
๑๒.๑ โครงการส่งเสริมการใช้สารอินทรีย์ลดการใช้สารเคมีทางการเกษตร					
๑๒.๑ โครงการส่งเสริมการใช้สารอินทรีย์ลดการใช้สารเคมีทางการเกษตร	ไร่	๔,๗๙๐	๔,๗๙๐		
	ราย	๓๕๓	๓๕๓		
	กลุ่ม	๓๗	๓๗	๑๒๐,๒๕๐	๑๒๐,๒๕๐
๑๒.๒ สนับสนุนปัจจัยการผลิตอินทรีย์ชีวภาพลดใช้สารเคมีทางการเกษตร					
๑๒.๒.๒ สนับสนุนการใช้พืชปุ๋ยสดปรับปรุงบำรุงดิน					
๑) ผลิต จัดหาเมล็ดพันธุ์พืชปุ๋ยสด					
จัดหาจากเกษตรกร					
- ปอเทือง	ตัน	๑๐	๑๐	๒๙๗,๕๐๐	๒๙๗,๕๐๐
๒) ส่งเสริมการปลูกพืชปุ๋ยสดปรับปรุงบำรุงดิน	ไร่	๒,๐๐๐	๒,๐๐๐	๓๐,๐๐๐	๓๐,๐๐๐
๑๒.๓ ส่งเสริมการผลิตปุ๋ยหมัก พด.	ตัน	๑๐	๑๐	๓๔,๐๐๐	๓๔,๐๐๐
๑๒.๔ โภกลบต่อซังเพื่อเพิ่มอินทรีย์วัตถุและแร่ธาตุในดิน	ไร่	๑๐	๑๐	๓,๔๐๐	๓,๔๐๐
๑๒.๕ ส่งเสริมเกษตรอินทรีย์ในโรงเรียน					
๑๒.๕.๑ สนับสนุนเกษตรอินทรีย์ในโรงเรียนใหม่	โรงเรียน	๑	๑	๑๕,๐๐๐	๑๕,๐๐๐

แผน-ผลการดำเนินงาน
ประจำปีงบประมาณ พ.ศ.๒๕๖๖

ยุทธศาสตร์/กิจกรรม	หน่วย นับ	แผนงาน		แผนเงิน	
		แผน	ผล	งบประมาณ	ผลการเบิกจ่าย
๑๒.๕.๒ ต่อยอดโรงเรียนเดิม (ปี๕๐-๖๕)	โรงเรียน	๖	๖	๓๐,๐๐๐	๓๐,๐๐๐
๑๒.๖ หมู่บ้านปลอดขยะอินทรีย์ต้นแบบ (Zero Waste)	แห่ง	๑	๑	๕๗,๐๐๐	๒๗,๐๐๐
๑๒.๖.๑ หมู่บ้านปลอดขยะอินทรีย์ต้นแบบ (Zero Waste) ๑) วิเคราะห์น้ำหมักและปุ๋ยหมัก (สพข.)	แห่ง	๑	๑	-	-
๓. กลุ่มงบประมาณรายจ่ายหน่วยงาน (Function) : แผนงานยุทธศาสตร์					
ยุทธศาสตร์ด้านการสร้างความสามารถในการแข่งขัน (การเกษตรสร้างมูลค่า)					
แผนงาน ๓ แผนงานยุทธศาสตร์การเกษตรสร้างมูลค่า					
โครงการ ๓ ระบบส่งเสริมเกษตรแบบแปลงใหญ่					
กิจกรรมหลักที่ ๑๔ พัฒนาคุณภาพดินในระบบส่งเสริมเกษตรแบบแปลงใหญ่					
** อำนวยการและบริหารจัดการ					
(๒) ค่าจ้างเหมาบุคลากร	อัตรา	๓๖	๓๖		
๑๔.๔ จัดหาปุ๋ยเพื่อการเกษตร (ปรับปรุงพื้นที่ดินกรด) (โดโลไมท์)	ตัน	๗	๗	๑๑,๙๐๐	๑๑,๙๐๐
๑๔.๕ ส่งเสริมการปรับปรุงพื้นที่ดินกรด (โดโลไมท์)	ไร่	๑๔	๑๔	๒๑๐	๒๑๐
๑๔.๖ ผลิตปุ๋ยหมัก พด.	ตัน	๗	๗	๒๓,๘๐๐	๒๓,๘๐๐
๑๔.๗ ส่งเสริมการทำ/การใช้น้ำหมักชีวภาพ	ลิตร	๒,๐๐๐	๒,๐๐๐	๒๖,๐๐๐	๒๖,๐๐๐
๑๔.๘ บริการวิเคราะห์ดินและให้คำแนะนำการจัดการดิน-น้ำ-พืช	ตัวอย่าง	๖	๖	สปข.๑๐	สปข.๑๐
๑๔.๙ ถ่ายทอดองค์ความรู้การพัฒนาที่ดิน	ครั้ง	๓	๓	๕,๑๐๐	๕,๑๐๐
โครงการ ๔ บริหารจัดการการผลิตสินค้าเกษตรตามแผนที่เกษตรเพื่อการบริหารจัดการเชิงรุก (Agri-Map)					
กิจกรรมหลักที่ ๑๕ พัฒนาที่ดินเพื่อสนับสนุนการปรับเปลี่ยนการผลิตในพื้นที่ไม่เหมาะสมตาม Agri - Map					
(๑) อำนวยการบริหารทั่วไป	ร้อยละ	๑๐๐	๑๐๐		
๑๕.๑ ปรับเปลี่ยนพื้นที่ไม่เหมาะสมในการปลูกข้าวเพื่อทำเกษตรผสมผสาน					
๑๕.๑.๑ จัดทำระบบอนุรักษ์ดินและน้ำปรับเปลี่ยนกิจกรรมการผลิตในพื้นที่ไม่เหมาะสมตาม Agri-Map	ไร่	๔๐๕	๔๐๕	๘๐๘,๐๐๐	๘๐๘,๐๐๐

แผน-ผลการดำเนินงาน
ประจำปีงบประมาณ พ.ศ.๒๕๖๖

ยุทธศาสตร์/กิจกรรม	หน่วยนับ	แผนงาน		แผนเงิน	
		แผน	ผล	งบประมาณ	ผลการเบิกจ่าย
๑๕.๑.๒ ค่าควบคุมการจัดทำระบบอนุรักษ์ดินและน้ำ ปรับเปลี่ยนกิจกรรมการผลิตในพื้นที่ไม่เหมาะสมตาม Agri-Map	ไร่	๔๐๕	๔๐๕	๑๗,๗๖๓	๑๗,๗๖๓
๑๕.๒ ปรับปรุงและเพิ่มศักยภาพการผลิตในพื้นที่ตาม Agri-Map					
๑๕.๒.๒ เมล็ดพันธุ์พืชปุ๋ยสด (ส่งเสริมการปลูกพืชปุ๋ยสดปรับปรุงบำรุงดิน)	ไร่	๘๐๐	๘๐๐	๑๒,๐๐๐	๑๒,๐๐๐
๑๕.๒.๓ ผลิตปุ๋ยหมัก สูตร พด.	ตัน	๕๐	๕๐	๑๗๐,๐๐๐	๑๗๐,๐๐๐
๑๕.๒.๔ ผลิตน้ำหมักชีวภาพ	ลิตร	๕,๐๐๐	๕,๐๐๐	๖๕,๐๐๐	๖๕,๐๐๐
๑๕.๒.๕ ผลิต-จัดหาเมล็ดพันธุ์พืชปุ๋ยสด	ตัน	๔	๔	๑๑๙,๐๐๐	๑๑๙,๐๐๐
โครงการ ๕ เพิ่มประสิทธิภาพการใช้ประโยชน์ที่ดินในพื้นที่โครงการ ๑ ตำบล ๑ กลุ่มเกษตรกร ทฤษฎีใหม่					
กิจกรรมหลักที่ ๑๖ เพิ่มประสิทธิภาพการใช้ประโยชน์ที่ดินในพื้นที่โครงการ ๑ ตำบล ๑ กลุ่มเกษตรกรทฤษฎีใหม่					
๑๖.๑ สาธิตการปรับปรุงบำรุงดิน	ราย	๔๙	๔๙	๙๘,๐๐๐	๙๘,๐๐๐
โครงการ ๘ บริหารจัดการทรัพยากรดินระดับตำบล					
กิจกรรมหลักที่ ๑๙ การบริหารจัดการทรัพยากรดินระดับตำบล					
๑๙.๑ ปรับปรุง และขับเคลื่อนแผนการใช้ที่ดินระดับตำบล เพื่อรองรับเกษตร ๔.๐					
๑) วิเคราะห์ชุมชนแบบมีส่วนร่วม (PRA)	ตำบล	๑๕	๑๕	๔๙,๘๗๕	๔๙,๘๗๕
๒) จัดทำรูปเล่มโครงการบริหารจัดการทรัพยากรดินระดับตำบล	ตำบล	๑๕	๑๕	๒๕,๑๒๕	๒๕,๑๒๕
โครงการ ๑๑ ก่อสร้างแหล่งน้ำในไร่นานอกเขตชลประทาน					
กิจกรรมหลักที่ ๒๓ การก่อสร้างแหล่งน้ำในไร่นานอกเขตชลประทาน					
๒๓.๑ ค่าก่อสร้างแหล่งน้ำในไร่นา ขนาด ๑,๒๖๐ ลบ.ม.	บ่อ	๒๕	๒๕	๕๑๕,๐๐๐	๕๑๕,๐๐๐
๒๓.๒ ค่าควบคุมงานก่อสร้างแหล่งน้ำในไร่นา ขนาด ๑,๒๖๐ ลบ.ม.	บ่อ	๒๕	๒๕	๑,๖๒๕	๑,๖๒๕
๒๓.๔ จำนวนพื้นที่ทางการเกษตรได้รับประโยชน์จากการก่อสร้างแหล่งน้ำในไร่นานอกเขตชลประทาน	ไร่	๕๐	๕๐		
ยุทธศาสตร์ด้านการสร้างโอกาสและความเสมอภาคทางสังคม (การเสริมสร้างพลังทางสังคม)					

แผน-ผลการดำเนินงาน
ประจำปีงบประมาณ พ.ศ.๒๕๖๖

ยุทธศาสตร์/กิจกรรม	หน่วยนับ	แผนงาน		แผนเงิน	
		แผน	ผล	งบประมาณ	ผลการเบิกจ่าย
แผนงาน ๔ แผนงานยุทธศาสตร์เสริมสร้างพลังทางสังคม					
โครงการ ๑๔ ส่งเสริมการดำเนินงานอันเนื่องมาจากพระราชดำริ					
กิจกรรมหลักที่ ๒๖ ส่งเสริมการดำเนินงานอันเนื่องมาจากพระราชดำริ					
(๑) อำนวยการบริหารทั่วไป					
๒๖.๑ สนับสนุนโครงการพัฒนาอันเนื่องมาจากพระราชดำริ					
๘๕) โครงการอุทยานสิ่งแวดล้อมนานาชาติสิรินธร จ.เพชรบุรี					
- จัดระบบอนุรักษ์ดินและน้ำ	ไร่	๕๐	๕๐	๑๐๐,๐๐๐	๑๐๐,๐๐๐
- สาธิตการทำกาไรใช้น้ำหมักชีวภาพ	ไร่	๑๐๐	๑๐๐	๖,๕๐๐	๖,๕๐๐
- สาธิตการทำปุ๋ยหมัก พด.	ไร่	๕๐	๕๐	๑๗๐,๐๐๐	๑๗๐,๐๐๐
- ปรับปรุงซ่อมแซมระบบอนุรักษ์ดินและน้ำ	ไร่	๕๕	๕๕	๒๕,๒๐๐	๒๕,๒๐๐
- ค่าควบคุมงานก่อสร้าง	ไร่	๕๐	๕๐	๑,๗๕๐	๑,๗๕๐
๘๖) โครงการชิงห้วยมันตามพระราชดำริและแปลงส่วนพระองค์สมเด็จพระเทพรัตนราชสุดาฯ ม.๕ ต.เขากระปุก อ.ท่ายาง จ.เพชรบุรี					
- สาธิตการทำกาไรใช้น้ำหมักชีวภาพ	ไร่	๒๐๐	๒๐๐	๑๓,๐๐๐	๑๓,๐๐๐
- สาธิตการทำปุ๋ยหมัก พด.	ไร่	๑๐๐	๑๐๐	๓๔๐,๐๐๐	๓๔๐,๐๐๐
๘๗) โครงการตามพระราชประสงค์หุบกะพง ต.เขาใหญ่ ต.ชะอำ จ.เพชรบุรี					
- จัดระบบอนุรักษ์ดินและน้ำ	ไร่	๒๐๐	๒๐๐	๔๐๐,๐๐๐	๔๐๐,๐๐๐
- สาธิตการทำกาไรใช้น้ำหมักชีวภาพ	ไร่	๑๐๐	๑๐๐	๖,๕๐๐	๖,๕๐๐
- สาธิตการทำปุ๋ยหมัก พด.	ไร่	๕๐	๕๐	๑๗๐,๐๐๐	๑๗๐,๐๐๐
- ก่อสร้างและซ่อมแซมเส้นทางลำเลียง	กม.	๕	๕	๒๙๕,๐๐๐	๒๙๕,๐๐๐
	ร้อยละ	๑๐๐	๑๐๐		
- ปรับปรุงซ่อมแซมระบบอนุรักษ์ดินและน้ำ	ไร่	๑๐๐	๑๐๐	๗๒,๐๐๐	๗๒,๐๐๐
- ค่าควบคุมงานก่อสร้าง	ไร่	๒๐๐	๒๐๐	๖,๙๖๕	๖,๙๖๕
๒๖.๓ โครงการอนุรักษ์พันธุกรรมพืชอันเนื่องมาจากพระราชดำริ					
๒๖.๓.๓ สนับสนุนการอนุรักษ์ทรัพยากร (สนับสนุนงาน อพ.สธ.)					
๒) สนับสนุนกิจกรรมด้านการพัฒนาที่ดินให้กับสมาชิกสวนพฤกษศาสตร์โรงเรียน					
๑) โรงเรียนใหม่	แห่ง	๒	๒	๑,๘๐๐	๑,๘๐๐

แผน-ผลการดำเนินงาน
ประจำปีงบประมาณ พ.ศ.๒๕๖๖

ยุทธศาสตร์/กิจกรรม	หน่วยนับ	แผนงาน		แผนเงิน	
		แผน	ผล	งบประมาณ	ผลการเบิกจ่าย
๔. กลุ่มงบประมาณรายจ่ายบูรณาการ (Agenda)					
ยุทธศาสตร์ด้านการสร้างโอกาสและความเสมอภาคทางสังคม (ส่งเสริมเศรษฐกิจฐานราก)					
แผนงาน ๘ แผนงานบูรณาการพัฒนาและส่งเสริมเศรษฐกิจฐานราก					
โครงการ ๑๘ ศูนย์เรียนรู้การเพิ่มประสิทธิภาพการผลิตสินค้าเกษตร					
กิจกรรมหลักที่ ๓๐ พัฒนาเทคโนโลยีการพัฒนาที่ดินในศูนย์เรียนรู้การเพิ่มประสิทธิภาพการผลิตสินค้าเกษตร					
๓๐.๑ ฐานเรียนรู้ด้านเทคโนโลยีการจัดการดิน					
๓๐.๑.๑ พัฒนาศักยภาพ ศพก.	ศูนย์	๘	๘	๕๓,๖๐๐	๕๓,๖๐๐
๓๐.๑.๑.๑ พัฒนาฐานเรียนรู้ด้านการพัฒนาที่ดิน	ฐาน	๑๖	๑๖		
๓๐.๑.๑.๒ ปรับปรุงฐานข้อมูลความรู้ด้านการพัฒนาที่ดิน	ฐาน	๑๙	๑๙		
๓๐.๑.๒ สนับสนุนการให้บริการด้านการพัฒนาที่ดินใน ศพก.	ศูนย์	๘	๘	๑๒,๘๐๐	๑๒,๘๐๐
๓๐.๑.๒.๑ สนับสนุนการจัดงานวันถ่ายทอดเทคโนโลยี (Field Day)	ครั้ง	๘	๘		
๓๐.๑.๒.๒ บริการตรวจวิเคราะห์ดิน	ราย	๒๑๐	๒๑๐		
๓๐.๑.๒.๓ สนับสนุนเอกสารวิชาการ ด้านการพัฒนาที่ดิน	แผ่น	๘๐๐	๘๐๐		
๓๐.๑.๓ พัฒนาศักยภาพเกษตรกรผู้นำ และเกษตรกรที่มาเยี่ยมชมศูนย์					
๓๐.๑.๓.๑ เข้าร่วมเป็นวิทยากรถ่ายทอดองค์ความรู้ด้านการพัฒนาที่ดิน	ราย	๖๖๐	๖๖๐		
๓๐.๑.๓.๒ ถ่ายทอดองค์ความรู้และวิธีใช้ระบบสารสนเทศเชิงพื้นที่ เพื่อวางแผนการใช้ที่ดินเกษตรกรรายแปลง (LDD On Farm Land Use Planning)	ครั้ง	๘	๘		
๓๐.๑.๓.๓ แนะนำ AI Chatbot กรมพัฒนาที่ดิน "คุยกับน้องดินดี" ซึ่งเป็นเครื่องมือสำหรับอำนวยความสะดวกให้แก่เจ้าหน้าที่ใช้ปฏิบัติงานในพื้นที่	ครั้ง	๘	๘		
โครงการ ๑๙ ส่งเสริมและพัฒนาอาชีพเพื่อแก้ไขปัญหาที่ดินทำกินของเกษตรกร					
กิจกรรมหลักที่ ๓๑ พัฒนาคุณภาพดินในพื้นที่จัดการปัญหาที่ดินทำกิน					

แผน-ผลการดำเนินงาน
ประจำปีงบประมาณ พ.ศ.๒๕๖๖

ยุทธศาสตร์/กิจกรรม	หน่วยนับ	แผนงาน		แผนเงิน	
		แผน	ผล	งบประมาณ	ผลการเบิกจ่าย
๓๑.๑ การพัฒนาคุณภาพดินในพื้นที่จัดการปัญหาที่ดินทำกิน					
๓๑.๑.๑ ส่งเสริมการปรับปรุงคุณภาพดิน					
๑) ผลิต-จัดหาเมล็ดพันธุ์พืชปุ๋ยสด	ตัน	๘	๘	๒๓๘,๐๐๐	๒๓๘,๐๐๐
๒) ส่งเสริมการปลูกพืชปุ๋ยสดปรับปรุงบำรุงดิน	ไร่	๑,๔๐๐	๑,๔๐๐	๒๒,๕๐๐	๒๒,๕๐๐
๓) จัดหาปูนเพื่อการเกษตร (โดโลไมท์) (สาริตการปรับปรุงพื้นที่ดินกรด)	ตัน	๖๐	๖๐	๑๐๒,๐๐๐	๑๐๒,๐๐๐
๔) ส่งเสริมการปรับปรุงพื้นที่ดินกรด	ไร่	๑๒๐	๑๒๐	๑,๘๐๐	๑,๘๐๐
๕) ผลิตปุ๋ยหมักสูตร พด.	ตัน	๑๐๐	๑๐๐	๓๔๐,๐๐๐	๓๔๐,๐๐๐
๖) ผลิตน้ำหมักชีวภาพ	ลิตร	๗,๕๐๐	๗,๕๐๐	๑๑๒,๕๐๐	๑๑๒,๕๐๐
๓๑.๑.๒ จัดทำระบบอนุรักษ์ดินและน้ำในพื้นที่การพัฒนาคุณภาพดินในพื้นที่จัดการปัญหาที่ดินทำกิน					
๑) ก่อสร้าง	ไร่	๑,๖๓๕	๑,๖๓๕	๓,๔๒๙,๗๐๐	๓,๔๒๙,๗๐๐
๒) ควบคุม	ไร่	๑,๖๓๕	๑,๖๓๕	๓๓,๘๔๐	๓๓,๘๔๐
๕. งบจัดสรรเพิ่มเติม					
กิจกรรมหลักที่ ๙ พื้นฟูและป้องกันการชะล้างพังทลายของดิน (เพิ่มเติม)					
๙.๑ รมรณรงค์และส่งเสริมการปลูกหญ้าแฝก (เพิ่มเติม)					
๙.๑.๑ ผลิตหญ้าแฝกเพื่อปลูก (เพิ่มเติม)					
๑) ผลิตกล้าหญ้าแฝกเพื่อปลูก (เพิ่มเติม)	กล้า	๕๐๐,๐๐๐	๕๐๐,๐๐๐	๖๐๐,๐๐๐	๖๐๐,๐๐๐
๒) ปลูก (เพิ่มเติม)	กล้า	๕๐๐,๐๐๐	๕๐๐,๐๐๐		
	ไร่	๑,๒๕๐	๑,๒๕๐		
๙.๑.๒ ผลิตหญ้าแฝกเพื่อส่งเสริม (เพิ่มเติม)					
๑) ผลิตกล้าหญ้าแฝกเพื่อส่งเสริม (เพิ่มเติม)	กล้า	๕๐๐,๐๐๐	๕๐๐,๐๐๐	๓๖๕,๐๐๐	๓๖๕,๐๐๐
๒) ส่งเสริม (เพิ่มเติม)	กล้า	๕๐๐,๐๐๐	๕๐๐,๐๐๐		
	ไร่	๑,๒๕๐	๑,๒๕๐		
๙.๒ จัดทำระบบอนุรักษ์ดินและน้ำลุ่มดอน (เพิ่มเติม)					
๑) จัดทำระบบอนุรักษ์ดินและน้ำ (เพิ่มเติม)	ไร่	๑,๖๕๐	๑,๖๕๐	๑,๔๒๐,๐๐๐	๑,๔๒๐,๐๐๐
กิจกรรมหลักที่ ๑๕ พัฒนาที่ดินเพื่อสนับสนุนการปรับเปลี่ยนการผลิตในพื้นที่ไม่เหมาะสมตาม Agri - Map (เพิ่มเติม)					
๑๕.๒ ปรับปรุงและเพิ่มศักยภาพการผลิตในพื้นที่ตาม Agri-Map (เพิ่มเติม)					
๑๕.๒.๒ เมล็ดพันธุ์พืชปุ๋ยสด (ส่งเสริมการปลูกพืชปุ๋ยสดปรับปรุงบำรุงดิน) (เพิ่มเติม)	ไร่	๒๐๐	๒๐๐	๓,๐๐๐	๓,๐๐๐

แผน-ผลการดำเนินงาน
ประจำปีงบประมาณ พ.ศ.๒๕๖๖

ยุทธศาสตร์/กิจกรรม	หน่วยนับ	แผนงาน		แผนเงิน	
		แผน	ผล	งบประมาณ	ผลการเบิกจ่าย
๑๕.๒.๓ ผลิตปุ๋ยหมักสูตร พด. (เพิ่มเติม)	ตัน	๕๐	๕๐	๑๗๐,๐๐๐	๑๗๐,๐๐๐
๑๕.๒.๔ ผลิตน้ำหมักชีวภาพ (เพิ่มเติม)	ลิตร	๕,๐๐๐	๕,๐๐๐	๗๕,๐๐๐	๗๕,๐๐๐
๑๕.๒.๕ ผลิต-จัดหาเมล็ดพันธุ์พืชปุ๋ยสด (เพิ่มเติม)	ตัน	๑	๑	๒๙,๗๕๐	๒๙,๗๕๐
๑๕.๒.๖ ปรับปรุงพื้นที่ดินกรด (โดโลไมท์) (เพิ่มเติม)	ตัน	๑๐	๑๐	๑๗,๐๐๐	๑๗,๐๐๐
เพิ่มเติมปุ๋ยหมัก เมล็ดพันธุ์ น้ำหมัก ปุ๋ยอินทรีย์ คุณภาพสูง					
ผลิตปุ๋ยหมัก พด. (เพิ่มเติม)	ตัน	๑๔๐	๑๔๐	๔๗๖,๐๐๐	๔๗๖,๐๐๐
เมล็ดพันธุ์พืชปุ๋ยสดจากเกษตรกร (เพิ่มเติม)					
๑) ปอเทือง (เพิ่มเติม)	ตัน	๑๕	๑๕	๔๔๖,๒๕๐	๔๔๖,๒๕๐

ผลผลิต ๒ เกษตรกรได้รับการส่งเสริม และพัฒนาศักยภาพด้านการพัฒนาที่ดิน

การยกระดับการพัฒนาหมอดินอาสาเพื่อมีส่วนร่วมและศูนย์ปฏิบัติการพัฒนาที่ดิน หมอดินอาสา

สถานีพัฒนาที่ดินเพชรบุรี จัดกิจกรรมพัฒนาศักยภาพหมอดินอาสา โดยจัดฝึกอบรมหมอดินอาสา ๓ หลักสูตร และวันหมอดินอาสา ถ่ายทอดความรู้เกี่ยวกับเทคโนโลยีการพัฒนาที่ดินการใช้ผลิตภัณฑ์ของกรมฯ และการใช้เครื่องมือตรวจวิเคราะห์ดินอย่างง่ายให้กับหมอดินอาสา รวมถึงส่งเสริมการตั้งศูนย์ปฏิบัติการพัฒนาที่ดิน ฝึกอบรมให้เป็นวิทยากรมืออาชีพ เป็นการเพิ่มองค์ความรู้สร้างเครือข่ายระดับภูมิภาคเพื่อให้หมอดินอาสา มีความรู้ ความเข้าใจ และมีส่วนร่วมรับผิดชอบในการจัดการเป็นตัวแทนของกรมพัฒนาที่ดินในการถ่ายทอดองค์ความรู้ ด้านการพัฒนาที่ดินให้เกษตรกรในพื้นที่ได้อย่างถูกต้อง พร้อมทั้งสนับสนุนให้จัดทำแปลงสาธิตในพื้นที่ของ หมอดินอาสา เพื่อเป็นตัวอย่างให้เกษตรกรรายอื่นและผู้สนใจมาดูงาน และเป็นกลไกขับเคลื่อนงานพัฒนา ที่ดินให้เข้าถึงเกษตรกรในระดับจังหวัด/อำเภอ/ตำบล/หมู่บ้าน และโรงเรียน ซึ่งทำให้เกิดกลุ่มเครือข่ายหมอดิน อาสาที่สามารถถ่ายทอดองค์ความรู้ด้วยตนเอง และถ่ายทอดเทคโนโลยีการพัฒนาที่ดินให้แก่เกษตรกรรายอื่น ๆ ได้ตลอดจนเป็นกำลังหลักสำคัญในระดับพื้นที่ที่ปฏิบัติงานตามภารกิจสำคัญของกรมพัฒนาที่ดิน



กิจกรรมงานวันหมอดินอาสา



ศูนย์ฝึกปฏิบัติการพัฒนาที่ดิน

สถานีพัฒนาที่ดินเพชรบุรีดำเนินการพัฒนาศักยภาพศูนย์ถ่ายทอดเทคโนโลยีการพัฒนาที่ดินให้เป็นศูนย์ฝึกปฏิบัติการด้านการพัฒนาที่ดิน ซึ่งสามารถถ่ายทอดให้แก่เกษตรกรในพื้นที่ที่สามารถเข้าถึงเทคโนโลยีและนวัตกรรมด้านการพัฒนาที่ดินได้โดยง่าย เพื่อเป็นแหล่งเรียนรู้การพัฒนาที่ดินของชุมชนโดยมีหมอดินอาสา เป็นผู้ถ่ายทอดองค์ความรู้พื้นที่ดำเนินการศูนย์ถ่ายทอดเทคโนโลยีการพัฒนาที่ดิน

๑ ปรับปรุงศูนย์เรียนรู้การพัฒนาที่ดินในสถานีพัฒนาที่ดิน

๒. ต่อยอดศูนย์ถ่ายทอดเทคโนโลยีการพัฒนาที่ดินเป็นศูนย์ฝึกปฏิบัติการพัฒนาที่ดิน

๒.๑ ต่อยอดศูนย์ถ่ายทอดเทคโนโลยีการพัฒนาที่ดินเป็นศูนย์ฝึกปฏิบัติการพัฒนาที่ดิน ปี๒๕๖๕

พื้นที่หมู่ ๓ ตำบลท่าตะคร้อ อำเภอนองหญ้าปล้อง จังหวัดเพชรบุรี

พื้นที่หมู่ ๖ ตำบลหนองกะปุ อำเภอบ้านลาด จังหวัดเพชรบุรี

๒.๒ ต่อยอดศูนย์ถ่ายทอดเทคโนโลยีการพัฒนาที่ดินเป็นศูนย์ฝึกปฏิบัติการพัฒนาที่ดิน ปี ๒๕๖๖

พื้นที่หมู่ ๒ ตำบลหนองขนาน อำเภอมือง จังหวัดเพชรบุรี

พื้นที่หมู่ ๕ ตำบลท่าคอย อำเภอยาง จังหวัดเพชรบุรี



ส่งเสริมและพัฒนาเทคโนโลยีชีวภาพทางดิน

สถานีพัฒนาที่ดินเพชรบุรี ร่วมออกหน่วยให้บริการแก่เกษตรกรและประชาชนในพื้นที่อำเภอต่าง ๆ ของจังหวัดเพชรบุรี เพื่อส่งเสริมและสนับสนุนการใช้สารอินทรีย์ลดสารเคมีทางการเกษตร



ผลผลิต ๓ ทรพยากรที่ดินและน้ำได้รับการพัฒนา

ปรับปรุงคุณภาพดินในพื้นที่ดินปัญหา การพัฒนาพื้นที่ดินเปรี้ยว

สถานีพัฒนาที่ดินเพชรบุรี ปรับปรุงคุณภาพดินในพื้นที่ที่มีปัญหาทางกายภาพโดยดำเนินการส่งเสริมการเพิ่มผลผลิตในพื้นที่ดินเปรี้ยวโดยสนับสนุนปูนมาร์ล สำหรับพื้นที่ จำนวน ๑๕๐ ไร่ จากผลการดำเนินงานส่งผลให้พื้นที่ทำการเกษตรที่มีปัญหาได้รับการพัฒนาให้มีศักยภาพที่เหมาะสมกับการปลูกพืชแต่ละชนิด



ปรับปรุงพื้นที่ดินกรด

สถานีพัฒนาที่ดินเพชรบุรี ปรับปรุงคุณภาพดินในพื้นที่ที่มีปัญหาทางกายภาพโดยดำเนินการปรับปรุงพื้นที่ดินกรดโดยส่งเสริมการใช้โดโลไมท์ จำนวน ๑,๐๐๐ ไร่ จากผลการดำเนินงานส่งผลให้พื้นที่ทำการเกษตรที่มีปัญหาได้รับการพัฒนาให้มีศักยภาพที่เหมาะสมกับการปลูกพืชแต่ละชนิด



ฟื้นฟูและป้องกันการชะล้างพังทลายของดิน ผลิตหญ้าแฝกเพื่อปลูก

สถานีพัฒนาที่ดินเพชรบุรี มีการรณรงค์และส่งเสริมการปลูกหญ้าแฝกเพื่อการอนุรักษ์ดินและน้ำ
ในพื้นที่ที่มีปัญหาการชะล้างพังทลายของดินในจังหวัดเพชรบุรี เป้าหมายดำเนินการผลิตหญ้าแฝกเพื่อปลูก



ผลิตหญ้าแฝกเพื่อส่งเสริม

สถานีพัฒนาที่ดินเพชรบุรี มีการรณรงค์และส่งเสริมการปลูกหญ้าแฝกเพื่อการอนุรักษ์ดินและน้ำในพื้นที่ที่มีปัญหาการชะล้างพังทลายของดินในจังหวัดเพชรบุรี ดำเนินการผลิตหญ้าแฝกเพื่อส่งเสริม



จัดระบบอนุรักษ์ดินและน้ำบนพื้นที่ลุ่ม - ดอน - สูง

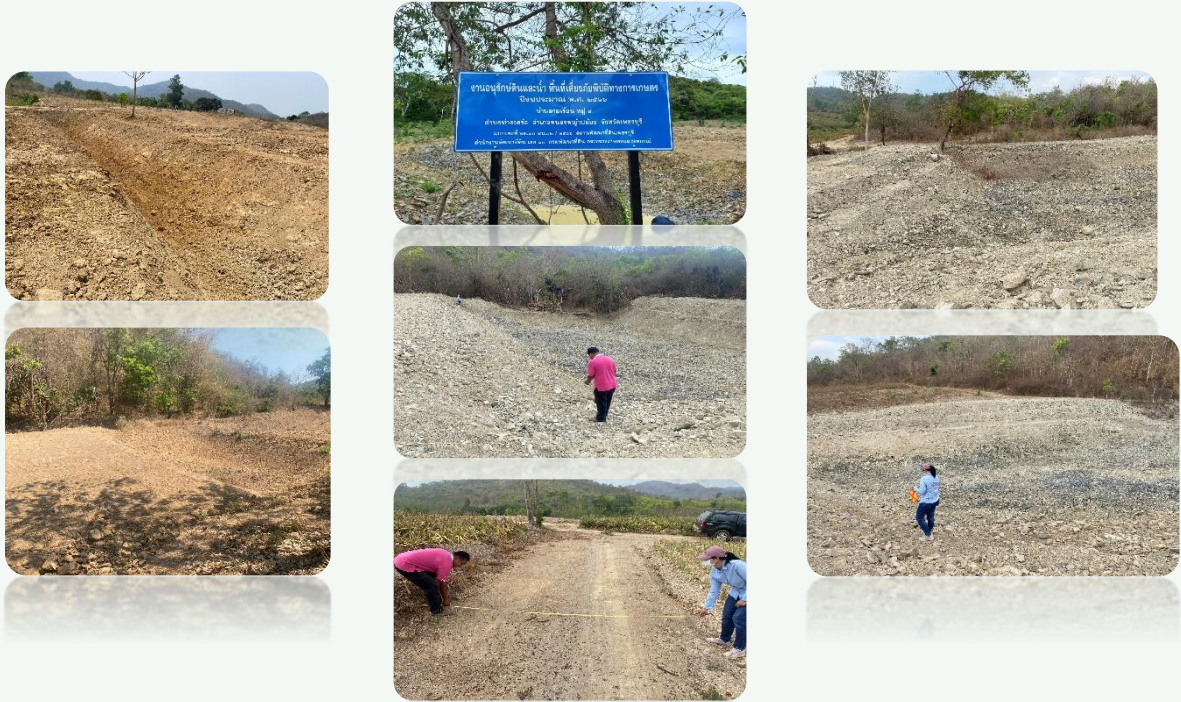
-งานจัดทำระบบอนุรักษ์ดินและน้ำบนพื้นที่ลุ่ม-ดอน สถานีพัฒนาที่ดินเพชรบุรี ดำเนินงานในพื้นที่เขตพัฒนาที่ดินในจังหวัดเพชรบุรี



-งานก่อสร้างระบบอนุรักษ์ดินและน้ำชุมชนบนพื้นที่สูง สถานีพัฒนาที่ดินเพชรบุรี ดำเนินงานในพื้นที่จังหวัดเพชรบุรี



-งานจัดทำระบบอนุรักษ์ดินและน้ำในพื้นที่เสี่ยงภัยทางการเกษตร สถานีพัฒนาที่ดินเพชรบุรี ดำเนินการพัฒนาที่ดินเพื่อป้องกันและบรรเทาภัยพิบัติทางการเกษตร ในพื้นที่เสี่ยงภัยทางการเกษตร และในพื้นที่เกษตรที่มีความวิกฤตต่อการสูญเสียหน้าดิน เป็นการช่วยลดปัญหาการชะล้างของหน้าดิน ตะกอนดิน ธาตุอาหารพืช และภัยพิบัติด้านดินถล่มลงได้ รวมถึงเพิ่มความชุ่มชื้นให้แก่ทรัพยากรดินให้มีความอุดมสมบูรณ์เหมาะสมกับการทำการเกษตรในจังหวัดเพชรบุรี



ธนาคารปุ๋ยอินทรีย์

จัดกิจกรรมส่งเสริมให้กลุ่มเกษตรกรนำวัสดุเหลือใช้ในการเกษตรมาใช้ประโยชน์ในการผลิตปุ๋ยอินทรีย์ให้เกิดการบริหารจัดการการผลิตและใช้ประโยชน์ปุ๋ยอินทรีย์อย่างต่อเนื่อง โดยสถานีพัฒนาที่ดินเพชรบุรี สนับสนุนปัจจัยเพื่อดำเนินการผลิตและใช้ประโยชน์ปุ๋ยอินทรีย์เพื่อลดต้นทุนการผลิต และเพิ่มรายได้ให้กับเกษตรกรในพื้นที่จังหวัดเพชรบุรี



พัฒนาเกษตรกรของกลุ่มเดิมเข้มแข็งส่งเสริมการใช้สารอินทรีย์ลดการใช้สารเคมี (ครัวไทยสู่ครัวโลก)

สถานีพัฒนาที่ดินเพชรบุรี สนับสนุนให้เกษตรกรทำการเกษตรที่ปลอดภัย ไม่ทำลายสิ่งแวดล้อมพัฒนาที่ดิน ซึ่งมีภารกิจในการให้คำแนะนำแก่เกษตรกรในการสนับสนุนส่งเสริมการปรับปรุงบำรุงดิน และฟื้นฟูคุณภาพดินให้เหมาะสมต่อการทำเกษตรกรรมโดยตรง และได้มีการดำเนินโครงการส่งเสริมการใช้สารอินทรีย์ลดใช้สารเคมีทางการเกษตร



ส่งเสริมการปลูกพืชปุ๋ยสดปรับปรุงบำรุงดิน



ส่งเสริมการผลิตปุ๋ยหมัก พด.



ไถกลบตอซังเพื่อเพิ่มอินทรีย์วัตถุและแร่ธาตุในดิน

สถานีพัฒนาที่ดินเพชรบุรี ได้รณรงค์ให้เกษตรกรไถกลบตอซัง โดยให้นำวัสดุตอซังข้าวเหลือใช้จากไร่นา มาเป็นวัสดุปรับปรุงดินผสมผสานกับการใช้ผลิตภัณฑ์ของกรมพัฒนาที่ดิน ช่วยเพิ่มความอุดมสมบูรณ์ของดินเพื่อเพิ่มผลผลิต ลดต้นทุน รักษาสิ่งแวดล้อม ผลเสียจากการเผาตอซัง การเผาตอซังข้าวมีผลกระทบอย่างมากต่อการทำลายโครงสร้างของดิน จุลินทรีย์และสิ่งมีชีวิตที่เป็นประโยชน์ในดิน เนื่องจากความร้อนจากการเผาตอซัง



กิจกรรมงานไถกลบแทนเผา บรรเทามลพิษ พืชหมอกควัน สร้างดินยั่งยืน ปั้นฟูสิ่งแวดล้อม บ้านหนองกาทอง หมู่ที่ ๑ ตำบลโรงเข้ อำเภอบ้านลาด จังหวัดเพชรบุรี



ส่งเสริมเกษตรอินทรีย์ในโรงเรียน

สถานีพัฒนาที่ดินเพชรบุรี สนับสนุนอุปกรณ์ ปัจจัยการผลิต และองค์ความรู้ในการทำการเกษตรให้ ความรู้แก่นักเรียนและครูในโรงเรียนที่เข้าร่วมโครงการ ซึ่งผลผลิตจากแปลงเกษตรของนักเรียนที่ร่วมกันทำขึ้น ในโรงเรียน สามารถนำไปใช้ในการประกอบอาหารกลางวันให้กับเด็กนักเรียน ดำเนินการสนับสนุนเกษตร อินทรีย์ในโรงเรียนใหม่ จำนวน ๑ โรงเรียน และ โรงเรียนต่อยอดโรงเรียนเดิม ในจังหวัดเพชรบุรี จำนวน ๖ โรงเรียน



โครงการหมู่บ้านปลอดขยะอินทรีย์ต้นแบบ (Zero Waste)

- เพื่อส่งเสริมให้หมอดินอาสาและเกษตรกรกลุ่มเป้าหมายนำวัสดุเหลือใช้ทางการเกษตร และขยะอินทรีย์ มาผลิตเป็นปุ๋ยหมักเพื่อลดต้นทุนการผลิตและเป็นการช่วยรักษาสิ่งแวดล้อม
- เพื่อส่งเสริมให้มีการนำวัสดุเหลือใช้ทางการเกษตรในหมู่บ้านมาหมุนเวียนให้เกิดประโยชน์ตามหลักการของ BCG
- เพื่อส่งเสริมให้หมอดินอาสา และสมาชิกในหมู่บ้านนำวัสดุเหลือใช้ทางการเกษตร ร่วมกับเทคโนโลยีการ พัฒนาที่ดินมาพัฒนาพื้นที่การเกษตรของตนเอง และเป็นต้นแบบในการจัดการขยะอินทรีย์



โครงการ ๓ ระบบส่งเสริมเกษตรแบบแปลงใหญ่

พัฒนาคุณภาพดินในระบบส่งเสริมเกษตรแบบแปลงใหญ่

สถานีพัฒนาที่ดินเพชรบุรี ดำเนินงานกิจกรรมการพัฒนาคุณภาพดินในระบบส่งเสริมเกษตรแบบแปลงใหญ่ ดำเนินการปรับปรุงบำรุงดินในพื้นที่ดังกล่าวอย่างต่อเนื่อง เพื่อให้ดินมีสภาพอุดมสมบูรณ์เหมาะสมแก่การปลูกพืชให้เจริญเติบโตและให้ผลผลิตได้อย่างยั่งยืนโดยสนับสนุนปัจจัยการผลิตในการปรับปรุงบำรุงดิน



โครงการ ๔ บริหารจัดการการผลิตสินค้าเกษตรตามแผนที่เกษตรเพื่อการบริหารจัดการเชิงรุก (Agri - Map)

พัฒนาที่ดินเพื่อสนับสนุนการปรับเปลี่ยนการผลิตในพื้นที่ไม่เหมาะสมตาม Agri - Map





โครงการ ๕ เพิ่มประสิทธิภาพการใช้ประโยชน์ที่ดินในพื้นที่โครงการ ๑ ตำบล ๑ กลุ่มเกษตรกรทฤษฎีใหม่

เพิ่มประสิทธิภาพการใช้ประโยชน์ที่ดินในพื้นที่โครงการ ๑ ตำบล ๑ กลุ่มเกษตรกรทฤษฎีใหม่

สถานีพัฒนาที่ดินเพชรบุรี ดำเนินกิจกรรมการเพิ่มประสิทธิภาพการใช้ประโยชน์ที่ดินในพื้นที่โครงการ ๑ ตำบล ๑ กลุ่มเกษตรกรทฤษฎีใหม่ ดำเนินการปรับปรุงบำรุงดินในพื้นที่ดังกล่าวอย่างต่อเนื่อง เพื่อให้ดินมีสภาพอุดมสมบูรณ์เหมาะสมแก่การปลูกพืชให้เจริญเติบโตและให้ผลผลิตได้อย่างยั่งยืน โดยสนับสนุนปัจจัยการผลิตในการปรับปรุงบำรุงดินเป้าหมายเกษตรกรที่เข้าโครงการ ๑ ตำบล ๑ กลุ่มเกษตรกรทฤษฎีใหม่ จังหวัดเพชรบุรีจำนวน ๔๙ ราย



โครงการ ๘ บริหารจัดการทรัพยากรดินระดับตำบล

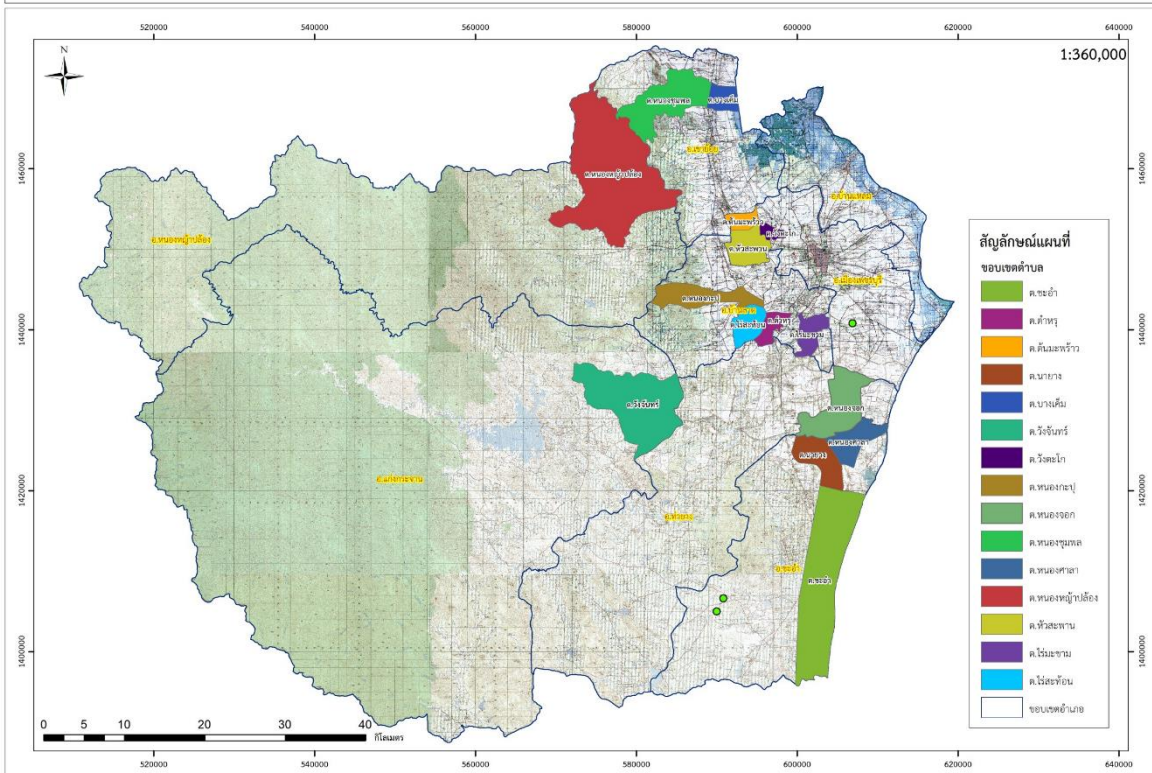
ปรับปรุง และขับเคลื่อนแผนการใช้ที่ดินระดับตำบล เพื่อรองรับเกษตร ๔.๐

การปรับปรุงฐานข้อมูลดิน ความเหมาะสมของดิน แผนที่ดิน แผนที่ความเหมาะสมของดิน แผนที่สภาพการใช้ที่ดินให้มีความละเอียด ความถูกต้อง แม่นยำมาก ทำให้มีแผนการใช้ที่ดินที่สอดคล้องและเหมาะสมกับศักยภาพพื้นที่ และสภาพทางเศรษฐกิจและสังคมที่ผ่านการรับฟังความคิดเห็นของผู้มีส่วนได้ส่วนเสีย จนนำไปสู่การกำหนดเขตการใช้ที่ดินระดับตำบลที่สามารถนำไปใช้ในการบริหารจัดการพื้นที่เกษตรที่มีอยู่อย่างจำกัดให้สามารถใช้ประโยชน์ได้อย่างมีประสิทธิภาพให้บรรลุเป้าหมายการพัฒนาด้านยุทธศาสตร์ชาติ และเป้าหมายการพัฒนาที่ยั่งยืน และจัดทำรูปแบบแจกจ่ายให้กับหน่วยงานที่เกี่ยวข้องกับการใช้ที่ดินต่อไป จำนวน ๑๕ ตำบล





แผนที่ขอบเขตตำบลเป้าหมายเพื่อจัดทำแผนตำบล ปีงบประมาณ 2566



โครงการ ๑๑ ก่อสร้างแหล่งน้ำในไร่นานอกเขตชลประทาน

การก่อสร้างแหล่งน้ำในไร่นานอกเขตชลประทาน

ดำเนินการก่อสร้างแหล่งน้ำในไร่นานอกชลประทาน ขนาด ๑,๒๖๐ สบ.ม. ในพื้นที่ที่มีเอกสารสิทธิ์ โดยเกษตรกรมีส่วนร่วมในการสนับสนุนค่าใช้จ่ายในการดำเนินการ ๒,๕๐๐ บาท/บ่อ จำนวน ๒๕ บ่อ เพื่อเป็นการเพิ่มประสิทธิภาพการเก็บกักน้ำไว้ใช้ในพื้นที่ทำการเกษตร นอกเขตชลประทานและในพื้นที่ที่ระบบส่งน้ำไปไม่ถึง เพื่อบรรเทาปัญหาการขาดแคลนน้ำในระยะฝนทิ้งช่วงและเกษตรกรมีรายได้จากการใช้น้ำโดยการปลูกพืชผักและเลี้ยงปลา เสริมรายได้ในครอบครัวนอกฤดูการผลิตพืชหลักได้



๑.โครงการอุทยานสิ่งแวดล้อมนานาชาติสิรินธร จ.เพชรบุรี

๑. เพื่อฟื้นฟูพัฒนาสิ่งแวดล้อมป่าชายเลน ป่าชายหาด ป่าเบญจพรรณ และที่อยู่อาศัยของสัตว์นานาชนิด
๒. เพื่อส่งเสริมการท่องเที่ยวเชิงนิเวศวิทยา เชิงประวัติศาสตร์ และพระราชนิเวศน์มฤคทายวัน
๓. เพื่อพัฒนาที่ดินเสื่อมโทรมเป็นพื้นที่การเกษตรที่ยั่งยืน ไม่ทำลายสิ่งแวดล้อม สาธิตให้ประชาชนและเกษตรกรในบริเวณใกล้เคียงสามารถนำไปเป็นตัวอย่างในการปรับปรุงพื้นที่การเกษตร
๔. เพื่อการใช้ประโยชน์ในด้านการฝึกอบรมของกำลังพลตำรวจตระเวนชายแดนเพื่อเป็นที่ศึกษาให้แก่ประชาชนในการกระตุ้น สร้างความคิด ความเข้าใจ และปลูกจิตสำนึกให้เห็นคุณค่าในการอนุรักษ์สิ่งแวดล้อม และสถานที่สำคัญทางประวัติศาสตร์ของประเทศ



๒.โครงการซั้งหัวมันตามพระราชดำริและแปลงส่วนพระองค์สมเด็จพระเทพรัตนราชสุดาฯ

ม.๕ ต.เขากระปุก อ.ท่ายาง จ.เพชรบุรี

๑. เพื่อให้เป็นแหล่งรวบรวมพันธุ์พืชเศรษฐกิจของอำเภอท่ายาง และจังหวัดเพชรบุรี
๒. เพื่อเป็นแหล่งเรียนรู้ด้านการเกษตรแก่เกษตรกร
๓. เพื่อให้ประชาชนในพื้นที่เข้ามามีส่วนร่วมในการจัดทำแปลงหรือมาช่วยงานพระองค์



๓.โครงการตามพระราชประสงค์หุบกะพง ต.เขาใหญ่ อ.ชะอำ จ.เพชรบุรี

๑. เพื่อฟื้นฟูทรัพยากรดินภายในพื้นที่โครงการ
๒. เพื่อจัดทำระบบอนุรักษ์ดินและน้ำเพื่อแก้ไขปัญหาการขาดแคลนน้ำ



๔.โครงการอนุรักษ์พันธุกรรมพืชอันเนื่องมาจากพระราชดำริ

๑. เพื่อสนองแนวพระราชดำริ และสืบสานพระราชปณิธานสมเด็จพระเทพรัตนราชสุดาฯ
๒. เพื่อสร้างความเข้าใจ และทำให้ตระหนักถึงความสำคัญของพันธุกรรมพืชต่าง ๆ ที่มีอยู่ในประเทศไทย
๓. เพื่อให้มีการร่วมคิด ร่วมปฏิบัติที่นำผลประโยชน์มาถึงประชาชนชาวไทย ตลอดจนให้มีการจัดทำระบบข้อมูลพันธุกรรมพืช ให้แพร่หลายสามารถสื่อถึงกันได้ทั่วประเทศ



โครงการ ๑๘ ศูนย์เรียนรู้การเพิ่มประสิทธิภาพการผลิตสินค้า

กิจกรรมพัฒนาเทคโนโลยีการพัฒนาที่ยั่งยืนศูนย์เรียนรู้การเพิ่มประสิทธิภาพการผลิตสินค้าเกษตร โดยสถานีพัฒนาที่ดินเพชรบุรี ส่งเสริมสนับสนุน และพัฒนาศักยภาพ ศพก. เผยแพร่ข้อมูลข่าวสารด้านการพัฒนาที่ดินให้แก่เกษตรกรในพื้นที่ พัฒนาศูนย์การเรียนรู้ด้านการพัฒนาที่ดิน จัดทำแผนพับ และปรับปรุงแผนที่เขตความเหมาะสมสำหรับการปลูกพืชเศรษฐกิจ เพื่อให้เกษตรกรในพื้นที่ให้เข้าไปศึกษาเรียนรู้ และนำความรู้ที่ได้ไปปรับใช้ให้เหมาะสมกับพื้นที่ของตนเอง พื้นที่ดำเนินการ คือ ศพก.๘ ศูนย์ ของจังหวัดเพชรบุรี (อ.เมืองเพชรบุรี อ.เขาย้อย อ.บ้านแหลม อ.ท่ายาง อ.บ้านลาด อ.แก่งกระจาน อ.ชะอำ และอ.หนองหญ้าปล้อง)



โครงการ ๑๙ ส่งเสริมและพัฒนาอาชีพเพื่อแก้ไขปัญหาที่ดินทำกินของเกษตรกร

การพัฒนาคุณภาพดินในพื้นที่จัดการปัญหาที่ดินทำกิน (คทช.)

- เพื่อพัฒนาคุณภาพดินในพื้นที่ทำกินของเกษตรกรให้มีศักยภาพ มีความเหมาะสมในการผลิตพืช และใช้ประโยชน์ที่ดินได้อย่างยั่งยืน

- เพื่อสนับสนุนให้เกษตรกรที่ได้รับการจัดที่ดินทำกินตามนโยบายรัฐบาล ทำการเกษตรกรรมเพื่อการค้า บริโภค และสร้างรายได้





ภาคผนวก

กิจกรรมงานวันดินโลก ๒๐๒๒
วันที่ ๑๓ ธันวาคม ๒๕๖๕
ณ สถานีพัฒนาที่ดินเพชรบุรี ต.บางเก่า อ.ชะอำ จ.เพชรบุรี





กิจกรรมวันรักต้นไม้ประจำปีของชาติ พ.ศ.๒๕๖๖



พิธีทำบุญตักบาตร เนื่องในวันนวมินทรมหาราช
๑๓ ตุลาคม ๒๕๖๖
ณ บริเวณลานรัฐพิธี หน้าศาลากลางจังหวัดเพชรบุรี



กิจกรรมบูรณาการการรักษาความสงบเรียบร้อยและการรักษาความสะอาดพื้นที่
อุทยานเฉลิมพระเกียรติพระบาทสมเด็จพระจอมเกล้าเจ้าอยู่หัว พระนครคีรี

๑๕ กันยายน ๒๕๖๖

ณ อุทยานเฉลิมพระเกียรติพระบาทสมเด็จพระจอมเกล้าเจ้าอยู่หัว พระนครคีรี จังหวัดเพชรบุรี



คณะผู้จัดทำ

มหาวิทยาลัยขอนแก่น

ที่ปรึกษา

๑. นายสมศักดิ์ สัจจาพันธ์ ผู้อำนวยการสถานีพัฒนาที่ดินเพชรบุรี

คณะอำนวยการ

๑. ว่าที่ ร.อ. วรวิทย์ สืบสมบัติ เจ้าหน้าที่งานการเกษตรอาวุโส

๒. นายวีระชัย ฤทธิศรี นักวิชาการเกษตรชำนาญการ

๓. นายกฤษกร แก้วร่วมวงศ์ นักวิชาการเกษตรชำนาญการ

๔. นางสาวนงลักษณ์ มะรังศรี นักวิชาการเกษตรชำนาญการ

๕. นางสาวฉวีวรรณ ควันมี เจ้าหน้าที่งานการเกษตรชำนาญการ

๖. นางสาวพิลาวัลย์ ทวีศรี เจ้าหน้าที่งานธุรการปฏิบัติงาน

คณะผู้จัดทำรายงาน

๑. นางสาวคุณามย์ พงษ์ศรีเจริญสุข เจ้าหน้าที่บริหารงานทั่วไป

๒. นางสาวสุนันต์ อินทลี เจ้าหน้าที่วิเคราะห์นโยบายและแผน

๓. นางจารุวรรณ ปัตพี เจ้าหน้าที่ระบบงานคอมพิวเตอร์

๔. นางสาวฐิตาภา แสงกล้า เจ้าหน้าที่แผนถ่ายภาพ

๕. นางสาวชุติมา แยมถนอม นักวิชาการเงินและบัญชี

๖. นายณรงค์ชัย ดวงแก้ว นักวิชาการเกษตร



สถานีพัฒนาที่ดินเพชรบุรี สำนักงานพัฒนาที่ดินเขต ๑๐



ตั้งอยู่เลขที่ ๘๑ หมู่ ๙ ต.บางเก่า อ.ชะอำ จ.เพชรบุรี ๗๖๑๒๐



โทร. ๐๓๒-๕๐๓-๐๓๕-๖, โทรสาร. ๐๓๒-๕๐๓-๐๓๕



E-mail : pbio๑@ldd.go.th



สถานีพัฒนาที่ดินเพชรบุรี