

รายงานประจำปี 2566



สถานีพัฒนาที่ดินสุราษฎร์ธานี

สำนักงานพัฒนาที่ดินเขต 11 กระทรวงเกษตรและสหกรณ์

คำนำ

สถานีพัฒนาที่ดินสุราษฎร์ธานี มีหน้าที่รับผิดชอบปฏิบัติงานตามภารกิจหลักและตามที่ได้รับมอบหมาย ในพื้นที่จังหวัดสุราษฎร์ธานี ๑๙ อำเภอ ตัวชี้วัดการดำเนินงานอยู่ในการกำกับดูแลของ ผู้อำนวยการสำนักงานพัฒนาที่ดินเขต ๑๑ กรมพัฒนาที่ดิน กระทรวงเกษตรและสหกรณ์

ปีงบประมาณ ๒๕๖๖ สถานีพัฒนาที่ดินสุราษฎร์ธานี มีเจ้าหน้าที่เป็นข้าราชการ ลูกจ้างประจำ พนักงานราชการ และลูกจ้างชั่วคราวรายวันปฏิบัติงาน ทำให้การขับเคลื่อนงาน ตามภารกิจหลักและตามที่ได้รับมอบหมายในปีประสบความสำเร็จ โดยเฉพาะอย่างยิ่งงานด้านการให้บริการได้มีประชาสัมพันธ์อย่างต่อเนื่อง ทำให้เกษตรกรและประชาชนเข้าถึงข้อมูลข่าวสารของกรมพัฒนาที่ดินได้อย่างรวดเร็ว

จึงหวังเป็นอย่างยิ่งว่าผลการดำเนินงานปีงบประมาณ ๒๕๖๖ ที่ได้สรุปไว้ในรายงานประจำปีฉบับนี้จะเป็นประโยชน์ต่อผู้เกี่ยวข้อง และผู้ที่สนใจในงานพัฒนาที่ดิน โดยเฉพาะอย่างยิ่งเจ้าหน้าที่สถานีพัฒนาที่ดินสุราษฎร์ธานีทุกท่าน จะได้มุ่งมั่นพัฒนาผลงานให้มีคุณภาพอย่างเต็มกำลังความสามารถเพื่อสนองตอบความต้องการของเกษตรกรและทำให้เกษตรกรได้ใช้ประโยชน์ที่อย่างยั่งยืนต่อไป

ลงชื่อ จำเริญ นาคคง

ผู้อำนวยการสถานีพัฒนาที่ดินสุราษฎร์ธานี

๒๙ กันยายน ๒๕๖๖

สารบัญ

เรื่อง	หน้า
แนะนำสถานีพัฒนาที่ดินสุราษฎร์ธานี	๑
อัตรากำลัง	๒
แผนที่จังหวัดสุราษฎร์ธานี	๓
ทรัพยากรดินสุราษฎร์ธานี	๔
พื้นที่ขอบเขตสถานีพัฒนาที่ดินสุราษฎร์ธานี	๕
พื้นที่ดำเนินงาน	๖
กิจกรรมการปฏิบัติงาน และการใช้จ่ายงบประมาณประจำปีงบประมาณ พ.ศ. ๒๕๖๖	๗
กิจกรรมหลักที่ ๖ การยกระดับการพัฒนาหมอดินอาสา	๙
กิจกรรมหลักที่ ๗ ส่งเสริมและพัฒนาเทคโนโลยีชีวภาพทางดิน	๑๔
กิจกรรมหลักที่ ๘ ปรับปรุงคุณภาพดินในพื้นที่ดินปัญหา	๑๕
กิจกรรมหลักที่ ๙ ฟื้นฟูและป้องกันการชะล้างพังทลายของดิน	๑๗
กิจกรรมหลักที่ ๑๑ ธนาคารปุ๋ยอินทรีย์	๒๑
กิจกรรมหลักที่ ๑๒ ส่งเสริมการใช้สารอินทรีย์ลดการใช้สารเคมีทางการเกษตร	๒๒
ข้อมูลเกี่ยวกับโครงการ/กิจกรรม	๒๔
กิจกรรมหลักที่ ๑๓ ส่งเสริมเกษตรกรผู้ผลิตเกษตรกรอินทรีย์ ด้วยระบบการรับรองแบบมีส่วนร่วม (PGS)	๒๙
กิจกรรมหลักที่ ๑๔ พัฒนาคุณภาพดินในระบบส่งเสริมเกษตรกรแบบแปลงใหญ่	๓๐
กิจกรรมหลักที่ ๑๖ เพิ่มประสิทธิภาพการใช้ประโยชน์ที่ดินในพื้นที่โครงการ ๑ ตำบล ๑ กลุ่มเกษตรกรทฤษฎีใหม่	๓๓
กิจกรรมหลักที่ ๒๓ การก่อสร้างแหล่งน้ำในไร่นานอกเขตชลประทาน	๓๔
กิจกรรมหลักที่ ๒๖ ส่งเสริมการดำเนินงานอันเนื่องมาจากพระราชดำริ	๓๖
กิจกรรมหลักที่ ๓๐ พัฒนาเทคโนโลยีการพัฒนาที่ดินในศูนย์เรียนรู้ การเพิ่มประสิทธิภาพการผลิตสินค้าเกษตร	๔๑

แนะนำสถานีพัฒนาที่ดินสุราษฎร์ธานี



ที่ทำการ สถานีพัฒนาที่ดินสุราษฎร์ธานี

ที่อยู่ : สถานีพัฒนาที่ดินสุราษฎร์ธานี เลขที่ 12 หมู่ 8 ตำบลท่าอุแท อำเภอกาญจนดิษฐ์

จังหวัดสุราษฎร์ธานี 84340

โทรศัพท์ : 077-953068

แฟกซ์ : 077-950755

วิสัยทัศน์กรมพัฒนาที่ดิน

พัฒนาที่ดินให้สมบูรณ์ เพิ่มพูนผลผลิต ในทิศทางใช้ประโยชน์อย่างยั่งยืน

บนพื้นฐานการมีส่วนร่วม”

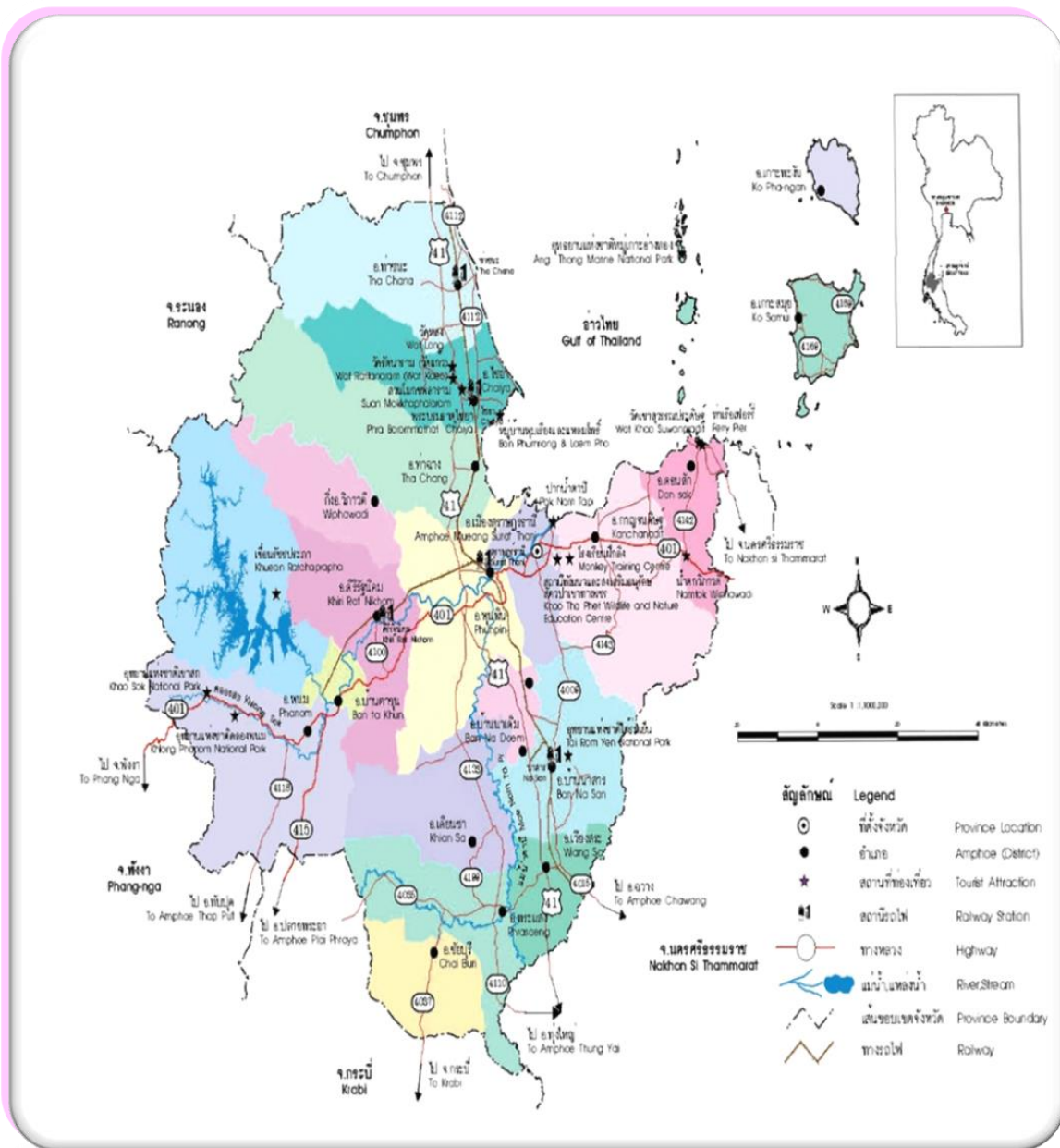
พันธกิจ

"พัฒนาที่ดินให้สมบูรณ์ เพิ่มพูนผลผลิต ในทิศทางการใช้ประโยชน์อย่างยั่งยืน บนพื้นฐานการมีส่วนร่วม" นิยามวิสัยทัศน์ พัฒนาที่ดินให้สมบูรณ์ : ป้องกันการชะล้างพังทลาย แก้ไขปัญหาดิน การปรับปรุงบำรุงดิน เพื่อให้ดินมีความอุดมสมบูรณ์เหมาะสมในการผลิตพืชเศรษฐกิจชนิดต่าง ๆ ให้มีผลผลิตเพิ่มขึ้น

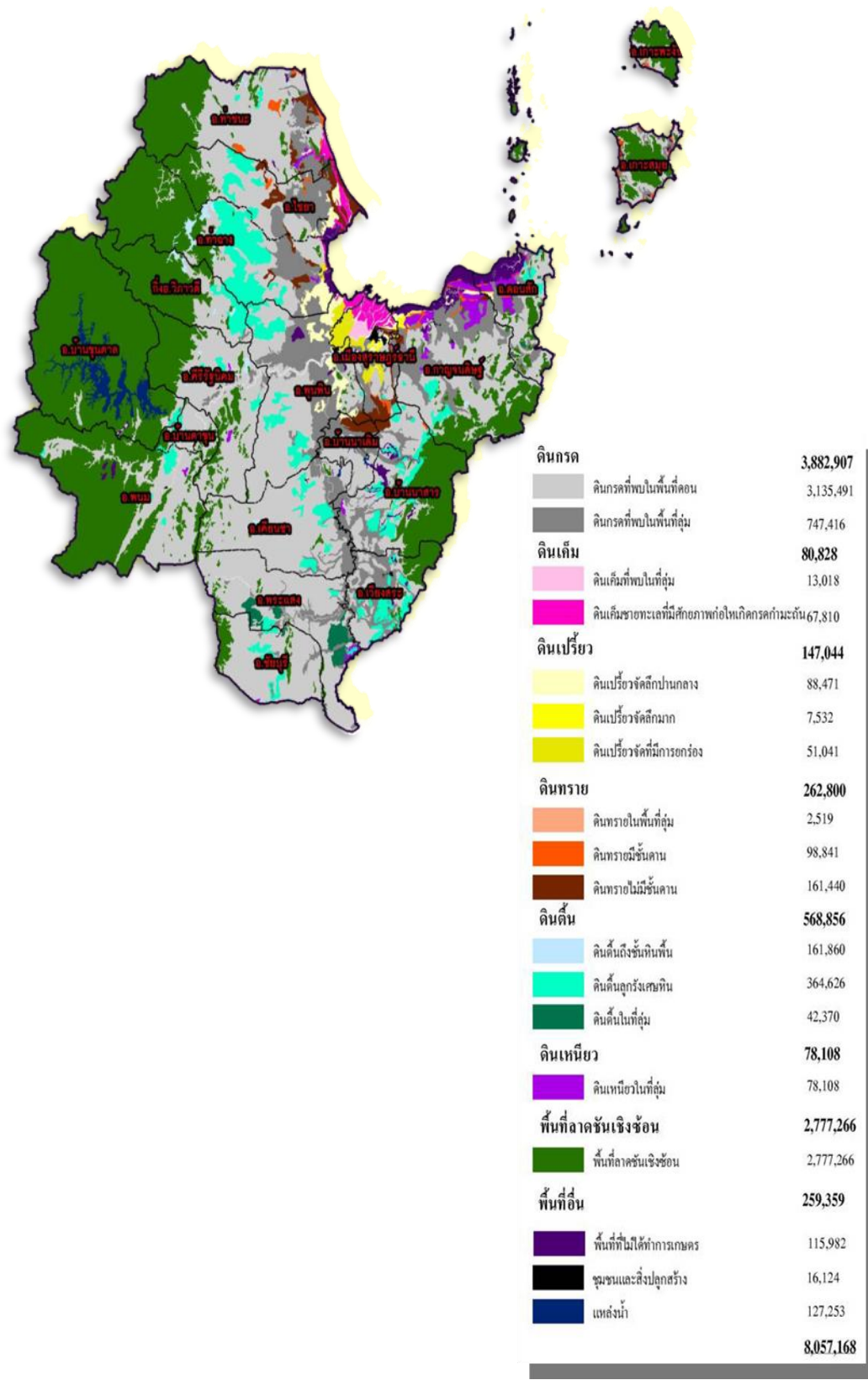
อัตรากำลัง



แผนที่จังหวัดสุราษฎร์ธานี



ทรัพยากรดินจังหวัดสุราษฎร์ธานี



พื้นที่ขอบเขตสถานีพัฒนาที่ดินสุราษฎร์ธานี ๒๒๕ ไร่



พื้นที่ดำเนินงาน



ผู้รับผิดชอบพื้นที่

นางสุภาภรณ์ ชุนทอง



อ.กาญจนดิษฐ์ อ.เกาะสมุย อ.เกาะพะงัน

นายทรงวุฒิ แสงสุริยะ



อ.พระแสง อ.ชัยบุรี อ.เคียนซา อ.เวียงสระ

นายสุรเชนทร์ แพเพชรทอง




อ.ท่าฉาง อ.ศรีรัฐนิคม อ.พุนพิน

นางสาวปิยวรรณ พุ่มพวง



อ.วิภาวดี อ.ท่าชนะ อ.ไชยา

นางสาวพรพิมล จันทร์อ่อน  อ.บ้านตาขุน อ.บ้านนาเดิม อ.บ้านนาสาร

น.ส.สิริสกุล ทรัพย์มี  อ.ดอนสัก อ.เมือง อ.พนม

๗

กิจกรรมการปฏิบัติงาน และการใช้จ่ายงบประมาณประจำปีงบประมาณ พ.ศ. 2566

สถานีพัฒนาที่ดินสุราษฎร์ธานี สำนักงานพัฒนาที่ดินเขต 11

กิจกรรม/โครงการ	แผนประจำปี		หมายเหตุ
	เป้าหมาย	หน่วยนับ	
กิจกรรมหลักที่ 6 การยกระดับการพัฒนาหมอดินอาสาเพื่อมีส่วนร่วมและศูนย์ปฏิบัติการพัฒนาที่ดิน	100	ราย	
6.2 ต่อยอดศูนย์ถ่ายทอดเทคโนโลยีการพัฒนาที่ดินเป็นศูนย์ฝึกปฏิบัติการพัฒนาที่ดิน	2	ศูนย์	
กิจกรรมหลักที่ 7 ส่งเสริมและพัฒนาเทคโนโลยีชีวภาพทางดิน	6,900	ราย	
กิจกรรมหลักที่ 8 ปรับปรุงคุณภาพดินในพื้นที่ดินปัญหาการพัฒนาพื้นที่ดินเปรี้ยว	120	ไร่	
8.2 ปรับปรุงพื้นที่ดินกรด	1,100	ไร่	
กิจกรรมหลักที่ 9 พื้นฟูและป้องกันการชะล้างพังทลายของดิน(ผลิตหญ้าแฝกเพื่อปลูก	1,988,000	กล้า	
- ผลิตหญ้าแฝกเพื่อปลูก	7,700	ไร่	
- ผลิตกล้าหญ้าแฝกเพื่อส่งเสริม	1,592,000	กล้า	
- ส่งเสริมหญ้าแฝก	3,980	ไร่	
9.2 จัดระบบอนุรักษ์ดินและน้ำบนพื้นที่ลุ่ม - ดอน - สูง	617	ไร่	
9.3 การพัฒนาที่ดินเพื่อป้องกันและบรรเทาภัยพิบัติทางการเกษตร	270	ไร่	
กิจกรรมหลักที่ 11 ธนาคารปุ๋ยอินทรีย์	1	แห่ง	
11.1 ธนาคารปุ๋ยอินทรีย์ (ต่อยอด)	1	แห่ง	
11.2 ธนาคารปุ๋ยหมัก พด.	9	ตัน	
11.3 ธนาคารน้ำหมักชีวภาพ	5,200	ลิตร	
กิจกรรมหลักที่ 12 ส่งเสริมการใช้สารอินทรีย์ลดการใช้สารเคมีทางการเกษตร	2,000	ไร่	

12.2.2 ส่งเสริมการปลูกพืชปุ๋ยสดปรับปรุงบำรุงดิน	2,000	ไร่	
12.3 ส่งเสริมการผลิตปุ๋ยหมัก พด.	5	ตัน	
12.4 ไถกลบตอซังเพื่อเพิ่มอินทรีย์วัตถุและแร่ธาตุในดิน	120	ไร่	
12.5 ส่งเสริมเกษตรอินทรีย์ในโรงเรียน	6	แห่ง	
12.5.1 สนับสนุนเกษตรอินทรีย์ในโรงเรียน (ใหม่)	1	แห่ง	
12.5.2 ต่อยอดโรงเรียนเดิม(ปี 50-65)	5	แห่ง	
12.6 หมู่บ้านปลอดขยะอินทรีย์ต้นแบบ (Zero Waste)	1	แห่ง	๘

ต่อ

ยุทธศาสตร์/กิจกรรม	แผนประจำปี		หมายเหตุ
	เป้าหมาย	หน่วยนับ	
กิจกรรมหลักที่ 13 ส่งเสริมเกษตรกรผู้ผลิตเกษตรอินทรีย์ด้วยระบบการรับรองแบบมีส่วนร่วม (PGS)	5	กลุ่ม	
13.1.1 เตรียมความพร้อมเกษตรกรกลุ่มใหม่ขั้นที่1	3	กลุ่ม	
13.2.1 กลุ่มต่อยอดขั้นที่ 2	2	กลุ่ม	
กิจกรรมหลักที่ 14 พัฒนาคูณภาพดินในระบบส่งเสริมเกษตรแบบแปลงใหญ่	56	แปลง	
14.4 จัดหาปุ๋ยเพื่อการเกษตร (ปรับปรุงพื้นที่ดินกรด) (โดโลไมท์)	161	ตัน	
14.5 ส่งเสริมการปรับปรุงพื้นที่ดินกรด (โดโลไมท์)	322	ไร่	
14.6 ผลิตปุ๋ยหมัก พด.	168	ตัน	
14.7 ส่งเสริมการทำ/การใช้น้ำหมักชีวภาพ	45,600	ลิตร	
14.9 บริการวิเคราะห์ดินและให้คำแนะนำการจัดการดิน-น้ำ-พืช	144	ตย.	
14.10 ถายทอดองค์ความรู้การพัฒนาที่ดิน	56	ครั้ง	
โครงการ 5 เพิ่มประสิทธิภาพการใช้ประโยชน์ที่ดินในพื้นที่โครงการ 1 ตำบล 1 กลุ่มเกษตรทฤษฎีใหม่	74	ราย	
กิจกรรมหลักที่ 19 การบริหารจัดการทรัพยากรดินระดับตำบล	15	ตำบล	
กิจกรรมหลักที่ 23 การก่อสร้างแหล่งน้ำในไร่นานอกเขตชลประทาน	156	บ่อ	
26.3 โครงการอนุรักษ์พันธุกรรมพืชอันเนื่องมาจากพระราชดำริ (พิพิธภัณฑ์ดิน)	1	แห่ง	
26.3.3 สนับสนุนการอนุรักษ์ทรัพยากร (สนับสนุนงาน อพ.สธ.)			

1) โรงเรียนใหม่	2	แห่ง	
2) โรงเรียนต่อยอด	2	แห่ง	
กิจกรรมหลักที่ 30 พัฒนาเทคโนโลยีการพัฒนาที่ดินในศูนย์เรียนรู้ การเพิ่มประสิทธิภาพการผลิตสินค้าเกษตร			
301.2 สนับสนุนการให้บริการด้านการพัฒนาที่ดินใน ศพก.	19	ศูนย์	
30.1.2.1 สนับสนุนการจัดงานวันถ่ายทอดเทคโนโลยี (Field Day)	19	ครั้ง	
โครงการพัฒนาระบบ e-service ข้อมูลคุณภาพดินระดับประเทศ	2,220	ตย.	

๙

กิจกรรมดำเนินงานตามการแผนปฏิบัติการกรมพัฒนาที่ดิน

ปีงบประมาณ 2566

กิจกรรมหลักที่ ๖ การยกระดับการพัฒนาหมอดินอาสาเพื่อมีส่วนร่วมและต่อยอดศูนย์ปฏิบัติการพัฒนาที่ดิน

๑. ข้อมูลเกี่ยวกับโครงการ

๑.๑ หมอดินอาสา

๑.๑.๑ อบรมหมอดินอาสา

๒) การปฏิบัติและเรียนรู้ ณ ศูนย์ฝึกหมอดินอาสาที่ได้รับการขึ้นทะเบียนในเว็บไซต์หมอดินอาสา

๑ ครั้ง ๑๐๐ ราย



๓) การพัฒนาศักยภาพของหมอดินอาสาด้านการพัฒนาที่ดินตามบริบทของท้องถิ่น

๑๓ ครั้ง ๗๒๐ ราย



๔) ส่งเสริมกิจกรรมวันหมอดินอาสา ๑ ครั้ง ๑๐๐ ราย

- เพื่อสร้างความเข้มแข็งให้กับหมอดินอาสาเมื่ออาชีพที่มีความชำนาญเฉพาะด้าน

- เพื่อพัฒนาศักยภาพของหมอดินอาสาด้านการเกษตรโดยให้สามารถเข้าถึงข้อมูลและใช้เทคโนโลยี

สารสนเทศในการพัฒนาพื้นที่การเกษตรของตนเอง

- เพื่อปรับปรุงฐานข้อมูลหมอดินอาสาในรูปแบบดิจิทัลเพื่อพัฒนาเป็น Big data รองรับองค์กร ๔.๐

๒. แนวทางการดำเนินงานโครงการ/กิจกรรม

- ในการอบรมหมอดินอาสา ปีงบประมาณ ๒๕๖๖ มีเป้าหมายเพื่อให้หมอดินอาสาได้มีเวทีพบปะและรู้จักกันได้แลกเปลี่ยนความรู้ประสบการณ์ในการนำเทคโนโลยีในการพัฒนาที่ดินไปประยุกต์ใช้ให้เหมาะสมกับสภาพพื้นที่ร่วมกัน ตลอดจนเรียนรู้การใช้เทคโนโลยีดิจิทัล ๔.๐ มาใช้ประโยชน์ในการถอดบทเรียน นำองค์ความรู้ที่ได้รับไปประยุกต์ใช้ได้จริง และเพื่อสร้างความเข้มแข็งของเครือข่ายหมอดินอาสาในแต่ละพื้นที่ ให้หมอดินอาสามีโอกาสในการแสดงความคิดเห็นแลกเปลี่ยนความรู้เพื่อนำไปแก้ปัญหาดินในพื้นที่ของตนเองซึ่งกันและกันโดยมีกรมฯ เป็นศูนย์กลางในการถ่ายทอดความรู้ผ่านสื่อเว็บไซต์หมอดินอาสา

๓. ผลสัมฤทธิ์หรือประโยชน์ที่ได้รับ

- หมอดินอาสาและเกษตรกรทุกระดับได้รับคำแนะนำและสามารถเข้าถึงข้อมูลในถึงความรู้และนำความรู้จากถึงความรู้หมอดินไปใช้ประโยชน์ในการพัฒนาที่ดินตามบริบทของท้องถิ่น

- ยกระดับการถ่ายทอดความรู้และเทคโนโลยีของกรมพัฒนาที่ดินจากรูปแบบเดิมมาเป็นการใช้เทคโนโลยีสารสนเทศ และประสานการดำเนินงานผ่านสื่อเว็บไซต์หมอดินอาสา

- หมอดินอาสาที่ผ่านการฝึกปฏิบัติเฉพาะด้าน สามารถสร้างอาชีพ สร้างรายได้ ให้แก่ตนเองและครอบครัวได้

- เครือข่ายหมอดินอาสาได้รับการพัฒนาให้มีความเข้มแข็งสร้างความมั่นคงกับภาคเกษตรของประเทศไทย กรมพัฒนาที่ดิน ได้ยกระดับฐานข้อมูลหมอดินอาสาเข้าสู่ Big Data เพื่อรองรับองค์กร ๔.๐

กิจกรรมหลักที่ ๖ การยกระดับการพัฒนาหมอดินอาสาเพื่อมีส่วนร่วมและต่อยอดศูนย์ปฏิบัติการพัฒนาที่ดิน

๑. ข้อมูลเกี่ยวกับโครงการ/กิจกรรม

๖.๑.๘ ส่งเสริมข้อมูลทางวิชาการในส่วนของสถานีพัฒนาที่ดิน ๑ แห่ง ร้อยละ ๑๐๐

เป็นองค์กรที่สามารถให้ความรู้ทางด้านวิชาการงานพัฒนาที่ดิน โดยมีระบบฐานข้อมูลด้านทรัพยากรที่ดินที่เป็นปัจจุบัน

๖.๒ ศูนย์ฝึกปฏิบัติการพัฒนาที่ดิน

๖.๒.๑ ปรับปรุงศูนย์เรียนรู้การพัฒนาที่ดินในสถานีพัฒนาที่ดิน จำนวน ๑ แห่ง/ร้อยละ ๑๐๐

- เพื่อปรับปรุงศูนย์เรียนรู้การพัฒนาที่ดินในสถานีพัฒนาที่ดินให้มีความพร้อมที่จะเป็นแหล่งเรียนรู้ด้านการพัฒนาที่ดินประจำจังหวัด

- เพื่อใช้เป็นสถานที่ศึกษาดูงาน ถ่ายทอดความรู้และเทคโนโลยีด้านการพัฒนาที่ดิน โดยยึดหลักปรัชญาเศรษฐกิจพอเพียง ให้เกษตรกรที่เข้ามาเรียนรู้สามารถนำไปปฏิบัติและพึ่งตนเองได้

๒. แนวทางการดำเนินงานโครงการ/กิจกรรม

- ปรับปรุงและพัฒนาศูนย์เรียนรู้การพัฒนาที่ดินภายในสถานีพัฒนาที่ดิน เพื่อเป็นแหล่งสาธิตศึกษาเรียนรู้ ดูงานด้านการพัฒนาที่ดินตามแนวเศรษฐกิจพอเพียง



๓. ผลสัมฤทธิ์หรือประโยชน์ที่ได้รับ

๑. เป็นศูนย์ถ่ายทอดเทคโนโลยีและนวัตกรรมเพื่อให้เกษตรกร และผู้สนใจได้เข้ามาศึกษา ดูงาน ด้านการพัฒนาที่ดิน

๒. เกษตรกรและผู้ที่เกี่ยวข้องสามารถนำเทคโนโลยีและนวัตกรรมด้านการพัฒนาที่ดินไปใช้.....๑๒

กิจกรรมหลักที่ ๖ การยกระดับการพัฒนาหมอดินอาสาเพื่อมีส่วนร่วมและต่อยอดศูนย์ปฏิบัติการพัฒนาที่ดิน

๑. ข้อมูลเกี่ยวกับโครงการ/กิจกรรม

๖.๒ ศูนย์ฝึกปฏิบัติการพัฒนาที่ดิน

๖.๒.๒ ต่อยอดศูนย์ถ่ายทอดเทคโนโลยีการพัฒนาที่ดินเป็นศูนย์ปฏิบัติการพัฒนาที่ดิน

๑) ต่อยอดศูนย์ถ่ายทอดเทคโนโลยีการพัฒนาที่ดินเป็นศูนย์ฝึกปฏิบัติการพัฒนาที่ดิน

๒ แห่ง ร้อยละ ๑๐๐

๒) ดูแลรักษาศูนย์ฝึกปฏิบัติการพัฒนาที่ดิน ปี ๒๕๖๕ ๒ แห่ง ร้อยละ ๑๐๐

- เพื่อพัฒนาศักยภาพศูนย์ถ่ายทอดเทคโนโลยีการพัฒนาที่ดินให้เป็นศูนย์ฝึกปฏิบัติการด้านการพัฒนาที่ดิน สามารถถ่ายทอดให้แก่เกษตรกรในพื้นที่ให้สามารถเข้าถึงเทคโนโลยีและนวัตกรรมด้านการพัฒนาที่ดิน ได้โดยง่าย

- เพื่อเป็นแหล่งเรียนรู้ด้านการพัฒนาที่ดินของชุมชนโดยมีหมอดินอาสา เป็นผู้ถ่ายทอดองค์

ความรู้



๒. แนวทางการดำเนินงานโครงการ/กิจกรรม

๑. พิจารณาคัดเลือกจากศูนย์ฯ ที่ได้รับการประเมินให้อยู่ในระดับ (A) และที่มีความพร้อมที่จะเป็นศูนย์ฝึกปฏิบัติด้านการพัฒนาที่ดิน

๒. พัฒนาศักยภาพศูนย์ฯ เพื่อให้เกิดการพัฒนาศูนย์ฯ ให้สอดคล้องกับการดำเนินงานในปัจจุบันและเป็นไปอย่างมีประสิทธิภาพ ให้ สพด.พัฒนาศักยภาพศูนย์ฯ ดังนี้

๒.๑ พัฒนารฐานเรียนรู้ด้านการพัฒนาที่ดิน

๒.๒ ปรับปรุงข้อมูลความรู้ด้านการพัฒนาที่ดิน

๓. กำหนดแผนการเรียนรู้/เนื้อหาการเรียนรู้

๔. พัฒนาเกษตรกรต้นแบบเจ้าของศูนย์

๕. ดูแลรักษาศูนย์ฝึกปฏิบัติการพัฒนาที่ดิน ปี ๒๕๖๕

๓. ผลสัมฤทธิ์หรือประโยชน์ที่ได้รับ

๑. สามารถพัฒนาศูนย์ถ่ายทอดเทคโนโลยีการพัฒนาที่ดินให้เป็นศูนย์ฝึกปฏิบัติการพัฒนาที่ดิน เพื่อให้เกษตรกรและผู้เข้ามาดูงาน สามารถเข้ามาเรียนรู้จากแปลงต้นแบบและฐานเรียนรู้ รวมถึงสามารถฝึกปฏิบัติตามแผนการเรียนรู้เฉพาะด้านปรับปรุงดินต่าง ๆ

๒. เกษตรกรและผู้เข้ามาดูงานสามารถนำเทคโนโลยีและนวัตกรรมด้านการพัฒนาที่ดินไปใช้ได้ในพื้นที่ของตนเองอย่างถูกต้อง

กิจกรรมหลักที่ ๗ ส่งเสริมและพัฒนาเทคโนโลยีชีวภาพทางดิน

๑. ข้อมูลเกี่ยวกับโครงการ/กิจกรรม

๗.๑ ส่งเสริมการผลิตและการใช้สารอินทรีย์ลดการใช้สารเคมีทางการเกษตร

๗.๑.๑ ส่งเสริมการผลิตและการใช้สารอินทรีย์ ๖,๙๐๐ ราย

๗.๑.๒ ผลิตน้ำหมักชีวภาพ ๑๓,๘๐๐ ขวด

๒. แนวทางการดำเนินงานโครงการ/กิจกรรม

- ส่งเสริมสนับสนุนให้เกษตรกรใช้สารอินทรีย์ลดการใช้สารเคมีทางการเกษตร โดยการสนับสนุนสารเร่ง พด.
- ประชุม ชี้แจง แนะนำ สาธิตวิธีการทำและการนำไปใช้
- ผลิตน้ำหมักชีวภาพเพื่อแจกจ่ายให้กับเกษตรกรและให้คำแนะนำเกี่ยวกับขั้นตอนการนำไปใช้



๓. ผลสัมฤทธิ์หรือประโยชน์ที่ได้รับ

- เกษตรกรสามารถนำผลิตภัณฑ์ พต. ไปใช้ในแปลงของเกษตรกร และเข้าใจวิธีการผลิตและการใช้ที่ถูกต้อง
- เกษตรกรสามารถลดต้นทุน เพิ่มผลผลิต
- ผู้บริโภคปลอดภัย

๑๕

กิจกรรมหลักที่ ๘ ปรับปรุงคุณภาพดินในพื้นที่ดินปัญหา

๑. ข้อมูลเกี่ยวกับโครงการ/กิจกรรม

๘.๑ การพัฒนาพื้นที่ดินเปรี้ยว

๘.๑.๑ การพัฒนาพื้นที่ดินเปรี้ยว

๓) ส่งเสริมการปรับปรุงพื้นที่ดินเปรี้ยวดินเค็มภาคใต้

- จัดหาปุ๋ยเพื่อการเกษตร (หินปูนบด) ๑๒๐ ตัน

- ส่งเสริมการปรับปรุงพื้นที่ดินเปรี้ยวดินเค็มภาคใต้ ๑๒๐ ไร่

ปุ๋ยบด (หินฝุ่น) เป็นวัสดุที่ใช้แก้ไขปรับสภาพดินเปรี้ยวในบริเวณที่ลุ่มที่เป็นพื้นที่นาข้าวลักษณะดินเป็นดินเหนียว หรือดินเหนียวปนทราย การใส่ปุ๋ยทำให้ลดความเปรี้ยวของดิน ลดการ ละลายของสารบางชนิดที่เป็นพิษต่อรากพืช

๘.๒ ปรับปรุงพื้นที่ดินกรด

๘.๒.๑ ส่งเสริมปุ๋ยเพื่อการเกษตร (โดโลไมท์)

๕๕๐ ตัน (ปกติ)

๒๘๐ ตัน (เพิ่มเติม)





๑๖

๘.๒.๒ ส่งเสริมการปรับปรุงพื้นที่ดินกรด
๑,๑๐๐ ไร่ (ปกติ)
๕๖๐ ไร่ (เพิ่มเติม)



ดินกรด เป็นวัสดุที่ใช้ปรับปรุงดินที่มีค่าความเป็นกรดเป็นด่างเป็นปัญหาทางด้านการเกษตร

๒. แนวทางการดำเนินงานโครงการ/กิจกรรม

- ให้ความรู้พื้นฐานเกี่ยวกับการจัดการดินแก่เกษตรกร
- ประชุม ชี้แจง ทำความเข้าใจกับเกษตรกรในพื้นที่ เกี่ยวกับการใช้โดโลไมท์ และการใช้หินปูนบด (หินฝุ่น) ในการปรับปรุงดิน

๓. ผลสัมฤทธิ์หรือประโยชน์ที่ได้รับ

- ผลผลิตที่เพิ่มขึ้น ลงทุนต่ำ ได้ผลตอบแทนสูง

กิจกรรมหลักที่ ๙ พื้นฟูและป้องกันการชะล้างพังทลายของดิน

๑. ข้อมูลเกี่ยวกับโครงการ/กิจกรรม

๙.๑. อนุรักษ์และส่งเสริมการปลูกหญ้าแฝก (ปลูก+ส่งเสริม)

๙.๑.๑ ผลิตหญ้าแฝกเพื่อปลูก

๑) ผลิตหญ้าแฝก ๑,๙๘๘,๐๐๐ กิโลกรัม

๒) ปลูก ๑,๙๘๘,๐๐๐ กิโลกรัม พื้นที่ ๔,๙๗๐ ไร่



๙.๑.๒ ผลิตหญ้าแฝกเพื่อส่งเสริม

๑) ผลิตหญ้าแฝกเพื่อส่งเสริม ๑,๐๙๒,๐๐๐ กิโลกรัม

๒) ส่งเสริม ๑,๐๙๒,๐๐๐ กิโลกรัม พื้นที่ ๒,๗๓๐ ไร่

เพิ่มเติม

๑) ผลิตหญ้าแฝกเพื่อส่งเสริม ๕๐๐,๐๐๐ กิโลกรัม

๒) ส่งเสริม ๕๐๐,๐๐๐ กิโลกรัม พื้นที่ ๑,๒๕๐ ไร่



๑๘

- เพื่อให้เกษตรกร ประชาชน และผู้ใช้ที่ดินได้รู้จักหญ้าแฝก และเข้าใจวิธีการใช้ประโยชน์หญ้าแฝกในการอนุรักษ์ดินและน้ำ และปรับปรุงสภาพแวดล้อม พร้อมทั้งรับรู้ถึงคุณค่าและประโยชน์ของหญ้าแฝก
- เพื่อป้องกันดินถล่ม น้ำท่วมพื้นที่ลาดชัน ริมถนน ริมคลอง รวมทั้งพื้นที่วิกฤต และพื้นที่ อื่นๆ ตามความเหมาะสม

๒. แนวทางการดำเนินงานโครงการ/กิจกรรม

- จัดทำแปลงขยายพันธุ์กล้าหญ้าแฝก
- รณรงค์และส่งเสริมการปลูกหญ้าแฝกในพื้นที่ที่มีการชะล้างพังทลายของดิน
- เกษตรกรในพื้นที่จังหวัดสุราษฎร์ธานีที่มีความต้องการกล้าหญ้าแฝกปลูกในพื้นที่ของตนเอง สามารถมาขอรับบริการได้ที่สถานีพัฒนาที่ดินสุราษฎร์ธานี หรือ สามารถส่งคำร้องขอรับบริการได้จากทางเว็บไซต์
- เจ้าหน้าที่สถานีพัฒนาที่ดินสุราษฎร์ธานี ให้ความรู้ เกี่ยวกับการปลูกหญ้าแฝกเพื่อการอนุรักษ์ดินและน้ำที่ถูกต้อง

๓. ผลสัมฤทธิ์หรือประโยชน์ที่ได้รับ

- เกษตรกรได้รู้จักและคุ้นเคยกับการปลูกหญ้าแฝกมากขึ้น ทำให้การแนะนำ ส่งเสริมการใช้ประโยชน์จากหญ้าแฝกง่ายขึ้น และช่วยให้เกษตรกรมีความรู้และยอมรับมาตรการการอนุรักษ์ดินและน้ำและปรับปรุงสภาพแวดล้อมโดยใช้หญ้าแฝกมากขึ้น
- เกษตรกรสามารถใช้ระบบหญ้าแฝกช่วยลดต้นทุนในการป้องกันการชะล้างพังทลายของดิน
- สามารถดักตะกอนดิน ป้องกันดินถล่ม น้ำท่วมฉับพลันได้ในระดับหนึ่ง และ ความคงทนสามารถอยู่ได้นานหลายปี พร้อมเป็นการรักษาสภาพแวดล้อมอีกด้วย

กิจกรรมหลักที่ ๙ พัฒนาและป้องกันการชะล้างพังทลายของดิน

๑. ข้อมูลเกี่ยวกับโครงการ/กิจกรรม

๙.๒ จัดทำระบบอนุรักษ์ดินและน้ำพื้นที่ลุ่ม-ดอน

๙.๒.๑ จัดทำระบบอนุรักษ์ดินและน้ำบนพื้นที่ลุ่ม-ดอน

๑) จัดทำระบบอนุรักษ์ดินและน้ำบนพื้นที่ลุ่ม-ดอน ๖๑๗ ไร่

เพื่อลดการชะล้างพังทลายของหน้าดิน ชะลอการไหลของน้ำ เพิ่มประสิทธิภาพของดินในการเก็บกักน้ำ มุ่งเน้นให้มีการใช้ประโยชน์ที่ดินเพื่อเพิ่มผลผลิตทางการเกษตร ตลอดจนมีการปรับปรุงบำรุงดินเพื่อเพิ่มความอุดมสมบูรณ์ให้แก่ดิน

๒. แนวทางการดำเนินงานโครงการ/กิจกรรม

คัดเลือกและกำหนดพื้นที่การดำเนินงาน จากนั้นประชุมชี้แจงกิจกรรม รายละเอียดโครงการแก่ เกษตรกรในพื้นที่เป้าหมาย และสอบถามความต้องการของเกษตรกร ดำเนินการสำรวจ และออกแบบงานระบบอนุรักษ์ดินและน้ำและทำแผนที่วางแผนการใช้ประโยชน์ที่ดิน ดำเนินการก่อสร้างระบบอนุรักษ์ดินและน้ำ ดำเนินการปรับปรุงบำรุงดิน ติดตามประเมินผล ตลอดจนแก้ไขปัญหาอุปสรรค



๓. ผลสัมฤทธิ์หรือประโยชน์ที่ได้รับ

- เกษตรกรเห็นประโยชน์ของการอนุรักษ์ดินและน้ำ สามารถปรับปรุงและพัฒนาที่ดินให้ใช้ประโยชน์ได้อย่างมีประสิทธิภาพและยั่งยืน
- เป็นการรักษาทรัพยากรดินในพื้นที่ให้เป็นพื้นที่ผลิตทางการเกษตรอย่างครบวงจร
- ที่ดินของเกษตรกรได้รับการพัฒนา

๒๐

กิจกรรมหลักที่ ๙ ฟื้นฟูและป้องกันการชะล้างพังทลายของดิน

๑. ข้อมูลเกี่ยวกับโครงการ/กิจกรรม

๙.๓ การพัฒนาที่ดินเพื่อป้องกันและบรรเทาภัยพิบัติทางการเกษตร

๙.๓.๑ การจัดระบบอนุรักษ์ดินและน้ำในพื้นที่เสี่ยงภัยทางการเกษตร ๒๗๐ ไร่

การจัดระบบอนุรักษ์ดินและน้ำบนพื้นที่เสี่ยงต่อดินถล่ม ดำเนินงานกิจกรรมการก่อสร้าง เพื่อลดการเสี่ยงต่อดินถล่มในพื้นที่

๒. แนวทางการดำเนินงานโครงการ/กิจกรรม

- สำรวจความต้องการของเกษตรกร และ คัดเลือกพื้นที่ที่อยู่ในบริเวณเสี่ยงต่อดินถล่ม
- ออกแบบการก่อสร้างให้เข้ากับสภาพพื้นที่ เพื่อลดการถล่มของดิน เช่น กิจกรรมคันดินทางลำเลียงในไร่นา แลพบหญ้าแฝก เป็นต้น



๓. ผลสัมฤทธิ์หรือประโยชน์ที่ได้รับ

- สามารถลดพื้นที่เสี่ยงต่อดินถล่มได้
- เกษตรกรสามารถใช้ประโยชน์จากพื้นที่ทำการเกษตร ได้อย่างมีประสิทธิภาพเพิ่มมากขึ้น

๒๑

กิจกรรมหลักที่ ๑๑ ธนาคารปุ๋ยอินทรีย์

๑. ข้อมูลเกี่ยวกับโครงการ/กิจกรรม

๑๑.๑ ธนาคารปุ๋ยอินทรีย์ (ต่อยอด) ๑ แห่ง

๑๑.๒ ธนาคารปุ๋ยหมัก พต. ๙ ตัน

๑๑.๓ ธนาคารน้ำหมักชีวภาพ ๕,๒๐๐ ลิตร

สถานีพัฒนาที่ดินสุราษฎร์ธานีดำเนินโครงการธนาคารปุ๋ย เพื่อให้ชุมชนสามารถผลิตปุ๋ยใช้เองได้ และ สามารถขับเคลื่อนในรูปแบบของธนาคารปุ๋ย

๒. แนวทางการดำเนินงานโครงการ/กิจกรรม

๒.๑ ธนาคารน้ำหมักชีวภาพ กลุ่มเกษตรกรทุกกลุ่มต้องดำเนินการในเรื่องของธนาคาร น้ำหมักชีวภาพ เป็นหลัก

๒.๒ ธนาคารปุ๋ยหมัก ควรดำเนินการในพื้นที่ที่กลุ่มเกษตรกรมีอาชีพปลูกผักหรือไม้ผล โดยกลุ่มเกษตรกร ต้องดำเนินการผลิตปุ๋ยหมัก ซึ่งกรมฯ จะสนับสนุนงบประมาณในการจัดหา เศษวัสดุและสารเร่งชุปเปอร์พต.๑



๓. ผลสัมฤทธิ์หรือประโยชน์ที่ได้รับ

- ๓.๑. เกิดการเรียนรู้ในกลุ่มเกษตรกร ในวิธีการผลิตและการใช้ประโยชน์จากปุ๋ยอินทรีย์
- ๓.๒. ลดต้นทุนการผลิตด้านการเพาะปลูก และเพิ่มรายได้ให้แก่เกษตรกร
- ๓.๒ เกิดความตระหนักรู้และสร้างความร่วมมือในการรวมกลุ่มจัดตั้งและเป็นสมาชิกธนาคารให้ เกษตรกรเป้าหมายได้มีการแลกเปลี่ยนเรียนรู้และสร้างเครือข่ายการผลิตในชุมชนได้อย่างมีประสิทธิภาพและยั่งยืน
- ๓.๔. ลดปริมาณขยะและเศษวัสดุเหลือใช้จากการเกษตรในแต่ละพื้นที่

๒๒

กิจกรรมหลักที่ ๑๒ ส่งเสริมการใช้สารอินทรีย์ลดการใช้สารเคมีทางการเกษตร

๑. ข้อมูลเกี่ยวกับโครงการ/กิจกรรม

โครงการพัฒนาต่อยอดกลุ่มเดิมที่เข้มแข็งส่งเสริมการใช้สารอินทรีย์ลดการใช้สารเคมีทางการเกษตร (ครัวไทยสู่ครัวโลก) ๕๖ กลุ่ม เกษตรกร ๖๐๙ ราย พื้นที่ ๑๑,๐๑๔.๒๕ ไร่

- เพื่อให้เกษตรกรมีความรู้ความเข้าใจในการผลิตและการใช้สารอินทรีย์อย่างมีประสิทธิภาพในการลดการใช้ปุ๋ยเคมี
- เพื่อให้กลุ่มเกษตรกรมีความเข้มแข็ง สามารถพึ่งพาตนเองได้ในการพัฒนาการเกษตรแบบยั่งยืน
- เพื่อพัฒนาเป็นกลุ่มเกษตรกรอินทรีย์ในอนาคต

๒. แนวทางการดำเนินงานโครงการ/กิจกรรม

- คัดเลือกกลุ่มเกษตรกรที่เหมาะสมจะเข้าร่วมโครงการ
- จัดประชุม สาธิตการผลิตและการใช้สารอินทรีย์เพื่อลดการใช้สารเคมีทางการเกษตรให้กับสมาชิก
- สนับสนุนปัจจัยการผลิตทางการเกษตรและอุปกรณ์
- หนุนแรงค์และส่งเสริมให้มีการขับเคลื่อนการดำเนินงานอย่างต่อเนื่อง
- เจ้าหน้าที่สถานีพัฒนาที่ดินที่รับผิดชอบดูแลกลุ่มเกษตรกรที่เข้าร่วมโครงการฯ



๓. ผลสัมฤทธิ์หรือประโยชน์ที่ได้รับ

- พื้นที่ของเกษตรกรที่เข้าร่วมโครงการได้รับการปรับปรุงบำรุงดินด้วยการใช้สารอินทรีย์ มีความเหมาะสมถูกต้องตามหลักวิชาการของกรมพัฒนาที่ดิน
- เกษตรกรที่เข้าร่วมโครงการลดการใช้สารเคมีทางการเกษตร ทำให้ลดต้นทุนการผลิต เพิ่มรายได้ ผลผลิตมีความปลอดภัยต่อผู้บริโภค
- เกษตรกรมีสุขอนามัยดีขึ้น มีความยั่งยืนทางการเกษตรและรักษาสิ่งแวดล้อม

๒๓

กิจกรรมหลักที่ ๑๒ ส่งเสริมการใช้สารอินทรีย์ลดการใช้สารเคมีทางการเกษตร

๑. ข้อมูลเกี่ยวกับโครงการ/กิจกรรม

๑๒.๒ ส่งเสริมการปลูกพืชปุ๋ยสดสำหรับการปรับปรุงบำรุงดิน

๑) จัดหาเมล็ดพันธุ์พืชปุ๋ยสด ๑๐ ตัน

๒) ส่งเสริมการปลูกพืชปุ๋ยสดปรับปรุงบำรุงดิน ๒,๐๐๐ ไร่

สนับสนุนเมล็ดพันธุ์พืชปุ๋ยสดแก่เกษตรกรเพื่อนำไปปลูกเป็นพืชปุ๋ยสดในพื้นที่ทำการเกษตรขอ

เกษตรกร

๒. แนวทางการดำเนินงานโครงการ/กิจกรรม

- สสำรวจความต้องการพืชปุ๋ยสดของเกษตรกรในพื้นที่จังหวัดสุราษฎร์ธานี พร้อมขอรับการจัดส่งเมล็ดพันธุ์

- เกษตรกรในพื้นที่สามารถร้องขอรับบริการเมล็ดพันธุ์พืชปุ๋ยสดได้ที่ทางสถานีพัฒนาที่ดินสุราษฎร์ธานี หรือทางเว็บไซต์กรมพัฒนาที่ดิน

- เจ้าหน้าที่ให้คำแนะนำวิธีการปลูกพืชปุ๋ยสด และการไถพรวน/สับ พืชปุ๋ยสดอย่างถูกต้องตามหลักวิชาการ



๓. ผลสัมฤทธิ์หรือประโยชน์ที่ได้รับ

- เกษตรกรสามารถใช้พืชปุ๋ยสดเพื่อการปรับปรุงดินในพื้นที่ทำการเกษตรของตนได้อย่างถูกต้อง
- ดินในพื้นที่ของเกษตรกรมีอินทรีย์วัตถุเพิ่มขึ้นและสามารถลดการใช้ปุ๋ยไนโตรเจนของเกษตรกรได้

กิจกรรมหลักที่ ๑๒ ส่งเสริมการใช้สารอินทรีย์ลดการใช้สารเคมีทางการเกษตร

๒๔

๑. ข้อมูลเกี่ยวกับโครงการ/กิจกรรม

๑๒.๓ ส่งเสริมการผลิตปุ๋ยหมัก พด. ๕ ต้น

ปุ๋ยหมัก เป็นปุ๋ยอินทรีย์ชนิดหนึ่งเกิดจากการนำซากหรือเศษเหลือจากพืชมาหมักรวมกัน และการกระบวนการย่อยสลายโดยกิจกรรมจุลินทรีย์ จนเปลี่ยนสภาพไปจากเดิม เป็นวัสดุที่มีลักษณะอ่อนนุ่ม เปื่อยยุ่ย ไม่แข็งกระด้าง และมีสีน้ำตาล

๒. แนวทางการดำเนินงานโครงการ/กิจกรรม

- สาธิตการทำ การร่วมกลุ่มเพื่อลดต้นทุนการผลิต
- มีการจัดการบริหารกลุ่ม เพื่อให้เป็นกลุ่มต่อเนื่อง
- สนับสนุนปัจจัยการผลิต

๓. ผลสัมฤทธิ์หรือประโยชน์ที่ได้รับ

- สามารถผลิตปุ๋ยใช้เองภายในกลุ่มแบบง่ายๆ
- สามารถนำเอาวัสดุภายในท้องถิ่นนำมาใช้ประโยชน์
- สามารถบริหารจัดการหาวัสดุมาผลิต และใช้อย่างต่อเนื่อง



กิจกรรมหลักที่ ๑๒ ส่งเสริมการใช้สารอินทรีย์ลดการใช้สารเคมีทางการเกษตร

๑. ข้อมูลเกี่ยวกับโครงการ/กิจกรรม

๑๒.๔ โภกลบต่อซังเพื่อเพิ่มอินทรีย์วัตถุและแร่ธาตุในดิน ๑๒๐ ไร่

รณรงค์งดเผาฟางและต่อซังพืช ดำเนินการในพื้นที่นาข้าวหลังการเก็บเกี่ยว เป็นการรณรงค์ให้ความรู้แก่เกษตรกรเกี่ยวกับข้อเสียของการเผาต่อซังพืชของเกษตรกรที่เตรียมพื้นที่สำหรับปลูกข้าว โดยการเผาต่อซังข้าว เพื่อให้เกิดความรวดเร็วในการไถเตรียมดิน หรือเพื่อต้องการกำจัดวัชพืช และแมลงศัตรูพืช ซึ่งมีผลกระทบต่อ การเปลี่ยนแปลงคุณสมบัติของดินทั้งทางกายภาพ เคมี และชีวภาพ เนื่องจากความร้อนจากการเผาต่อซังทำให้ โครงสร้างดินเปลี่ยนแปลง อากาศของดินจับตัวกันแน่นแข็ง สูญเสียอินทรีย์วัตถุ และธาตุอาหารในดิน ทำลาย จุลินทรีย์ และแมลงที่เป็นประโยชน์ในดิน และทำให้สูญเสียน้ำในดิน การใช้พืชปุ๋ยสดเพื่อปรับปรุงบำรุงดินในนา ข้าว นอกจากนี้มีการสาธิตการหมักฟางข้าวในพื้นที่เขตเกษตรน้ำฝน

๒. แนวทางการดำเนินงานโครงการ/กิจกรรม

เกษตรกรร่วมงานลงทะเบียน เพื่อรับบริการปัจจัยการผลิต เช่น น้ำหมักชีวภาพ สารเร่ง พด.ต่างๆ จากนั้นจะได้รับฟังการบรรยายเกี่ยวกับข้อเสียของการเผาต่อซังพืช และการจัดการต่อซังข้าวหลังการเก็บเกี่ยว อย่างถูกวิธี ตลอดจนรับชมการสาธิตการหมักฟางข้าวด้วยน้ำหมักชีวภาพ เพื่อเพิ่มธาตุอาหารพืช อินทรีย์วัตถุ และ จุลินทรีย์ในดิน



๓. ผลสัมฤทธิ์หรือประโยชน์ที่ได้รับ

พื้นที่นาของเกษตรกรมีคุณภาพดิน อินทรีย์วัตถุมีความอุดมสมบูรณ์ยิ่งขึ้น และมีผลผลิตทาง
เพิ่มขึ้น

๒๖

กิจกรรมหลักที่ ๑๒ ส่งเสริมการใช้สารอินทรีย์ลดการใช้สารเคมีทางการเกษตร

๑. ข้อมูลเกี่ยวกับโครงการ/กิจกรรม

๑๒.๕ ส่งเสริมเกษตรกรอินทรีย์ในโรงเรียน

- ส่งเสริมเกษตรกรอินทรีย์ในโรงเรียนใหม่ ๑ แห่ง
- ต่อยอดโรงเรียนเดิม (๕๐-๖๕) ๕ แห่ง

๑. เพื่อจัดตั้งจุดเรียนรู้ด้านเกษตรอินทรีย์ และฝึกอบรมนักเรียน ให้มีความรู้ด้าน การเกษตร โดยเฉพาะ
ด้านการทางเกษตรอินทรีย์

๒. เพื่อเป็นแหล่งอาหารกลางวันให้กับนักเรียน ในถิ่นทุรกันดาร หรือในท้องถิ่นหมู่บ้านยากจน

๓. เพื่อขยายผลไปสู่ผู้ปกครอง เกษตรกรทั่วไป ในการประกอบอาชีพเกษตรกรรมในอนาคต

๒. แนวทางการดำเนินงานโครงการ/กิจกรรม

- คัดเลือกโรงเรียนที่ตั้งอยู่ในถิ่นทุรกันดาร ที่มีพื้นที่ทำการเกษตร
- คัดเลือกยุวมอดิน ทำหน้าที่เป็นผู้นำยุวมอดิน เพื่อสร้างเครือข่ายขยายผลในโรงเรียน
- นำไปเข้ารับการฝึกอบรมด้านการเกษตรอินทรีย์โดยเข้าค่ายยุวมอดินในช่วงปิดภาค เรียน เพื่อสร้าง
เครือข่าย

- จัดทำแปลงเกษตรอินทรีย์ในโรงเรียน โดยการผลิตและการใช้ปุ๋ยหมัก น้ำหมักชีวภาพการใช้พืชปุ๋ยสด ปรับปรุงบำรุงดิน และการใช้หญ้าแฝก



๓. ผลสัมฤทธิ์หรือประโยชน์ที่ได้รับ

- ยูวหมอดิน ตลอดจนอาจารย์ มีความรู้ความเข้าใจการทำเกษตรอินทรีย์ การผลิตการใช้ สารอินทรีย์ชีวภาพ

- ยูวหมอดินได้มีอาหารกลางวันรับประทาน จากแปลงเกษตรอินทรีย์ที่ปลอดภัยจากพิษ

- สร้างเครือข่ายยูวหมอดิน และขยายผลพัฒนาเกษตรอินทรีย์ให้กับผู้ปกครอง และเกษตรกร

ข้างเคียง ให้มีความรู้และความเข้าใจ แนวทางการทำเกษตรอินทรีย์

กิจกรรมหลักที่ ๑๒ ส่งเสริมการใช้สารอินทรีย์ลดการใช้สารเคมีทางการเกษตร

๑. ข้อมูลเกี่ยวกับโครงการ/กิจกรรม

หมู่บ้านปลอดขยะอินทรีย์ต้นแบบ (Zero Waste) ๑ แห่ง

- เพื่อส่งเสริมให้หมอดินอาสาและเกษตรกรกลุ่มเป้าหมายนำวัสดุเหลือใช้ทางการเกษตร และขยะอินทรีย์มาผลิตเป็นปุ๋ยหมักเพื่อลดต้นทุนการผลิตและเป็นการช่วยรักษาสิ่งแวดล้อม

- เพื่อส่งเสริมให้มีการนำวัสดุเหลือใช้ทางการเกษตรในหมู่บ้านมาหมุนเวียนให้เกิดประโยชน์ตามหลักการของ BCG

- เพื่อส่งเสริมให้หมอดินอาสา และสมาชิกในหมู่บ้านนำวัสดุเหลือใช้ทางการเกษตร ร่วมกับเทคโนโลยีการพัฒนาที่ดินมาพัฒนาพื้นที่การเกษตรของตนเอง และเป็นต้นแบบในการจัดการขยะอินทรีย์

๒. แนวทางการดำเนินงานโครงการ/กิจกรรม

๑. แยกประเภทขยะในหมู่บ้านต้นแบบ

๒. นำขยะเศษวัสดุเหลือใช้มาใช้ประโยชน์

เน้นเรื่องให้ความรู้ในการจัดการเศษวัสดุเหลือใช้ทางการเกษตรในท้องถิ่น ขยะอินทรีย์จากครัวเรือนสามารถแยกประเภทขยะในหมู่บ้านต้นแบบได้





๓. ผลสัมฤทธิ์หรือประโยชน์ที่ได้รับ

๑. เครือข่ายเกษตรกร ที่เข้าร่วมโครงการฯ ได้รับความรู้ Zero Waste ลดปริมาณของเสียให้น้อยลง หรือ เท่ากับศูนย์โดยสามารถนำวัสดุเหลือใช้ทางการเกษตร เศษอาหารในชุมชนมาใช้ประโยชน์ร่วมกับการนำองค์ความรู้และ เทคโนโลยีของกรมพัฒนาที่ดินที่ได้รับไปใช้ประโยชน์ในการพัฒนาที่ดิน เพื่อลดการใช้สารเคมีทางการเกษตรลดต้นทุน และเพิ่ม รายได้ให้มีคุณภาพชีวิตที่ดีขึ้น

๒. พื้นที่การเกษตรของกลุ่มเกษตรกรที่เข้าโครงการฯ ลดการเผาฟางในพื้นที่เกษตรกรรม รักษาสิ่งแวดล้อม และทรัพยากรดินได้รับการปรับปรุงและพัฒนาให้มีคุณภาพดีขึ้น ช่วยเพิ่มศักยภาพการผลิตให้มีประสิทธิภาพสูงขึ้น

๓. กรมพัฒนาที่ดินได้ต้นแบบหมู่บ้านปลอดขยะอินทรีย์ต้นแบบ (Zero Waste) ที่ต่อยอดจากกลุ่มเดิมที่ เข้มแข็งส่งเสริมการใช้สารอินทรีย์ลดการใช้สารเคมี (ครัวไทยสู่ครัวโลก) ซึ่งเป็นกลไกในการสนับสนุนภารกิจของกรมฯ ในการ ถ่ายทอดองค์ความรู้และเทคโนโลยีด้านการพัฒนาที่ดินอย่างต่อเนื่อง ผ่านบทบาทของหมอดินอาสาที่เป็นประธานกลุ่ม

กิจกรรมหลักที่ ๑๓ ส่งเสริมเกษตรกรผู้ผลิตเกษตรอินทรีย์ด้วยระบบการรับรองแบบมีส่วนร่วม (PGS)

๑. ข้อมูลเกี่ยวกับโครงการ/กิจกรรม

การพัฒนากลุ่มเกษตรกรผู้ผลิตเกษตรอินทรีย์ด้วยระบบการรับรองแบบมีส่วนร่วม (PGS)

ปี พ.ศ.๒๕๖๖

๑. กลุ่มใหม่ขั้นที่ ๑ จำนวน ๓ กลุ่ม เกษตรกร ๑๗ ราย พื้นที่ ๗๙.๖๐ ไร่

๒. กลุ่มต่อยอดขั้นที่ ๒ ปีแรก จำนวน ๒ กลุ่ม เกษตรกร ๑๗ ราย พื้นที่ ๓๘.๔๐ ไร่

กลุ่มใหม่ขั้นที่ ๑

- เพื่อให้เกษตรกรที่เข้าร่วมโครงการได้รับการถ่ายทอดองค์ความรู้ด้านการผลิตเกษตรอินทรีย์ และ

กระบวนการรับรองเกษตรอินทรีย์แบบมีส่วนร่วม (PGS)

- เพื่อสนับสนุนช่วยเหลือกลุ่มเกษตรกรในการเตรียมความพร้อมเข้าสู่กระบวนการรับรองมาตรฐานเกษตรอินทรีย์แบบมีส่วนร่วม

กลุ่มขั้นที่ ๒ ต่อยอดปีแรก

- เพื่อพัฒนาเกษตรกรให้สามารถดำเนินการตามขั้นตอนของกระบวนการรับรองมาตรฐานเกษตรอินทรีย์แบบมีส่วนร่วมได้อย่างมีประสิทธิภาพ

๒. แนวทางการดำเนินงานโครงการ/กิจกรรม

- เจ้าหน้าที่กรมพัฒนาที่ดินที่ดูแลกลุ่มเกษตรกรที่เข้าร่วมโครงการฯ (มิสเตอร์เกษตรอินทรีย์) ให้ดำเนินการตามแนวทางที่ได้รับการอบรมมาแล้ว และตามคู่มือการรับรองเกษตรอินทรีย์แบบมีส่วนร่วม
- มิสเตอร์เกษตรอินทรีย์ สพด. ทำหน้าที่เป็นที่ปรึกษาและให้คำแนะนำกับกลุ่มเกษตรกรที่เข้าร่วมโครงการ



๓. ผลสัมฤทธิ์หรือประโยชน์ที่ได้รับ

- กลุ่มเกษตรกรได้รับการพัฒนาเข้าสู่การผลิตเกษตรอินทรีย์ตามมาตรฐาน และได้รับการส่งเสริม ๓๐ ไร่ การผลิตทางการเกษตรที่จำเป็นสำหรับการผลิตเกษตรอินทรีย์
กิจกรรมหลักที่ ๑๔ พัฒนาคุณภาพดินในระบบส่งเสริมเกษตรแบบแปลงใหญ่

๑. ข้อมูลเกี่ยวกับโครงการ/กิจกรรม

- ๑.๑ ปรับปรุงพื้นที่ดินกรด (โดโลไมท์) ๑๖๑ ตัน
- ๑.๒ ส่งเสริมการปรับปรุงพื้นที่ดินกรด (โดโลไมท์) ๓๒๒ ไร่
- ๑.๓ ผลิตปุ๋ยหมัก พด. ๑๖๘ ตัน
- ๑.๔ ผลิตน้ำหมักชีวภาพ ๔๕,๖๐๐ ลิตร
- ๑.๕ บริการวิเคราะห์ดินและให้คำแนะนำการจัดการดิน-น้ำ ๑๔๔ ตัวอย่าง
- ๑.๖ ถ่ายทอดองค์ความรู้การพัฒนาที่ดิน ๕๖ ครั้ง

เพื่อพัฒนาคุณภาพดินในพื้นที่โครงการระบบส่งเสริมเกษตรแบบแปลงใหญ่ของเกษตรกรให้มีศักยภาพ เหมาะสมในการผลิตพืช และใช้ประโยชน์ที่ดินได้อย่างยั่งยืน

๒.แนวทางการดำเนินงานโครงการ/กิจกรรม

พัฒนาคุณภาพดินในระบบส่งเสริมเกษตรแบบแปลงใหญ่ พื้นที่เป้าหมายกรมส่งเสริมการเกษตร โดยสนับสนุนปัจจัยการผลิต บริการวิเคราะห์ดินและให้คำแนะนำการจัดการดิน-น้ำ และถ่ายทอดองค์ความรู้การพัฒนาที่ดินให้แก่เกษตรกร



๓. ผลสัมฤทธิ์หรือประโยชน์ที่ได้รับ

เกษตรกรในพื้นที่แปลงใหญ่ที่ได้รับการพัฒนาที่ดิน สามารถสร้างผลผลิตทางการเกษตรได้ดีมีคุณภาพที่ดีตรงตามความต้องการของตลาด ส่งผลให้เกษตรกรมีรายได้และความเป็นอยู่ที่ดีขึ้น และพื้นที่แปลงเกษตรกรรมมีศักยภาพ มีความเหมาะสมในการผลิตพืช และใช้ประโยชน์ที่ดินได้อย่างยั่งยืน

๓๑

กิจกรรม โครงการบริหารจัดการทรัพยากรดินระดับตำบล

๑. ข้อมูลเกี่ยวกับโครงการ/กิจกรรม

๑.๑ กิจกรรมการบริหารจัดการทรัพยากรดินระดับตำบล ๑๕ ตำบล

๑.๒ กิจกรรมความร่วมมือพัฒนา (Smart Tambon) ๑๕ ตำบล

รัฐธรรมนูญแห่งราชอาณาจักรไทย พ.ศ.๒๕๖๐ มาตรา ๗๒ (๑) ได้มีการบัญญัติให้มีการวางแผนการใช้ที่ดินของประเทศไทยให้เหมาะสมกับสภาพพื้นที่และศักยภาพของที่ดินตามหลักการพัฒนาอย่างยั่งยืน ต่อมาได้มีการประกาศสำนักนายกรัฐมนตรี เรื่องการประกาศแผนการปฏิรูปประเทศ ลงวันที่ ๖ เมษายน ๒๕๖๑ มีแผนการปฏิรูปด้านทรัพยากรธรรมชาติและสิ่งแวดล้อม ซึ่งกำหนดให้มีการจัดทำแผนการใช้ที่ดินของชาติทั้งระบบให้สอดคล้องและเหมาะสมกับศักยภาพของพื้นที่และการพัฒนาเศรษฐกิจและสังคมของประเทศปรับปรุงแผนการใช้ที่ดินตำบลไปสู่การปฏิบัติเพื่อเป็นไปตามรัฐธรรมนูญแห่งราชอาณาจักรไทย พ.ศ.๒๕๖๐ และประกาศสำนักนายกรัฐมนตรีเรื่องการประกาศแผนปฏิรูปประเทศดังกล่าวข้างต้น

สถานีพัฒนาที่ดินสุราษฎร์ธานี จึงได้จัดทำแผนการใช้ที่ดินโครงการบริหารจัดการทรัพยากรดินระดับตำบล เป้าหมาย ๑๕ ตำบล ตามแผนการดำเนินงาน

๑. เพื่อรับฟังปัญหา อุปสรรคด้านทรัพยากรและการใช้ที่ดินระดับตำบล

๒. เพื่อให้การใช้ที่ดินระดับตำบลเป้าหมายของจังหวัด มีผลตอบสนองสูงสุดและใช้ประโยชน์ที่ดิน

๒. แนวทางการดำเนินงานโครงการ/กิจกรรม

๒.๑ ทบทวนเอกสารเพื่อรวบรวมข้อมูลปฐมภูมิ และข้อมูลทุติยภูมิที่จะนำมาวิเคราะห์และใช้ในการกำหนดเขตการใช้ที่ดิน

๒.๒ จัดทำกระบวนการมีส่วนร่วมของชุมชน (PRA) เพื่อรับฟังความคิดเห็นประเด็นปัญหาความต้องการขององค์กรปกครองส่วนท้องถิ่นและเกษตรกรในตำบล

๒.๓ ประเมินคุณภาพดิน

๒.๔ สังเคราะห์ข้อมูลที่ได้จากการจัดทำ PRA ร่วมกับสภาพการใช้ที่ดิน การถือครองที่ดินรายแปลงจากแผนที่สำมะโนที่ดิน ผลจากการประเมินคุณภาพที่ดิน และกิจกรรมของกรมพัฒนาที่ดิน (ตามอำนาจหน้าที่ของกรมฯ)

๒.๕ สืบค้นข้อมูลทั้งกายภาพ เศรษฐกิจและสังคมในพื้นที่ตำบลที่ดำเนินการตามประเด็นปัญหาและความต้องการจาก PRA ให้ละเอียดโดยการสัมภาษณ์เกษตรกรเป็นรายบุคคล

๒.๖ รับฟังความคิดเห็นของผู้มีส่วนได้ส่วนเสียต่อร่างแผนการใช้ที่ดิน



๓๒

๓. ผลสัมฤทธิ์หรือประโยชน์ที่ได้รับ

๓.๑ แผนการใช้ที่ดินของสถานีพัฒนาที่ดินสุราษฎร์ธานี มีความถูกต้องแม่นยำ และเป็นปัจจุบันสอดคล้องและเหมาะสมกับศักยภาพของพื้นที่ และการพัฒนาเศรษฐกิจและสังคมของประเทศ

๓.๒ เกษตรกรสามารถนำข้อมูลแผนการใช้ที่ดินผ่านระบบเครือข่ายเทคโนโลยีสารสนเทศและช่องทางอื่นไปใช้ในการพัฒนาการเกษตรให้เหมาะสมกับศักยภาพของพื้นที่

กิจกรรมหลักที่ ๑๖ เพิ่มประสิทธิภาพการใช้ประโยชน์ที่ดินในพื้นที่โครงการ ๑ ตำบล ๑ กลุ่มเกษตรกรทฤษฎีใหม่

๑. ข้อมูลเกี่ยวกับโครงการ/กิจกรรม

๑๖.๑ สาธิตการปรับปรุงบำรุงดิน ๗๔ ราย

- เพื่อปรับปรุงบำรุงดินในพื้นที่โครงการ 1 ตำบล 1 กลุ่มเกษตรกรทฤษฎีใหม่ ให้มีความอุดมสมบูรณ์เหมาะสมต่อการทางการเกษตร

- เพื่อให้เกษตรกรโครงการ 1 ตำบล 1 กลุ่มเกษตรกรทฤษฎีใหม่มีความรู้ความเข้าใจด้านการพัฒนาที่ดินอย่างถูกต้อง และนำไปปรับใช้ในพื้นที่ของตนเองได้อย่างเหมาะสม สามารถลดรายจ่ายในการทำการเกษตรได้

๒. แนวทางการดำเนินงานโครงการ/กิจกรรม

๒.๑ คัดเลือกพื้นที่เป้าหมายให้ครบทุกขนาดที่ดำเนินการขุดสระเก็บน้ำภายใต้เป้าหมาย ที่ได้รับการจัดสรร อย่างน้อยตำบลละ ๑ ขนาด

๒.๒ วิเคราะห์ดินในพื้นที่เกษตรกรเป้าหมายทุกรายทั้งก่อนและหลังดำเนินการ พร้อมบันทึกข้อมูลเปรียบเทียบการเปลี่ยนแปลง

๒.๓ สนับสนุนปัจจัยการผลิตในการปรับปรุงบำรุงดินเพื่อใช้เป็นเครื่องมือในการถ่ายทอดองค์ความรู้ด้านการพัฒนาที่ดินให้กับเกษตรกรที่เข้าร่วมโครงการเกษตรกรทฤษฎีใหม่ตามความต้องการของเกษตรกรและความเหมาะสมของพื้นที่ เพื่อปรับปรุงบำรุงดินให้มีความอุดมสมบูรณ์ และเหมาะสมในการเพาะปลูกพืช

๒.๔ ถ่ายทอดองค์ความรู้และให้คำแนะนำการเก็บตัวอย่างดิน การจัดการดินอย่างยั่งยืน การศึกษาข้อมูล จากเว็บไซต์และการใช้งานแอปพลิเคชันต่างๆ ของกรมพัฒนาที่ดิน เพื่อให้เกษตรกรสามารถศึกษาหาความรู้และ ใช้ประโยชน์จากสื่อของกรมพัฒนาที่ดิน และนำไปประยุกต์ใช้ในพื้นที่ได้อย่างเหมาะสม

๒.๕ ติดตาม ดูแล ให้คำแนะนำปรึกษากับเกษตรกรที่เข้าร่วมโครงการ

๒.๖ สร้างการรับรู้ให้เกษตรกรและประชาชนทั่วไปได้รับทราบโครงการ



๓. ผลสัมฤทธิ์หรือประโยชน์ที่ได้รับ

๑. พื้นที่เกษตรกรได้รับการปรับปรุงบำรุงดิน มีความอุดมสมบูรณ์ เหมาะสมต่อการทางการทางกา ^{๓๔}
๒. เกษตรกรนำความรู้ด้านการพัฒนาที่ดินที่ได้รับไปปรับใช้ในการพัฒนาที่ดินในพื้นที่ของ ^{๓๕}

กิจกรรมหลักที่ ๒๓ การก่อสร้างแหล่งน้ำในไร่นานอกเขตชลประทาน

๑. ข้อมูลเกี่ยวกับโครงการ/กิจกรรม

๒๓.๑ ค่าก่อสร้างแหล่งน้ำในไร่นานอกเขตชลประทาน ขนาด ๑,๒๖๐ ลบ.ม. ๑๕๖ บ่อ

๒๓.๒ ค่าควบคุมงานก่อสร้างแหล่งน้ำในไร่นา ขนาด ๑,๒๖๐ ลบ.ม. ๑๕๖ บ่อ

๒๓.๓ จำนวนพื้นที่ทางการเกษตรได้รับประโยชน์จากการก่อสร้างแหล่งน้ำในไร่นานอกเขตชลประทาน ๓๑๒ ไร่

กระทรวงเกษตรและสหกรณ์ มอบหมายให้ กรมพัฒนาที่ดินจัดทำโครงการแหล่งน้ำในไร่นานอกเขตชลประทาน โดยการขุดสระน้ำในไร่นา ขนาด ๑,๒๖๐ ลูกบาศก์เมตร และให้เกษตรกรมีส่วนร่วมในการออกค่าใช้จ่าย ๒,๕๐๐ บาท/บ่อ

๒. แนวทางการดำเนินงานโครงการ/กิจกรรม

๑. จัดประชุมชี้แจงรวมกลุ่มเกษตรกรที่คัดเลือกแล้ว เพื่อชี้แจงขั้นตอนการดำเนินงาน และซักซ้อมความเข้าใจ
๒. จัดลำดับบัญชีรายชื่อเกษตรกร ที่มีความพร้อมที่จะดำเนินการขุดสระน้ำหลังผ่านการชี้แจง
๓. สถานีพัฒนาที่ดินดำเนินการจัดซื้อ จัดจ้าง

๔. เมื่อได้ผู้รับจ้างแล้ว จึงจัดทำรายงานขอรับการสนับสนุนงบประมาณจากกรมพัฒนาที่ดิน

๕. ดำเนินการทำสัญญา และกำกับติดตามดูแลการปฏิบัติงานตามข้อตกลงที่ทำไว้ ระหว่างสถานีพัฒนาที่ดินกับผู้รับจ้าง

๖. เจ้าหน้าที่สถานีพัฒนาที่ดินดำเนินการสอบถามความต้องการของเกษตรกรในการใช้ประโยชน์แหล่งน้ำ และบูรณาการพัฒนาอาชีพให้แก่เกษตรกรร่วมกับหน่วยงานที่เกี่ยวข้อง ได้แก่ กรมประมง กรมปศุสัตว์ กรมส่งเสริมการเกษตร กรมวิชาการเกษตร และหน่วยงานสนับสนุนอื่น เพื่อให้สามารถใช้ประโยชน์จากแหล่งน้ำได้อย่างมีประสิทธิภาพ



๓๕

๓. ผลสัมฤทธิ์หรือประโยชน์ที่ได้รับ

๑. บรรเทาสภาพปัญหาภัยแล้ง การขาดแคลนน้ำ
๒. เพิ่มประสิทธิภาพ การเก็บกักน้ำในพื้นที่ทำการเกษตรของเกษตรกร
๓. เกษตรกรในพื้นที่นอกเขตชลประทานได้มีแหล่งน้ำที่เหมาะสมกับการเกษตร เป็นการสนับสนุนการทำเกษตรแบบผสมผสาน
๔. เกษตรกรสามารถมีน้ำไว้ใช้ในช่วงฤดูแล้ง เพื่ออุปโภคบริโภคและทำการเกษตร

กิจกรรมหลักที่ ๒๖ ส่งเสริมการดำเนินงานอันเนื่องมาจากพระราชดำริ

๑. ข้อมูลเกี่ยวกับโครงการ/กิจกรรม

๒๖.๓ โครงการอนุรักษ์พันธุกรรมพืชอันเนื่องมาจากพระราชดำริ

๒๖.๓.๑ การเรียนรู้ทรัพยากร (บำรุงแปลงปลูก) ๑ แห่ง

๑) กิจกรรมปกป้องทรัพยากร ๑ แห่ง ๕๐ ไร่

๒) กิจกรรมปลูกรักษาทรัพยากร ๑ แห่ง จำนวน ๑ ไร่

เพื่อพัฒนาและเพิ่มประสิทธิภาพการดำเนินงานด้านการพัฒนาและด้านการบริหารจัดการด้านปกป้องทรัพยากรของประเทศ จึงต้องมีการเรียนรู้ทรัพยากรในพื้นที่ป่าธรรมชาติดั้งเดิมที่ปกป้องรักษาไว้ โดยมีกิจกรรม ในโครงการ ดังนี้ แปลงปกป้องพันธุกรรมพืช แปลงสำรวจเก็บรวบรวมพันธุกรรมพืช และแปลงปลูกรักษาพันธุกรรมพืช

๒. แนวทางการดำเนินงานโครงการ/กิจกรรม

๑. ทำขอบเขตพื้นที่ปกป้องทรัพยากร

๒. สำรวจ ทำรหัสประจำต้นไม้ ทำรหัสพิกัด เพื่อรวบรวมเป็นฐานข้อมูลในพื้นที่ของ

หน่วยงานที่ร่วมสนองพระราชดำริ

๓. สำรวจ ทำรหัสพิกัด และค่าพิกัดของทรัพยากรชีวภาพอื่น ๆ นอกเหนือจากพันธุ์กรรมพืช เช่น สัตว์ จุลินทรีย์

๔. สำรวจ ทำรหัสพิกัด และค่าพิกัดของทรัพยากรกายภาพ เช่น ดิน หิน แร่ธาตุต่าง ๆ คุณภาพน้ำ คุณภาพอากาศ เป็นต้น

๕. สำรวจเก็บข้อมูลภูมิปัญญาท้องถิ่น วัฒนธรรมต่าง ๆ ที่เกี่ยวข้องกับการใช้ทรัพยากรกายภาพและทรัพยากรชีวภาพในพื้นที่

๖. สนับสนุนให้มีอาสาสมัครปกป้องรักษาทรัพยากรในพื้นที่สถานศึกษา เช่น นักศึกษาในมหาวิทยาลัย ในระดับหมู่บ้าน ตำบล สนับสนุนให้ประชาชนที่อยู่รอบ ๆ พื้นที่ปกป้องทรัพยากร เช่น มี กิจกรรมป้องกันไฟป่า กิจกรรมร่วมมือร่วมใจรักษาทรัพยากรในพื้นที่ปกป้องทรัพยากร เป็นต้น



๓. ผลสัมฤทธิ์

ได้รับการปกป้องรักษาให้เป็นป่าธรรมชาติ ยังคงมีความหลากหลายของทรัพยากร และได้รับการอนุรักษ์และใช้ประโยชน์ทรัพยากรอย่างยั่งยืนในอนาคต

กิจกรรมหลักที่ ๒๖ ส่งเสริมการดำเนินงานอันเนื่องมาจากพระราชดำริ

๑. ข้อมูลเกี่ยวกับโครงการ/กิจกรรม

๒๖.๓ โครงการอนุรักษ์พันธุกรรมพืชอันเนื่องมาจากพระราชดำริ

๒๖.๓.๒ สร้างจิตสำนึกในการอนุรักษ์ทรัพยากร (พิพิธภัณฑ์ดิน) ๑ แห่ง

เป็นการขยายผลการดำเนินงานเพื่อเสริมสร้างกระบวนการเรียนรู้ไปสู่ประชาชนกลุ่มเป้าหมายต่างๆ ให้กว้างขวางยิ่งขึ้น โดยใช้การนำเสนอในรูปแบบของพิพิธภัณฑ์ ซึ่งเป็นสื่อเข้าถึงประชาชนทั่วไป

๒. แนวทางการดำเนินงานโครงการ/กิจกรรม

- จัดทำ ดูแลและบำรุงรักษา นิทรรศการถาวรเกี่ยวกับการดำเนินงาน อพ.สธ. กรมพัฒนาที่ดินในพิพิธภัณฑ์ดิน

- ดูแลและบำรุงรักษา ซ่อมแซมพิพิธภัณฑ์ดินในส่วนที่ชำรุด ให้มีสภาพพร้อมเป็นแหล่งเรียนรู้ด้านทรัพยากรดินอยู่เสมอ

- จัดทำและเพิ่มเติมองค์ความรู้ด้านทรัพยากรดินในพิพิธภัณฑ์ดิน

- ประเมินความพึงพอใจของผู้เข้าเยี่ยมชม และสรุปผล

- จัดทำรายงานผลการดำเนินงานกิจกรรมบำรุงรักษาและปรับปรุงข้อมูลในพิพิธภัณฑ์ดิน



๓. ผลสัมฤทธิ์หรือประโยชน์ที่ได้รับ

- พิพิธภัณฑสถานได้รับการดูแลรักษาและปรับปรุงข้อมูลให้มีความทันสมัย พร้อมทั้งจะเป็นแหล่งเรียนรู้ให้กับผู้สนใจ
- เผยแพร่พระราชกรณียกิจ ของสมเด็จพระเทพรัตนราชสุดาฯ สยามบรมราชกุมารี ด้านการอนุรักษ์ทรัพยากร
- เกษตรกร นักเรียน นักศึกษา และผู้ที่ได้เข้ารับการเรียนรู้ในพิพิธภัณฑสถาน มีความตระหนักถึงการอนุรักษ์ทรัพยากร

โครงการ/กิจกรรม กิจกรรมหลักที่ ๒๖ ส่งเสริมการดำเนินงานอันเนื่องมาจากพระราชดำริ

๑. ข้อมูลเกี่ยวกับโครงการ/กิจกรรม

๒๖.๓.๓ สนับสนุนการอนุรักษ์ทรัพยากรการสร้างความจิตสำนึกในการอนุรักษ์ทรัพยากรให้แก่สมาชิก สอนพฤกษศาสตร์โรงเรียน

๑) โรงเรียนใหม่ ๒ แห่ง

๒) โรงเรียนต่อยอด ๒ แห่ง

๒. แนวทางการดำเนินงานโครงการ/กิจกรรม

- ประสานกับโรงเรียนที่เป็นสมาชิกสอนพฤกษศาสตร์โรงเรียนเพื่อเข้าร่วมเป็นวิทยากรถ่ายทอดองค์ความรู้ด้านทรัพยากรดิน การพัฒนาที่ดิน ให้กับสมาชิกสอนพฤกษศาสตร์

- สาธิตการใช้ปัจจัยการผลิตด้านการพัฒนาที่ดินเพื่อเป็นเครื่องมือในการถ่ายทอดองค์ความรู้ด้านการพัฒนาที่ดิน ให้กับสมาชิกสอนพฤกษศาสตร์โรงเรียน ให้เกิดความรู้ในการใช้ประโยชน์และสามารถนำไปขยายผลให้กับผู้เกี่ยวข้องด้วย



๓. ผลสัมฤทธิ์หรือประโยชน์ที่ได้รับ

นักเรียนในโรงเรียนที่เป็นสมาชิกสวนพฤกษศาสตร์โรงเรียนได้รับการถ่ายทอดองค์ความรู้ด้านทรัพยากรดิน การพัฒนาที่ดิน และนักเรียนมีการตระหนักถึงการอนุรักษ์ทรัพยากรดิน และมีความรู้ในการพัฒนาที่ดินจากการใช้ปัจจัยการผลิตของกรมพัฒนาที่ดินและสามารถนำไปขยายผลต่อผู้เกี่ยวข้องได้

๔๑

กิจกรรมหลักที่ ๓๐ พัฒนาเทคโนโลยีการพัฒนาที่ดินในศูนย์เรียนรู้การเพิ่มประสิทธิภาพการผลิตสินค้าเกษตร

๑. ข้อมูลเกี่ยวกับโครงการ/กิจกรรม

๓๐.๑ ฐานเรียนรู้ด้านเทคโนโลยีการจัดการดิน

๓๐.๑.๑ พัฒนาศักยภาพ ศพก. ๑๙ ศูนย์

๓๐.๑.๑.๑ พัฒนาฐานเรียนรู้ด้านการพัฒนาที่ดิน ๑๙ ฐาน

๓๐.๑.๑.๒ ปรับปรุงฐานข้อมูลความรู้ด้านการพัฒนาที่ดิน ๑๕ ฐาน

๓๐.๑.๒ สนับสนุนการให้บริการด้านการพัฒนาที่ดินใน ศพก. ๑๙ ศูนย์

๓๐.๑.๒.๑ สนับสนุนการจัดงานวันถ่ายทอดเทคโนโลยี (field Day) ๑๙ ครั้ง

๓๐.๑.๒.๒ บริการตรวจวิเคราะห์ดิน ๓๘๐ ราย

๓๐.๑.๓ พัฒนาศักยภาพเกษตรกรผู้นำและเกษตรกรที่มาเยี่ยมชม

๓๐.๑.๓.๑ เข้าร่วมเป็นวิทยากรถ่ายทอดองค์ความรู้ด้านการพัฒนาที่ดิน ๙๕๐ ราย

๓๐.๑.๓.๒ ถ่ายทอดองค์ความรู้และวิธีใช้ระบบสารสนเทศเชิงพื้นที่ เพื่อวางแผนการใช้ที่ดิน

เกษตรกรรายแปลง ๑๙ ครั้ง

๓๐.๑.๓.๓ แนะนำ AI Chatbot กรมพัฒนาที่ดิน “คุยกับน้องดินดี” ซึ่งเป็นเครื่องมือ

สำหรับอำนวยความสะดวกให้แก่เจ้าหน้าที่ใช้ปฏิบัติงานในพื้นที่

ศูนย์เรียนรู้การเพิ่มประสิทธิภาพการผลิตสินค้าเกษตร (ศพก.) จัดตั้งขึ้นตามนโยบายของคณะรักษาความสงบแห่งชาติ ที่ต้องการให้มีศูนย์เรียนรู้ด้านการเกษตรในระดับชุมชน ที่เป็นเครื่องมือช่วยแก้ไขปัญหาให้กับชุมชน สร้างความรู้ความเข้าใจกับเกษตรกรในพื้นที่ ให้ได้เรียนรู้จากผู้ร่วมอาชีพเดียวกันที่ประสบความสำเร็จ ช่วยเหลือและเรียนรู้ร่วมกันเพื่อสร้างความเข้มแข็งให้กับเกษตรกรกลุ่มเกษตรกรและชุมชน และแหล่งเรียนรู้การผลิตสินค้าเกษตรที่ถูกต้องและเหมาะสมสำหรับชุมชนและเป็นศูนย์กลางการบริการและแลกเปลี่ยนความรู้ข้อมูลข่าวสารของหน่วยงานต่าง ๆ กับเกษตรกรในชุมชนโดยดำเนินการในพื้นที่ของเกษตรกรที่ประสบความสำเร็จ สามารถเป็นแบบอย่างให้กับเกษตรกรในชุมชนในการปรับปรุงหรือปรับเปลี่ยนกิจกรรมการเกษตรที่สำคัญของพื้นที่ตั้งแต่การผลิต การบริหารจัดการ จนถึงการตลาด



๒. แนวทางการดำเนินงานโครงการ/กิจกรรม

กรมพัฒนาที่ดินได้ดำเนินการในส่วนของการถ่ายทอดความรู้แก่เกษตรกรต้นแบบ และกลุ่มเกษตรกรที่ต้องการความรู้ด้านการพัฒนาที่ดิน เพื่อนำไปใช้ประโยชน์ในพื้นที่การเกษตรของตนเองอย่างมีประสิทธิภาพ จากฐานเรียนรู้ด้านการพัฒนาที่ดิน เช่น ฐานเรียนรู้การผลิตปุ๋ยหมัก น้ำหมักชีวภาพ โดยใช้ผลิตภัณฑ์เทคโนโลยีชีวภาพ แผนที่เหมาะสมของพืชเศรษฐกิจ รวมถึงการลดต้นทุนและการวิเคราะห์ดินจากวิทยากรกรมพัฒนาที่ดิน

๓. ผลสัมฤทธิ์หรือประโยชน์ที่ได้รับ

เกษตรกรมีความรู้ความเข้าใจเกี่ยวกับการพัฒนาที่ดิน และการปรับปรุงบำรุงดิน รวมทั้งการบริการทางการเกษตรและเผยแพร่ข้อมูลข่าวสารในพื้นที่ สามารถเข้าเรียนรู้ตามฐานเรียนรู้ และแลกเปลี่ยนกับเกษตรกรต้นแบบที่ ศพก. รวมทั้งการรับรู้ข้อมูลข่าวสารและการแจ้งข่าวของหน่วยงานที่เกี่ยวข้อง