

# ANNUAL REPORT

รายงานประจำปี 2568

## สำนักงานพัฒนาที่ดินเขต 7



- สถานีพัฒนาที่ดินน่าน
- สถานีพัฒนาที่ดินเชียงราย
- สถานีพัฒนาที่ดินแพร่
- สถานีพัฒนาที่ดินพะเยา

2  
5  
6  
8



กรมพัฒนาที่ดิน  
กระทรวงเกษตรและสหกรณ์

# คำนำ

LAND  
DEVELOPMENT  
REGIONAL OFFICE 7

รายงานประจำปี สำนักงานพัฒนาที่ดินเขต 7 ประจำปีงบประมาณ พ.ศ. 2568 นับเป็นเอกสารที่สะท้อนผลการดำเนินงานตามภารกิจสำคัญของสำนักงานพัฒนาที่ดินเขต 7 ซึ่งเป็นหน่วยงานในสังกัดกรมพัฒนาที่ดิน กระทรวงเกษตรและสหกรณ์ โดยมีพื้นที่รับผิดชอบ 4 จังหวัด ได้แก่ น่าน แพร่ พะเยา และเชียงราย เพื่อขับเคลื่อนการอนุรักษ์ พื้นฟู และพัฒนาทรัพยากรดิน ให้มีความอุดมสมบูรณ์ เป็นฐานการผลิตสินค้าเกษตรและอาหารที่ปลอดภัย มั่นคง และยั่งยืนของประเทศ

สำนักงานพัฒนาที่ดินเขต 7 ได้ดำเนินงานตามนโยบายและทิศทางของกรมพัฒนาที่ดิน ผ่านกระบวนการทบทวนสภาพแวดล้อมทั้งภายในและภายนอก การรับฟังความคิดเห็นจากผู้บริหาร บุคลากร หมอดินอาสา ผู้มีส่วนได้ส่วนเสียในพื้นที่ และการระดมความคิดเห็นในระดับปฏิบัติงาน เพื่อกำหนดแนวทางและวางแผนการดำเนินงานที่เหมาะสมต่อบริบทพื้นที่ การขับเคลื่อนภารกิจต่างๆ ยึดตามค่านิยมองค์กร “ทีมดีดินดี (TEAM for Soils)” และวิสัยทัศน์ “พัฒนาและถ่ายทอดข้อมูลสารสนเทศทรัพยากรดิน นำไปสู่การใช้ที่ดินอย่างยั่งยืน” ส่งผลให้การดำเนินงานในปีที่ผ่านมาเป็นไปอย่างมีประสิทธิภาพ บรรลุตามเป้าหมาย ตัวชี้วัด พื้นที่เกษตรกรรมได้รับการบริหารจัดการด้วยเทคโนโลยีด้านการพัฒนาที่ดินให้เกิดความสมดุลและยั่งยืน ทั้งในด้านการอนุรักษ์ดินและน้ำ ในเขตลุ่มน้ำ การวางแผนการใช้ที่ดิน การจัดการดินและการปรับปรุงบำรุงดิน การบริการประชาชน การส่งเสริมใช้สารอินทรีย์ลดการใช้สารเคมีทางการเกษตร รวมทั้ง การพัฒนานวัตกรรม การยกระดับองค์การเข้าสู่ระบบราชการดิจิทัล และการสนับสนุนภารกิจด้านความมั่นคงทางอาหารของประเทศ

หวังว่ารายงานประจำปีฉบับนี้จะเป็นประโยชน์ต่อข้าราชการ ลูกจ้างประจำ พนักงานราชการ ตลอดจนหน่วยงานที่เกี่ยวข้อง และผู้สนใจ สามารถนำข้อมูลและผลการดำเนินงานไปใช้ประกอบการวางแผน การปฏิบัติงาน หรือประยุกต์ใช้ในการพัฒนาด้านการเกษตรในพื้นที่อื่นๆ ต่อไป



นายเอนก ดีพรมกุล

ผู้อำนวยการสำนักงานพัฒนาที่ดินเขต 7





# สารบัญ



## ส่วนนำ

- คำนำ
- คณะผู้บริหาร สำนักงานพัฒนาที่ดินเขต

หน้า

ก

ข

## ส่วนที่ 1

### ภาพรวมสำนักงานพัฒนาที่ดินเขต 7

- ประวัติสำนักงานพัฒนาที่ดินเขต 7 1
- วิสัยทัศน์ พันธกิจ ภารกิจหลัก สถานที่ตั้ง 1-2
- อำนาจหน้าที่กลุ่ม/ฝ่าย 3
- โครงสร้างสำนักงานพัฒนาที่ดินเขต 7 5
- อัตรากำลังสำนักงานพัฒนาที่ดินเขต 7 6
- ทำเนียบบุคลากร
  - คณะผู้บริหาร 8
  - ฝ่ายบริหารทั่วไป 9
  - กลุ่มวิชาการเพื่อการพัฒนาที่ดิน 10
  - กลุ่มวางแผนการใช้ที่ดิน 11
  - กลุ่มสำรวจเพื่อการทำแผนที่ 12
  - กลุ่มวิเคราะห์ดิน 13

## ส่วนที่ 2

### ผลการปฏิบัติราชการ ประจำปีงบประมาณ พ.ศ.2568

- สรุปแผน-ผลการปฏิบัติงานประจำปีงบประมาณ พ.ศ.2568 14  
ตั้งแต่เดือนตุลาคม 2567 - กันยายน 2568 สำนักงานพัฒนาที่ดินเขต 7

## ส่วนที่ 3

ผลการดำเนินงาน โครงการสำคัญของสำนักงานพัฒนาที่ดินเขต 7 30

กลุ่ม/ฝ่าย และสถานีพัฒนาที่ดินน่าน/เชียงราย/แพร่/พะเยา

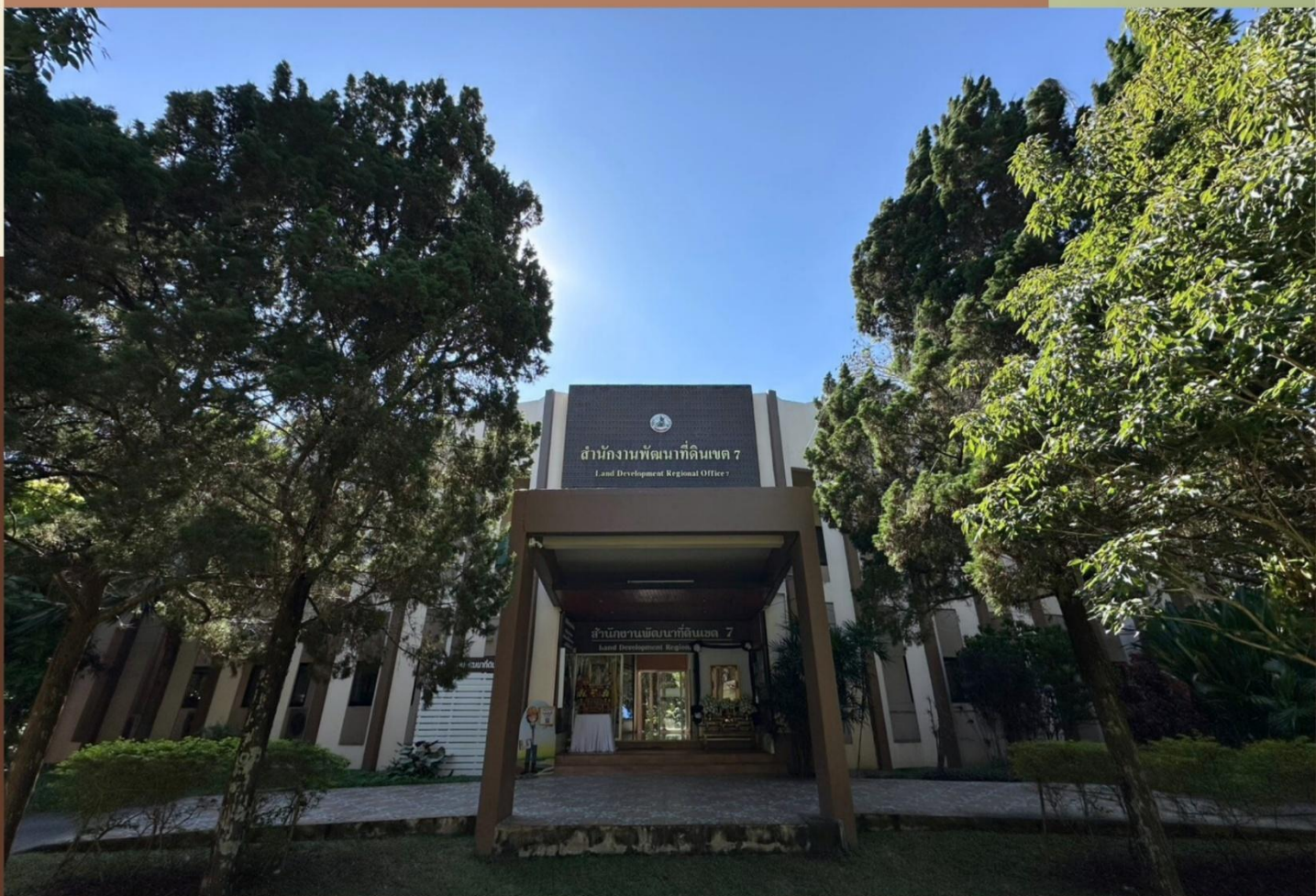


# ส่วนที่

# 1

## ภาพรวมสำนักงานพัฒนาที่ดินเขต 7

- ประวัติสำนักงานพัฒนาที่ดินเขต 7
- วิสัยทัศน์ พันธกิจ
- อำนาจหน้าที่
- ภารกิจหลัก
- วัตถุประสงค์สำนักงานพัฒนาที่ดินเขต 7



# ประวัติ

## สำนักงานพัฒนาที่ดินเขต 7

**กรมพัฒนาที่ดิน** ได้ก่อตั้งเมื่อปีพุทธศักราช 2506 ในสังกัดกระทรวงเกษตรและสหกรณ์ และในปีพุทธศักราช 2509 ได้มีการกระจายอำนาจสู่ส่วนภูมิภาค โดยจัดตั้งศูนย์อนุรักษ์ดินและน้ำภาคเหนือที่จังหวัดน่าน โดยมีนายสมพงษ์ ธีระวงศ์ เป็นหัวหน้าศูนย์อนุรักษ์ดินและน้ำ ตั้งแต่ปี พ.ศ. 2509 -2517 หลังจากนั้นได้เปลี่ยนเป็นศูนย์พัฒนาที่ดินน่าน ในปี พ.ศ. 2518-2527 โดยมีนายไชยสิทธิ์ อเนกสัมพันธ์ หัวหน้าศูนย์พัฒนาที่ดินน่าน หลังจากนั้นได้มีพระราชกฤษฎีกา แบ่งส่วนราชการของกรมพัฒนาที่ดิน กระทรวงเกษตรและสหกรณ์ให้จัดตั้งสำนักงานพัฒนาที่ดินเขต 7 ขึ้นเมื่อวันที่ 10 เมษายน พ.ศ. 2527 และทางกระทรวงเกษตรและสหกรณ์ ได้แต่งตั้งนายไชยสิทธิ์ อเนกสัมพันธ์ เป็นผู้อำนวยการสำนักงานพัฒนาที่ดินเขต 7 มีการก่อสร้างสำนักงานพัฒนาที่ดินเขต 7 เลขที่ 95 หมู่ที่ 11 ตำบลคูใต้ อำเภอเมือง จังหวัดน่าน บนถนนพญาวัต-เขาน้อย บ้านเขาน้อย ตำบล คูใต้ พื้นที่ 34 ไร่ 32 ตารางวา และได้ทำพิธีเปิดอาคารสำนักงาน โดยมี ฯพณฯ ณรงค์ วงศ์วรรณ รัฐมนตรีว่าการกระทรวงเกษตรและสหกรณ์เป็นประธานในพิธี ซึ่งมีขอบเขตพื้นที่รับผิดชอบครอบคลุมงานพัฒนาที่ดินใน 4 จังหวัด คือ จังหวัดน่าน เชียงราย แพร่ และพะเยา รวมพื้นที่ประมาณ 36,240,737 ตารางกิโลเมตร หรือ ประมาณ 22,650,461 ไร่

## วิสัยทัศน์

“พัฒนาและถ่ายทอดข้อมูลสารสนเทศทรัพยากรดิน นำไปสู่การใช้ที่ดินอย่างยั่งยืน”

## พันธกิจ

- ❖ ศึกษา สำรวจ และวิเคราะห์ข้อมูลดินและที่ดิน เพื่อการวางแผนการใช้ที่ดินในระดับไร่นา
- ❖ ศึกษาและวิจัยเกี่ยวกับการพัฒนาที่ดิน ตลอดจนทดสอบผลการวิจัยเพื่อการปรับใช้พื้นที่
- ❖ รวบรวมและจัดทำฐานข้อมูลสารสนเทศด้านการพัฒนาที่ดินแก่หน่วยงานที่เกี่ยวข้อง
- ❖ ดำเนินการเกี่ยวกับการพัฒนาที่ดินในไร่นา
- ❖ ให้บริการวิเคราะห์และตรวจสอบดิน น้ำ ปืช ปุ๋ย และอื่นๆ ที่เกี่ยวข้อง
- ❖ ผลิตพันธุ์พืชชนิดต่างๆ เพื่อนำมาใช้ในการอนุรักษ์ดินและน้ำและการปรับปรุงบำรุงดิน
- ❖ ถ่ายทอดเทคโนโลยีด้านการพัฒนาที่ดินแก่หน่วยงานที่เกี่ยวข้องและเกษตรกร
- ❖ ปฏิบัติงานร่วมกับหรือสนับสนุนการปฏิบัติงานของหน่วยงานอื่นที่เกี่ยวข้องหรือที่ได้รับมอบหมาย

# ภารกิจหลัก

สำนักงานพัฒนาที่ดินเขต 7 (ซึ่งรับผิดชอบพื้นที่จังหวัดน่าน เชียงราย แพร่ และพะเยา)

มีภารกิจหลักในการปฏิบัติงานพัฒนาที่ดินในพื้นที่รับผิดชอบ ได้แก่:

- ❖ ศึกษา สำรวจ และวิเคราะห์ข้อมูลดินและที่ดิน เพื่อการวางแผนการใช้ที่ดินในระดับพื้นที่ไร่
- ❖ ศึกษาและวิจัยเกี่ยวกับการพัฒนาที่ดิน รวมถึงการทดสอบผลงานวิจัยเพื่อนำไปปรับใช้ในพื้นที่จริง
- ❖ ผลิตและขยายพันธุ์พืช เช่น พืชปุ๋ยสด เพื่อใช้ในการอนุรักษ์ดินและน้ำ และการปรับปรุงบำรุงดิน
- ❖ ดำเนินการเกี่ยวกับการพัฒนาที่ดินในไร่นา ในเขตพื้นที่ที่รับผิดชอบ
- ❖ ให้บริการวิเคราะห์และตรวจสอบ ดิน น้ำ พืช ปุ๋ย และวัสดุอื่นๆ ที่เกี่ยวข้อง
- ❖ ถ่ายทอดเทคโนโลยีด้านการพัฒนาที่ดิน แก่เจ้าหน้าที่ เกษตรกร และหน่วยงานที่เกี่ยวข้อง
- ❖ ปฏิบัติงานร่วมกับหรือสนับสนุนการปฏิบัติงานของหน่วยงานอื่นตามที่ได้รับมอบหมาย

# สถานที่ตั้ง

สำนักงานพัฒนาที่ดินเขต 7

เนื้อที่ประมาณ 34 ไร่ 32 งาน

ตั้งอยู่ เลขที่ 95 หมู่ที่ 11

ถนนพญาวัต-เขาน้อย บ้านเขาน้อย  
ตำบลตุ้ใต้ อำเภอเมือง จังหวัดน่าน

ติดต่อ

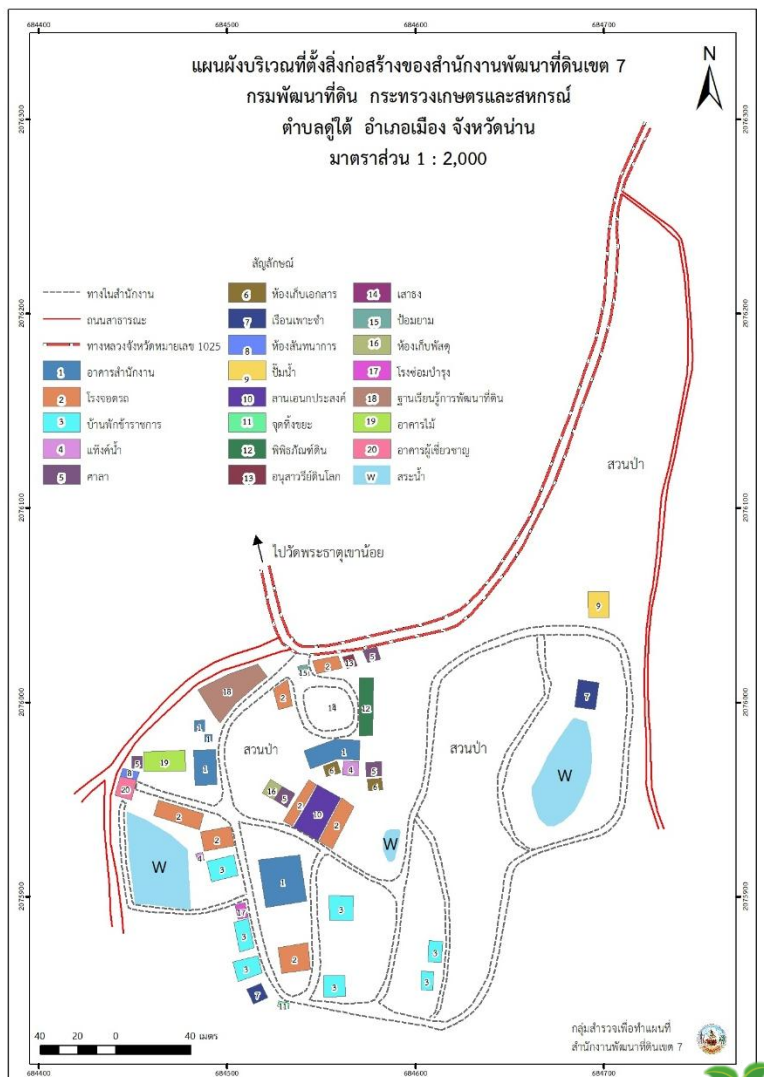
โทรศัพท์ : 054-771588

โทรสาร : 054-771664

Email: r07\_1@ldd.go.th

r07\_2@ldd.go.th

Web Site: <https://orgweb.ldd.go.th/r07>



# อำนาจหน้าที่

## ฝ่ายบริหารทั่วไป

- ดำเนินการเกี่ยวกับงานบริหารทั่วไป
- จัดทำแผนงาน งบประมาณประจำปี ควบคุมการเบิกจ่ายงบประมาณ ติดตามผลการปฏิบัติงานของกลุ่มต่าง ๆ ภายในสำนักงานพัฒนาที่ดิน สถานีพัฒนาที่ดิน และศูนย์
- งานบริหารงานบุคคลและงานประชาสัมพันธ์ของสำนักฯ
- ตรวจสอบและกลั่นกรองเรื่องต่างๆ ก่อนนำเสนอผู้อำนวยการสำนัก รวมทั้งประสานงานระหว่างหน่วยงานภายในและหน่วยงานที่เกี่ยวข้อง
- ปฏิบัติงานอื่นๆ ตามที่ได้รับมอบหมาย

## กลุ่มวิชาการเพื่อการพัฒนาที่ดิน

- ศึกษา วิจัย ทดสอบ การพัฒนาที่ดินเชิงบูรณาการ
- ผลิต ทดสอบ และควบคุมคุณภาพพันธุ์พืช เพื่อการปรับปรุงบำรุงดิน และอนุรักษ์ดินและน้ำ
- การถ่ายทอดเทคโนโลยีด้านการพัฒนาที่ดิน
- ให้คำปรึกษาแนะนำทางวิชาการ
- จัดทำทะเบียนวิจัย และรวบรวมผลงานวิจัย
- ปฏิบัติงานอื่นๆ ตามที่ได้รับมอบหมาย

## กลุ่มวางแผนการใช้ที่ดิน

- สำรวจจำแนกดินอย่างละเอียด
- สำรวจสภาพการใช้ประโยชน์ที่ดิน
- วิเคราะห์ข้อมูลสถานะเศรษฐกิจและสังคม
- วางแผนการใช้ที่ดินในเขตพื้นที่รับผิดชอบ
- ร่วมจัดทำแผนพัฒนาทรัพยากรที่ดินระดับตำบล
- จัดทำฐานข้อมูลสารสนเทศของหน่วยงานในพื้นที่ ตลอดจนวิเคราะห์ สนับสนุน ผลิตและให้บริการข้อมูลสารสนเทศด้านการพัฒนาที่ดิน
- ปฏิบัติงานอื่น ๆ ตามที่ได้รับมอบหมาย

# อำนาจหน้าที่

## กลุ่มสำรวจเพื่อการทำแผนที่

- สำรวจและจัดทำแผนที่ระดับขอบเขตและการถือครองที่ดินอย่างละเอียด เพื่อใช้ในการวางแผนการใช้ที่ดินระดับไร่นา
- สำรวจ ออกแบบ และควบคุมการก่อสร้างของหน่วยงาน
- ตรวจสอบข้อมูลแผนที่จำแนกประเภทที่ดิน
- สำรวจและซ่อมแซมโครงข่ายหมุดหลักฐานภาคพื้นดิน
- ปฏิบัติงานอื่นๆ ตามที่ได้รับมอบหมาย

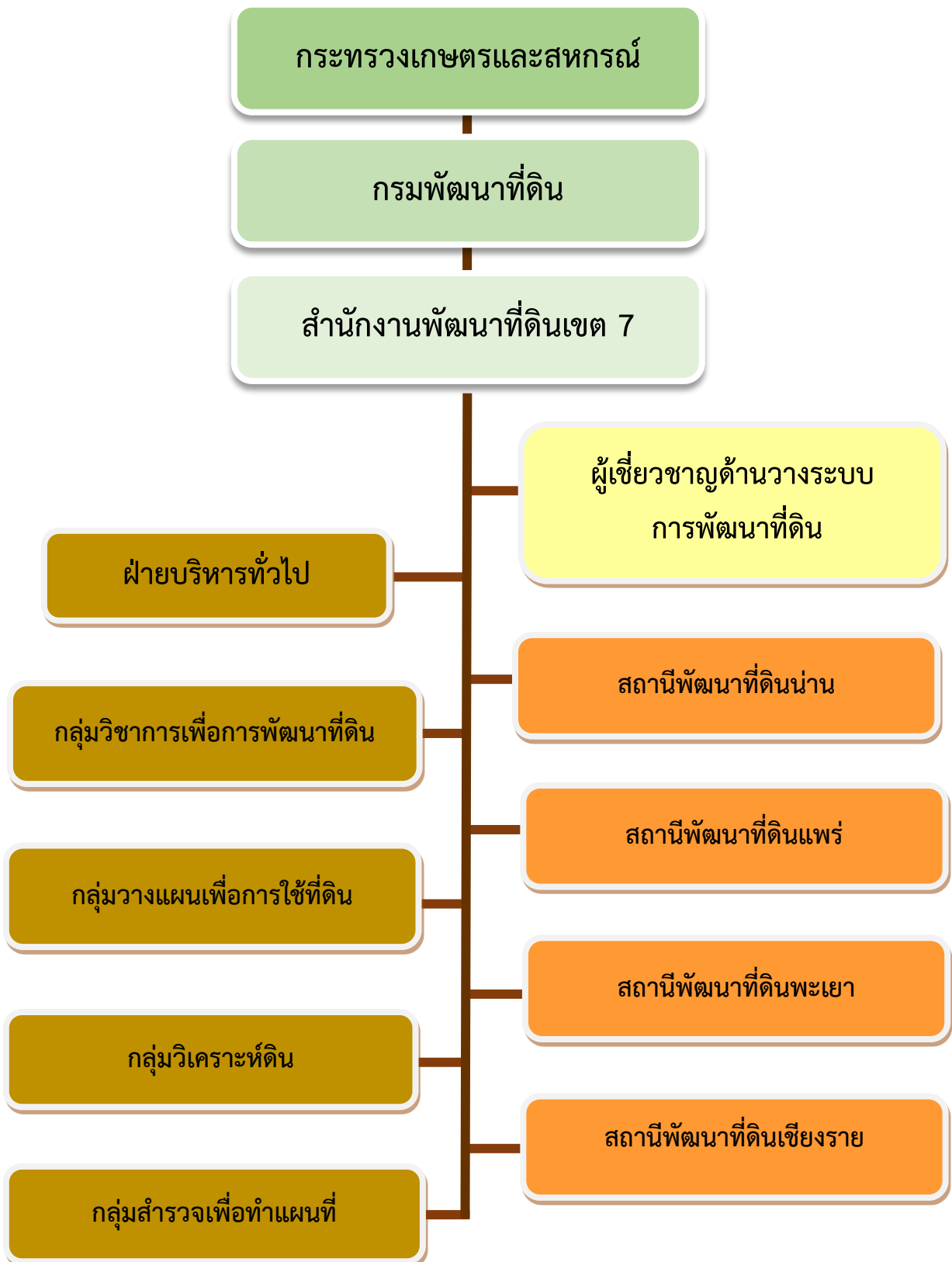
## กลุ่มวิเคราะห์ดิน

- ให้บริการวิเคราะห์ดิน น้ำ พีช ปุ๋ยและสิ่งปรับปรุงดินอื่นๆ ที่เกี่ยวข้องกับการพัฒนาที่ดิน
- ศึกษา วิจัย ทดสอบและวิเคราะห์ดิน น้ำ พีช ปุ๋ยและการรับรองมาตรฐานปัจจัยการผลิตทางการเกษตร
- ให้คำแนะนำการปรับปรุงบำรุงดินและการใช้ปุ๋ย
- ถ่ายทอดเทคโนโลยีแก่เกษตรกรและหน่วยงานที่เกี่ยวข้อง
- ปฏิบัติงานอื่นๆ ตามที่ได้รับมอบหมาย

## สถานีพัฒนาที่ดิน

- ปฏิบัติการในด้านการพัฒนาที่ดิน การส่งเสริม การสาธิต เกี่ยวกับการพัฒนาที่ดิน
- การฝึกอบรมและถ่ายทอดเทคโนโลยีให้แก่หมอดินอาสา และเกษตรกรทั่วไป
- ให้บริการเกษตรตามแผนทรัพยากรที่ดิน และแผนพัฒนาการเกษตร
- ร่วมจัดทำแผนพัฒนาทรัพยากรตำบล
- เป็นเลขานุการคณะกรรมการจำแนกประเภทที่ดินประจำจังหวัด

# โครงสร้างสำนักงานพัฒนาที่ดินเขต 7



## อัตรากำลัง สำนักงานพัฒนาที่ดินเขต 7

ประเภท	สพข.7	สพด. น่าน	สพด. แพร่	สพด. พะเยา	สพด. เชียงราย	รวม
ข้าราชการ	23	12	8	11	11	65
ลูกจ้างประจำ	1	1	3	-	1	6
พนักงานราชการ	19	13	10	7	15	64
รวม	43	26	21	18	27	135

ข้าราชการ	
ระดับ	อัตรา
อำนวยการเฉพาะด้าน (วิชาการเกษตร)สูง	1
เชี่ยวชาญด้านการวางระบบการพัฒนาที่ดิน	-
อาวุโส	3
ชำนาญการพิเศษ	13
ชำนาญการ	10
ปฏิบัติการ	14
ปฏิบัติงาน	8
ชำนาญงาน	16
รวม	65

ลูกจ้างประจำ		พนักงานราชการ	
ตำแหน่ง	อัตรา	ตำแหน่ง	อัตรา
พนักงานบริการเอกสารทั่วไป	-	นิติกร	1
พนักงานธุรการ	1	เศรษฐกร	1
พนักงานพิมพ์	-	วิศวกร	-
ช่างเขียนแผนที่	-	นักสำรวจดิน	1
พนักงานห้องปฏิบัติการ	-	นักวิทยาศาสตร์	1
พนักงานขับรถยนต์	3	เจ้าหน้าที่ธุรการ	1
พนักงานขับเครื่องจักรกลขนาดเบา	-	นักวิชาการเกษตร	17
พนักงานขับเครื่องจักรกลขนาดกลาง	2	เจ้าหน้าที่แผนที่ภาพถ่าย	5
พนักงานขับเครื่องจักรกลขนาดหนัก	-	เจ้าหน้าที่วิเคราะห์นโยบายและแผน	13
พนักงานรักษาความปลอดภัย	-	เจ้าหน้าที่ระบบงานคอมพิวเตอร์	6
ช่างไม้	-	เจ้าพนักงานการเงินและบัญชี	1
<b>รวม</b>	<b>6</b>	เจ้าหน้าที่บริหารงานทั่วไป	12
		เจ้าพนักงานการเกษตร	-
		นักวิชาการเงินและบัญชี	5
		<b>รวม</b>	<b>64</b>

# คณะผู้บริหาร

## สำนักงานพัฒนาที่ดินเขต 7



นายเอนก ดีพรมกุล  
ผู้อำนวยการสำนักงานพัฒนาที่ดินเขต 7



ผู้เชี่ยวชาญด้านวางระบบการพัฒนาที่ดิน



นางสาวอากิสญา รัตนะ  
หัวหน้าฝ่ายบริหารทั่วไป



นางสุนีย์รัตน์ โลหะโชติ  
ผู้อำนวยการกลุ่มวิชาการ  
เพื่อการพัฒนาที่ดิน



นายตันย แสนจันทอง  
ผู้อำนวยการกลุ่มวางแผนการใช้ที่ดิน



นายธนา สมบัติทัฬห  
ผู้อำนวยการกลุ่มวิเคราะห์ดิน



พลา เบญจพล มั่นเหมาะ  
ผู้อำนวยการกลุ่มสำรวจเพื่อทำแผนที่



นางฉัตรนภา พรหมล่องวัน  
ผู้อำนวยการสถานีพัฒนาที่ดินน่าน



นายณภัทวิชฐ์ เถระรัชชานนท์  
ผู้อำนวยการสถานีพัฒนาที่ดินแพร่



นางมนัสนันท์ ไชยชูรัตน์  
ผู้อำนวยการสถานีพัฒนาที่ดินพะเยา



นายปริญญาพันธ์ ทองคำ  
ผู้อำนวยการสถานีพัฒนาที่ดินเชียงราย

## โครงสร้างบุคลากรฝ่ายบริหารทั่วไป



นางสาวอากิสุดา รัตนะ  
เจ้าพนักงานธุรการอาวุโส



นางกรรณิการ์ พงษ์ดา  
เจ้าพนักงานธุรการปฏิบัติงาน



นางปิยะดา สุธลวง  
เจ้าพนักงานธุรการชำนาญงาน



นางปาลิณีย์ อธิเสวตพงษ์  
พนักงานธุรการ ส4



นางกฤษฏีนิชา บุญช่วง  
เจ้าหน้าที่วิเคราะห์นโยบายและแผน



นางเนาวรัตน์ ชุ่มเย็น  
เจ้าหน้าที่บริหารงานทั่วไป



นางนันทฉัตร นันท  
นักวิชาการเงินและบัญชี



นางสาวปณิสรา สายสุวรรณ  
เจ้าหน้าที่บริหารงานทั่วไป



นางสาวอาราสุมิต์ สุธทธิ  
นิติกร



นางบุษกุล ราชนาจันทร์  
เจ้าหน้าที่ระบบงานคอมพิวเตอร์



นางสาวบุญญาพร พรหมานนท์  
เจ้าหน้าที่บริหารงานทั่วไป



นางสาวรัตติกาล รัตนะ  
เจ้าหน้าที่ธุรการ



โครงสร้างบุคลากรกลุ่มวิชาการเพื่อการพัฒนาที่ดิน



นางสุนีย์รัตน์ โลหะโชติ  
ผู้อำนวยการกลุ่มวิชาการเพื่อการพัฒนาที่ดิน



นางสาวมยุรี ปละอูด  
นักวิชาการเกษตรชำนาญการพิเศษ



นางเรืองรอง ออนตะไคร้  
นักวิชาการเกษตรชำนาญการพิเศษ



นางสาวรัญลักษณ์ ตีปันทา  
นักวิชาการเกษตรปฏิบัติการ



นางสาวสะแกวัลย์ คันระเรศย์  
นักวิชาการเกษตรปฏิบัติการ



นายสมบูรณ์ บุตรแก้ว  
เจ้าพนักงานการเกษตรชำนาญงาน



นางสาวนกวรณ คุ่มอารีย์  
เจ้าหน้าที่บริหารงานทั่วไป



นายณัฐพงศ์ จันทรเจนจบ  
พนักงานขับรถยนต์

## โครงสร้างบุคลากรกลุ่มวางแผนการใช้ที่ดิน



นางสาวทัศนพร เชื้อนเพชร  
นักวิชาการเกษตรชำนาญการพิเศษ



นายदनัย แสนจันทอง  
ผู้อำนวยการกลุ่มวางแผนการใช้ที่ดิน



นายประกิจ ดวงแก้ว  
เศรษฐกรชำนาญการ



นางสาวกรรณก ตีพรมกุล  
นักสำรวจดินชำนาญการ



นายรัชชัย ตาอินทร์  
นักสำรวจดินปฏิบัติการ



นางอัมพร ไชยนาม  
เจ้าหน้าที่งานการเงินและบัญชีงาน



นายจักรพันธ์ บุญช่วง  
เศรษฐกร



นายพัฒนชัย สายสุวรรณ  
เจ้าหน้าที่วิเคราะห์นโยบายและแผน



นางสาวบุญลิตา พรหมานนท์  
เจ้าหน้าที่วิเคราะห์นโยบายและแผน



นางสาวกานต์ลีนี บริคุร  
นักวิชาการเกษตร



นายชาญวิทย์ วงศ์มณี  
นักสำรวจดิน

## โครงสร้างบุคลากรกลุ่มสำรวจเพื่อการทำแผนที่



พลตำรวจสมัครเบญจพล มั่นเหมาะ  
ผู้อำนวยการกลุ่มสำรวจเพื่อการทำแผนที่



วิศวกรธรณีโยธาปฏิบัติการ



นางสาวาริรัตน์ อวดรัมย์  
นักวิชาการแผนที่ภาพถ่ายปฏิบัติการ



ว่าที่ร้อยตรีพงษ์อนันต์ นามวงศ์  
นายช่างโยธาชำนาญงาน



นายชัยชัย สิทธิชัย  
นายช่างโยธาปฏิบัติงาน



นางสาวมลริกา ผู้แสงทอง  
เจ้าหน้าที่แผนที่ภาพถ่าย



นางสาวสมหมาย รินอินทร์  
เจ้าหน้าที่วิเคราะห์นโยบายและแผน

## โครงสร้างบุคลากรกลุ่มวิเคราะห์ดิน



นายธนา สมบัติพงษ์  
ผู้อำนวยการกลุ่มวิเคราะห์ดิน



นางสาวพรณชนก ชมภู  
นักวิทยาศาสตร์ปฏิบัติการ



นางสาวนลิษา สิทธิศักดิ์  
นักวิทยาศาสตร์ปฏิบัติการ



นางสาวมลทิพย์ สลีท้าว  
เจ้าพนักงานการเกษตรชำนาญงาน



นางสาวจุฬาราร ยะถิน  
นักวิทยาศาสตร์



นางยุภาวดี ไชยวุฒิ  
เจ้าหน้าที่บริหารงานทั่วไป



นายบุญเรือง ติ้มา  
ผู้ช่วยนักวิทยาศาสตร์



นายทวีวุฒิ เซษฐ์วิสุต  
พนักงานขับรถยนต์

# ส่วนที่

# 2

## ผลการปฏิบัติราชการ ประจำปีงบประมาณ พ.ศ. 2568

- สรุปแผน-ผลการปฏิบัติงาน  
ประจำปีงบประมาณ พ.ศ. 2568  
สำนักงานพัฒนาที่ดินเขต 7



## ผลการปฏิบัติงานและการใช้จ่ายงบประมาณประจำปีงบประมาณ พ.ศ. 2568

ยุทธศาสตร์/กิจกรรม	หน่วยนับ	ผลงาน ไตรมาส 1-4 (ต.ค. 67 - ก.ย. 68)
<b>2. กลุ่มงบประมาณรายจ่ายหน่วยงาน (Function): แผนงานพื้นฐาน</b>		
<b>กิจกรรมหลักที่ 2 พัฒนารูขุมข้อมูลแผนการใช้ที่ดิน</b>		
2.2.1 สำรวจและจัดทำแผนที่ภูมิประเทศและสำมะโนที่ดิน 1:4,000	ไร่	14,400
2.2.2 วางแผนการใช้ที่ดินอย่างละเอียดระดับไร่นา 1:4,000	ไร่	13,900
<b>กิจกรรมหลักที่ 3 การพัฒนาและบริการเทคโนโลยีการสำรวจและการจัดทำแผนที่</b>		
3.2.5 จัดเตรียมภาพถ่ายและบริการส่วนภาพถ่ายให้กลุ่มวางแผนการใช้ที่ดิน สพข.1 - 12	ร้อยละ	100
<b>กิจกรรมหลักที่ 4 ปรับปรุงฐานข้อมูลทรัพยากรดิน</b>		
อำนวยความสะดวกผู้เชี่ยวชาญ ด้านวางแผนระบบพัฒนาที่ดิน	ร้อยละ	100
<b>กิจกรรมหลักที่ 5 ส่งเสริมและพัฒนาเทคโนโลยีชีวภาพทางดิน</b>		
5.1.1 ส่งเสริมการผลิตและการใช้สารอินทรีย์	ราย	31,000
5.1.2 ผลิตน้ำหมักชีวภาพ	ขวด	62,000
5.2.2 จำหน่ายเชื้อผลิตภัณฑ์จุลินทรีย์ พด.	ซอง	115,900
<b>กิจกรรมหลักที่ 6 การบริหารจัดการดินและวิเคราะห์ดินทางห้องปฏิบัติการ</b>		
6.2.1 วิเคราะห์ตัวอย่างดิน น้ำ ปุ๋ย และสิ่งปรับปรุงดินในห้องปฏิบัติการ	ตัวอย่าง	1,000
6.3.1 วิเคราะห์ดินทางห้องปฏิบัติการเคลื่อนที่	ตัวอย่าง	1,800
<b>กิจกรรมหลักที่ 7 การยกระดับการพัฒนาหมอดินอาสาเพื่อมีส่วนร่วมและศูนย์ปฏิบัติการพัฒนาที่ดิน</b>		
1) การศึกษาดูงานและแลกเปลี่ยนเรียนรู้ในงานวันดินโลก (World Soil Day)	ราย	48
2) การฝึกปฏิบัติและเรียนรู้ ณ ศูนย์ถ่ายทอดเทคโนโลยีการพัฒนาที่ดิน	ราย	380
3) การพัฒนาศักยภาพของหมอดินอาสาด้านการพัฒนาที่ดินตามบริบทของท้องถิ่น	ราย	2,020
4) โครงการวันหมอดินอาสา ณ วันที่ 10 กุมภาพันธ์ของทุกปี	แห่ง	4
5) ประเมินผลการอบรมหมอดินอาสาและจัดทำรายงาน	แห่ง	1
7.1.5 ส่งเสริมข้อมูลทางวิชาการโดยกลุ่มวิชาการเพื่อการพัฒนาที่ดิน	แห่ง	1
7.1.6 ส่งเสริมข้อมูลทางวิชาการในส่วนของสถานีพัฒนาที่ดิน	แห่ง	1
7.2.1 ปรับปรุงศูนย์เรียนรู้การพัฒนาที่ดินในสถานีพัฒนาที่ดิน	แห่ง	4
1) ต่อยอดศูนย์ถ่ายทอดเทคโนโลยีการพัฒนาที่ดินเป็นศูนย์ฝึกปฏิบัติการพัฒนาที่ดิน	แห่ง	8
2) ดูแลรักษาศูนย์ฝึกปฏิบัติการพัฒนาที่ดิน ปี 2567	แห่ง	8
3) ติดตามประเมินผลเกษตรกรที่เข้ารับการฝึกปฏิบัติ	แห่ง	8

ยุทธศาสตร์/กิจกรรม	หน่วยนับ	ผลงาน ไตรมาส 1-4 (ต.ค. 67 - ก.ย. 68)
<b>กิจกรรมหลักที่ 9 ปรับปรุงคุณภาพดินในพื้นที่ดินปัญหา</b>		
9.2.1 ส่งเสริมปูนเพื่อการเกษตร (โดโลไมท์)	ตัน	1,310
9.2.2 ส่งเสริมการปรับปรุงพื้นที่ดินกรด	ไร่	2,620
9.6.1 ครุภัณฑ์ยานพาหนะและขนส่งรถบรรทุก (ดีเซล) ขนาด 1 ตัน ปริมาตรกระบอกสูบไม่ต่ำกว่า 2,400 ซีซี หรือกำลังเครื่องยนต์สูงสุดไม่ต่ำกว่า 110 กิโลวัตต์ ขับเคลื่อน 2 ล้อ แบบดับเบิ้ลแคว็บ พร้อมหลังคาไฟเบอร์กลาสหรือเหล็ก	คัน	1
<b>กิจกรรมหลักที่ 10 ฟื้นฟูและป้องกันการชะล้างพังทลายของดิน</b>		
10.1 รมรงค์และส่งเสริมการปลูกหญ้าแฝก		
1) ผลิตหญ้าแฝกเพื่อปลูก	กล้า	10,924,000
1) ผลิตหญ้าแฝกเพื่อส่งเสริม	กล้า	5,350,000
10.2.1 จัดระบบอนุรักษ์ดินและน้ำบนพื้นที่ลุ่ม - ดอน - สูง		
1) จัดทำระบบอนุรักษ์ดินและน้ำบนพื้นที่ลุ่ม - ดอน	ไร่	4,018.00
2) ค่าควบคุมงานระบบอนุรักษ์ดินและน้ำบนพื้นที่ลุ่ม - ดอน	ไร่	4,018.00
3) ค่าสำรวจออกแบบล่วงหน้างานจัดระบบอนุรักษ์ดินและน้ำบนพื้นที่ลุ่ม - ดอน ปี 2568 (เพื่อก่อสร้างปี 2570)	ไร่	9,200.00
10.2.2 จัดทำระบบอนุรักษ์ดินและน้ำชุมชนบนพื้นที่สูง		
1) ก่อสร้างระบบอนุรักษ์ดินและน้ำชุมชนบนพื้นที่สูง	ไร่	660
2) ควบคุมการก่อสร้างระบบอนุรักษ์ดินและน้ำชุมชนบนพื้นที่สูง	ไร่	660
3) ค่าสำรวจออกแบบล่วงหน้าระบบอนุรักษ์ดินและน้ำชุมชนบนพื้นที่สูง ปี 2568 (เพื่อก่อสร้างปี 2569)	ไร่	725
10.3 การพัฒนาที่ดินเพื่อป้องกันและบรรเทาภัยพิบัติทางการเกษตร		
1) การจัดระบบอนุรักษ์ดินและน้ำในพื้นที่เสี่ยงภัยทางการเกษตร	ไร่	2,000
2) ค่าควบคุม	ไร่	2,000
3) ค่าสำรวจออกแบบล่วงหน้าการจัดระบบอนุรักษ์ดินและน้ำในพื้นที่เสี่ยงภัยทางการเกษตร ปี 2568 (เพื่อก่อสร้างปี 2569)	ไร่	2,000
<b>กิจกรรมหลักที่ 11 ส่งเสริมการใช้สารอินทรีย์ลดการใช้สารเคมีทางการเกษตร</b>		
1) พัฒนาต่อยอดกลุ่มส่งเสริมการใช้สารอินทรีย์ลดใช้สารเคมีเข้าสู่การปฏิบัติทางการเกษตรที่ดี (GAP) (กลุ่ม เกรด A B C)	ไร่	27,800
	ราย	2,780
	กลุ่ม	278
11.2 สนับสนุนปัจจัยการผลิตอินทรีย์ชีวภาพลดใช้สารเคมีทางการเกษตร จำหน่ายเชื้อผลิตภัณฑ์จุลินทรีย์ พต.	ซอง	68,800
11.2.2 สนับสนุนการใช้พืชปุ๋ยสดปรับปรุงบำรุงดิน		
1) ผลิต จัดหาเมล็ดพันธุ์พืชปุ๋ยสด ปอเทือง	ตัน	48
2) ส่งเสริมการปลูกพืชปุ๋ยสดปรับปรุงบำรุงดิน	ไร่	9,600
11.2.3 ส่งเสริมการผลิตปุ๋ยหมัก พต.	ตัน	16

ยุทธศาสตร์/กิจกรรม	หน่วยนับ	ผลงาน ไตรมาส 1-4 (ต.ค. 67 - ก.ย. 68)
11.5.1 สนับสนุนเกษตรอินทรีย์ในโรงเรียนใหม่	โรงเรียน	5
11.5.2 ต่อยอดโรงเรียนเดิม (ปี 50-67)	โรงเรียน	27
11.5.3 อบรมวิทยากร	ราย	32
11.6 หมู่บ้านปลอดขยะอินทรีย์ต้นแบบ (Zero Waste) สํารวจจัดทำแผนล้งหน้าหมู่บ้านฯ ปี 2569	แห่ง	4
	ร้อยละ	100
	แห่ง	4
<b>กิจกรรมหลักที่ 12 ธนาคารปุ๋ยอินทรีย์</b>		
12.1 ต่อยอดธนาคารปุ๋ยอินทรีย์	แห่ง	4
12.2 ธนาคารปุ๋ยหมัก พด.	ตัน	15
12.3 ธนาคารน้ำหมักชีวภาพ	ลิตร	7,850.00
12.4 ธนาคารเมล็ดพันธุ์พืชปุ๋ยสด	ตัน	9
<b>กิจกรรมหลักที่ 13 การก่อสร้างแหล่งน้ำในไร่นานอกเขตชลประทาน</b>		
13.1 ค่าก่อสร้างแหล่งน้ำในไร่นา ขนาด 1,260 ลบ.ม.	บ่อ	1,125.00
13.2 ค่าควบคุมงานก่อสร้างแหล่งน้ำในไร่นา	บ่อ	1,125.00
13.3 จำนวนพื้นที่ทางการเกษตรได้รับประโยชน์จากการก่อสร้างแหล่งน้ำในไร่นานอกเขตชลประทาน	ไร่	2,250.00
<b>กิจกรรมหลักที่ 14 พัฒนาที่ดินเพื่อสนับสนุนการปรับเปลี่ยนการผลิตในพื้นที่ไม่เหมาะสมตาม Agri - Map</b>		
14.1 ปรับเปลี่ยนพื้นที่ไม่เหมาะสมในการปลูกข้าวเพื่อทำเกษตรผสมผสาน		
14.1.1 จัดทำระบบอนุรักษ์ดินและน้ำ ปรับเปลี่ยนกิจกรรมการผลิตในพื้นที่ไม่เหมาะสมตาม Agri-Map	ไร่	3,150.00
14.1.2 ค่าควบคุมการจัดทำระบบอนุรักษ์ดินและน้ำ ปรับเปลี่ยนกิจกรรมการผลิตในพื้นที่ไม่เหมาะสมตาม Agri-Map	ไร่	3,300.00
14.1.3 ค่าสำรวจออกแบบล้งหน้าการจัดทำระบบอนุรักษ์ดินและน้ำ ปรับเปลี่ยนกิจกรรมการผลิตในพื้นที่ไม่เหมาะสมตาม Agri-Map	ไร่	4,200.00
14.2 ปรับปรุงและเพิ่มศักยภาพการผลิตในพื้นที่ตาม Agri-Map		
14.2.1 ค่าวัสดุปูนเพื่อการเกษตรปรับปรุงบำรุงดิน (โดโลไมท์)	ไร่	750
14.2.2 เมล็ดพันธุ์พืชปุ๋ยสด		
1) ผลิต-จัดหาเมล็ดพันธุ์พืชปุ๋ยสด	ตัน	15.5
2) ส่งเสริมการปลูกพืชปุ๋ยสดปรับปรุงบำรุงดิน	ไร่	3,100.00
14.2.3 ผลิตปุ๋ยหมักสูตร พด.	ตัน	284
14.2.4 ผลิตน้ำหมักชีวภาพ	ลิตร	26,750.00
14.2.5 ปรับปรุงพื้นที่ดินกรด	ตัน	375

ยุทธศาสตร์/กิจกรรม	หน่วยนับ	ผลงาน ไตรมาส 1-4 (ต.ค. 67 - ก.ย. 68)
กิจกรรมหลักที่ 15 พัฒนาคุณภาพดินในระบบส่งเสริมการเกษตรแบบแปลงใหญ่		
15.2 ผลิต-จัดหาเมล็ดพันธุ์พืชปุ๋ยสด	ตัน	17
15.3 ส่งเสริมการปลูกพืชปุ๋ยสดปรับปรุงบำรุงดิน	ไร่	3,400.00
15.4 ปรับปรุงพื้นที่ดินกรด (โดโลไมท์)	ตัน	78
15.5 ส่งเสริมการปรับปรุงพื้นที่ดินกรด (โดโลไมท์)	ไร่	156
15.6 ผลิตปุ๋ยหมัก พด.	ตัน	154
15.7 ส่งเสริมการทำ/การใช้น้ำหมักชีวภาพ	ลิตร	75,000.00
15.8 บริการวิเคราะห์ดินและให้คำแนะนำการจัดการดิน-น้ำ-พืช	ตัวอย่าง	280
15.9 ถ่ายทอดองค์ความรู้การพัฒนาที่ดิน	ครั้ง	90
กิจกรรมหลักที่ 17 ส่งเสริมเกษตรกรผู้ผลิตเกษตรอินทรีย์ด้วยระบบการรับรองแบบมีส่วนร่วม (PGS)		
17.1 การเตรียมความพร้อมเข้าสู่การผลิตในระบบเกษตรอินทรีย์		
17.1.1 การเตรียมความพร้อมเกษตรกรกลุ่มใหม่ขั้นที่ 1	ไร่	35
	ราย	16
	กลุ่ม	2
17.2 การส่งเสริมกลุ่มเกษตรกรเข้าสู่การรับรองมาตรฐานเกษตรอินทรีย์แบบมีส่วนร่วม		
17.2.1 กลุ่มต่อยอดขั้นที่ 2		
17.2.1.1 กลุ่มต่อยอดขั้นที่ 2 (ปีแรก)	ไร่	212
	ราย	82
	กลุ่ม	11
17.2.1.2 กลุ่มต่อยอดขั้นที่ 2 (ปีที่ 2-4)	ไร่	235.3
	ราย	110
	กลุ่ม	12
17.2.2 กลุ่มต่อยอดขั้นที่ 3		
1) กลุ่มต่อยอดขั้นที่ 3 (กลุ่มก้าวหน้า)	ไร่	172
	ราย	47
	กลุ่ม	6
2) ส่งเสริมการผลิตปุ๋ยอินทรีย์คุณภาพสูง	ตัน	20
- ค่าสำรวจออกแบบแปลงหน้าจัดระบบอนุรักษ์ดินและน้ำในพื้นที่ผลิตเกษตรอินทรีย์ PGS ปี 2568 (เพื่อก่อสร้างปี 2570)	ไร่	103
17.3 การสร้างความรู้ ความเข้าใจ การสื่อสารประชาสัมพันธ์ และสนับสนุนด้านการตลาด		

ยุทธศาสตร์/กิจกรรม	หน่วยนับ	ผลงาน ไตรมาส 1-4 (ต.ค. 67 - ก.ย. 68)
17.3.1 โครงการขับเคลื่อนศูนย์เรียนรู้เกษตรกรอินทรีย์ PGS		
1) จัดตั้งศูนย์เรียนรู้เกษตรกรอินทรีย์ PGS	แห่ง	2
2) พัฒนาต่อยอดศูนย์เรียนรู้เกษตรกรอินทรีย์ PGS	แห่ง	6
<b>กิจกรรมหลักที่ 18 การบริหารจัดการทรัพยากรดินระดับตำบล</b>		
18.1 จัดกิจกรรมการวิเคราะห์ชุมชนแบบมีส่วนร่วมและจัดทำรายงานแผนการใช้ที่ดินระดับตำบล		
1) วิเคราะห์ชุมชนแบบมีส่วนร่วม (PRA)	ตำบล	40
2) จัดทำรายงานแผนการใช้ที่ดินระดับตำบล	ตำบล	40
<b>กิจกรรมหลักที่ 19 การอนุรักษ์พัฒนาที่ดินในพื้นที่เขตพัฒนาที่ดินลุ่มน้ำ</b>		
19.1 จัดทำระบบอนุรักษ์ดินและน้ำในเขตพัฒนาที่ดินลุ่มน้ำ	ไร่	410
19.2 ค่าควบคุมงานจัดระบบอนุรักษ์ดินและน้ำ	ไร่	410
19.3 ค่าสำรวจออกแบบล่องหน้าจัดระบบอนุรักษ์ดินและน้ำ ปี 2568 (เพื่อก่อสร้างปี 2570)	ไร่	1,000.00
19.5 ปรับปรุงพื้นที่ดินกรด (โดโลไมท์)	ตัน	35
19.6 ส่งเสริมการปรับปรุงพื้นที่ดินกรด (โดโลไมท์)	ไร่	70
19.7 ผลิต-จัดหาเมล็ดพันธุ์พืชปุ๋ยสด	ตัน	2
19.8 ส่งเสริมการปลูกพืชปุ๋ยสดปรับปรุงบำรุงดิน	ไร่	400
19.9 ผลิตปุ๋ยหมัก พด.	ตัน	100
19.10 ผลิตน้ำหมักชีวภาพ	ลิตร	2,000.00
<b>กิจกรรมหลักที่ 20 พัฒนาพื้นที่เฉพาะ</b>		
(1) อำนวยการบริหารทั่วไป	ร้อยละ	100
20.5.1 จัดระบบอนุรักษ์ดินและน้ำพร้อมก่อสร้างระบบเก็บกักน้ำในดินและระบบกระจายน้ำ	ไร่	1,100.00
20.5.2 ค่าควบคุมงาน	ไร่	1,100.00
20.5.3 ค่าสำรวจออกแบบล่องหน้าจัดระบบอนุรักษ์ดินและน้ำพร้อมก่อสร้างระบบเก็บกักน้ำในดินและระบบกระจายน้ำในพื้นที่สาขาแม่น้ำอิงตอนบน (เพื่อก่อสร้างปี 2570)	ไร่	2,300.00
<b>กิจกรรมหลักที่ 21 เพิ่มประสิทธิภาพการใช้ประโยชน์ที่ดินในพื้นที่โครงการ 1 ตำบล 1 กลุ่มเกษตรกรทฤษฎีใหม่</b>		
21.1 สาธิตการปรับปรุงบำรุงดิน	ราย	116
<b>กิจกรรมหลักที่ 22 ปรับรูปที่ดินและจัดทำระบบกระจายน้ำ</b>		
22.1 ปรับระดับพื้นที่นาด้านวิศวกรรม (Land leveling, Land Step) ให้เหมาะสมกับสภาพพื้นที่	ไร่	600
22.2 จัดระบบอนุรักษ์ดินและน้ำด้านวิศวกรรมร่วมกับงานก่อสร้างระบบเก็บกักน้ำในดินและระบบระบายน้ำ	ไร่	600
<b>กิจกรรมหลักที่ 26 สร้างมูลค่าเพิ่มจากวัสดุเหลือใช้ทางการเกษตร</b>		

ยุทธศาสตร์/กิจกรรม	หน่วยนับ	ผลงาน ไตรมาส 1-4 (ต.ค. 67 - ก.ย. 68)
26.2 เก็บข้อมูลในพื้นที่ ประเมินคุณภาพและจัดทำแนวทางการบริหารเพื่อสร้างมูลค่าเพิ่มวัสดุเหลือใช้รายตำบล และติดตามประเมินผลโครงการฯ (สพด.)	ตำบล	11
<b>กิจกรรมหลักที่ 27 ปรับปรุงซ่อมแซมงานพัฒนาแหล่งน้ำขนาดเล็ก เพื่อถ่ายโอนภารกิจด้านโครงสร้างพื้นฐาน</b>		
27.1.1 ซ่อมแซมอ่างเก็บน้ำ	แห่ง	1
27.1.5 ซ่อมแซมระบบท่อส่งน้ำ	แห่ง	1
<b>กิจกรรมหลักที่ 30 สร้างฝายชะลอน้ำเพื่อการอนุรักษ์ดินและน้ำ</b>		
30.1 ก่อสร้างฝายชะลอน้ำเพื่อการอนุรักษ์ดินและน้ำ	แห่ง	33
30.2 ค่าสำรวจออกแบบก่อสร้างฝายชะลอน้ำเพื่อการอนุรักษ์ดินและน้ำ	แห่ง	39
30.3 ค่าควบคุมงานก่อสร้างฝายชะลอน้ำเพื่อการอนุรักษ์ดินและน้ำ	แห่ง	33
<b>กิจกรรมหลักที่ 33 การผลิตทุเรียนตามระบบการเกษตรปลอดภัย</b>		
33.2 จัดทำระบบติดตามสภาพอากาศและความชื้นดิน (IOTs) ในแปลงสาธิตการจัดการแปลงตามมาตรฐานเกษตรปลอดภัย (GAP)		
2) รวบรวมข้อมูลสภาพอากาศและความชื้นดินในแปลงสาธิตการจัดการแปลงตามมาตรฐานเกษตรปลอดภัย (GAP)	ราย	3
3) การเก็บข้อมูลดินเพื่อวิเคราะห์สมบัติดินทางกายภาพ เคมี ชีวภาพ	ราย	3
4) จัดทำข้อมูลดิน แปลงต้นแบบ และสาธิตการจัดการแปลงตามมาตรฐานเกษตรปลอดภัย (GAP)	ราย	3
33.3 จัดเก็บและจัดทำฐานข้อมูลเกษตรกรผู้ปลูกทุเรียนตามมาตรฐาน GAP	ราย	3
33.4 สนับสนุนปัจจัยการผลิตที่เหมาะสมให้กับเกษตรกร ผลิตปุ๋ยอินทรีย์คุณภาพสูง ปุ๋ยหมัก ปุ๋ยน้ำหมักชีวภาพ อุปกรณ์ต่าง ๆ	ราย	110
33.5 สนับสนุนกิจกรรมการตรวจเยี่ยมแปลงเกษตรกร ตามมาตรฐาน GAP	ราย	3
33.7 ขยายผล สร้างองค์ความรู้ และสรุปผลการดำเนินงาน	ราย	110
<b>กิจกรรมหลักที่ 37 การบริหารจัดการดินและน้ำทั้งบนดินและใต้ดินในพื้นที่เสี่ยงภัยแล้งเพื่อเพิ่มศักยภาพการผลิตของเกษตรกร</b>		
37.1 ก่อสร้างมาตรการบริหารจัดการน้ำใต้ดิน	แห่ง	76
37.2 ชุดกระจายน้ำพลังงานแสงอาทิตย์	แห่ง	85
37.3 ก่อสร้างระบบอนุรักษ์ดินและน้ำ	ไร่	2,070.50
37.4 ค่าสำรวจออกแบบล่องหน้างานจัดระบบอนุรักษ์ดินและน้ำ	ไร่	3,000.00
37.5 ค่าควบคุมงานจัดระบบอนุรักษ์ดินและน้ำ	ไร่	1,960.00
<b>กิจกรรมหลักที่ 39 พัฒนาพื้นที่สูงอย่างยั่งยืน</b>		
39.2 การพัฒนาพื้นที่สูงอย่างยั่งยืน (โครงการพัฒนาพื้นที่สูงแบบโครงการหลวง)		
39.2.1 ก่อสร้างระบบอนุรักษ์ดินและน้ำ	ไร่	1,600.00
39.2.2 ค่าควบคุมการก่อสร้างระบบอนุรักษ์ดินและน้ำ	ไร่	1,600.00

ยุทธศาสตร์/กิจกรรม	หน่วยนับ	ผลงาน ไตรมาส 1-4 (ต.ค. 67 - ก.ย. 68)
39.2.3 สํารวจออกแบบลํวงหน้ําเพื่อจัดทําระบบอนุรักษ์ดินและน้ํา	ไร่	1,600.00
39.2.4 ก่อสร้ําระบบส่งน้ําชลประทาน	กม.	5
39.2.5 สํารวจออกแบบลํวงหน้ําระบบส่งน้ําชลประทาน	กม.	9
<b>กิจกรรมหลักที่ 40 ส่งเสริมการดําเนินงานอันเนื่องมาจากพระราชดำริ</b>		
40.1 โครงการส่งเสริมการดําเนินงานอันเนื่องมาจากพระราชดำริ		
64) โครงการกฐนั้ําพัฒนาอันเนื่องมาจากพระราชดำริ อ.ปอเกลือ จ.น่าน		
- จัดระบบอนุรักษ์ดินและน้ํา	ไร่	150
- สาธิตการทํากการใช้น้ําหมักชีวภาพ	ไร่	100
- สาธิตการทำปุ๋ยหมัก พด.	ไร่	80
- ค่าควบคุมงานก่อสร้าง	ไร่	150
- ค่าสํารวจออกแบบลํวงหน้ําเพื่อก่อสร้างปี 2569	ไร่	400
- สาธิตการใช้ปุ๋ยพืชสด	ไร่	50
65) โครงการสถานีทดลองเกษตรที่สูงภูยัคค์ อ.เฉลิมพระเกียรติ จ.น่าน		
- จัดระบบอนุรักษ์ดินและน้ํา	ไร่	300
- สาธิตการทํากการใช้น้ําหมักชีวภาพ	ไร่	100
- สาธิตการทำปุ๋ยหมัก พด.	ไร่	40
- ค่าควบคุมงานก่อสร้าง	ไร่	300
- ค่าสํารวจออกแบบลํวงหน้ําเพื่อก่อสร้างปี 2569	ไร่	400
66) โครงการสถานีทดลองเกษตรที่สูง บ้านสบขุ่น อันเนื่องมาจากพระราชดำริ ต.ป่าผา อ.ท่าวังผา จ.น่าน		
- สาธิตการทํากการใช้น้ําหมักชีวภาพ	ไร่	100
- สาธิตการทำปุ๋ยหมัก พด.	ไร่	40
67) โครงการสถานีทดลองเกษตรที่สูง บ้านกอก-บ้านจูน ม.11 ต.ภูคา อ.ปัว จ.น่าน		
- สาธิตการทํากการใช้น้ําหมักชีวภาพ	ไร่	100
- สาธิตการทำปุ๋ยหมัก พด.	ไร่	40
68) โครงการบ้านเล็กในป่าใหญ่ บ้านห้วยหญ้าไซ ต.ป่าแดด อ.แม่สรวย จ.เชียงราย		
- สาธิตการทํากการใช้น้ําหมักชีวภาพ	ไร่	150
- สาธิตการทำปุ๋ยหมัก พด.	ไร่	40
69) โครงการสถานีพัฒนาการเกษตรที่สูง บ้านธารทอง อ.เชียงแสน จ.เชียงราย		
- จัดระบบอนุรักษ์ดินและน้ํา	ไร่	300

ยุทธศาสตร์/กิจกรรม	หน่วยนับ	ผลงาน ไตรมาส 1-4 (ต.ค. 67 - ก.ย. 68)
- สาธิตการทำกาการใช้น้ำหมักชีวภาพ	ไร่	150
- สาธิตการทำปุ๋ยหมัก พด.	ไร่	40
- ค่าควบคุมงานก่อสร้าง	ไร่	300
- ค่าสำรวจออกแบบล่วงหน้าเพื่อก่อสร้างปี 2569	ไร่	500
70) โครงการสถานีพัฒนาการเกษตรที่สูง ดอยบ่อ ต.แม่ยาว อ.เมือง จ.เชียงราย		
- จัดระบบอนุรักษ์ดินและน้ำ	ไร่	300
- สาธิตการทำกาการใช้น้ำหมักชีวภาพ	ไร่	150
- สาธิตการทำปุ๋ยหมัก พด.	ไร่	40
- ค่าควบคุมงานก่อสร้าง	ไร่	300
- ค่าสำรวจออกแบบล่วงหน้าเพื่อก่อสร้างปี 2569	ไร่	300
71) โครงการสถานีพัฒนาการเกษตรที่สูง ตามพระราชดำริ บ้านปางขอน ต.ห้วยชมภู อ.เมือง จ.เชียงราย		
- จัดระบบอนุรักษ์ดินและน้ำ	ไร่	300
- สาธิตการทำกาการใช้น้ำหมักชีวภาพ	ไร่	150
- สาธิตการทำปุ๋ยหมัก พด.	ไร่	50
- ค่าควบคุมงานก่อสร้าง	ไร่	300
- ค่าสำรวจออกแบบล่วงหน้าเพื่อก่อสร้างปี 2569	ไร่	400
72) โครงการอันเนื่องมาจากพระราชดำริ ดอยยาว ดอยผาหม่น ดอยผาจิ อ.เทิง, เวียงแก่น, ขุนตาล จ.เชียงราย		
- จัดระบบอนุรักษ์ดินและน้ำ	ไร่	350
- สาธิตการทำกาการใช้น้ำหมักชีวภาพ	ไร่	150
- สาธิตการทำปุ๋ยหมัก พด.	ไร่	50
- ค่าควบคุมงานก่อสร้าง	ไร่	350
- ค่าสำรวจออกแบบล่วงหน้าเพื่อก่อสร้างปี 2569	ไร่	500
73) โครงการพัฒนาดอยตุง (พื้นที่ทรงงาน) อันเนื่องมาจากพระราชดำริ จ.เชียงราย		
- สาธิตการทำกาการใช้น้ำหมักชีวภาพ	ไร่	250
- สาธิตการทำปุ๋ยหมัก พด.	ไร่	100
74) โครงการสถานีพัฒนาการเกษตรที่สูง ดอยผาช้าง บ้านสันตสุข-ขุนกำลัง ต.ขุนควรว อ.ปง จ.พะเยา		
- จัดระบบอนุรักษ์ดินและน้ำ	ไร่	200
- สาธิตการทำกาการใช้น้ำหมักชีวภาพ	ไร่	200

ยุทธศาสตร์/กิจกรรม	หน่วยนับ	ผลงาน ไตรมาส 1-4 (ต.ค. 67 - ก.ย. 68)
- สาธิตการทำปุ๋ยหมัก พด.	ไร่	50
- ค่าควบคุมงานก่อสร้าง	ไร่	200
- ค่าสำรวจออกแบบล่วงหน้าเพื่อก่อสร้างปี 2569	ไร่	400
75) โครงการบ้านเล็กในป่าใหญ่ บ้านหนองห้า ต.รมย์ยืน อ.เวียงคำ จ.พะเยา		
- สาธิตการทำกาบน้ำหมักชีวภาพ	ไร่	150
- สาธิตการทำปุ๋ยหมัก พด.	ไร่	30
76) โครงการศูนย์เรียนรู้การพัฒนาระบบน้ำห้วยไฟ อันเนื่องมาจากพระราชดำริ จ.พะเยา		
- สาธิตการทำกาบน้ำหมักชีวภาพ	ไร่	100
- สาธิตการทำปุ๋ยหมัก พด.	ไร่	40
- ก่อสร้างและซ่อมแซมเส้นทางลำเลียง	กม.	3
- ซ่อมแซมคลองส่งน้ำและระบายน้ำ	กม.	1
40.1.5 โครงการ "รักษน้ำเพื่อพระแม่ของแผ่นดิน"		
โครงการ "รักษน้ำเพื่อพระแม่ของแผ่นดิน" พื้นที่ลุ่มน้ำขุนน่าน ต.ขุนน่าน อ.เฉลิมพระเกียรติ จ.น่าน		
- จัดระบบอนุรักษ์ดินและน้ำ	ไร่	550
- สาธิตการทำกาบน้ำหมักชีวภาพ	ไร่	100
- สาธิตการทำปุ๋ยหมัก พด.	ไร่	70
- ค่าควบคุมงานก่อสร้าง	ไร่	550
- ค่าสำรวจออกแบบล่วงหน้าเพื่อก่อสร้างปี 2569	ไร่	500
โครงการ "รักษน้ำเพื่อพระแม่ของแผ่นดิน" พื้นที่ลุ่มน้ำคำ บ้านห้วยยวกป่าโซ ต.แม่สลองใน อ.แม่ฟ้าหลวง จ.เชียงราย		
- จัดระบบอนุรักษ์ดินและน้ำ	ไร่	350
- สาธิตการทำกาบน้ำหมักชีวภาพ	ไร่	200
- สาธิตการทำปุ๋ยหมัก พด.	ไร่	70
- ค่าควบคุมงานก่อสร้าง	ไร่	350
- ค่าสำรวจออกแบบล่วงหน้าเพื่อก่อสร้างปี 2569	ไร่	500
40.3 โครงการอนุรักษ์พันธุกรรมพืชอันเนื่องมาจากพระราชดำริ		
40.3.1 การเรียนรู้ทรัพยากร (บำรุงแปลงปลูก)		
1) กิจกรรมปกป้องทรัพยากร	แห่ง	1
2) กิจกรรมปลูกรักษาทรัพยากร		1
40.3.2 สร้างจิตสำนึกในการอนุรักษ์ทรัพยากร (พิพิธภัณฑ์ดิน)	แห่ง	1

ยุทธศาสตร์/กิจกรรม	หน่วยนับ	ผลงาน ไตรมาส 1-4 (ต.ค. 67 - ก.ย. 68)
40.3.3 สนับสนุนการอนุรักษ์ทรัพยากร (สนับสนุนงาน อพ.สธ.)		
1) โรงเรียนใหม่ในปี 2568	แห่ง	8
2) ต่อยอดโรงเรียนเดิมที่ดำเนินการในปี 2567	แห่ง	8
<b>กิจกรรมหลักที่ 41 พัฒนาเทคโนโลยีการพัฒนาที่ดินในศูนย์เรียนรู้การเพิ่มประสิทธิภาพการผลิตสินค้าเกษตร/ศูนย์เครือข่าย</b>		
41.1 ฐานเรียนรู้ด้านเทคโนโลยีการจัดการดิน		
41.1.1 พัฒนาศักยภาพ ศพก.	ศูนย์	50
41.1.1.1 พัฒนาฐานเรียนรู้ด้านการพัฒนาที่ดิน	ฐาน	50
41.1.1.2 ปรับปรุงฐานข้อมูลความรู้ด้านการพัฒนาที่ดิน	ฐาน	50
41.1.2 สนับสนุนการให้บริการด้านการพัฒนาที่ดินใน ศพก.	ศูนย์	50
41.1.2.1 สนับสนุนการจัดงานวันถ่ายทอดเทคโนโลยี (Field Day)	ครั้ง	1
41.1.2.2 บริการตรวจวิเคราะห์ดิน	ราย	950
41.1.2.3 สนับสนุนเอกสารวิชาการ ด้านการพัฒนาที่ดิน	ชุด	34
	แผ่น	6,272.00
	เรื่อง	10
41.1.3 พัฒนาศักยภาพเกษตรกรผู้นำ และเกษตรกรที่มาเยี่ยมชมศูนย์		
41.1.3.1 เข้าร่วมเป็นวิทยากรถ่ายทอดองค์ความรู้ด้านการพัฒนาที่ดิน	ครั้ง	50
41.1.3.2 ถ่ายทอดองค์ความรู้และวิธีใช้ระบบสารสนเทศเชิงพื้นที่ เพื่อวางแผนการใช้ที่ดินเกษตรกรรายแปลง (LDD On Farm Land Use Planning)	ราย	1,850.00
41.1.3.3 แนะนำ AI Chatbot กรมพัฒนาที่ดิน "คุยกับน้องดินดี" ซึ่งเป็น เครื่องมือสำหรับอำนวยความสะดวกให้แก่เจ้าหน้าที่ใช้ปฏิบัติงานในพื้นที่	ครั้ง	50
<b>กิจกรรมหลักที่ 42 การพัฒนาคุณภาพดินในพื้นที่จัดการปัญหาที่ดินทำกิน</b>		
42.1 การพัฒนาคุณภาพดินในพื้นที่จัดการปัญหาที่ดินทำกิน		
42.1.1 ส่งเสริมการปรับปรุงคุณภาพดิน		
1) ผลิต-จัดหาเมล็ดพันธุ์พืชปุ๋ยสด	ตัน	14.5
2) ส่งเสริมการปลูกพืชปุ๋ยสดปรับปรุงบำรุงดิน	ไร่	2,900.00
3) สาธิตการปรับปรุงพื้นที่ดินกรด (โดโลไมท์)	ตัน	310
4) ส่งเสริมการปรับปรุงพื้นที่ดินกรด	ไร่	620
5) บริการวิเคราะห์ดินและให้คำแนะนำการจัดการดิน-น้ำ-พืช	ตัวอย่าง	340
6) ถ่ายทอดเทคโนโลยีการพัฒนาที่ดิน	ราย	267
7) ผลิตปุ๋ยหมักสูตร พด.	ตัน	61

ยุทธศาสตร์/กิจกรรม	หน่วยนับ	ผลงาน ไตรมาส 1-4 (ต.ค. 67 - ก.ย. 68)
8) ผลิตน้ำหมักชีวภาพ	ลิตร	8,800.00
9) เกษตรกรที่เข้าร่วม	ราย	340
42.1.2 จัดทำระบบอนุรักษ์ดินและน้ำในพื้นที่การพัฒนาคุณภาพดินในพื้นที่จัดการ ปัญหาที่ดินทำกิน		
1) ก่อสร้าง	ไร่	1,450.00
2) ควบคุม	ไร่	1,450.00
3) สำรวจ	ไร่	1,600.00
43.1 ไถกลบตอซัง	ไร่	10,377.00
43.2 ผลิตปุ๋ยหมักสูตร พด.	ตัน	1,037.00
<b>กิจกรรมหลักที่ 45 การจัดการความเสื่อมโทรมของที่ดินด้วยแนวคิดความสมดุลของการจัดการทรัพยากรที่ดิน (Land Degradation Neutrality : LDN)</b>		
45.1 จัดทำฐาน Baseline ความสมดุลของการจัดการทรัพยากรที่ดิน เพื่อกำหนด มาตรการจัดการดินเสื่อมโทรมในระดับพื้นที่	แห่ง	1
45.2 การจัดการความเสื่อมโทรมของที่ดินด้วยแนวคิดความสมดุล ของการจัดการทรัพยากรที่ดิน (Land Degradation Neutrality : LDN)	ไร่	1,700.00
45.2.1 จัดระบบอนุรักษ์ดินและน้ำ		
45.2.2 ค่าควบคุม	ไร่	1,700.00
45.2.3 ค่าสำรวจออกแบบล่วงหน้า ปี 2568 (เพื่อก่อสร้างปี 2569)	ไร่	1,800.00
45.2.4 ส่งเสริมการปรับปรุงคุณภาพดิน		
1) พืชปุ๋ยสด	ตัน	6.86
2) ปุ๋ยหมัก	ตัน	140
<b>5. งบจัดสรรเพิ่มเติม</b>		
<b>กิจกรรมหลักที่ 10 ฟื้นฟูและป้องกันการชะล้างพังทลายของดิน (เพิ่มเติม)</b>		
10.1 อนุรักษ์และส่งเสริมการปลูกหญ้าแฝก (เพิ่มเติม)		
10.1.1 ผลิตหญ้าแฝกเพื่อปลูก (เพิ่มเติม)		
1) ผลิตหญ้าแฝกเพื่อปลูก (เพิ่มเติม)	กล้า	1,000,000.00
2) ปลูก (เพิ่มเติม)	กล้า	1,000,000.00
	ไร่	2,500.00
10.1.2 ผลิตหญ้าแฝกเพื่อส่งเสริม (เพิ่มเติม)		
1) ผลิตหญ้าแฝกเพื่อส่งเสริม (เพิ่มเติม)	กล้า	500,000.00
2) ส่งเสริม (เพิ่มเติม)	กล้า	500,000.00
	ไร่	1,250.00

ยุทธศาสตร์/กิจกรรม	หน่วยนับ	ผลงาน ไตรมาส 1-4 (ต.ค. 67 - ก.ย. 68)
10.1.4 การปลูกหญ้าแฝก (เพื่อปลูก) ใช้ในงาน LDN (เพิ่มเติม)	กล้า	400,000.00
	ไร่	1,000.00
10.3 การพัฒนาที่ดินเพื่อป้องกันและบรรเทาภัยพิบัติทางการเกษตร (เพิ่มเติม)		
1) การจัดระบบอนุรักษ์ดินและน้ำในพื้นที่เสี่ยงภัยทางการเกษตร (เพิ่มเติม)	ไร่	100
กิจกรรมหลักที่ 21 เพิ่มประสิทธิภาพการใช้ประโยชน์ที่ดินในพื้นที่โครงการ 1 ตำบล 1 กลุ่มเกษตรกรทฤษฎีใหม่ (เพิ่มเติม)		
กิจกรรมการผลิตปุ๋ยหมัก พด. (เพิ่มเติม)สนับสนุน	ตัน	323
กิจกรรมหลักที่ 22 ปรับรูปที่ดินและจัดทำระบบกระจายน้ำ (เพิ่มเติม)		
กิจกรรมการผลิตปุ๋ยหมัก พด. (เพิ่มเติม)สนับสนุน	ตัน	147
กิจกรรมหลักที่ 30 สร้างฝายชะลอน้ำเพื่อการอนุรักษ์ดินและน้ำ (เพิ่มเติม)		
30.1 ก่อสร้างฝายชะลอน้ำเพื่อการอนุรักษ์ดินและน้ำ (เพิ่มเติม)	ร้อยละ	44.44
	แห่ง	8
30.2 ค่าสำรวจออกแบบก่อสร้างฝายชะลอน้ำเพื่อการอนุรักษ์ดินและน้ำ (เพิ่มเติม)	แห่ง	25
30.3 ค่าควบคุมงานก่อสร้างฝายชะลอน้ำเพื่อการอนุรักษ์ดินและน้ำ (เพิ่มเติม)	แห่ง	8
กิจกรรมหลักที่ 42 การพัฒนาคุณภาพดินในพื้นที่จัดการปัญหาที่ดินทำกิน (เพิ่มเติม)		
42.1.2 จัดทำระบบอนุรักษ์ดินและน้ำในพื้นที่การพัฒนาคุณภาพดินในพื้นที่จัดการปัญหาที่ดินทำกิน ก่อสร้าง (เพิ่มเติม)	ไร่	-
กิจกรรมหลักที่ 45 การจัดการความเสื่อมโทรมของที่ดินด้วยแนวคิดความสมดุลของการจัดการทรัพยากรที่ดิน (Land Degradation Neutrality : LDN) (เพิ่มเติม)		
45.2 การจัดการความเสื่อมโทรมของที่ดินด้วยแนวคิดความสมดุลของการจัดการทรัพยากรที่ดิน (Land Degradation Neutrality : LDN) (เพิ่มเติม)		
45.2.2 ส่งเสริมการปรับปรุงคุณภาพดิน (เพิ่มเติม)		
1) ผลิตปุ๋ยหมัก พด. (เพิ่มเติม)	ตัน	559
3) น้ำหมักชีวภาพ (เพิ่มเติม)	ลิตร	114,000.00
4) พีชปุ๋ยสด (ปอเทือง) (เพิ่มเติม)	ตัน	15
5) ปูนโดโลไมท์ (เพิ่มเติม)	ตัน	510
1. ค่าสำรวจออกแบบโครงการจัดการความเสื่อมโทรมของที่ดินด้วยแนวคิดความสมดุลของการจัดการทรัพยากรที่ดิน (Land Degradation Neutrality : LDN) เพื่อก่อสร้างปี 2568	ไร่	1,700.00
<b>6. กั้นเงินเหลือปี 2567</b>		
กิจกรรมหลักที่ 7 ส่งเสริมและพัฒนาเทคโนโลยีชีวภาพทางดิน		
7.1 ส่งเสริมการผลิตและการใช้สารอินทรีย์ลดการใช้สารเคมีทางการเกษตร		
7.1.3 ผลิตผลิตภัณฑ์สารเร่ง พด.		

ยุทธศาสตร์/กิจกรรม	หน่วยนับ	ผลงาน ไตรมาส 1-4 (ต.ค. 67 - ก.ย. 68)
2) จ้างขยายเชื้อให้กับ สพข. 1-12 (ภาพรวมแผน 474,200 ชอง ผล 447,280 ชอง)	ชอง	12,200.00
7.2 ผลิตผลิตภัณฑ์จุลินทรีย์ พด.		
2) จ้างขยายเชื้อให้กับ สพข. 1-12 (ภาพรวมแผน 898,900 ชอง ผล 871,740 ชอง)	ชอง	10,900.00
กิจกรรมหลักที่ 9 พื้นฟูและป้องกันการชะล้างพังทลายของดิน		
9.2 จัดระบบอนุรักษ์ดินและน้ำบนพื้นที่ลุ่ม - ดอน - สูง		
1) จัดทำระบบอนุรักษ์ดินและน้ำบนพื้นที่ลุ่ม - ดอน (ภาพรวมแผน 48,014.75 ไร่ ผล 46,324.75 ไร่)	ไร่	330
2) ค่าควบคุมงานระบบอนุรักษ์ดินและน้ำบนพื้นที่ลุ่ม - ดอน (ภาพรวมแผน 48,014.75 ไร่ ผล 46,324.75 ไร่)	ไร่	330
กิจกรรมหลักที่ 12 ส่งเสริมการใช้สารอินทรีย์ลดการใช้สารเคมีทางการเกษตร		
12.2 สนับสนุนปัจจัยการผลิตอินทรีย์ชีวภาพลดใช้สารเคมีทางการเกษตร		
12.2.1 ผลิตผลิตภัณฑ์จุลินทรีย์ พด.		
3) จ้างขยายเชื้อผลิตภัณฑ์จุลินทรีย์ พด. (ภาพรวมแผน 1,419,600 ชอง ผล 1,367,600 ชอง)	ชอง	26,000.00
กิจกรรมหลักที่ 14 การบริหารจัดการดินและน้ำทั้งบนดินและใต้ดินในพื้นที่เสี่ยงภัยแล้งเพื่อเพิ่มศักยภาพการผลิตของเกษตรกร		
14.1 ก่อสร้างมาตรการบริหารจัดการน้ำใต้ดิน (ภาพรวมแผน 1,800 แห่ง ผล 802 แห่ง)	แห่ง	15
14.2 จัดทำระบบกระจายน้ำพลังงานแสงอาทิตย์ (ภาพรวมแผน 1,800 แห่ง ผล 325 แห่ง)	แห่ง	100
14.3 ก่อสร้างระบบอนุรักษ์ดินและน้ำ (ภาพรวมแผน 60,000 ไร่ ผล 16,360 ไร่)	ไร่	2,050.00
14.5 ค่าควบคุมงานจัดระบบอนุรักษ์ดินและน้ำ (ภาพรวมแผน 60,000 ไร่ ผล 23,225 ไร่)	ไร่	2,550.00
กิจกรรมหลักที่ 20 พัฒนาพื้นที่เฉพาะ		
20.5 พัฒนากลุ่มน้ำสาขาแม่น้ำอิงตอนบน		
20.5.1 จัดระบบอนุรักษ์ดินและน้ำพร้อมก่อสร้างระบบเก็บกักน้ำในดินและระบบกระจายน้ำ (ภาพรวมแผน 1,100 ไร่ ผล 440 ไร่)	ไร่	660
20.5.2 ควบคุมงาน (ภาพรวมแผน 1,100 ไร่ ผล 440 ไร่)	ไร่	660
กิจกรรมหลักที่ 22 ปรับรูปที่ดินและจัดทำระบบกระจายน้ำ		
22.1 ปรับรูปที่ดินเพื่อเพิ่มประสิทธิภาพการผลิตข้าวชุมชนนำร่องพะเยาโมเดล		
22.1.1 ปรับระดับพื้นที่นาให้เหมาะสมกับสภาพพื้นที่ (ภาพรวมแผน 500 ไร่ ผล 0 ไร่)	ไร่	500
22.1.2 จัดระบบอนุรักษ์ดินและน้ำร่วมกับงานก่อสร้างระบบเก็บกักน้ำในดินและระบบ ระบายน้ำ (ภาพรวมแผน 500 ไร่ ผล 150 ไร่)	ไร่	350
กิจกรรมหลักที่ 31 พัฒนาพื้นที่สูงอย่างยั่งยืน		
31.2 การพัฒนาพื้นที่สูงอย่างยั่งยืน (โครงการพัฒนาพื้นที่สูงแบบโครงการหลวง)		

ยุทธศาสตร์/กิจกรรม	หน่วยนับ	ผลงาน ไตรมาส 1-4 (ต.ค. 67 - ก.ย. 68)
31.2.4 ก่อสร้างระบบส่งน้ำชลประทาน (ภาพรวมแผน 8.9 กม. ผล 2.1 กม.)	กม.	6.8
6.2 กั้นเงินเหลือปี 2567 งบจัดสรรเพิ่มเติม		
กิจกรรมหลักที่ 14 การบริหารจัดการดินและน้ำทั้งบนดินและใต้ดินในพื้นที่เสี่ยงภัยแล้งเพื่อเพิ่มศักยภาพการผลิตของเกษตรกร (เพิ่มเติม)		
14.1 ก่อสร้างมาตรการบริหารจัดการน้ำใต้ดิน (เพิ่มเติม) (ภาพรวมแผน 41 แห่ง ผล 0 แห่ง)	แห่ง	6
14.2 จัดทำระบบกระจายน้ำพลังงานแสงอาทิตย์ (เพิ่มเติม) (ภาพรวมแผน 41 แห่ง ผล 0 แห่ง)	แห่ง	6
กิจกรรมหลักที่ 36 การจัดการความเสื่อมโทรมของที่ดินด้วยแนวคิดความสมดุลการจัดการทรัพยากรที่ดิน (Land Degradation Neutrality : LDN)(เพิ่มเติม)		
36.2 การจัดการความเสื่อมโทรมของที่ดินด้วยแนวคิดความสมดุลการจัดการทรัพยากรที่ดิน (Land Degradation Neutrality : LDN) (เพิ่มเติม)		
36.2.5 สนับสนุนผลิตภัณฑ์ จุลินทรีย์ พด. เพื่อให้ความช่วยเหลือเกษตรกรที่ได้รับผลกระทบจากอุทกภัย ปี 2567 (เพิ่มเติม)		
3) น้ำหมักชีวภาพ พด.2 (ระยะหลังน้ำท่วม) (ภาพรวมแผน 367,600 ลิตร ผล 67,600 ลิตร)	ลิตร	200,000.00

# ส่วนที่

# 3

## ผลการดำเนินงานโครงการสำคัญ สำนักงานพัฒนาที่ดินเขต 7

- กลุ่ม/ฝ่าย สำนักงานพัฒนาที่ดินเขต 7
- สถานีพัฒนาที่ดินน่าน
- สถานีพัฒนาที่ดินเชียงราย
- สถานีพัฒนาที่ดินแพร่
- สถานีพัฒนาที่ดินพะเยา





สรุปภาพรวมผลการดำเนินงาน กลุ่มวิชาการเพื่อการพัฒนาที่ดิน ประจำปีงบประมาณ พ.ศ. 2568

งาน/โครงการ/กิจกรรม	หน่วยนับ	ผลงาน
1. โครงการวิจัย ปี 2566-2568 โครงการวิจัยต่อเนื่อง จำนวน 3 โครงการ 1.1 ศึกษากระบวนการให้น้ำที่เหมาะสมสำหรับการปลูกพืชหลังนาจังหวัด เชียงราย (ปี 2566 - 2568)	งาน	1
1.2 พลวัตรของคาร์บอนในดินภายใต้การไถกลบตอซังข้าวในพื้นที่ลุ่มน้ำโขง เหนือ จังหวัดเชียงราย (ปี 2566 - 2568)	งาน	1
1.3 การศึกษาสมบัติดินในเขตพื้นที่ปลูกพืชบ่งชี้ทางภูมิศาสตร์ (GI) ลีนจีในพื้นที่ อำเภอแม่ใจ จังหวัดพะเยา (ปี 2568)	งาน	1
1.4 การศึกษาสมบัติดินและความหลากหลายทางชีวภาพใน ดินในเขตพื้นที่ปลูก พืชเศรษฐกิจส้มโอในพื้นที่อำเภอเวียงแก่น จังหวัดเชียงราย (ปี 2568 - 2569)	งาน	1
1.5 ศึกษาผลกระทบของการเปลี่ยนแปลงสภาพภูมิอากาศ และการจัดระบบ อนุรักษ์ดินและน้ำ ที่มีต่อสมบัติอุทกวิทยาดินบางประการ ในพื้นที่ลุ่มน้ำน้ำแม่งาว แม่น้ำโขง ส่วนที่ 2 ลุ่มน้ำโขงเหนือ จังหวัดเชียงราย (ปี 2568 - 2569)	งาน	1
2. งานส่งเสริมการปลูกหญ้าแฝก (แฝกเพื่อแจกจ่าย) จำนวน 350,000 กล้า	กล้า	350,000
3. งานสำรวจออกแบบล่องหน้าและงานจัดระบบอนุรักษ์ดินและน้ำ	งาน	1
4. สนับสนุนปัจจัยการผลิตทางการเกษตร (สารเร่งซูเปอร์ พด.)	งาน	1
5. ตรวจสอบติดตามผลการดำเนินงานระดับผลลัพธ์ (outcome) ตามแนวทางการ ตรวจราชการตามคำรับรองการปฏิบัติราชการระดับหน่วยงาน (IPA) เชิงผลสัมฤทธิ์ ของสำนักงานพัฒนาที่ดินเขต 7 ประจำปีงบประมาณ พ.ศ. 2567	งาน	1

งาน/โครงการ/กิจกรรม	หน่วยนับ	ผลงาน
6. โครงการจัดทำเป้าหมายตัวชี้วัดความสมดุลของการจัดการทรัพยากรที่ดิน (Land Degradation Neutrality: LDN) พ.ศ.2567	งาน	1
7. โครงการบริหารจัดการที่ดินในพื้นที่เกษตรกรรมเพื่อเข้าสู่ความเป็นกลางทางคาร์บอน (Carbon Neutrality)	งาน	1
8. โครงการติดตามและประเมินผลเกษตรกรที่เข้ารับการอบรม ศูนย์ฝึกปฏิบัติการพัฒนาที่ดิน	งาน	1
9. โครงการสร้างมูลค่าเพิ่มจากวัสดุเหลือใช้ทางการเกษตร	งาน	1

โครงการวิจัยปี 2566-2568

1. ศึกษากระบวนการให้น้ำที่เหมาะสมสำหรับการปลูกพืชหลังนาจังหวัดเชียงราย (ปี 2566-2568)  
ผู้รับผิดชอบโครงการ นางสุนีย์รัตน์ โลหะโชติ



2. โครงการศึกษาพลวัตของคาร์บอนในดินภายใต้การไถกลบตอซังข้าวในพื้นที่ลุ่มน้ำโขงเหนือ  
จังหวัดเชียงราย (ปี 2566-2568) ผู้รับผิดชอบโครงการ นางสาวธัญลักษณ์ ตีปินตา



3. การศึกษาสมบัติดินในเขตพื้นที่ปลูกพืชขบซึ่งทางภูมิศาสตร์ (GI) ลิ้นจี่ในพื้นที่อำเภอแม่ใจ จังหวัดพะเยา (ปี 2568) ผู้รับผิดชอบโครงการ นางสาวธัญลักษณ์ ดีปินตา



4. การศึกษาสมบัติดินและความหลากหลายทางชีวภาพใน ดินในเขตพื้นที่ปลูกพืชเศรษฐกิจส้มโอใน พื้นที่อำเภอเวียงแก่น จังหวัดเชียงราย (ปี 2568 - 2569) ผู้รับผิดชอบโครงการ นางสาวมยุรี ปลอดภัย



5. ศึกษาผลกระทบของการเปลี่ยนแปลงสภาพภูมิอากาศ และการจัดระบบอนุรักษ์ดินและน้ำ ที่มีต่อ สมบัติอุทก วิทยาดินบางประการ ในพื้นที่ลุ่มน้ำน้ำแม่เงาว แม่ น้ำโขง ส่วนที่ 2 ลุ่มน้ำโขงเหนือ จังหวัด เชียงราย (ปี 2568 - 2569) ผู้รับผิดชอบโครงการ นางสุนีย์รัตน์ โลหะโชติ



## งานส่งเสริมการปลูกหญ้าแฝก (แฝกเพื่อแจกจ่าย)

จำนวน 350,000 กกล้า



กลุ่มวิชาการเพื่อการพัฒนาที่ดิน สำนักงานพัฒนาที่ดินเขต 7 ได้ดำเนินการส่งเสริมการปลูกหญ้าแฝก เพื่อแจกจ่ายกล้าพันธุ์ จำนวน 350,000 กกล้า เพื่อส่งเสริมให้ประชาชนและเกษตรกรปลูกหญ้าแฝกเพื่ออนุรักษ์ดิน และน้ำ ป้องกันการชะล้างพังทลายของดิน และช่วยฟื้นฟูสภาพแวดล้อม โดยแนวหญ้าแฝกส่วนที่เหนือดินจะช่วยชะลอความเร็วของน้ำ ช่วยลดการกัดเซาะน้ำซึมลงไปที่ดินได้มากขึ้น ช่วยกักเก็บตะกอนดินที่ไหลมาจากด้านบนไม่ให้ไปตกตะกอนในแหล่งน้ำ ซึ่งจะช่วยให้ดินไม่ไหลถูกชะล้างพังทลายได้ง่าย จึงช่วยป้องกันการชะล้างพังทลายของดิน ช่วยฟื้นฟูดินเสื่อมโทรม และบรรเทาโลกร้อนได้เป็นอย่างดี



## งานสำรวจออกแบบล่องหน้าและงานจัดระบบอนุรักษ์ดินและน้ำ



กลุ่มวิชาการเพื่อการพัฒนาที่ดิน สำนักงานพัฒนาที่ดินเขต 7 ร่วมดำเนินงานสำรวจออกแบบล่องหน้า โครงการจัดระบบอนุรักษ์ดินและน้ำ ในพื้นที่จังหวัดเชียงราย พะเยา แพร่ และน่าน เพื่อกำหนดแนวทางและมาตรการอนุรักษ์ดินและน้ำที่เหมาะสมกับพื้นที่ และพื้นที่เกษตรกรได้รับการอนุรักษ์ดินและน้ำและฟื้นฟู ทำให้มีความอุดมสมบูรณ์สามารถเพิ่มผลผลิตได้อย่างต่อเนื่อง และใช้ประโยชน์ที่ดินได้อย่างยั่งยืน



## งานสนับสนุนวิชาการและปัจจัยการผลิตทางการเกษตร (สารเร่งซูเปอร์ พด.)



กลุ่มวิชาการเพื่อการพัฒนาที่ดิน ดำเนินการแจกจ่ายสารเร่งซูเปอร์ พด.1 พด.2 พด.3 พด.6 และ พด.7 ให้แก่เกษตรกรและประชาชนที่สนใจ เพื่อส่งเสริมการใช้สารอินทรีย์ ลดการใช้สารเคมีทางการเกษตร ช่วยเพิ่มอินทรีย์วัตถุในดิน เพิ่มความร่วนซุย ปรับปรุงโครงสร้างดิน ทำให้ดินอุ้มน้ำได้ดีขึ้น เหมาะต่อการปลูกพืชในระยะยาว เมื่อดินมีความอุดมสมบูรณ์มากขึ้น พืชจะสามารถดูดซึมธาตุอาหารได้ดี ส่งผลต่อผลผลิตที่สูงขึ้นและคุณภาพที่ดีขึ้น ส่งเสริมเกษตรกรยั่งยืนตามแนวทางเศรษฐกิจพอเพียง



งานตรวจติดตามผลการดำเนินงานระดับผลลัพธ์ (outcome) ตามแนวทางการตรวจราชการ  
ตามคำรับรองการปฏิบัติราชการระดับหน่วยงาน (IPA)  
เชิงผลสัมฤทธิ์ของสำนักงานพัฒนาที่ดินเขต 7 ประจำปีงบประมาณ พ.ศ. 2567

กลุ่มวิชาการเพื่อการพัฒนาที่ดิน ร่วมตรวจติดตามผลการดำเนินงานระดับผลลัพธ์ (outcome) ตามแนวทางการตรวจราชการตามคำรับรองการปฏิบัติราชการระดับหน่วยงาน (IPA) เชิงผลสัมฤทธิ์ของสำนักงานพัฒนาที่ดินเขต 7 ประจำปีงบประมาณ พ.ศ. 2568 ในภาพรวมของ สพข.7 จำนวน 48 กิจกรรม จากเกษตรกร หมอดินอาสา และเจ้าหน้าที่ที่เกี่ยวข้อง โดยใช้แบบสัมภาษณ์ เพื่อให้ทราบถึงผลการดำเนินงานของกรมพัฒนาที่ดิน ในระดับผลผลิต (output) ตัวชี้วัดเชิงปริมาณของโครงการ/กิจกรรม และผลลัพธ์ (outcome) ตัวชี้วัดเชิงคุณภาพ ของโครงการ/กิจกรรม และเพื่อทราบปัญหา อุปสรรค และข้อเสนอแนะจากเกษตรกรผู้รับประโยชน์และเจ้าหน้าที่ ผู้ปฏิบัติงานสามารถนำข้อมูลไปใช้ในการปรับปรุง พัฒนาโครงการ/กิจกรรม ให้มีประสิทธิภาพและเกิดประสิทธิผลต่อไป



## โครงการหมู่บ้านปลอดขยะอินทรีย์ต้นแบบ (Zero Waste)



กลุ่มวิชาการเพื่อการพัฒนาที่ดิน สำนักงานพัฒนาที่ดินเขต 7 ร่วมดำเนินงานติดตามหมู่บ้านปลอดขยะอินทรีย์ต้นแบบ ปีงบประมาณ 2568 จังหวัดน่าน แพร่ พะเยา และเชียงราย เพื่อส่งเสริมให้หมอดินอาสาและกลุ่มเกษตรกรเครือข่ายหมอดินอาสา นำวัสดุเหลือใช้ทางการเกษตร และขยะอินทรีย์ มาผลิตเป็นปุ๋ยหมักเพื่อลดขยะอินทรีย์เป็นการช่วยรักษาสิ่งแวดล้อม และทดแทนปุ๋ยเคมีลดต้นทุนการผลิต เป็นการนำเศษขยะในหมู่บ้านมาหมุนเวียนให้เกิดประโยชน์ด้วยเทคโนโลยีกรมพัฒนาที่ดินตามหลักการของ BCG นอกจากนี้เป็นการพัฒนาพื้นที่การเกษตรของตนเอง และเป็นต้นแบบในการจัดการวัสดุขยะอินทรีย์

### จังหวัดแพร่: บ้านจำหวย หมู่ 5 ต.ไผ่โทน อ.ร้องกวาง จ.แพร่



### จังหวัดน่าน: บ้านใหม่สันติสุข หมู่ 2 ต.น้ำเกี๋ยน อ.ภูเพียง จ.น่าน



จังหวัดพะเยา: บ้านป่าสักร่องห้า ม. 13 ต.บ้านต๋อม อ.เมืองพะเยา จ.พะเยา



จังหวัดพะเยา: บ้านป่าสัก หมู่ 2 ต.ป่าจ๋ิว อ.เวียง





## โครงการสร้างมูลค่าเพิ่มจากวัสดุเหลือใช้ทางการเกษตร

กลุ่มวิชาการเพื่อการพัฒนาที่ดิน สำนักงานพัฒนาที่ดินเขต 7 ร่วมดำเนินงานสัมมนาเกษตรกรและติดตามประเมินชนิด ปริมาณ และคุณภาพวัสดุเหลือใช้ทางการเกษตร ในพื้นที่เป้าหมาย 4 จังหวัด ได้แก่ แพร่ น่าน พะเยา และเชียงราย รวมจำนวน 13 ตำบล และดำเนินการถอดบทเรียนตำบลต้นแบบ เพื่อรวบรวมแนวคิด และแนวทางการบริหารจัดการวัสดุเหลือใช้เพื่อสร้างมูลค่าเพิ่มวัสดุเหลือใช้ในพื้นที่ต้นแบบที่ได้รับคัดเลือกเป็นตัวแทนของจังหวัด จำนวน 4 ตำบล เพื่อบริหารและจัดการวัสดุเหลือใช้ทางการเกษตรและการปรับปรุงบำรุงดินด้วยเทคโนโลยีชีวภาพให้มีมูลค่าเพิ่มขึ้น และเกิดการหมุนเวียนทรัพยากรธรรมชาติและสิ่งแวดล้อม

### จังหวัดแพร่: ต.แม่จ๊ว อ.เด่นชัย จ.แพร่



### จังหวัดน่าน: ต.และ อ.ทุ่งช้าง จ.น่าน



จังหวัดพะเยา: บ้านร่องห้าป่าสัก ม.13 ต.บ้านต๋อน



จังหวัดพะเยา: ต.ป่าจั่ว อ.เวียงป่าเป้า จ.เชียงราย





สรุปภาพรวมผลการดำเนินงาน กลุ่มวางแผนการใช้ที่ดิน ประจำปีงบประมาณ พ.ศ. 2568

งาน/กิจกรรม/โครงการ	หน่วยนับ	ผลงาน
1. การจัดทำข้อมูลเพื่อสนับสนุนแผนการใช้ที่ดินระดับพื้นที่	ไร่	13,900
2. โครงการ LDN Implement เก็บตัวอย่างดินเพื่อประเมินตัวชี้วัด 3 ตัว และเก็บข้อมูลเพื่อจัดทำ Soil Profile พื้นที่จังหวัดพะเยา	ไร่	1,700
3. โครงการบริหารจัดการที่ดินในพื้นที่เกษตรกรรม เพื่อเข้าสู่ความเป็นกลางทางคาร์บอน พื้นที่จังหวัดเชียงราย	ไร่	1,000
4. การพัฒนาและบริการเทคโนโลยีการสำรวจและการจัดทำแผนที่	แผ่น	400
5. โครงการบริหารจัดการทรัพยากรดินระดับตำบล กิจกรรมการบริหารจัดการทรัพยากรดินระดับตำบล	ตำบล	40
6. การสำรวจออกแบบระบบอนุรักษ์ดินและน้ำล่วงหน้า ปีงบประมาณ 2568		
6.1 โครงการอันเนื่องมาจากพระราชดำริ	ไร่	1,900
6.2 โครงการรักษาน้ำเพื่อพระแม่ของแผ่นดิน	ไร่	1,000
6.3 โครงการพัฒนาที่ดินบนพื้นที่สูง	ไร่	735
6.4 โครงการพัฒนาที่สูงแบบโครงการหลวง	ไร่	1,500
6.5 โครงการจัดทำระบบอนุรักษ์ดินและน้ำ ในพื้นที่ กลุ่มตอน	ไร่	14,500
7. โครงการ LDN Implement พื้นที่จังหวัดพะเยา เก็บตัวอย่างดินเพื่อประเมินตัวชี้วัด 3 ตัว และเก็บข้อมูลเพื่อจัดทำ Soil Profile	ไร่	1,700



ประมวลภาพผลการดำเนินงาน กลุ่มวางแผนการใช้ที่ดิน  
ประจำปีงบประมาณ พ.ศ. 2568

กิจกรรมการสำรวจออกแบบระบบอนุรักษ์ดินและน้ำล่งหน้า (สำรวจดินและสภาพการใช้ที่ดิน)



## กิจกรรมการสำรวจข้อมูลเศรษฐกิจและสังคม



# โครงการจัดทำเป้าหมายและตัวชี้วัดความสมดุลของการจัดการทรัพยากรที่ดินในระดับพื้นที่ (LDN)

## 1. จังหวัดแพร่



## 2. จังหวัดพะเยา



โครงการการกักเก็บคาร์บอนในพื้นที่เกษตรกรรม ภายใต้แนวทางเกษตรกรรมยั่งยืน  
พื้นที่จังหวัดเชียงราย



สรุปภาพรวมผลการดำเนินงาน กลุ่มสำรวจเพื่อการทำแผนที่ ประจำปีงบประมาณ พ.ศ. 2568

งาน/กิจกรรม/โครงการ	หน่วยนับ	ผลงาน
1. โครงการพัฒนาพื้นที่สูงแบบโครงการหลวง ปีงบประมาณ 2568	ไร่	1,420
2. โครงการเขตพัฒนาที่ดิน งานจัดระบบอนุรักษ์ดินและน้ำ (ลุ่ม-ดอน) ปีงบประมาณ 2568	ไร่	4,320
3. โครงการพัฒนาที่ดินชุมชนบนพื้นที่สูง ปีงบประมาณ 2568	ไร่	660
4. โครงการจัดระบบอนุรักษ์ดินและน้ำในพื้นที่เสี่ยงภัยพิบัติทางการเกษตร ปีงบประมาณ 2568	ไร่	2,000
5. โครงการพัฒนาคุณภาพดินในพื้นที่จัดการปัญหาที่ดินทำกิน (คทช.) ปีงบประมาณ 2568	ไร่	1,450
6. โครงการบริหารจัดการการผลิตสินค้าเกษตรตามแผนที่เกษตรเพื่อการบริหารจัดการเชิงรุก (Agri-Map) ปีงบประมาณ 2568	ไร่	3,200
7. โครงการพระราชดำริ ปีงบประมาณ 2568	ไร่	1,900
8. โครงการรักษน้ำเพื่อพระแม่ของแผ่นดิน ปีงบประมาณ 2568	ไร่	900
9. ระบบท่อส่งน้ำในโครงการพัฒนาพื้นที่สูงแบบโครงการหลวง ปีงบประมาณ 2568	เมตร	10,400
10. โครงการจัดทำแผนที่เพื่อการบริหารทรัพยากรธรรมชาติและทรัพย์สินของกระทรวงเกษตรและสหกรณ์ ปีงบประมาณ 2568	จุด	39
11. งานพิสูจน์เขตป่าไม้ถาวรผ่านสำนักเทคโนโลยีการสำรวจและแผนที่กรมพัฒนาที่ดิน	ราย	870

ประมวลภาพผลการดำเนินงาน กลุ่มสำรวจเพื่อการทำแผนที่  
ประจำปีงบประมาณ พ.ศ. 2568

งานสำรวจออกแบบ เขียนแบบ และควบคุมโครงการระบบท่อส่งน้ำ  
ในโครงการพัฒนาพื้นที่สูงแบบโครงการหลวงและโครงการอื่นๆ



โครงการจัดทำแผนที่เพื่อการบริหารทรัพยากรธรรมชาติ  
และทรัพย์สินของกระทรวงเกษตรและสหกรณ์





สรุปภาพรวมผลการดำเนินงาน กลุ่มวิเคราะห์ดิน ประจำปีงบประมาณ พ.ศ. 2568

กิจกรรม	หน่วยนับ	ผลงาน
กิจกรรมหลักที่ 6 การบริหารจัดการดินและวิเคราะห์ดินทางห้องปฏิบัติการ		
6.2 การบริการวิเคราะห์ดินและคำแนะนำการจัดการดิน น้ำ ปุ๋ย และสิ่งปรับปรุงดินทางห้องปฏิบัติการ	ตัวอย่าง	1,000
6.2.1 วิเคราะห์ตัวอย่างดิน น้ำ ปุ๋ย และสิ่งปรับปรุงดินในห้องปฏิบัติการ		
6.3 หน่วยวิเคราะห์ดินเคลื่อนที่ (Mobile Unit)	ตัวอย่าง	1,800
6.3.1 วิเคราะห์ดินทางห้องปฏิบัติการเคลื่อนที่		
โครงการ ส่งเสริมและพัฒนาอาชีพเพื่อแก้ไขปัญหาที่ดินทำกินของเกษตรกร		
กิจกรรม พัฒนาคุณภาพดินในพื้นที่จัดการปัญหาที่ดินทำกิน	ตัวอย่าง	340
- จังหวัดเชียงราย	ตัวอย่าง	29
- จังหวัดน่าน	ตัวอย่าง	197
- จังหวัดพะเยา	ตัวอย่าง	114
พัฒนาคุณภาพดินในระบบส่งเสริมเกษตรแบบแปลงใหญ่		
โครงการระบบส่งเสริมเกษตรแบบแปลงใหญ่ ปี 2568 (พื้นที่เป้าหมายกรมส่งเสริมการเกษตร)	ตัวอย่าง	280
- จังหวัดเชียงราย	ตัวอย่าง	32
- จังหวัดน่าน	ตัวอย่าง	104
- จังหวัดพะเยา	ตัวอย่าง	32
- จังหวัดแพร่	ตัวอย่าง	112
โครงการระบบส่งเสริมเกษตรแบบแปลงใหญ่ ปี 2568 (พื้นที่เป้าหมายกรมการข้าว)	ตัวอย่าง	44
- จังหวัดเชียงราย	ตัวอย่าง	16
- จังหวัดน่าน	ตัวอย่าง	6
- จังหวัดพะเยา	ตัวอย่าง	18
- จังหวัดแพร่	ตัวอย่าง	4

ประมวลภาพผลการดำเนินงาน กลุ่มวิเคราะห์ดิน  
ประจำปีงบประมาณ พ.ศ. 2568

การบริการวิเคราะห์ดินและคำแนะนำการจัดการดิน น้ำ พืช และสิ่งปรับปรุงดิน  
ทางห้องปฏิบัติการ

วิเคราะห์ตัวอย่างดิน น้ำ พืช และสิ่งปรับปรุงดินในห้องปฏิบัติการ



## หน่วยวิเคราะห์ดินเคลื่อนที่ (Mobile Unit)

### วิเคราะห์ดินทางห้องปฏิบัติการเคลื่อนที่

2.1 แนะนำการใช้ NPK test kit กับ pH test kit ให้แก่เจ้าหน้าที่ทหารพันธุ์ดี ณ ฐานปฏิบัติการแสงเพ็ญ ตำบลฝายแก้ว อำเภอภูเพียง จังหวัดน่าน



2.2 ร่วมจัดนิทรรศการงานวันดินโลก ประจำปี 2568 กับสถานีพัฒนาที่ดินน่านให้ความรู้ด้านการวิเคราะห์ดิน พร้อมทั้งแนะนำการใช้ชุดตรวจสอบดินอย่างง่าย (test kit)



### 2.3 วิทยากรให้ความรู้ อบรมการใช้ปุ๋ยตามค่าวิเคราะห์ดิน จัดโดยการยางแห่งประเทศไทย



## 2.4 ร่วมจัดนิทรรศการ คลินิกเกษตรเคลื่อนที่ในพระราชานุเคราะห์ อำเภอคลอง จังหวัดแพร่



2.5 อบรมหมอดิน โครงการพัฒนาระบบติดตามข้อมูลคุณภาพดินระดับประเทศ (หมอดินตรวจดิน)  
ณ สถานีพัฒนาที่ดินน่าน



งานอื่นๆ ที่ได้รับมอบหมาย



2. วันอังคารที่ 1 กรกฎาคม พ.ศ. 2568 ร่วมจัดอบรม หลักสูตร “นักพัฒนาดิน” ของสถาบันส่งเสริมและ  
พัฒนากิจกรรมปิดทองหลังพระสืบสานแนวพระราชดำริ สถานีพัฒนาที่ดินน่าน



3. วันที่ 6-9 กรกฎาคม พ.ศ. 2568 ประชุมเชิงปฏิบัติการเรื่อง “การสร้างมาตรฐานการวิเคราะห์ดินให้มีความสอดคล้องกันของประเทศไทยและการดำเนินงานด้านการจัดการสารเคมีและของเสียอันตรายจากห้องปฏิบัติการ”



4. วันเสาร์ที่ 2 สิงหาคม พ.ศ. 2568 ร่วมติดตามรัฐมนตรีว่าการเกษตรและสหกรณ์ และคณะ เปิดปฏิบัติการ  
เร่งฟื้นฟูพื้นที่น้ำท่วมขัง



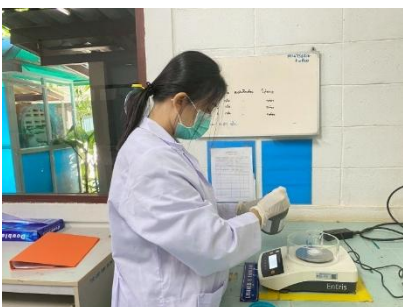
# ● สถานีพัฒนาที่ดินน่าน/เชียงราย/แพร่/พะเยา

ประมวลภาพผลการดำเนินงาน สถานีพัฒนาที่ดินน่าน เชียงราย แพร่ และ พะเยา  
ประจำปีงบประมาณ พ.ศ. 2568

## กิจกรรมหลักที่ 5 ส่งเสริมและพัฒนาเทคโนโลยีชีวภาพทางดิน



## กิจกรรมหลักที่ 6 การบริหารจัดการดินและวิเคราะห์ดินทางห้องปฏิบัติการ



กิจกรรมหลักที่ 7 การยกระดับการพัฒนาหมอดินอาสาเพื่อมีส่วนร่วม  
และศูนย์ปฏิบัติการพัฒนาที่ดิน



กิจกรรมหลักที่ 9 ปรับปรุงคุณภาพดินในพื้นที่ดินปัญหา



กิจกรรมหลักที่ 10 ฟื้นฟูและป้องกันการชะล้างพังทลายของดิน



กิจกรรมหลักที่ 11 ส่งเสริมการใช้สารอินทรีย์ลดการใช้สารเคมีทางการเกษตร



กิจกรรมหลักที่ 12 ธนาคารปุ๋ยอินทรีย์



กิจกรรมหลักที่ 13 การก่อสร้างแหล่งน้ำในไร่นานอกเขตชลประทาน



กิจกรรมหลักที่ 14 พัฒนาที่ดินเพื่อสนับสนุนการปรับเปลี่ยนการผลิตในพื้นที่ไม่  
เหมาะสมตาม Agri - Map



กิจกรรมหลักที่ 15 พัฒนาคุณภาพดินในระบบส่งเสริมการเกษตรแบบแปลงใหญ่



กิจกรรมหลักที่ 17 ส่งเสริมเกษตรกรผู้ผลิตเกษตรอินทรีย์ด้วยระบบการรับรองแบบมีส่วนร่วม (PGS)



กิจกรรมหลักที่ 18 การบริหารจัดการทรัพยากรดินระดับตำบล



กิจกรรมหลักที่ 19 การอนุรักษ์พัฒนาที่ดินในพื้นที่เขตพัฒนาที่ดินลุ่มน้ำ



กิจกรรมหลักที่ 20 พัฒนาพื้นที่เฉพาะ



กิจกรรมหลักที่ 21 เพิ่มประสิทธิภาพการใช้ประโยชน์ที่ดินในพื้นที่โครงการ  
1 ตำบล 1 กลุ่มเกษตรกรทฤษฎีใหม่



# กิจกรรมหลักที่ 22 ปรับรูปที่ดินและจัดทำระบบกระจายน้ำ



กิจกรรมหลักที่ 26 สร้างมูลค่าเพิ่มจากวัสดุเหลือใช้ทางการเกษตร

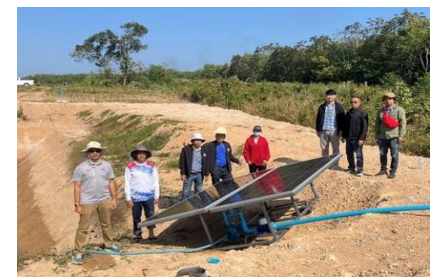


กิจกรรมหลักที่ 27 ปรับปรุงซ่อมแซมงานพัฒนาแหล่งน้ำขนาดเล็ก เพื่อถ่ายโอนภารกิจด้านโครงสร้างพื้นฐาน





กิจกรรมหลักที่ 37 การบริหารจัดการดินและน้ำทั้งบนดินและใต้ดินในพื้นที่เสี่ยงภัยแล้ง  
เพื่อเพิ่มศักยภาพการผลิตของเกษตรกร



# กิจกรรมหลักที่ 39 พัฒนาพื้นที่สูงอย่างยั่งยืน



กิจกรรมหลักที่ 40 ส่งเสริมการดำเนินงานอันเนื่องมาจากพระราชดำริ



# กิจกรรมหลักที่ 42 การพัฒนาคุณภาพดินในพื้นที่จัดการปัญหาที่ดินทำกิน



กิจกรรมหลักที่ 41 พัฒนาเทคโนโลยีการพัฒนาที่ดินในศูนย์เรียนรู้การเพิ่ม  
ประสิทธิภาพการผลิตสินค้าเกษตร/



กิจกรรมหลักที่ 45 การจัดการความเสื่อมโทรมของที่ดินด้วยแนวคิดความสมดุลของ  
การจัดการทรัพยากรที่ดิน (Land Degradation Neutrality : LDN)





# คณะผู้จัดทำ

## ที่ปรึกษา

นายเอนก ดิพรมงคล

ผู้อำนวยการสำนักงานพัฒนาที่ดินเขต 7

## บรรณาธิการ

นางสุนีย์รัตน์ โลหะโชติ

นางเรืองรอง ออนตะไคร้

นางสาวสะแกวัลย์ คันระเรศย์

นางสาวบุญญาพร พรหมานนท์

ผู้อำนวยการกลุ่มวิชาการเพื่อการพัฒนาที่ดิน

นักวิชาการเกษตรชำนาญการพิเศษ

นักวิชาการเกษตรปฏิบัติการ

เจ้าหน้าที่บริหารงานทั่วไป

# ค่านิยมองค์กร

## TEAM For Soils ทีมดี ดินดี



**Teamwork**  
สร้างทีม



**Energetic**  
ทำงานเชิงรุกอย่างมีพลัง



**Agile**  
คล่องแคล่ว



**Move Forward**  
มุ่งสู่เป้าหมายเดียวกัน

