



รายงานประจำปี

สำนักเทคโนโลยีการสำรวจและทำแผนที่
กรมพัฒนาที่ดิน

ประจำปีงบประมาณ

2567



สารบัญ

คำนำ	1
ประวัติความเป็นมา	2
วิสัยทัศน์	3
อำนาจ/หน้าที่	3
ทำเนียบผู้บริหาร	4
โครงสร้างการบริหารงาน	5-10
โครงสร้างหน่วยงาน	6
คณะผู้บริหาร	7
อัตรากำลัง	10
ผลงานสำคัญที่ผ่านมา	11-22
ผลการดำเนินงานสำคัญตามพันธกิจ	23-50
การใช้จ่ายงบประมาณ ปี 2567	24
การดำเนินงานโครงการปี 2567	24
กิจกรรมเนื่องในวาระและโอกาสต่าง ๆ	51-55
คณะผู้จัดทำ	56
ติดต่อหน่วยงาน	57

คำนำ

สำนักเทคโนโลยีการสำรวจและทำแผนที่ (สสผ.) มีบทบาทสำคัญด้านการสำรวจ ตรวจสอบ วิเคราะห์ ปรับปรุง จัดทำ และบริการแผนที่และข้อมูลทางแผนที่ ให้แก่หน่วยงานต่าง ๆ ภายในกรมพัฒนาที่ดิน ส่วนกลาง ส่วนภูมิภาค และหน่วยงานอื่น ๆ ทั่วประเทศ รวมทั้งศึกษา วิจัย เพื่อพัฒนาเทคโนโลยีและกำหนดมาตรฐาน การสำรวจและทำแผนที่ สนับสนุนงานด้านการพัฒนาที่ดิน ให้เป็นไปอย่างมีประสิทธิภาพและเกิดประโยชน์สูงสุด

รายงานประจำปี 2567 ของสำนักเทคโนโลยีการสำรวจและทำแผนที่ ฉบับนี้ ได้รวบรวม ข้อมูลเพื่อเผยแพร่ ประชาสัมพันธ์ และนำเสนอภาพรวมองค์กร ผลการดำเนินงานตามพันธกิจที่สำคัญ ผลการใช้จ่ายงบประมาณ และกิจกรรมในรอบปีที่ผ่านมา สะท้อนถึงความมุ่งมั่นและตั้งใจของบุคลากร สสผ. ที่ร่วมมือ ร่วมใจ ก้าวข้ามเคลือบและดำเนินงานโดยมุ่งผลสัมฤทธิ์เป็นสำคัญ ภายใต้กรอบแนวคิด และวิถีปฏิบัติ TEAM For Soils : ทีมดี ดินดี

สำนักเทคโนโลยีการสำรวจและทำแผนที่ หวังเป็นอย่างยิ่งว่า รายงานฯ ฉบับนี้ จะเป็น ประโยชน์ต่อหน่วยงาน นักวิชาการ หรือผู้ที่สนใจ สามารถนำไปปรับใช้เป็นข้อมูลทางวิชาการเพื่อ ประโยชน์ในการดำเนินงานด้านการพัฒนาที่ดินต่อไป

ประวัติความเป็นมา

สำนักเทคโนโลยีการสำรวจและทำแผนที่ เดิมคือ “กองจำแนกที่ดิน” เป็นส่วนงานที่ตั้งขึ้นตั้งแต่กรมพัฒนาที่ดินได้รับการสถาปนา เมื่อวันที่ 23 พฤษภาคม พ.ศ.2506 สังกัดกระทรวงพัฒนาการแห่งชาติ โดยได้รับมอบหมายให้ดำเนินการสำรวจจำแนกประเภทที่ดินอย่างกว้าง เพื่อทำแผนที่แสดงลักษณะของดินและที่ดินแต่ละประเภทโดยละเอียด

ต่อมาในปี พ.ศ.2516 ได้ยุบกระทรวงพัฒนาการแห่งชาติ และได้มีการแบ่งส่วนราชการใหม่ โดยประกาศคณะปฏิวัติให้อิonomicพัฒนาที่ดินมาสังกัดกระทรวงเกษตรและสหกรณ์ ซึ่งตรงกับแผนพัฒนาเศรษฐกิจและสังคมแห่งชาติฉบับที่ 3 (พ.ศ.2515-2519) โดยมีภารกิจและหน้าที่ในการจำแนกสมรรถนะที่ดินและวินิจฉัยคุณภาพของดิน ตลอดจนสำรวจสภาพการใช้ที่ดิน ลักษณะการถือครองที่ดิน และการจำแนกประเภทที่ดิน เพื่อควบคุมและวางแผนการใช้ที่ดินให้เป็นไปตามนโยบายของประเทศ

ต่อมาในปี พ.ศ. 2527 ได้มีการออกพระราชกฤษฎีกา แบ่งส่วนราชการของกรมพัฒนาที่ดิน กระทรวงเกษตรและสหกรณ์ เพื่อให้สอดคล้องกับพระราชบัญญัติพัฒนาที่ดิน พ.ศ.2526 กองจำแนกที่ดิน จึงเปลี่ยนชื่อเป็น “กองแผนที่และการพิมพ์” มีหน้าที่ในการสำรวจทำแผนที่การถือครองที่ดิน แผนที่ระดับและขอบเขตกับแผนที่ภูมิประเทศ ทั้งวิธีสำรวจภาคพื้นดินและวิธีรังวัดทำแผนที่จากภาพถ่ายทางอากาศ กำหนดระบบแผนที่และควบคุมมาตรฐานแผนที่ จัดทำแผนที่ต้นฉบับสมบูรณ์ทุกชนิดของกรมพัฒนาที่ดิน จัดพิมพ์แผนที่ รายงาน และเอกสารวิชาการต่าง ๆ ตลอดจนเป็นศูนย์กลางข้อมูลแผนที่จำแนกประเภทที่ดิน ตามมติคณะรัฐมนตรี

ต่อมา กระทรวงเกษตรและสหกรณ์ประกาศกฎกระทรวงแบ่งส่วนราชการกรมพัฒนาที่ดิน พ.ศ.2545 ซึ่งประกาศในราชกิจจานุเบกษา แบ่งออกเป็น 13 สำนักงาน 5 กอง 3 สำนัก และ 1 ศูนย์ โดยกองแผนที่และการพิมพ์ เปลี่ยนชื่อเป็น “กองแผนที่” มีอำนาจหน้าที่ ความรับผิดชอบในการจัดทำมาตรฐานของแผนที่ชนิดต่าง ๆ และการจำแนกประเภทที่ดินเพื่อเสนอต่อคณะรัฐมนตรีพิจารณาเห็นชอบ และต่อมาในปี 2555 กรมพัฒนาที่ดินได้ปรับปรุงส่วนราชการอีกครั้งหนึ่ง กองแผนที่จึงยกฐานะขึ้นเป็น “สำนักเทคโนโลยีการสำรวจและทำแผนที่” มีอำนาจหน้าที่ในการสำรวจ วิเคราะห์ และจัดทำแผนที่ถือครองที่ดินอย่างละเอียดเพื่อจัดทำสำมะโนที่ดินด้านเกษตรกรรม ปรับปรุง ผลิต และให้บริการแผนที่ภาพถ่ายและข้อมูลทางแผนที่ให้แก่หน่วยงานต่าง ๆ ทั่วประเทศ วิเคราะห์ และตรวจสอบที่ดินในเขตป่าไม้ถาวร เขตเขา ภูเขา และพื้นที่ที่มีความลาดชันเกินร้อยละ 35 รวมทั้งปรับปรุงแผนที่จำแนกที่ดิน โดยใช้แผนที่ภาพถ่ายเป็นแผนที่ฐาน และศึกษา วิจัย และพัฒนาเทคโนโลยีการสำรวจและทำแผนที่เพื่อกำหนดมาตรฐานการสำรวจและทำแผนที่ สำรวจ ตรวจสอบ ดูแลรักษา และซ่อมแซมโครงข่ายหมุดหลักฐานภาคพื้นดิน ของโครงการจัดทำแผนที่เพื่อการบริหารทรัพยากรธรรมชาติและทรัพย์สินของกระทรวงเกษตรและสหกรณ์ เพื่อให้สอดคล้องกับพระราชบัญญัติพัฒนาที่ดิน พ.ศ.2551 และมติคณะรัฐมนตรี เมื่อวันที่ 9 พฤษภาคม พ.ศ.2538



วิสัยทัศน์

“เป็นผู้นำด้านเทคโนโลยีการสำรวจและทำแผนที่
เพื่อการพัฒนาที่ดินอย่างยั่งยืน”

อำนาจ/หน้าที่

- สำรวจ วิเคราะห์ และจัดทำแผนที่ถือครองที่ดินอย่างละเอียด เพื่อจัดทำสำมะโนที่ดินด้านเกษตรกรรม
- ปรับปรุง ผลิต และให้บริการแผนที่ภาพถ่ายและข้อมูลทางแผนที่ ให้แก่หน่วยงานต่าง ๆ ทั่วประเทศ
- วิเคราะห์และตรวจสอบที่ดินในเขตป่าไม้ถาวร เขตเขา ภูเขา และพื้นที่ที่มีความลาดชันเกินร้อยละ 35 รวมทั้งปรับปรุงแผนที่จำแนกที่ดิน โดยใช้แผนที่ภาพถ่ายเป็นแผนที่ฐาน
- ศึกษา วิจัย และพัฒนาเทคโนโลยีการสำรวจและทำแผนที่ เพื่อการกำหนดมาตรฐานการสำรวจ และทำแผนที่
- สำรวจ ตรวจสอบ ดูแลรักษา และซ่อมแซมโครงข่ายหมุดหลักฐานภาคพื้นดินของกรมพัฒนาที่ดิน
- ปฏิบัติงานร่วมกับ หรือสนับสนุนการปฏิบัติงานของหน่วยงานอื่นที่เกี่ยวข้องหรือที่ได้รับมอบหมาย

ทำเนียบผู้บริหาร



ม.ล.จีรายุส เกษมสันต์
พ.ศ. -



นายทวีศักดิ์ กาญจนนก
พ.ศ.2533-2539



นายบรรเทิง ปิยะพันธ์
พ.ศ.2540-2542



นางวรรณรัตน์ โททอง
พ.ศ.2543-2547



นายบุญรักษ์ พัฒนนก
พ.ศ.2548-2555



นายวีระชัย กาญจนาลัย
พ.ศ.2556-2560



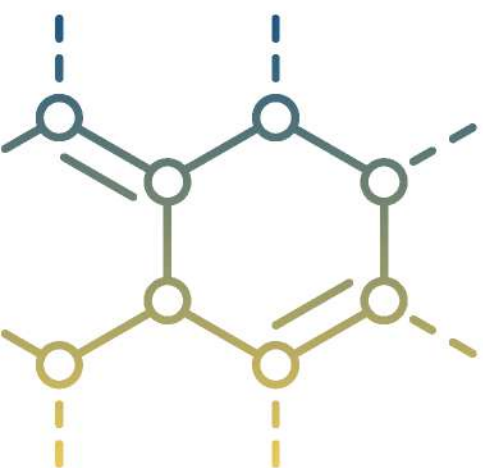
นางสาวนฤมล ชมแสง
พ.ศ.2561



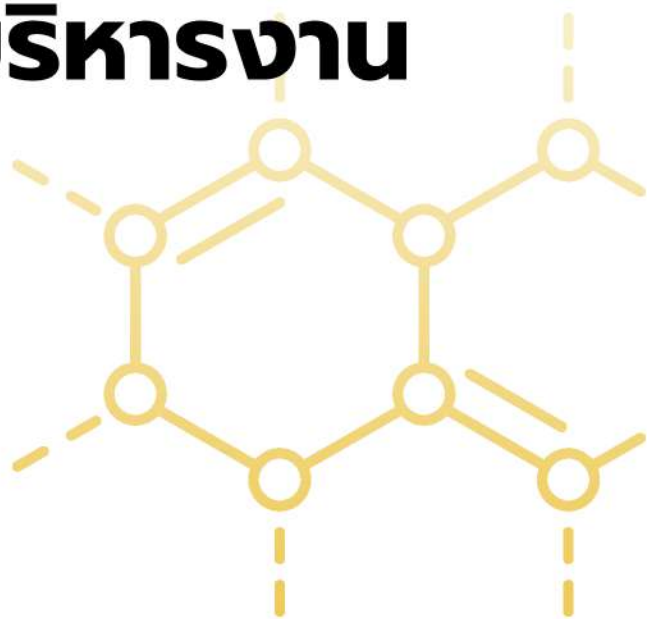
นายสมโสทธิ ดำเนินงาม
พ.ศ.2562-2566



นางสาวเกษร จำปา
พ.ศ.2567 - ปัจจุบัน



โครงสร้างการบริหารงาน



โครงสร้างหน่วยงาน

สำนักเทคโนโลยีการสำรวจและทำแผนที่

ผู้เชี่ยวชาญ

ฝ่ายบริหารทั่วไป

กลุ่มวิจัยและพัฒนาเทคโนโลยีการสำรวจและทำแผนที่ (วพ.)

กลุ่มสำรวจและผลิตแผนที่และภาพถ่ายที่ 1 (สพภ.1)

กลุ่มจัดการและบริการแผนที่และข้อมูลทางแผนที่ (กพท.)

กลุ่มสำรวจและผลิตแผนที่และภาพถ่ายที่ 2 (สพภ.2)

กลุ่มจำแนกประเภทที่ดิน (จกต.)

กลุ่มสำรวจและผลิตแผนที่และภาพถ่ายที่ 3 (สพภ.3)

คณะผู้บริหาร



นางสาวเกษร จำปา
ผู้อำนวยการ
สำนักเทคโนโลยีการสำรวจและทำแผนที่



นายราชวัลย์ กันภัย
ผู้เชี่ยวชาญ
ด้านสำรวจและทำแผนที่ภาพถ่าย

คณะผู้บริหาร (ต่อ)



นางอนงค์ ไล่เลิศ
หัวหน้าฝ่ายบริหารทั่วไป



นายมณฑล สุริยาประสิทธิ์
ผู้อำนวยการกลุ่มวิจัยและพัฒนา
เทคโนโลยีการสำรวจและทำแผนที่



ว่าที่ ร.ต.หญิงอรุณวตริฐ อิมสมบัติ
ผู้อำนวยการกลุ่มจัดการและบริการ
แผนที่และข้อมูลทางแผนที่



นางสาวศิริพรรณ ทิมทับ
ผู้อำนวยการ
กลุ่มจำแนกประเภทที่ดิน

คณะผู้บริหาร (ต่อ)



นางระพีพรรณ นโรปกรณ์
ผู้อำนวยการกลุ่มสำรวจ
และผลิตแผนที่และภาพถ่ายที่ 1



นางสาวกรวรรณ อางเลิศ
ผู้อำนวยการกลุ่มสำรวจ
และผลิตแผนที่และภาพถ่ายที่ 2



ว่าที่ ร.ต.อัครศิต นโรปกรณ์
ผู้อำนวยการกลุ่มสำรวจ
และผลิตแผนที่และภาพถ่ายที่ 3

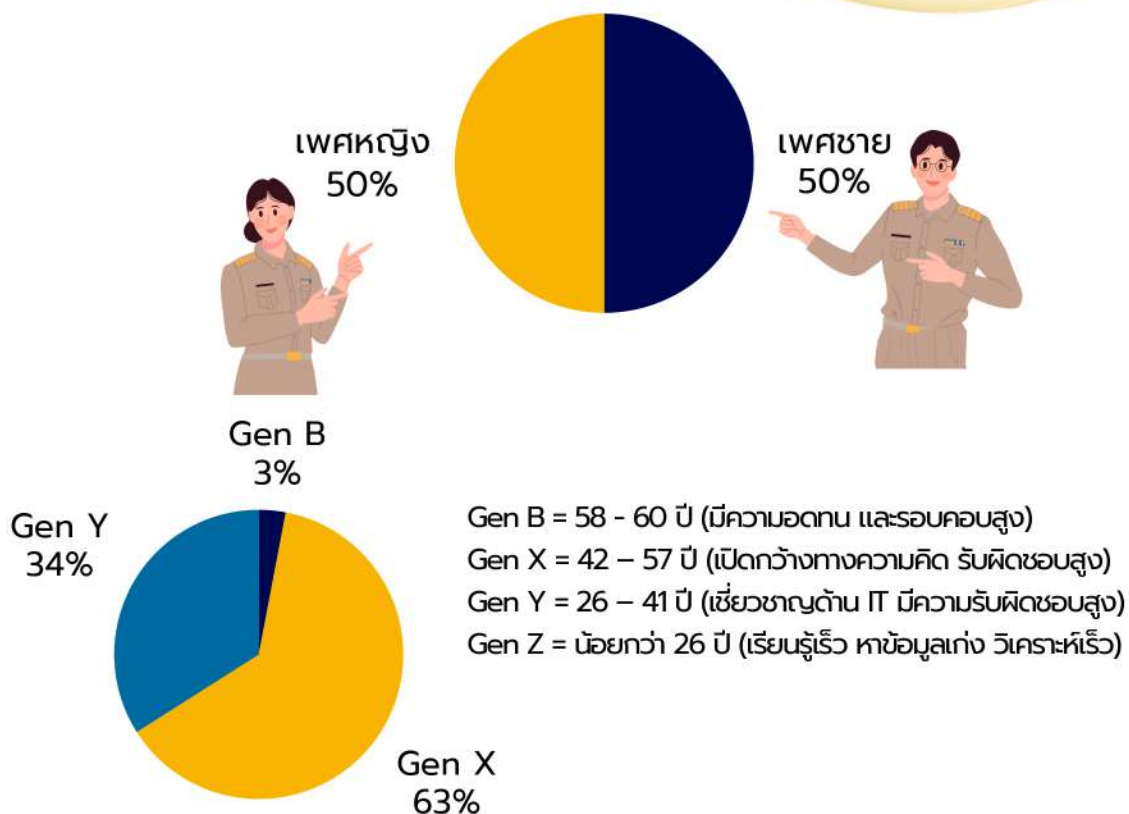
อัตรากำลัง

กรอบอัตรากำลังของ สสพ. รวม 62 อัตรา

ข้าราชการ	35	อัตรา
ลูกจ้างประจำ	3	อัตรา
พนักงานราชการ	24	อัตรา

กรอบอัตรากำลัง ณ ปัจจุบัน รวม 53 อัตรา

ข้าราชการ	33	อัตรา
ลูกจ้างประจำ	3	อัตรา
พนักงานราชการ	17	อัตรา

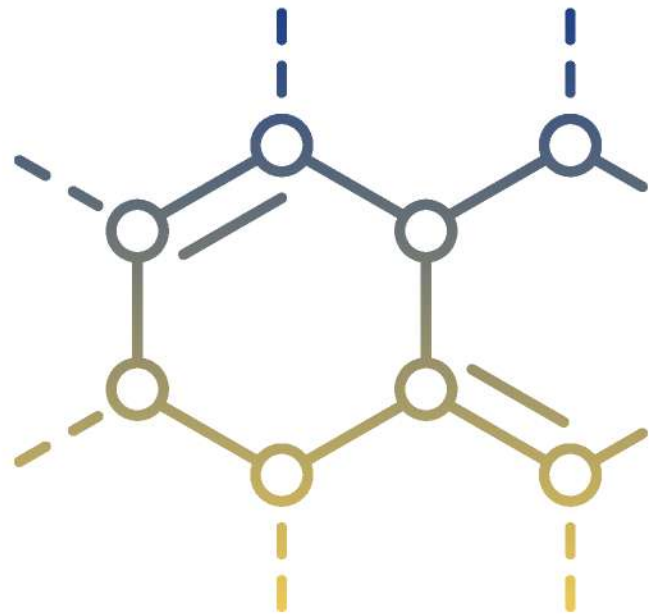


อัตราที่กำลังว่าง ณ ปัจจุบัน

ข้าราชการ	2	อัตรา
พนักงานราชการ	6	อัตรา



ผลงานสำคัญที่ผ่านมา



การสำรวจจำแนกประเภทที่ดิน

การสำรวจจำแนกประเภทที่ดิน เป็นการสำรวจและจำแนกพื้นที่ออกเป็น 2 ประเภท คือ 1) พื้นที่ที่รักษาไว้เป็นป่าไม้ถาวร เพื่อดำเนินการสงวนหรือเป็นอุทยานแห่งชาติ 2) พื้นที่จำแนกออกเพื่อเป็นที่จัดสรรหรือเพื่อใช้ประโยชน์อย่างอื่น โดยการจำแนกประเภทที่ดิน แบ่งเป็น 2 ช่วง คือ

ช่วงที่ 1 โครงการสำรวจจำแนกประเภทที่ดิน ในปี พ.ศ.2504-2509 โดยนำข้อมูลการถือครองและการใช้ประโยชน์ที่ดินของรัฐและเอกชนทั้งหมด ถ่ายทอดลงในระวางแผนที่ มาตราส่วน 1:1,000,000 และมาตราส่วน 1:250,000 เนื้อที่สำรวจประมาณ 206 ล้านไร่ โดยผลการจำแนกพื้นที่ที่รักษาไว้เป็นป่าไม้ถาวร เนื้อที่ประมาณ 174 ล้านไร่ และจำแนกเป็นที่จัดสรรหรือเพื่อใช้ประโยชน์อย่างอื่น เนื้อที่ประมาณ 32 ล้านไร่

ช่วงที่ 2 โครงการปรับปรุงการจำแนกประเภทที่ดิน ในปี พ.ศ.2525-2530 โดยดำเนินการสำรวจจำแนกประเภทที่ดินในพื้นที่ป่าไม้ถาวรนอกเขตป่าสงวนแห่งชาติ เขตอุทยานแห่งชาติ และเขตรักษาพันธุ์สัตว์ป่า เนื้อที่ประมาณ 30 ล้านไร่ โดยดำเนินการสำรวจจำแนกดิน การใช้ที่ดิน การถือครองที่ดิน และสถานะเศรษฐกิจและสังคม โดยใช้ภาพถ่ายทางอากาศเป็นข้อมูลประกอบการสำรวจภาคสนาม ผลจากการดำเนินการดังกล่าว จำแนกพื้นที่ที่รักษาไว้เป็นป่าไม้ถาวร เนื้อที่ประมาณ 18.3 ล้านไร่ และจำแนกพื้นที่เป็นที่ทำกินของราษฎรหรือใช้ประโยชน์อย่างอื่น เนื้อที่ประมาณ 11.7 ล้านไร่

ปัจจุบัน ได้มีการนำเทคโนโลยีภูมิสารสนเทศที่มีความทันสมัยและมีประสิทธิภาพมาประยุกต์ใช้ในการสำรวจจำแนกประเภทที่ดิน ตลอดจนรวบรวมและจัดทำข้อมูล ได้แก่ ข้อมูลความเหมาะสมของดิน ข้อมูลการใช้ที่ดิน ข้อมูลการถือครอง ข้อมูลคุณภาพชั้นลุ่มน้ำ ข้อมูลพื้นที่เขา ภูเขา ข้อมูลความลาดชัน รวมถึงข้อมูลแนวเขตที่ดินของรัฐอื่น ๆ เพื่อนำมาประมวลผลรวมกับการวิเคราะห์ข้อมูลภาพถ่ายทางอากาศและภาพถ่ายดาวเทียมที่มีความละเอียดสูงและการตรวจสอบภาคสนาม เพื่อให้เกิดความถูกต้อง ชัดเจน แม่นยำ ทันสมัย และสอดคล้องกับสภาพความเป็นจริงในพื้นที่ เป็นที่ยอมรับของทุกฝ่าย ลดปัญหาความขัดแย้งด้านที่ดิน ผลจากการดำเนินการดังกล่าว ส่งผลให้ประเทศไทยยังคงมีพื้นที่ป่าไม้ถาวร เนื้อที่ประมาณ 164 ล้านไร่



การสำรวจจำแนกประเภทที่ดิน สามารถแก้ไขปัญหาเรื่องที่ดินทำกินของประชาชน ควบคู่กับการอนุรักษ์ทรัพยากรธรรมชาติให้คงอยู่ ซึ่งจะนำไปสู่การบูรณาการในการบริหารจัดการเพื่อให้เกิดประโยชน์สูงสุด และสร้างความเป็นธรรม กระจายการถือครองที่ดิน ลดความเหลื่อมล้ำแก่ผู้มีส่วนได้ส่วนเสียภายในพื้นที่

การสำรวจทำแผนที่ถือครอง (การจัดทำสำมะโนที่ดิน)

ในปี พ.ศ.2506 เมื่อแรกเริ่มตั้งกองจำแนกที่ดิน หน้าที่สำคัญคือการสำรวจจำแนกประเภทที่ดินอย่างกว้าง ซึ่งสำรวจแล้วเสร็จในปี พ.ศ.2509 ต่อมาในปีงบประมาณ พ.ศ.2510 ได้มีการกำหนดให้กองจำแนกที่ดิน มีหน้าที่ในการสำรวจสำมะโนที่ดินและสำรวจจำแนกสมรรถนะที่ดิน

โดยในการทำสำมะโนที่ดินมีแนวคิดที่ว่าเมื่อได้ทำการสำรวจจำแนกที่ดิน ได้สำรวจทราบความอุดมสมบูรณ์กับความเหมาะสมของที่ดินที่จะนำไปใช้ประโยชน์ต่าง ๆ แล้ว จำเป็นต้องรวบรวมรายละเอียดขึ้นเพื่อจัดทำเป็นสำมะโนที่ดิน ซึ่งเป็นการนำการจำแนกที่ดินกับงานสมรรถนะของที่ดินมารวบรวมจัดทำแผนที่กับรายงานไว้เป็นหลักที่จะใช้เป็นข้อมูลพื้นฐานในการพัฒนาที่ดินต่อไป

รวมทั้งจะต้องไปทำการสำรวจรายละเอียดและข้อมูลเพิ่มเติมจากงานเดิมทั้งสอง อย่างที่ทำไว้ด้วย โดยการทำสำมะโนที่ดินจะได้ทำแผนที่ให้มีมาตราส่วนใหญ่ขึ้น โดยเฉพาะแผนที่ที่จะใช้เป็นแผนที่หลักควรเป็นแผนที่มาตราส่วน 1:8,000 หรือ 1:4,000 ซึ่งนอกจากแผนที่แล้วจะมีรายละเอียดต่าง ๆ เช่น แสดงสภาพการใช้ที่ดินที่ใช้ประโยชน์ในแง่ต่าง ๆ แสดงถึงความอุดมสมบูรณ์ หรือความบกพร่องของที่ดินแต่ละแห่ง รวมทั้งวิธีการแก้ไข แสดงขอบเขตการถือครองที่ดินแต่ละประเภท และเป็นรายเจ้าของ รวมทั้งผลิตผลหรือประโยชน์ที่ได้รับจากที่ดิน มีปริมาณเท่าใด จำนวนคนในครอบครัวที่ใช้ประโยชน์ที่ดินแต่ละแห่ง แสดงรายละเอียดว่าผู้ทำประโยชน์ในที่ดินแต่ละแปลงมีฐานะเป็นเจ้าของที่ดิน หรือฐานะเช่นไร แสดงกิจการที่ได้พัฒนาที่ดินแล้ว เช่น การชลประทาน การปรับปรุงบำรุงที่ดิน เส้นทาง คมนาคม ฯลฯ รวมทั้งแสดงลักษณะภูมิประเทศของที่ดินแต่ละแห่ง

ซึ่งในเวลาต่อมาเมื่อมีการปรับปรุงส่วนราชการในกรมพัฒนาที่ดิน งานสำรวจและทำแผนที่ การถือครองที่ดินได้เปลี่ยนรูปแบบเป็นการสำรวจเพื่อทำแผนที่และหาข้อมูลเกี่ยวกับการใช้ที่ดิน การถือครอง สิทธิการถือครอง การเช่า สภาพและลักษณะภูมิประเทศ เส้นทางคมนาคม แหล่งน้ำ และอื่น ๆ ที่เกี่ยวกับที่ดิน ซึ่งจะเป็ข้อมูลเบื้องต้นในการพิจารณาวางแผนการใช้ที่ดิน การพัฒนาที่ดิน การจัดหาที่รกร้างว่างเปล่า การปฏิรูปที่ดิน การบุกรุกเข้าถือครองในที่ดินของรัฐ เช่น ที่ป่าไม้ ที่สงวนหวงห้ามทางราชการ เป็นต้น โดยทำควบคู่กันไปกับการทำแผนที่ภูมิประเทศ

แต่ปัจจุบันด้วยความเจริญก้าวหน้าด้านเทคโนโลยีสารสนเทศ ส่งผลให้การสำรวจจัดทำแผนที่การถือครองที่ดินเพื่อการจัดทำสำมะโนที่ดินนั้น เน้นงานด้านการจัดทำฐานข้อมูล โดยนำเอาแผนที่ภาพถ่ายออร์โธรีซีซึ่งเป็นแผนที่ฐานของประเทศ นำมาซ้อนทับด้วยข้อมูลทางแผนที่ที่เกี่ยวข้องและนำเข้าสู่ระบบภูมิสารสนเทศที่แสดงรูปลักษณะทางภูมิศาสตร์และข้อมูลรายละเอียดหรือข้อมูลอธิบาย ในรูปแบบของแผนที่ ดังนั้นการดำเนินงานในปัจจุบัน สำนักเทคโนโลยีการสำรวจและทำแผนที่ ได้จัดทำโครงการสำรวจสำมะโนที่ดินเพื่อการพัฒนาที่ดินตามแผนการใช้ที่ดินระดับตำบลแบบบูรณาการสำหรับเป็นแนวทางการบริหารและการจัดการเชิงพื้นที่ โดยมีข้อพิจารณาจากข้อมูลสภาพพื้นที่ ความต้องการของชุมชน นโยบายด้านการเกษตรของรัฐ และท้องถิ่นในระดับต่าง ๆ ซึ่งสอดคล้องกับแผนพัฒนาการเกษตรของกระทรวงเกษตรและสหกรณ์ และแผนพัฒนาเศรษฐกิจและสังคมแห่งชาติ

การสำรวจและจัดทำแผนที่

การสำรวจและการทำแผนที่ ตามภาระหน้าที่ที่ได้รับมอบหมายตั้งแต่เป็นกองจำแนกที่ดิน ได้แก่ การสำรวจจำแนกที่ดินอย่างกว้าง การสำรวจจำแนกที่ดินอย่างละเอียด การสำรวจจัดทำแผนที่ภูมิประเทศ และขอบเขต การสำรวจทำแผนที่ถือครอง การสำรวจจำแนกสมรรถนะที่ดิน การสำรวจทดสอบและวินิจฉัยคุณภาพดิน การสำรวจและวางแผนการใช้ที่ดิน การสำรวจพื้นที่สองข้างทางหลวง ซึ่งแต่เดิมไม่ว่าจะเป็นการสำรวจเพื่อวัตถุประสงค์ใด เครื่องมือสำรวจจะพัฒนาจากกล้องสำรวจ Theodolite เป็นกล้อง Total Station แบบประมวลผลรวม สามารถแบ่งออกเป็น 3 วิธี ด้วยกันคือ

1. การสำรวจโดยวิธีการ Conventional Survey เป็นวิธีการสำรวจภาคสนาม โดยใช้กล้องสำรวจรังวัดมุมและระดับ (Theodolite & Leveling) ออกสำรวจโดยการวางผัง (Grid) ในพื้นที่ และเขียนเส้นชั้นความสูง (Contour Line) และขอบเขตงานด้วยมือ



2. การสำรวจทำแผนที่โดยวิธี Photogrammetric Survey เป็นวิธีที่จะทำการสำรวจภาคสนามเพื่อหาหมุดบังคับภาคพื้นดินและหมุดบังคับภาพ และนำภาพ (Dispositive) เข้าเครื่องเขียนแผนที่ (Stereo Plotter) ปรากฏเป็นต้นร่าง และนำมาวาดต้นฉบับด้วยมือ



3. การสำรวจทำแผนที่โดยวิธี Automated Mapping เป็นวิธีการสำรวจรังวัดด้วยกล้อง Total Station ทำการสำรวจภาคสนามและเก็บข้อมูลด้วย Data Collector นำเข้าข้อมูลด้วยคอมพิวเตอร์ผ่าน โปรแกรม (Software) ทำการประมวลผล และผลิตเป็นแผนที่ด้วยคอมพิวเตอร์ทั้งหมด



การสำรวจทำแผนที่ภูมิประเทศจากรูปถ่ายทางอากาศ (Photogrammetry)

การสำรวจและจัดทำแผนที่ภูมิประเทศ แต่เดิมเป็นการจัดทำควบคู่ไปกับการจัดทำแผนที่การถือครองที่ดิน โดยฝ่ายสำรวจแผนที่ภูมิประเทศ กองแผนที่และการพิมพ์มีหน้าที่สำรวจหาข้อมูลเพื่อทำแผนที่ระดับ แผนที่ขอบเขต และแผนที่ภูมิประเทศ โดยสร้างโครงข่ายหมุดหลักฐานทางแผนที่และระดับภาคพื้นดิน เพื่อบริการหน่วยงานต่าง ๆ ของกรมพัฒนาที่ดิน นำไปใช้เป็นแผนที่พื้นฐานในการวางแผนงาน ด้านการสำรวจและจัดทำแผนที่ดิน การวางแผนการใช้ที่ดิน การปรับปรุงบำรุงดิน การอนุรักษ์ดินและน้ำ และการพัฒนาแหล่งน้ำขนาดเล็ก

ในระยะเริ่มแรก (พ.ศ.2526-2542) ของการจัดทำและผลิตแผนที่ภูมิประเทศจากรูปถ่ายทางอากาศ ได้ดำเนินการเขียนแผนที่ต้นร่างแสดงรายละเอียดภูมิประเทศและเส้นชั้นความสูง โดยใช้เครื่องร่างแผนที่แบบอนาล็อก (Stereo Plotter : Kern PG 2) เครื่องร่างแผนที่กึ่งอัตโนมัติ (Wild : AG1) และเครื่องร่างแผนที่แบบกึ่งวิเคราะห์ (Wild : BC1)

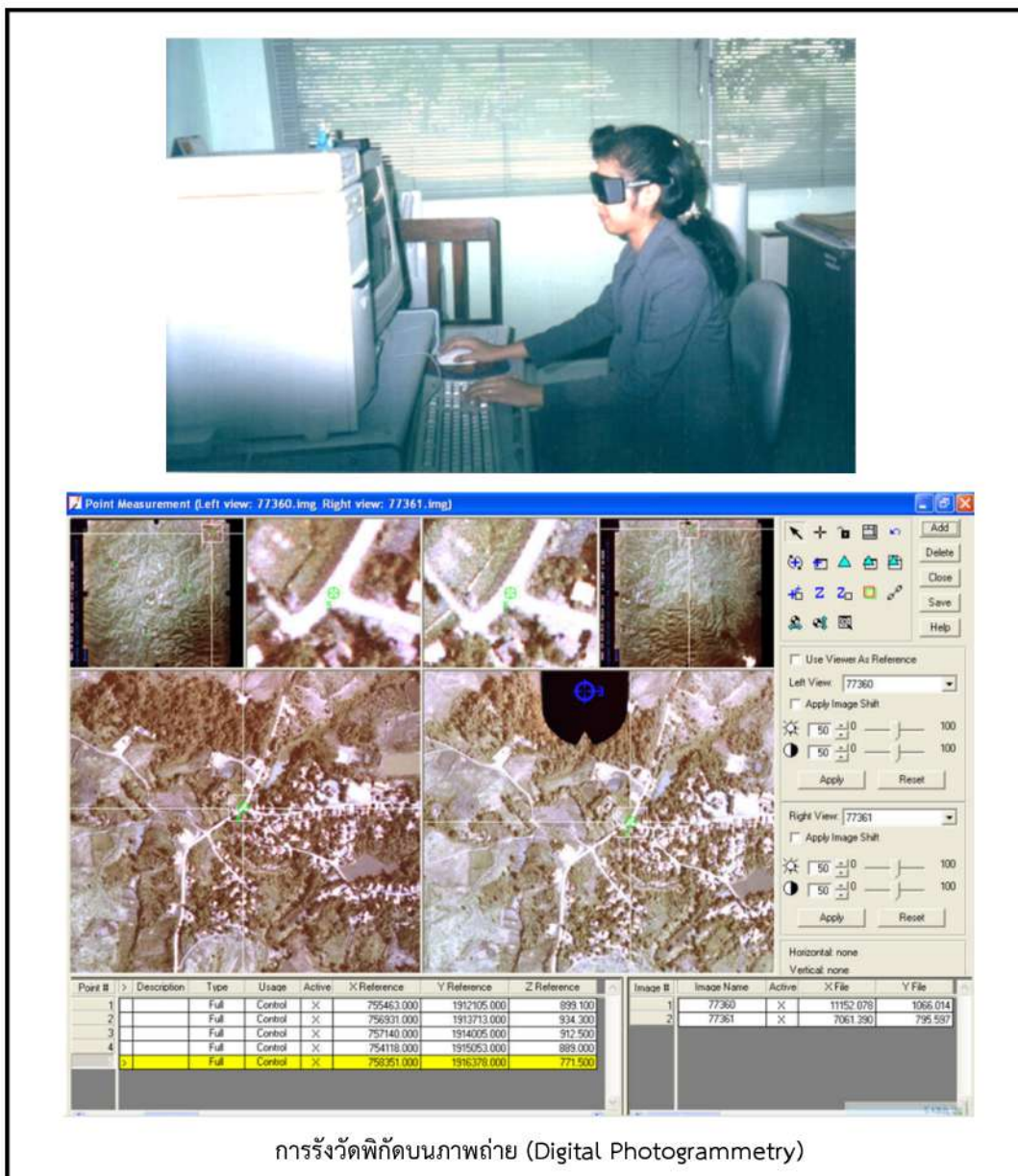
การผลิตแผนที่ภูมิประเทศ ส่วนใหญ่ใช้กรรมวิธีการผลิตแผนที่จากรูปถ่ายทางอากาศ เพราะสามารถกระทำได้สะดวก รวดเร็ว และประหยัดกว่าการสำรวจรังวัดภาคพื้นดินมาก แต่การทำแผนที่จากรูปถ่ายทางอากาศก็ยังคงต้องอาศัยข้อมูลที่ได้จากการสำรวจรังวัดทางภาคพื้นดินมาประกอบด้วยการผลิตแผนที่จากรูปถ่ายทางอากาศสามารถผลิตแผนที่ได้หลายแบบ ทั้งแผนที่ลายเส้น แผนที่รูปถ่าย และแผนที่แบบผสมระหว่างแผนที่รูปถ่ายและแผนที่ลายเส้น โดยที่ผ่านมาโครงการที่สำนักเทคโนโลยีการสำรวจและทำแผนที่ได้ดำเนินการผลิตแผนที่ภูมิประเทศ ได้แก่ โครงการพัฒนาตอยตุง โครงการหมู่บ้านพัฒนาที่ดิน โครงการพัฒนาที่ดินชุมชนพื้นที่สูง และโครงการขยายผลโครงการหลวง เป็นต้น



เครื่องร่างแผนที่แบบอนาล็อก (Stereo plotter : Wild AG-1) และแผนที่ภูมิประเทศ (ต้นร่าง)

การผลิตแผนที่จากรูปถ่ายทางอากาศ (Photogrammetry)

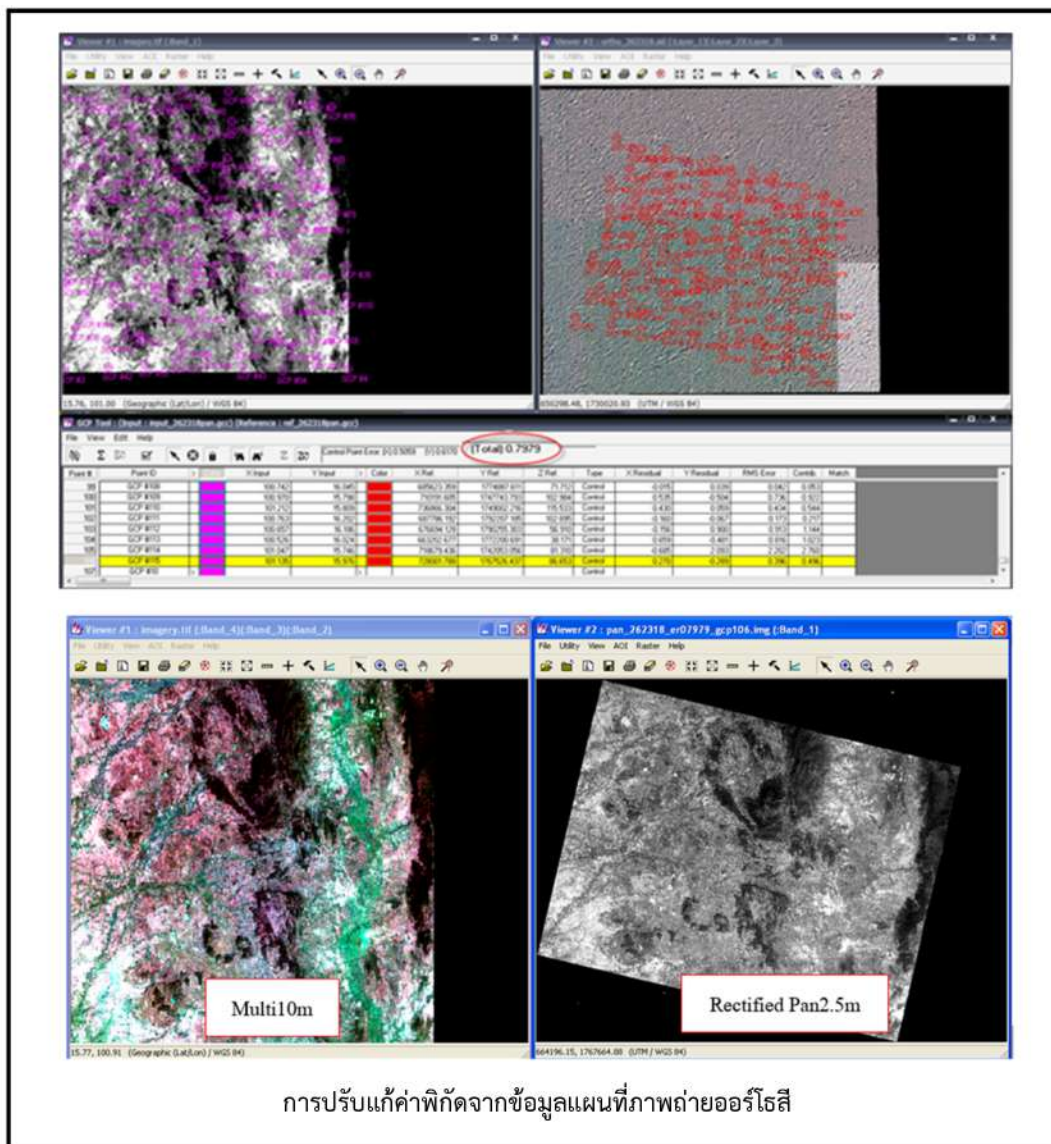
ในช่วง ปี พ.ศ.2542 เริ่มเข้าสู่ยุคของการใช้เทคโนโลยีดิจิทัลโฟโตแกรมเมตรี ซึ่งในระยะเริ่มแรกจะอยู่ในขั้นตอนของการศึกษาและทดลองใช้ในการดำเนินงาน ซึ่งการผลิตแผนที่ภาพถ่ายออร์โธ (Ortho Photography) เป็นเทคนิคในการทำแผนที่จากภาพถ่ายทางอากาศด้วยการถ่ายทอดรายละเอียดจากการมองเห็นในแบบการมองที่จุดเดียวกัน (Perspective Projection) แล้วทำการถ่ายทอดรายละเอียดเป็นแผนที่แบบตั้งฉาก (Orthogonal Projection) การถ่ายทอดรายละเอียดแบบนี้เป็นการแก้ปัญหาความคลาดเคลื่อนจากสภาพภูมิประเทศสูงต่ำไม่เท่ากัน และ/หรือมีความสูงต่างกันมาก ผลผลิตที่ได้คือ “ภาพถ่ายออร์โธสีเชิงเลข” แสดงรายละเอียดของภูมิประเทศ ณ เวลาบินถ่ายภาพ ที่สามารถวัดขนาด รูปร่าง ตำแหน่ง ทิศทาง และระยะทาง ได้อย่างถูกต้องตรงตามมาตราส่วนเช่นเดียวกับแผนที่



การรังวัดพิกัดบนภาพถ่าย (Digital Photogrammetry)

การปรับปรุงแผนที่ภาพถ่ายออร์โธรีโสี ด้วยข้อมูลจากดาวเทียมรายละเอียดสูง

สำนักเทคโนโลยีการสำรวจและทำแผนที่ ได้ดำเนินการปรับปรุงข้อมูลภาพให้เป็นปัจจุบัน เนื่องจากระยะเวลาที่ผ่านไปส่งผลให้ภาพถ่ายออร์โธรีโสีเชิงเลขมีรายละเอียดภูมิประเทศไม่เป็นปัจจุบัน เนื่องจากการพัฒนาอย่างต่อเนื่องด้านเศรษฐกิจและสังคมของประเทศ ซึ่งเริ่มดำเนินการตั้งแต่ ปี พ.ศ.2553 โดยการนำข้อมูลภาพถ่ายจากดาวเทียมรายละเอียดสูงมาตัดแก้พิกัดภาพ โดยใช้ภาพถ่ายออร์โธรีโสีเชิงเลขเป็นแผนที่ฐานในการปรับแก้พิกัดภาพ สำหรับให้หน่วยงานของกรมพัฒนาที่ดิน และหน่วยงานที่เกี่ยวข้อง ใช้เป็นแผนที่ฐานในการจัดทำแผนที่การใช้ประโยชน์ที่ดิน แผนที่ดิน และแผนที่การใช้ที่ดินในพื้นที่ โครงการต่าง ๆ เช่น โครงการจัดทำแผนที่การใช้ประโยชน์ที่ดิน โครงการศึกษาวิธีการฟื้นฟูที่ดินเสื่อมโทรมเขาชะงุ้มอันเนื่องมาจากพระราชดำริ โครงการขยายผลโครงการหลวงแม่สลอง โครงการพัฒนาพื้นที่ลุ่มน้ำแม่ดาว และโครงการรักษาน้ำเพื่อพระแม่ของแผ่นดิน เป็นต้น



การสำรวจรังวัดด้วยดาวเทียม (Global positioning system : GPS)

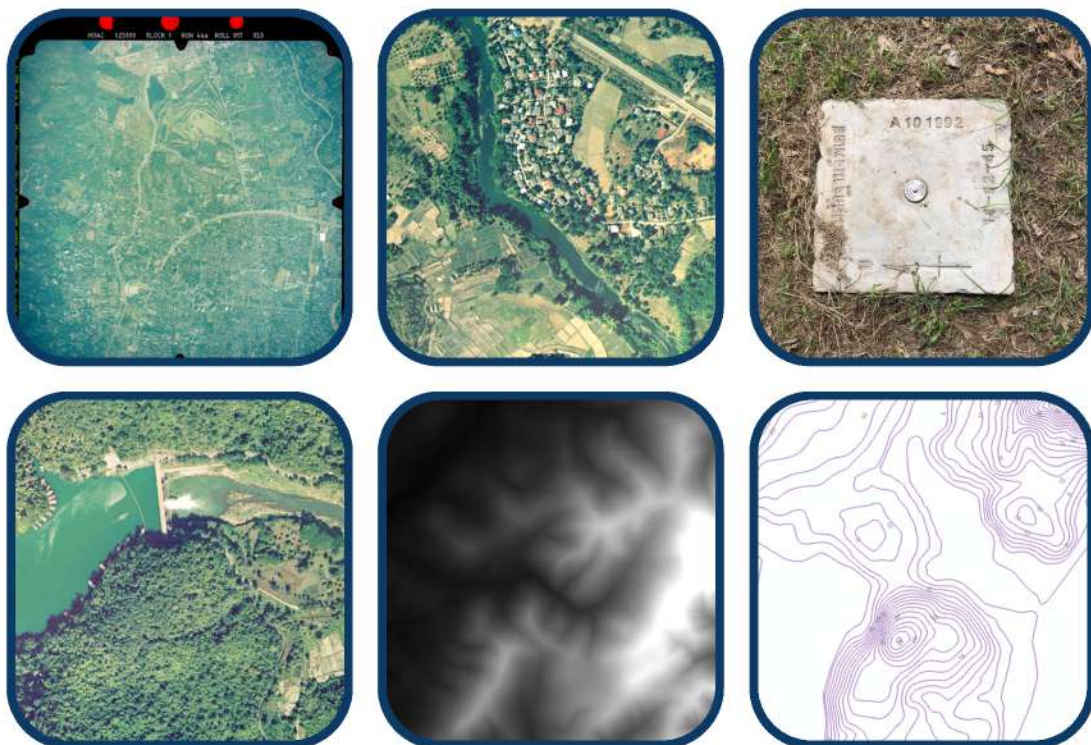
ในปัจจุบันด้วยเทคโนโลยีที่มีความก้าวหน้าและพัฒนาอย่างต่อเนื่อง การสำรวจรังวัดจึงไม่ได้ดำเนินการได้เฉพาะการสำรวจรังวัดด้วยเครื่องมือกล้องสำรวจเท่านั้น เครื่องมือการสำรวจรังวัดด้วยระบบรับสัญญาณจากดาวเทียมได้เข้ามามีบทบาทในงานการสำรวจอย่างมาก สำนักเทคโนโลยีการสำรวจและทำแผนที่ ได้นำเครื่องมือสำรวจตำแหน่งด้วยดาวเทียมมาใช้ในการปฏิบัติงานของสำนักเทคโนโลยีการสำรวจและทำแผนที่ในหลายกิจกรรมด้วยกัน อาทิเช่น การสำรวจรังวัดปักหลักแนวเขตป่าไม้ถาวร ซึ่งใช้วิธีการสำรวจรังวัดตำแหน่งด้วยดาวเทียมแบบจลน์ ในทันที (RTK GPS) และการสำรวจตรวจสอบ ดูแลรักษา และซ่อมแซมโครงข่ายหมุดหลักฐานภาคพื้นดินของโครงการจัดทำแผนที่เพื่อการบริหารทรัพยากรธรรมชาติและทรัพย์สินของกระทรวงเกษตรและสหกรณ์ ใช้วิธีการสำรวจรังวัดด้วยดาวเทียมแบบสถิต



การให้บริการแผนที่และข้อมูลทางแผนที่

ในปี พ.ศ.2542 คณะรัฐมนตรี มีมติเห็นชอบให้กระทรวงเกษตรและสหกรณ์ดำเนินโครงการจัดทำแผนที่เพื่อการบริหารทรัพยากรธรรมชาติและทรัพย์สินของกระทรวงเกษตรและสหกรณ์ (โครงการ MOAC) สำหรับนำมาใช้เป็นแผนที่ฐานในการสำรวจและจัดทำแผนที่ทรัพยากรธรรมชาติและแผนที่สภาพการใช้ที่ดินทั่วประเทศ

โดยในระยะแรกเป็นการบินถ่ายภาพทางอากาศสี มาตรฐานส่วน 1:25,000 การสำรวจและจัดทำหมุดหลักฐานภาคพื้นดินครอบคลุมพื้นที่ทั่วประเทศ การจัดทำแผนที่ภาพถ่ายออร์โธรีซีและแผนที่ทรัพย์สินของกระทรวงเกษตรและสหกรณ์ มาตรฐานส่วน 1:25,000 ต่อมาในปี พ.ศ.2543 คณะรัฐมนตรี มีมติให้ความเห็นชอบการจัดทำแผนที่ภาพถ่ายออร์โธรีซีเชิงเลขและข้อมูลแผนที่อื่น ๆ มาตรฐานส่วน 1:4,000 ซึ่งกระทรวงเกษตรและสหกรณ์ได้มอบหมายให้กรมพัฒนาที่ดินเป็นหน่วยงานของโครงการดังกล่าว ซึ่งจัดทำในมาตรฐานส่วน 1:4,000 และมาตรฐานส่วน 1:25,000 ทั้งที่อยู่ในรูปแบบของเอกสารแผ่นพิมพ์และข้อมูลเชิงเลข ประกอบด้วย รูปถ่ายทางอากาศสีและแผ่นไดอานออสติฟภาพถ่ายออร์โธรีซีเชิงเลข ข้อมูลแบบจำลองระดับสูงเชิงเลข ข้อมูลเส้นชั้นความสูงเชิงเลข หมุดหลักฐานภาคพื้นดิน จุดบังคับภาพถ่าย และข้อมูลแผนที่อื่น ๆ ที่เกี่ยวข้องอีกเป็นจำนวนมาก



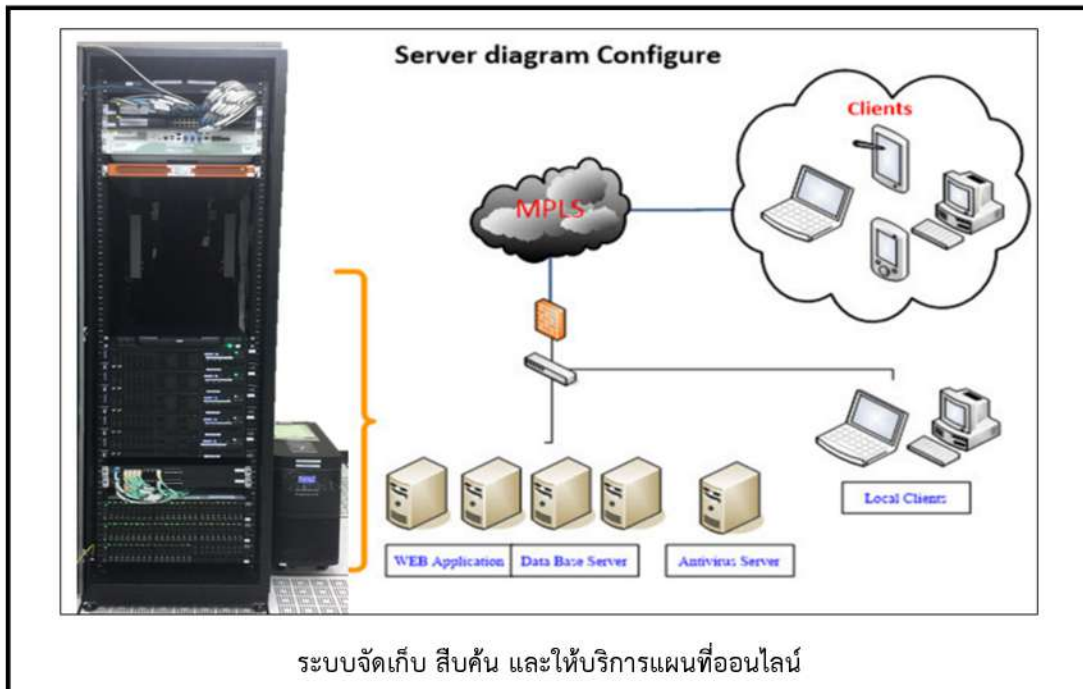
ผลผลิตของโครงการจัดทำแผนที่เพื่อการบริหารทรัพยากรธรรมชาติและทรัพย์สิน

ผลผลิตภายใต้โครงการดังกล่าว เป็นชั้นข้อมูลภูมิสารสนเทศพื้นฐานของประเทศสำคัญ สำหรับใช้เป็นแผนที่ฐานในการจัดทำชั้นข้อมูลเชิงพื้นที่พื้นฐานเพื่อใช้ในการวิเคราะห์และการตัดสินใจ ในการดำเนินงานโครงการต่าง ๆ เพื่อการพัฒนาประเทศทั้งด้านเศรษฐกิจ สังคม และสิ่งแวดล้อม

จากข้อมูลการให้บริการ พบว่าตั้งแต่ปี พ.ศ.2548 เป็นต้นมา มีหน่วยงานทั้งภาครัฐ ภาคเอกชน และประชาชน ทั่วประเทศ ได้ขอรับบริการและนำข้อมูลดังกล่าวไปใช้ประโยชน์และต่อยอด งานด้านการพัฒนาที่ดินเป็นจำนวนมากอย่างต่อเนื่อง สำนักเทคโนโลยีการสำรวจและทำแผนที่ จึงมีการศึกษาค้นคว้าเพื่อพัฒนาเทคนิค วิธีการ เครื่องมือ และอุปกรณ์ ทั้งในส่วนของฮาร์ดแวร์และ ซอฟต์แวร์ สำหรับการให้บริการได้อย่างมีประสิทธิภาพเพื่อตอบสนองความต้องการของผู้ขอรับการ บริการได้อย่างสะดวก รวดเร็ว และเป็นไปอย่างต่อเนื่องตลอดเวลา รวมทั้งจัดทำระบบการรักษาความ ปลอดภัยข้อมูลและทรัพย์สินของทางราชการซึ่งมีมูลค่าสูงและมีความสำคัญต่อการพัฒนาประเทศ โดยการนำเทคโนโลยีระบบจัดเก็บ ระบบสืบค้นเพื่อการบริการข้อมูลภูมิสารสนเทศ ร่วมกับระบบ คอมพิวเตอร์เครือข่ายที่ทันสมัยและมีประสิทธิภาพมาใช้เพื่องานบริการ ตั้งแต่ ปี พ.ศ.2549 เป็นต้นมา



ต่อมา ในปี พ.ศ.2551 เป็นต้นมา กรมพัฒนาที่ดิน โดยสำนักเทคโนโลยีการสำรวจและทำแผนที่ ได้พัฒนาวิธีการจัดเก็บและให้บริการแผนที่และข้อมูลแผนที่ของกรมพัฒนาที่ดิน ให้มีประสิทธิภาพมากยิ่งขึ้นโดยให้หน่วยงานภาครัฐ ภาคเอกชน ประชาชน และผู้ที่สนใจ สามารถเข้าถึงแหล่งข้อมูลของกรมพัฒนาที่ดินได้อย่างสะดวกและรวดเร็วมากยิ่งขึ้น โดยการสืบค้นและให้บริการแผนที่และข้อมูลทางแผนที่ของโครงการจัดทำแผนที่เพื่อการบริหารทรัพยากรธรรมชาติและทรัพย์สินของกระทรวงเกษตรและสหกรณ์ ผ่านระบบอินเทอร์เน็ต (www.lddservices.org)





ผลการดำเนินงานสำคัญ ตามพันธกิจ



การใช้จ่ายงบประมาณปี 2567

ลำดับ	โครงการ	งบประมาณ ที่ได้รับการสนับสนุน (บาท)	
		แผน	ผล
1	โครงการจัดทำฐานข้อมูลแผนที่และข้อมูลทางแผนที่เพื่อสนับสนุนงานเกษตรอัจฉริยะโดยใช้เทคโนโลยีสารสนเทศ ภูมิศาสตร์และการรับรู้ระยะไกล	307,500.00	307,245.00
2	โครงการให้บริการแผนที่และข้อมูลทางแผนที่ของกรมพัฒนาที่ดิน	508,400.00	508,400.00
3	โครงการตรวจสอบและกันเขตที่เข่า ภูเขา และพื้นที่ความลาดชัน 35% มาตรฐาน 1:50,000	500,000.00	499,908.00
4	โครงการตรวจสอบแนวเขตป่าไม้ถาวรตามมติคณะรัฐมนตรี (เฉพาะราย)	400,000.00	400,000.00
5	โครงการจัดทำแผนที่แนวเขตป่าไม้ถาวรบนแผนที่ภาพถ่ายออร์โธรี มาตรฐาน 1:4,000	650,000.00	650,000.00
6	โครงการจัดทำฐานข้อมูลป่าไม้ถาวร	720,000.00	719,999.10
7	โครงการจำแนกประเภทที่ดินในพื้นที่ป่าไม้ถาวร และพื้นที่ป่าไม้ตามมติคณะรัฐมนตรี เมื่อวันที่ 14 พฤศจิกายน 2504 นอกเขตป่าสงวนแห่งชาติ	2,504,600.00	2,489,035.15
8	โครงการจัดทำแผนที่การถือครองที่ดินทางการเกษตรในแผนการใช้ที่ดินระดับตำบล	2,611,700.00	2,607,805.93
9	โครงการวิจัย สสผ. ปีงบประมาณ 2567		
	1) การศึกษาผลกระทบด้านเศรษฐกิจและสังคมในพื้นที่ราษฎรเรียกร้องให้เพิกถอนป่าไม้ถาวรตามมติคณะรัฐมนตรี เมื่อวันที่ 22 เมษายน 2540 กรณีศึกษา ป่าไม้ถาวรป่ายางหัก-เขาป้อม อำเภอนองหญ้าปล้อง จังหวัดเพชรบุรี	218,400.00	183,400.00
	2) การประยุกต์ใช้เทคโนโลยีและผลิตภัณฑ์ของกรมพัฒนาที่ดิน ในการบริหารจัดการนาขั้นบันไดบนพื้นที่สูง อำเภอปาง จังหวัดพะเยา	306,750.00	202,230.10
	รวมเป็นเงิน	8,727,350.00	8,568,023.28

การดำเนินงานโครงการปี 2567

ลำดับ	โครงการ/กิจกรรม	หน่วยวัด	แผนงาน	ผลงาน	หน่วยงาน
1	โครงการจัดทำฐานข้อมูลแผนที่และข้อมูลทางแผนที่เพื่อสนับสนุนงานเกษตรอัจฉริยะโดยใช้เทคโนโลยีสารสนเทศ ภูมิศาสตร์และการรับรู้ระยะไกล	ไร่	2,000	2,000	วพ.
2	โครงการให้บริการแผนที่และข้อมูลทางแผนที่ของกรมพัฒนาที่ดิน	ระวาง	42,700	801,644	กพท.
3	โครงการตรวจสอบและกันเขตที่เขา ภูเขา และพื้นที่ความลาดชัน 35% มาตรฐาน 1:50,000	แปลง	1,050	1,181	สผก.1 สผก.2 สผก.3
4	โครงการตรวจสอบแนวเขตป่าไม้ถาวร ตามมติคณะรัฐมนตรี (เฉพาะราย)	แปลง	1,700	3,000	จกต.
5	โครงการจัดทำแผนที่แนวเขตป่าไม้ถาวร บนแผนที่ภาพถ่ายออร์โธรีสี มาตรฐาน 1:4,000	จังหวัด	5	5	จกต.
6	โครงการจัดทำฐานข้อมูลป่าไม้ถาวร	จังหวัด	5	5	จกต.
7	โครงการจำแนกประเภทที่ดินในพื้นที่ป่าไม้ถาวร และพื้นที่ป่าไม้ตามมติคณะรัฐมนตรี เมื่อวันที่ 14 พฤศจิกายน 2504 นอกเขตป่าสงวนแห่งชาติ	ไร่	5,000,000	5,000,000	จกต.
8	โครงการจัดทำแผนที่การถือครองที่ดินทางการเกษตรในแผนการใช้ที่ดินระดับตำบล	ตำบล	25	25	สผก.1 สผก.3
9	โครงการวิจัย สสผ.				
	1) การศึกษาผลกระทบด้านเศรษฐกิจและสังคม ในพื้นที่ราษฎรเรียกร้องให้เพิกถอนป่าไม้ถาวรตามมติคณะรัฐมนตรี เมื่อวันที่ 22 เมษายน 2540 กรณีศึกษา ป่าไม้ถาวรป่ายางหัก-เขาป้อม อำเภอหนองหญ้าปล้อง จังหวัดเพชรบุรี	โครงการ	1	อยู่ระหว่างดำเนินการ (ปี 2567-2569)	วพ.
	2) การประยุกต์ใช้เทคโนโลยีและผลิตภัณฑ์ของกรมพัฒนาที่ดิน ในการบริหารจัดการนาขั้นบันไดบนพื้นที่สูง อำเภอปง จังหวัดพะเยา	โครงการ	1	อยู่ระหว่างดำเนินการ (ปี 2567-2569)	สผก.2

โครงการจัดทำฐานข้อมูลแผนที่ และข้อมูลทางแผนที่เพื่อสนับสนุนงานเกษตรอัจฉริยะ โดยใช้เทคโนโลยีสารสนเทศภูมิศาสตร์และการรับรู้ระยะไกล ดำเนินงานโดย กลุ่มวิจัยและพัฒนาเทคโนโลยีการสำรวจและทำแผนที่ (วพ.)

1. หลักการและเหตุผล

ภายใต้นโยบายเกษตรอัจฉริยะ ตามยุทธศาสตร์ชาติที่ 2 ด้านการสร้างความสามารถในการแข่งขัน จำเป็นต้องใช้เทคโนโลยีต่าง ๆ ที่มีความแม่นยำสูง เข้ามาช่วยในการทำงาน เพื่อเพิ่มประสิทธิภาพการผลิตมากขึ้น ได้แก่ การระบุตำแหน่งพื้นที่เพาะปลูก การแปลวิเคราะห์ข้อมูล ที่ตรงกับระยะเวลาของการเพาะปลูกพืช และการบริหารจัดการพื้นที่ โดยใช้เทคโนโลยีที่เหมาะสม ดังนั้น ฐานข้อมูลด้านแผนที่ที่มีความละเอียดสูงเป็นสิ่งสำคัญอันดับแรกในการวางแผนและวิเคราะห์สภาพพื้นที่ สำหรับใช้เป็นข้อมูลในการจัดการดิน พืช และน้ำ

ดังนั้น สำนักเทคโนโลยีการสำรวจและทำแผนที่ จึงได้จัดทำโครงการจัดทำฐานข้อมูลแผนที่ และข้อมูลทางแผนที่เพื่อสนับสนุนงานเกษตรอัจฉริยะ โดยใช้เทคโนโลยีสารสนเทศภูมิศาสตร์ และการรับรู้ระยะไกล เพื่อเป็นฐานข้อมูลแผนที่ความละเอียดสูง ให้แก่หน่วยงาน ที่เกี่ยวข้องนำไปใช้วางแผน และวิเคราะห์ข้อมูลตามภารกิจของกรมพัฒนาที่ดินที่สอดคล้องกับยุทธศาสตร์ชาติ และยังสามารถใช้ในการติดตามสถานการณ์การเพาะปลูกพืชได้อีกทางหนึ่ง

2. วัตถุประสงค์

2.1 เพื่อประยุกต์ใช้เทคโนโลยีการรับรู้ระยะไกลในการเก็บรวบรวมข้อมูล เพื่อจัดทำฐานข้อมูลแผนที่และข้อมูลทางแผนที่ความละเอียดสูง

2.2 เพื่อประยุกต์ใช้เทคโนโลยีสารสนเทศภูมิศาสตร์ในการสังเคราะห์และวิเคราะห์ข้อมูล เพื่อการสนับสนุนการทำเกษตรอัจฉริยะ และวิเคราะห์สภาพดินที่มีปัญหา

2.3 เป็นฐานข้อมูลในการบริหารจัดการพื้นที่เพาะปลูก

3. วิธีการและขั้นตอนการดำเนินงาน

3.1 สำรวจและเก็บข้อมูลด้วยเทคโนโลยีการรับรู้ระยะไกล

3.2 สังเคราะห์และวิเคราะห์ข้อมูลด้วยเทคโนโลยีสารสนเทศ

3.3 ตรวจสอบความถูกต้องของข้อมูล

3.4 นำข้อมูลที่ผ่านการวิเคราะห์แล้วจัดทำฐานข้อมูลแผนที่และข้อมูลทางแผนที่

4. ผลผลิต (Output)

ฐานข้อมูลแผนที่และข้อมูลทางแผนที่ความละเอียดสูงเพื่อสนับสนุนงานเกษตรอัจฉริยะ และ การวิเคราะห์สภาพดินที่มีปัญหา

5. ผลลัพธ์ (Outcome)

สสพ. สามารถผลิตฐานข้อมูลแผนที่และข้อมูลทางแผนที่ความละเอียดสูงเพื่อสนับสนุนงานเกษตรอัจฉริยะ เช่น ภาพถ่ายออร์โธรีโอสี่ที่มีความทันสมัย และมีค่าความถูกต้องตามมาตรฐาน FGDC และ ASPRS รวมถึงแผนที่ความสมบูรณ์ของพืช (Plant Health) ให้กับหน่วยงานที่เกี่ยวข้อง ได้แก่ กสค. สพค. และ สพข. จนสามารถนำไปใช้ในการสนับสนุนเกษตรกรในการทำเกษตรอัจฉริยะ (Smart Farming) และวิเคราะห์สภาพดินที่มีปัญหาตามภารกิจของกรมพัฒนาที่ดินและหน่วยงานอื่น ๆ ได้

6. ผลกระทบ (Impact)

6.1 ภารกิจของกรมพัฒนาที่ดิน ด้านการสนับสนุนการทำเกษตรอัจฉริยะ เป็นไปตามยุทธศาสตร์ชาติที่ 2 ด้านการสร้างความสามารถในการแข่งขัน

6.2 เพิ่มประสิทธิภาพในการผลิตและสร้างศักยภาพในการแข่งขันให้กับเกษตรกร

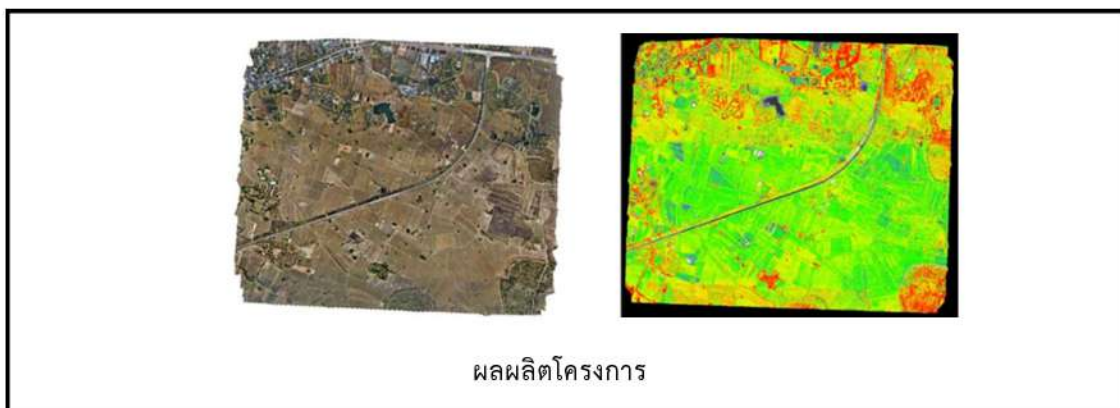
7. ตัวชี้วัดความสำเร็จ

7.1 เชิงปริมาณ : ร้อยละความสำเร็จของการจัดทำฐานข้อมูลแผนที่และข้อมูลทางแผนที่

7.2 เชิงคุณภาพ : ฐานข้อมูลแผนที่และข้อมูลทางแผนที่ มีความถูกต้องตามหลักวิชาการและมาตรฐานสากล

8. การนำไปใช้ประโยชน์

หน่วยงานทั้งในส่วนกลางและส่วนภูมิภาคของกรมพัฒนาที่ดิน สามารถนำฐานข้อมูลแผนที่และข้อมูลทางแผนที่ความละเอียดสูง เช่น ภาพถ่ายออร์โธรีโอสี่ และแผนที่ความสมบูรณ์ของพืช (plant health) ไปใช้เป็นฐานข้อมูลในการสนับสนุนการทำเกษตรอัจฉริยะ และวิเคราะห์สภาพดินที่มีปัญหา



โครงการให้บริการแผนที่และข้อมูลทางแผนที่ของกรมพัฒนาที่ดิน ดำเนินงานโดย กลุ่มจัดการและบริการแผนที่และข้อมูลทางแผนที่ (กพท.)

1. หลักการและเหตุผล

กระทรวงเกษตรและสหกรณ์ ได้ดำเนินการโครงการจัดทำแผนที่เพื่อการบริหารทรัพยากรธรรมชาติและทรัพย์สินของกระทรวงเกษตรและสหกรณ์ มาตราส่วน 1:4,000 และมาตราส่วน 1:25,000 ซึ่งได้มอบหมายให้กรมพัฒนาที่ดิน กำกับ ดูแล ในด้านการจัดทำ การผลิต การจัดเก็บ และการให้บริการแผนที่และข้อมูลทางแผนที่ซึ่งเป็นผลผลิตของโครงการจัดทำแผนที่ฯ ได้แก่ ภาพถ่ายทางอากาศสีเชิงเลข มาตราส่วน 1:25,000 ภาพถ่ายออร์โธสีเชิงเลข มาตราส่วน 1:4,000 และมาตราส่วน 1:25,000 แบบจำลองระดับสูงเชิงเลข มาตราส่วน 1:4,000 เส้นชั้นความสูงเชิงเลข มาตราส่วน 1:4,000 และหมุดหลักฐานภาคพื้นดิน ซึ่งเป็นชุดข้อมูลภูมิสารสนเทศพื้นฐานของประเทศ รวมทั้งแผนที่และข้อมูลทางแผนที่อื่น ๆ ของกรมพัฒนาที่ดิน

กลุ่มจัดการและบริการแผนที่และข้อมูลทางแผนที่ สำนักเทคโนโลยีการสำรวจและทำแผนที่ เป็นหน่วยงานหลักที่ให้บริการแผนที่และข้อมูลแผนที่แก่หน่วยงานภาครัฐ เอกชน สถาบันการศึกษา และประชาชนทั่วประเทศ เพื่อนำไปใช้ในการวางแผนงานโครงการต่าง ๆ ในการพัฒนาประเทศ ทั้งทางด้าน เศรษฐกิจ สังคม และสิ่งแวดล้อม ดังนั้นเพื่อให้การจัดการด้านแผนที่และข้อมูลทางแผนที่สำหรับ ให้บริการและสนับสนุนข้อมูลดังกล่าว แก่หน่วยงานของกรมพัฒนาที่ดินทั้งส่วนกลางและส่วนภูมิภาค รวมทั้งหน่วยงานภาครัฐอื่น ๆ โดยเฉพาะการให้บริการเอกชน สถาบันการศึกษา และประชาชนทั่วประเทศ ตามคู่มือประชาชน “การบริการแผนที่หรือข้อมูลทางแผนที่ของกรมพัฒนาที่ดิน” ซึ่งต้องยึดถือและ ปฏิบัติตามพระราชบัญญัติการอำนวยความสะดวกในการพิจารณาอนุญาตของทางราชการ พ.ศ.2558 จึงจำเป็นต้องมีการบริหารจัดการด้านบุคลากร ด้านเครื่องมืออุปกรณ์ ทั้งในส่วนของฮาร์ดแวร์และ ซอฟต์แวร์ ด้านเทคโนโลยีของระบบจัดเก็บ ระบบสืบค้น ระบบการจัดทำและผลิตข้อมูล ตลอดจน ระบบการรักษาความปลอดภัยของข้อมูลและทรัพย์สินของทางราชการให้มีจำนวนเพียงพอและมี ประสิทธิภาพ สามารถตอบสนองความต้องการของผู้ขอรับบริการได้อย่างถูกต้อง สะดวก รวดเร็ว และเป็นไปอย่างต่อเนื่อง ทั้งในส่วนของ การให้บริการแผนที่ออนไลน์ (WMS) การให้บริการสืบค้น และ สั่งซื้อแผนที่หรือข้อมูลทางแผนที่ผ่านระบบอินเทอร์เน็ต

2. วัตถุประสงค์

เพื่อให้บริการแผนที่และข้อมูลทางแผนที่แก่หน่วยงานต่าง ๆ ทั้งภาครัฐ เอกชน สถาบันการศึกษา และประชาชน ทั่วประเทศ ได้อย่างสะดวก รวดเร็ว ทันสมัย และมีประสิทธิภาพ สามารถตอบสนอง ความต้องการของผู้ขอรับบริการได้อย่างต่อเนื่องตลอดเวลา และปฏิบัติตามคู่มือประชาชน “การบริการ แผนที่หรือข้อมูลทางแผนที่ของกรมพัฒนาที่ดิน” แห่งพระราชบัญญัติการอำนวยความสะดวกในการ พิจารณาอนุญาตของทางราชการ พ.ศ.2558

3. วิธีการและขั้นตอนการดำเนินงาน

3.1 ผู้ยื่นคำขอ ยื่นหนังสือแจ้งความประสงค์ขอรับบริการแผนที่หรือข้อมูลทางแผนที่ พร้อมเอกสารหลักฐานประกอบ หรือขอรับบริการผ่านระบบอินเทอร์เน็ต <http://www.lds-service.org>

3.2 เจ้าหน้าที่ ตรวจสอบความสมบูรณ์ ครบถ้วนของเอกสารและหลักฐานประกอบ

3.3 เจ้าหน้าที่ ตรวจสอบพิจารณาจำนวนแผนที่หรือข้อมูลทางแผนที่และประเมินราคาค่าธรรมเนียม

3.4 เจ้าหน้าที่ แจ้งผลการตรวจพิจารณาจำนวนแผนที่หรือข้อมูลทางแผนที่และจำนวนเงินค่าธรรมเนียมที่ต้องชำระ

3.5 เจ้าหน้าที่ เสนอกรมฯ พิจารณานุมัติให้บริการและเรียกเก็บค่าธรรมเนียม

3.6 ยื่นคำขอ ชำระค่าบริการที่ ฝ่ายการเงิน กองคลัง กรมพัฒนาที่ดิน หรือส่งเอกสาร/หลักฐานการจ่ายเงินผ่านระบบอินเทอร์เน็ตได้ที่เว็บไซต์ <http://www.lds-service.org>

3.7 ยื่นคำขอ นำเอกสารหลักฐานการจ่ายเงินมาติดต่อขอรับข้อมูล ที่ กพท. พร้อมทั้งทำบันทึกข้อตกลงและการยอมรับเงื่อนไขการขอรับบริการ หรือส่งเอกสารหลักฐานผ่านระบบอินเทอร์เน็ต

3.8 เจ้าหน้าที่ จัดทำแผนที่หรือข้อมูลทางแผนที่และตรวจสอบความสมบูรณ์ครบถ้วนและความถูกต้องของข้อมูล เอกสาร หลักฐานการจ่ายเงินค่าธรรมเนียม ข้อตกลง เงื่อนไขการใช้แผนที่หรือข้อมูลทางแผนที่ของกรมพัฒนาที่ดิน

3.9 ผู้ยื่นคำขอ รับมอบแผนที่และข้อมูลทางแผนที่หรือดาวน์โหลดข้อมูลที่ขอรับบริการผ่านระบบอินเทอร์เน็ต

4. ผลผลิต (Output)

จัดทำข้อมูลและให้บริการแผนที่และข้อมูลทางแผนที่ให้แก่ผู้ขอรับบริการทั้งหน่วยงานภาครัฐ เอกชน สถาบันการศึกษาและประชาชนทั่วประเทศ จำนวน 300,000 ระยะเวลา

5. ผลลัพธ์ (Outcome)

หน่วยงานภาครัฐ เอกชน สถาบันการศึกษาและประชาชนได้รับแผนที่และข้อมูลแผนที่ที่มีมาตรฐานทางแผนที่ มาตรฐานส่วน 1:4,000 และ 1:25,000 จนสามารถนำไปใช้ประโยชน์ตามวัตถุประสงค์ที่ต้องการได้เป็นอย่างดี

6. ผลกระทบ (Impact)

หน่วยงานภาครัฐ เอกชน สถาบันการศึกษา และประชาชน สามารถใช้ประโยชน์จากแผนที่และข้อมูลทางแผนที่ร่วมกับเทคโนโลยีภูมิสารสนเทศได้อย่างกว้างขวางและมีประสิทธิภาพมากยิ่งขึ้น รวมทั้งสามารถเข้าถึงการบริการแผนที่และข้อมูลทางแผนที่ได้อย่างสะดวก รวดเร็ว ต่อเนื่องตลอดเวลา และสร้างความพึงพอใจในงานบริการของกรมพัฒนาที่ดินมากยิ่งขึ้น ส่งผลต่อภาพลักษณ์ที่ดีขององค์กร

7. ตัวชี้วัดความสำเร็จ

7.1 เชิงปริมาณ : จำนวนระวางของแผนที่และข้อมูลทางแผนที่ที่ให้บริการแก่ผู้ขอรับบริการ

7.2 เชิงคุณภาพ : ร้อยละความพึงพอใจของผู้ขอรับบริการที่มีต่องานบริการของหน่วยงาน

8. การนำไปใช้ประโยชน์

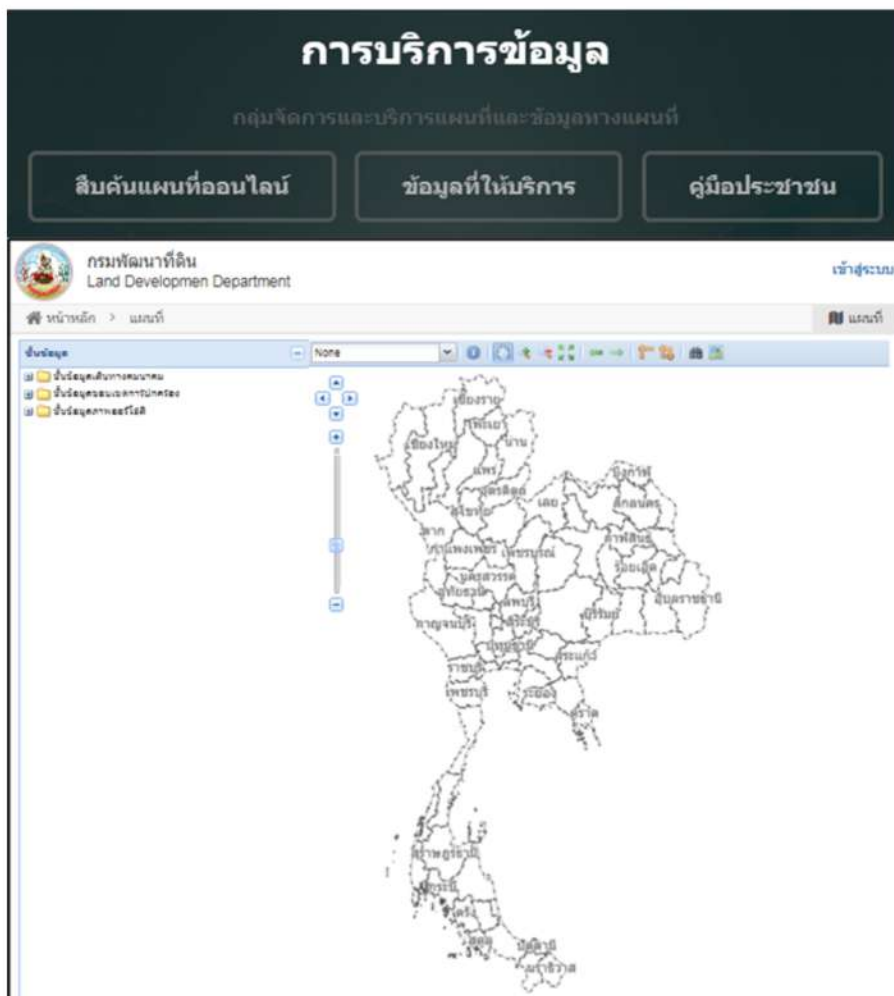
หน่วยงานของกรมพัฒนาที่ดิน หน่วยงานภาครัฐทั่วทั้งประเทศ เอกชน สถาบันการศึกษาและประชาชนทั่วประเทศได้รับการบริการและการสนับสนุนแผนที่และข้อมูลทางแผนที่สำหรับนำไปใช้ดำเนินงานตามแผนงาน/โครงการ/กิจกรรมต่าง ๆ ได้อย่างถูกต้อง ครบถ้วน สะดวก รวดเร็วทันต่อการใช้งานอย่างต่อเนื่องตลอดเวลา



<http://www.lds-service.org>



Line Official



โครงการตรวจสอบและกันเขตที่เขา ภูเขา และพื้นที่ความลาดชัน 35% มาตราส่วน 1 : 50,000 ดำเนินงานโดย กลุ่มสำรวจและผลิตแผนที่และภาพถ่ายที่ 1, 2 และ 3

1. หลักการและเหตุผล

สืบเนื่องจากนโยบายป่าไม้แห่งชาติ มีแนวทางให้การจัดการและพัฒนาทรัพยากรป่าไม้สามารถทำได้โดยต่อเนื่องระยะยาว และประสานสอดคล้องกับการพัฒนาทรัพยากรชนิดอื่น คณะรัฐมนตรีจึงมีมติ เมื่อวันที่ 3 ธันวาคม 2528 กำหนดนโยบายสำคัญข้อหนึ่ง คือกำหนดให้พื้นที่ที่มีความลาดชันเกิน 35% ขึ้นไป เป็นพื้นที่ป่าไม้ ไม้อนุญาตให้มีการออกโฉนดหรือหนังสือรับรองการทำประโยชน์ตามประมวลกฎหมายที่ดิน และสืบเนื่องต่อมาเป็นมติจากการประชุมคณะรัฐมนตรี เมื่อวันที่ 9 พฤษภาคม 2538 เรื่องข้อเสนอแนะ เพื่อป้องกันการทุจริตและประพฤติมิชอบเกี่ยวกับการปฏิบัติงานตามโครงการพัฒนากรรมที่ดินและเร่งรัดการออกโฉนดที่ดินทั่วประเทศ ให้กรมพัฒนาที่ดินนำเอาค่านิยม ความหมาย และหลักเกณฑ์ของคำว่าที่เขา ภูเขา มากำหนดขอบเขตลงในแผนที่ภูมิประเทศมาตราส่วน 1:50,000 ชุด L7017 ของกรมแผนที่ทหาร แล้วทำการวิเคราะห์พื้นที่ที่มีความลาดชันเกิน 35% ในกรณีที่มีผู้ร้องขอให้กรมที่ดินดำเนินการออกเอกสารสิทธิรับรองการถือครองที่ดิน เพื่อเป็นข้อมูลประกอบการพิจารณา โดยกรมที่ดินจะทำหนังสือขอให้กรมพัฒนาที่ดินให้ความอนุเคราะห์ตรวจสอบเบื้องต้นเฉพาะพื้นที่ที่สำนักงานที่ดินจังหวัดทำการหมายตำแหน่งที่ดินในแผนที่ภูมิประเทศมาตราส่วน 1:50,000 ชุด L7017 ของกรมแผนที่ทหาร พร้อมกับลงนามรับรองในเอกสารทุกฉบับที่ส่งมาประกอบการตรวจสอบ ซึ่งข้อมูลที่ตรวจสอบจะใช้เฉพาะเพื่อเป็นเอกสารประกอบการพิจารณาออกเอกสารสิทธิให้แก่ราษฎร เท่านั้น

2. วัตถุประสงค์

- 2.1 เพื่อใช้เป็นข้อมูลพื้นฐานประกอบการพิจารณาการออกเอกสารสิทธิให้แก่ราษฎร
- 2.2 เพื่อแก้ปัญหาความขัดแย้งในการใช้ประโยชน์ที่ดิน

3. วิธีการและขั้นตอนการดำเนินงาน

- 3.1 รับเรื่อง และตรวจสอบฯ ในแผนที่ภูมิประเทศ มาตราส่วน 1:50,000 ชุด L7017
- 3.2 กันเขตที่เขา ภูเขา และตรวจสอบความถูกต้องตามเกณฑ์ที่กำหนด บริเวณพื้นที่ที่ให้ตรวจฯ
- 3.3 วิเคราะห์พื้นที่ความลาดชัน และกันเขตความลาดชัน 35% ตามเกณฑ์ที่กำหนด
- 3.4 สร้างระวางแผ่นใส และตรวจสอบความถูกต้องตามเกณฑ์ที่กำหนด
- 3.5 จัดทำต้นฉบับเอกสารการรายงานผล และตรวจสอบความถูกต้องตามเกณฑ์ที่กำหนด
- 3.6 สรุปและทำรายงานผลการตรวจสอบ เสนอผู้บังคับบัญชาเพื่อพิจารณาลงนาม

4. ผลผลิต (Output)

เอกสารประกอบการตรวจสอบพื้นที่ที่มีความลาดชัน 35% ที่มีความถูกต้องตามหลักเกณฑ์ของการตรวจสอบพื้นที่ความลาดชัน 35%

5. ผลลัพธ์ (Outcome)

หน่วยงานภาครัฐและเอกชนได้รับข้อมูลเอกสารและแผนที่ผลการตรวจสอบพื้นที่ความลาดชัน 35% ที่มีมาตรฐานตามหลักเกณฑ์การตรวจสอบพื้นที่ความลาดชัน 35% เพื่อนำไปประกอบการพิจารณาตามกฎหมายและระเบียบที่เกี่ยวข้อง หรือนำไปประกอบการตัดสินใจในการวางแผนการดำเนินงานในพื้นที่ดังกล่าวต่อไป

6. ผลกระทบ (Impact)

6.1 หน่วยงานร้องขอสามารถนำผลการตรวจสอบพื้นที่ความลาดชัน 35% ซึ่งเป็นเอกสารทางวิชาการ ไปประกอบการพิจารณาเพื่อดำเนินงานตามกฎหมายของแต่ละหน่วยงานต่อไป

6.2 พื้นที่ของประเทศไทยได้รับการดูแลและปกป้อง รักษา ตามนโยบายป่าไม้แห่งชาติ ตามกฎกระทรวงฉบับที่ 43 และที่ ๕๖ ซึ่งได้กำหนดให้พื้นที่ที่มีความลาดชันโดยเฉลี่ย 35% นั้น ไม่อนุญาตให้มีการออกเอกสารสิทธิ์

6.3 ลดปัญหาความขัดแย้ง เรื่องแนวเขตที่ดิน ระหว่างรัฐและราษฎร

7. ตัวชี้วัดความสำเร็จ

7.1 เติบโตปริมาณ : ร้อยละของหนังสือผลการตรวจสอบพื้นที่ความลาดชัน 35% พร้อมเอกสารประกอบ ตามจำนวนที่ได้รับมอบหมาย (100%)

7.2 เติบโตปริมาณ : ร้อยละของการจัดทำแผนที่และเอกสารประกอบการตรวจสอบพื้นที่ความลาดชัน 35% ตามหลักเกณฑ์การตรวจสอบพื้นที่ความลาดชัน 35% (100%)

8. การนำไปใช้ประโยชน์

หน่วยงานที่เกี่ยวข้องนำเอกสารทางวิชาการ (ผลการตรวจสอบพร้อมเอกสารประกอบการผลการตรวจสอบพื้นที่ความลาดชัน 35% มาตรฐาน 1:50,000) ไปใช้เป็นข้อมูลประกอบการพิจารณาสำหรับดำเนินงานตามอำนาจหน้าที่ของหน่วยงานต่อไป

ลำดับ	หน่วยงาน	พื้นที่รับผิดชอบ	เบอร์ติดต่อ
1	กลุ่มสำรวจและผลิตแผนที่ และภาพถ่ายที่ 1 (สผภ.1)	เขต 1 จำนวน 13 จังหวัด เขต 10 จำนวน 6 จังหวัด เขต 11 จำนวน 7 จังหวัด เขต 12 จำนวน 7 จังหวัด	Call Center 1760 เบอร์ภายใน 2146 หรือ 02-579-0780
2	กลุ่มสำรวจและผลิตแผนที่ และภาพถ่ายที่ 2 (สผภ.2)	เขต 2 จำนวน 7 จังหวัด เขต 3 จำนวน 4 จังหวัด เขต 4 จำนวน 7 จังหวัด เขต 5 จำนวน 8 จังหวัด	Call Center 1760 เบอร์ภายใน 1281 หรือ 02-561-2947
3	กลุ่มสำรวจและผลิตแผนที่ และภาพถ่ายที่ 3 (สผภ.3)	เขต 6 จำนวน 4 จังหวัด เขต 7 จำนวน 4 จังหวัด เขต 8 จำนวน 5 จังหวัด เขต 9 จำนวน 5 จังหวัด	Call Center 1760 เบอร์ภายใน 2174 หรือ 02-579-0540

โครงการตรวจสอบแนวเขตป่าไม้ถาวรตามมติคณะรัฐมนตรี (เฉพาะราย) ดำเนินงานโดย กลุ่มจำแนกประเภทที่ดิน (จกค.)

1. หลักการและเหตุผล

ตามที่กรมพัฒนาที่ดิน มีอำนาจหน้าที่ ตามพระราชบัญญัติพัฒนาที่ดิน พ.ศ.2551 ในเรื่องการจำแนกประเภทที่ดิน ประกอบกับกฎกระทรวงแบ่งส่วนราชการกรมพัฒนาที่ดิน กระทรวงเกษตรและสหกรณ์ พ.ศ.๒๕๕๗ ข้อ 16 ให้สำนักเทคโนโลยีการสำรวจและทำแผนที่ มีอำนาจหน้าที่ในการตรวจสอบตาม ข้อ (3) วิเคราะห์และตรวจสอบที่ดินในเขตป่าไม้ถาวร เขตเขา ภูเขา และพื้นที่ที่มีความลาดชันเกิน 35 เปอร์เซ็นต์ รวมทั้งปรับปรุงแผนที่จำแนกที่ดินโดยใช้แผนที่ภาพถ่ายเป็นแผนที่ฐาน โดยได้มอบหมายให้กลุ่มจำแนกประเภทที่ดิน มีหน้าที่ในการดำเนินการตรวจสอบแนวเขตป่าไม้ถาวรตามมติคณะรัฐมนตรี(เฉพาะราย) ซึ่งในปัจจุบันมีราษฎรและหน่วยงานที่เกี่ยวข้อง มีความประสงค์ที่จะตรวจสอบเขตป่าไม้ถาวรเป็นจำนวนมากอย่างต่อเนื่อง

2. วัตถุประสงค์

- 2.1 เพื่อให้บริการตรวจสอบแนวเขตป่าไม้ถาวรตามมติคณะรัฐมนตรีแก่ราษฎร และหน่วยงานรัฐร้องขอ
- 2.2 จัดทำเอกสารและข้อมูลแผนที่ เพื่อประกอบการพิจารณาของหน่วยราชการ

3. วิธีการและขั้นตอนการดำเนินงาน

- 3.1 รวบรวมข้อมูลและแผนที่บริเวณที่ร้องขอให้ตรวจสอบ ซึ่งได้มีการลงนามรับรองสำเนาแล้ว
- 3.2 จัดทำแผนที่ในรูปแผ่นใสในมาตราส่วน 1 : 50,000
- 3.3 นำไปทับซ้อนกับแผนที่จำแนกประเภทที่ดิน
- 3.4 รายงานผลการตรวจสอบและจัดทำเอกสารอ้างอิง
- 3.5 กรณีแปลงที่ขอตรวจสอบอยู่คาบเกี่ยวแนวเขตป่าไม้ถาวร ต้องตรวจสอบกับแนวเขตป่าไม้ถาวรที่กรมพัฒนาที่ดินได้เคยรับรองไว้ในระยะเวลาที่ใช้ในการออกเอกสารสิทธิ์ ตามมติคณะรัฐมนตรีเมื่อวันที่ 12 เมษายน 2531 เพื่อให้มีความสอดคล้องกับแนวเขตที่ตรวจ และรับรองแนวเขตไปแล้ว
- 3.6 ตรวจสอบ สรุปลผล
- 3.7 ร่างหนังสือตอบหน่วยงานราชการ นำเสนอ สำนักฯ เพื่อพิจารณาลงแจ้งให้หน่วยงานที่ร้องขอทราบ และพิจารณาดำเนินการต่อไป

4. ผลผลิต (Output)

ผลการตรวจสอบการจำแนกประเภทที่ดินในรูปแบบหนังสือราชการ และแผนที่แสดงผลการตรวจสอบ การจำแนกประเภทที่ดิน (ในปีงบประมาณ 2567 ดำเนินการแล้ว 2,823 แปลง ข้อมูล ณ วันที่ 14 สิงหาคม 2567)



5. ผลลัพธ์ (Outcome)

- 5.1 หนังสือราชการแจ้งผลการตรวจสอบต่อหน่วยงานภาครัฐและเอกชน
- 5.2 แผนที่แสดงผลการตรวจสอบการจำแนกประเภทที่ดิน

6. ผลกระทบ (Impact)

หน่วยงานภาครัฐและเอกชน ได้รับหนังสือราชการแจ้งผลการตรวจสอบ พร้อมแผนที่และเอกสารประกอบครบถ้วน สามารถนำไปประกอบการออกหนังสือแสดงสิทธิในที่ดิน ใช้เป็นหลักฐานในคดีความ หรือใช้ในการวางแผนการทำงาน

7. ตัวชี้วัดความสำเร็จ

- 7.1 เชิงปริมาณ : ร้อยละความสำเร็จในการดำเนินการตรวจสอบแนวเขตป่าไม้ถาวรตามมติคณะรัฐมนตรี (เฉพาะราย) เป็นไปตามเป้าหมาย 1,700 แปลงต่อปี
- 7.2 เชิงปริมาณ : หนังสือราชการตอบหน่วยงานภาครัฐ เอกชน และแผนที่แสดงผลการตรวจสอบการจำแนกประเภทที่ดิน มีความถูกต้อง

8. การนำไปใช้ประโยชน์

- 8.1 เพื่อทราบแนวเขตป่าไม้ถาวรตามมติคณะรัฐมนตรี
- 8.2 เพื่อแก้ไขปัญหาที่ดิน ลดข้อขัดแย้งระหว่างประชาชนและรัฐในการออกเอกสารสิทธิ์และการบุกรุกที่ดินของรัฐ

โครงการจัดทำแผนที่แนวเขตป่าไม้ถาวรบนแผนที่ภาพถ่ายออร์โธรี มาตราส่วน 1:4,000 ดำเนินงานโดย กลุ่มจำแนกประเภทที่ดิน (จกต.)

1. หลักการและเหตุผล

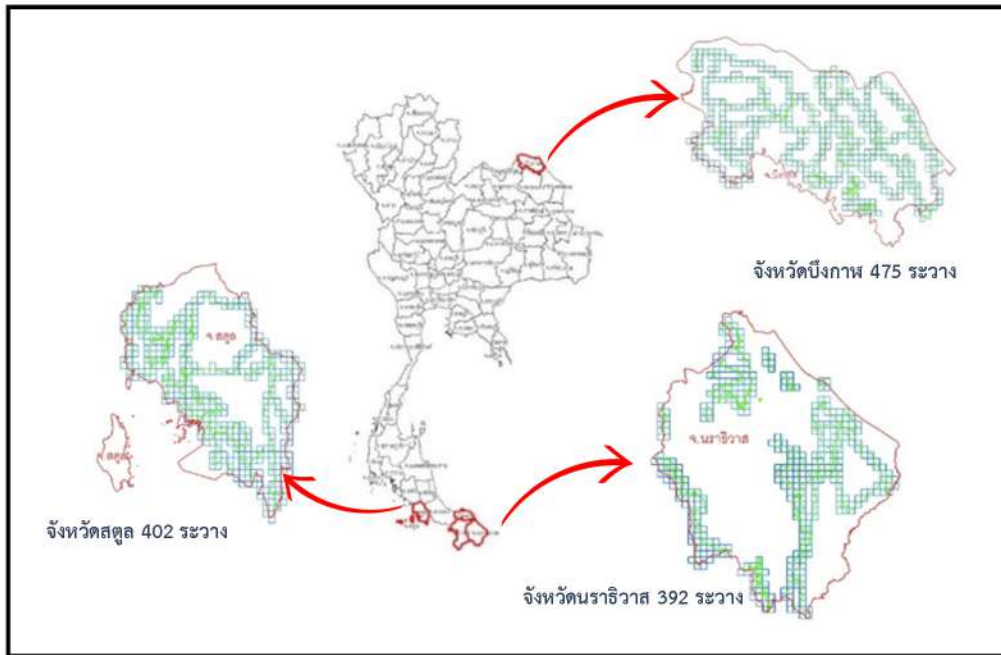
ในอดีตที่ผ่านมาแผนที่ป่าไม้ถาวรจะใช้แผนที่ภูมิประเทศ มาตราส่วน 1:50,000 เป็นฐานในการดำเนินการและในปัจจุบันกรมพัฒนาที่ดินเป็นผู้ดูแลแผนที่ภาพถ่ายออร์โธรี มาตราส่วน 1:4,000 ซึ่งเป็นแผนที่ที่มีความถูกต้อง ชัดเจน ทำให้เห็นภาพรวมและง่ายต่อการพิจารณา ดังนั้น กลุ่มจำแนกประเภทที่ดิน สำนักเทคโนโลยีการสำรวจและทำแผนที่ จึงเห็นสมควรที่จะต้องจัดทำแผนที่แนวเขตป่าไม้ถาวรบนแผนที่ภาพถ่ายออร์โธรี มาตราส่วน 1:4,000 เพื่อให้สอดคล้องกับแผนงานของหน่วยงานและส่วนราชการอื่น ๆ อาทิเช่น กรมที่ดิน กรมธนารักษ์ กรมป่าไม้ กรมอุทยานสัตว์ป่าและพันธุ์พืช สำนักงานการปฏิรูปที่ดินเพื่อเกษตรกรรม คณะกรรมการแก้ไขปัญหาการบุกรุกที่ดินของรัฐ (กบร.) รวมทั้ง เพื่อเป็นข้อมูลสนับสนุนโครงการปรับปรุงแนวเขตที่ดินของรัฐแบบบูรณาการ มาตราส่วน 1:4000 (One Map) และมติคณะรัฐมนตรี เมื่อวันที่ 12 เมษายน 2531 ให้กรมพัฒนาที่ดินตรวจสอบและรับรองแนวเขตป่าไม้ถาวรในระหว่าง มาตราส่วน 1:4,000 ของกรมที่ดิน

2. วัตถุประสงค์

- 2.1 เพื่อจัดทำแผนที่แนวเขตป่าไม้ถาวรบนแผนที่ภาพถ่ายออร์โธรี มาตราส่วน 1:4,000
- 2.2 เพื่อเป็นข้อมูลเพื่อสนับสนุนโครงการปรับปรุงแนวเขตที่ดินของรัฐแบบบูรณาการ มาตราส่วน 1:4,000 (One Map)
- 2.3 เพื่อประโยชน์ในการนำไปใช้ประกอบในการวางแผน การศึกษา การพิจารณาพิสูจน์สิทธิในการถือครองที่ดิน และออกเอกสารสิทธิ์ที่ดินต่อไป
- 2.4 เพื่อสอดคล้องกับการดำเนินการในเรื่องตรวจสอบและรับรองแนวเขตป่าไม้ถาวรตามมติคณะรัฐมนตรี เมื่อวันที่ 12 เมษายน 2531

3. วิธีการและขั้นตอนการดำเนินงาน

ปีงบประมาณ 2567 ดำเนินการในพื้นที่ 5 จังหวัด ได้แก่ จังหวัดบึงกาฬ จังหวัดยะลา จังหวัดนราธิวาส จังหวัดปัตตานี และจังหวัดสตูล



- 1) จัดเตรียมข้อมูลแนวเขตแผนที่ภาพถ่ายออร์โธรี มาตราส่วน 1:4,000 พร้อมด้วยข้อมูลเส้นชั้นความสูง (CONTOUR) และค่าระดับความสูง (HEIGHT)
- 2) จัดเตรียมข้อมูลแนวเขตป่าไม้ถาวร มาตราส่วน 1:4,000 ในระบบเชิงเลขบนหลักฐานอ้างอิง INDIAN 1975 โดยมีรายละเอียดข้อมูล ดังนี้
 - 2.1) ข้อมูลแนวเขตป่าไม้ถาวรที่เคยตรวจสอบและรับรองแนวเขตบนระวางแผนที่ภาพถ่ายทางอากาศ และระวางแผ่นใส มาตราส่วน 1:4,000 ให้กับกรมที่ดินแล้วมาจัดทำให้เป็นระบบเชิงเลขบนหลักฐานอ้างอิง INDIAN 1975
 - 2.2) ข้อมูลแนวเขตป่าไม้ถาวรจากแผนที่ มาตราส่วน 1:50,000 จัดทำให้เป็น มาตราส่วน 1:4,000 ในระบบเชิงเลข บนพื้นหลักฐานอ้างอิง INDIAN 1975
 - 2.3) ข้อมูลพื้นที่ป่าไม้ถาวรที่คณะรัฐมนตรีมีมติให้รักษาไว้เป็นป่าไม้ถาวรต่อไป
 - ถ่ายทอดข้อมูลลงบนแผนที่ภาพถ่ายออร์โธรี มาตราส่วน 1:4,000
 - สำรวจแนวเขตป่าไม้ถาวรด้วยเครื่องมือสำรวจ GPS (GNSS)
- 3) ข้อมูลอื่น ๆ เช่น ข้อมูลแนวเขต ส.ป.ก. แปลงเอกสารสิทธิ์ที่ดิน เขตป่าสงวนแห่งชาติ เขตอุทยานแห่งชาติ เขตการปกครอง ฯลฯ
- 4) วิเคราะห์ ตรวจสอบ ปรับปรุง ถ่ายทอดแนวเขตป่าไม้ถาวร ให้สอดคล้องกับลักษณะภูมิศาสตร์ เช่น ถนน ทางน้ำ เส้นชั้นความสูง เขตการปกครอง ฯลฯ
- 5) ตรวจสอบความถูกต้องในภูมิประเทศ ได้แก่
 - 5.1) ตรวจสอบค่าพิกัดแนวเขตป่าไม้ถาวรในพื้นที่
 - 5.2) ถ่ายทอด ปรับปรุงแก้ไข แนวเขตป่าไม้ถาวรให้ตรงกับสภาพภูมิประเทศจริง
- 6) จัดทำแผนที่แนวเขตป่าไม้ถาวรบนแผนที่ภาพถ่ายออร์โธรี มาตราส่วน 1:4,000 ในระบบเชิงเลข

4. ผลผลิต (Output)

แผนที่แนวเขตป่าไม้ถาวรบนแผนที่ภาพถ่ายออร์โธรีโมสรี มาตราส่วน 1:4,000

5. ผลลัพธ์ (Outcome)

ข้อมูลแนวเขตป่าไม้ถาวรบนแผนที่ภาพถ่ายออร์โธรีโมสรี มาตราส่วน 1:4,000 ที่สามารถนำไปใช้ประกอบในการวางแผน การศึกษา การพิจารณาพิสูจน์สิทธิในการถือครองที่ดิน และออกเอกสารสิทธิ์ที่ดิน ต่อไป

6. ผลกระทบ (Impact)

ลดปัญหาความขัดแย้ง ในเรื่องแนวเขตที่ดินของรัฐ

7. ตัวชี้วัดความสำเร็จ

7.1 เสิ่งปริมาณ : ร้อยละของความสำเร็จของการจัดทำแผนที่ป่าไม้ถาวรบนแผนที่ภาพถ่ายออร์โธรีโมสรี มาตราส่วน 1:4,000

7.2 เสิ่งปริมาณ : แผนที่ป่าไม้ถาวรบนแผนที่ภาพถ่ายออร์โธรีโมสรี มาตราส่วน 1:4,000 มีความถูกต้องตามหลักวิชาการและมาตรฐานสากล

8. การนำไปใช้ประโยชน์

8.1 แผนที่แนวเขตป่าไม้ถาวรบนแผนที่ภาพถ่ายออร์โธรีโมสรี มาตราส่วน 1:4,000

8.2 เพื่อเป็นข้อมูลสนับสนุนโครงการปรับปรุงแนวเขตที่ดินของรัฐแบบบูรณาการ มาตราส่วน 1:4,000 (One Map)

8.3 เพื่อเป็นข้อมูลประกอบการแก้ไขปัญหาเกี่ยวกับที่ดินของหน่วยงานต่าง ๆ และรวมถึงสำนักงานพัฒนาที่ดินทุกจังหวัด

8.4 เพื่อเป็นข้อมูลประกอบในการวางแผนเกี่ยวกับการจัดที่ดินให้แก่ราษฎรและการอนุรักษ์ทรัพยากรธรรมชาติเพราะสามารถมองเห็นสภาพภูมิประเทศ ทำให้เกิดความสะดวกรวดเร็ว ในการวางแผนและปฏิบัติงาน ให้สำเร็จถูกต้องตามเป้าหมาย

8.5 กลุ่มจำแนกประเภทที่ดิน ใช้ประกอบในการพิจารณาตรวจสอบเฉพาะราย

โครงการจัดทำฐานข้อมูลป่าไม้ถาวร ดำเนินงานโดย กลุ่มจำแนกประเภทที่ดิน (จกต.)

1. หลักการและเหตุผล

การจำแนกประเภทที่ดิน เป็นภารกิจหนึ่งของกรมพัฒนาที่ดิน ตามมาตรา 16 แห่งพระราชบัญญัติพัฒนาที่ดิน พ.ศ.2551 ซึ่งข้อมูลการจำแนกประเภทที่ดินได้มีการจัดเก็บเริ่มตั้งแต่มีการจำแนกประเภทที่ดิน จนถึงปัจจุบัน (พ.ศ.2503-2559) ซึ่งเก็บเป็นทั้งรูปแบบเอกสารและแผนที่ต่าง ๆ เป็นจำนวนมาก อยู่ในรูปกระดาษ การเรียกดูเอกสารและแผนที่ ดำเนินการได้เพียงดูได้แต่ละประเภท เช่น มติคณะรัฐมนตรี รายงานการประชุม แผนที่จำแนกประเภทที่ดิน ซึ่งยังไม่ได้มีการเชื่อมโยงข้อมูลต่าง ๆ เข้าด้วยกัน ในการค้นหาข้อมูลทำให้เกิดความล่าช้า อีกทั้งปัจจุบันรัฐบาลได้ดำเนินการโครงการการปรับปรุงแผนที่แนวเขตที่ดินของรัฐแบบบูรณาการ มาตรฐาน 1:4,000 (One Map) ซึ่งมีผลเปลี่ยนแปลงกับพื้นที่ป่าไม้ถาวร ซึ่งอยู่ในความรับผิดชอบของกรมพัฒนาที่ดินจากเดิม มีจำนวน 68 จังหวัด เนื้อที่ประมาณ 165 ล้านไร่ จากผลการวิเคราะห์ของโครงการดังกล่าวทำให้เหลือพื้นที่จำนวน 64 จังหวัด เนื้อที่ประมาณ 5 ล้านไร่ จึงมีความจำเป็นที่จะต้องจัดทำฐานข้อมูลเดิมให้สมบูรณ์ ครบถ้วนและเพื่อรองรับการเป็นฐานข้อมูลหลังโครงการปรับปรุงแผนที่แนวเขตที่ดินของรัฐแบบบูรณาการ มาตรฐาน 1:4,000

ดังนั้น กลุ่มจำแนกประเภทที่ดิน สสผ. จึงจำเป็นต้องจัดทำฐานข้อมูลป่าไม้ถาวร เพื่อความครบถ้วนของข้อมูล และความสะดวก รวดเร็วในการใช้งาน ซึ่งข้อมูลต่าง ๆ มีการเชื่อมโยงกัน ซึ่งมีความสำคัญ และจำเป็นต้องใช้สำหรับหน่วยงานทั้งในปัจจุบันและอนาคตข้างหน้า

2. วัตถุประสงค์

2.1 เพื่อจัดทำข้อมูลซึ่งเป็นฐานรากป่าไม้ถาวรของโครงการปรับปรุงแผนที่แนวเขตที่ดินของรัฐแบบบูรณาการ มาตรฐาน 1:4,000 (One Map) และเป็นฐานข้อมูลในการสนับสนุนข้อมูลป่าไม้ถาวรจากโครงการ One Map

2.2 เพื่อซ่อมแซมเอกสารและแผนที่เก่าที่ต้องเก็บรักษา ซึ่งมีสภาพชำรุดก่อนการจัดเก็บในระบบดิจิทัล

2.3 เพื่อจัดเก็บข้อมูลเดิมของการจำแนกประเภทที่ดิน ให้คงอยู่เดิมมิให้สูญหาย

2.4 เพื่อรวบรวมและนำเข้าข้อมูลจำแนกประเภทที่ดิน เชื่อมโยงข้อมูลต่าง ๆ เข้าด้วยกัน

2.5 เพื่อจัดทำและปรับปรุงให้อยู่ในระบบสารสนเทศ เพื่อเป็นข้อมูลอ้างอิง ตรวจสอบและเป็นหลักฐานในการพิจารณาเกี่ยวกับการจำแนกประเภทที่ดิน ให้มีข้อมูลครบถ้วน สะดวกรวดเร็วและทันสมัย

3.วิธีการและขั้นตอนการดำเนินงาน

ปีงบประมาณ 2567 ดำเนินการในพื้นที่ 5 จังหวัด ได้แก่ จังหวัดเพชรบูรณ์ จังหวัดยโสธร จังหวัดเลย จังหวัดศรีสะเกษ และจังหวัดมุกดาหาร มีขั้นตอน ดังนี้

- 1) ซ่อมแซมเอกสารและแผนที่เก่าที่ต้องเก็บรักษา และมีสภาพชำรุด ก่อนดำเนินการจัดเก็บ
- 2) นำเข้าข้อมูลการสำรวจจำแนกประเภทที่ดินในภาคสนามเป็นรายแปลง จำนวน 68 จังหวัด
- 3) นำเข้าข้อมูลแผนที่แสดงแนวเขตป่าไม้ถาวรรายป่า มาตรฐาน 1:50,000 จำนวน 1,375 ป่า
- 4) นำเข้าข้อมูลแผนที่การสำรวจจำแนกประเภทที่ดิน (3 กิจกรรม ได้แก่ แผนที่สำรวจการถือครอง แผนที่สภาพการใช้ประโยชน์ที่ดิน แผนที่แสดงความเหมาะสมของดิน) มาตรฐาน 1:50,000 จำนวน 68 จังหวัด 1,375 ป่า

5) นำเข้าข้อมูลแผนที่มติคณะอนุกรรมการจำแนกประเภทที่ดินและมติคณะกรรมการจำแนกประเภทที่ดิน มาตรฐาน 1:50,000 จำนวน 1,375 ป่า

6) นำเข้าข้อมูลเอกสารผลการตรวจสอบพื้นที่ป่าไม้ถาวร (เอกสารการจำแนกประเภทที่ดิน ตอน 4) ตั้งแต่ประมาณปี พ.ศ.2503-2556 จำนวน 68 จังหวัด

7) กำหนดค่าพิกัดข้อมูลแผนที่ เพื่อจัดทำและปรับปรุงข้อมูลให้อยู่ในระบบภูมิสารสนเทศ

8) รวบรวมข้อมูลแผนที่แสดงการจำแนกประเภทที่ดิน มาตรฐาน 1:50,000 ทั้งประเทศ จำนวน 68 จังหวัด หรือประมาณ 1,200 ไร่ ในระบบภูมิสารสนเทศ พร้อมแสดงแนวเขตป่าไม้ถาวร พื้นที่ที่ให้รักษาไว้เป็นป่าไม้ถาวรต่อไป พื้นที่จำแนกออกจากป่าไม้ถาวร พื้นที่กั้นออกจากป่าไม้ถาวร ฯลฯ

9) นำเข้าข้อมูลมติคณะรัฐมนตรีทั้งหมด ตั้งแต่ปี 2504 ถึงปัจจุบัน เข้าสู่ระบบคอมพิวเตอร์ โดยการ Scan

10) นำเข้าข้อมูลรายงานการประชุมคณะกรรมการพัฒนาที่ดินทั้งหมด ตั้งแต่ปี 2504 ถึงปัจจุบัน เข้าสู่ระบบคอมพิวเตอร์ โดยการ scan

11) ทำการแปลงไฟล์ มติคณะรัฐมนตรีและรายงานการประชุม การจำแนกประเภทที่ดินที่ได้จากการ scan ให้เป็น PDF File เพื่อใช้สำหรับเชื่อมโยงข้อมูล

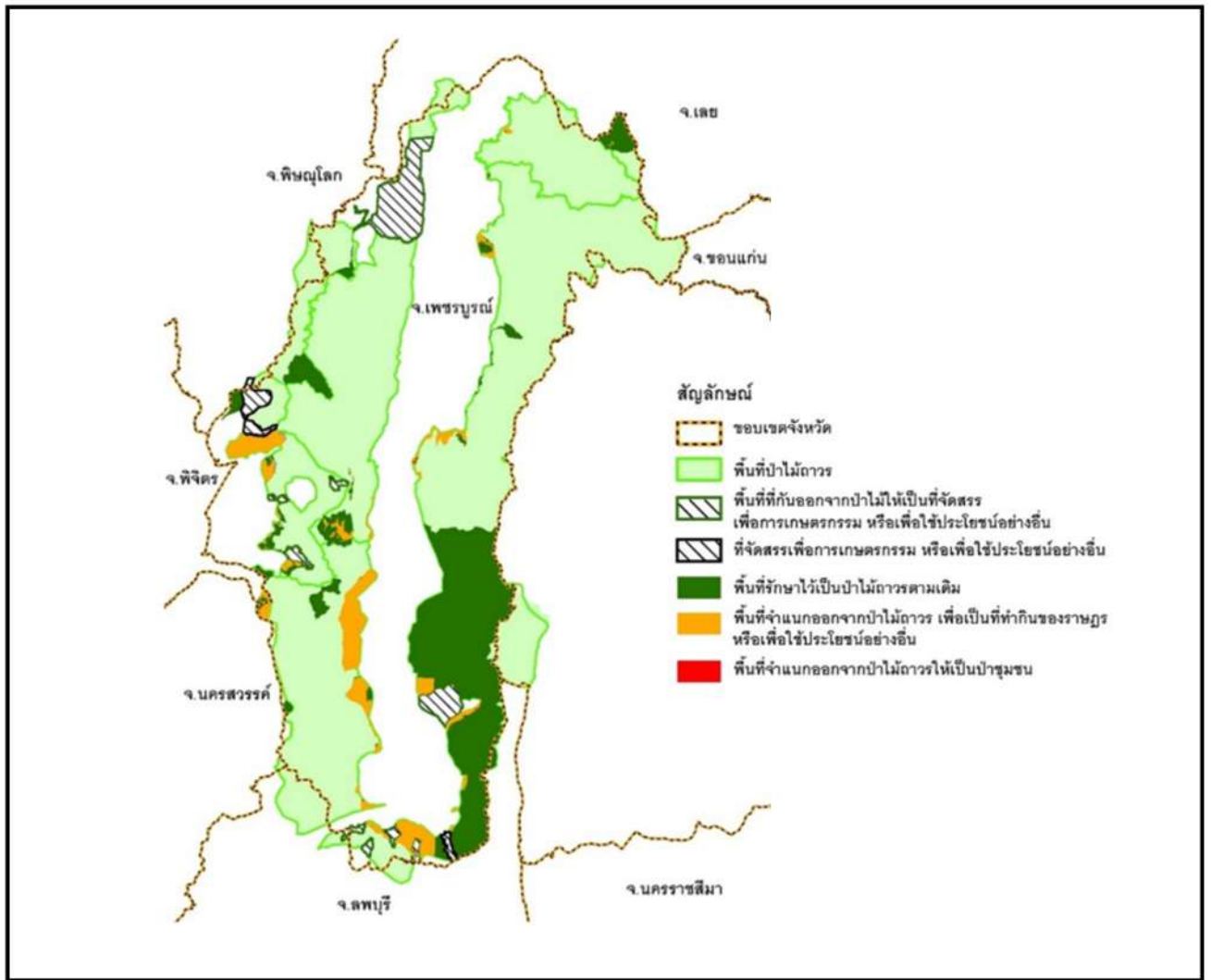
12) ทำการแปลงรูปแบบของไฟล์ที่เกี่ยวข้องเข้าสู่ระบบฐานข้อมูลตามโครงสร้างที่ได้ออกแบบไว้

13) ทำการเชื่อมโยงฐานข้อมูลป่าไม้ถาวรที่ได้จัดทำไว้ ให้เชื่อมต่อกับ shape file

14) แยกข้อมูลเป็น 2 ประเภท คือ

14.1) ข้อมูลเป็นฐานรากของโครงการปรับปรุงแผนที่แนวเขตที่ดินของรัฐแบบบูรณาการ มาตรฐาน 1:4,000 (One Map)

14.2) ข้อมูลที่ต้องนำไปใช้ในการพิจารณาตรวจสอบอื่น ๆ



4. ผลผลิต (Output)

ฐานข้อมูลการจำแนกประเภทที่ดินในเขตป่าไม้ถาวรและป่าไม้ตามมติคณะรัฐมนตรี เมื่อวันที่ 14 พฤศจิกายน 2504

5. ผลลัพธ์ (Outcome)

5.1 ผู้บริหารสามารถตรวจสอบแนวเขตป่าไม้ถาวร และป่าไม้ตามมติคณะรัฐมนตรีเบื้องต้น จากฐานข้อมูลป่าไม้ถาวร

5.2 เพื่อให้กลุ่มจัดการและบริการแผนที่และข้อมูลทางแผนที่ นำฐานข้อมูลป่าไม้ถาวรที่มีความถูกต้องไปให้บริการกับหน่วยงานอื่น

5.3 เพื่อให้กลุ่มสำรวจและผลิตแผนที่และภาพถ่ายที่ 1, 2 และ 3 นำไปใช้ประกอบการพิจารณาในการดำเนินงานทางด้านสำมะโนที่ดิน

5.4 กลุ่มจำแนกประเภทที่ดิน ใช้ประกอบในการพิจารณาตรวจสอบเฉพาะราย

6. ผลกระทบ (Impact)

ลดปัญหาความขัดแย้ง ในเรื่องแนวเขตที่ดินของรัฐ

7. ตัวชี้วัดความสำเร็จ

7.1 เซึ่งปริมาณ : ระดับความสำเร็จของการจัดทำฐานข้อมูลป่าไม้ถาวร (จังหวัด)

7.2 เซึ่งปริมาณ : ระดับความพึงพอใจของผู้รับบริการ (ระดับ)

8. การนำไปใช้ประโยชน์

8.1 มีฐานรากของข้อมูลป่าไม้ถาวร และเพื่อรองรับการเป็นฐานรากของข้อมูลหลังโครงการปรับปรุงแผนที่แนวเขตที่ดินของรัฐแบบบูรณาการ มาตราส่วน 1:4,000 (One Map)

8.2 ได้ตรวจสอบข้อมูลแผนที่ต่าง ๆ และซ่อมแซมปรับปรุงข้อมูลในส่วนที่ชำรุด ให้คงลักษณะข้อความเดิมไว้ทุกประการ

8.3 ได้ข้อมูลที่เก็บในรูปแบบไฟล์ดิจิทัล พร้อมบัญชีสารบัญข้อมูลที่เป็นหมวดหมู่ ข้อมูลครบถ้วนมีความทันสมัยสะดวกรวดเร็วในการสืบค้น

8.4 กรมพัฒนาที่ดินมีฐานข้อมูลสารสนเทศภูมิศาสตร์ด้านการพัฒนาที่ดินและการพัฒนาแหล่งน้ำสมบูรณ์ ครบถ้วนและทันสมัย

8.5 หน่วยงานที่รับผิดชอบและหน่วยงานที่เกี่ยวข้องใช้เป็นข้อมูลสำหรับพิจารณาวางแผนการดำเนินงาน การติดตามประเมินผล และการรายงานแผน/ผลการดำเนินการ

8.6 สามารถตรวจสอบแนวเขตป่าไม้ถาวร โดยเชื่อมโยงกับข้อมูลรายงานการประชุมคณะกรรมการพัฒนาที่ดิน และข้อมูลมติคณะรัฐมนตรี แผนที่การจำแนกประเภทที่ดิน shape file ที่เกี่ยวข้องได้สะดวก รวดเร็ว ทันต่อเวลา

โครงการจำแนกประเภทที่ดินในพื้นที่ป่าไม้ถาวรและพื้นที่ป่าไม้ ตามมติคณะรัฐมนตรี เมื่อวันที่ 14 พฤศจิกายน 2504 นอกเขตป่าสงวนแห่งชาติ ดำเนินงานโดยกลุ่ม จกต. กลุ่ม วพ. กลุ่ม สผก.1 กลุ่ม สผก.2 และ กลุ่ม สผก.3

1. หลักการและเหตุผล

จากปัญหาการขาดแคลนที่ดินทำกินของราษฎร ประกอบกับการเจริญเติบโตและการขยายตัวของภาคอุตสาหกรรม ทำให้ราษฎรบุกรุกเข้าไปใช้ประโยชน์และครอบครองพื้นที่ป่าไม้ถาวรและพื้นที่ป่าไม้ตามมติคณะรัฐมนตรีเมื่อวันที่ 14 พฤศจิกายน 2504 เป็นจำนวนมากกรมพัฒนาที่ดินได้มีการเสนอขอให้สำรวจและจำแนกประเภทที่ดินในพื้นที่ 6.3 ล้านไร่ ต่อคณะอนุกรรมการนโยบาย แนวทาง และมาตรการ การบริหารจัดการที่ดินและทรัพยากรดิน ในการประชุมครั้งที่ 1/2564 ในวันศุกร์ที่ 5 กุมภาพันธ์ 2564 โดยมีท่านประวิตร วงษ์สุวรรณ เป็นประธาน มติที่ประชุมมอบหมายให้กรมพัฒนาที่ดินเร่งรัดสำรวจและจำแนกประเภทที่ดินในพื้นที่ดังกล่าว ซึ่งการจำแนกประเภทที่ดินเป็นอำนาจหน้าที่ตามมาตรา 9 (1) และมาตรา 16 แห่งพระราชบัญญัติพัฒนาที่ดิน พ.ศ.2551

2. วัตถุประสงค์

เพื่อสำรวจและจำแนกประเภทที่ดินในพื้นที่ป่าไม้ถาวรและพื้นที่ป่าไม้ตามมติคณะรัฐมนตรี เมื่อวันที่ 14 พฤศจิกายน 2504 ที่ยังไม่ได้ดำเนินการสำรวจจำแนกประเภทที่ดินและเสนอคณะอนุกรรมการพัฒนาที่ดินจังหวัด คณะกรรมการพัฒนาที่ดินและคณะรัฐมนตรีเพื่อพิจารณาเห็นชอบและมอบหมายให้หน่วยงานที่เกี่ยวข้องรับไปดำเนินการ

3. วิธีการและขั้นตอนการดำเนินงาน

3.1 รวบรวมและจัดเตรียมข้อมูล

1) ข้อมูลเวกเตอร์ (VECTOR) ที่เกี่ยวข้องในการดำเนินงาน ได้แก่ ข้อมูลแนวเขตป่าไม้ถาวร ข้อมูลแนวเขตป่าสงวนแห่งชาติ ข้อมูลแนวเขตอุทยานแห่งชาติ ข้อมูลชั้นคุณภาพลุ่มน้ำ ข้อมูลกลุ่มชุดดิน ข้อมูลความลาดชัน ข้อมูลเส้นชั้นความสูง ข้อมูลการใช้ประโยชน์ที่ดิน ข้อมูลรูปแปลงโฉนดที่ดิน และข้อมูลแนวเขต ส.ป.ก.

2) ข้อมูลราสเตอร์ (RASTER) ที่ใช้ในการดำเนินงาน ได้แก่ ข้อมูลภาพถ่ายออร์โธสี ข้อมูลภาพถ่ายออร์โธสี (กองทัพอากาศ) ข้อมูลภาพถ่ายดาวเทียม และข้อมูลแบบจำลองระดับสูงเชิงเลข (DEM)

3.2 การวิเคราะห์และกำหนดพื้นที่ดำเนินการ นำข้อมูลทั้งหมดมาวิเคราะห์เพื่อหาพื้นที่ที่ยังไม่มีการสำรวจจำแนกประเภทที่ดิน โดยเป็นการวิเคราะห์ข้อมูลแบบซ้อนทับข้อมูล (OVERLAY ANALYSIS) โดยมีพื้นที่ดำเนินการทั้งประเทศ จำนวน 67 จังหวัด เนื้อที่ประมาณ 6.3 ล้านไร่ ส่งมอบข้อมูลพื้นที่ดำเนินการ ให้สำนักงานพัฒนาที่ดินเขต และสถานีพัฒนาที่ดิน นำไปดำเนินการประชุมคณะอนุกรรมการพัฒนาที่ดินจังหวัด

3.3 จัดประชุมคณะกรรมการพัฒนาที่ดินจังหวัด ครั้งที่ 1 จำนวน 66 จังหวัด (จังหวัดสมุทรสาครไม่ต้องดำเนินการ) และมีคำสั่งแต่งตั้งคณะกรรมการตรวจสอบพื้นที่



การประชุมคณะกรรมการพัฒนาที่ดิน จังหวัดชัยนาท

3.4 ประชุมคณะกรรมการตรวจสอบพื้นที่ ครั้งที่ 1 เมื่อคณะกรรมการพัฒนาที่ดินจังหวัดมีคำสั่งแต่งตั้งคณะกรรมการตรวจสอบพื้นที่เรียบร้อยแล้ว ดำเนินการประชุมชี้แจงและนัดหมายลงพื้นที่สำรวจข้อมูลการถือครองที่ดินและตรวจสอบการใช้ประโยชน์ที่ดินในพื้นที่ดำเนินการ



การประชุมคณะกรรมการตรวจสอบพื้นที่จังหวัดชุมพร



การสำรวจข้อมูลการถือครอง

3.5 ประชุมคณะกรรมการตรวจสอบพื้นที่ ครั้งที่ 2 วิเคราะห์ข้อมูลตามหลักเกณฑ์การจำแนกประเภทที่ดิน จัดทำร่างรายงานผลการดำเนินงาน นำเสนอคณะกรรมการพัฒนาที่ดินจังหวัด เพื่อรับรองผลการดำเนินงาน



การประชุมคณะกรรมการตรวจสอบพื้นที่ ครั้งที่ 2 จังหวัดชัยนาท

3.6 จัดประชุมคณะกรรมการพัฒนาที่ดินจังหวัด ครั้งที่ 2 กลั่นกรองการจำแนกประเภทที่ดิน เพื่อนำเสนอคณะกรรมการพัฒนาที่ดินและคณะรัฐมนตรีเพื่อพิจารณาเห็นชอบและมอบหมายให้หน่วยงานที่เกี่ยวข้องรับไปดำเนินการ

4. ผลผลิต (Output)

ข้อมูลและแผนที่การจำแนกประเภทที่ดินในพื้นที่ป่าไม้ถาวร และพื้นที่ป่าไม้ตามมติคณะรัฐมนตรี เพื่อเสนอคณะกรรมการพัฒนาที่ดินจังหวัด คณะกรรมการพัฒนาที่ดิน คณะกรรมการนโยบายที่ดินแห่งชาติและคณะรัฐมนตรีเพื่อพิจารณา

5. ผลลัพธ์ (Outcome)

ข้อมูลการจำแนกประเภทที่ดินที่เป็นข้อเท็จจริงในปัจจุบัน เพื่อพิจารณาแก้ไขปัญหาความเดือดร้อนของราษฎรในด้านที่ดินทำกิน และลดปัญหาการบุกรุกที่ดินของรัฐ

6. ผลกระทบ (Impact)

ทำให้อลดความขัดแย้งระหว่างรัฐกับราษฎร

7. ตัวชี้วัดความสำเร็จ

7.1 เติบโตปริมาณ : ร้อยละของความสำเร็จในการจัดทำข้อมูลและแผนที่การจำแนกประเภทที่ดิน พื้นที่ป่าไม้ถาวรและพื้นที่ป่าไม้ตามมติคณะรัฐมนตรี เมื่อวันที่ 14 พฤศจิกายน 2504 นอกเขตป่าสงวนแห่งชาติ เพื่อเสนอคณะกรรมการพัฒนาที่ดินจังหวัด ตามหลักเกณฑ์การจำแนกประเภทที่ดิน มาตรา 9 (1) แห่งพระราชบัญญัติพัฒนาที่ดิน พ.ศ. 2551

7.2 เจริญปริมาณ : ข้อมูลและแผนที่การจำแนกประเภทที่ดินพื้นที่ป่าไม้ถาวรและพื้นที่ป่าไม้ตามมติคณะรัฐมนตรี เมื่อวันที่ 14 พฤศจิกายน 2504 นอกเขตป่าสงวนแห่งชาติ มีความถูกต้องตามหลักวิชาการและมาตรฐานสากล

8. การนำไปใช้ประโยชน์

- 8.1 การอนุรักษ์พื้นที่ที่มีสภาพเป็นป่า
- 8.2 การแก้ไขปัญหาที่ดินทำกินให้แก่ราษฎรและเกษตรกรที่อยู่ในพื้นที่
- 8.3 ที่ดินมีการบำรุงรักษา และจัดระเบียบที่ดินใหม่ให้ตรงกับความเป็นจริง
- 8.4 ราษฎรและเกษตรกร มีความเชื่อมั่น มั่นคง มีความสุขในการประกอบอาชีพและดำรงชีวิต

ลำดับ	หน่วยงาน	จำนวน (จังหวัด)	พื้นที่รับผิดชอบ
1	กลุ่มจำแนกประเภทที่ดิน (จกต.)	17	เพชรบุรี มุกดาหาร ร้อยเอ็ด บึงกาฬ สกลนคร ชัยภูมิ บุรีรัมย์ อำนาจเจริญ สุรินทร์ ยโสธร กาฬสินธุ์ มหาสารคาม หนองคาย นครราชสีมา นครพนม อุบลราชธานี ชัยนาท
2	กลุ่มวิจัยและพัฒนาเทคโนโลยี การสำรวจและทำแผนที่ (วพ.)	5	ตราด นครนายก ลพบุรี สระบุรี สุพรรณบุรี
3	กลุ่มสำรวจและผลิตแผนที่และภาพถ่ายที่ 1 (สผก.1)	19	กาญจนบุรี ประจวบคีรีขันธ์ ชุมพร พังงา สตูล สุราษฎร์ธานี พัทลุง นราธิวาส ยะลา ขอนแก่น ราชบุรี กระบี่ นครศรีธรรมราช ภูเก็ต ระนอง ตรัง สงขลา ปัตตานี ศรีสะเกษ
4	กลุ่มสำรวจและผลิตแผนที่และภาพถ่ายที่ 2 (สผก.2)	5	จันทบุรี ชลบุรี ระยอง สระแก้ว ปราจีนบุรี
5	กลุ่มสำรวจและผลิตแผนที่และภาพถ่ายที่ 3 (สผก.3)	20	เชียงราย ตาก พะเยาแพร่ ลำปาง เชียงใหม่ น่าน อุตรดิตถ์ นครสวรรค์ พิษณุโลก พิจิตร แม่ฮ่องสอน ลำพูน สุโขทัย หนองบัวลำภู เลย อุตรธานี กำแพงเพชร อุทัยธานี เพชรบูรณ์

โครงการจัดทำแผนที่การถือครองที่ดินทางการเกษตร ในแผนการใช้ที่ดินระดับตำบล ดำเนินงานโดย กลุ่มสำรวจและผลิตแผนที่และภาพถ่ายที่ 1 และ 3 (สพก.1, สพก.3)

1. หลักการและเหตุผล

ตามที่รัฐบาล ได้มอบนโยบายไทยแลนด์ 4.0 ภายใต้ยุทธศาสตร์ความมั่นคง มั่งคั่ง ยั่งยืน ซึ่งกระทรวงเกษตรและสหกรณ์ได้ตั้งเป้าหมายให้เกษตรกรมีความอยู่ดีกินดี มีความเป็นอยู่อย่างพอเพียง เจริญรอยตามศาสตร์พระราชาที่ได้ฝากไว้เป็นเครื่องมือในการประกอบกิจกรรมต่าง ๆ ในทุกภาคส่วน โดยมีจุดเริ่มต้นที่ต้องมีพื้นที่ทำกินในขนาดที่เหมาะสม ใช้ตลาดนำการผลิต เพื่อแก้ไขปัญหาผลิตทางการเกษตรล้นตลาด กรมพัฒนาที่ดินจึงได้ดำเนินการจัดทำแผนการใช้ที่ดินเพื่อการเกษตรของประเทศไทย เพื่อใช้เป็นแนวทางในการกำหนดนโยบายการใช้ที่ดินของรัฐและเป็นกรอบในการใช้ที่ดินของประเทศไทย ต่อด้วยแผนปฏิรูปประเทศภายใต้ยุทธศาสตร์เกษตรและสหกรณ์ระยะ 20 ปี (พ.ศ.2560-2579) เพื่อให้ผู้เกี่ยวข้องกับการใช้ที่ดินทุกระดับมีฐานข้อมูลแผนการใช้ที่ดินระดับตำบล ช่วยสนับสนุนการตัดสินใจในการวางแผนจัดการที่ดินให้มีความเหมาะสมและยั่งยืน

ฐานข้อมูล และสถิติจากการสำมะโนที่ดินเพื่อการพัฒนาที่ดิน เป็นเครื่องมือหนึ่งที่สามารถใช้เป็นฐานในการจัดทำแผนการใช้ที่ดินระดับตำบลให้มีความสอดคล้องกับสภาพแวดล้อมและสถานการณ์ทรัพยากรดินที่เปลี่ยนแปลงไป และมีแผนการใช้ที่ดินที่เหมาะสมกับศักยภาพของพื้นที่และสอดคล้องกับสภาพทางเศรษฐกิจและสังคมที่ผ่านการรับฟังความคิดเห็นของผู้มีส่วนได้ส่วนเสีย จนนำไปสู่การกำหนดเขตการใช้ที่ดินระดับตำบลที่สามารถนำไปใช้ในการบริหารจัดการพื้นที่การเกษตรที่มีอยู่อย่างจำกัด ให้สามารถใช้ประโยชน์ได้อย่างมีประสิทธิภาพให้บรรลุเป้าหมายการพัฒนาตามยุทธศาสตร์ชาติ และเป้าหมายการพัฒนาที่ยั่งยืน

2. วัตถุประสงค์

เพื่อจัดทำฐานข้อมูลการสำมะโนที่ดินเพื่อการพัฒนาที่ดิน ตามพันธกิจของกรมพัฒนาที่ดิน

3. วิธีการและขั้นตอนการดำเนินงาน

3.1 ประสานกองนโยบายและแผนการใช้ที่ดิน สำนักงานพัฒนาที่ดินเขต (สพข.) และสถานีพัฒนาที่ดิน (สพด.) เพื่อพิจารณากำหนดพื้นที่เป้าหมาย รวมทั้งบูรณาการแผนงานโครงการร่วมกัน

3.2 ประสานงานขอผังแปลงที่ดินจากหน่วยงานที่เกี่ยวข้องเพื่อจัดทำแผนที่การถือครองที่ดินทางการเกษตรสำหรับใช้ในการปฏิบัติงานในรูปของแผนที่เชิงเลขและให้อยู่ในระบบสารสนเทศภูมิศาสตร์ที่มีมาตรฐานเดียวกัน

3.1 ออกแบบ และจัดทำแบบสอบถามในรูปแบบของแบบสอบถามออนไลน์ โดยพิจารณาถึงความสะดวกของเกษตรกรผู้ให้ข้อมูล รวมถึงการจัดการฐานข้อมูล การเชื่อมโยงข้อมูล การรายงานผลทางสถิติ การกำหนดรูปแบบของแผนที่ประกอบรายงาน อินโฟกราฟิกสำหรับนำเสนอและประชาสัมพันธ์ และการบันทึกข้อมูลที่สะดวกต่อการเรียกใช้ หรือถ่ายทอดให้กับหน่วยอื่น ๆ

3.2 ประสาน และขอความอนุเคราะห์หน่วยงานที่เกี่ยวข้องในพื้นที่ เช่น องค์กรปกครองส่วนท้องถิ่น หน่วยพัฒนาที่ดิน เพื่อประชาสัมพันธ์โครงการฯ และกำหนดช่วงเวลาในการส่งมอบแบบสอบถาม แนวทางการดำเนินงาน และรับข้อมูลกลับ

3.5 ตรวจสอบความถูกต้องของแผนที่การถือครองที่ดินทางการเกษตรในรูปแบบของระบบสารสนเทศภูมิศาสตร์ที่ได้เชื่อมโยงฐานข้อมูลจากแบบสอบถามตามหลักวิชาการทางแผนที่ และวิเคราะห์ข้อมูลตามหลักวิชาการทางสถิติ

3.6 นำเสนอผลการดำเนินงานในรูปแบบของเอกสารอิเล็กทรอนิกส์ รวมถึงการบันทึกข้อมูลที่สะดวกต่อการเรียกใช้ หรือถ่ายทอดให้กับหน่วยงานอื่น ๆ

4. ผลผลิต (Output)

ฐานข้อมูลสำมะโนที่ดินเพื่อการพัฒนาที่ดินในรูปแบบของสารสนเทศภูมิศาสตร์

5. ผลลัพธ์ (Outcome)

เป็นฐานข้อมูลที่ช่วยสนับสนุนการบริหารจัดการแผนงานและโครงการต่าง ๆ ที่เกี่ยวข้องกับทรัพยากรที่ดิน แผนการใช้ที่ดิน เพื่อให้เกิดการใช้ประโยชน์ที่ดินที่เกิดประโยชน์สูงสุด และยั่งยืน

6. ผลกระทบ (Impact)

เจ้าหน้าที่ของกรมพัฒนาที่ดินนำฐานข้อมูลการสำมะโนที่ดินเพื่อการพัฒนาที่ดินไปใช้ในการวางแผนการใช้ที่ดินในพื้นที่ได้อย่างถูกต้องตามหลักวิชาการแผนที่ และมีข้อมูลสถิติพื้นฐานจากการดำเนินงานเป็นข้อมูลประกอบการปฏิบัติงานร่วมกับแผนการใช้ที่ดินระดับตำบล

7. ตัวชี้วัดความสำเร็จ

7.1 เชิงปริมาณ : ฐานข้อมูลด้านการสำมะโนที่ดินเพื่อการพัฒนาที่ดินครบตามจำนวนที่กำหนดในแต่ละปีงบประมาณ

7.2 เชิงปริมาณ : ระดับความพึงพอใจของหน่วยงานที่นำข้อมูลไปใช้ประโยชน์

8.การนำไปใช้ประโยชน์

ได้ฐานข้อมูลด้านการสำมะโนที่ดินเพื่อการพัฒนาที่ดิน สำหรับใช้เป็นข้อมูลตั้งต้นในการจัดการข้อมูลเชิงพื้นที่ในระบบสารสนเทศภูมิศาสตร์ ซึ่งจะเป็นแนวทางในการพัฒนาการเกษตรที่สอดคล้องกับความต้องการของชุมชน และแก้ปัญหาได้อย่างตรงเป้าหมาย ตามนโยบายของรัฐบาล



กิจกรรมโครงการสำรวจจัดทำสำมะโนที่ดินเพื่อการพัฒนาที่ดิน

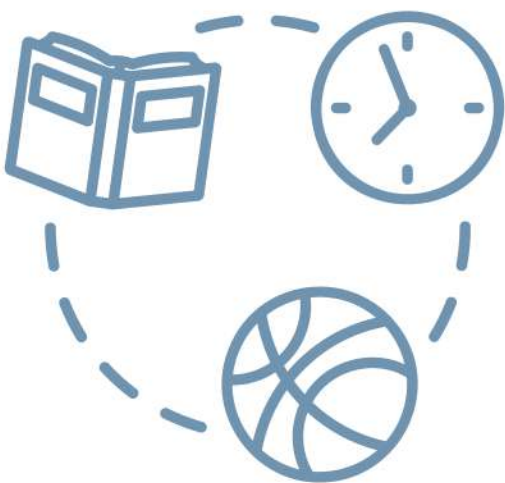
ลำดับ	หน่วยงาน	พื้นที่รับผิดชอบ	เบอร์ติดต่อ
1	กลุ่มสำรวจและผลิตแผนที่และภาพถ่ายที่ 1 (สผ.1)	เขต 1 จำนวน 13 จังหวัด เขต 10 จำนวน 6 จังหวัด เขต 11 จำนวน 7 จังหวัด เขต 12 จำนวน 7 จังหวัด เขต 2 จำนวน 7 จังหวัด เขต 5 จำนวน 8 จังหวัด	Call Center 1760 เบอร์ภายใน 2146 หรือ 02-579-0780
2	กลุ่มสำรวจและผลิตแผนที่และภาพถ่ายที่ 3 (สผ.3)	เขต 6 จำนวน 4 จังหวัด เขต 7 จำนวน 4 จังหวัด เขต 8 จำนวน 5 จังหวัด เขต 9 จำนวน 5 จังหวัด เขต 3 จำนวน 4 จังหวัด เขต 4 จำนวน 7 จังหวัด	Call Center 1760 เบอร์ภายใน 2174 หรือ 02-579-0540

โครงการวิจัย สสพ. ปีงบประมาณ 2567
เงินนอกงบประมาณ กองทุนส่งเสริมวิทยาศาสตร์ วิจัยและนวัตกรรม
(กองทุน ววน.)

ลำดับ	โครงการวิจัย/2567	ผู้รับผิดชอบ	หน่วยงาน	ระยะเวลา ดำเนินโครงการ
1	การศึกษาผลกระทบด้านเศรษฐกิจ และสังคม ในพื้นที่ราษฎรเรียกร้องให้เพิกถอนป่า ไม้ถาวรตามมติคณะรัฐมนตรี เมื่อวันที่ 22 เมษายน 2540 กรณีศึกษา ป่าไม้ถาวรป่ายางหัก-เขาป้อม อำเภอหนองหญ้าปล้อง จังหวัดเพชรบุรี	ปวีณา เปรมเจริญ	วพ.	3 ปี (2567-2569)
2	การประยุกต์ใช้เทคโนโลยีและผลิตภัณฑ์ ของกรมพัฒนาที่ดินในการบริหารจัดการ นาขั้นบันไดบนพื้นที่สูง อำเภอปาง จังหวัดพะเยา	กรวรรณ อาจเลิศ	สผภ.2	3 ปี (2567-2569)



กิจกรรมเนื่องในวาระและโอกาสต่าง ๆ
กิจกรรมเด่น
ประจำปี 2567



พิธีสงฆ์และรดน้ำขอพรผู้ใหญ่
เพื่อความเป็นสิริมงคลและสืบสานวัฒนธรรมประเพณีที่ดีงามของไทย
วันพุธที่ 10 เมษายน 2567 ณ สำนักเทคโนโลยีการสำรวจและทำแผนที่
กรมพัฒนาที่ดิน



กิจกรรม Big Cleaning Day สถานที่ทำงาน นำอยู่ นำทำงาน
วันอังคารที่ 21 พฤษภาคม 2567 ณ กรมพัฒนาที่ดิน



โครงการจัดประชุมเชิงปฏิบัติการ
เรื่อง “แนวทางการขับเคลื่อนการปรับปรุงแผนที่แนวเขตที่ดินของรัฐ
แบบบูรณาการ มาตรฐาน 1 : 4,000 (ONE MAP)”
วันพฤหัสบดีที่ 29 สิงหาคม 2567
ณ โรงแรมเดอะทริเวอร์ไซด์รีสอร์ท แอ่งกระเจาน จังหวัดเพชรบุรี



กิจกรรมสร้างความสัมพันธ์ สร้างค่านิยม
TEAM for Soils ทีมดี ดินดี สสผ.
วันพฤหัสบดีที่ 29 สิงหาคม 2567
ณ โรงแรมเดอะทริเวอร์ไซด์รีสอร์ท แก่งกระเจาน
จังหวัดเพชรบุรี



คณะผู้จัดทำ

คณะอำนวยการ

นางสาวเกษร จำปา

นายราชวัลย์ กันภัย

นางอนงค์ ไล่เลิศ

นายมณฑล สุริยาประสิทธิ์

ว่าที่ ร.ต.หญิงอรุณวดีรัฐ อิ่มสมบัติ

นางสาวศิริพรรณ ทิมทับ

นางระพีพรรณ นโรปกรณ์

นางสาวกรวรรณ อาจเลิศ

ว่าที่ ร.ต.อัครศิต นโรปกรณ์

ผู้อำนวยการสำนักเทคโนโลยีการสำรวจและทำแผนที่

ผู้เชี่ยวชาญด้านสำรวจและทำแผนที่ภาพถ่าย

หัวหน้าฝ่ายบริหารทั่วไป

ผู้อำนวยการกลุ่มวิจัยและพัฒนาเทคโนโลยีการสำรวจและทำแผนที่

ผู้อำนวยการกลุ่มจัดการและบริการแผนที่และข้อมูลทางแผนที่

ผู้อำนวยการกลุ่มจำแนกประเภทที่ดิน

ผู้อำนวยการกลุ่มสำรวจและผลิตแผนที่และภาพถ่ายที่ 1

ผู้อำนวยการกลุ่มสำรวจและผลิตแผนที่และภาพถ่ายที่ 2

ผู้อำนวยการกลุ่มสำรวจและผลิตแผนที่และภาพถ่ายที่ 3

คณะผู้จัดทำรายงาน

1.นางสาวปวีณา เปรมเจริญ
(รวบรวมและเรียบเรียงข้อมูล)

2.นางดวงพร บุญยะพรรค
(ออกแบบและจัดทำเล่มรายงาน)

3.นางสาวธัญญลักษณ์ ชัยวรพล
(ติดต่อประสานงานและจัดทำข้อมูล)

นักวิชาการแผนที่ภาพถ่ายชำนาญการพิเศษ

นักวิชาการแผนที่ภาพถ่ายปฏิบัติการ

นักวิชาการแผนที่ภาพถ่ายปฏิบัติการ

ติดต่อหน่วยงาน

สำนักเทคโนโลยีการสำรวจและทำแผนที่ ชั้น 5 อาคาร 2 (อาคารสำนักงาน 8 ชั้น) กรมพัฒนาที่ดิน

Call Center : 1760
เบอร์ติดต่อ : 02-579-0934
เบอร์แฟกซ์ : 02-579-0934
อีเมล : osm_1@ldd.go.th
เว็บไซต์หน่วยงาน : <https://orgweb.ldd.go.th/osm>

ลำดับ	หน่วยงานในสังกัด	เบอร์ติดต่อ
1	ฝ่ายบริหารทั่วไป	02-579-0934 ภายใน 2155
2	กลุ่มวิจัยและพัฒนาเทคโนโลยีการสำรวจและทำแผนที่	ภายใน 2124
3	กลุ่มจัดการและบริการแผนที่และข้อมูลทางแผนที่	02-579-7590 ภายใน 2128
4	กลุ่มจำแนกประเภทที่ดิน	02-579-0390 ภายใน 2151
5	กลุ่มสำรวจและผลิตแผนที่และภาพถ่ายที่ 1	02-579-0780 ภายใน 2146
6	กลุ่มสำรวจและผลิตแผนที่และภาพถ่ายที่ 2	ภายใน 1310 ,1281
7	กลุ่มสำรวจและผลิตแผนที่และภาพถ่ายที่ 3	02-579-0540 ภายใน 2137