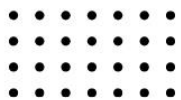


กรมพัฒนาที่ดิน

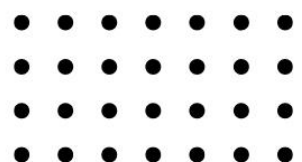


รายงานผลการจัดซื้อจัดจ้าง ประจำปีงบประมาณ พ.ศ. 2567

กลุ่มพัสดุ กองคลัง



orgweb.ddd.go.th/fid_sup



รายงานผลการจัดซื้อจัดจ้างประจำปีงบประมาณ พ.ศ.๒๕๖๗

กรมพัฒนาที่ดินขอรายงานผลการจัดซื้อจัดจ้างประจำปีงบประมาณ พ.ศ. ๒๕๖๗ ตามที่ได้ดำเนินการจัดซื้อจัดจ้างตามพระราชบัญญัติการจัดซื้อจัดจ้างและการบริหารพัสดุภาครัฐ พ.ศ. ๒๕๖๐ เพื่อแสดงให้เห็นว่าหน่วยงานได้ดำเนินการจัดซื้อจัดจ้างด้วยความโปร่งใส มีการเปิดโอกาสให้มีการแข่งขันราคาอย่างเป็นธรรม ปฏิบัติต่อผู้ประกอบการทุกรายเท่าเทียมกัน และเพื่อให้เป็นไปตามเกณฑ์การประเมินคุณธรรมและความโปร่งใสในการดำเนินงานของหน่วยงานภาครัฐ กรมพัฒนาที่ดินจึงได้มีการเปิดเผยข้อมูลสำหรับการจัดซื้อจัดจ้าง สรุปตามหัวข้อ ประกอบด้วย

๑. งบประมาณ และวิธีการที่ใช้ในการจัดซื้อจัดจ้าง
๒. สรุปรายการที่มีการจัดซื้อจัดจ้าง
๓. การจัดซื้อจัดจ้าง รายหน่วยงานภายใต้กรมพัฒนาที่ดิน
๔. ปัญหา/อุปสรรค
๕. ข้อเสนอแนะ

๑. งบประมาณที่ใช้ในการจัดซื้อจัดจ้าง

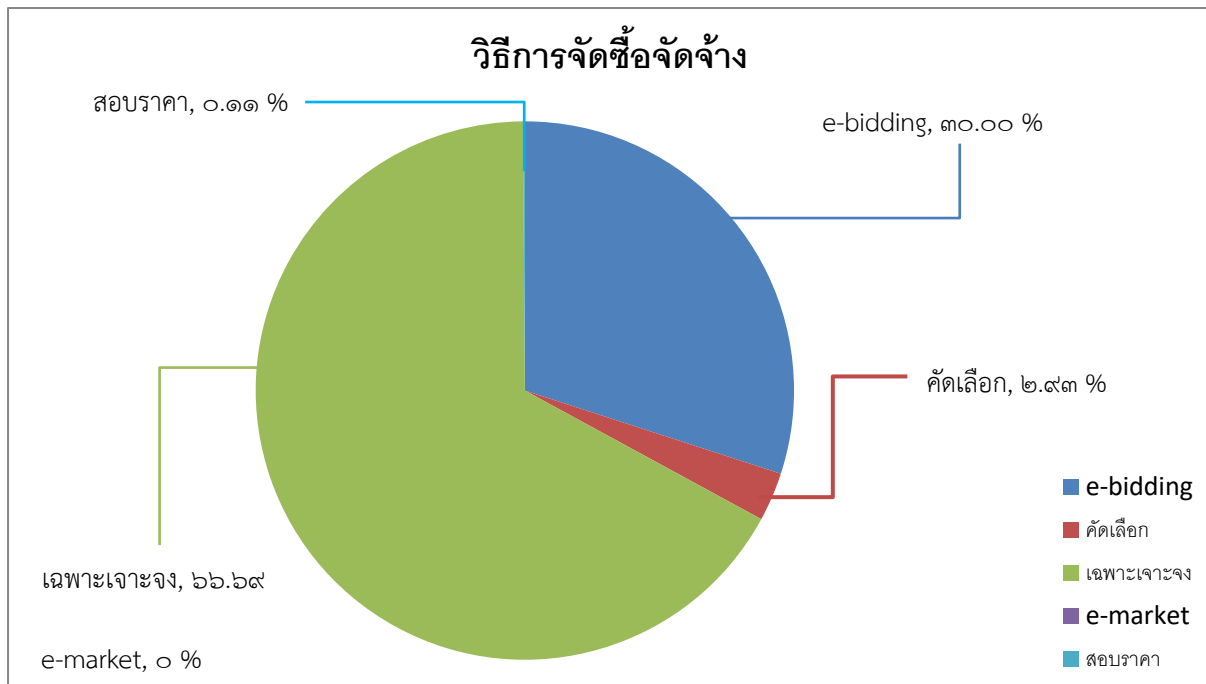
ในปีงบประมาณ พ.ศ. ๒๕๖๖ กรมพัฒนาที่ดินได้รับจัดสรรงบประมาณ ทั้งสิ้น ๒,๑๕๘,๗๕๓,๑๕๘.๗๘ บาท (สองพันหนึ่งร้อยห้าสิบบแปดล้านเจ็ดแสนห้าหมื่นสามพันหนึ่งร้อยห้าสิบบแปดบาทเจ็ดสิบบแปดสตางค์) เพื่อใช้ในการจัดซื้อจัดจ้างในโครงการต่างๆ อันเป็นภารกิจหลักของกรมพัฒนาที่ดิน อาทิเช่น โครงการอนุรักษ์ดินและน้ำ ภารกิจต่างๆ ของโครงการหลวง เป็นต้น ดังนั้นเพื่อให้สามารถตรวจสอบการใช้จ่ายงบประมาณของกรมพัฒนาที่ดินเป็นไปตามระเบียบและความโปร่งใส จึงได้จัดทำข้อมูลแยกประเภทการใช้จ่ายงบประมาณ จำแนกตามวิธีการจัดซื้อจัดจ้าง รายละเอียดดังตารางที่ ๑

ตาราง ๑ ร้อยละของจำนวนงบประมาณจำแนกตามวิธีการจัดซื้อจัดจ้าง

หน่วย : บาท

งบประมาณที่ใช้จริง (บาท)	วิธีการจัดซื้อจัดจ้าง				
	วิธีประกาศเชิญชวนทั่วไป			วิธีคัดเลือก	วิธีเฉพาะเจาะจง
	e-bidding	e-market	สอบราคา		
๒,๑๕๕,๘๓๓,๙๗๕.๓๙	๖๔๔,๐๐๙,๑๕๖.๙๓	๐.๐๐	๒,๒๖๓,๗๔๓.๐๐	๖๒,๗๙๙,๗๙๖.๐๐	๑,๔๓๖,๗๖๑,๒๗๙.๔๖
ร้อยละ	๓๐.๐๐	๐.๐๐	๐.๑๑	๒.๙๓	๖๖.๙๖

แผนภูมิวงกลมแสดงร้อยละงบประมาณ จำแนกตามวิธีการจัดซื้อจัดจ้าง ประจำปีงบประมาณ พ.ศ.๒๕๖๗



จากตารางที่ ๑ จะเห็นได้ว่าปีงบประมาณ พ.ศ.๒๕๖๗ กรมพัฒนาที่ดินได้ดำเนินการจัดซื้อจัดจ้างโดยใช้งบประมาณทั้งสิ้น ๒,๑๔๕,๘๓๓,๙๗๕.๓๙ บาท (สองพันหนึ่งร้อยสี่สิบล้านแปดแสนสามหมื่นสามพันเก้าร้อยเจ็ดสิบบาทสามสิบบาทเก้าสตางค์) โดยได้ดำเนินการจัดซื้อจัดจ้างตามงบประมาณ ซึ่งวิธีเฉพาะเจาะจงเป็นวิธีที่ได้ดำเนินการจัดซื้อจัดจ้างสูงสุดในวงเงินงบประมาณ ๑,๔๓๖,๗๖๑,๒๗๙.๔๖ บาท (หนึ่งพันสี่ร้อยสามสิบล้านเจ็ดแสนหกหมื่นหนึ่งพันสองร้อยเจ็ดสิบบาทสี่สิบลบาทสี่สตางค์) คิดเป็นร้อยละ ๖๖.๖๔ ของจำนวนเงินงบประมาณทั้งหมด และวิธีประกวดราคาอิเล็กทรอนิกส์ (e-bidding) เป็นวิธีที่มีการจัดซื้อจัดจ้างในลำดับรองลงมา โดยได้ดำเนินการจัดซื้อจัดจ้างในวงเงินงบประมาณ ๖๔๔,๐๐๙,๑๕๖.๙๓ บาท (หกร้อยสี่สิบล้านเก้าพันหนึ่งร้อยห้าสิบบาทเก้าสิบบาทเก้าสตางค์) คิดเป็นร้อยละ ๓๐.๐๐ ของจำนวนเงินงบประมาณทั้งหมด ส่วนลำดับถัดมาวิธีคัดเลือกได้ดำเนินการจัดซื้อจัดจ้างโดยใช้งบประมาณไปทั้งสิ้น ๖๒,๗๙๙,๗๙๖.๐๐ บาท (หกสิบล้านเจ็ดแสนเก้าหมื่นเก้าพันเจ็ดร้อยเก้าสิบบาทถ้วน) คิดเป็นร้อยละ ๒.๙๓ ของจำนวนเงินงบประมาณทั้งหมด และลำดับสุดท้ายเป็นวิธีสอบราคาได้ดำเนินการจัดซื้อจัดจ้างโดยใช้งบประมาณไปทั้งสิ้น ๒,๒๖๓,๗๔๓.๐๐ บาท (สองล้านสองแสนหกหมื่นสามพันเจ็ดร้อยสี่สิบบาทถ้วน) คิดเป็นร้อยละ ๐.๑๑ ของจำนวนเงินงบประมาณทั้งหมด

ซึ่งจากข้อมูลจะพบว่ากรมพัฒนาที่ดินสามารถดำเนินการจัดซื้อจัดจ้างได้ต่ำกว่าเงินงบประมาณถึง ๑๒,๙๑๙,๑๘๓.๓๙ (สิบล้านเก้าแสนหนึ่งหมื่นเก้าพันหนึ่งร้อยแปดสิบบาทสามสิบบาทเก้าสตางค์) ซึ่งคิดเป็นร้อยละ ๐.๖๐ ของงบประมาณที่ได้รับจัดสรร

๒. สรุปรายการที่มีการจัดซื้อจัดจ้าง

จากตารางที่ ๑ สามารถระบุถึงวิธีการจัดซื้อจัดจ้างที่มีการใช้งบประมาณมากที่สุดและน้อยที่สุดแล้ว แต่เพื่อให้ได้ข้อมูลที่ละเอียด ชัดเจน โปร่งใส และสามารถตรวจสอบได้ง่าย จึงได้จำแนกการใช้จ่ายงบประมาณตามประเภทรายจ่าย และจำแนกจำนวนของโครงการตามประเภทรายจ่ายในวิธีการจัดซื้อจัดจ้างต่างๆ เพื่อแสดงถึงรายละเอียดรายจ่ายที่กรมพัฒนาที่ดินได้มีการจัดสรรงบประมาณ และประเภทรายจ่ายที่มีการจัดซื้อจัดจ้างมากที่สุด ดังตารางที่ ๒ และ ตารางที่ ๓

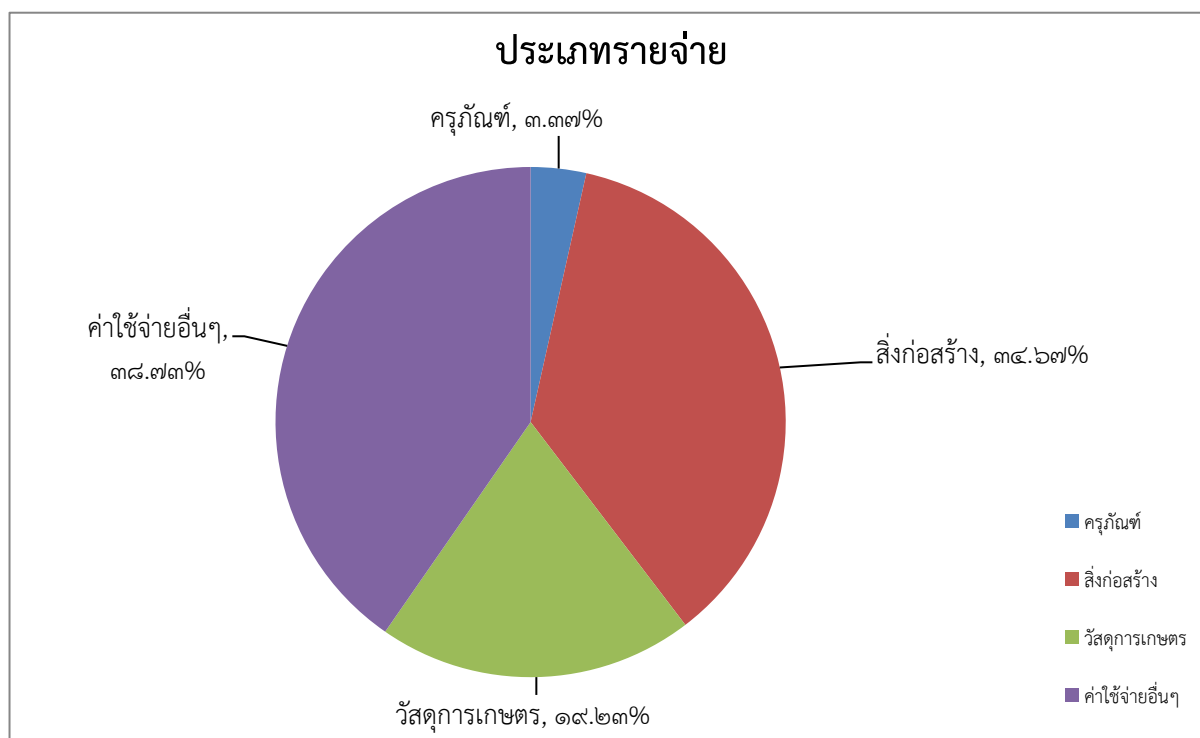
ตาราง ๒ ร้อยละของจำนวนงบประมาณจำแนกตามประเภทรายจ่าย

หน่วย : บาท

งบประมาณที่ใช้จริง (บาท)	ประเภทรายจ่าย			
	ครุภัณฑ์	สิ่งก่อสร้าง	วัสดุการเกษตร	ค่าใช้จ่ายอื่นๆ
๒,๑๔๕,๘๓๓,๙๗๕.๓๙	๑๕๘,๒๔๓,๘๔๙.๓๗	๗๔๓,๙๗๓,๙๘๙.๕๐	๔๑๒,๔๙๐,๒๔๙.๙๓	๘๓๑,๑๒๕,๘๘๖.๖๙
ร้อยละ	๗.๓๗	๓๔.๖๗	๑๙.๒๓	๓๘.๗๓

แผนภูมิวงกลมแสดงร้อยละงบประมาณ จำแนกตามประเภทรายจ่าย ประจำปีงบประมาณ

พ.ศ.๒๕๖๗



จากตาราง ๒ จะเห็นได้ว่าปีงบประมาณ พ.ศ.๒๕๖๗ กรมพัฒนาที่ดินได้ดำเนินการจัดซื้อจัดจ้างประเภทค่าใช้จ่ายอื่นๆ เป็นอันดับสูงสุดในวงเงินงบประมาณ ๘๓๑,๑๒๕,๘๘๖.๖๙ บาท (แปดร้อยสามสิบนึงล้านหนึ่งแสนสองหมื่นห้าพันแปดร้อยแปดสิบกบาทหกสิบกบาทหกสตางค์) คิดเป็นร้อยละ ๓๘.๗๓

ของจำนวนเงินงบประมาณทั้งหมด รองลงมาเป็นประเภทสิ่งก่อสร้าง โดยได้ดำเนินการจัดซื้อจัดจ้างในวงเงินงบประมาณ ๗๔๓,๙๗๓,๙๘๙.๕๐ บาท (เจ็ดร้อยสี่สิบสามล้านเก้าแสนเจ็ดหมื่นสามพันเก้าร้อยแปดสิบเก้าบาทสี่สิบสตางค์) คิดเป็นร้อยละ ๓๔.๖๗ ของจำนวนเงินงบประมาณทั้งหมด อันดับต่อมาเป็นประเภทวัสดุ การเกษตร ดำเนินการจัดซื้อจัดจ้างในวงเงินงบประมาณ ๔๑๒,๔๙๐,๒๔๙.๙๓ บาท (สี่ร้อยสิบสองล้านสี่แสนเก้าหมื่นสองร้อยสี่สิบเก้าบาทเก้าสิบสามสตางค์) คิดเป็นร้อยละ ๑๙.๒๓ ของจำนวนเงินงบประมาณทั้งหมด และอันดับสุดท้ายเป็นประเภทครุภัณฑ์ ดำเนินการจัดซื้อจัดจ้างในวงเงินงบประมาณ ๑๕๘,๒๔๓,๘๔๙.๓๗ บาท (หนึ่งร้อยห้าสิบแปดล้านสองแสนสี่หมื่นสามพันแปดร้อยสี่สิบเก้าบาทสามสิบเจ็ดสตางค์) คิดเป็นร้อยละ ๗.๓๗ ของจำนวนเงินงบประมาณทั้งหมด

ตาราง ๓ ร้อยละของจำนวนโครงการจำแนกตามวิธีการจัดซื้อจัดจ้าง และประเภทรายจ่าย

วิธีการจัดซื้อจัดจ้าง	จำนวน (เรื่อง)	ร้อยละ
๑.วิธีประกวดราคาอิเล็กทรอนิกส์ (e-bidding)	๓๘๐	๒.๕๐
ครุภัณฑ์	๓๕	๐.๒๓
สิ่งก่อสร้าง	๑๖๒	๑.๐๗
วัสดุการเกษตร	๓๔	๐.๒๒
ค่าใช้จ่ายอื่นๆ	๑๔๙	๐.๙๘
๒.สอบราคา	๕	๐.๐๓
ครุภัณฑ์	๐	๐.๐๐
สิ่งก่อสร้าง	๐	๐.๐๐
วัสดุการเกษตร	๐	๐.๐๐
ค่าใช้จ่ายอื่นๆ	๕	๐.๐๓
๓.วิธีคัดเลือก	๖๐	๐.๓๙
ครุภัณฑ์	๕	๐.๐๓
สิ่งก่อสร้าง	๑๙	๐.๑๒
วัสดุการเกษตร	๕	๐.๐๓
ค่าใช้จ่ายอื่นๆ	๓๑	๐.๒๐
๔.วิธีเฉพาะเจาะจง	๑๔,๗๖๐	๙๗.๐๗
ครุภัณฑ์	๖๙๕	๔.๕๗
สิ่งก่อสร้าง	๒,๐๕๔	๑๓.๕๑
วัสดุการเกษตร	๔,๓๙๐	๒๘.๘๗
ค่าใช้จ่ายอื่นๆ	๗,๖๒๑	๕๐.๑๒
รวม	๑๕,๒๐๕	๑๐๐

จากตาราง ๓ จะเห็นได้ว่าปีงบประมาณ พ.ศ.๒๕๖๗ กรมพัฒนาที่ดินได้ดำเนินการจัดซื้อจัดจ้างไป ปริมาณทั้งสิ้น ๑๕,๒๐๕ เรื่อง ซึ่งวิธีเฉพาะเจาะจงเป็นวิธีที่ได้ดำเนินการจัดซื้อจัดจ้างสูงสุด โดยได้ดำเนินการ จัดซื้อจัดจ้างไปทั้งสิ้น ๑๔,๗๖๐ เรื่อง คิดเป็นร้อยละ ๙๗.๐๗ ของปริมาณการจัดซื้อจัดจ้างทั้งหมด และ วิธีประกวดราคาอิเล็กทรอนิกส์ (e-bidding) เป็นวิธีที่มีการจัดซื้อจัดจ้างในลำดับรองลงมา โดยได้ดำเนินการ จัดซื้อจัดจ้างไปทั้งสิ้น ๓๘๐ เรื่อง คิดเป็นร้อยละ ๒.๕๐ ของปริมาณการจัดซื้อจัดจ้างทั้งหมด ส่วนลำดับถัดมา วิธีคัดเลือกได้ดำเนินการจัดซื้อจัดจ้างไปทั้งสิ้น ๖๐ เรื่อง คิดเป็นร้อยละ ๐.๓๙ ของปริมาณการจัดซื้อจัดจ้าง ทั้งหมด และลำดับสุดท้ายวิธีสอบราคาคำดำเนินการจัดซื้อจัดจ้างไปทั้งสิ้น ๕ เรื่อง คิดเป็นร้อยละ ๐.๐๓ ของปริมาณการจัดซื้อจัดจ้างทั้งหมดของกรมพัฒนาที่ดิน

๓. การจัดซื้อจัดจ้าง หน่วยงานภายใต้กรมพัฒนาที่ดิน

หน่วยงานที่ดำเนินการจัดซื้อจัดจ้างภายใต้กรมพัฒนาที่ดิน แบ่งเป็นหน่วยงานส่วนกลาง/สพข./สพด. และศูนย์การศึกษา ซึ่งกรมพัฒนาที่ดินได้มอบอำนาจให้หน่วยงานภายใต้กำกับดูแลสามารถดำเนินการจัดซื้อ จัดจ้างได้ภายในวงเงินที่กำหนด ประกอบด้วย

๑. หน่วยงานส่วนกลาง จำนวน ๑๕ หน่วยงาน

๒. หน่วยงานส่วนภูมิภาค

- สำนักงานพัฒนาที่ดินเขต จำนวน ๑๒ เขต
- สถานีพัฒนาที่ดิน จำนวน ๗๗ สถานี
- ศูนย์การศึกษา จำนวน ๖ ศูนย์

เพื่อให้เป็นไปตามความโปร่งใสและสามารถตรวจสอบการจัดซื้อจัดจ้างในแต่ละพื้นที่ได้อย่างละเอียด จึงได้จัดทำรายละเอียดของจำนวนโครงการจำแนกตามวิธีการจัดซื้อจัดจ้าง และจำแนกตามหน่วยงาน ปีงบประมาณ พ.ศ. ๒๕๖๗ ดังตารางที่ ๔

ตาราง ๔ ร้อยละของจำนวนโครงการจำแนกตามวิธีการจัดซื้อจัดจ้าง และจำแนกตามหน่วยงาน ปีงบประมาณ พ.ศ. ๒๕๖๗

หน่วยงาน	e-bidding	สอบราคา	วิธีคัดเลือก	วิธีเฉพาะเจาะจง	ร้อยละ	หมายเหตุ
ตรวจสอบภายใน	๐	๐	๐	๗	๐.๐๐๐๔๖	
กลุ่มพัฒนาระบบบริหาร	๐	๐	๐	๘	๐.๐๐๐๕๓	
สำนักงานเลขานุการกรม	๑	๐	๐	๑๐๕	๐.๐๐๖๙๗	
กองการเจ้าหน้าที่	๐	๐	๐	๒๘	๐.๐๐๑๘๔	
กองคลัง	๒	๐	๐	๓๙	๐.๐๐๒๗	
สำนักวิศวกรรมเพื่อการ พัฒนาที่ดิน	๐	๐	๐	๕๖	๐.๐๐๓๖๘	
กองแผนงาน	๐	๐	๐	๖๘	๐.๐๐๔๔๗	
สำนักเทคโนโลยีการ สำรวจและทำแผนที่	๐	๐	๐	๓๕	๐.๐๐๒๓	

หน่วยงาน	e-bidding	สอบราคา	วิธีคัดเลือก	วิธีเฉพาะเจาะจง	ร้อยละ	หมายเหตุ
สำนักวิทยาศาสตร์เพื่อการ พัฒนาที่ดิน	๐	๐	๐	๒๑๑	๐.๐๑๓๘๘	
กองวิจัยและพัฒนาการ จัดการที่ดิน	๐	๐	๐	๑๗๕	๐.๐๑๑๕๑	
กองสำรวจดินและวิจัย ทรัพยากรดิน	๑	๐	๐	๘๐	๐.๐๐๕๓๓	
ศูนย์เทคโนโลยีสารสนเทศ และการสื่อสาร	๔	๐	๐	๓๒	๐.๐๐๒๓๗	
กองนโยบายและแผนการ ใช้ที่ดิน	๒	๐	๐	๘๕	๐.๐๐๕๗๒	
กองเทคโนโลยีชีวภาพทาง ดิน	๐	๐	๐	๘๗	๐.๐๐๕๗๒	
สำนักงานพัฒนาที่ดินเขต ๑ (ปทุมธานี)	๖	๐	๐	๗๑	๐.๐๐๕๐๖	
สถานีพัฒนาที่ดินปทุมธานี	๒	๐	๐	๗๙	๐.๐๐๕๓๓	
สถานีพัฒนาที่ดิน นครนายก	๙	๐	๐	๑๐๗	๐.๐๐๗๖๓	
สถานีพัฒนาที่ดินลพบุรี	๓	๐	๐	๑๒๐	๐.๐๐๘๐๙	
สถานีพัฒนาที่ดินนครปฐม	๓	๐	๐	๑๑๗	๐.๐๐๗๘๙	
สถานีพัฒนาที่ดินสระบุรี	๐	๐	๐	๑๒๐	๐.๐๐๗๘๙	
สถานีพัฒนาที่ดิน สุพรรณบุรี	๔	๐	๐	๘๖	๐.๐๐๕๙๒	
สถานีพัฒนาที่ดินอ่างทอง	๓	๐	๐	๙๒	๐.๐๐๖๒๕	
สถานีพัฒนาที่ดินนนทบุรี	๑	๐	๐	๘๖	๐.๐๐๕๗๒	
สถานีพัฒนาที่ดิน สมุทรปราการ	๐	๐	๐	๓๓	๐.๐๐๒๑๗	
สถานีพัฒนาที่ดินสิงห์บุรี	๐	๐	๐	๔๑	๐.๐๐๒๗	
สถานีพัฒนาที่ดินชัยนาท	๘	๐	๐	๙๑	๐.๐๐๖๕๑	
สถานีพัฒนาที่ดินอยุธยา	๔	๐	๐	๕๐	๐.๐๐๓๕๕	
สถานีพัฒนาที่ดิน กรุงเทพมหานคร	๐	๐	๑	๕๐	๐.๐๐๓๓๕	
สำนักงานพัฒนาที่ดินเขต ๒ (ชลบุรี)	๔	๐	๐	๕๔	๐.๐๐๓๘๑	

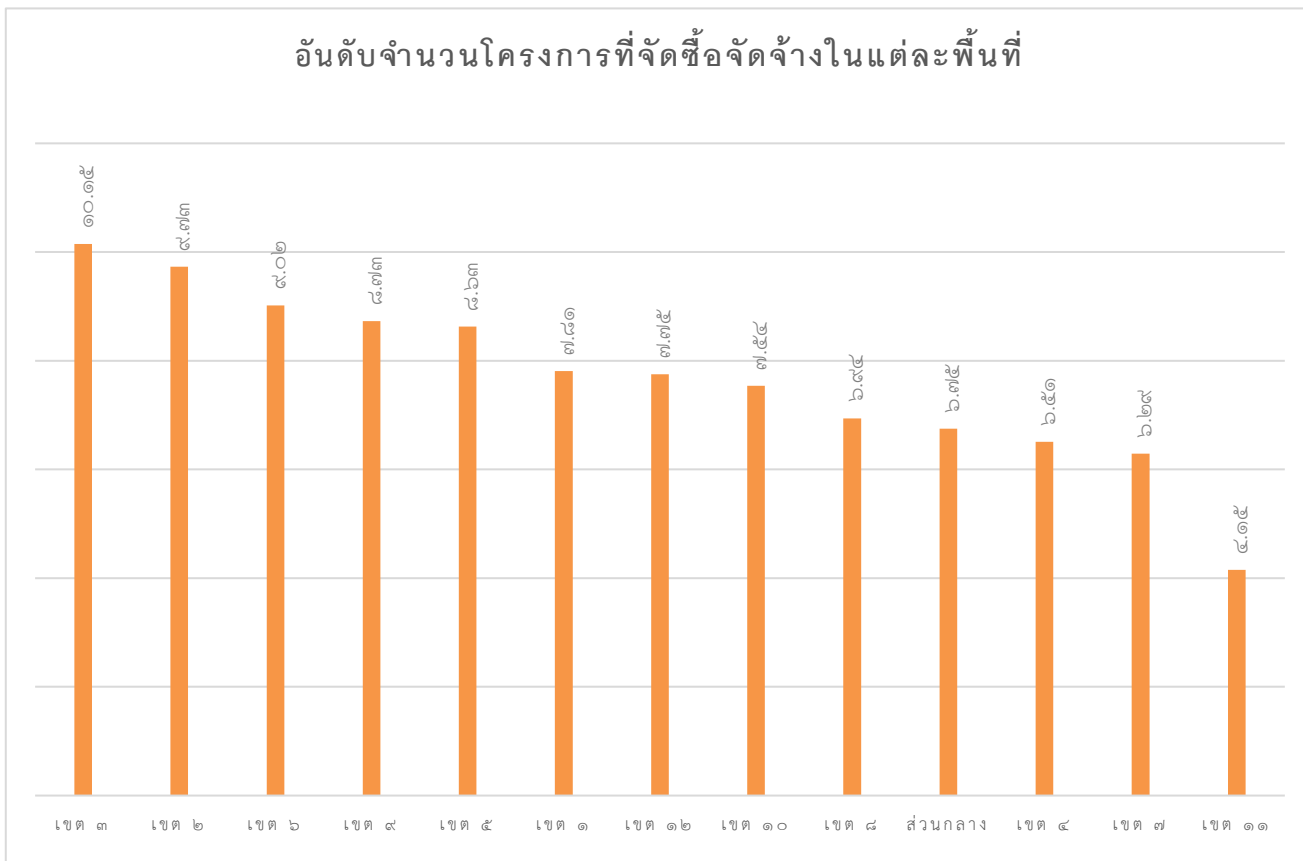
หน่วยงาน	e-bidding	สอบราคา	วิธีคัดเลือก	วิธีเฉพาะเจาะจง	ร้อยละ	หมายเหตุ
สถานีพัฒนาที่ดินชลบุรี	๔	๐	๐	๗๖	๐.๐๐๕๒๖	
สถานีพัฒนาที่ดินสระแก้ว	๒	๐	๐	๑๙๒	๐.๐๑๒๗๖	
สถานีพัฒนาที่ดิน ฉะเชิงเทรา	๓	๐	๐	๑๐๐	๐.๐๐๖๗๗	
สถานีพัฒนาที่ดินระยอง	๑	๐	๐	๒๒๔	๐.๐๑๔๘	
สถานีพัฒนาที่ดินจันทบุรี	๕	๐	๐	๑๕๒	๐.๐๑๐๓๓	
สถานีพัฒนาที่ดินตราด	๐	๐	๐	๑๔๘	๐.๐๐๙๗๓	
สถานีพัฒนาที่ดิน ปราจีนบุรี	๐	๐	๐	๙๐	๐.๐๐๕๕๒	
ศูนย์ศึกษาการพัฒนาเขา หินซ้อน	๐	๐	๐	๔๒๔	๐.๐๒๗๘๙	
สำนักงานพัฒนาที่ดินเขต ๓ (นครราชสีมา)	๔	๐	๐	๕๕	๐.๐๐๓๘๘	
สถานีพัฒนาที่ดิน นครราชสีมา	๑๗	๐	๐	๓๕๘	๐.๐๒๔๖๖	
สถานีพัฒนาที่ดินบุรีรัมย์	๐	๐	๐	๔๘๘	๐.๐๓๒๐๙	
สถานีพัฒนาที่ดินชัยภูมิ	๑๕	๐	๐	๒๗๙	๐.๐๑๙๓๔	
สถานีพัฒนาที่ดินสุรินทร์	๑	๐	๐	๓๒๗	๐.๐๒๑๕๗	
สำนักงานพัฒนาที่ดินเขต ๔ (อุบลราชธานี)	๕	๐	๐	๘๔	๐.๐๐๕๘๕	
สถานีพัฒนาที่ดิน อุบลราชธานี	๐	๐	๐	๗๓	๐.๐๐๔๘	
สถานีพัฒนาที่ดินนครพนม	๒	๐	๐	๘๗	๐.๐๐๕๘๕	
สถานีพัฒนาที่ดินร้อยเอ็ด	๐	๐	๐	๘๒	๐.๐๐๕๓๙	
สถานีพัฒนาที่ดินยโสธร	๐	๐	๐	๒๖	๐.๐๐๑๗๑	
สถานีพัฒนาที่ดินศรีสะเกษ	๓	๐	๑	๒๘๐	๐.๐๑๘๖๘	
สถานีพัฒนาที่ดิน มุกดาหาร	๓	๐	๐	๑๖๓	๐.๐๑๐๙๒	
สถานีพัฒนาที่ดิน อำนาจเจริญ	๐	๐	๐	๑๘๑	๐.๐๑๑๙	

หน่วยงาน	e-bidding	สอบราคา	วิธีคัดเลือก	วิธีเฉพาะเจาะจง	ร้อยละ	หมายเหตุ
สำนักงานพัฒนาที่ดินเขต ๕ (ขอนแก่น)	๑๒	๐	๐	๑	๐.๐๐๐๘๕	
สถานีพัฒนาที่ดินขอนแก่น	๑๒	๐	๐	๒๖๕	๐.๐๑๘๒๒	
สถานีพัฒนาที่ดินอุดรธานี	๐	๐	๐	๐	๐	
สถานีพัฒนาที่ดินมหาสารคาม	๒	๑	๐	๒๑๔	๐.๐๑๔๒๗	
สถานีพัฒนาที่ดินหนองคาย	๐	๐	๐	๑๐๙	๐.๐๐๗๑๗	
สถานีพัฒนาที่ดินกาฬสินธุ์	๖	๐	๐	๒๔๔	๐.๐๑๖๔๔	
สถานีพัฒนาที่ดินสกลนคร	๐	๐	๐	๒๐๖	๐.๐๑๓๕๕	
สถานีพัฒนาที่ดินหนองบัวลำภู	๐	๐	๐	๔๘	๐.๐๐๓๑๖	
สถานีพัฒนาที่ดินบึงกาฬ	๒	๐	๐	๑๙๐	๐.๐๑๒๖๓	
สำนักงานพัฒนาที่ดินเขต ๖ (เชียงใหม่)	๑	๐	๐	๑๓๘	๐.๐๐๙๑๔	
สถานีพัฒนาที่ดินเชียงใหม่	๒๒	๐	๐	๔๗๙	๐.๐๓๒๙๕	
สถานีพัฒนาที่ดินแม่ฮ่องสอน	๑๘	๐	๐	๑๖๖	๐.๐๑๒๑	
สถานีพัฒนาที่ดินลำพูน	๐	๐	๐	๗๓	๐.๐๐๔๘	
สถานีพัฒนาที่ดินลำปาง	๘	๐	๐	๒๔๒	๐.๐๑๖๔๔	
ศูนย์ปฏิบัติการพัฒนาที่ดินโครงการหลวงภาคเหนือ	๔	๐	๐	๒๒๑	๐.๐๑๔๘	
สำนักงานพัฒนาที่ดินเขต ๗ (น่าน)	๒	๐	๐	๕	๐.๐๐๐๔๖	
สถานีพัฒนาที่ดินน่าน	๑๒	๐	๐	๒๒๐	๐.๐๑๕๒๖	
สถานีพัฒนาที่ดินเชียงราย	๑๙	๐	๐	๓๓๐	๐.๐๒๒๙๕	
สถานีพัฒนาที่ดินแพร่	๕	๑	๐	๑๗๐	๐.๐๑๑๕๘	
สถานีพัฒนาที่ดินพะเยา	๘	๐	๐	๑๘๕	๐.๐๑๒๖๙	
สำนักงานพัฒนาที่ดินเขต ๘ (พิษณุโลก)	๔	๐	๐	๕๑	๐.๐๐๓๖๒	
สถานีพัฒนาที่ดินพิษณุโลก	๑๐	๑	๐	๒๑๖	๐.๐๑๔๙๓	

หน่วยงาน	e-bidding	สอบราคา	วิธีคัดเลือก	วิธีเฉพาะเจาะจง	ร้อยละ	หมายเหตุ
สถานีพัฒนาที่ดินเพชรบูรณ์	๖	๐	๐	๓๗๕	๐.๐๒๕๐๖	
สถานีพัฒนาที่ดินอุตรดิตถ์	๐	๐	๐	๑๓๑	๐.๐๐๘๖๒	
สถานีพัฒนาที่ดินเลย	๗	๐	๐	๑๑๙	๐.๐๐๘๒๙	
สถานีพัฒนาที่ดินพิจิตร	๔	๐	๐	๑๓๑	๐.๐๐๘๘๘	
สำนักงานพัฒนาที่ดินเขต ๙ (นครสวรรค์)	๒	๐	๐	๒๘	๐.๐๐๑๙๗	
สถานีพัฒนาที่ดินนครสวรรค์	๗	๐	๑	๓๑๐	๐.๐๒๐๙๑	
สถานีพัฒนาที่ดินตาก	๑๙	๐	๐	๒๓๖	๐.๐๑๖๗๗	
สถานีพัฒนาที่ดินกำแพงเพชร	๑	๐	๐	๒๓๓	๐.๐๑๕๓๙	
สถานีพัฒนาที่ดินอุทัยธานี	๒๒	๐	๐	๒๕๒	๐.๐๑๘๐๒	
สถานีพัฒนาที่ดินสุโขทัย	๙	๐	๐	๒๐๗	๐.๐๑๔๒๑	
สำนักงานพัฒนาที่ดินเขต ๑๐ (ราชบุรี)	๓	๐	๐	๖๒	๐.๐๐๔๒๗	
สถานีพัฒนาที่ดินราชบุรี	๔	๐	๐	๑๔๗	๐.๐๐๙๙๓	
สถานีพัฒนาที่ดินกาญจนบุรี	๑๑	๐	๐	๒๓๒	๐.๐๑๕๙๘	
สถานีพัฒนาที่ดินเพชรบุรี	๐	๐	๐	๑๗๙	๐.๐๑๑๗๗	
สถานีพัฒนาที่ดินสมุทรสาคร	๐	๐	๐	๖๓	๐.๐๐๔๑๔	
สถานีพัฒนาที่ดินประจวบคีรีขันธ์	๒	๐	๐	๗๘	๐.๐๐๕๒๖	
สถานีพัฒนาที่ดินสมุทรสงคราม	๐	๐	๐	๔๒	๐.๐๐๒๗๖	
ศูนย์ศึกษาวิธีการฟื้นฟูที่ดินเสื่อมโทรมเขาชะงุ้ม อันเนื่องมาจากพระราชดำริ	๐	๐	๐	๒๐๕	๐.๐๑๓๔๘	
ศูนย์ปฏิบัติการฯ (หนองพลับ - กัดหลวง)	๐	๐	๐	๗๑	๐.๐๐๔๖๗	

หน่วยงาน	e-bidding	สอบราคา	วิธีคัดเลือก	วิธีเฉพาะเจาะจง	ร้อยละ	หมายเหตุ
ศูนย์ปฏิบัติการจัดการ ที่ดินชัยพัฒนา - แม่ฟ้า หลวง	๐	๑	๐	๔๗	๐.๐๐๓๑๖	
สำนักงานพัฒนาที่ดินเขต ๑๑ (สุราษฎร์ธานี)	๒	๐	๐	๔๗	๐.๐๐๓๒๒	
สถานีพัฒนาที่ดินสุราษฎร์ ธานี	๐	๐	๐	๒๐	๐.๐๐๑๓๒	
สถานีพัฒนาที่ดินระนอง	๐	๐	๐	๕๒	๐.๐๐๓๔๒	
สถานีพัฒนาที่ดินพังงา	๐	๐	๐	๗๕	๐.๐๐๔๙๓	
สถานีพัฒนาที่ดิน นครศรีธรรมราช	๒	๐	๐	๑๓๒	๐.๐๐๘๘๑	
สถานีพัฒนาที่ดินชุมพร	๓	๐	๔	๑๖๗	๐.๐๑๑๔๔	
สถานีพัฒนาที่ดินกระบี่	๔	๐	๑	๘๓	๐.๐๐๕๗๙	
สถานีพัฒนาที่ดินภูเก็ต	๐	๐	๐	๓๙	๐.๐๐๒๕๖	
สำนักงานพัฒนาที่ดินเขต ๑๒ (สงขลา)	๒	๐	๐	๗๑	๐.๐๐๔๘	
สถานีพัฒนาที่ดินสงขลา	๐	๐	๑๖	๑๓๓	๐.๐๐๙๘	
สถานีพัฒนาที่ดินสตูล	๐	๐	๔	๑๐๕	๐.๐๐๗๑๗	
สถานีพัฒนาที่ดินยะลา	๐	๑	๖	๘๘	๐.๐๐๖๒๕	
สถานีพัฒนาที่ดินพัทลุง	๐	๐	๐	๑๕๐	๐.๐๐๙๘๗	
สถานีพัฒนาที่ดิน นราธิวาส	๐	๐	๑๘	๑๑๖	๐.๐๐๘๘๑	
สถานีพัฒนาที่ดินปัตตานี	๐	๐	๔	๑๑๓	๐.๐๐๗๖๙	
สถานีพัฒนาที่ดินตรัง	๑	๐	๐	๑๔๓	๐.๐๐๙๔๗	
ศูนย์ศึกษาการพัฒนาพิกุล ทอง	๐	๐	๔	๒๐๓	๐.๐๑๓๖๑	
รวม	๓๘๐	๕	๖๐	๑๔,๗๖๐		

อันดับจำนวนโครงการที่จัดซื้อจัดจ้างในแต่ละพื้นที่



จากตารางที่ ๔ จะเห็นได้ว่าหน่วยงานภายใต้กรมพัฒนาที่ดินดำเนินการจัดซื้อจัดจ้างโดยวิธีต่างๆ จำนวน ๑๕,๒๐๕ โครงการ พบว่าสำนักงานในพื้นที่เขต ๓ มีการดำเนินการจัดซื้อจัดจ้างมีจำนวนโครงการสูงสุด คิดเป็นร้อยละ ๑๐.๑๕ รองลงมาสำนักงานในพื้นที่เขต ๒ ดำเนินการจัดซื้อจัดจ้างการคิดเป็นร้อยละ ๙.๗๓ ของจำนวนโครงการทั้งหมด และสำนักงานในพื้นที่เขต ๖ ดำเนินการจัดซื้อจัดจ้างได้เป็นอันดับสามคิดเป็นร้อยละ ๙.๐๒

๔. ปัญหาอุปสรรคของการจัดซื้อจัดจ้าง

๑. ผู้ที่เกี่ยวข้องกับการดำเนินการจัดซื้อจัดจ้าง คือ เจ้าหน้าที่พัสดุ คณะกรรมการร่างขอบเขตของงานหรือรายละเอียดคุณลักษณะเฉพาะของพัสดุ คณะกรรมการพิจารณาผลฯ คณะกรรมการตรวจรับพัสดุ ยังขาดความรู้ ความเข้าใจที่ถูกต้องในการดำเนินการตามระเบียบกระทรวงการคลังว่าด้วยการจัดซื้อจัดจ้าง และการบริหารพัสดุภาครัฐ พ.ศ.๒๕๖๐ และพระราชบัญญัติการจัดซื้อจัดจ้างและการบริหารพัสดุภาครัฐ พ.ศ.๒๕๖๐ และกฎหมายที่เกี่ยวข้อง

๒. ปัญหาในการจัดทำรายละเอียดคุณลักษณะเฉพาะของพัสดุเพื่อใช้ในการจัดซื้อจัดจ้าง โดยหน่วยงานหรือผู้รับผิดชอบซึ่งจะต้องนำมาใช้ในกระบวนการจัดซื้อจัดจ้างไม่ครบถ้วนตามที่ระเบียบกระทรวงการคลังว่าด้วยการจัดซื้อจัดจ้างและการบริหารพัสดุภาครัฐ พ.ศ.๒๕๖๐ กำหนด

๓. ขาดผู้มีความรู้เฉพาะด้าน (ในการพิจารณาผลการประกวดราคาอิเล็กทรอนิกส์) และความเข้าใจในการปฏิบัติงานอย่างถูกต้องตามหลักเกณฑ์มาตรฐาน

๕. ข้อเสนอแนะ

๑. การปฏิบัติงานจะต้องศึกษาระเบียบ กฎหมาย คู่มือ แนวทางปฏิบัติใหม่ ๆ อยู่เสมอ และจัดอบรมให้เจ้าหน้าที่ผู้เกี่ยวข้องเพื่อเพิ่มประสิทธิภาพและเป็นการพัฒนาความรู้ความสามารถอย่างต่อเนื่อง เพื่อความถูกต้องแม่นยำทำให้เกิดข้อผิดพลาดในการปฏิบัติงาน

๒. วางแผนการดำเนินงานให้สอดคล้องกับมาตรการเร่งรัดการเบิกจ่ายและให้ความสำคัญต่อกระบวนการจัดซื้อจัดจ้างเพื่อให้เกิดความคล่องตัวมากยิ่งขึ้น

๓. ผู้ที่ต้องการใช้พัสดุต้องกำหนดรายละเอียดของพัสดุที่ต้องการให้ครบถ้วนและชัดเจน จะทำให้ไม่เกิดความล่าช้าในการดำเนินการจัดซื้อจัดจ้าง

๔. จัดทำคู่มือเกี่ยวกับวิธีการและแนวทางในการปฏิบัติงานต่างๆ ในการดำเนินการจัดซื้อจัดจ้างให้ถูกต้องตามหลักเกณฑ์ แก่ผู้ที่เกี่ยวข้องเพื่อใช้เป็นแนวทางในการทำงานที่เป็นหลักเกณฑ์มาตรฐานรวมกัน