

# รายงานผล การจัดซื้อจัดจ้าง

ประจำปีงบประมาณ พ.ศ. ๒๕๖๖



กรมพัฒนาที่ดิน  
กลุ่มพัสดุ กองคลัง

## รายงานผลการจัดซื้อจัดจ้างประจำปีงบประมาณ พ.ศ.๒๕๖๖

กรมพัฒนาที่ดินขอรายงานผลการจัดซื้อจัดจ้างประจำปีงบประมาณ พ.ศ. ๒๕๖๖ ตามที่ได้ดำเนินการจัดซื้อจัดจ้างตามพระราชบัญญัติการจัดซื้อจัดจ้างและการบริหารพัสดุภาครัฐ พ.ศ. ๒๕๖๐ เพื่อแสดงให้เห็นว่าหน่วยงานได้ดำเนินการจัดซื้อจัดจ้างด้วยความโปร่งใส มีการเปิดโอกาสให้มีการแข่งขันราคาอย่างเป็นธรรม ปฏิบัติต่อผู้ประกอบการทุกรายเท่าเทียมกัน และเพื่อให้เป็นไปตามเกณฑ์การประเมินคุณธรรมและความโปร่งใสในการดำเนินงานของหน่วยงานภาครัฐ กรมพัฒนาที่ดินจึงได้มีการเปิดเผยข้อมูลสำหรับการจัดซื้อจัดจ้าง สรุปตามหัวข้อ ประกอบด้วย

๑. งบประมาณ และวิธีการที่ใช้ในการจัดซื้อจัดจ้าง
๒. สรุปรายการที่มีการจัดซื้อจัดจ้าง
๓. การจัดซื้อจัดจ้าง รายหน่วยงานภายใต้กรมพัฒนาที่ดิน
๔. ปัญหา/อุปสรรค
๕. ข้อเสนอแนะ

### ๑. งบประมาณที่ใช้ในการจัดซื้อจัดจ้าง

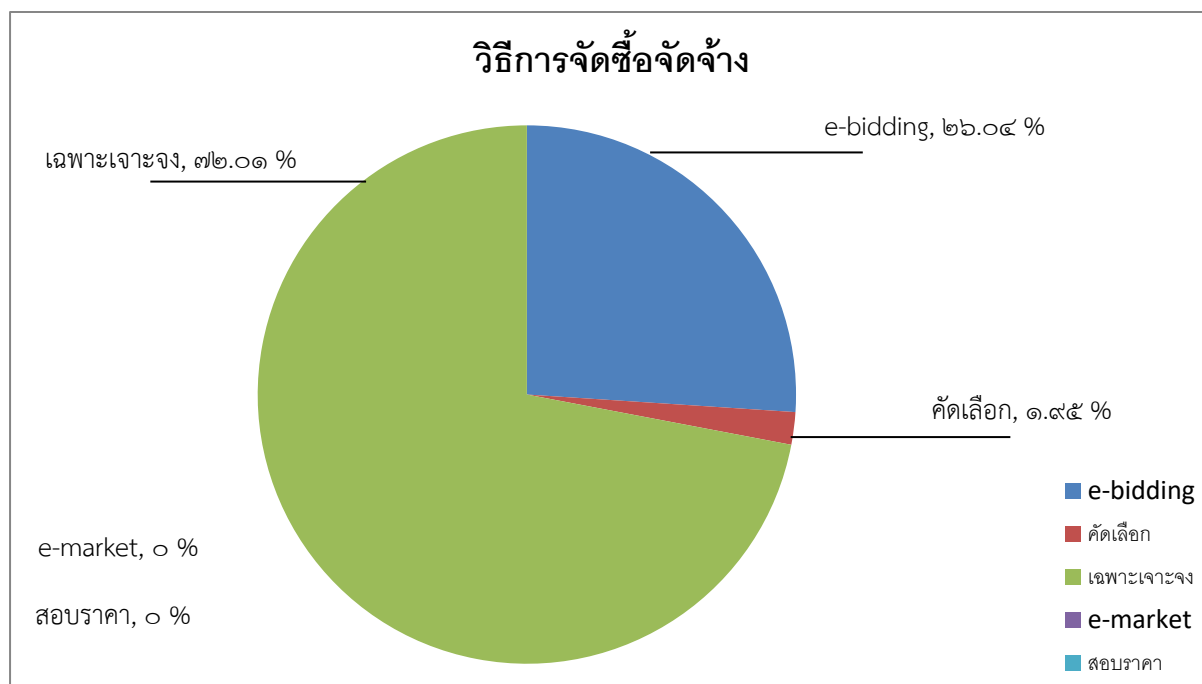
ในปีงบประมาณ พ.ศ. ๒๕๖๖ กรมพัฒนาที่ดินได้รับจัดสรรงบประมาณทั้งสิ้น ๒,๑๔๖,๕๓๖,๑๕๗.๗๔ บาท (สองพันหนึ่งร้อยสี่สิบล้านห้าแสนสามหมื่นหกพันหนึ่งร้อยห้าสิบบาทเจ็ดสิบบาทเจ็ดสิบบาทเจ็ดสิบบาทเจ็ดสิบบาทเจ็ดสิบบาท) เพื่อใช้ในการจัดซื้อจัดจ้างในโครงการต่างๆอันเป็นภารกิจหลักของกรมพัฒนาที่ดิน อาทิเช่น โครงการอนุรักษ์ดินและน้ำ ภารกิจต่างๆของโครงการหลวง เป็นต้น ดังนั้นเพื่อให้สามารถตรวจสอบการใช้จ่ายงบประมาณของกรมพัฒนาที่ดินเป็นไปตามระเบียบและความโปร่งใส จึงได้จัดทำข้อมูลแยกประเภทการใช้จ่ายงบประมาณจำแนกตามวิธีการจัดซื้อจัดจ้าง รายละเอียดดังตารางที่ ๑

ตาราง ๑ ร้อยละของจำนวนงบประมาณจำแนกตามวิธีการจัดซื้อจัดจ้าง

หน่วย : บาท

งบประมาณ (บาท)	วิธีการจัดซื้อจัดจ้าง				
	วิธีประกาศเชิญชวนทั่วไป			วิธีคัดเลือก	วิธีเฉพาะเจาะจง
	e-bidding	e-market	สอบราคา		
๒,๑๔๖,๕๓๖,๑๕๗.๗๔	๕๕๙,๐๓๑,๑๘๔.๗๓	-	-	๔๑,๘๐๔,๕๐๗.๐๐	๑,๕๕๓,๓๒๐,๖๖๖.๐๑
ร้อยละ	๒๖.๐๔	๐.๐๐	๐.๐๐	๑.๙๕	๗๒.๐๑

## แผนภูมิวงกลมแสดงร้อยละงบประมาณ จำแนกตามวิธีการจัดซื้อจัดจ้าง ประจำปีงบประมาณ พ.ศ.๒๕๖๖



จากตารางที่ ๑ จะเห็นได้ว่าปีงบประมาณ พ.ศ.๒๕๖๖ กรมพัฒนาที่ดินได้ดำเนินการจัดซื้อจัดจ้างโดยใช้งบประมาณทั้งสิ้น ๒,๑๔๖,๕๓๖,๑๕๗.๗๔ บาท (สองพันหนึ่งร้อยสี่สิบล้านห้าแสนสามหมื่นหกพันหนึ่งร้อยห้าสิบบาทเจ็ดสิบสี่สตางค์) โดยได้ดำเนินการจัดซื้อจัดจ้างตามงบประมาณ ซึ่งวิธีเฉพาะเจาะจงเป็นวิธีที่ได้ดำเนินการจัดซื้อจัดจ้างสูงสุดในวงเงินงบประมาณ ๑,๕๔๕,๗๐๐,๔๖๖.๐๑ บาท (หนึ่งพันห้าร้อยสี่สิบล้านเจ็ดแสนสี่ร้อยหกสิบลบาทหนึ่งสตางค์) คิดเป็นร้อยละ ๗๑.๐๑ ของจำนวนเงินงบประมาณทั้งหมด และวิธีประกวดราคาอิเล็กทรอนิกส์ (e-bidding) เป็นวิธีที่มีการจัดซื้อจัดจ้างในลำดับรองลงมา โดยได้ดำเนินการจัดซื้อจัดจ้างในวงเงินงบประมาณ ๕๕๙,๐๓๑,๑๘๔.๗๓ บาท (ห้าร้อยห้าสิบล้านเก้าแสนสามหมื่นหนึ่งพันหนึ่งร้อยแปดสิบบาทเจ็ดสิบสามสตางค์) คิดเป็นร้อยละ ๒๖.๐๔ ของจำนวนเงินงบประมาณทั้งหมด ส่วนวิธีคัดเลือกได้ดำเนินการจัดซื้อจัดจ้างโดยใช้งบประมาณไปทั้งสิ้น ๔๑,๘๐๔,๕๐๗.๐๐ บาท (สี่สิบล้านแปดแสนสี่พันห้าร้อยเจ็ดบาทถ้วน) คิดเป็นร้อยละ ๑.๙๕ ของจำนวนเงินงบประมาณทั้งหมด

### ๒. สรุปรายการที่มีการจัดซื้อจัดจ้าง

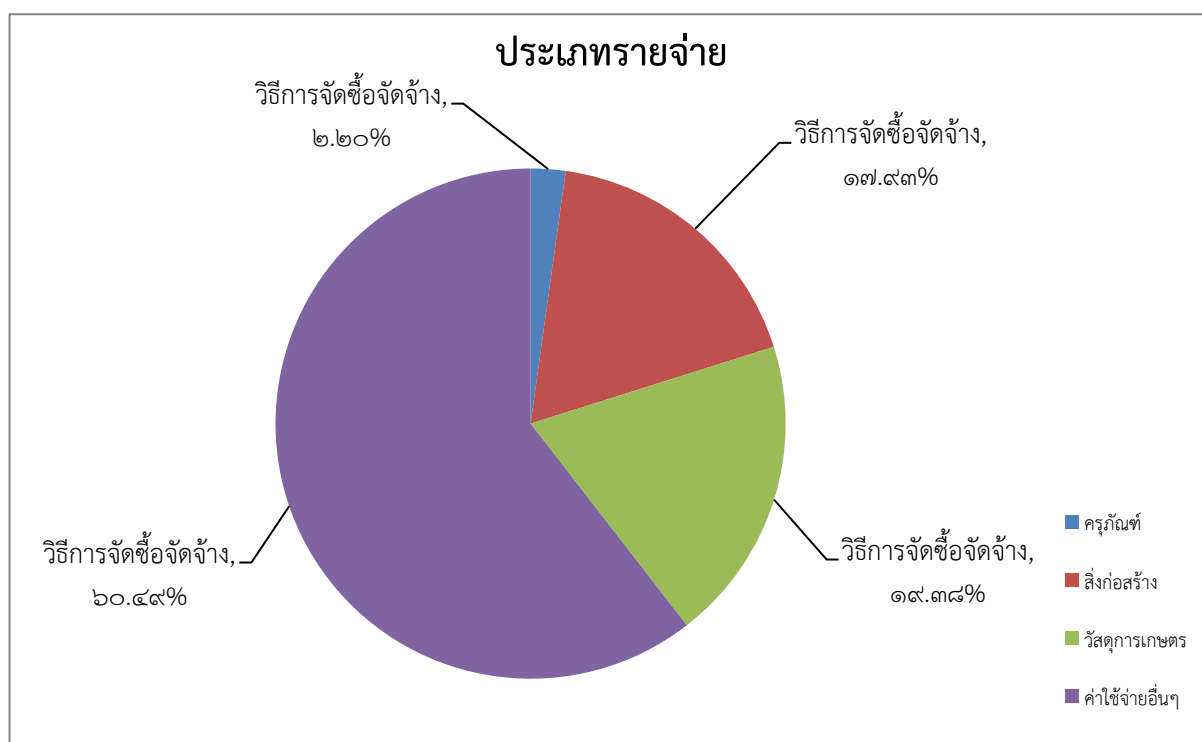
จากตารางที่ ๑ สามารถระบุถึงวิธีการจัดซื้อจัดจ้างที่มีการใช้งบประมาณมากที่สุดและน้อยที่สุดแล้ว แต่เพื่อให้ได้ข้อมูลที่ละเอียด ชัดเจน โปร่งใส และสามารถตรวจสอบได้ง่าย จึงได้จำแนกการใช้จ่ายงบประมาณตามประเภทรายจ่าย และจำแนกจำนวนของโครงการตามประเภทรายจ่ายในวิธีการจัดซื้อจัดจ้างต่างๆ เพื่อแสดงถึงรายละเอียดรายจ่ายที่กรมพัฒนาที่ดินได้มีการจัดสรรงบประมาณ และประเภทรายจ่ายที่มีการจัดซื้อจัดจ้างมากที่สุด ดังตารางที่ ๒ และ ตารางที่ ๓

ตาราง ๒ ร้อยละของจำนวนงบประมาณจำแนกตามประเภทรายจ่าย

หน่วย : บาท

งบประมาณ (บาท)	ประเภทรายจ่าย			
	ครุภัณฑ์	สิ่งก่อสร้าง	วัสดุการเกษตร	ค่าใช้จ่ายอื่นๆ
๒,๑๔๖,๕๓๖,๑๕๗.๗๔	๔๗,๑๗๕,๕๒๕.๐๓	๓๘๔,๘๙๙,๘๔๘.๒๙	๔๑๖,๐๘๕,๑๐๒.๐๘	๑,๒๙๘,๓๗๕,๖๘๒.๓๔
<b>ร้อยละ</b>	๒.๒๐	๑๗.๙๓	๑๙.๓๘	๖๐.๔๙

แผนภูมิวงกลมแสดงร้อยละงบประมาณ จำแนกตามประเภทรายจ่าย ประจำปีงบประมาณ พ.ศ.๒๕๖๖



จากตาราง ๒ จะเห็นได้ว่าปีงบประมาณ พ.ศ.๒๕๖๖ กรมพัฒนาที่ดินได้ดำเนินการจัดซื้อจัดจ้างประเภทค่าใช้จ่ายอื่นๆ เป็นอันดับสูงสุดใ้ในวงเงินงบประมาณ ๑,๒๙๘,๓๗๕,๖๘๒.๓๔ บาท (หนึ่งพันสองร้อยเก้าสิบแปดล้านสามแสนเจ็ดหมื่นห้าพันหกร้อยแปดสิบสองบาทสามสิบลีสี่สตางค์) คิดเป็นร้อยละ ๖๐.๔๙ ของจำนวนเงินงบประมาณทั้งหมด รองลงมาเป็นประเภทวัสดุการเกษตร โดยได้ดำเนินการจัดซื้อจัดจ้างในวงเงินงบประมาณ ๔๑๖,๐๘๕,๑๐๒.๐๘ บาท (สี่ร้อยสิบหกล้านแปดหมื่นห้าพันหนึ่งร้อยสองบาทแปดสตางค์) คิดเป็นร้อยละ ๑๙.๓๘ ของจำนวนเงินงบประมาณทั้งหมด อันดับต่อมาเป็นประเภทสิ่งก่อสร้าง ดำเนินการจัดซื้อจัดจ้างในวงเงินงบประมาณ ๓๘๔,๘๙๙,๘๔๘.๒๙ บาท (สามร้อยแปดสิบสี่ล้านแปดแสนเก้าหมื่นเก้าพันแปดร้อยสี่สิบบาทยี่สิบบเก้าสตางค์) คิดเป็นร้อยละ ๑๗.๙๓ ของจำนวนเงินงบประมาณทั้งหมด และอันดับสุดท้ายเป็นประเภทครุภัณฑ์ ดำเนินการจัดซื้อจัดจ้างในวงเงินงบประมาณ ๔๗,๑๗๕,๕๒๕.๐๓ บาท

(สี่สิบเจ็ดล้านหนึ่งแสนเจ็ดหมื่นห้าพันห้าร้อยยี่สิบห้าบาทสามสตางค์) คิดเป็นร้อยละ ๒.๒๐ ของจำนวนเงินงบประมาณทั้งหมด

ตาราง ๓ ร้อยละของจำนวนโครงการจำแนกตามวิธีการจัดซื้อจัดจ้าง และประเภทรายจ่าย

วิธีการจัดซื้อจัดจ้าง	จำนวน (เรื่อง)	ร้อยละ
<b>๑.วิธีประกวดราคาอิเล็กทรอนิกส์ (e-bidding)</b>	<b>๘๒๖</b>	<b>๓.๑๖</b>
ครุภัณฑ์	๓๕	๐.๑๓
สิ่งก่อสร้าง	๒๙๑	๑.๑๑
วัสดุการเกษตร	๑๔๗	๐.๕๖
ค่าใช้จ่ายอื่นๆ	๓๕๓	๑.๓๕
<b>๒.วิธีคัดเลือก</b>	<b>๕๓</b>	<b>๐.๒๐</b>
ครุภัณฑ์	๒	๐.๐๑
สิ่งก่อสร้าง	๒๕	๐.๑๐
วัสดุการเกษตร	๒	๐.๐๑
ค่าใช้จ่ายอื่นๆ	๒๔	๐.๐๙
<b>๓.วิธีเฉพาะเจาะจง</b>	<b>๒๕,๒๖๓</b>	<b>๙๖.๖๔</b>
ครุภัณฑ์	๒๖๔	๑.๐๑
สิ่งก่อสร้าง	๑,๔๐๒	๕.๓๖
วัสดุการเกษตร	๕,๗๑๘	๒๑.๘๗
ค่าใช้จ่ายอื่นๆ	๑๗,๘๗๙	๖๘.๓๙
<b>รวม</b>	<b>๒๖,๑๔๒</b>	<b>๑๐๐</b>

จากตาราง ๓ จะเห็นได้ว่าปีงบประมาณ พ.ศ.๒๕๖๖ กรมพัฒนาที่ดินได้ดำเนินการจัดซื้อจัดจ้างไปปริมาณทั้งสิ้น ๒๖,๑๔๒ เรื่อง ซึ่งวิธีเฉพาะเจาะจงเป็นวิธีที่ได้ดำเนินการจัดซื้อจัดจ้างสูงสุด โดยได้ดำเนินการจัดซื้อจัดจ้างไปทั้งสิ้น ๒๕,๒๖๓ เรื่อง คิดเป็นร้อยละ ๙๖.๖๔ ของปริมาณการจัดซื้อจัดจ้างทั้งหมด และวิธีประกวดราคาอิเล็กทรอนิกส์ (e-bidding) เป็นวิธีที่มีการจัดซื้อจัดจ้างในลำดับรองลงมา โดยได้ดำเนินการจัดซื้อจัดจ้างไปทั้งสิ้น ๘๒๖ เรื่อง คิดเป็นร้อยละ ๓.๑๖ ของปริมาณการจัดซื้อจัดจ้างทั้งหมด ส่วนวิธีคัดเลือกได้ดำเนินการจัดซื้อจัดจ้างไปทั้งสิ้น ๕๓ เรื่อง คิดเป็นร้อยละ ๐.๒๐ ของปริมาณการจัดซื้อจัดจ้างทั้งหมดของกรมพัฒนาที่ดิน

### ๓. การจัดซื้อจัดจ้าง หน่วยงานภายใต้กรมพัฒนาที่ดิน

หน่วยงานที่ดำเนินการจัดซื้อจัดจ้างภายใต้กรมพัฒนาที่ดิน แบ่งเป็นหน่วยงานส่วนกลาง/สพข./สพด. และศูนย์การศึกษา ซึ่งกรมพัฒนาที่ดินได้มอบอำนาจให้หน่วยงานภายใต้กำกับดูแลสามารถดำเนินการจัดซื้อจัดจ้างได้ภายในวงเงินที่กำหนด ประกอบด้วย

๑. หน่วยงานส่วนกลาง จำนวน ๑๕ หน่วยงาน

๒. หน่วยงานส่วนภูมิภาค

- สำนักงานพัฒนาที่ดินเขต จำนวน ๑๒ เขต
- สถานีพัฒนาที่ดิน จำนวน ๗๗ สถานี
- ศูนย์การศึกษา จำนวน ๖ ศูนย์

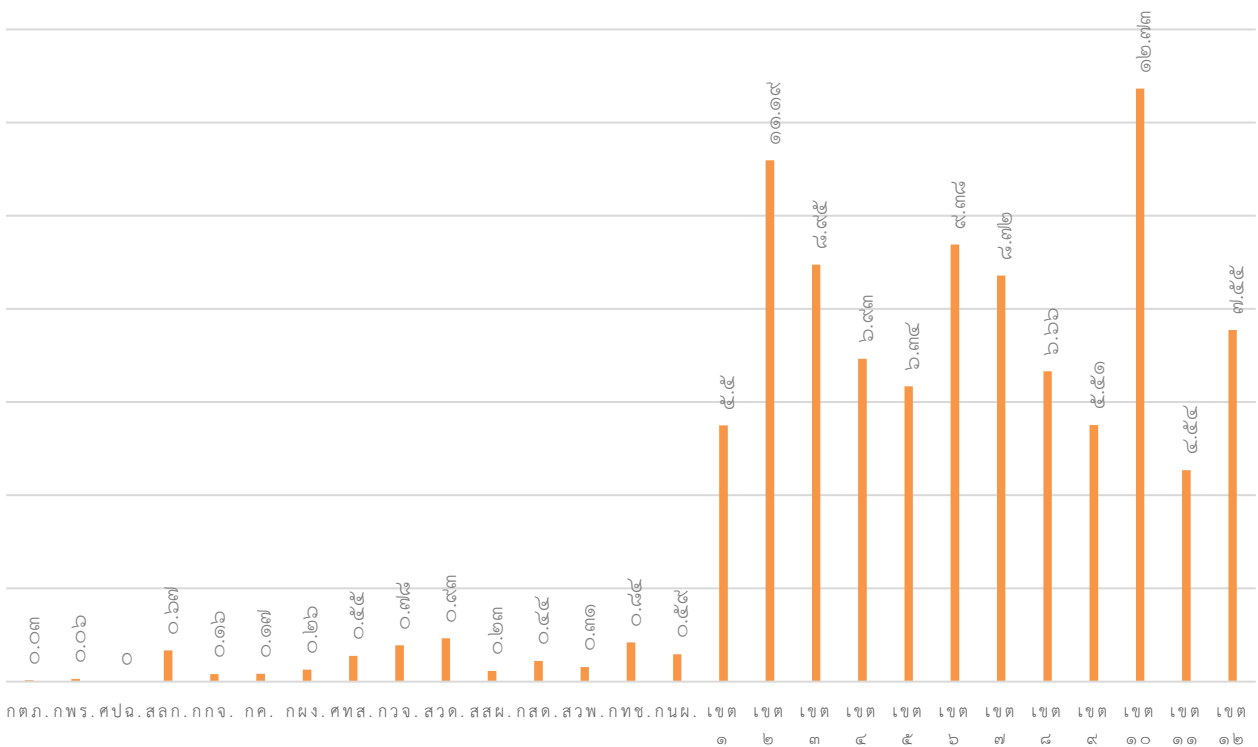
เพื่อให้เป็นไปตามความโปร่งใสและสามารถตรวจสอบการจัดซื้อจัดจ้างในแต่ละพื้นที่ได้อย่างละเอียด จึงได้จัดทำรายละเอียดของจำนวนโครงการจำแนกตามวิธีการจัดซื้อจัดจ้าง และจำแนกตามหน่วยงาน ปีงบประมาณ พ.ศ. ๒๕๖๕ ดังตารางที่ ๔

ตาราง ๔ ร้อยละของจำนวนโครงการจำแนกตามวิธีการจัดซื้อจัดจ้าง และจำแนกตามหน่วยงาน ปีงบประมาณ พ.ศ. ๒๕๖๕

ที่	หน่วยงาน	จัดซื้อจัดจ้างโดย e-bidding	จัดซื้อจัดจ้างโดยวิธีวิธีคัดเลือก	จัดซื้อจัดจ้างโดยวิธีเฉพาะเจาะจง	ร้อยละ	หมายเหตุ
๑	กลุ่มตรวจสอบภายใน	-	-	๗	๐.๐๓	
๒	กลุ่มพัฒนาระบบบริหาร	-	-	๑๕	๐.๐๖	
๓	ศูนย์ปฏิบัติการพัฒนาที่ดินเฉพาะกิจ	-	-	-	๐.๐๐	
๔	สำนักงานเลขานุการกรม	๑	-	๑๗๕	๐.๖๗	
๕	กองการเจ้าหน้าที่	-	-	๔๒	๐.๑๖	
๖	กองคลัง	๒	-	๔๓	๐.๑๗	
๗	กองแผนงาน	-	-	๖๘	๐.๒๖	
๘	ศูนย์เทคโนโลยีสารสนเทศและการสื่อสาร	-	๒	๑๔๓	๐.๕๕	
๙	กองวิจัยและพัฒนาการจัดการที่ดิน	-	-	๒๐๓	๐.๗๘	
๑๐	สำนักวิทยาศาสตร์เพื่อการพัฒนาที่ดิน	-	-	๒๔๓	๐.๙๓	
๑๑	สำนักเทคโนโลยีการสำรวจและทำแผนที่	-	-	๕๙	๐.๒๓	
๑๒	กองสำรวจดินและวิจัยทรัพยากรดิน	-	-	๑๔๔	๐.๕๔	
๑๓	สำนักวิศวกรรมเพื่อการพัฒนาที่ดิน	๑	-	๘๑	๐.๓๑	

ที่	หน่วยงาน	จัดซื้อจัดจ้างโดย e-bidding	จัดซื้อจัดจ้างโดยวิธีวิธีคัดเลือก	จัดซื้อจัดจ้างโดยวิธีเฉพาะเจาะจง	ร้อยละ	หมายเหตุ
๑๔	กองเทคโนโลยีชีวภาพทางดิน	-	๒	๒๑๗	๐.๘๔	
๑๕	กองนโยบายและแผนการใช้ที่ดิน	-	-	๑๕๓	๐.๕๙	
๑๖	สำนักงานพัฒนาที่ดินเขต ๑	๓๐.๐๐	๕.๐๐	๑,๔๐๓.๐๐	๕.๕	
๑๗	สำนักงานพัฒนาที่ดินเขต ๒	๑๙.๐๐	-	๒,๙๐๗.๐๐	๑๑.๑๙	ลำดับ ๒
๑๘	สำนักงานพัฒนาที่ดินเขต ๓	๒๔๐.๐๐	๑.๐๐	๒,๐๙๘.๐๐	๘.๙๕	
๑๙	สำนักงานพัฒนาที่ดินเขต ๔	๔๕.๐๐	-	๑,๗๖๗.๐๐	๖.๙๓	
๒๐	สำนักงานพัฒนาที่ดินเขต ๕	๙๘.๐๐	-	๑,๕๖๐.๐๐	๖.๓๔	
๒๑	สำนักงานพัฒนาที่ดินเขต ๖	๑๒๗.๐๐	-	๒,๓๒๔.๐๐	๙.๓๘	ลำดับ ๓
๒๒	สำนักงานพัฒนาที่ดินเขต ๗	๖๖.๐๐	-	๒,๒๑๓.๐๐	๘.๗๒	
๒๓	สำนักงานพัฒนาที่ดินเขต ๘	๑๐๕.๐๐	-	๑,๖๓๗.๐๐	๖.๖๖	
๒๔	สำนักงานพัฒนาที่ดินเขต ๙	๒๕.๐๐	๑.๐๐	๑,๔๑๔.๐๐	๕.๕๑	
๒๕	สำนักงานพัฒนาที่ดินเขต ๑๐	๓๑.๐๐	-	๓,๒๙๖.๐๐	๑๒.๗๓	ลำดับ ๑
๒๖	สำนักงานพัฒนาที่ดินเขต ๑๑	๒๙.๐๐	๑.๐๐	๑,๑๕๖.๐๐	๔.๕๔	
๒๗	สำนักงานพัฒนาที่ดินเขต ๑๒	๓.๐๐	๔๕.๐๐	๑,๙๒๕.๐๐	๗.๕๕	
<b>รวมทั้งสิ้น</b>		<b>๘๒๖</b>	<b>๕๓</b>	<b>๒๕,๒๖๓</b>	<b>๑๐๐</b>	

แผนภูมิแท่งแสดงร้อยละจำนวนโครงการจำแนกตามหน่วยงาน



จากตารางที่ ๔ จะเห็นได้ว่าหน่วยงานภายใต้กรมพัฒนาที่ดินดำเนินการจัดซื้อจัดจ้างโดยวิธีต่างๆ จำนวน ๒๖,๑๔๒ โครงการ พบว่าสำนักงานพัฒนาที่ดินเขต ๑๐ มีการดำเนินการจัดซื้อจัดจ้าง ได้จำนวนโครงการสูงสุด ๓,๓๒๗ โครงการ คิดเป็นร้อยละ ๑๒.๗๓ รองลงมาสำนักงานพัฒนาที่ดินเขต ๒ ดำเนินการจัดซื้อจัดจ้างได้ ๒,๙๒๖ โครงการ คิดเป็นร้อยละ ๑๑.๑๙ และสำนักงานพัฒนาที่ดินเขต ๖ ดำเนินการจัดซื้อจัดจ้างได้ ๒,๔๕๑ โครงการ คิดเป็นร้อยละ ๙.๓๘ ตามลำดับ

#### ๔. ปัญหาอุปสรรคของการจัดซื้อจัดจ้าง

๑. ผู้ที่เกี่ยวข้องกับการดำเนินการจัดซื้อจัดจ้าง คือ เจ้าหน้าที่พัสดุ คณะกรรมการร่างขอบเขตของงานหรือรายละเอียดคุณลักษณะเฉพาะของพัสดุ คณะกรรมการพิจารณาผลฯ คณะกรรมการตรวจรับพัสดุ ยังขาดความรู้ ความเข้าใจที่ถูกต้องในการดำเนินการตามระเบียบกระทรวงการคลังว่าด้วยการจัดซื้อจัดจ้าง และการบริหารพัสดุภาครัฐ พ.ศ.๒๕๖๐ และพระราชบัญญัติการจัดซื้อจัดจ้างและการบริหารพัสดุภาครัฐ พ.ศ. ๒๕๖๐ และกฎหมายที่เกี่ยวข้อง

๒. ปัญหาในการจัดทำรายละเอียดคุณลักษณะเฉพาะของพัสดุเพื่อใช้ในการจัดซื้อจัดจ้าง โดยหน่วยงานหรือผู้รับผิดชอบซึ่งจะต้องนำมาใช้ในกระบวนการจัดซื้อจัดจ้างไม่ครบถ้วนตามที่ระเบียบกระทรวงการคลังว่าด้วยการจัดซื้อจัดจ้างและการบริหารพัสดุภาครัฐ พ.ศ.๒๕๖๐ กำหนด

๓. ขาดผู้มีความรู้เฉพาะด้าน (ในการพิจารณาผลการประกวดราคาอิเล็กทรอนิกส์) และความเข้าใจในการปฏิบัติงานอย่างถูกต้องตามหลักเกณฑ์มาตรฐาน

#### ๕. ข้อเสนอแนะ

๑. การปฏิบัติงานจะต้องศึกษาระเบียบ กฎหมาย คู่มือ แนวทางปฏิบัติใหม่ ๆ อยู่เสมอ และจัดอบรมให้เจ้าหน้าที่ผู้เกี่ยวข้องเพื่อเพิ่มประสิทธิภาพและเป็นการพัฒนาความรู้ความสามารถอย่างต่อเนื่อง เพื่อความถูกต้องแม่นยำทำให้ไม่เกิดข้อผิดพลาดในการปฏิบัติงาน

๒. วางแผนการดำเนินงานให้สอดคล้องกับมาตรการเร่งรัดการเบิกจ่ายและให้ความสำคัญต่อกระบวนการจัดซื้อจัดจ้างเพื่อให้เกิดความคล่องตัวมากยิ่งขึ้น

๓. ผู้ที่ต้องการใช้พัสดุต้องกำหนดรายละเอียดของพัสดุที่ต้องการให้ครบถ้วนและชัดเจน จะทำให้ไม่เกิดความล่าช้าในการดำเนินการจัดซื้อจัดจ้าง

๔. จัดทำคู่มือเกี่ยวกับวิธีการและแนวทางในการปฏิบัติงานต่างๆ ในการดำเนินการจัดซื้อจัดจ้างให้ถูกต้องตามหลักเกณฑ์ แก่ผู้ที่เกี่ยวข้องเพื่อใช้เป็นแนวทางในการทำงานที่เป็นหลักเกณฑ์มาตรฐานรวมกัน