



## รายงานผลการจัดซื้อจัดจ้าง

ประจำปีงบประมาณ พ.ศ. ๒๕๖๕ ของกรมพัฒนาที่ดิน

## รายงานผลการจัดซื้อจัดจ้างประจำปีงบประมาณ พ.ศ.๒๕๖๕

ตามพระราชบัญญัติการจัดซื้อจัดจ้างและการบริหารพัสดุภาครัฐ พ.ศ. ๒๕๖๐ มาตรา ๘ กรมพัฒนาที่ดินขอรายงานผลการจัดซื้อจัดจ้างประจำปีงบประมาณ พ.ศ. ๒๕๖๕ เพื่อแสดงให้เห็นว่าหน่วยงานได้ดำเนินการจัดซื้อจัดจ้างด้วยความเปิดเผย โปร่งใส มีการเปิดโอกาสให้มีการแข่งขันราคาอย่างเป็นธรรม สามารถตรวจสอบได้ และเพื่อให้เป็นไปตามนโยบายการประเมินคุณธรรมและความโปร่งใส (Integrity and Transparency Assessment : ITA) ที่มุ่งเน้นให้หน่วยงานของรัฐมีการจัดการกับข้อมูลข่าวสารอย่างเป็นระบบ และเป็นระเบียบ กรมพัฒนาที่ดินจึงมีการเปิดเผยข้อมูลการจัดซื้อจัดจ้างตามรายการ ดังต่อไปนี้

๑. งบประมาณ และวิธีการที่ใช้ในการจัดซื้อจัดจ้าง
๒. สรุปรายการที่มีการจัดซื้อจัดจ้าง
๓. การจัดซื้อจัดจ้างรายหน่วยงานภายใต้กรมพัฒนาที่ดิน
๔. ปัญหา/อุปสรรค
๕. ข้อเสนอแนะ

### ๑. งบประมาณ และวิธีการที่ใช้ในการจัดซื้อจัดจ้าง

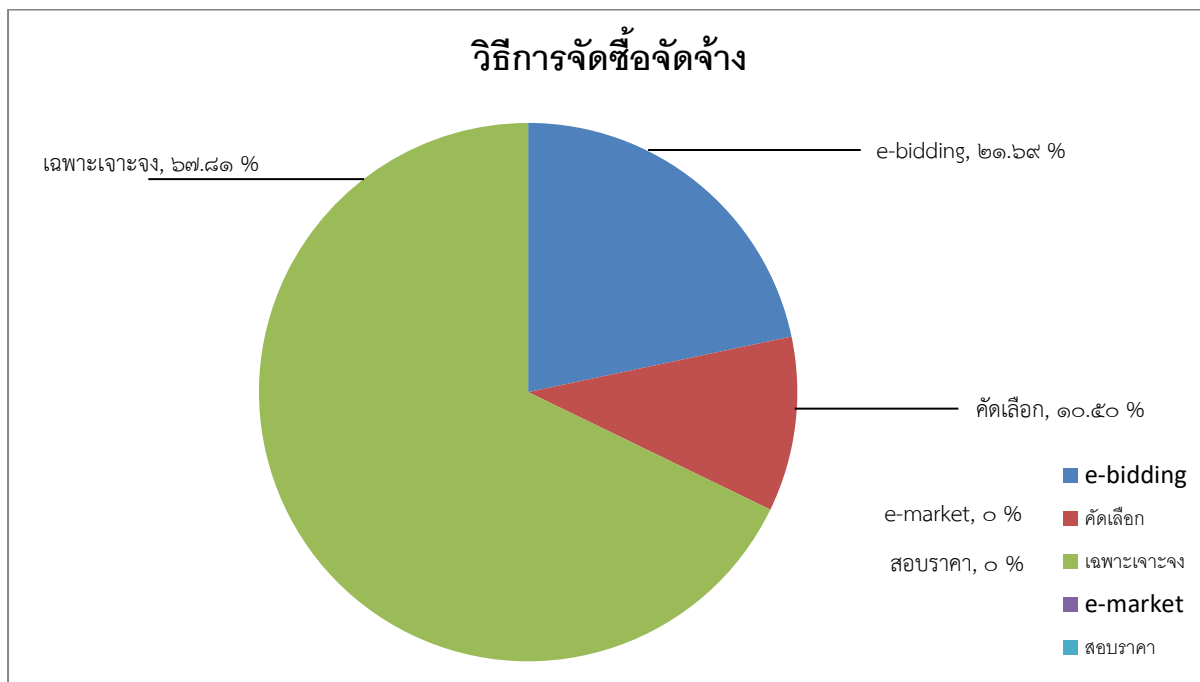
ในปีงบประมาณ พ.ศ. ๒๕๖๕ กรมพัฒนาที่ดินได้รับจัดสรรงบประมาณ ทั้งสิ้น ๓,๙๔๘,๕๒๔,๔๐๐ บาท (สามพันเก้าร้อยสี่สิบแปดล้านห้าแสนสองหมื่นสี่พันสี่ร้อยบาทถ้วน) เพื่อดำเนินการจัดซื้อจัดจ้างโครงการต่างๆ อันเป็นภารกิจหลักของกรมพัฒนาที่ดิน อาทิเช่น โครงการอนุรักษ์ดินและน้ำ โครงการหลวง เป็นต้น และเพื่อให้เป็นไปตามหลักเกณฑ์ข้างต้น จึงได้จำแนกการใช้จ่ายงบประมาณของทุกหน่วยงานภายในกรมพัฒนาที่ดินตามวิธีการจัดซื้อจัดจ้าง และสามารถสรุปรายละเอียดได้ดังตารางที่ ๑

ตาราง ๑ ร้อยละของจำนวนงบประมาณจำแนกตามวิธีการจัดซื้อจัดจ้าง

หน่วย : บาท

งบประมาณ (บาท)	วิธีการจัดซื้อจัดจ้าง				
	วิธีประกาศเชิญชวนทั่วไป			วิธีคัดเลือก	วิธีเฉพาะเจาะจง
	e-bidding	e-market	สอบราคา		
๒,๓๓๙,๐๒๗,๔๓๕.๕๗	๕๐๗,๓๑๑,๖๖๗.๗๓	-	-	๒๔๕,๖๒๒,๖๘๒.๐๐	๑,๕๘๖,๐๓๓,๐๘๕.๘๔
<b>ร้อยละ</b>	๒๑.๖๙	๐.๐๐	๐.๐๐	๑๐.๕๐	๖๗.๘๑

### แผนภูมิวงกลมแสดงร้อยละงบประมาณ จำแนกตามวิธีการจัดซื้อจัดจ้าง ประจำปีงบประมาณ พ.ศ. ๒๕๖๕



จากตารางที่ ๑ จะเห็นได้ว่าปีงบประมาณ พ.ศ. ๒๕๖๕ กรมพัฒนาที่ดินได้ดำเนินการจัดซื้อจัดจ้างโดยใช้งบประมาณทั้งสิ้น ๒,๓๓๙,๐๒๗,๔๓๕.๕๗ บาท (สองพันสามร้อยสามสิบเก้าล้านสองหมื่นเจ็ดพันสี่ร้อยสามสิบห้าบาทห้าสิบบาทห้าสตางค์) โดยได้ดำเนินการจัดซื้อจัดจ้างตามงบประมาณ ซึ่งวิธีเฉพาะเจาะจงเป็นวิธีที่ได้ดำเนินการจัดซื้อจัดจ้างสูงสุดในวงเงินงบประมาณ ๑,๕๘๖,๐๙๓,๐๘๕.๘๔ บาท (หนึ่งพันห้าร้อยแปดสิบล้านเก้าหมื่นสามพันแปดสิบบาทแปดสิบบาทแปดสตางค์) คิดเป็นร้อยละ ๖๗.๘๑ ของจำนวนเงินงบประมาณทั้งหมด และวิธีประกวดราคาอิเล็กทรอนิกส์ (e-bidding) เป็นวิธีที่มีการจัดซื้อจัดจ้างในลำดับรองลงมา โดยได้ดำเนินการจัดซื้อจัดจ้างในวงเงินงบประมาณ ๕๐๗,๓๑๑,๖๖๗.๗๓ บาท (ห้าร้อยเจ็ดล้านสามแสนหนึ่งหมื่นหนึ่งพันหกสิบล้านเจ็ดหมื่นเจ็ดสิบบาทเจ็ดสิบบาทเจ็ดสตางค์) คิดเป็นร้อยละ ๒๑.๖๙ ของจำนวนเงินงบประมาณทั้งหมด ส่วนวิธีคัดเลือกได้ดำเนินการจัดซื้อจัดจ้างโดยใช้งบประมาณไปทั้งสิ้น ๒๔๕,๖๒๒,๖๘๒.๐๐ บาท (สองร้อยสี่สิบล้านหกแสนสองหมื่นสองพันหกสิบล้านหกบาทถ้วน) คิดเป็นร้อยละ ๑๐.๕๐ ของจำนวนเงินงบประมาณทั้งหมด

#### ๒. สรุปรายการที่มีการจัดซื้อจัดจ้าง

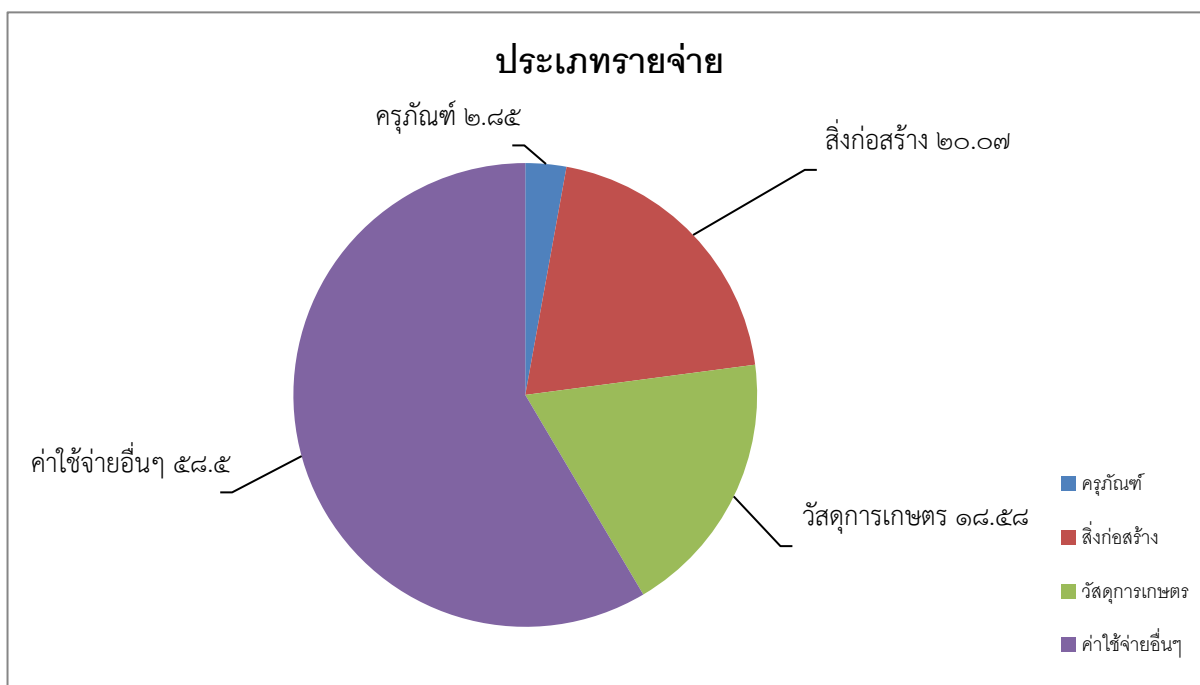
จากตารางที่ ๑ สามารถระบุถึงวิธีการจัดซื้อจัดจ้างที่มีการใช้งบประมาณมากที่สุดและน้อยที่สุดแล้ว แต่เพื่อให้ได้ข้อมูลที่ชัดเจน โปร่งใส และสามารถตรวจสอบได้ง่าย จึงได้จำแนกการใช้งบประมาณตามประเภทรายจ่าย ดังตารางที่ ๒ พร้อมทั้ง จำแนกวิธีการจัดซื้อจัดจ้างของแต่ละประเภทรายจ่าย ดังตารางที่ ๓ เพื่อแสดงถึงข้อมูลตามประเภทรายจ่ายที่มีการจัดซื้อจัดจ้างมากที่สุด

ตาราง ๒ ร้อยละของจำนวนงบประมาณจำแนกตามประเภทรายจ่าย

หน่วย : บาท

งบประมาณ (บาท)	ประเภทรายจ่าย			
	ครุภัณฑ์	สิ่งก่อสร้าง	วัสดุการเกษตร	ค่าใช้จ่ายอื่นๆ
๒,๓๓๙,๐๒๗,๔๓๕.๕๗	๖๖,๖๗๑,๒๒๙	๔๖๙,๓๖๙,๖๓๐	๔๓๔,๖๖๒,๗๒๖	๑,๓๖๘,๓๒๓,๘๕๐
<b>ร้อยละ</b>	๒.๘๕	๒๐.๐๗	๑๘.๕๘	๕๘.๕๐

แผนภูมิวงกลมแสดงร้อยละงบประมาณ จำแนกตามประเภทรายจ่าย ประจำปีงบประมาณ พ.ศ. ๒๕๖๕



จากตาราง ๒ จะเห็นได้ว่าปีงบประมาณ พ.ศ. ๒๕๖๕ กรมพัฒนาที่ดินได้ดำเนินการจัดซื้อจัดจ้างประเภทค่าใช้จ่ายอื่นๆ เป็นอันดับสูงสุดใวงเงินงบประมาณ ๑,๓๖๘,๓๒๓,๘๕๐.๐๐ บาท (หนึ่งพันสามร้อยหกสิบแปดล้านสามแสนสองหมื่นสามพันแปดร้อยห้าสิบบาทถ้วน) คิดเป็นร้อยละ ๕๘.๕๐ ของจำนวนเงินงบประมาณทั้งหมด รองลงมาเป็นประเภทสิ่งก่อสร้าง โดยได้ดำเนินการจัดซื้อจัดจ้างใวงเงินงบประมาณ ๔๖๙,๓๖๙,๖๓๐ บาท (สี่ร้อยหกสิบเก้าล้านสามแสนหกหมื่นเก้าพันหกร้อยสามสิบบาทถ้วน) คิดเป็นร้อยละ ๒๐.๐๗ ของจำนวนเงินงบประมาณทั้งหมด อันดับต่อมาเป็นประเภทวัสดุการเกษตร ดำเนินการจัดซื้อจัดจ้างใวงเงินงบประมาณ ๔๓๔,๖๖๒,๗๒๖ บาท (สี่ร้อยสามสิบล้านหกแสนหกหมื่นสองพันเจ็ดร้อยยี่สิบบาทถ้วน) คิดเป็นร้อยละ ๑๘.๕๘ ของจำนวนเงินงบประมาณทั้งหมด และอันดับสุดท้ายเป็นประเภทครุภัณฑ์ ดำเนินการจัดซื้อจัดจ้างใวงเงินงบประมาณ ๖๖,๖๗๑,๒๒๙ บาท (หกสิบบหกล้านหกแสนเจ็ดหมื่นหนึ่งพันสองร้อยยี่สิบบาทถ้วน) คิดเป็นร้อยละ ๒.๘๕ ของจำนวนเงินงบประมาณทั้งหมด

ตาราง ๓ ร้อยละของจำนวนโครงการจำแนกตามวิธีการจัดซื้อจัดจ้าง และประเภทรายจ่าย

วิธีการจัดซื้อจัดจ้าง	จำนวน (เรื่อง)	ร้อยละ
<b>๑. วิธีประกวดราคาอิเล็กทรอนิกส์ (e-bidding)</b>	<b>๖๐๐</b>	<b>๑.๙๑</b>
- ครุภัณฑ์	๒๖	๐.๐๙
- สิ่งก่อสร้าง	๑๖๔	๐.๕๔
- วัสดุการเกษตร	๕๒	๐.๑๗
- ค่าใช้จ่ายอื่นๆ	๓๕๘	๑.๑๗
<b>๒. วิธีคัดเลือก</b>	<b>๒๔๕</b>	<b>๐.๘๐</b>
- ครุภัณฑ์	๑๒	๐.๐๔
- สิ่งก่อสร้าง	๖๓	๐.๒๑
- วัสดุการเกษตร	๙	๐.๐๓
- ค่าใช้จ่ายอื่นๆ	๑๖๑	๐.๕๓
<b>๓. วิธีเฉพาะเจาะจง</b>	<b>๒๙,๖๔๙</b>	<b>๙๗.๒๓</b>
- ครุภัณฑ์	๒๖๗	๐.๘๘
- สิ่งก่อสร้าง	๑,๒๐๘	๓.๙๖
- วัสดุการเกษตร	๗,๐๙๕	๒๓.๒๗
- ค่าใช้จ่ายอื่นๆ	๒๑,๐๗๙	๖๙.๑๓
<b>รวม</b>	<b>๓๐,๔๙๔</b>	<b>๑๐๐</b>

จากตาราง ๓ จะเห็นได้ว่าปีงบประมาณ พ.ศ. ๒๕๖๕ กรมพัฒนาที่ดินได้ดำเนินการจัดซื้อจัดจ้างจำนวนทั้งสิ้น ๓๐,๔๙๔ เรื่อง โดยวิธีเฉพาะเจาะจงเป็นวิธีที่ดำเนินการจัดซื้อจัดจ้างสูงสุด เป็นจำนวนทั้งสิ้น ๒๙,๖๔๙ เรื่อง คิดเป็นร้อยละ ๙๗.๒๓ ของปริมาณการจัดซื้อจัดจ้างทั้งหมด ลำดับถัดมาเป็นวิธีประกวดราคาอิเล็กทรอนิกส์ (e-bidding) เป็นจำนวนทั้งสิ้น ๖๐๐ เรื่อง คิดเป็นร้อยละ ๑.๙๑ ของปริมาณการจัดซื้อจัดจ้างทั้งหมด ส่วนวิธีคัดเลือกได้ดำเนินการจัดซื้อจัดจ้างไปทั้งสิ้น ๒๔๕ เรื่อง คิดเป็นร้อยละ ๐.๘๐ ของปริมาณการจัดซื้อจัดจ้างทั้งหมด

**๓. การจัดซื้อจัดจ้างรายหน่วยงานภายใต้กรมพัฒนาที่ดิน**

หน่วยงานที่ดำเนินการจัดซื้อจัดจ้างภายใต้กรมพัฒนาที่ดิน แบ่งเป็นหน่วยงานส่วนกลาง/สพข./สพด. และศูนย์การศึกษา ซึ่งกรมพัฒนาที่ดินได้มอบอำนาจให้หน่วยงานภายใต้กำกับดูแลสามารถดำเนินการจัดซื้อจัดจ้างได้ภายในวงเงินที่กำหนด ประกอบด้วย

๑. หน่วยงานส่วนกลาง จำนวน ๑๕ หน่วยงาน
๒. หน่วยงานส่วนภูมิภาค
  - สำนักงานพัฒนาที่ดินเขต จำนวน ๑๒ เขต
  - สถานีพัฒนาที่ดิน จำนวน ๗๗ สถานี
  - ศูนย์การศึกษา จำนวน ๖ ศูนย์

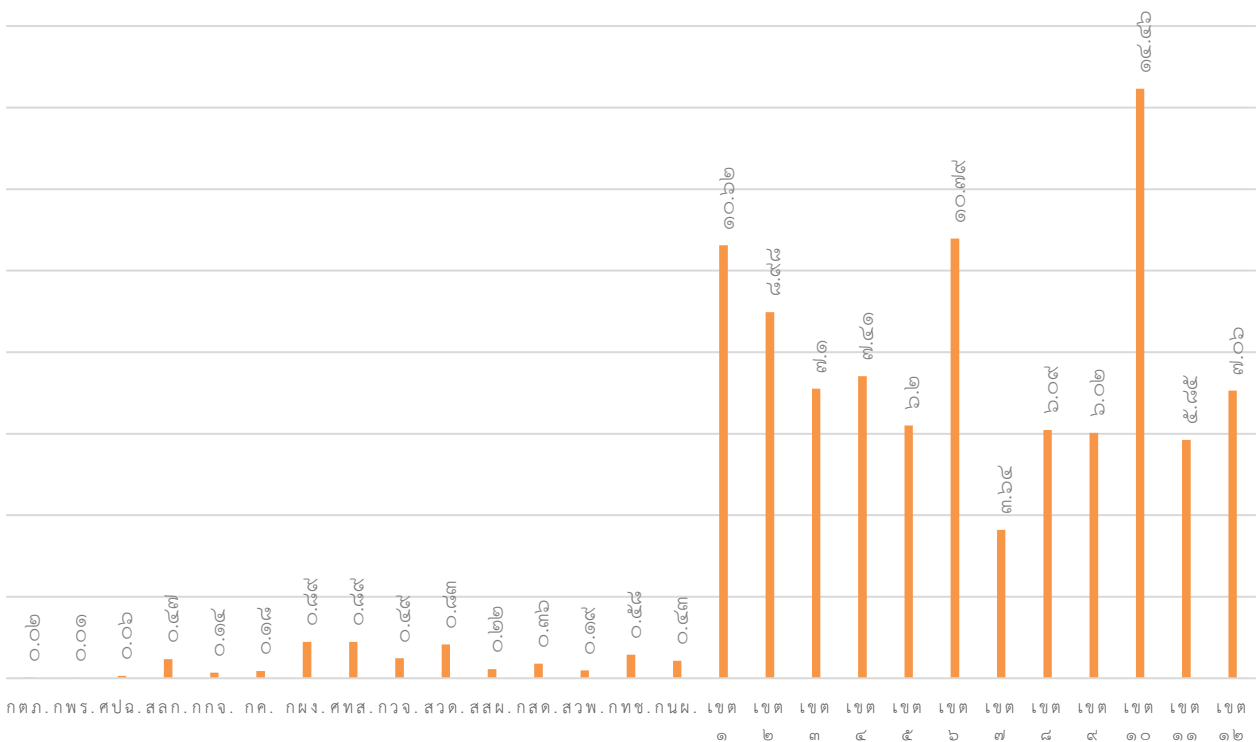
เพื่อให้เป็นไปตามความโปร่งใสและสามารถตรวจสอบการจัดซื้อจัดจ้างในแต่ละพื้นที่ได้อย่างละเอียด จึงได้จัดทำรายละเอียดของจำนวนโครงการจำแนกตามวิธีการจัดซื้อจัดจ้าง และจำแนกตามหน่วยงาน ปีงบประมาณ พ.ศ. ๒๕๖๕ ดังตารางที่ ๔

**ตาราง ๔ ร้อยละของจำนวนโครงการจำแนกตามวิธีการจัดซื้อจัดจ้าง และจำแนกตามหน่วยงาน ปีงบประมาณ พ.ศ. ๒๕๖๕**

ที่	หน่วยงาน	จัดซื้อจัดจ้างโดย e-bidding	จัดซื้อจัดจ้างโดย วิธีวิธีคัดเลือก	จัดซื้อจัดจ้างโดย วิธีเฉพาะเจาะจง	ร้อยละ	หมายเหตุ
๑	กลุ่มตรวจสอบภายใน	-	-	๖	๐.๐๒	
๒	กลุ่มพัฒนาระบบบริหาร	-	-	๔	๐.๐๑	
๓	ศูนย์ปฏิบัติการพัฒนาที่ดิน เฉพาะกิจ	-	-	๑๙	๐.๐๖	
๔	สำนักงานเลขานุการกรม	๒	-	๑๔๐	๐.๔๗	
๕	กองการเจ้าหน้าที่	-	-	๔๔	๐.๑๔	
๖	กองคลัง	-	๒	๕๔	๐.๑๘	
๗	กองแผนงาน	-	-	๒๗๑	๐.๘๙	
๘	ศูนย์เทคโนโลยีสารสนเทศ และการสื่อสาร	๖	๓	๒๖๓	๐.๘๙	
๙	กองวิจัยและพัฒนาการ จัดการที่ดิน	-	-	๑๔๙	๐.๔๙	
๑๐	สำนักวิทยาศาสตร์เพื่อการ พัฒนาที่ดิน	-	-	๒๕๒	๐.๘๓	
๑๑	สำนักเทคโนโลยีการสำรวจ และทำแผนที่	-	-	๖๘	๐.๒๒	
๑๒	กองสำรวจดินและวิจัย ทรัพยากรดิน	๑	๑	๑๐๘	๐.๓๖	
๑๓	สำนักวิศวกรรมเพื่อการ พัฒนาที่ดิน	-	-	๕๘	๐.๑๙	

ที่	หน่วยงาน	จัดซื้อจัดจ้างโดย e-bidding	จัดซื้อจัดจ้างโดยวิธีคัดเลือก	จัดซื้อจัดจ้างโดยวิธีเฉพาะเจาะจง	ร้อยละ	หมายเหตุ
๑๔	กองเทคโนโลยีชีวภาพทางดิน	๒	-	๑๗๖	๐.๕๘	
๑๕	กองนโยบายและแผนการใช้ที่ดิน	-	-	๑๓๒	๐.๔๓	
๑๖	สำนักงานพัฒนาที่ดินเขต ๑	๒๘	๕	๓,๒๐๔	๑๐.๖๒	ลำดับ ๓
๑๗	สำนักงานพัฒนาที่ดินเขต ๒	๔๙	๔	๒,๖๘๖	๘.๙๘	
๑๘	สำนักงานพัฒนาที่ดินเขต ๓	๑๕	๓	๒,๑๔๗	๗.๑๐	
๑๙	สำนักงานพัฒนาที่ดินเขต ๔	๑๐๑	๑๖	๒,๑๔๓	๗.๔๑	
๒๐	สำนักงานพัฒนาที่ดินเขต ๕	๑๓๗	๘๒	๑,๖๗๑	๖.๒๐	
๒๑	สำนักงานพัฒนาที่ดินเขต ๖	๙๕	๕	๓,๑๙๑	๑๐.๗๙	ลำดับ ๒
๒๒	สำนักงานพัฒนาที่ดินเขต ๗	๗๑	๑๐	๑,๐๓๐	๓.๖๔	
๒๓	สำนักงานพัฒนาที่ดินเขต ๘	๒๒	๓๐	๑,๘๐๖	๖.๐๙	
๒๔	สำนักงานพัฒนาที่ดินเขต ๙	๒๙	๑๒	๑,๗๙๔	๖.๐๒	
๒๕	สำนักงานพัฒนาที่ดินเขต ๑๐	๑๓	๑๖	๔,๓๘๑	๑๔.๔๖	ลำดับ ๑
๒๖	สำนักงานพัฒนาที่ดินเขต ๑๑	๒๒	๑	๑,๗๖๑	๕.๘๕	
๒๗	สำนักงานพัฒนาที่ดินเขต ๑๒	๗	๕๕	๒,๐๙๑	๗.๐๖	
<b>รวมทั้งสิ้น</b>		<b>๖๐๐</b>	<b>๒๔๕</b>	<b>๒๙,๖๔๙</b>	<b>๑๐๐</b>	

แผนภูมิแท่งแสดงร้อยละจำนวนโครงการจำแนกตามหน่วยงาน



จากตารางที่ ๔ จะเห็นได้ว่าหน่วยงานภายใต้กรมพัฒนาที่ดินดำเนินการจัดซื้อจัดจ้างในแต่ละวิธีรวมทั้งสิ้นจำนวน ๓๐,๔๙๔ โครงการ พบว่า สำนักงานพัฒนาที่ดินเขต ๑๐ มีการดำเนินการจัดซื้อจัดจ้างรวมทุกวิธีแล้ว เป็นลำดับที่ ๑ มีจำนวนทั้งสิ้น ๔,๔๑๐ โครงการ คิดเป็นร้อยละ ๑๔.๔๖ รองลงมาสำนักงานพัฒนาที่ดินเขต ๖ ดำเนินการจัดซื้อจัดจ้างรวมทุกวิธีมีจำนวนทั้งสิ้น ๓,๒๙๑ โครงการ คิดเป็นร้อยละ ๑๐.๗๙ และสำนักงานพัฒนาที่ดินเขต ๑ ดำเนินการจัดซื้อจัดจ้างรวมทุกวิธีมีจำนวนทั้งสิ้น ๓,๒๓๗ โครงการ คิดเป็นร้อยละ ๑๐.๖๒ ตามลำดับ

#### ๔. ปัญหาอุปสรรคของการจัดซื้อจัดจ้าง

๑. ผู้ที่เกี่ยวข้องกับการดำเนินการจัดซื้อจัดจ้าง คือ เจ้าหน้าที่ คณะกรรมการร่างขอบเขตของงานหรือรายละเอียดคุณลักษณะเฉพาะของพัสดุ หรือแบบรูปารายการงานก่อสร้าง คณะกรรมการพิจารณาผล คณะกรรมการตรวจรับพัสดุ ยังขาดความรู้ความเข้าใจที่ถูกต้องในการดำเนินการตามพระราชบัญญัติการจัดซื้อจัดจ้างและการบริหารพัสดุภาครัฐ พ.ศ.๒๕๖๐ และระเบียบกระทรวงการคลังว่าด้วยการจัดซื้อจัดจ้างและการบริหารพัสดุภาครัฐ พ.ศ.๒๕๖๐ รวมทั้ง กฎหมายที่เกี่ยวข้อง

๒. ปัญหาในการจัดทำขอบเขตของงาน หรือรายละเอียดคุณลักษณะเฉพาะของพัสดุ เพื่อใช้ในการจัดซื้อจัดจ้าง โดยหน่วยงานหรือผู้รับผิดชอบซึ่งจะต้องนำมาใช้ในกระบวนการจัดซื้อจัดจ้างไม่ครบถ้วนตามที่ระเบียบกระทรวงการคลังว่าด้วยการจัดซื้อจัดจ้างและการบริหารพัสดุภาครัฐ พ.ศ.๒๕๖๐ กำหนด

๓. ในส่วนของการพิจารณาการเสนอราคา และเอกสารประกอบฯ ยังขาดผู้มีความรู้ ความเชี่ยวชาญ เฉพาะด้านในการพิจารณาให้เป็นไปตามหลักเกณฑ์มาตรฐาน

#### ๕. ข้อเสนอแนะ

๑. การปฏิบัติงานจะต้องศึกษาระเบียบ กฎหมาย คู่มือ แนวทางปฏิบัติใหม่ๆ อยู่เสมอ และจัดอบรมให้เจ้าหน้าที่ และผู้เกี่ยวข้องเพื่อเป็นการพัฒนาความรู้ความสามารถอย่างต่อเนื่อง ให้มีความถูกต้องแม่นยำ และลดข้อผิดพลาดในการปฏิบัติงาน

๒. วางแผนการดำเนินงานให้สอดคล้องกับมาตรการเร่งรัดการเบิกจ่าย เพื่อให้กระบวนการจัดซื้อจัดจ้างเกิดความคล่องตัวมากยิ่งขึ้น

๓. ผู้มีหน้าที่กำหนดรายละเอียดของพัสดุ ควรกำหนดให้มีความชัดเจน และเป็นไปตามระเบียบฯ เพื่อให้การดำเนินการจัดซื้อจัดจ้างมีความรวดเร็วยิ่งขึ้น

๔. จัดทำคู่มือเกี่ยวกับวิธีการ และแนวทางในการปฏิบัติงานด้านกระบวนการจัดซื้อจัดจ้างให้ถูกต้องตามหลักเกณฑ์