

รายงานประจำปี งบประมาณ พ.ศ.๒๕๖๖



สถานีพัฒนาที่ดินนครปฐม เลขที่ 98 หมู่ 3 ตำบลทุ่งขวาง อำเภอกำแพงแสน จังหวัดนครปฐม 73140
โทรศัพท์ 034-355186 , 034-355189

สถานีพัฒนาที่ดินนครปฐม
สำนักงานพัฒนาที่ดินเขต ๑ กรมพัฒนาที่ดิน
กระทรวงเกษตรและสหกรณ์



รายงานประจำปีงบประมาณ พ.ศ. ๒๕๖๖ สถานีพัฒนาที่ดินนครปฐม

คำนำ

กรมพัฒนาที่ดิน กระทรวงเกษตรและสหกรณ์ เป็นหน่วยงานหลักที่มีภารกิจเกี่ยวกับการกำหนดนโยบายและวางแผนการใช้ที่ดินในพื้นที่เกษตรกรรม การสำรวจและจำแนกดิน การอนุรักษ์ ดินและน้ำ และการปรับปรุงบำรุงดินโดยการให้บริการและถ่ายทอดเทคโนโลยีด้านการพัฒนาที่ดิน ข้อมูลดิน และการใช้ประโยชน์ที่ดิน เพื่อมุ่งพัฒนาที่ดินให้สมบูรณ์ เพิ่มพูนผลผลิตทางการเกษตร ในทิศทางการใช้ประโยชน์ที่ดินอย่างยั่งยืนบนพื้นฐานการมีส่วนร่วม

สถานีพัฒนาที่ดินนครปฐม เป็นหน่วยงานในสังกัดสำนักงานพัฒนาที่ดินเขต ๑ กรมพัฒนาที่ดิน กระทรวงเกษตรและสหกรณ์ รับผิดชอบดูแลทรัพยากรดินในจังหวัดนครปฐม โดยจังหวัดนครปฐมมีเนื้อที่ประมาณ ๒,๑๖๘.๓๓๖ ตารางกิโลเมตร หรือ ๑,๓๕๕,๒๑๐ ไร่ ตั้งอยู่ในภาคกลางของประเทศไทย ประกอบด้วย ๗ อำเภอ โดยมีพื้นที่ใหญ่เป็นอันดับที่ ๑๓ ของภาคกลาง และมีประชากรมากเป็นอันดับ ๗ ของภาคกลาง จำนวนประชากร ๙๒๐,๗๒๙ คน มีการใช้ที่ดินทางการเกษตร ๙๐๘,๖๕๙ ไร่ คิดเป็น ๖๗.๐๕% ของพื้นที่ทั้งหมดเนื่องจากมีสภาพภูมิศาสตร์ที่เหมาะสมมีระบบชลประทานที่ดีครอบคลุมพื้นที่ประมาณ ๙๕% โดยอาศัยแหล่งน้ำต้นทุนจาก ๒ กลุ่มน้ำ คือกลุ่มน้ำเจ้าพระยา และกลุ่มน้ำแม่กลอง ประกอบกับเกษตรกรจังหวัดนครปฐมมีศักยภาพสูง สามารถเรียนรู้วิทยาการแบบใหม่ๆ และมีการใช้เทคโนโลยีการเกษตรที่พัฒนามากขึ้นระดับหนึ่ง พืชเศรษฐกิจที่ทำรายได้ให้จังหวัด ได้แก่ ข้าว อ้อยโรงงาน มะพร้าว ข้าวโพด ส้มโอ ซึ่งการเกษตรของจังหวัดนครปฐมมีความเป็นไปได้สูงต่อการวางแผนการจัดการระบบการผลิต เพื่อเชื่อมโยงการส่งออก สถานีพัฒนาที่ดินนครปฐมมีบทบาทและหน้าที่เกี่ยวกับการ อนุรักษ์ดินและน้ำ วิจัย ส่งเสริม สาธิตและถ่ายทอดเทคโนโลยีการพัฒนาที่ดินแก้หมอดินอาสา และ เกษตรกรทั่วไป รวมทั้งโครงการอื่น ๆ ที่ได้รับการขอความร่วมมือ เป็นต้น ในปีงบประมาณ ๒๕๖๖ สถานีพัฒนาที่ดินนครปฐม ได้มุ่งมั่นพัฒนาทรัพยากรดินและที่ดินอย่างต่อเนื่องทั้งทางด้านวิชาการ การจัดการดิน น้ำ ตลอดจนความร่วมมือทางด้านการเกษตรกับหน่วยงานต่างๆ ภายในจังหวัด รวมทั้งได้ดำเนินการฝึกอบรมถ่ายทอดความรู้ให้กับหมอดินอาสาให้มีความรู้ความเข้าใจ มีส่วนร่วมในการปฏิบัติงานพัฒนาที่ดินอย่างจริงจัง และต่อเนื่องในพื้นที่ชุมชนของตนเอง โดยดำเนินการเผยแพร่ให้บริการ และถ่ายทอดเทคโนโลยีด้านการพัฒนาที่ดิน ข้อมูลดินและการใช้ประโยชน์ที่ดิน เพื่อให้เกษตรกรสามารถนำความรู้ไปสู่การปฏิบัติได้อย่างจริงจัง จากความมุ่งมั่นในการปฏิบัติหน้าที่ของสถานีพัฒนาที่ดินนครปฐมและหมอดินอาสาทุกท่าน ส่งผลให้พื้นที่ของเกษตรกรได้รับการปรับปรุงให้มีความอุดมสมบูรณ์ สามารถพัฒนาเป็นปัจจัยพื้นฐาน ให้มีศักยภาพได้ใช้ประโยชน์ในพื้นที่ได้อย่างถูกต้องเหมาะสมทำการเกษตรได้อย่างยั่งยืนตลอดไป อีกทั้งยัง ช่วยทำให้ลดต้นทุนการผลิตเกษตรกรได้ลด ละ เลิกการใช้สารเคมี และเพื่อจะได้ผลผลิตที่เพิ่มขึ้น ต่อไป

นายอนุชิต พรแดง

ผู้อำนวยการสถานีพัฒนาที่ดินนครปฐม



สารบัญ

เรื่อง	หน้า
แนะนำหน่วยงาน	๑
หน้าที่ความรับผิดชอบ	๑
กลุ่มชุดดินจังหวัดนครปฐม	๒
ทำเนียบรายนามผู้บริหารสถาบันพัฒนาที่ดินนครปฐม	๔
อัตรากำลัง	๕
งบประมาณประจำปี ๒๕๖๖	๗
แผนการดำเนินงานปีงบประมาณ ๒๕๖๖	๑๑
ผลการดำเนินงานปีงบประมาณ ๒๕๖๖	๓๓
งานอื่น ๆ	๕๔



แนะนำหน่วยงาน

สถานีพัฒนาที่ดินนครปฐม ๙๘ หมู่ ๓ ตำบลทุ่งขวาง อำเภอกำแพงแสน จังหวัดนครปฐม ในปี พ.ศ. ๒๕๐๗ กรมพัฒนาที่ดิน มีความเห็นว่า ควรมีศูนย์ผลิตเมล็ดพันธุ์พืชคลุมดินสำหรับนำเมล็ดพันธุ์ไปแจกจ่ายเกษตรกรและจัดทำแปลงทดลองตัวอย่าง ในการปรับปรุงบำรุงดินทั่วประเทศจึงได้ติดต่อขอที่ดินจากผู้ว่าราชการจังหวัดนครปฐม (นายพล วงศาโรจน์) ซึ่งทางจังหวัดนครปฐมได้มอบที่ดินสงวนในเขตอำเภอกำแพงแสน พื้นที่ประมาณ ๔๙๕-๐-๓๑ ไร่ (สงวนไว้ตามพระราชกฤษฎีกาเพื่อตั้งที่ว่าการอำเภอกำแพงแสน) และได้จัดตั้งเป็น ศูนย์พัฒนาที่ดินกำแพงแสนอย่างเป็นทางการ ในปี พ.ศ. ๒๕๐๘ โดยขึ้นตรงต่อสายงานบำรุงดิน กองบริหารที่ดิน กรมพัฒนาที่ดินซึ่งต่อมาในปี พ.ศ. ๒๕๒๘ ได้เปลี่ยนชื่อมาเป็นฝ่ายผลิตเมล็ดพันธุ์พืชคลุมดินนครปฐม และในปี พ.ศ. ๒๕๓๕ ได้รับมอบหมายให้ ฝ่ายวิชาการสำนักงานพัฒนาที่ดินเขต ๑ รับผิดชอบ (เป็นฝ่ายผลิตเมล็ดพันธุ์พืช เพื่อการอนุรักษ์ดินและน้ำ) ปี พ.ศ. ๒๕๓๕ ได้เปลี่ยนชื่อเป็น สถานีพัฒนาที่ดินนครปฐมสังกัด สำนักงานพัฒนาที่ดินเขต ๑ กรมพัฒนาที่ดิน กระทรวงเกษตรและสหกรณ์

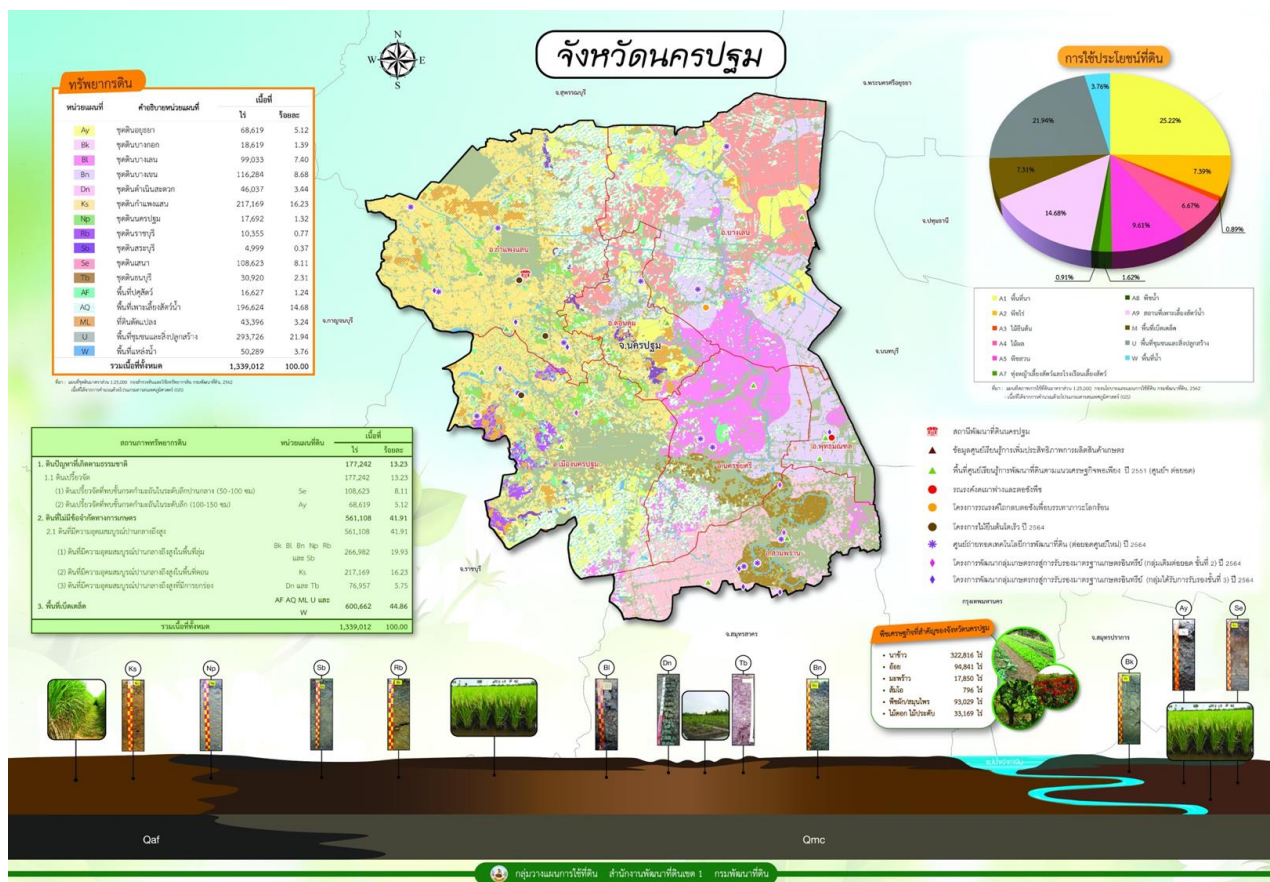
หน้าที่ความรับผิดชอบ

หน้าที่ปฏิบัติการ ในด้านการพัฒนาที่ดินโครงการภารกิจต่างๆ เช่น การยกระดับการพัฒนาหมอดินอาสาเพื่อมีส่วนร่วมและต่อยอดศูนย์ปฏิบัติการพัฒนาที่ดิน ส่งเสริมการผลิตและการใช้สารอินทรีย์ลดการใช้สารเคมีทางการเกษตร ปรับปรุงคุณภาพดิน พื้นฟูและป้องกันการชะล้างพังทลายของดิน จัดระบบอนุรักษ์ดินและน้ำบนพื้นที่ลุ่ม - ดอน - สูง การจัดระบบอนุรักษ์ดินและน้ำในพื้นที่เสี่ยงภัยทางการเกษตร ส่งเสริมการใช้สารอินทรีย์ลดการใช้สารเคมีทางการเกษตร ส่งเสริมเกษตรกรผู้ผลิตเกษตรอินทรีย์ด้วยระบบการรับรองแบบมีส่วนร่วม ธนาคารปุ๋ยอินทรีย์ พัฒนาคูณภาพดินในระบบส่งเสริมเกษตรแบบแปลงใหญ่ เพิ่มประสิทธิภาพการใช้ประโยชน์ที่ดินในพื้นที่โครงการ ๑ ตำบล ๑ กลุ่มเกษตรกรทฤษฎีใหม่ บริหารจัดการทรัพยากรดินระดับตำบล ส่งเสริมการดำเนินงานอันเนื่องมาจากพระราชดำริ ศูนย์เรียนรู้การเพิ่มประสิทธิภาพการผลิตสินค้าเกษตร ตลอดจนให้คำแนะนำสนับสนุนปัจจัยการผลิตแก่เกษตรกรทั่วไป การเผยแพร่ กิจกรรมการพัฒนาที่ดิน ในเขตจังหวัดนครปฐม การบริหารจัดการโดยแบ่ง ออกเป็น ๑.ฝ่ายบริหารงานทั่วไป มีหน้าที่เกี่ยวกับบริหารจัดการควบคุมดูแลงานสารบัญ การเงิน บัญชีพัสดุ ครุภัณฑ์ของสถานีพัฒนาที่ดินนครปฐม และประสานงานกับสำนักงานพัฒนาที่ดินเขต ๑ และหน่วยงาน อื่น ๆ ๒.ฝ่ายวิชาการเพื่อการพัฒนาที่ดิน โดยแบ่งอำเภอรับผิดชอบ



รายงานประจำปีงบประมาณ พ.ศ. ๒๕๖๖ สถานีพัฒนาที่ดินนครปฐม

กลุ่มชุดดินจังหวัดนครปฐม



กองสำรวจดินและวิจัยทรัพยากรดิน กรมพัฒนาที่ดิน ได้แบ่งกลุ่มชุดดินประเทศไทยเป็น ๖๒ กลุ่มชุดดิน โดยจังหวัดนครปฐม มี ๘ กลุ่มชุดดิน ได้แก่

กลุ่มชุดดินที่ ๒ เป็นกลุ่มชุดดินที่มีเนื้อดินเป็นดินเหนียว ดินบนมีสีเทาหรือเทาแก่ ดินล่างมีสีเทา จุดประสีน้ำตาลและสีเหลืองหรือสีแดง พบตามที่ราบลุ่มภาคกลางเป็นส่วนใหญ่ มีการระบายน้ำเร็ว ดินมีความอุดมสมบูรณ์ตามธรรมชาติปานกลาง ชุดดินที่อยู่ในกลุ่มนี้ ได้แก่ ชุดดินอุรยา และชุดดินบางเลน

กลุ่มชุดดินที่ ๓ เป็นกลุ่มชุดดินที่มีเนื้อดินเป็นพวกดินเหนียว ดินบนเป็นสีเทาเข้ม สีน้ำตาลปนเทาเข้ม ดินล่างเป็นสีเทาหรือน้ำตาลอ่อน มีจุดประสีน้ำตาลแก่ สีน้ำตาลปนเหลือง สีแดงปนเหลือง พบตามที่ราบลุ่มหรือที่ราบเรียบ ฤดูแล้งดินแห้งแตกกระแหงเป็นร่องกว้างลึก ถ้าพบบริเวณชายฝั่งทะเล มักมีเปลือกหอยอยู่ในดินชั้นล่าง ดินมีความอุดมสมบูรณ์ตามธรรมชาติปานกลาง ชุดดินที่อยู่ในกลุ่มนี้ ได้แก่ ชุดดินบางกอก และชุดดินบางเลน

กลุ่มชุดดินที่ ๔ เป็นกลุ่มชุดดินที่มีเนื้อดินเป็นพวกดินเหนียว ดินบนมีสีน้ำตาลปนเทาหรือสีน้ำตาล ดินล่างมีสีน้ำตาลปนเทา หรือสีน้ำตาล หรือสีเทาปนสีเขียวมะกอก มีจุดประสีน้ำตาลปนเหลืองหรือสีน้ำตาลแก่ อาจพบก้อนปูนก้อนสารเคมีสะสมพวกเหล็กและแมงกานีสในชั้นดินล่าง พบตามที่ราบเรียบหรือที่ราบลุ่ม



รายงานประจำปีงบประมาณ พ.ศ. ๒๕๖๖ สถานีพัฒนาที่ดินนครปฐม

ระหว่าง คันดินริมลำน้ำกับลานตะพักลำน้ำค่อนข้างใหม่ การระบายน้ำค่อนข้างเร็วถึงเร็ว ดินมีความอุดมสมบูรณ์ ตามธรรมชาติปานกลาง ชุดดินที่อยู่ในกลุ่มนี้ ได้แก่ ชุดดินสระบุรี

กลุ่มชุดดินที่ ๗ เป็นกลุ่มชุดดินที่มีเนื้อดินเป็นพวกดินเหนียว มีสีน้ำตาล หรือสีน้ำตาลปนเทา พบจุดประสีน้ำตาล สีแดงปนเหลือง สีน้ำตาลปนแดง หรือสีแดงปะปนตลอดชั้นดิน กลุ่มดินนี้เกิดจากพวก ตะกอนลำน้ำเป็นดินลึก พบตามพื้นที่ราบเรียบถึงค่อนข้างราบเรียบ ดินมีความอุดมสมบูรณ์ตามธรรมชาติ ปานกลาง ชุดดินที่อยู่ในกลุ่มนี้ ได้แก่ ชุดดินนครปฐม

กลุ่มชุดดินที่ ๘ เป็นกลุ่มชุดดินที่มีเนื้อดินเป็นพวกดินเหนียว ดินบนมีลักษณะการทับถมเป็นชั้นๆ ของดินและอินทรีย์วัตถุที่ได้จากการขุดลอกร่องน้ำ ดินล่างมีสีเทา บางแห่งมีเปลือกหอยปะปนอยู่ด้วย พบบริเวณ ที่ราบลุ่มชายฝั่งทะเล ดินมีความอุดมสมบูรณ์ตามธรรมชาติปานกลางถึงสูง ดินที่มีการระบายน้ำเร็วถึงเร็วมาก ดินมีความอุดมสมบูรณ์ตามธรรมชาติต่ำ ชุดดินที่อยู่ในกลุ่มนี้ ได้แก่ ชุดดินดำเนินสะดวก และชุดดินธนบุรี

กลุ่มชุดดินที่ ๑๑ เป็นกลุ่มชุดดินที่มีเนื้อดินเป็นพวกดินเหนียว ดินบนมีสีดำหรือเทาแก่ ดินล่างมีสีเทา และมีจุดประสีน้ำตาล สีเหลือง หรือสีแดงปะปนอยู่เป็นจำนวนมากในช่วงดินล่างตอนบน และพบจุดประสีเหลือง พบบริเวณที่ราบตามชายฝั่งทะเลหรือที่ราบลุ่มภาคกลาง มีการระบายน้ำเร็ว มีความอุดมสมบูรณ์ค่อนข้างต่ำ ชุดดินที่อยู่ในกลุ่มนี้ ได้แก่ ชุดดินเสนา

กลุ่มชุดดินที่ ๓๓ เป็นกลุ่มชุดดินที่มีเนื้อดินเป็นพวกดินร่วนปนทรายแป้ง ดินมีสีน้ำตาลหรือสีน้ำตาลปนแดง บางแห่งในดินล่างลึก ๆ มีจุดประสีเทาและน้ำตาล อาจมีแร่ไมก้าหรือก้อนปูนปะปน เกิดจากวัตถุต้นกำเนิดดินพวกตะกอนลำน้ำ พบบนสันดินริมน้ำเก่าและเนินตะกอนรูปพัด มีพื้นที่ค่อนข้างราบเรียบถึงเป็นลูกคลื่นลอนลาด มีการระบายน้ำดีถึงดีปานกลาง มีความอุดมสมบูรณ์ตามธรรมชาติปานกลาง ชุดดินที่อยู่ในกลุ่มนี้ ได้แก่ ชุดดินกำแพงแสน

กลุ่มชุดดินที่ ๓๘ เป็นกลุ่มชุดดินที่มีเนื้อดินเป็นพวกดินร่วน หรือดินร่วนปนทรายละเอียด มีลักษณะการทับถมเป็นชั้นของตะกอนลำน้ำในแต่ละช่วงเวลา ดินมีสีน้ำตาล อาจพบจุดประสีน้ำตาลเข้มในดินชั้นล่าง เกิดจากวัตถุต้นกำเนิดดินพวกตะกอนลำน้ำพบบริเวณสันดินริมน้ำที่มีสภาพพื้นที่ค่อนข้างราบเรียบ มีการระบายน้ำดีปานกลาง ดินมีความอุดมสมบูรณ์ตามธรรมชาติปานกลาง ชุดดินที่อยู่ในกลุ่มนี้ ได้แก่ ชุดดินท่าม่วง

ชุดดินที่สำคัญของจังหวัดนครปฐม

ชุดดินบางเขน (Bang Khen Series: Bn) กลุ่มชุดดินที่ ๒ เกิดจากตะกอนน้ำกร่อยพามาทับถมอยู่บนที่ลุ่มน้ำเค็มท่วมถึง สภาพพื้นที่ราบเรียบถึงค่อนข้าง ราบเรียบ การระบายน้ำเร็ว การไหลบ่าของน้ำบนผิวดินช้า การซึมผ่านได้ของน้ำช้า

ชุดดินกำแพงแสน (Kamphaeng Saen Series: Ks) กลุ่มชุดดินที่ ๓๓ เกิดจากตะกอนน้ำพามาทับถมอยู่บนเนินตะกอนรูปพัดสันดินริมน้ำ สภาพพื้นที่ราบเรียบถึง ลูกคลื่นลอนลาดเล็กน้อย การระบายน้ำดี การไหลบ่าของน้ำบนผิวดินปานกลางถึงช้า สภาพซึมผ่านได้ของน้ำปานกลาง

ชุดดินเสนา (Sena Series: Se) กลุ่มชุดดินที่ ๑๑ เกิดจากตะกอนทะเลผสมกับตะกอนลำน้ำ สภาพพื้นที่ราบเรียบถึงค่อนข้างราบเรียบการระบายน้ำเร็ว การไหลบ่าของน้ำบนผิวดินช้า สภาพซึมผ่านได้ของน้ำช้า

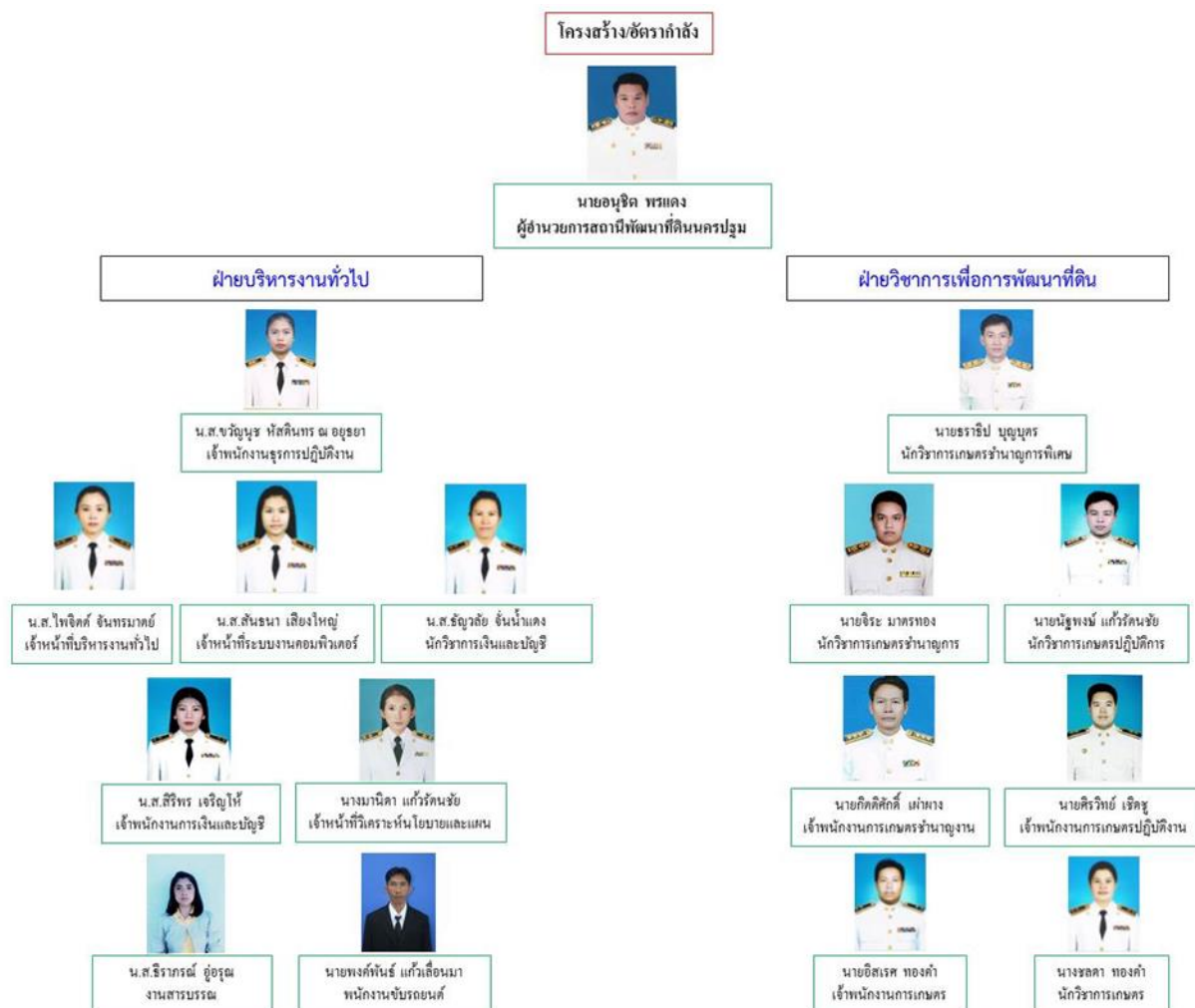


ทำเนียบรายนามผู้บริหารสถานีพัฒนาที่ดินนครปฐม

ลำดับ	ชื่อ - สกุล	ปีงบประมาณ
๑	นายสุวิทย์ สระทองคำ	๒๕๐๘ - ๒๕๐๙
๒	นายบุญรอด ศุภอุดมฤกษ์	๒๕๑๐ - ๒๕๑๑
๓	นายพยนต์ มหาวัจน์	๒๕๑๒ - ๒๕๑๓
๔	นายประพัฒน์ พวงวรินทร์	๒๕๑๔ - ๒๕๑๕
๕	นายวันชัย คงอมรสังข์	๒๕๑๖ - ๒๕๑๗
๖	ดร.บุญรอด ศุภอุดมฤกษ์	๒๕๑๘ - ๒๕๑๙
๗	นายสุรน กীরตวัฒนา	๒๕๒๐ - ๒๕๒๑
๘	นายเฉลิมพล พุนจำเริญ	๒๕๒๒ - ๒๕๒๗
๙	นายสินชัย เจียวท่าไม้	๒๕๒๘ - ๒๕๓๑
๑๐	นายวีระ ธาราเขต	๒๕๓๒ - ๒๕๓๔
๑๑	นายสนั่น แก้วสนั่น	๒๕๓๕ - ๒๕๔๐
๑๒	นายชูชาติ ศิลลา	๒๕๔๑ - ๒๕๔๔
๑๓	นายสุเมธ วัฒนธรรม	๒๕๔๕ - ๒๕๔๕
๑๔	นายรังสฤษดิ์ บุญสิน	๒๕๔๕ - ๒๕๔๖
๑๕	นายณัฐปคัลภ์ คิมประโคน	๒๕๔๗ - ๒๕๔๙
๑๖	นายสุเมธ วัฒนธรรม	๒๕๕๐ - ๒๕๕๓
๑๗	นายวันชัย วงษา	๒๕๕๔ - ๒๕๕๔
๑๘	นายสนั่น เผือกไร่	๒๕๕๔ - ๒๕๕๔
๑๙	นางอุษา อุตสาหกุล	๒๕๕๔ - ๒๕๖๓
๒๐	นายวิโรจน์ ชูช่วย	๒๕๖๓ - ๒๕๖๔
๒๑	นายอนุชิต พรแดง	๒๕๖๔ - ปัจจุบัน



อัตรากำลังและโครงสร้างการบริหาร



ข้าราชการ	จำนวน	๗	ราย
พนักงานราชการ	จำนวน	๗	ราย
จ้างเหมา	จำนวน	๖	ราย
รวมทั้งหมด	จำนวน	๒๐	ราย



รายงานประจำปีงบประมาณ พ.ศ. ๒๕๖๖ สถานีพัฒนาที่ดินนครปฐม

นายอนุชิต พรแดง ผู้อำนวยการสถานีพัฒนาที่ดินนครปฐม

ฝ่ายบริหารงานทั่วไป

นางสาวขวัญนุช หัสตินทร ณ ออยุธยา
เจ้าพนักงานธุรการปฏิบัติงาน

นางสาวไพจิตร จันทมาตย์
เจ้าหน้าที่บริหารงานทั่วไป

นางสาวสันธนา เสี่ยงใหญ่
เจ้าหน้าที่ระบบงานคอมพิวเตอร์

นางสาวธัญวลัย จั่นน้ำแดง
นักวิชาการเงินและบัญชี

นางสาวสิริพร เจริญให้
เจ้าพนักงานการเงินและบัญชี

นางมานิดา แก้วรัตนชัย
เจ้าหน้าที่วิเคราะห์นโยบายและแผน

นางสาวธีรารัตน์ อู่อรุณ
งานสารบรรณ

นายพงศ์พันธ์ แก้วเลื่อนมา
พนักงานขับรถยนต์

นางสาวกนกพรรณ แดงจ้อย
แม่บ้าน

นางวงษ์ ส่งโสภา
พนักงานรักษาความปลอดภัย

นายเดชา สุขเสารง
คนงานเกษตร

นายวิชัย สุขเสารง
คนงานเกษตร

ฝ่ายวิชาการเพื่อการพัฒนาที่ดิน

นายธราธิป บุญบุตร นักวิชาการเกษตรชำนาญการพิเศษ (หัวหน้าฝ่ายวิชาการฯ)
รับผิดชอบ ๒ อำเภอ : อำเภอบางเลน และอำเภอพุทธมณฑล

นายจิระ มาตรฐาน นักวิชาการเกษตรชำนาญการ
รับผิดชอบ ๑ อำเภอ : อำเภอนครชัยศรี

นายรัฐพงษ์ แก้วรัตนชัย นักวิชาการเกษตรปฏิบัติการ
รับผิดชอบ ๑ อำเภอ : อำเภอเมืองนครปฐม

นายกิตติศักดิ์ เฝ้าผาง เจ้าพนักงานการเกษตรชำนาญงาน
รับผิดชอบ ๒ อำเภอ : อำเภอดอนตูม และอำเภอสสามพราน

นายศิริวิทย์ เจริญ เจ้าพนักงานการเกษตรชำนาญงาน
รับผิดชอบ ๑ อำเภอ : อำเภอกำแพงแสน

นายอิสเรศ ทองคำ เจ้าพนักงานการเกษตร
ผู้ช่วยฝ่ายวิชาการเพื่อการพัฒนาที่ดิน

นางชลดา ทองคำ นักวิชาการเกษตร
ผู้ช่วยฝ่ายวิชาการเพื่อการพัฒนาที่ดิน



รายงานประจำปีงบประมาณ พ.ศ. ๒๕๖๖ สถานีพัฒนาที่ดินนครปฐม

งบประมาณ ประจำปี ๒๕๖๖

กิจกรรม/โครงการ	งบประมาณ (บาท)
กิจกรรมหลักที่ ๖ การยกระดับการพัฒนาหมอดินอาสาเพื่อมีส่วนร่วมและ ศูนย์ปฏิบัติการพัฒนาที่ดิน	
๖.๑ หมอดินอาสา	
๖.๑.๑ อบรมหมอดินอาสา	
๒) การปฏิบัติและเรียนรู้ ณ ศูนย์ฝึกหมอดินอาสาที่ได้รับการขึ้นทะเบียนใน เว็บไซต์หมอดินอาสา จำนวน ๔๐ ราย	
๓) การพัฒนาศักยภาพของหมอดินอาสาด้านการพัฒนาที่ดินตามบริบทของ ท้องถิ่น จำนวน ๖๙๕ ราย	
๔) ส่งเสริมกิจกรรมวันหมอดินอาสา จำนวน ๑๐๐ ราย	๕๐,๐๐๐
๖.๑.๘ ส่งเสริมข้อมูลทางวิชาการในส่วนของสถานีพัฒนาที่ดิน	๑๒,๐๐๐
๖.๒ ศูนย์ฝึกปฏิบัติการพัฒนาที่ดิน จำนวน ๑ แห่ง	
๖.๒.๑ ปรับปรุงศูนย์เรียนรู้การพัฒนาที่ดินในสถานีพัฒนาที่ดิน จำนวน ๑ แห่ง	๑๐,๐๐๐
๖.๒.๒ ต่อยอดศูนย์ถ่ายทอดเทคโนโลยีการพัฒนาที่ดินเป็นศูนย์ฝึก ปฏิบัติการพัฒนาที่ดิน	
๑) ต่อยอดศูนย์ถ่ายทอดเทคโนโลยีการพัฒนาที่ดินเป็นศูนย์ฝึกปฏิบัติการ พัฒนาที่ดิน จำนวน ๒ แห่ง	๒๐,๐๐๐
๒) ดูแลรักษาศูนย์ฝึกปฏิบัติการพัฒนาที่ดิน ปี ๒๕๖๕ จำนวน ๒ แห่ง	๓,๗๐๐
กิจกรรมหลักที่ ๗ ส่งเสริมและพัฒนาเทคโนโลยีชีวภาพทางดิน	
๗.๑ ส่งเสริมการผลิตและการใช้สารอินทรีย์ลดการใช้สารเคมีทาง การเกษตร	
๗.๑.๑ ส่งเสริมการผลิตและการใช้สารอินทรีย์ จำนวน ๕,๔๐๐ ราย	๒๗,๐๐๐
๗.๑.๒ ผลิตน้ำหมักชีวภาพ	๕๔,๐๐๐
กิจกรรมหลักที่ ๘ ปรับปรุงคุณภาพดินในพื้นที่ดินปัญหา	
๘.๑ การพัฒนาพื้นที่ดินเปรี้ยว	
๑) ส่งเสริมปูนเพื่อการเกษตร (ปูนมาร์ล) จำนวน ๑,๕๐๐ ตัน	
๒) ส่งเสริมการเพิ่มผลผลิตพืชในพื้นที่ดินเปรี้ยว จำนวน ๑,๕๐๐ ไร่	๒๒,๕๐๐
๘.๒ ปรับปรุงพื้นที่ดินกรด	
๘.๒.๑ ส่งเสริมปูนเพื่อการเกษตร (โดโลไมท์) จำนวน ๓๐๐ ตัน	
๘.๒.๒ ส่งเสริมการปรับปรุงพื้นที่ดินกรด จำนวน ๖๐๐ ไร่	๘,๔๐๐



รายงานประจำปีงบประมาณ พ.ศ. ๒๕๖๖ สถานีพัฒนาที่ดินนครปฐม

งบประมาณ ประจำปี ๒๕๖๖

กิจกรรม/โครงการ	งบประมาณ (บาท)
กิจกรรมหลักที่ ๙ พื้นฟูและป้องกันการชะล้างพังทลายของดิน	
๙.๑ อนุรักษ์และส่งเสริมการปลูกหญ้าแฝก	
๙.๑.๑ ผลิตหญ้าแฝกเพื่อปลูก จำนวน ๖๓๙,๐๐๐ กล้า	๗๖๖,๘๐๐
๒) ปลูก จำนวน ๖๓๙,๐๐๐ กล้า ๑,๕๕๗.๕๐ ไร่	
๙.๑.๒ ผลิตหญ้าแฝกเพื่อส่งเสริม	
๑) ผลิตหญ้าแฝกเพื่อส่งเสริม	๖๖๔,๓๐๐
๒) ส่งเสริม จำนวน ๙๑๐,๐๐๐ กล้า ๒,๒๗๕ ไร่	
๙.๒ จัดระบบอนุรักษ์ดินและน้ำบนพื้นที่ลุ่ม - ดอน - สูง	
๑) จัดทำระบบอนุรักษ์ดินและน้ำบนพื้นที่ลุ่ม - ดอน จำนวน ๑๐๐ ไร่	๖๐,๐๐๐
๙.๓ การพัฒนาที่ดินเพื่อป้องกันและบรรเทาภัยพิบัติทางการเกษตร	
๑) การจัดระบบอนุรักษ์ดินและน้ำในพื้นที่เสี่ยงภัยทางการเกษตร จำนวน ๑๑๖ ไร่	๓๕๑,๐๐๐
กิจกรรมหลักที่ ๑๑ ธนาคารปุ๋ยอินทรีย์การเกษตร	
๑๑.๑ ธนาคารปุ๋ยอินทรีย์ (ต่อยอด) จำนวน ๑ แห่ง	๓๙,๖๐๐
๑๑.๒ ธนาคารปุ๋ยหมัก พต. จำนวน ๔ ต้น	
๑๑.๓ ธนาคารน้ำหมักชีวภาพ	
กิจกรรมหลักที่ ๑๒ ส่งเสริมการใช้สารอินทรีย์ลดการใช้สารเคมีทางการเกษตร	
๑๒.๑ การเตรียมความพร้อมเข้าสู่การผลิตในระบบเกษตรอินทรีย์	
๑๒.๑.๑ พัฒนาเกษตรกรของกลุ่มเดิมเข้มแข็งส่งเสริมการใช้สารอินทรีย์ลดการใช้ สารเคมี (ครัวไทยสู่ครัวโลก) พื้นที่ ๓,๒๕๑ ไร่ ๔๐๐ ราย ๔๐ กลุ่ม	๑๓๐,๐๐๐
๑๒.๒ สนับสนุนปัจจัยการผลิตอินทรีย์ชีวภาพลดใช้สารเคมีทางการเกษตร	
๑) ผลิต จัดหาเมล็ดพันธุ์พืชปุ๋ยสด จำนวน ๖ ต้น	๑๗๘,๕๐๐
๒) ส่งเสริมการปลูกพืชปุ๋ยสดปรับปรุงบำรุงดิน จำนวน ๑,๒๐๐ ไร่	๑๘,๐๐๐
๑๒.๓ ส่งเสริมการผลิตปุ๋ยหมัก พต. จำนวน ๕ ต้น	๑๗,๐๐๐
๑๒.๕ ส่งเสริมเกษตรอินทรีย์ในโรงเรียน	๖๐,๐๐๐
๑๒.๕.๑ สนับสนุนเกษตรอินทรีย์ในโรงเรียนใหม่ จำนวน ๒ โรงเรียน	
๑๒.๕.๒ ต่อยอดโรงเรียนเดิม (ปี ๕๐-๖๕) จำนวน ๒ โรงเรียน	
๑๒.๖ หมู่บ้านปลอดขยะอินทรีย์ต้นแบบ (Zero Waste) จำนวน ๑ แห่ง	๕๗,๐๐๐



รายงานประจำปีงบประมาณ พ.ศ. ๒๕๖๖ สถานีพัฒนาที่ดินนครปฐม

งบประมาณ ประจำปี ๒๕๖๖ (ต่อ)

กิจกรรม/โครงการ	งบประมาณ (บาท)
กิจกรรมหลักที่ ๑๓ ส่งเสริมเกษตรกรผู้ผลิตเกษตรอินทรีย์ด้วยระบบการรับรองแบบมีส่วนร่วม (PGS)	๔๙,๕๐๐
๑๓.๑ การเตรียมความพร้อมเข้าสู่การผลิตในระบบเกษตรอินทรีย์	
๑๓.๑.๑ การเตรียมความพร้อมเกษตรกรกลุ่มใหม่ขั้นที่ ๑	
๑๓.๒ การส่งเสริมกลุ่มเกษตรกรเข้าสู่การรับรองมาตรฐานเกษตรอินทรีย์แบบมีส่วนร่วม	
๑๓.๒.๑.๑ กลุ่มต่อยอดขั้นที่ ๒ ปีแรก	
๑๓.๒.๑.๒ กลุ่มต่อยอดขั้นที่ ๒ (ซ้ำปีที่ ๒-๔)	
๑๓.๒.๒ กลุ่มก้าวหน้าขั้นที่ ๓	
๑๓.๒.๓ ส่งเสริมการผลิตปุ๋ยอินทรีย์คุณภาพสูง	
๑๓.๔ การสร้างความรู้ ความเข้าใจ การสื่อสารประชาสัมพันธ์ และสนับสนุนด้านการตลาด	
๑๓.๔.๑ โครงการขับเคลื่อนศูนย์เรียนรู้เกษตรอินทรีย์ PGS	
๒) พัฒนาต่อยอดศูนย์เรียนรู้เกษตรอินทรีย์ PGS	๕๐,๐๐๐
โครงการ ๓ ระบบส่งเสริมเกษตรแบบแปลงใหญ่	
กิจกรรมหลักที่ ๑๔ พัฒนาคุณภาพดินในระบบส่งเสริมเกษตรแบบแปลงใหญ่	
(กรมส่งเสริมฯ)	๘๔,๐๑๐
(กรมการข้าว)	๒๓,๔๐๐
โครงการ ๕ เพิ่มประสิทธิภาพการใช้ประโยชน์ที่ดินในพื้นที่โครงการ ๑ ตำบล ๑ กลุ่มเกษตรกรทฤษฎีใหม่	
กิจกรรมหลักที่ ๑๖ เพิ่มประสิทธิภาพการใช้ประโยชน์ที่ดินในพื้นที่โครงการ ๑ ตำบล	
๑ กลุ่มเกษตรกรทฤษฎีใหม่	
๑๖.๑ สาธิตการปรับปรุงบำรุงดิน	๔,๐๐๐
โครงการ ๘ บริหารจัดการทรัพยากรดินระดับตำบล	
กิจกรรมหลักที่ ๑๙ การบริหารจัดการทรัพยากรดินระดับตำบล	
๑๙.๑ ปรับปรุง และขับเคลื่อนแผนการใช้ที่ดินระดับตำบล เพื่อรองรับเกษตร ๔.๐	๗๕,๐๐๐



รายงานประจำปีงบประมาณ พ.ศ. ๒๕๖๖ สถานีพัฒนาที่ดินนครปฐม

งบประมาณ ประจำปี ๒๕๖๖ (ต่อ)

กิจกรรม/โครงการ	งบประมาณ (บาท)
โครงการ ๑๔ ส่งเสริมการดำเนินงานอันเนื่องมาจากพระราชดำริ	
กิจกรรมหลักที่ ๒๖ ส่งเสริมการดำเนินงานอันเนื่องมาจากพระราชดำริ	
๒๖.๓ โครงการอนุรักษ์พันธุกรรมพืชอันเนื่องมาจากพระราชดำริ	๑๘,๙๐๐
๒๖.๓.๑ การเรียนรู้ทรัพยากร (บำรุงแปลงปลูก)	
๑) กิจกรรมปกป้องทรัพยากร	
๒) กิจกรรมปลูกรักษาทรัพยากร	
๒๖.๓.๓ สนับสนุนการอนุรักษ์ทรัพยากร (สนับสนุนงาน อพ.สธ.)	
๒) สนับสนุนกิจกรรมด้านการพัฒนาที่ดินให้กับสมาชิกสวนพฤกษศาสตร์	
โรงเรียน	
๑) โรงเรียนใหม่	
๒) โรงเรียนต่อยอด	
โครงการ ๑๘ ศูนย์เรียนรู้การเพิ่มประสิทธิภาพการผลิตสินค้าเกษตร	
กิจกรรมหลักที่ ๓๐ พัฒนาเทคโนโลยีการพัฒนาที่ดินในศูนย์เรียนรู้การ	๕๘,๑๐๐
เพิ่มประสิทธิภาพการผลิตสินค้าเกษตร	



แผนผล การปฏิบัติงาน และการใช้จ่ายงบประมาณ ประจำปีงบประมาณ พ.ศ. ๒๕๖๖

ส่วนราชการ กรมพัฒนาที่ดิน

หน่วยงาน สถานีพัฒนาที่ดินนครปฐม (๐๑๐๒)

ยุทธศาสตร์กิจกรรม	แผน ผล	หน่วย นับ	รวมทั้งสิ้น [1]+[2]+[3] +[4]	ปีงบประมาณ 1 (ค.ค. - ข.ค. 65)			ปีงบประมาณ 2 (บ.ค. - มี.ค. 66)			ปีงบประมาณ 3 (ม.ย. - มี.ย. 66)			ปีงบประมาณ 4 (ก.ค. - ก.ย. 66)				
				ค.ค.	พ.ย.	ธ.ค.	รวม	ม.ค.	ก.พ.	มี.ค.	รวม	เม.ย.	พ.ค.	มิ.ย.	รวม	ก.ค.	ส.ค.
2. กลุ่มงบประมาณรายจ่ายหน่วยงาน (Function) : แผนงานพื้นฐาน																	
ยุทธศาสตร์ด้านการสร้างความสามารถในการแข่งขัน (การดำเนินงานภารกิจพื้นฐานเพื่อสนับสนุนยุทธศาสตร์)																	
แผนงาน 2 แผนงานพื้นฐานด้านการสร้างความสามารถในการแข่งขัน																	
ผลผลิต 2 เกษตรกร ได้รับการส่งเสริมและพัฒนาศักยภาพด้านการพัฒนาที่ดิน																	
กิจกรรมหลักที่ ๔ การยกระดับการพัฒนาที่ดินอาสาเพื่อมีส่วนร่วมและศูนย์ปฏิบัติการพัฒนาที่ดิน																	

รายงานประจำปีงบประมาณ พ.ศ. ๒๕๖๖ สถานีพัฒนาที่ดินนครปฐม



แผนผล การปฏิบัติงาน และการใช้จ่ายงบประมาณประจำปีงบประมาณ พ.ศ. ๒๕๖๖

ส่วนราชการ กรมพัฒนาที่ดิน

หน่วยงาน สถานีพัฒนาที่ดินนครปฐม (๐๓๐๒)

ยุทธศาสตร์กิจกรรม	หน่วย นับ	รวมทั้งสิ้น (1)+(2)+(3) +[4]	ไตรมาส 1 (ต.ค.- ธ.ค. 65)			ไตรมาส 2 (ม.ค.- มี.ค. 66)			ไตรมาส 3 (เม.ย. - มิ.ย. 66)			ไตรมาส 4 (ก.ค.- ก.ย. 66)						
			ต.ค.	พ.ย.	ธ.ค.	รวม	ม.ค.	ก.พ.	มี.ค.	รวม	เม.ย.	พ.ค.	มิ.ย.	รวม	ก.ค.	ส.ค.	ก.ย.	รวม
6.1 หมออินอาสา																		
6.1.1 ชมรมหมออินอาสา																		
2) การปฏิบัติและเรียนรู้ ณ ศูนย์กสิกรรมอินอาสาที่ได้รับการขึ้นทะเบียน ในเว็บ.จังหวัดนครปฐม	ครั้ง	2	-	-	-	-	-	-	-	-	-	1	1	1	1	-	-	1
	ผล	2	-	-	-	-	-	-	-	-	-	1	1	1	1	-	-	1
	แผน	80	-	-	-	-	-	-	-	-	-	-	-	-	-	-	-	40
	ผล	80	-	-	-	-	-	-	-	-	-	-	-	-	-	-	-	40
3) การพัฒนาศักยภาพ ของหมออินอาสาด้านความรู้ที่พัฒนาที่ต้นตามบริบท ของท้องถิ่น	ครั้ง	5	-	-	-	-	-	-	-	-	-	-	-	-	-	-	-	1
	ผล	5	-	-	-	-	-	-	-	-	-	-	-	-	-	-	-	1
	แผน	695	-	-	-	-	-	-	-	-	-	-	-	-	-	-	-	190
	ผล	695	-	-	-	-	-	-	-	-	-	-	-	-	-	-	-	127

รายงานประจำปีงบประมาณ พ.ศ. ๒๕๖๖ สถานีพัฒนาที่ดินนครปฐม



แผนผล การปฏิบัติงาน และการใช้จ่ายงบประมาณประจำปีงบประมาณ พ.ศ. ๒๕๖๖

ส่วนราชการ กรมพัฒนาที่ดิน

หน่วยงาน สถานีพัฒนาที่ดินนครปฐม (๐๑๐๒)

แผน ผล	หน่วย นับ	รวมทั้งสิ้น [1]+[2]+[3] +[4]	ปีงบประมาณ 1 (ค.ล. - ช.ล. 65)			ปีงบประมาณ 2 (ม.ค. - มี.ค. 66)			ปีงบประมาณ 3 (เม.ย. - มี.ย. 66)			ปีงบประมาณ 4 (ก.ค. - ก.ย. 66)						
			ค.ล. แผน	พ.ย. แผน	ช.ล. แผน	รวม แผน	ม.ค. แผน	ก.พ. แผน	มี.ค. แผน	รวม แผน	เม.ย. แผน	พ.ค. แผน	มี.ย. แผน	รวม แผน	ก.ค. แผน	ส.ค. แผน	ก.ย. แผน	รวม แผน
ยุทธศาสตร์กิจกรรม หมวดดินอาสา	4) ส่งเสริมกิจกรรมวัน สิ่งแวดล้อมอาสา	ครั้ง	1	-	-	-	1	-	-	1	-	-	-	-	-	-	-	-
		ครั้ง	1	-	-	-	1	-	-	1	-	-	-	-	-	-	-	-
		ราย	100	-	-	-	100	-	-	100	-	-	-	-	-	-	-	-
		ราย	100	-	-	-	100	-	-	100	-	-	-	-	-	-	-	-
6.1.8 ส่งเสริมข้อมูลทาง วิชาการในส่วนของสถานีพัฒนาที่ดิน	แลกเปลี่ยน	แห่ง	1	-	-	1	-	-	-	-	-	-	-	-	-	-	-	-
	ผล	แห่ง	1	-	-	-	-	-	-	1	-	-	-	-	-	-	-	-
	แลกเปลี่ยน	ร้อยละ	100	-	-	100	-	-	-	-	-	-	-	-	-	-	-	-
	ผล	ร้อยละ	100	-	-	-	40	-	-	60	-	-	-	-	-	-	-	-
6.2 ศูนย์ฝึกอบรมวิชาการพัฒนา ที่ดิน																		

รายงานประจำปีงบประมาณ พ.ศ. ๒๕๖๖ สถานีพัฒนาที่ดินนครปฐม



แผนผล การปฏิบัติงาน และการใช้จ่ายงบประมาณ ประจำปีงบประมาณ พ.ศ. ๒๕๖๖

ส่วนราชการ กรมพัฒนาที่ดิน

หน่วยงาน สถานีพัฒนาที่ดินนครปฐม (๐๑๐๒)

แผน ผล	รวมทั้งสิ้น [1]+[2]+[3] +[4]	ไตรมาส 1 (ค.ค.- ธ.ค. 65)			ไตรมาส 2 (ม.ค.- มี.ค. 66)			ไตรมาส 3 (เม.ย.- มิ.ย. 66)			ไตรมาส 4 (ก.ค.- ก.ย. 66)				
		ค.ค.	พ.ย.	ธ.ค.	ม.ค.	ก.พ.	มี.ค.	เม.ย.	พ.ค.	มิ.ย.	รวม	ค.ค.	ส.ค.	รวม	
		แผน	แผน	แผน	แผน	แผน	แผน	แผน	แผน	แผน	แผน	แผน	แผน	แผน	แผน
ยุทธศาสตร์ที่ ๑ 6.2.1 ปรับปรุงฐานข้อมูล การพัฒนาที่ดินในสถานีพัฒนาที่ดิน	แก้	1	-	1	-	-	-	-	-	-	-	-	-	-	-
	แก้	1	-	-	-	-	1	-	-	-	-	-	-	-	-
	แก้	100	-	100	100	-	-	-	-	-	-	-	-	-	-
	แก้	100	-	-	-	50	-	-	-	-	-	-	-	-	-
	แก้														
6.2.2 ค่อยลดศูนย์ถ่ายทอด เทคโนโลยีการพัฒนาที่ดินเป็นศูนย์ศึกษาดูงาน พัฒนาที่ดิน	แก้	2	-	-	-	-	2	-	-	-	-	-	-	-	-
	แก้	2	-	1	1	-	1	-	-	-	-	-	-	-	-
	แก้	100	-	-	-	-	100	-	-	-	-	-	-	-	-
	แก้	100	-	50	50	-	50	-	-	-	-	-	-	-	-
	แก้														

รายงานประจำปีงบประมาณ พ.ศ. ๒๕๖๖ สถานีพัฒนาที่ดินนครปฐม



แผนผล การปฏิบัติงาน และการใช้จ่ายงบประมาณประจำปีงบประมาณ พ.ศ. ๒๕๖๖

ส่วนราชการ กรมพัฒนาที่ดิน

หน่วยงาน สถานีพัฒนาที่ดินนครปฐม (0102)

ส่วนราชการ กรมพัฒนาที่ดิน หน่วยงาน สถานีพัฒนาที่ดินนครปฐม (0102)	แผน ผล	หน่วย นับ	รวมทั้งสิ้น [1]+[2]+[3] +[4]	ปีงบประมาณ 1 (ค.ล.-ช.ล. 65)			ปีงบประมาณ 2 (บ.ล.-บ.ล. 66)			ปีงบประมาณ 3 (ม.ย.-ก.ย. 66)			ปีงบประมาณ 4 (ก.ล.-ก.ย. 66)			
				ค.ล. แผน	พ.ย. แผน	ช.ล. แผน	รวม แผน	บ.ล. แผน	ก.พ. แผน	ค.พ. แผน	รวม แผน	ม.ย. แผน	พ.ล. แผน	ก.ล. แผน	รวม แผน	ก.ล. แผน
ยุทธศาสตร์ที่ ๒) คุณภาพดิน ปฏิบัติการพัฒนาที่ดิน ปี ๒๕๖๕	แผน	แห่ง	2	-	-	-	-	2	2	-	-	-	-	-	-	-
	ผล		2	-	-	-	-	2	2	-	-	-	-	-	-	-
	แผน	ร้อยละ	100	-	-	-	-	100	100	-	-	-	-	-	-	-
	ผล		100	-	-	-	-	100	100	-	-	-	-	-	-	-
กิจกรรมหลักที่ 7 ส่งเสริมและ พัฒนาภาค โนโลจีชีวภาพทางดิน																
7.1 ส่งเสริมการผลิตและการ ใช้สารอินทรีย์ลดการใช้สารเคมีทางการเกษตร																
7.1.1 ส่งเสริมการผลิตและ การใช้สารอินทรีย์	แผน	ราย	5,400.00	-	550	700	1,250.00	500	500	450	450	450	450	650	350	1,350.00
	ผล		5,400.00	-	550	700	1,250.00	500	500	450	450	450	450	650	350	1,350.00

รายงานประจำปีงบประมาณ พ.ศ. ๒๕๖๖ สถานีพัฒนาที่ดินนครปฐม



แผนผล การปฏิบัติงาน และการใช้จ่ายงบประมาณประจำปีงบประมาณ พ.ศ. 2566

ส่วนราชการ กรมพัฒนาที่ดิน

หน่วยงาน สถานีพัฒนาที่ดินนครปฐม (0102)

หน่วยงาาน	แผน	หน่วย	รวมทั้งสิ้น (1)+(2)+(3) +[4]	ไตรมาส 1 (ค.ค.-ค.ค. 65)			ไตรมาส 2 (ม.ค.-มี.ค. 66)			ไตรมาส 3 (เม.ย.-มิ.ย. 66)			ไตรมาส 4 (ก.ค.-ก.ย. 66)				
				ค.ค.	พ.ย.	ธ.ค.	ม.ค.	ก.พ.	มี.ค.	รวม	เม.ย.	พ.ค.	มิ.ย.	รวม	ก.ค.	ส.ค.	ก.ย.
ยุทธศาสตร์/กิจกรรม	ผล																
	ผล																
7.1.2 ผลิิตินำหมักชีวภาพ	แผน	งวด	10,800.00	-	5,400.00	-	-	-	-	-	-	-	-	-	-	-	-
ผลผลิต 3 ทรัพย์สินกรที่คิมและน้ำได้รับ	ผล		10,800.00	-	5,400	-	-	-	-	-	-	-	-	-	-	-	-
การพัฒนา																	
กิจกรรมหลักที่ 8 ปรับปรุง																	
คุณภาพดินในพื้นที่ดินมีปัญหา																	
8.1 การพัฒนาที่ดินบริเวณ																	
8.1.1 การพัฒนาที่ดิน																	
เนืือย																	
1) ส่งเสริมปุ๋ยมู่เพื่อ	แผน	คิน	1,500.00	-	-	-	-	-	-	-	-	750	750	-	-	-	-
การเกษตร (ปุ๋ยมู่ไร่)	ผล		1,500.00	-	-	-	-	-	-	-	-	750	750	-	-	-	-

รายงานประจำปีงบประมาณ พ.ศ. ๒๕๖๖ สถานีพัฒนาที่ดินนครปฐม



แผนผล การปฏิบัติงาน และการใช้จ่ายงบประมาณประจำปีงบประมาณ พ.ศ. 2566

ส่วนราชการ กรมพัฒนาที่ดิน

หน่วยงาน สถานีพัฒนาที่ดินนครปฐม (0102)

ยุทธศาสตร์/กิจกรรม	แผน	หน่วย นับ	รวมทั้งสิ้น (1)+(2)+(3) +[4]	ไตรมาส 1 (ค.ค.- ข.ค. 65)			ไตรมาส 2 (ม.ค.- มี.ค. 66)			ไตรมาส 3 (เม.ย. - มิ.ย. 66)			ไตรมาส 4 (ก.ค.- ก.ย. 66)				
				ค.ค.	พ.ย.	ธ.ค.	ม.ค.	ก.พ.	มี.ค.	รวม	เม.ย.	พ.ค.	มิ.ย.	รวม	ก.ค.	ส.ค.	ก.ย.
2) ส่งเสริมการเพิ่มผลผลิตพืชในที่ดินเบรียว	แผน	ไร่	1,500.00	-	-	-	-	-	750	750	-	-	-	-	-	-	-
	ผล		1,500.00	-	-	-	1,500	1,500	750	750	-	-	-	-	-	-	-
8.2 ปรับปรุงพื้นที่ดินกรด	แผน	ตัน	300	-	-	-	-	-	150	150	-	-	-	-	-	-	-
	ผล		300	-	-	-	-	-	300	300	-	-	-	-	-	-	-
8.2.1 ส่งเสริมปุ๋ยแก้อาการเค็ม (โคโลไมท์)	แผน	ไร่	600	-	-	-	-	-	300	300	-	-	-	-	-	-	-
	ผล		600	-	-	-	-	-	600	600	-	-	-	-	-	-	-
8.2.2 ส่งเสริมการปรับปรุงพื้นที่ดินกรด	แผน	ไร่	600	-	-	-	-	-	300	300	-	-	-	-	-	-	-
	ผล		600	-	-	-	-	-	600	600	-	-	-	-	-	-	-
กิจกรรมหลักที่ 9 ที่ดินและป้องกันการชะล้างพังทลายของดิน																	

รายงานประจำปีงบประมาณ พ.ศ. ๒๕๖๖ สถานีพัฒนาที่ดินนครปฐม



แผนผล การปฏิบัติงาน และการใช้จ่ายงบประมาณประจำปี พ.ศ. ๒๕๖๖

ส่วนราชการ กรมพัฒนาที่ดิน

หน่วยงาน สถานีพัฒนาที่ดินนครปฐม (0102)

ยุทธศาสตร์กิจกรรม	แผน ผล	หน่วย นับ	รวมทั้งสิ้น [1]+[2]+[3] +[4]	ไตรมาส 1 (ค.ล.-ธ.ล. 65)			ไตรมาส 2 (ม.ล.-มิ.ล. 66)			ไตรมาส 3 (ม.ย.-มิ.ย. 66)			ไตรมาส 4 (ก.ล.-ก.ย. 66)				
				ค.ล. แผน	พ.ย. แผน	ธ.ล. แผน	รวม แผน	ม.ล. แผน	ค.พ. แผน	มิ.ล. แผน	รวม แผน	ม.ย. แผน	พ.ค. แผน	พ.ย. แผน	รวม แผน	ก.ล. แผน	ส.ล. แผน
กิจกรรมหลักที่ ๑ พื้นฟูและ ป้องกันผลกระทบสิ่งแวดล้อม >> อำนวยความสะดวกและบริหาร จัดการ << (กรมฯ อนุมัติฯ การเปลี่ยนแปลงเงิน จัดสรร มาใช้จ่ายเป็นประเภทงบประมาณ ดำเนินงาน)																	
(1) จำนวนการบริหารทั่วไป	แผน	ร้อยละ	100	5	5	8	18	8	8	8	8	24	8	10	10	10	30
	ผล		100	-	5	10	15	10	10	15	15	35	15	15	5	5	15
9.1 งบประมาณและส่งเสริมการ ปลูกข้าวแช่																	
9.1.1 ผลิตข้าวแช่แก่ท้องถิ่น																	



รายงานประจำปีงบประมาณ พ.ศ. ๒๕๖๖ สถานีพัฒนาที่ดินนครปฐม

แผนผล การปฏิบัติงาน และการใช้จ่ายงบประมาณประจำปีงบประมาณ พ.ศ. ๒๕๖๖

ส่วนราชการ กรมพัฒนาที่ดิน

หน่วยงาน สถานีพัฒนาที่ดินนครปฐม (๐๑๐๒)

ส่วนราชการ กรมพัฒนาที่ดิน หน่วยงาน สถานีพัฒนาที่ดินนครปฐม (๐๑๐๒)	แผน ผล	หน่วย นับ	รวมทั้งสิ้น [1]-[2]-[3] +[4]	ไตรมาส 1 (ค.ล.-ธ.ล. 65)			ไตรมาส 2 (ม.ล.-มิ.ล. 66)			ไตรมาส 3 (ม.ย.-มิ.ย. 66)			ไตรมาส 4 (ก.ล.-ก.ย. 66)						
				ค.ล.	พ.ย.	ธ.ล.	รวม	ม.ล.	ค.พ.	มิ.ล.	รวม	เม.ย.	พ.ค.	มิ.ย.	รวม	ก.ล.	ส.ล.	ก.ย.	รวม
				แผน	แผน	แผน	แผน	แผน	แผน	แผน	แผน	แผน	แผน	แผน	แผน	แผน	แผน	แผน	แผน
ปลูก	1) ผลิตหัวแช่แก๊สเพื่อ	กล้า	639,000.00	-	-	-	383,400.00	255,600.00	639,000.00	-	-	-	-	-	-	-	-	-	
		ผล	639,000.00	-	-	-	-	639,000.00	639,000.00	-	-	-	-	-	-	-	-	-	
ปลูก	2) ปลูก	กล้า	639,000.00	-	-	-	-	-	-	-	383,400.00	255,600.00	639,000.00	-	-	-	-	-	
		ผล	639,000.00	-	-	-	-	-	-	-	-	-	255,600.00	255,600.00	383,400.00	-	-	-	383,400.00
ส่งเสริม	9.1.2 ผลิตหัวแช่แก๊สเพื่อ	ไร่	1,597.50	-	-	-	-	-	-	-	958.5	639	1,597.50	-	-	-	-	-	
		ผล	1,597.50	-	-	-	-	-	-	-	-	639	639	639.00	958.5	-	-	-	958.5
ส่งเสริม	1) ผลิตหัวแช่แก๊สเพื่อ	กล้า	910,000.00	-	-	-	-	-	-	-	-	-	-	-	-	-	-	-	
ส่งเสริม		ผล	910,000.00	-	-	-	-	-	-	-	-	-	-	-	-	-	-	-	



รายงานประจำปีงบประมาณ พ.ศ. ๒๕๖๖ สถานีพัฒนาที่ดินนครปฐม

แผน/ผล การปฏิบัติงาน และการใช้จ่ายงบประมาณ ประจำปีงบประมาณ พ.ศ. 2566

ส่วนราชการ กรมพัฒนาที่ดิน

หน่วยงาน สถานีพัฒนาที่ดินนครปฐม (0102)

แผน	หน่วย	รวมทั้งสิ้น [1]+[2]+[3] +[4]	ปีงบประมาณ 1 (ค.ล.- ข.ล. 65)			ปีงบประมาณ 2 (ม.ล.- มี.ล. 66)			ปีงบประมาณ 3 (ม.ย.- มี.ย. 66)			ปีงบประมาณ 4 (ค.ล.- ก.ย. 66)					
			ค.ล.	พ.ย.	ธ.ล.	รวม	ม.ล.	ค.พ.	มี.ล.	รวม	เม.ย.	พ.ค.	มิ.ย.	รวม	ค.ล.	ส.ล.	รวม
ยุทธศาสตร์กิจกรรม	ผล		แผน	แผน	แผน	รวม	แผน	แผน	แผน	รวม	แผน	แผน	แผน	รวม	แผน	แผน	รวม
	ค่า																
2) ส่งเสริม	ผล	910,000.00	-	-	-	-	-	-	-	-	460,000.00	450,000.00	910,000.00	-	-	-	-
	ค่า	910,000.00	-	-	-	-	-	-	-	-	910,000.00	-	910,000.00	-	-	-	-
	ผล	2,275.00	-	-	-	-	-	-	-	-	1,150.00	1,125.00	2,275.00	-	-	-	-
	ค่า	2,275.00	-	-	-	-	-	-	-	-	2,275.00	-	2,275.00	-	-	-	-
9.2 จัดระบบอนุรักษ์ดินและน้ำบนพื้นที่ลุ่ม - คอมน - สูง																	
9.2.1 จัดทำระบบอนุรักษ์ดินและน้ำบนพื้นที่ลุ่ม - คอมน																	
1) จัดทำระบบอนุรักษ์ดินและน้ำบนพื้นที่ลุ่ม - คอมน																	
	ผล	100	-	-	-	-	-	-	-	-	44	56	100	56	-	-	56
	ค่า	100	-	-	-	-	-	-	-	-	-	-	100	-	-	-	100



รายงานประจำปีงบประมาณ พ.ศ. ๒๕๖๖ สถานีพัฒนาที่ดินนครปฐม

แผนผล การปฏิบัติงาน และการใช้จ่ายงบประมาณประจำปีงบประมาณ พ.ศ. ๒๕๖๖

ส่วนราชการ กรมพัฒนาที่ดิน

หน่วยงาน สถานีพัฒนาที่ดินนครปฐม (๑๐๒)

ยุทธศาสตร์กิจกรรม	หน่วย นับ	รวมทั้งสิ้น [1]+[2]+[3] +[4]	ไตรมาส 1 (ค.ค.- ส.ค. 65)			ไตรมาส 2 (ม.ค.- มี.ค. 66)			ไตรมาส 3 (เม.ย.- มิ.ย. 66)			ไตรมาส 4 (ก.ค.- ก.ย. 66)			
			ค.ค.	พ.ย.	รวม	ม.ค.	ก.พ.	มี.ค.	รวม	เม.ย.	พ.ค.	มิ.ย.	รวม	ก.ค.	ส.ค.
2) ค่าควบคุมงาน ระบอบอนุรักษ์ดินและน้ำบนพื้นที่ลุ่ม - คสน	แผน	100	-	-	-	-	-	-	-	-	100	-	-	-	-
	ผล	100	-	-	-	-	-	-	-	-	100	-	-	-	-
9.3 การพัฒนาที่ดินเพื่อป้องกัน และบรรเทาภัยพิบัติทางเกษตร															
9.3.1 การจัดระบอบอนุรักษ์ ดินและน้ำในพื้นที่เสี่ยงภัยทางการเกษตร															
1) การจัดระบอบอนุรักษ์ ดินและน้ำในพื้นที่เสี่ยงภัยทางการเกษตร	แผน	116	-	-	-	-	-	116	-	-	-	-	-	-	-
	ผล	116	-	-	-	-	-	116	-	-	-	-	-	-	-
2) ค่าควบคุม	แผน	116	-	-	-	-	-	-	-	-	-	-	-	-	-
	ผล	116	-	-	-	-	-	-	-	-	-	-	-	-	-

รายงานประจำปีงบประมาณ พ.ศ. ๒๕๖๖ สถานีพัฒนาที่ดินนครปฐม



แผนผล การปฏิบัติงาน และการใช้จ่ายงบประมาณประจำปีงบประมาณ พ.ศ. ๒๕๖๖

ส่วนราชการ กรมพัฒนาที่ดิน

หน่วยงาน สถานีพัฒนาที่ดินนครปฐม (๐๓๐๒)

กิจกรรม	แผน ผล	หน่วย นับ	รวมทั้งสิ้น (1)-(2)-(3) +[4]	ไตรมาส 1 (ค.ล.- ก.ค. 65)			ไตรมาส 2 (ม.ค.- มี.ค. 66)			ไตรมาส 3 (เม.ย.- มิ.ย. 66)			ไตรมาส 4 (ก.ล.- ก.ย. 66)				
				ค.ล. แผน	พ.ย. แผน	ธ.ค. แผน	ม.ค. แผน	ก.พ. แผน	มี.ค. แผน	รวม แผน	เม.ย. แผน	พ.ค. แผน	มิ.ย. แผน	รวม แผน	ก.ล. แผน	ส.ค. แผน	รวม แผน
กิจกรรมหลักที่ 11 มาตรการอนุรักษ์																	
11.1 มาตรการอนุรักษ์ (ต่อ วงค)	แผน ผล	แห่ง	1	-	-	-	-	-	-	-	-	-	-	-	-	-	1
11.2 มาตรการอนุรักษ์ (ต่อ วงค)	แผน ผล	คัน	4	-	-	-	-	-	-	-	-	-	-	-	-	-	1
11.3 มาตรการอนุรักษ์ (ต่อ วงค)	แผน ผล	คัน	4	-	-	-	-	-	-	-	-	-	-	-	-	-	1
	แผน ผล	คัน	2,000.00	-	-	-	-	-	-	-	-	-	-	-	-	-	500
	ผล	คัน	2,000.00	-	-	-	-	-	-	-	-	-	-	-	-	-	500
กิจกรรมหลักที่ 12 ส่งเสริมการใช้ สารอินทรีย์ลดการใช้สารเคมีทางการเกษตร																	
12.1 โครงการส่งเสริมการใช้ สารอินทรีย์ลดการใช้สารเคมีทางการเกษตร																	

รายงานประจำปีงบประมาณ พ.ศ. ๒๕๖๖ สถานีพัฒนาที่ดินนครปฐม



แผนผล การปฏิบัติงาน และการใช้จ่ายงบประมาณประจำปีงบประมาณ พ.ศ. ๒๕๖๖

ส่วนราชการ กรมพัฒนาที่ดิน

หน่วยงาน สถานีพัฒนาที่ดินนครปฐม (๐๑๐๒)

ยุทธศาสตร์กิจกรรม	แผน ผล	หน่วย นับ	รวมทั้งสิ้น [1]+[2]+[3] +[4]	ไตรมาส 1 (ค.ล.- ข.ล. 65)			ไตรมาส 2 (ม.ล.- มี.ล. 66)			ไตรมาส 3 (เม.ย.- มิ.ย. 66)			ไตรมาส 4 (ก.ล.- ก.ย. 66)				
				ค.ล. แผน	พ.ย. แผน	ธ.ล. แผน	รวม แผน	ม.ล. แผน	ค.พ. แผน	มี.ล. แผน	รวม แผน	เม.ย. แผน	พ.ล. แผน	มิ.ย. แผน	รวม แผน	ก.ล. แผน	ส.ล. แผน
12.1.1 พัฒนาเกษตรกรของ กลุ่มเดิมซึ่งส่งเสริมการใช้สารอินทรีย์ลด การใช้สารเคมี (ครัวทั่วไปและผู้ครัวโลก)	ผล	ไร่	3,251.00	-	-	-	1,633.00	1,633.00	1,618.00	-	-	1,618.00	-	-	-	-	-
	ผล		3,251.00	-	-	-	1,633.00	1,633.00	1,618.00	-	-	1,618.00	-	-	-	-	-
	แผน	ไร่	400	-	-	-	200	200	200	-	-	200	-	-	-	-	-
	ผล		400	-	-	-	200	200	200	-	-	200	-	-	-	-	-
	แผน	กลุ่ม	40	-	-	-	20	20	20	-	-	20	-	-	-	-	-
	ผล		40	-	-	-	20	20	20	-	-	20	-	-	-	-	-
12.2 สนับสนุนปัจจัยการผลิต อินทรีย์ชีวภาพลดใช้สารเคมีทางการเกษตร																	
12.2.2 สนับสนุนการใช้ ที่จับคู่สลับปรับปรุงบำรุงดิน																	

รายงานประจำปีงบประมาณ พ.ศ. ๒๕๖๖ สถานีพัฒนาที่ดินนครปฐม



แผนผล การปฏิบัติงาน และการใช้จ่ายของงบประมาณประจำปีงบประมาณ พ.ศ. ๒๕๖๖

ส่วนราชการ กรมพัฒนาที่ดิน

หน่วยงาน สถานีพัฒนาที่ดินนครปฐม (0102)

ยุทธศาสตร์/กิจกรรม	แผน ผล	หน่วย นับ	รวมทั้งสิ้น [1]+[2]+[3] +[4]	ปีงบประมาณ 1 (ค.ล.- ช.ล. 65)			ปีงบประมาณ 2 (ม.ล.- มี.ล. 66)			ปีงบประมาณ 3 (เม.ย. - มิ.ย. 66)			ปีงบประมาณ 4 (ก.ล.- ก.ย. 66)			
				ต.ล. แผน	พ.ย. แผน	ธ.ล. แผน	รวม แผน	ม.ล. แผน	ก.พ. แผน	มี.ล. แผน	รวม แผน	เม.ย. แผน	พ.ค. แผน	มิ.ย. แผน	รวม แผน	ก.ล. แผน
1) ผลิต จัดทำเมล็ดพันธุ์พืช																
- จัดทำจากเกษตรกร																
---- ปอเทือง	แผน	ตัน	6	-	-	-	-	-	6	-	-	-	-	-	-	-
	ผล		6	-	-	-	-	-	6	-	-	-	-	-	-	-
2) ส่งเสริมการปลูกพืช																
นุ้ยศบรับปรับปรุงดิน	แผน	ไร่	1,200.00	-	-	-	-	-	1,200.00	-	-	-	-	-	-	-
	ผล		1,200.00	-	-	-	-	-	1,200.00	-	-	-	-	-	-	-
1.2.3 ส่งเสริมการผลิตปุ๋ยหมัก	แผน	ตัน	5	-	-	5	5	-	-	-	-	-	-	-	-	-
	ผล		5	-	-	5	5	-	-	-	-	-	-	-	-	-
พ.ศ.																

รายงานประจำปีงบประมาณ พ.ศ. ๒๕๖๖ สถานีพัฒนาที่ดินนครปฐม



แผนผล การปฏิบัติงาน และการใช้งบประมาณประจำปีงบประมาณ พ.ศ. ๒๕๖๖

ส่วนราชการ กรมพัฒนาที่ดิน

หน่วยงาน สถานีพัฒนาที่ดินนครปฐม (๐๑๐๒)

ยุทธศาสตร์/กิจกรรม	หน่วย นับ	รวมทั้งสิ้น [1]+[2]+[3] +[4]		ไตรมาส 1 (ค.ค.- ธ.ค. 65)			ไตรมาส 2 (ม.ค.- มี.ค. 66)			ไตรมาส 3 (เม.ย.- มิ.ย. 66)			ไตรมาส 4 (ก.ค.- ก.ย. 66)						
		แผน	ผล	ค.ล.	พ.ย.	ธ.ค.	รวม	ม.ค.	ก.พ.	มี.ค.	รวม	เม.ย.	พ.ค.	มิ.ย.	รวม	ก.ค.	ส.ค.	ก.ย.	รวม
12.5 ส่งเสริมเกษตรอินทรีย์อิน โรงเรียน																			
12.5.1 สนับสนุนเกษตรกร อินทรีย์อิน โรงเรียนใหม่	โรงเรียน	แผน	ผล	2	-	-	-	-	-	-	2	-	-	-	2	-	-	-	-
				2	-	-	-	-	-	-	2	-	-	-	2	-	-	-	-
12.5.2 คัดออก โรงเรียนเดิม (ปี 50-65)	โรงเรียน	แผน	ผล	6	-	-	-	-	-	-	6	-	-	-	6	-	-	-	-
				6	-	-	-	-	-	-	6	-	-	-	6	-	-	-	-
12.6 หมู่บ้านปลอดขยะ อินทรีย์ต้นแบบ (Zero Waste)	แห่ง	แผน	ผล	1	-	-	-	-	-	1	-	-	-	-	-	-	-	-	-
				1	-	-	-	-	-	1	-	-	-	-	1	-	-	-	-
12.6.1 หมู่บ้านปลอดขยะ อินทรีย์ต้นแบบ (Zero Waste 1) วิเคราะห์น้ำ หมักและปุ๋ยหมัก (สาขช.)	แห่ง	แผน	ผล	1	-	-	-	-	-	-	-	-	-	-	-	-	-	-	-
				1	-	-	-	-	-	-	-	-	-	-	-	-	-	-	-



แผน/ผล การปฏิบัติงาน และการใช้จ่ายงบประมาณ ประจำปีงบประมาณ พ.ศ. ๒๕๖๖

ส่วนราชการ กรมพัฒนาที่ดิน

หน่วยงาน สถานีพัฒนาที่ดินนครปฐม (๐๑๐๒)

หน่วย กับ	รวมทั้งสิ้น [1]+[2]+[3] +[4]	ไตรมาส 1 (ค.ค.- ธ.ค. 65)			ไตรมาส 2 (ม.ค.- มี.ค. 66)			ไตรมาส 3 (เม.ย. - มิ.ย. 66)			ไตรมาส 4 (ก.ค.- ก.ย. 66)						
		ค.ค.	พ.ย.	ธ.ค.	รวม	ม.ค.	ก.พ.	มี.ค.	รวม	เม.ย.	พ.ค.	มิ.ย.	รวม	ก.ค.	ส.ค.	ก.ย.	รวม
ยุทธศาสตร์กิจกรรม																	
3. กลุ่มงบประมาณรายจ่ายหน่วยงาน (Function) : แผนงานยุทธศาสตร์ ยุทธศาสตร์ด้านการสร้างความรู้สามารถ การแข่งขัน (การเกษตรสร้างมูลค่า) แผนงาน 3 แผนงานยุทธศาสตร์ การเกษตรสร้างมูลค่า โครงการ 2 พัฒนาศูนย์รวมเอเซีย กิจกรรมหลักที่ 13 ส่งเสริม เกษตรกรที่ผลิตเกษตรอินทรีย์ด้วยระบบการ รับรองแบบมีส่วนร่วม (PGS) 13.1 การเตรียมความพร้อม เจ้าผู้ผลิตในระบบเกษตรอินทรีย์																	

รายงานประจำปีงบประมาณ พ.ศ. ๒๕๖๖ สถานีพัฒนาที่ดินนครปฐม



แผนผล การปฏิบัติงาน และการใช้จ่ายงบประมาณประจำปีงบประมาณ พ.ศ. ๒๕๖๖

วนราชการ กรมพัฒนาที่ดิน

หน่วยงาน สถานีพัฒนาที่ดินนครปฐม (๐1๐2)

ยุทธศาสตร์/กิจกรรม	แผน ผล	หน่วย นับ	รวมทั้งสิ้น [1]+[2]+[3] +[4]	ไตรมาส 1 (ค.ล.-ธ.ล. 65)			ไตรมาส 2 (ม.ล.-มิ.ล. 66)			ไตรมาส 3 (ก.ย.-ธ.ย. 66)			ไตรมาส 4 (ก.ล.-ก.ย. 66)		
				ค.ล. แผน	พ.ย. แผน	ธ.ล. แผน	รวม แผน	ม.ล. แผน	ค.พ. แผน	มิ.ล. แผน	รวม แผน	ก.ย. แผน	ต.ล. แผน	ธ.ย. แผน	รวม แผน
13.1.1 การเตรียมความ พร้อมเกษตรกรกลุ่มเป้าหมายที่ 1	ผล	ไร่	24.5	-	-	-	-	-	-	-	-	24.5	-	-	-
	ผล		24.5	-	-	-	-	-	-	-	-	24.5	-	-	-
	แผน		11	-	-	-	-	-	-	-	-	11	-	-	-
	ผล		11	-	-	-	-	-	-	-	-	11	-	-	-
	แผน		2	-	-	-	-	-	-	-	-	2	-	-	-
	ผล		2	-	-	-	-	-	-	-	-	2	-	-	-
13.2 การส่งเสริมกลุ่มเกษตรกร เข้าสู่การรับรองมาตรฐานเกษตรอินทรีย์แบบมี ส่วนร่วม															
13.2.1 กลุ่มตัวอย่างที่ 2															

รายงานประจำปีงบประมาณ พ.ศ. ๒๕๖๖ สถานีพัฒนาที่ดินนครปฐม



แผน/ผล การปฏิบัติงาน และการใช้จ่ายงบประมาณ ประจำปีงบประมาณ พ.ศ. ๒๕๖๖

ส่วนราชการ กรมพัฒนาที่ดิน

หน่วยงาน สถานีพัฒนาที่ดินนครปฐม (๐๑๐๒)

แผน ผล	หน่วย นับ	รวมทั้งสิ้น [1]+[2]+[3] +[4]	ไตรมาส 1 (ค.ค.- ธ.ค. 65)			ไตรมาส 2 (ม.ค.- มี.ค. 66)			ไตรมาส 3 (เม.ย.- มิ.ย. 66)			ไตรมาส 4 (ก.ค.- ก.ย. 66)						
			ค.ค. แผน	พ.ย. แผน	ธ.ค. แผน	รวม แผน	ม.ค. แผน	ก.พ. แผน	มี.ค. แผน	รวม แผน	เม.ย. แผน	พ.ค. แผน	มิ.ย. แผน	รวม แผน	ก.ค. แผน	ส.ค. แผน	ก.ย. แผน	รวม แผน
ยุทธศาสตร์/กิจกรรม 13.2.1.1 กลุ่มย่อย ขั้นที่ 2 ปีแรก	ผล	ไร่	10	-	-	-	-	-	-	-	-	10	-	-	-	-	-	-
	ผล		10	-	-	-	-	-	-	-	-	10	-	-	-	-	-	-
	ผล	ไร่	5	-	-	-	-	-	-	-	-	5	-	-	-	-	-	-
	ผล		5	-	-	-	-	-	-	-	-	5	-	-	-	-	-	-
	ผล	กลุ่ม	1	-	-	-	-	-	-	-	-	1	-	-	-	-	-	-
	ผล		1	-	-	-	-	-	-	-	-	1	-	-	-	-	-	-
	ผล	ไร่	19	-	-	-	-	-	-	-	-	19	-	-	-	-	-	-
	ผล		19	-	-	-	-	-	-	-	-	19	-	-	-	-	-	-
ขั้นที่ 2 (จำกัด 2-4)	ผล	ไร่	5	-	-	-	-	-	-	-	-	5	-	-	-	-	-	-
	ผล		5	-	-	-	-	-	-	-	-	5	-	-	-	-	-	-
	ผล	ไร่	5	-	-	-	-	-	-	-	-	5	-	-	-	-	-	-
	ผล		5	-	-	-	-	-	-	-	-	5	-	-	-	-	-	-
	ผล	กลุ่ม	1	-	-	-	-	-	-	-	-	1	-	-	-	-	-	-
	ผล		1	-	-	-	-	-	-	-	-	1	-	-	-	-	-	-

รายงานประจำปีงบประมาณ พ.ศ. ๒๕๖๖ สถานีพัฒนาที่ดินนครปฐม



แผน/ผล การปฏิบัติงาน และการใช้จ่ายงบประมาณประจำปีงบประมาณ พ.ศ. 2566

ส่วนราชการ กรมพัฒนาที่ดิน

หน่วยงาน สถานีพัฒนาที่ดินนครปฐม (0102)

แผน	หน่วย นับ	รวมทั้งสิ้น [1]+[2]+[3] +[4]	ไตรมาส 1 (ต.ค.- ธ.ค. 65)			ไตรมาส 2 (ม.ค.- มี.ค. 66)			ไตรมาส 3 (เม.ย.- มิ.ย. 66)			ไตรมาส 4 (ก.ค.- ก.ย. 66)						
			ต.ค.	พ.ย.	ธ.ค.	ม.ค.	ก.พ.	มี.ค.	เม.ย.	พ.ค.	มิ.ย.	รวม	ก.ค.	ส.ค.	ก.ย.	รวม		
ยุทธศาสตร์กิจกรรม 13.2.2 กลุ่มก้าวหน้าขั้นที่ 3	ผล																	
	แผน	ไร่	39	-	-	-	-	-	-	-	-	-	-	-	-	-	-	39
	ผล		39	-	-	-	-	-	-	-	-	-	-	-	-	-	-	-
	แผน	ราย	7	-	-	-	-	-	-	-	-	-	-	-	-	-	-	7
13.2.3 ส่งเสริมการเกิดปุ๋ย	ผล		7	-	-	-	-	-	-	-	-	-	-	-	-	-	-	7
	แผน	กลุ่ม	1	-	-	-	-	-	-	-	-	-	-	-	-	-	-	1
	ผล		1	-	-	-	-	-	-	-	-	-	-	-	-	-	-	1
	แผน		1	-	-	-	-	-	-	-	-	-	-	-	-	-	-	1
อินทรีย์คอกหมูสูง	แผน	ตัน	1	-	-	-	-	-	-	-	-	-	-	-	-	-	-	1
	ผล		1	-	-	-	-	-	-	-	-	-	-	-	-	-	-	1
13.4 การสร้างความรู้ ความ เข้าใจ การสื่อสารประชาสัมพันธ์ และสนับสนุน ด้านการตลาด	แผน																	
	ผล																	

รายงานประจำปีงบประมาณ พ.ศ. ๒๕๖๖ สถานีพัฒนาที่ดินนครปฐม



แผนผล การปฏิบัติงาน และการใช้จ่ายงบประมาณประจำปีงบประมาณ พ.ศ. ๒๕๖๖

ส่วนราชการ กรมพัฒนาที่ดิน

หน่วยงาน สถานีพัฒนาที่ดินนครปฐม (๐๑๐๒)

ส่วนราชการ กรมพัฒนาที่ดิน หน่วยงาน สถานีพัฒนาที่ดินนครปฐม (๐๑๐๒)	แผน ผล	ทำ ด้วย นับ	รวมทั้งสิ้น [1]-[2]-[3] +[4] แผน	ปีงบประมาณ ๑ (ค.ล.- ส.ล. ๖๕)			ปีงบประมาณ ๒ (บ.ล.- มี.ล. ๖๖)			ปีงบประมาณ ๓ (ม.ย.- มิ.ย. ๖๖)			ปีงบประมาณ ๔ (ก.ล.- ก.ย. ๖๖)					
				ค.ล. แผน	พ.ย. แผน	ธ.ค. แผน	รวม แผน	ม.ค. แผน	ก.พ. แผน	มี.ค. แผน	รวม แผน	เม.ย. แผน	พ.ค. แผน	มิ.ย. แผน	รวม แผน	ก.ล. แผน	ส.ล. แผน	รวม แผน
ยุทธศาสตร์/กิจกรรม 1.3.4.1 โครงการขับเคลื่อน ศูนย์เรียนรู้เกษตรกรอินทรีย์ PGS	ผล	ทำ ด้วย นับ	1	ค.ล.	พ.ย.	ธ.ค.	รวม	ม.ค.	ก.พ.	มี.ค.	รวม	เม.ย.	พ.ค.	มิ.ย.	รวม	ก.ล.	ส.ล.	รวม
				แผน	แผน	แผน	แผน	แผน	แผน	แผน	แผน	แผน	แผน	แผน	แผน	แผน	แผน	แผน
วิสัยทัศน์เกษตรกรอินทรีย์ PGS	ผล	ทำ ด้วย นับ	1	ค.ล.	พ.ย.	ธ.ค.	รวม	ม.ค.	ก.พ.	มี.ค.	รวม	เม.ย.	พ.ค.	มิ.ย.	รวม	ก.ล.	ส.ล.	รวม
				แผน	แผน	แผน	แผน	แผน	แผน	แผน	แผน	แผน	แผน	แผน	แผน	แผน	แผน	แผน
โครงการ ๓ ระบบส่งเสริมเกษตรกรแบบ แปลงใหญ่																		
กิจกรรมหลักที่ 1.4 พัฒนาคุณภาพ ดินในระบบส่งเสริมเกษตรกรแบบแปลงใหญ่																		
*** อำนวยการและบริหาร จัดการ																		

รายงานประจำปีงบประมาณ พ.ศ. ๒๕๖๖ สถานีพัฒนาที่ดินนครปฐม



แผนผล การปฏิบัติงาน และการใช้จ่ายของงบประมาณประจำปีงบประมาณ พ.ศ. 2566

ส่วนราชการ กรมพัฒนาที่ดิน
หน่วยงาน สถานีพัฒนาที่ดินนครปฐม (0102)

ส่วนราชการ กรมพัฒนาที่ดิน หน่วยงาน สถานีพัฒนาที่ดินนครปฐม (0102)	แผน ผล	หน่วย นับ	รวมทั้งสิ้น [1]+[2]+[3] +[4]	ไตรมาส 1 (ค.ค.-ธ.ค. 65)			ไตรมาส 2 (ม.ค.-มิ.ค. 66)			ไตรมาส 3 (เม.ย.-มิ.ย. 66)			ไตรมาส 4 (ก.ค.-ก.ย. 66)				
				ค.ค. แผน	พ.ย. แผน	ธ.ค. แผน	ม.ค. แผน	ก.พ. แผน	มี.ค. แผน	เม.ย. แผน	พ.ค. แผน	มิ.ย. แผน	ก.ค. แผน	ส.ค. แผน	ก.ย. แผน	รวม แผน	รวม แผน
ยุทธศาสตร์กิจกรรม (2) ส่งเสริมเกษตรกร	แผน	อัตรา	36	3	3	3	3	3	3	3	3	3	3	3	3	3	9
	ผล		36	3	3	3	3	3	3	3	3	3	3	3	3	3	9
14.4 จัดทำปูนเถือการเกษตร ปรับปรุงพื้นที่ดินกรด (โดโลไมท์)	แผน	ตัน	7	-	-	-	-	-	-	-	-	-	-	-	-	-	7
	ผล		7	-	-	-	-	-	-	-	-	-	-	-	-	-	7
14.5 ส่งเสริมการปรับปรุงพื้นที่ดินกรด (โดโลไมท์)	แผน	ไร่	14	-	-	-	-	-	-	-	-	-	-	-	-	-	14
	ผล		14	-	-	-	-	-	-	-	-	-	-	-	-	-	14
14.6 เสริมปุ๋ยหมัก ทด.	แผน	ตัน	7	-	-	-	-	-	-	-	-	-	-	-	-	-	7
	ผล		7	-	-	-	-	-	-	-	-	-	-	-	-	-	7
14.7 ส่งเสริมการทำปุ๋ยน้ำ	แผน	ลิตร	2,000.00	-	-	-	-	-	-	-	-	-	-	-	-	-	2,000.00
	ผล		2,000.00	-	-	-	-	-	-	-	-	-	-	-	-	-	2,000.00

รายงานประจำปีงบประมาณ พ.ศ. ๒๕๖๖ สถานีพัฒนาที่ดินนครปฐม



แผนผล การปฏิบัติงาน และการใช้จ่ายงบประมาณประจำปีงบประมาณ พ.ศ. ๒๕๖๖

ส่วนราชการ กรมพัฒนาที่ดิน

หน่วยงาน สถานีพัฒนาที่ดินนครปฐม (๑๑๐๒)

แผน ผล	หน่วย นับ	รวมทั้งสิ้น [1]+[2]+[3] +[4]	ไตรมาส 1 (ค.ล.- พ.ย. 65)			ไตรมาส 2 (ม.ค.- มิ.ย. 66)			ไตรมาส 3 (ม.ย.- ธ.ค. 66)			ไตรมาส 4 (ก.ค.- ก.ย. 66)				
			ค.ล. แผน	พ.ย. แผน	รวม แผน	ม.ค. แผน	ก.พ. แผน	มิ.ย. แผน	รวม แผน	เม.ย. แผน	พ.ค. แผน	มิ.ย. แผน	รวม แผน	ก.ค. แผน	ส.ค. แผน	รวม แผน
ยุทธศาสตร์กิจกรรม ให้คำแนะนำการจัดการดิน-น้ำ-พืช	ค.ล.	6	-	-	-	-	-	-	-	-	-	-	-	-	-	-
	ผล	6	-	-	-	-	-	-	-	-	-	-	-	-	-	-
14.9 ถ่ายทอดองค์ความรู้การ พัฒนาที่ดิน	ค.ล.	13	-	-	-	-	-	-	-	-	-	-	-	-	-	-
	ผล	13	-	-	-	-	-	-	-	-	-	-	-	-	-	-
กรมการข้าว	ค.ล.															
	ผล															
14.1 ฝึกอบรมจริง	ค.ล.	3	-	-	-	-	-	-	-	-	-	-	-	-	-	-
	ผล	3	-	-	-	-	-	-	-	-	-	-	-	-	-	-
14.7 ส่งเสริมการทำการ ใช้น้ำที่มีคุณภาพ	ค.ล.	400	-	-	-	-	-	-	-	-	-	-	-	-	-	-
	ผล	400	-	-	-	-	-	-	-	-	-	-	-	-	-	-
14.8 บริการวิเคราะห์ดิน และให้คำแนะนำการจัดการดิน-น้ำ-พืช	ค.ล.	6	-	-	-	-	-	-	-	-	-	-	-	-	-	-
	ผล	6	-	-	-	-	-	-	-	-	-	-	-	-	-	-

รายงานประจำปีงบประมาณ พ.ศ. ๒๕๖๖ สถานีพัฒนาที่ดินนครปฐม



แผนผล การปฏิบัติงาน และการใช้จ่ายงบประมาณประจำปีงบประมาณ พ.ศ. ๒๕๖๖

ส่วนราชการ กรมพัฒนาที่ดิน

หน่วยงาน สถานีพัฒนาที่ดินนครปฐม (๐๑๐๒)

ยุทธศาสตร์กิจกรรม	แผน	หน่วย นับ	รวมทั้งสิ้น [1]+[2]+[3] +[4]	ปีงบประมาณ 1 (ค.ล.- ข.ล. 65)			ปีงบประมาณ 2 (ค.ล.- มี.ล. 66)			ปีงบประมาณ 3 (ม.ย. - มี.ย. 66)			ปีงบประมาณ 4 (ค.ล.- ก.ย. 66)			
				ค.ล. แผน	พ.ย. แผน	ข.ล. แผน	รวม แผน	น.ล. แผน	ค.พ. แผน	มี.ล. แผน	รวม แผน	ม.ย. แผน	พ.ล. แผน	มี.ย. แผน	รวม แผน	ค.ล. แผน
14.9 อำเภอคลองควายบุรี การพัฒนาที่ดิน	ผล	ครั้ง	5	-	-	-	-	-	-	-	-	-	-	-	-	-
	แผน		5	-	-	-	-	-	-	-	-	-	-	-	-	-
โครงการ 5 เพิ่มประสิทธิภาพการใช้ ประโยชน์ที่ดินในพื้นที่โครงการ 1 ตำบล 1 กลุ่ม เกษตรกรอายุผู้สูงอายุ	ผล															
	แผน															
กิจกรรมหลักที่ 16 เพิ่ม ประสิทธิภาพการใช้ประโยชน์ที่ดินในพื้นที่ โครงการ 1 ตำบล 1 กลุ่มเกษตรกรอายุผู้สูงอายุ	ผล															
	แผน															
16.1 สาขาคาปรังปรับปรุงดิน	ผล	ราย	2	-	-	-	-	-	-	-	-	-	-	-	-	-
	แผน		2	-	-	-	-	-	-	-	-	-	-	-	-	-
โครงการ 8 บริหารจัดการไร่อากาศ ดินระดับตำบล	ผล															
	แผน															

รายงานประจำปีงบประมาณ พ.ศ. ๒๕๖๖ สถานีพัฒนาที่ดินนครปฐม



แผนผล การปฏิบัติงาน และการใช้จ่ายงบประมาณ ประจำปีงบประมาณ พ.ศ. ๒๕๖๖

ส่วนราชการ กรมพัฒนาที่ดิน

หน่วยงาน สถานีพัฒนาที่ดินนครปฐม (๑1๐2)

แผน	หน่วย นับ	รวมทั้งสิ้น [1]+[2]+[3] +[4]	ไตรมาส 1 (ต.ค.- ธ.ค. 65)			ไตรมาส 2 (ม.ค.- มี.ค. 66)			ไตรมาส 3 (เม.ย.- มิ.ย. 66)			ไตรมาส 4 (ก.ค.- ก.ย. 66)					
			ค.ล. แผน	พ.ย. แผน	ธ.ค. แผน	ม.ค. แผน	ก.พ. แผน	มี.ค. แผน	เม.ย. แผน	พ.ค. แผน	มิ.ย. แผน	รวม แผน	ค.ล. แผน	ธ.ค. แผน	รวม แผน		
ยุทธศาสตร์กิจกรรม	ผล																
กิจกรรมหลักที่ 19 การบริการ จัดการทรัพยากรดินระดับตำบล																	
19.1 ปรับปรุง และขับเคลื่อน แผนการใช้ที่ดินระดับตำบล เพื่อรองรับเกษตร 4.0																	
1) วิเคราะห์ชุมชนแบบมี ส่วนร่วม (PMA)	แผน	15	-	-	-	-	-	-	-	-	-	-	-	-	-	-	15
	ผล	15	-	-	-	-	-	-	-	-	-	-	-	-	-	-	15
2) จัดทำรูปแบบโครงการ บริหารจัดการทรัพยากรดินระดับตำบล	แผน	15	-	-	-	-	-	-	-	-	-	-	-	-	-	-	15
	ผล	15	-	-	-	-	-	-	-	-	-	-	-	-	-	-	15
ยุทธศาสตร์ด้านการสร้างโอกาสและความ เสมอภาคทางสังคม (การเสริมสร้างพลังทาง สังคม)																	



แผนผล การปฏิบัติงาน และการใช้จ่ายงบประมาณ พ.ศ. ๒๕๖๖

ส่วนราชการ กรมพัฒนาที่ดิน

หน่วยงาน สถานีพัฒนาที่ดินนครปฐม (0102)

ยุทธศาสตร์/กิจกรรม	แผน	หน่วย นับ	รวมทั้งสิ้น [1]+[2]+[3] +[4]	ไตรมาส 1 (ต.ล.- ธ.ล. 65)				ไตรมาส 2 (ม.ล.- มี.ล. 66)				ไตรมาส 3 (มิ.ย. - มี.ย. 66)				ไตรมาส 4 (ก.ล.- ก.ย. 66)			
				ต.ล.	พ.ย.	ธ.ล.	รวม	ม.ล.	ก.พ.	มี.ล.	รวม	เม.ย.	พ.ค.	มิ.ย.	รวม	ก.ค.	ส.ค.	ก.ย.	รวม
แผนงาน 4 แผนงานยุทธศาสตร์ เสริมสร้างพลังทางสังคม	ผล																		
โครงการ 14 ส่งเสริมการค้าเป็นงาน บนเนื้อมจากพระราชดำริ																			
กิจกรรมหลักที่ 26 ส่งเสริมการ ทำนุบำรุงงานอันเนื่องมาจากพระราชดำริ																			
26.3 โครงการอนุรักษ์ พันธุ์กรรมพืชอันเนื่องมาจากพระราชดำริ																			
26.3.1 การเรียนรู้ที่เอากศ (บำรุงแปลงปลูก)																			
1) กิจกรรมปลูก	แผน	แห่ง	1	-	-	-	-	-	-	-	-	-	-	-	-	-	-	-	
	ผล		1	-	-	-	-	-	-	-	-	-	-	-	-	-	-	-	

รายงานประจำปีงบประมาณ พ.ศ. ๒๕๖๖ สถานีพัฒนาที่ดินนครปฐม



แผนผล การปฏิบัติงาน และการใช้จ่ายงบประมาณประจำปีงบประมาณ พ.ศ. 2566

ส่วนราชการ กรมพัฒนาที่ดิน

หน่วยงาน สถานีพัฒนาที่ดินนครปฐม (0102)

ยุทธศาสตร์/กิจกรรม	แผน	หน่วย นับ	รวมทั้งสิ้น (1)+(2)+(3) +(4)	ไตรมาส 1 (ค.ค.- ธ.ค. 65)			ไตรมาส 2 (ม.ค.- มี.ค. 66)			ไตรมาส 3 (เม.ย.- มิ.ย. 66)			ไตรมาส 4 (ก.ค.- ก.ย. 66)					
				ค.ล. แผน	พ.ย. แผน	ธ.ค. แผน	รวม แผน	ม.ค. แผน	ก.พ. แผน	มี.ค. แผน	รวม แผน	เม.ย. แผน	พ.ค. แผน	มิ.ย. แผน	รวม แผน	ก.ค. แผน	ส.ค. แผน	ก.ย. แผน
2) กิจกรรมปลูกรักษา ไร่พืชอาหาร	ผล																	
	แผน	แก่ง	1	-	-	-	1	-	-	-	-	-	-	-	-	-	-	-
	ผล		1	-	-	-	1	-	-	-	-	-	-	-	-	-	-	-
26.3.3 สนับสนุนการ อนุรักษ์ทรัพยากร (สนับสนุนงาน อท.สต.)																		
2) สนับสนุนกิจกรรม ด้านการพัฒนาที่ดินให้กับสมาชิกสวน พฤกษศาสตร์โรงเรียน																		
	แผน	แก่ง	2	-	-	-	2	-	-	-	-	-	-	-	-	-	-	-
	ผล		2	-	-	-	2	-	-	-	-	-	-	-	-	-	-	-
1) โรงเรียนใหม่																		
	แผน	แก่ง	2	-	-	-	2	-	-	-	-	-	-	-	-	-	-	-
	ผล		2	-	-	-	2	-	-	-	-	-	-	-	-	-	-	-
2) โรงเรียนต่อออก																		
	แผน	แก่ง	2	-	-	-	2	-	-	-	-	-	-	-	-	-	-	-
	ผล		2	-	-	-	2	-	-	-	-	-	-	-	-	-	-	-
4. กลุ่มงบประมาณรายจ่ายบูรณาการ (Agenda)																		

รายงานประจำปีงบประมาณ พ.ศ. ๒๕๖๖ สถานีพัฒนาที่ดินนครปฐม



แผนผล การปฏิบัติงาน และการใช้จ่ายของงบประมาณประจำปีงบประมาณ พ.ศ. 2566

ส่วนราชการ กรมพัฒนาที่ดิน

หน่วยงาน สถานีพัฒนาที่ดินนครปฐม (0102)

ยุทธศาสตร์กิจกรรม	แผน ผล	หน่วย นับ	รวมทั้งสิ้น [1]+[2]+[3] +[4]	ไตรมาส 1 (ต.ล.-ธ.ล. 65)				ไตรมาส 2 (ม.ล.-มิ.ล. 66)				ไตรมาส 3 (ม.ย.-มิ.ย. 66)				ไตรมาส 4 (ก.ล.-ก.ย. 66)			
				ต.ล. แผน	พ.ย. แผน	ธ.ล. แผน	รวม แผน	ม.ล. แผน	ค.พ. แผน	มิ.ล. แผน	รวม แผน	ม.ย. แผน	พ.ล. แผน	มิ.ย. แผน	รวม แผน	ก.ล. แผน	ส.ล. แผน	ก.ย. แผน	รวม แผน
ยุทธศาสตร์ด้านการสร้างโอกาสและความเสมอภาคทางสังคม (ส่งเสริมเศรษฐกิจฐานราก)																			
แผนงาน 8 แผนงานบูรณาการพัฒนาและส่งเสริมเศรษฐกิจฐานราก																			
โครงการ 18 ศูนย์เรียนรู้การเพิ่มประสิทธิภาพการผลิตสินค้าเกษตร																			
กิจกรรมหลักที่ 30 พัฒนาเทคโนโลยีการพัฒนาที่ดินในศูนย์เรียนรู้การเพิ่มประสิทธิภาพการผลิตสินค้าเกษตร																			
30.1 ฐานเรียนรู้ด้านเทคโนโลยีการจัดการดิน																			

รายงานประจำปีงบประมาณ พ.ศ. ๒๕๖๖ สถานีพัฒนาที่ดินนครปฐม



แผนผล การปฏิบัติงาน และการใช้จ่ายงบประมาณประจำปีงบประมาณ พ.ศ. 2566

ส่วนราชการ กรมพัฒนาที่ดิน

หน่วยงาน สถานีพัฒนาที่ดินนครปฐม (0102)

ส่วนราชการ กรมพัฒนาที่ดิน	หน่วยงาน สถานีพัฒนาที่ดินนครปฐม (0102)	หน่วย นับ	รวมทั้งสิ้น (1)+(2)+(3) +[4]	ไตรมาส 1 (ค.ล.-ธ.ล. 65)			ไตรมาส 2 (ม.ล.-มิ.ล. 66)			ไตรมาส 3 (เม.ย.-มิ.ย. 66)			ไตรมาส 4 (ก.ล.-ค.ย. 66)				
				ค.ล. แผน	พ.ย. แผน	ธ.ล. แผน	รวม แผน	ม.ล. แผน	ค.พ. แผน	มิ.ล. แผน	รวม แผน	เม.ย. แผน	พ.ค. แผน	มิ.ย. แผน	รวม แผน	ก.ล. แผน	ส.ค. แผน
ยุทธศาสตร์/กิจกรรม	30.1.1.1 พัฒนาศักยภาพ	คกค.	7	-	-	-	7	-	-	-	-	-	-	-	-	-	-
		คส	7	-	-	-	4	-	-	-	-	-	1	2	-	-	2
ดำเนินการพัฒนาที่ดิน	30.1.1.1.1 พัฒนาฐานเรียนรู้	คกค.	7	-	-	-	7	-	-	-	-	-	-	-	-	-	-
		คส	7	-	-	-	4	-	-	-	-	-	1	2	-	-	2
ฐานข้อมูลความรู้ด้านการพัฒนาที่ดิน	30.1.1.2 ปรับปรุง	คกค.	7	-	-	-	7	-	-	-	-	-	-	-	-	-	-
		คส	7	-	-	-	4	-	-	-	-	-	1	2	-	-	2
ให้บริการด้านการพัฒนาที่ดินเป็น สกค.	30.1.2 สนับสนุนการ	คกค.	7	-	-	-	7	-	-	-	-	-	-	-	-	-	-
		คส	7	-	-	-	4	-	-	-	-	-	1	2	-	-	2



แผนผล การปฏิบัติงาน และการใช้จ่ายงบประมาณประจำปีงบประมาณ พ.ศ. ๒๕๖๖

ส่วนราชการ กรมพัฒนาที่ดิน

หน่วยงาน สถานีพัฒนาที่ดินนครปฐม (0102)

รายละเอียด หน่วย รับผิดชอบ	รวมทั้งสิ้น (1)-(2)-(3) -(4)	ไตรมาส 1 (ต.ล.- ค.ล.- ก.ล. 65)				ไตรมาส 2 (ม.ล.- มี.ล. 66)				ไตรมาส 3 (เม.ย. - มิ.ย. 66)				ไตรมาส 4 (ก.ล.- ก.ย. 66)			
		ต.ล.	พ.ย.	ค.ล.	รวม	ม.ล.	ค.พ.	มี.ค.	รวม	เม.ย.	พ.ค.	มิ.ย.	รวม	ก.ล.	ค.ล.	ส.ค.	รวม
ยุทธศาสตร์กิจกรรม 30.1.2.1 สนับสนุนการจัดการ งานวันถ่ายทอดเทคโนโลยี (Field Day)	ผล ครั้ง	7	-	-	-	-	-	7	7	-	-	-	-	-	-	-	-
		7	-	-	-	-	-	-	4	1	-	-	1	2	-	-	2
วิเคราะห์ดิน	ราย	140	-	-	-	-	-	140	140	-	-	-	-	-	-	-	-
		140	-	-	-	-	-	-	80	20	-	-	20	40	-	-	40
วิชาการ ด้านการพัฒนากิจการ 30.1.2.3 สนับสนุนเอกสาร	ชุด	350	-	-	-	-	-	350	350	-	-	-	-	-	-	-	-
		350	-	-	-	-	-	-	200	50	-	-	50	100	-	-	100
เกษตรกรผู้นำ และเกษตรกรที่มาเยี่ยมชมศูนย์	ผล																



แผนผล การปฏิบัติงาน และการใช้จ่ายงบประมาณประจำปีงบประมาณ พ.ศ. ๒๕๖๖

ส่วนราชการ กรมพัฒนาที่ดิน

หน่วยงาน สถานีพัฒนาที่ดินนครปฐม (0102)

ยุทธศาสตร์/กิจกรรม	แผน ผล	หน่วย นับ	รวมทั้งสิ้น [1]+[2]+[3] +[4]	ไตรมาส 1 (ค.ค.- ธ.ค. 65)				ไตรมาส 2 (ม.ค.- มี.ค. 66)				ไตรมาส 3 (เม.ย.- มิ.ย. 66)				ไตรมาส 4 (ก.ค.- ก.ย. 66)			
				ค.ค.	พ.ย.	ธ.ค.	รวม	ม.ค.	ก.พ.	มี.ค.	รวม	เม.ย.	พ.ค.	มิ.ย.	รวม	ก.ค.	ส.ค.	ก.ย.	รวม
30.1.1.3.2 อำเภอคลองคำ ความรู้และวิธีใช้ระบบสารสนเทศเชิงพื้นที่ เพื่อ วางแผนการใช้ที่ดินเกษตรรายแปลง (LDD On Farm Land Use Planning)	แผน	ครั้ง	7	-	-	-	7	-	-	-	7	-	-	-	-	-	-	-	
	ผล		7	-	-	-	4	-	-	-	4	-	-	-	-	-	-	2	
30.1.1.3 แนะนำ AI Chatbot กรมพัฒนาที่ดิน "คุยกับน้องดิน" ซึ่ง เป็นเครื่องมือสำหรับอำนวยความสะดวกให้แก่ เจ้าหน้าที่ปฏิบัติงานในพื้นที่	แผน	ครั้ง	7	-	-	-	7	-	-	-	7	-	-	-	-	-	-	-	
	ผล		7	-	-	-	4	-	-	-	4	-	-	-	-	-	-	2	



รายงานประจำปีงบประมาณ พ.ศ. ๒๕๖๖ สถานีพัฒนาที่ดินนครปฐม

ผลการดำเนินงานปีงบประมาณ ๒๕๖๖

กิจกรรมหลักที่ ๖ การยกระดับการพัฒนาหมอดินอาสาเพื่อมีส่วนร่วมและศูนย์ปฏิบัติการพัฒนาที่ดิน

กิจกรรม/โครงการ	หน่วยนับ	แผน	ผล	หมายเหตุ
๖.๑ หมอดินอาสา				
๖.๑.๑ อบรมหมอดินอาสา				๑. วันที่ ๓๐-๓๑ มีนาคม ๒๕๖๖ จ.กาญจนบุรี จำนวน ๔๐ ราย
๒) การปฏิบัติและเรียนรู้ ณ ศูนย์ฝึกหมอดินอาสาที่ได้รับการขึ้นทะเบียนในเว็บไซต์หมอดินอาสา	ครั้ง ราย	๒ ๘๐	๒ ๘๐	๒. วันที่ ๑๑-๑๒ กรกฎาคม ๒๕๖๖ จ.ราชบุรี และ จ.สมุทรสงคราม จำนวน ๔๐ ราย





รายงานประจำปีงบประมาณ พ.ศ. ๒๕๖๖ สถานีพัฒนาที่ดินนครปฐม

กิจกรรมหลักที่ ๖ การยกระดับการพัฒนาหมอดินอาสาเพื่อมีส่วนร่วมและต่อยอดศูนย์ปฏิบัติการพัฒนาที่ดิน (ต่อ)

กิจกรรม/โครงการ	หน่วยนับ	แผน	ผล	หมายเหตุ
๓) การพัฒนาศักยภาพของหมอดินอาสาด้านการพัฒนาที่ดินตามบริบทของท้องถิ่น	ครั้ง ราย	๕ ๙๖๕	๕ ๖๙๕	๑. วันที่ ๙-๑๐ ธันวาคม ๒๕๖๖ จำนวน ๓ ครั้ง ๓๒๐ ราย ๒. วันที่ วันที่ ๒๗ กรกฎาคม ๒๕๖๖ จำนวน ๑ ครั้ง ๑๘๕ ราย ๓. วันที่ ๑๕-๑๖ มิถุนายน ๒๕๖๖ จำนวน ๑ ครั้ง ๑๙๐ ราย





รายงานประจำปีงบประมาณ พ.ศ. ๒๕๖๖ สถานีพัฒนาที่ดินนครปฐม

กิจกรรมหลักที่ ๖ การยกระดับการพัฒนาหมอดินอาสาเพื่อมีส่วนร่วมและต่อยอดศูนย์ปฏิบัติการพัฒนาที่ดิน (ต่อ)

กิจกรรม/โครงการ	หน่วยนับ	แผน	ผล	หมายเหตุ
๔) ส่งเสริมกิจกรรมวันหมอดินอาสา	ครั้ง	๑	๑	วันที่ ๑๐ กุมภาพันธ์ ๒๕๖๖
	ราย	๑๐๐	๑๐๐	จำนวน ๑๐๐ ราย





รายงานประจำปีงบประมาณ พ.ศ. ๒๕๖๖ สถานีพัฒนาที่ดินนครปฐม

กิจกรรมหลักที่ ๖ การยกระดับการพัฒนาหมอดินอาสาเพื่อมีส่วนร่วมและต่อยอดศูนย์ปฏิบัติการพัฒนาที่ดิน (ต่อ)

กิจกรรม/โครงการ	หน่วยนับ	แผน	ผล	หมายเหตุ
๖.๑.๑ ส่งเสริมข้อมูลทางวิชาการในส่วนของ สถานีพัฒนาที่ดิน				
๖.๑.๓ ส่งเสริมข้อมูลทางวิชาการในส่วนของ สถานีพัฒนาที่ดิน	แห่ง ร้อยละ	๑ ๑๐๐	๑ ๑๐๐	



กิจกรรมหลักที่ ๖ การยกระดับการพัฒนาหมอดินอาสาเพื่อมีส่วนร่วมและต่อยอดศูนย์ปฏิบัติการพัฒนาที่ดิน (ต่อ)

กิจกรรม/โครงการ	หน่วยนับ	แผน	ผล	หมายเหตุ
๖.๒ ศูนย์ฝึกปฏิบัติการพัฒนาที่ดิน				
๖.๒.๑ ปรับปรุงศูนย์เรียนรู้การพัฒนาที่ดินใน สถานีพัฒนาที่ดิน	แห่ง	๑	๑	





รายงานประจำปีงบประมาณ พ.ศ. ๒๕๖๖ สถานีพัฒนาที่ดินนครปฐม

กิจกรรมหลักที่ ๖ การยกระดับการพัฒนาหมอดินอาสาเพื่อมีส่วนร่วมและศูนย์ปฏิบัติการพัฒนาที่ดิน (ต่อ)

กิจกรรม/โครงการ	หน่วยนับ	แผน	ผล	หมายเหตุ
๖.๒.๒ ต่อยอดศูนย์ถ่ายทอดเทคโนโลยีการพัฒนาที่ดินเป็นศูนย์ฝึกปฏิบัติการพัฒนาที่ดิน				
๑) ต่อยอดศูนย์ถ่ายทอดเทคโนโลยีการพัฒนาที่ดินเป็นศูนย์ฝึกปฏิบัติการพัฒนาที่ดิน	แห่ง ราย	๒ ๑๐๐	๒ ๑๐๐	๑. ต.จิ้งราย อ.นครชัยศรี ๒. ต.ทุ่งขวาง อ.กำแพงแสน





รายงานประจำปีงบประมาณ พ.ศ. ๒๕๖๖ สถานีพัฒนาที่ดินนครปฐม

กิจกรรมหลักที่ ๗ ส่งเสริมและพัฒนาเทคโนโลยีชีวภาพทางดิน

กิจกรรม/โครงการ	หน่วยนับ	แผน	ผล	หมายเหตุ
๗.๑ ส่งเสริมการผลิตและการใช้สารอินทรีย์ลดการใช้สารเคมีทางการเกษตร				
๗.๑.๑ ส่งเสริมการผลิตและการใช้สารอินทรีย์	ราย	๕,๔๐๐	๕,๔๐๐	
๗.๑.๒ ผลิตน้ำหมักชีวภาพ	ขวด	๑๐,๘๐๐	๑๐,๘๐๐	



กิจกรรมหลักที่ ๘ ปรับปรุงคุณภาพดินในพื้นที่ดินปัญหา

กิจกรรม/โครงการ	หน่วยนับ	แผน	ผล	หมายเหตุ
๘.๑ การพัฒนาพื้นที่ดินเปรี้ยว				อ.เมือง ๓๐๐ ตัน
๑) ส่งเสริมปูนเพื่อการเกษตร (ปูนมาร์ล)	ตัน	๑,๕๐๐	๑,๕๐๐	อ.กำแพงแสน ๒๕๐ ตัน
๒) ส่งเสริมการเพิ่มผลผลิตพืชในพื้นที่ดินเปรี้ยว	ไร่	๑,๕๐๐	๑,๕๐๐	อ.นครชัยศรี ๑๕๐ ตัน
				อ.บางเลน ๘๑๐ ตัน
				รวม ๑,๕๐๐ ตัน





รายงานประจำปีงบประมาณ พ.ศ. ๒๕๖๖ สถานีพัฒนาที่ดินนครปฐม

กิจกรรมหลักที่ ๘ ปรับปรุงคุณภาพดินในพื้นที่ดินปัญหา (ต่อ)

กิจกรรม/โครงการ	หน่วยนับ	แผน	ผล	หมายเหตุ
๘.๒ ปรับปรุงพื้นที่ดินกรด				อ.เมือง ๖๐ ตัน
๑. ส่งเสริมปูนเพื่อการเกษตร (โดโลไมท์)	ตัน	๓๐๐	๓๐๐	อ.กำแพงแสน ๕๐ ตัน อ.นครชัยศรี ๕๐ ตัน
๒. ส่งเสริมการปรับปรุงพื้นที่ดินกรด	ไร่	๖๐๐	๖๐๐	อ.บางเลน ๒๐ ตัน อ.พุทธมณฑล ๒๐ ตัน อ.ดอนตูม ๕๐ ตัน อ.สามพราน ๕๐ ตัน รวม ๓๐๐ ตัน





รายงานประจำปีงบประมาณ พ.ศ. ๒๕๖๖ สถานีพัฒนาที่ดินนครปฐม

กิจกรรมหลักที่ ๙ ฟื้นฟูและป้องกันการชะล้างพังทลายของดิน

กิจกรรม/โครงการ	หน่วยนับ	แผน	ผล	หมายเหตุ
๙.๑ รณรงค์และส่งเสริมการปลูกหญ้าแฝก				
๙.๑.๑ ผลิตหญ้าแฝกเพื่อปลูก				
๑) ผลิตกล้าหญ้าแฝกเพื่อปลูก	กล้า	๖๓๙,๐๐๐	๖๓๙,๐๐๐	
๒) ปลูก	กล้า	๖๓๙,๐๐๐	๖๓๙,๐๐๐	
	ไร่	๑๕๙๗.๕	๑๕๙๗.๕	





รายงานประจำปีงบประมาณ พ.ศ. ๒๕๖๖ สถานีพัฒนาที่ดินนครปฐม

กิจกรรมหลักที่ ๙ ฟื้นฟูและป้องกันการชะล้างพังทลายของดิน (ต่อ)

กิจกรรม/โครงการ	หน่วยนับ	แผน	ผล	หมายเหตุ
๙.๑ รณรงค์และส่งเสริมการปลูกหญ้าแฝก				
๙.๑.๒ ผลิตหญ้าแฝกเพื่อส่งเสริม				
๑) ผลิตกล้าหญ้าแฝกเพื่อส่งเสริม	กล้า	๙๑๐,๐๐๐	๙๑๐,๐๐๐	
๒) ส่งเสริม	กล้า	๙๑๐,๐๐๐	๙๑๐,๐๐๐	
	ไร่	๒,๒๗๕	๒,๒๗๕	





รายงานประจำปีงบประมาณ พ.ศ. ๒๕๖๖ สถานีพัฒนาที่ดินนครปฐม

กิจกรรมหลักที่ ๙ พื้นฟูและป้องกันการชะล้างพังทลายของดิน (ต่อ)

กิจกรรม/โครงการ	หน่วยนับ	แผน	ผล	หมายเหตุ
๙.๒ จัดระบบอนุรักษ์ดินและน้ำบนพื้นที่ลุ่ม - ดอน - สูง				
๑) จัดทำระบบอนุรักษ์ดินและน้ำบนพื้นที่ลุ่ม - ดอน	ไร่	๑๐๐	๑๐๐	- ม.๙,ม.๑๔ ต.บางระกำ อ.บางเลน



กิจกรรมหลักที่ ๙ พื้นฟูและป้องกันการชะล้างพังทลายของดิน (ต่อ)

กิจกรรม/โครงการ	หน่วยนับ	แผน	ผล	หมายเหตุ
๙.๓ การพัฒนาที่ดินเพื่อป้องกันและบรรเทาภัยพิบัติ				
ทางการเกษตร				
๑) การจัดระบบอนุรักษ์ดินและน้ำในพื้นที่เสี่ยงภัย	ไร่	๑๑๖	๑๑๖	- ม.๑ ต.หลักเมตร อ.กำแพงแสน
ทางการเกษตร				- ม. ๓ ต. หุ้งขวาง อ.กำแพงแสน





รายงานประจำปีงบประมาณ พ.ศ. ๒๕๖๖ สถานีพัฒนาที่ดินนครปฐม

กิจกรรมหลักที่ ๑๑ ธนาคารปุ๋ยอินทรีย์

กิจกรรม/โครงการ	หน่วย นับ	แผน	ผล	หมายเหตุ
๑๑.๑ ธนาคารปุ๋ยอินทรีย์ (ต่อยอด)	แห่ง	๑	๑	ต.หนองจุกเหนือ
๑๑.๒ ธนาคารปุ๋ยหมัก พต.	ตัน	๔	๔	อ.เมืองนครปฐม
๑๑.๓ ธนาคารน้ำหมักชีวภาพ	ลิตร	๒,๐๐๐	๒,๐๐๐	



กิจกรรมหลักที่ ๑๒ ส่งเสริมการใช้สารอินทรีย์ลดการใช้สารเคมีทางการเกษตร

กิจกรรม/โครงการ	หน่วยนับ	แผน	ผล	หมายเหตุ
๑๒.๑ โครงการส่งเสริมการใช้สารอินทรีย์ลดการใช้สารเคมีทางการเกษตร				
๑๒.๑.๑ พัฒนาเกษตรกรของกลุ่มเดิมเข้มแข็ง	ไร่	๓,๒๕๑	๓,๒๕๑	
ส่งเสริมการใช้สารอินทรีย์ลดการใช้สารเคมี (ครัว	ราย	๔๐๐	๔๐๐	
ไทยสู่ครัวโลก)	กลุ่ม	๔๐	๔๐	





รายงานประจำปีงบประมาณ พ.ศ. ๒๕๖๖ สถานีพัฒนาที่ดินนครปฐม

กิจกรรมหลักที่ ๑๒ ส่งเสริมการใช้สารอินทรีย์ลดการใช้สารเคมีทางการเกษตร (ต่อ)

กิจกรรม/โครงการ	หน่วยนับ	แผน	ผล	หมายเหตุ
๑๒.๒ สนับสนุนปัจจัยการผลิตอินทรีย์ชีวภาพลด ใช้สารเคมีทางการเกษตร				
๑) ผลิต จัดหาเมล็ดพันธุ์พืชปุ๋ยสด	ตัน	๖	๖	
๒) ส่งเสริมการปลูกพืชปุ๋ยสดปรับปรุงบำรุงดิน	ไร่	๑,๒๐๐	๑,๒๐๐	



กิจกรรมหลักที่ ๑๒ ส่งเสริมการใช้สารอินทรีย์ลดการใช้สารเคมีทางการเกษตร (ต่อ)

กิจกรรม/โครงการ	หน่วยนับ	แผน	ผล	หมายเหตุ
๑๒.๓ ส่งเสริมการผลิตปุ๋ยหมัก พด.	ตัน	๕	๕	





รายงานประจำปีงบประมาณ พ.ศ. ๒๕๖๖ สถานีพัฒนาที่ดินนครปฐม

กิจกรรมหลักที่ ๑๒ ส่งเสริมการใช้สารอินทรีย์ลดการใช้สารเคมีทางการเกษตร (ต่อ)

กิจกรรม/โครงการ	หน่วยนับ	แผน	ผล	หมายเหตุ
๑๒.๕ ส่งเสริมเกษตรอินทรีย์ในโรงเรียน				
๑๒.๕.๑ สนับสนุนเกษตรอินทรีย์ในโรงเรียนใหม่	โรงเรียน	๒	๒	๑.ร.ร.วัดบ่อน้ำจืด อ.กำแพงแสน ๒.ร.ร.บ้านทุ่งน้อย อ.เมือง
๑๒.๕.๒ ต่อยอดโรงเรียนเดิม (ปี ๕๐-๖๕)	โรงเรียน	๖	๖	๑. ร.ร.วัดเชิงลาน อ.สามพราน ๒. ร.ร.วัดสระกะเทียม อ.เมือง ๓. ร.ร.วัดรางกำหยาด อ.บางเลน ๔. ร.ร.บ้านรางมุก อ.ดอนตูม ๕. ร.ร.บ้านรางเกตุ อ.กำแพงแสน ๖. ร.ร.วัดโคกเกษมา อ.นครชัยศรี





รายงานประจำปีงบประมาณ พ.ศ. ๒๕๖๖ สถานีพัฒนาที่ดินนครปฐม

กิจกรรมหลักที่ ๑๒ ส่งเสริมการใช้สารอินทรีย์ลดการใช้สารเคมีทางการเกษตร (ต่อ)

กิจกรรม/โครงการ	หน่วยนับ	แผน	ผล	หมายเหตุ
๑๒.๖ หมู่บ้านปลอดขยะอินทรีย์ต้นแบบ (Zero Waste)	แห่ง	๑	๑	กลุ่มเกษตรกรวิสาหกิจชุมชน ต.คลองใหม่ อ.สามพราน



โครงการ ๒ พัฒนาเกษตรกรยั่งยืน

กิจกรรมหลักที่ ๑๓ ส่งเสริมเกษตรกรผู้ผลิตเกษตรอินทรีย์ด้วยระบบการรับรองแบบมีส่วนร่วม (PGS)

กิจกรรม/โครงการ	หน่วยนับ	แผน	ผล	หมายเหตุ
๑๓.๑ การเตรียมความพร้อมเข้าสู่การผลิตในระบบเกษตรอินทรีย์				
๑๓.๑.๑ การเตรียมความพร้อมเกษตรกรกลุ่มใหม่ขั้นที่ ๑	ไร่ ราย กลุ่ม	๒๔.๕ ๑๑ ๒	๒๔.๕ ๑๑ ๒	๑.เกษตรอินทรีย์คลองบางแก้ว ต.บางแก้ว อ.นครชัยศรี ๒.วิสาหกิจชุมชนคนนครชัยศรี ต.บางแก้ว อ.นครชัยศรี





รายงานประจำปีงบประมาณ พ.ศ. ๒๕๖๖ สถานีพัฒนาที่ดินนครปฐม

โครงการ ๒ พัฒนาเกษตรกรกรมยั่งยืน

กิจกรรมหลักที่ ๑๓ ส่งเสริมเกษตรกรผู้ผลิตเกษตรอินทรีย์ด้วยระบบการรับรองแบบมีส่วนร่วม (PGS)

(ต่อ)

กิจกรรม/โครงการ	หน่วยนับ	แผน	ผล	หมายเหตุ
๑๓.๒ การส่งเสริมกลุ่มเกษตรกรเข้าสู่การรับรองมาตรฐานเกษตรอินทรีย์แบบมีส่วนร่วม				
๑๓.๒.๑ กลุ่มต่อยอดขั้นที่ ๒				
๑๓.๒.๑.๑ กลุ่มต่อยอดขั้นที่ ๒ ปีแรก	ไร่	๑๐	๑๐	- บ้านสวนสมมิตร อ.หนองงูเหลือม อ.เมือง
	ราย	๕	๕	
	กลุ่ม	๑	๑	



โครงการ ๒ พัฒนาเกษตรกรกรมยั่งยืน

กิจกรรมหลักที่ ๑๓ ส่งเสริมเกษตรกรผู้ผลิตเกษตรอินทรีย์ด้วยระบบการรับรองแบบมีส่วนร่วม (PGS)

(ต่อ)

กิจกรรม/โครงการ	หน่วยนับ	แผน	ผล	หมายเหตุ
๑๓.๒ การส่งเสริมกลุ่มเกษตรกรเข้าสู่การรับรองมาตรฐานเกษตรอินทรีย์แบบมีส่วนร่วม				
๑๓.๒.๑ กลุ่มต่อยอดขั้นที่ ๒				
๑๓.๒.๑.๒ กลุ่มต่อยอดขั้นที่ ๒ (ข้าปีที่ ๒-๔)	ไร่	๑๙	๑๙	- กลุ่มเด็กรุ่นใหม่ปลูกผักไร้สารเคมี บ้านหนองงูเหลือม อ.เมือง
	ราย	๕	๕	
	กลุ่ม	๑	๑	





รายงานประจำปีงบประมาณ พ.ศ. ๒๕๖๖ สถานีพัฒนาที่ดินนครปฐม

โครงการ ๒ พัฒนาเกษตรกรที่ยั่งยืน

กิจกรรมหลักที่ ๑๓ ส่งเสริมเกษตรกรผู้ผลิตเกษตรอินทรีย์ด้วยระบบการรับรองแบบมีส่วนร่วม (PGS)

(ต่อ)

กิจกรรม/โครงการ	หน่วยนับ	แผน	ผล	หมายเหตุ
๑๓.๒ การส่งเสริมกลุ่มเกษตรกรเข้าสู่การรับรองมาตรฐานเกษตรอินทรีย์แบบมีส่วนร่วม				
๑๓.๒.๒ กลุ่มก้าวหน้าขั้นที่ ๓	ไร่	๓๙	๓๙	- กลุ่มวิสาหกิจชุมชนเกษตรอินทรีย์เมืองนครปฐม อ.เมือง
	ราย	๗	๗	
	กลุ่ม	๑	๑	
๑๓.๒.๓ ส่งเสริมการผลิตปุ๋ยอินทรีย์คุณภาพสูง	ตัน	๑	๑	



โครงการ ๒ พัฒนาเกษตรกรที่ยั่งยืน

กิจกรรมหลักที่ ๑๓ ส่งเสริมเกษตรกรผู้ผลิตเกษตรอินทรีย์ด้วยระบบการรับรองแบบมีส่วนร่วม (PGS)

(ต่อ)

กิจกรรม/โครงการ	หน่วยนับ	แผน	ผล	หมายเหตุ
๑๓.๔ การสร้างความรู้ ความเข้าใจ การสื่อสารประชาสัมพันธ์ และสนับสนุนด้านการตลาด				
๑๓.๔.๑ โครงการขับเคลื่อนศูนย์เรียนรู้เกษตรอินทรีย์ PGS				- กลุ่มวิสาหกิจชุมชนเกษตรอินทรีย์เมืองนครปฐม อ.เมือง
๒) พัฒนาต่อยอดศูนย์เรียนรู้เกษตรอินทรีย์ PGS	แห่ง	๑	๑	





รายงานประจำปีงบประมาณ พ.ศ. ๒๕๖๖ สถานีพัฒนาที่ดินนครปฐม

โครงการ ๓ ระบบส่งเสริมเกษตรแบบแปลงใหญ่

กิจกรรม/โครงการ	หน่วยนับ	แผน	ผล	หมายเหตุ
กิจกรรมหลักที่ ๑๔ พัฒนาคุณภาพดินในระบบส่งเสริมเกษตรแบบแปลงใหญ่				แปลงใหม่ จำนวน ๑ แปลง
**กรมส่งเสริมการเกษตร				๑. ต.วัดละมุด อ.นครชัยศรี
๑๔.๔ จัดหาปุ๋ยเพื่อการเกษตร (ปรับปรุงพื้นที่ดินกรด) (โดโลไมท์)	ตัน	๗	๗	แปลงต่อเนื่องปี ๒๕๖๔-๒๕๖๕
๑๔.๕ ส่งเสริมการปรับปรุงพื้นที่ดินกรด (โดโลไมท์)	ไร่	๑๔	๑๔	จำนวน ๑๒ แปลง
๑๔.๖ ผลิตปุ๋ยหมัก พด.	ตัน	๗	๘	๑. ต.นราภิรมย์ อ.บางเลน
๑๔.๗ ส่งเสริมการทำ/การใช้หมักชีวภาพ	ลิตร	๒,๐๐๐	๒,๐๐๐	๒. ต.ดอนตูม อ.บางเลน
๑๔.๘ บริการวิเคราะห์ดินและให้คำแนะนำการจัดการดิน-น้ำ-พืช	ตัวอย่าง	๖	๖	๓. ต.บางหลวง อ.บางเลน
๑๔.๙ ถ่ายทอดองค์ความรู้การพัฒนาที่ดิน	ครั้ง	๑๓	๑๓	๔. ต.บางปลา อ.บางเลน
				๕. ต.หินมูล อ.บางเลน
				๖. ต.ดอนยายหอม อ.เมือง
				๗. ต.หนองจุกเขื่อน อ.เมือง
				๘. ต.โพรงมะเดื่อ อ.เมือง
				๙. ต.หนองดินแดง อ.เมือง
				๑๐. ต.ทัพหลวง อ.เมือง
				๑๑. ต.บางช้าง อ.สามพราน
				๑๒. ต.บางแก้วฟ้า อ.นครชัยศรี





รายงานประจำปีงบประมาณ พ.ศ. ๒๕๖๖ สถานีพัฒนาที่ดินนครปฐม

โครงการ ๓ ระบบส่งเสริมเกษตรแบบแปลงใหญ่

กิจกรรม/โครงการ	หน่วยนับ	แผน	ผล	หมายเหตุ
กิจกรรมหลักที่ ๑๔ พัฒนาคุณภาพดินในระบบส่งเสริมเกษตรแบบแปลงใหญ่ **กรรมการข้าว				แปลงใหม่ จำนวน ๓ แปลง ๑. ต.บางปลา อ.บางเลน ๒. ต.นราภิรมย์ อ.บางเลน ๓. ต.บางระกำ อ.บางเลน
๑๔.๑ ไถกลบตอซัง	แปลง	๓	๓	แปลงต่อเนื่อง ปี ๒๕๖๔-๒๕๖๕
๑๔.๗ ส่งเสริมการทำ/การใช้น้ำหมักชีวภาพ	ลิตร	๔๐๐	๔๐๐	จำนวน ๒ แปลง
๑๔.๘ บริการวิเคราะห์ดินและให้คำแนะนำการจัดการดิน-น้ำ-พืช	ตัวอย่าง	๖	๖	๑. ต.ห้วยพูล อ.นครชัยศรี ๒. ต.บัวปากท่า อ.บางเลน
๑๔.๙ ถ่ายทอดองค์ความรู้การพัฒนาที่ดิน	ครั้ง	๕	๕	



โครงการ ๕ เพิ่มประสิทธิภาพการใช้ประโยชน์ที่ดินในพื้นที่โครงการ ๑ ตำบล ๑ กลุ่มเกษตรกรทฤษฎีใหม่

กิจกรรม/โครงการ	หน่วยนับ	แผน	ผล	หมายเหตุ
กิจกรรมหลักที่ ๑๖ เพิ่มประสิทธิภาพการใช้ประโยชน์ที่ดินในพื้นที่โครงการ ๑ ตำบล ๑ กลุ่มเกษตรกรทฤษฎีใหม่				๑. ต.มหาสวัสดิ์ อ.พุทธมณฑล ๒. ต.บางไทรป่า อ.บางเลน
๑๖.๑ สาธิตการปรับปรุงบำรุงดิน	ราย	๒	๒	





รายงานประจำปีงบประมาณ พ.ศ. ๒๕๖๖ สถานีพัฒนาที่ดินนครปฐม

โครงการ ๘ บริหารจัดการทรัพยากรดินระดับตำบล

กิจกรรม/โครงการ	หน่วยนับ	แผน	ผล	หมายเหตุ
กิจกรรมหลักที่ ๑๙ การบริหารจัดการทรัพยากรดินระดับตำบล				
๑๙.๑ ปรับปรุง และขับเคลื่อนแผนการใช้ที่ดินระดับตำบล เพื่อรองรับเกษตร ๔.๐				
๑) วิเคราะห์ชุมชนแบบมีส่วนร่วม (PRA)	ตำบล	๑๕	๑๕	๑. ต.วัดละมุด อ.นครชัยศรี ๒. ต.ห้วยพลู อ.นครชัยศรี ๓. ต.บางแก้วฟ้า อ.นครชัยศรี ๔. ต.ทุ่งลูกนก อ.กำแพงแสน ๕. ต.ทุ่งขวาง อ.กำแพงแสน ๖. ต.รางพิบูล อ.กำแพงแสน
๒) จัดทำรูปเล่มโครงการบริหารจัดการทรัพยากรดินระดับตำบล	ตำบล	๑๕	๑๕	๗. ต.หนองดินแดง อ.เมือง ๘. ต.หนองปากโลง อ.เมือง ๙. ต.วังตะกู อ.เมือง ๑๐. ต.บางหลวง อ.บางเลน ๑๑. ต.หินมูล อ.บางเลน ๑๒. ต.บัวปากท่า อ.บางเลน ๑๓. ต.ลำเหย อ.ดอนตูม ๑๔. ต.ห้วยพระ อ.ดอนตูม ๑๕. ต.ห้วยด้วน อ.ดอนตูม





รายงานประจำปีงบประมาณ พ.ศ. ๒๕๖๖ สถานีพัฒนาที่ดินนครปฐม

โครงการ ๑๔ ส่งเสริมการดำเนินงานอันเนื่องมาจากพระราชดำริ

กิจกรรม/โครงการ	หน่วยนับ	แผน	ผล	หมายเหตุ
๒๖.๓ โครงการอนุรักษ์พันธุกรรมพืชอันเนื่องมาจากพระราชดำริ				
๒๖.๓.๑ การเรียนรู้ทรัพยากร (บำรุงแปลงปลูก)				
๑) กิจกรรมปกป้องทรัพยากร	แห่ง	๑	๑	
๒) กิจกรรมปลูกรักษาทรัพยากร	แห่ง	๑	๑	
๒๖.๓.๓ สนับสนุนการอนุรักษ์ทรัพยากร (สนับสนุนงาน อพ.สธ.)				
๒) สนับสนุนกิจกรรมด้านการพัฒนาที่ดินให้กับสมาชิกสวนพฤกษศาสตร์โรงเรียน				
๑) โรงเรียนใหม่	แห่ง	๒	๒	๑. โรงเรียนคงทองวิทยา อ.ดอนตูม ๒. โรงเรียนรัตนโกสินทร์สมโภช บวรนิเวศศาลายา ในพระสังฆราชูปลั้มภัก อ.บางเลน
๒) โรงเรียนต่อยอด	แห่ง	๒	๒	๑. โรงเรียนสิรินธรราชวิทยาลัย อ.เมือง ๒. โรงเรียนโสตศึกษาจังหวัดนครปฐม อ.นครชัยศรี





รายงานประจำปีงบประมาณ พ.ศ. ๒๕๖๖ สถานีพัฒนาที่ดินนครปฐม

โครงการ ๑๘ ศูนย์เรียนรู้การเพิ่มประสิทธิภาพการผลิตสินค้าเกษตร

กิจกรรมหลักที่ ๓๐ พัฒนาเทคโนโลยีการพัฒนาที่ดินในศูนย์เรียนรู้การเพิ่มประสิทธิภาพการผลิตสินค้าเกษตร

กิจกรรม/โครงการ	หน่วยนับ	แผน	ผล	หมายเหตุ
๓๐.๑ ฐานเรียนรู้ด้านเทคโนโลยีการจัดการดิน				
๓๐.๑.๑ พัฒนาศักยภาพ ศพก.	ศูนย์	๗	๗	
๓๐.๑.๑.๑ พัฒนาศูนย์เรียนรู้ด้านการพัฒนาที่ดิน	ฐาน	๗	๗	
๓๐.๑.๑.๒ ปรับปรุงฐานข้อมูลความรู้ด้านการพัฒนาที่ดิน	ฐาน	๗	๗	
๓๐.๑.๒ สนับสนุนการให้บริการด้านการพัฒนาที่ดินใน ศพก.	ศูนย์	๗	๗	
๓๐.๑.๒.๑ สนับสนุนการจัดงานวันถ่ายทอดเทคโนโลยี (Field Day)	ครั้ง	๗	๗	
๓๐.๑.๒.๒ บริการตรวจวิเคราะห์ดิน	ราย	๑๔๐	๑๔๐	
๓๐.๑.๒.๓ สนับสนุนเอกสารวิชาการ ด้านการพัฒนาที่ดิน	ชุด	๓๕๐	๓๕๐	
๓๐.๑.๓ พัฒนาศักยภาพเกษตรกรผู้นำ และเกษตรกรที่มาเยี่ยมชมศูนย์				
๓๐.๑.๓.๑ เข้าร่วมเป็นวิทยากรถ่ายทอดองค์ความรู้ด้านการพัฒนาที่ดิน	ราย	๓๕๐	๓๕๐	
๓๐.๑.๓.๒ ถ่ายทอดองค์ความรู้และวิธีใช้ระบบสารสนเทศเชิงพื้นที่ เพื่อวางแผนการใช้ที่ดินเกษตรกรรายแปลง (LDD On Farm Land Use Planning)	ครั้ง	๗	๗	
๓๐.๑.๓.๓ แนะนำ AI Chatbot กรมพัฒนาที่ดิน "คุยกับน้องดินดี" ซึ่งเป็นเครื่องมือสำหรับอำนวยความสะดวกให้แก่เจ้าหน้าที่ใช้ปฏิบัติงานในพื้นที่	ครั้ง	๗	๗	





รายงานประจำปีงบประมาณ พ.ศ. ๒๕๖๖ สถานีพัฒนาที่ดินนครปฐม

งานอื่น ๆ (ช่วยเหลือประสบภัยน้ำท่วมขังเน่าเสีย)

"พต.รวมใจ แก้ไขปัญหาน้ำท่วมขังเน่าเสีย
ด้วยน้ำหมักชีวภาพจากสารเร่งซูเปอร์ พต.๖"





งานอื่น ๆ (ช่วยเหลือสังคม แบ่งปัน)

สถานีพัฒนาที่ดินนครปฐมส่งความสุขให้เด็กๆ ในตำบลทุ่งขวาง อำเภอกำแพงแสน

“สนับสนุนของขวัญวันปีใหม่และวันเด็กแห่งชาติ ประจำปี พ.ศ. ๒๕๖๖

แก๊งค์การบริหารส่วนตำบลทุ่งขวาง





งานอื่น ๆ (ต่อ)

วันพุธที่ ๒๖ ตุลาคม ๒๕๖๕ เวลา ๑๓.๓๐ น. นายอนุชิต พรแดง ผู้อำนวยการสถานีพัฒนาที่ดินนครปฐม มอบหมายนายรัฐพงษ์ แก้วรัตนชัย นักวิชาการเกษตรปฏิบัติการ และนายศิริวิทย์ เชิดชูเจ้าพนักงานการเกษตรชำนาญงาน เข้าร่วมประชุมคณะกรรมการปฏิบัติการขับเคลื่อนงานนโยบายสำคัญและแก้ไขปัญหาการเกษตร (Operation Team : OT) ระดับอำเภอครั้งที่ ๑/๒๕๖๖ ณ ห้องประชุมสำนักงานเกษตรอำเภอเมืองนครปฐม แจงรายละเอียดการจัดเก็บข้อมูลเพื่อจัดทำปฏิทินผลผลิตสินค้าเกษตรรายเดือนระดับอำเภอ ของอำเภอเมืองนครปฐม ปี ๒๕๖๕ และการพิจารณารับรองข้อมูลปฏิทินผลผลิตสินค้าเกษตรรายเดือนระดับอำเภอ ของอำเภอเมืองนครปฐม ปี ๒๕๖๖



วันพุธที่ ๒๖ ตุลาคม ๒๕๖๕ เวลา ๑๖.๐๐ น. นายอนุชิต พรแดง ผู้อำนวยการสถานีพัฒนาที่ดินนครปฐม มอบหมายให้นายรัฐพงษ์ แก้วรัตนชัย นักวิชาการเกษตรปฏิบัติการ และนายศิริวิทย์ เชิดชูเจ้าพนักงานการเกษตรชำนาญงาน ลงพื้นที่ติดตามเรื่องการปรับปรุงบำรุงดิน ตามคำวิเคราะห์ดิน แก้ไขพื้นที่ดินมีปัญหาในพื้นที่ปลูกต้นจำปีสิรินธร พร้อมสนับสนุนปุ๋ยอินทรีย์เพื่อใช้ในแปลงนาสาธิต และแปลงไม้ผลภายในพื้นที่มูลนิธิสงเคราะห์เด็กของ สภากาชาดไทย หมู่บ้านเด็กเฉลิมพระเกียรติ ต.นครปฐม อ.เมืองนครปฐม จ.นครปฐม





งานอื่น ๆ (ต่อ)

วันอังคารที่ ๑ พฤศจิกายน ๒๕๖๕ เวลา ๐๙.๓๐ น. นายอนุชิต พรแดง ผู้อำนวยการสถานีพัฒนาที่ดินนครปฐม มอบหมายให้ นายรัฐพงษ์ แก้วรัตนชัย นักวิชาการเกษตรปฏิบัติการ เข้าร่วมประชุม คณะทำงานขับเคลื่อนการดำเนินงานตามหลักปรัชญาของเศรษฐกิจพอเพียง "หมู่บ้านเด็กเฉลิมพระเกียรติ" มูลนิธิสงเคราะห์เด็กของสภากาชาดไทย ครั้งที่ ๒/๒๕๖๕ โดยมี นายชยชัย แสงอินทร์ รองผู้ว่าราชการจังหวัด เป็นประธาน ณ "หมู่บ้านเด็กเฉลิมพระเกียรติ" มูลนิธิสงเคราะห์เด็กของสภากาชาดไทย ตำบลนครปฐม อำเภอเมืองนครปฐม จังหวัดนครปฐม



วันพฤหัสบดีที่ ๑๗ พฤศจิกายน ๒๕๖๕ เวลา ๑๐.๐๐ น. นายอนุชิต พรแดง ผู้อำนวยการสถานีพัฒนาที่ดินนครปฐม มอบหมายให้นายรัฐพงษ์ แก้วรัตนชัย นักวิชาการเกษตรปฏิบัติการ และนายศิริวิทย์ เชิดชู เจ้าพนักงานการเกษตรชำนาญงาน ลงพื้นที่ติดตามเรื่องการปรับปรุงบำรุงดิน ตามคำวิเคราะห์ดิน แก้ไขพื้นที่ดินมีปัญหาในพื้นที่ปลูกต้นจำปีสิรินธร พร้อมสนับสนุนปุ๋ยอินทรีย์เพื่อใช้ในแปลงนาสาธิต และแปลงไม้ผล ให้คำแนะนำการผลิตข้าวอินทรีย์ภายในพื้นที่มูลนิธิสงเคราะห์เด็กของ สภากาชาดไทย หมู่บ้านเด็กเฉลิมพระเกียรติ ต.นครปฐม อ.เมืองนครปฐม จ.นครปฐม





งานอื่น ๆ (ต่อ)

วันจันทร์ที่ ๙ มกราคม ๒๕๖๖ เวลา ๑๐.๐๐ น. นายอนุชิต พรแดง ผู้อำนวยการสถานีพัฒนาที่ดินนครปฐม พร้อมด้วยนายรัฐพงษ์ แก้วรัตนชัย นักวิชาการเกษตรปฏิบัติการ และนายกิตติศักดิ์ เผ่าผาง เจ้าพนักงานการเกษตรชำนาญงาน เข้าร่วมประชุมเพื่อหารือและลงพื้นที่การจัดตั้งศูนย์เรียนรู้เศรษฐกิจพอเพียงโรงเรียนนายร้อยตำรวจสามพราน จังหวัดนครปฐม ณ ศูนย์เรียนรู้เศรษฐกิจพอเพียงโรงเรียนนายร้อยตำรวจสามพราน จังหวัดนครปฐม โดยมีนายพีรพันธ์ คอทอง ผู้ตรวจราชการกระทรวงเกษตรและสหกรณ์ เป็นประธานการประชุมคณะกรรมการจัดตั้งศูนย์เรียนรู้เศรษฐกิจพอเพียงโรงเรียนนายร้อยตำรวจสามพราน และนายถวิล หน่อคำ รักษาการผู้เชี่ยวชาญด้านสำรวจจำแนกดิน เป็นตัวแทนกรมพัฒนาที่ดิน เพื่อให้เกิดการบูรณาการเชื่อมโยงการทำงานในทิศทางเดียวกัน





งานอื่น ๆ (ต่อ)

วันที่ ๑๐ มกราคม ๒๕๖๖ เวลา ๑๐.๐๐ น. นายอนุชิต พรแดง ผู้อำนวยการสถานีพัฒนาที่ดินนครปฐม มอบหมายให้นายธราธิป บุญบุตร นักวิชาการเกษตรชำนาญการพิเศษ เป็นวิทยากรบรรยาย การอบรมเกษตรกรส่งเสริมการย่อยสลายฟางข้าว โครงการพัฒนานครปฐมให้เป็นเมืองอัจฉริยะที่มีอัตลักษณ์ด้านแปรรูปด้วยนวัตกรรมและเทคโนโลยี รองรับการท่องเที่ยวเชิงอาหารและวัฒนธรรมประจำปี ๒๕๖๖ ณ ที่ทำการผู้ใหญ่บ้านหมู่ ๘ ตำบลนคราภิรมย์ อำเภอบางเลน จังหวัดนครปฐม โดยบรรยายให้ความรู้เรื่องต่างๆ ดังนี้

- การจัดการดินก่อนการปลูกพืชการปรับปรุงบำรุงดิน
- การเก็บตัวอย่างดินเพื่อวิเคราะห์ธาตุอาหาร
- วิธีการทำนาแบบไม่เผาฟางโดยใช้การย่อยสลายฟางข้าวด้วยน้ำหมักชีวภาพซุเปอร์ พต.๒ พร้อมสาธิตวิธีการผลิตน้ำหมักซุเปอร์ พต.๒ จากหมักกล้วย พร้อมทั้งสนับสนุนปัจจัยการผลิตหัวเชื้อสารเร่งซุเปอร์ พต.๒ ให้แก่เกษตรกร



วันพุธที่ ๑๑ มกราคม ๒๕๖๖ เวลา ๑๐.๐๐ น. นายอนุชิต พรแดง ผู้อำนวยการสถานีพัฒนาที่ดินนครปฐม นายถวิล หน่อคำ รักษาการผู้เชี่ยวชาญด้านสำรวจจำแนกดิน และนายรัฐพงษ์ แก้วรัตนชัย นักวิชาการเกษตรปฏิบัติการ เข้าร่วมบูรณาการกับนายพิทักษ์ ยวนนนท์ ผู้อำนวยการโครงการชลประทานนครปฐม นายธัชชนะ เสรีคชทริฎุ หัวหน้าฝ่ายวิศวกรรม ส่วนสำรวจทำแผนที่ภาคพื้นดิน สำนักสำรวจด้านวิศวกรรมและธรณีวิทยา และหน่วยงานกระทรวงเกษตรและสหกรณ์ ร่วมดำเนินการสำรวจและจัดทำแผนที่ภาคพื้นดิน เพื่อใช้ในการวางแผนการจัดตั้งศูนย์เรียนรู้เศรษฐกิจพอเพียงโรงเรียนนายร้อยตำรวจสามพราน จังหวัดนครปฐม ต่อไป





งานอื่น ๆ (ต่อ)

วันจันทร์ที่ ๒๓ มกราคม ๒๕๖๖ เวลา ๑๐.๓๐ น. นายอนุชิต พรแดง ผู้อำนวยการสถานีพัฒนาที่ดินนครปฐม มอบหมายนายรัฐพงษ์ แก้วรัตนชัย นักวิชาการเกษตรปฏิบัติการ และนายศิริวิทย์ เชิดชูเจ้าพนักงานการเกษตรชำนาญงาน ลงพื้นที่ติดตามกิจกรรมภายในศูนย์เรียนรู้หมู่บ้านเด็กเฉลิมพระเกียรติมูลนิธิสงเคราะห์เด็กของสภากาชาดไทย พร้อมสนับสนุนน้ำหมักชีวภาพจากสารเร่งซูเปอร์พด.๒ เพื่อใช้ในแปลงผักและใช้ย่อยสลายตอซังข้าวหลังจากการเก็บเกี่ยวข้าวไรซ์เบอร์รี่แล้ว จำนวน ๕๐ ลิตร



วันอังคารที่ ๒๔ มกราคม ๒๕๖๖ เวลา ๙.๐๐ น. นายอนุชิต พรแดง ผู้อำนวยการสถานีพัฒนาที่ดินนครปฐม มอบหมายให้นายจิระ มาตรการทอง นักวิชาการเกษตรชำนาญการ เป็นวิทยากรบรรยายโครงการอบรมให้ความรู้หลักปรัชญาเศรษฐกิจพอเพียงตามศาสตร์พระราชา และมีการสาธิตการทำปุ๋ยหมักให้กับเกษตรกรที่เข้าร่วมโครงการ จำนวน ๑๕ ราย ณ ศูนย์เรียนรู้ปรัชญาของเศรษฐกิจพอเพียงและเกษตรทฤษฎีใหม่ ประจำตำบลวัดแค อำเภอนครชัยศรี จังหวัดนครปฐม





งานอื่น ๆ (ต่อ)

วันอังคารที่ ๒๔ มกราคม ๒๕๖๖ เวลา ๐๙.๓๐ น. นายอนุชิต พรแดง ผู้อำนวยการสถานีพัฒนาที่ดินนครปฐม พร้อมด้วยนายรัฐพงษ์ แก้วรัตนชัย นักวิชาการเกษตรปฏิบัติการ และนายศิริวิทย์ เชิดชู เจ้าพนักงานการเกษตรชำนาญงาน ร่วมกิจกรรมลงแขกเกี่ยวข้าวในฐานเรียนรู้แปลงนาข้าว โครงการศูนย์การเรียนรู้ตามหลักปรัชญาของเศรษฐกิจพอเพียง "หมู่บ้านเด็กเฉลิมพระเกียรติ" มูลนิธิสงเคราะห์เด็กของสภากาชาดไทย ณ สถานสงเคราะห์ "หมู่บ้านเด็กเฉลิมพระเกียรติ" มูลนิธิสงเคราะห์เด็กของสภากาชาดไทย ตำบลนครปฐม อำเภอเมืองนครปฐม จังหวัดนครปฐม โดยนายชยชัย แสงอินทร์ รองผู้ว่าราชการจังหวัดนครปฐม เป็นประธาน และหม่อมราชวงศ์จียากร อาภากร เสสะเวช กรรมการผู้อำนวยการมูลนิธิสงเคราะห์เด็กของสภากาชาดไทยเข้าร่วมกิจกรรมในการนี้หน่วยงานต่างๆเข้าร่วมกิจกรรมดังนี้ สถานีพัฒนาที่ดินนครปฐม สำนักงานเกษตรจังหวัดนครปฐม สำนักงานพลังงานจังหวัดนครปฐม นายกเหล่ากาชาดจังหวัดนครปฐม สำนักงานพัฒนาสังคมและความมั่นคงของมนุษย์จังหวัดนครปฐม มหาวิทยาลัยเกษตรศาสตร์ วิทยาเขตกำแพงแสน และสำนักงานเทศบาลเมืองนครปฐม โดยทางสถานีพัฒนาที่ดินนครปฐมสนับสนุนเมล็ดพันธุ์พืชปุ๋ยสด (ปอเทือง) เพื่อใช้ในการปรับปรุงบำรุงดิน จำนวน ๒๕ กิโลกรัม และน้ำหมักชีวภาพจากสารเร่งซูเปอร์ พด. ๒ จำนวน ๕๐ ลิตร เพื่อย่อยสลายต่อซังในนาข้าว



วันพุธที่ ๒๕ มกราคม ๒๕๖๖ เวลา ๙.๐๐ น. นายอนุชิต พรแดง ผู้อำนวยการสถานีพัฒนาที่ดินนครปฐม มอบหมายให้นายศิริวิทย์ เชิดชู เจ้าพนักงานการเกษตรชำนาญงาน ร่วมลงพื้นที่ กับสำนักงานเกษตรและสหกรณ์จังหวัดนครปฐมเพื่อ เก็บข้อมูลกลุ่มเกษตรกรผู้ปลูกสมุนไพร(ฟ้าทะลายโจร) โครงการส่งเสริมและพัฒนาการผลิตเกษตรชีวภาพ ตำบลกระต๊อบ อำเภอกำแพงแสน จังหวัดนครปฐม





รายงานประจำปีงบประมาณ พ.ศ. ๒๕๖๖ สถานีพัฒนาที่ดินนครปฐม

งานอื่น ๆ (ต่อ)

วันจันทร์ที่ ๓๐ มกราคม ๒๕๖๖. เวลา ๙.๐๐ น. นายอนุชิต พรแดง ผู้อำนวยการสถานีพัฒนาที่ดินนครปฐม มอบหมายให้นายกิตติศักดิ์ เผ่าผาง เจ้าพนักงานการเกษตรชำนาญงาน พร้อมด้วยเจ้าหน้าที่ ลงพื้นที่วางผังแปลงศูนย์เรียนรู้เศรษฐกิจพอเพียงโรงเรียนนายร้อยตำรวจสามพราน พร้อมคณะทำงานจัดตั้งศูนย์ฯ เพื่อดำเนินงานจัดตั้งศูนย์ฯต่อไป



วันอังคารที่ ๓๑ มกราคม ๒๕๖๖ เวลา ๐๙.๓๐ น. นายอนุชิต พรแดง ผู้อำนวยการสถานีพัฒนาที่ดินนครปฐม มอบหมายนางสาวธัญวลัย จันน้ำแดง นักวิชาการเงินและบัญชี นางมานิดา แก้วรัตนชัย เจ้าหน้าที่วิเคราะห์นโยบายและแผน เข้าร่วมโครงการ "รวมพลังจิตอาสา ขับเคลื่อนสังคมไทย ด้วยใจพอเพียง" เนื่องในวาระครบรอบ ๕๔ ปี โครงการพัฒนาผู้นำอาสาพัฒนาชุมชน จังหวัดนครปฐม ณ วัดสี่แยกเจริญพร ตำบลหนองกระทุ่ม อำเภอกำแพงแสน จังหวัดนครปฐม โดยนายสมเกียรติ พูลสุขเสริม รองผู้ว่าราชการจังหวัดนครปฐม เป็นประธาน หน่วยงานราชการ อาสาพัฒนาชุมชน และประชาชนเข้าร่วมกิจกรรม ภายในงานมีการออกร้านจำหน่ายสินค้า OTOP และกิจกรรมบำเพ็ญสาธารณประโยชน์ ร่วมปลูกต้นไม้และผักสวนครัว





งานอื่น ๆ (ต่อ)

วันที่ ๑ กุมภาพันธ์ ๒๕๖๖ นายอนุชิต พรแดง ผู้อำนวยการสถานีพัฒนาที่ดินนครปฐม พร้อมด้วยหัวหน้าส่วนราชการกระทรวงเกษตรและสหกรณ์ ร่วมประชุมกับ รองนายกรัฐมนตรี (พลเอก ประวิตร วงษ์สุวรรณ) และลงพื้นที่ตรวจราชการ และติดตามการดำเนินการโครงการด้านทรัพยากรน้ำ ณ จังหวัดนครปฐม และจังหวัดราชบุรี

- ลงพื้นที่ประชุมติดตามการดำเนินงานแก้ไขปัญหาอุทกภัยในลุ่มน้ำท่าจีน ณ ห้องประชุมศูนย์ปฏิบัติการไฟฟ้าแรงสูง การไฟฟ้าส่วนภูมิภาค ภาคกลางเขต ๓
- ลงพื้นที่ตรวจติดตามโครงการก่อสร้างประตูระบายน้ำคลองบางแก้ว ณ วัดตุ๊กตา ต.บางกระเบา อ.นครชัยศรี จ.นครปฐม



วันจันทร์ที่ ๑๓ กุมภาพันธ์ ๒๕๖๖ เวลา ๐๙.๐๐ น. นายอนุชิต พรแดง ผู้อำนวยการสถานีพัฒนาที่ดินนครปฐม พร้อมนายรัฐพงษ์ แก้วรัตนชัย นักวิชาการเกษตรปฏิบัติการ ร่วมประชุมและลงพื้นที่โรงเรียนนายร้อยตำรวจ โดยมี นายถวิล หน่อคำ รักษาการผู้เชี่ยวชาญด้านสำรวจจำแนกดินเป็นผู้แทนกรมพัฒนาที่ดิน เพื่อวางแผนการเตรียมพื้นที่แปลงศูนย์เรียนรู้เศรษฐกิจพอเพียง และเตรียมพื้นที่ปรับปรุงดินด้วยการหว่านปุ๋ยคอก ณ แปลงศูนย์เรียนรู้เศรษฐกิจพอเพียง โรงเรียนนายร้อยตำรวจ ตำบลสามพราน อำเภอสองพี่น้อง จังหวัดนครปฐม ซึ่งจะมีการ Kick off ในวันพฤหัสบดีที่ ๒ มีนาคม ๒๕๖๖ โดยมีการบูรณาการร่วมกับหน่วยงานในสังกัดกระทรวงเกษตรและสหกรณ์ ร่วมดำเนินงานตามความเหมาะสมกับภารกิจของหน่วยงาน และในส่วนของ สถานีพัฒนาที่ดินนครปฐม ได้รับมอบหมายดูแลเรื่องการปรับปรุงดิน แปลงเพาะปลูกข้าว โดยจะมีการหว่านเมล็ดพันธุ์พืชปุ๋ยสด (ปุ๋ยคอก) เพื่อปรับปรุงบำรุงดินและออกแบบศูนย์เรียนรู้เกษตรทฤษฎีใหม่ เพื่อเตรียมความพร้อมในการดำเนินงานศูนย์เรียนรู้เศรษฐกิจพอเพียงต่อไป





งานอื่น ๆ (ต่อ)

วันอังคารที่ ๒๑ กุมภาพันธ์ ๒๕๖๖ เวลา ๐๙.๐๐ น. นายอนุชิต พรแดง ผู้อำนวยการสถานีพัฒนาที่ดินนครปฐม พร้อมด้วยนายรัฐพงษ์ แก้วรัตนชัย นักวิชาการเกษตรปฏิบัติการ และนายศิริวิทย์ เชิดชูเจ้าพนักงานการเกษตรชำนาญงาน ลงพื้นที่โรงเรียนนายร้อยตำรวจ เพื่อวางแผนการเตรียมพื้นที่แปลงศูนย์เรียนรู้เศรษฐกิจพอเพียง และเตรียมพื้นที่ปรับปรุงดินด้วยการหว่านปุ๋ยอินทรีย์ ๓๖๖ และแปลงศูนย์เรียนรู้เศรษฐกิจพอเพียง โรงเรียนนายร้อยตำรวจ ตำบลสามพราน อำเภอสามพราน จังหวัดนครปฐม ซึ่งจะมีการ Kick off ในวันพฤหัสบดีที่ ๒ มีนาคม ๒๕๖๖ โดยมีการบูรณาการร่วมกับหน่วยงานในสังกัดกระทรวงเกษตรและสหกรณ์ร่วมดำเนินงานตามความเหมาะสมกับภารกิจของหน่วยงาน และในส่วนของ สถานีพัฒนาที่ดินนครปฐมได้ประสานกับโรงเรียนนายร้อยตำรวจ ให้ดำเนินการไถปรับพื้นที่ในบริเวณแปลงนา ก่อนที่จะดำเนินการหว่านเมล็ดพันธุ์พืชปุ๋ยสด (ปอเทือง) เพื่อปรับปรุงบำรุงดินต่อไป



วันพฤหัสบดีที่ 23 กุมภาพันธ์ 2566 เวลา 8.00 น. นายอนุชิต พรแดง ผู้อำนวยการสถานีพัฒนาที่ดินนครปฐม มอบหมายให้ นายจิระ มาตรฐาน นักวิชาการเกษตรชำนาญการ เข้าร่วมการสัมมนาเรื่อง ทิศทางและรูปแบบการบริหารราชการแผ่นดินในภูมิภาค (การมอบอำนาจและการกระจายอำนาจ) ผ่านสื่ออิเล็กทรอนิกส์ ณ ห้องประชุมศาลากลางจังหวัดนครปฐม





งานอื่น ๆ (ต่อ)

วันจันทร์ที่ 27 กุมภาพันธ์ 2566 นายอนุชิต พรแดง ผู้อำนวยการสถานีพัฒนาที่ดินนครปฐม มอบหมายให้นายกิตติศักดิ์เผ่าผาง เจ้าพนักงานการเกษตรชำนาญงาน และนายอิสเรศทองคำ เจ้าพนักงานการเกษตร เป็นวิทยากรในการอบรมให้ความรู้เกษตรกร ในโครงการเทคนิคการจัดการแปลงและนวัตกรรม การจัดการมะม่วงหลังการเก็บเกี่ยว และกิจกรรมตามแผนพัฒนาเกษตรกรรมตำบลบ้านใหม่ ปี 2566 เพื่อ ส่งเสริมให้เกษตรกรในพื้นที่ตำบลบ้านใหม่ อำเภอสามพราน จังหวัดนครปฐม ซึ่งมีการปลูกมะม่วงน้ำดอกไม้ ้มันเป็นจำนวนมาก ได้เรียนรู้วิธีการปรับปรุงบำรุงดินเพื่อเป็นแนวทางในการทำการเกษตรให้ได้ผลผลิตดี ณ ห้องประชุมองค์การบริหารส่วนตำบลบ้านใหม่ ชั้น3 อำเภอสามพราน จังหวัดนครปฐม



วันพุธที่ ๗ มิถุนายน ๒๕๖๖ นายอนุชิต พรแดง ผู้อำนวยการสถานีพัฒนาที่ดินนครปฐม มอบหมายให้ นายธรรธิป บุญบุตร นักวิชาการเกษตรชำนาญการพิเศษ เข้าร่วมงาน ๗ มิถุนายน ๒๕๖๖ วันสหกรณ์นักเรียน โรงเรียนพระตำหนักสวนกุหลาบ มหามงคล ตำบลศาลายา อำเภอพุทธมณฑล จังหวัด นครปฐม เพื่อเฉลิมพระเกียรติสมเด็จพระกนิษฐาธิราชเจ้า กรมสมเด็จพระเทพรัตนราชสุดาฯ สยามบรมราช กุมารี ที่ทรงริเริ่มให้จัดการเรียนรู้ การสหกรณ์ในโรงเรียน ภายในงานมีการจัดนิทรรศการ กิจกรรมสหกรณ์ ของโรงเรียน ๓ โรงเรียน โดยมีท่านรองผู้ว่าราชการจังหวัดนครปฐม นายกองเอก พงศธร ศิริสาคร เป็น ประธานในพิธีเปิดงาน และมีหัวหน้าส่วนราชการ นักเรียน คุณครู เข้าร่วมงาน โดยพร้อมเพรียง





งานอื่น ๆ (ต่อ)

วันที่ ๒๑ กันยายน ๒๕๖๖ เวลา ๑๓.๐๐ น. นายอนุชิต พรแดง ผู้อำนวยการสถานีพัฒนาที่ดินนครปฐม มอบหมายให้นายจิระ มาตรฐาน นักวิชาการเกษตรชำนาญการ เข้าร่วมประชุมสรุปผลการศึกษาโครงการ (สัมมนา ครั้งที่ ๓) โครงการจ้างวิศวกรที่ปรึกษาสำรวจและออกแบบทางหลวง ๔ ช่องจราจร ทางเลี่ยงเมืองนครชัยศรี โดยมีนายสมเกียรติ พูลสุขเสริม รองผู้ว่าราชการจังหวัดนครปฐม เป็นประธานการประชุม ณ หอประชุมที่ว่าการอำเภอนครชัยศรี จังหวัดนครปฐม



วันอังคารที่ ๓ ตุลาคม ๒๕๖๖ นายอนุชิต พรแดง ผู้อำนวยการสถานีพัฒนาที่ดินนครปฐม พร้อมด้วยหัวหน้าส่วนราชการกระทรวงเกษตรและสหกรณ์ในจังหวัดนครปฐม ร่วมกิจกรรมปล่อยคาราวานฟางอัดก้อนไปช่วยเหลือเกษตรกรที่ได้รับผลกระทบจากอุทกภัยในภาคอีสาน ดำเนินการโดยสภาเกษตรกรแห่งชาติ ร่วมกับชุมนุมสหกรณ์โคนมแห่งประเทศไทย ปล่อยคาราวาน ณ สหกรณ์โคนมกำแพงแสน อำเภอกำแพงแสน จังหวัดนครปฐม โดยมีนายณัฐฤทธิ์ จำเล ประธานสภาเกษตรกรแห่งชาติ เป็นประธาน

