



รายงานประจำปี งบประมาณ พ.ศ. ๒๕๖๖ พัฒนาที่ดินเมืองนนท์ เพื่อความมั่นคงทางเกษตรกรรม



สถานีพัฒนาที่ดินนนทบุรี
สำนักงานพัฒนาที่ดินเขต ๑
กรมพัฒนาที่ดิน

ประวัติความเป็นมา



สถานีพัฒนาที่ดินนนทบุรี

สถานีพัฒนาที่ดินนนทบุรี สังกัดสำนักงานพัฒนาที่ดินเขต ๑ (จ.ปทุมธานี) กรมพัฒนาที่ดิน กระทรวงเกษตรและสหกรณ์ ตามคำสั่ง กรมพัฒนาที่ดิน ที่๒๒๗/๒๕๔๖ ลงวันที่ ๒๑ กุมภาพันธ์ ๒๕๔๖ มอบหมายให้ข้าราชการสถานีพัฒนาที่ดินนนทบุรี จัดตั้งสถานีพัฒนาที่ดินนนทบุรีโดยเช่าอาคารพาณิชย์เป็นที่ทำการสำนักงาน ตั้งอยู่เลขที่ ๕๓/๒ ตำบลเสาธงหิน อำเภอบางใหญ่ จังหวัดนนทบุรี ต่อมาได้ย้ายที่ทำการสำนักงานมาตั้งอยู่ที่ ๘๓/๑๘ ถนนกาญจนาภิเษก ตำบลเสาธงหิน อำเภอบางใหญ่ จังหวัดนนทบุรี และปัจจุบันที่ทำการสำนักงานได้ย้ายมาตั้งอยู่ที่ ๗๓ หมู่ ๒ ตำบลขุนศรี อำเภอไทรน้อย จังหวัดนนทบุรี ซึ่งเป็นหน่วยงานราชการส่วนกลาง มีหน้าที่ปฏิบัติงานด้านการพัฒนาที่ดิน และเผยแพร่กิจกรรมของงานพัฒนาที่ดิน ในเขตพื้นที่รับผิดชอบ จำนวน ๕๒ ตำบล ใน ๖ อำเภอ ของจังหวัดนนทบุรี

วิสัยทัศน์

บริการงานพัฒนาที่ดินด้วยเทคโนโลยี เพื่อเพิ่มผลผลิต พัฒนาคุณภาพชีวิต เป็นมิตรกับสิ่งแวดล้อมในสังคมเมือง

พันธกิจ

๑. ศึกษา วิจัย และทดสอบการพัฒนาที่ดินในพื้นที่
๒. ปฏิบัติการในด้านการพัฒนาที่ดิน การส่งเสริมการสาธิต เกี่ยวกับการพัฒนาที่ดิน
๓. การฝึกอบรม ถ่ายทอดเทคโนโลยีให้แก่หมอดินอาสา และเกษตรกรทั่วไป
๔. ปฏิบัติตามแผนพัฒนาทรัพยากรดินและแผนพัฒนาการเกษตร
๕. ร่วมจัดทำแผนพัฒนาทรัพยากรดินระดับพื้นที่
๖. เป็นเลขานุการอนุกรรมการจำแนกประเภทที่ดินประจำจังหวัด
๗. ปฏิบัติงานอื่นๆ ตามที่ได้รับมอบหมาย

ทำเนียบผู้บริหารของสถานีพัฒนาที่ดินนนทบุรี

<p>๑</p> <p>นายพิพัฒน์ สุวัชรังกูร กุมภาพันธ์ ๒๕๖๖ - พฤศจิกายน ๒๕๖๖</p>	<p>๒</p> <p>นายสาโรจน์ สิงห์โตทอง พฤศจิกายน ๒๕๖๖ - กันยายน ๒๕๖๗</p>	<p>๓</p> <p>นายนิราศ ตั้งธรรมนิยม ตุลาคม ๒๕๖๗ - กันยายน ๒๕๖๘</p>	<p>๔</p> <p>นายไกรสร บัวศรี กันยายน ๒๕๖๘ - มิถุนายน ๒๕๖๙</p>
<p>๕</p> <p>น.ส.ภัทราภรณ์ ไสเจยยะ มิถุนายน ๒๕๖๙ - กันยายน ๒๕๖๙</p>	<p>๖</p> <p>นายสงบ สำอางค์ศรี ตุลาคม ๒๕๖๙ - กุมภาพันธ์ ๒๕๖๙</p>	<p>๗</p> <p>นายนิราศ ตั้งธรรมนิยม กุมภาพันธ์ ๒๕๖๙ - เมษายน ๒๕๖๙</p>	<p>๘</p> <p>นายพินิจ งามเนียม เมษายน ๒๕๖๙ - ธันวาคม ๒๕๖๙</p>
<p>๙</p> <p>นายประชา ตามสมัคร ธันวาคม ๒๕๖๙ - กันยายน ๒๕๖๙</p>	<p>๑๐</p> <p>นายพินิจ งามเนียม ธันวาคม ๒๕๖๙ - ปัจจุบัน</p>		

ค่านิยมองค์กร สถานีพัฒนาที่ดินนนทบุรี

NONTHABURI LDD for soils : นนทบุรีดินดี

<p>N</p> <p>New personality พัฒนาบุคลิกภาพ พัฒนาบุคลิกภาพสร้าง ความเชื่อมั่นในการบริการ</p>	<p>O</p> <p>Organization Learning องค์กรแห่งการเรียนรู้ เน้นองค์กรแห่งการเรียนรู้กับ การพัฒนาที่ดินด้วยนวัตกรรม</p>	<p>N</p> <p>Network เครือข่าย สร้างเครือข่ายพันธมิตร ส่งเสริมการพัฒนาที่ดิน</p>	<p>T</p> <p>Transparency ความโปร่งใส ปฏิบัติงานด้วยความ โปร่งใส สุจริต และซื่อตรง</p>	<p>H</p> <p>Happiness ความสุข ทำงานด้วยความสุข อย่างมีพลัง</p>	<p>A</p> <p>Adaptability ความสามารถในการปรับตัว ปรับตัวเพื่อรองรับ การเปลี่ยนแปลง</p>
<p>B</p> <p>Balance ดุลยภาพ การทำงาน การบริการแก่เกษตรกร และประชาชนอย่างมีดุลยภาพ</p>	<p>U</p> <p>Unity เอกภาพสามัคคี มีความรักสามัคคี และ บูรณาการทำงานร่วมกัน</p>	<p>R</p> <p>Responsibility ความรับผิดชอบ รับผิดชอบต่อหน้าที่ และ สังคมส่วนรวม</p>	<p>I</p> <p>Impression ความประทับใจ สร้างภาพประทับใจ ผู้รับบริการงานพัฒนาที่ดิน</p>		



โครงสร้างหน่วยงาน



ลักษณะทางภูมิศาสตร์ของจังหวัดนนทบุรี ที่ตั้งและอาณาเขตติดต่อ

จังหวัดนนทบุรีตั้งอยู่ในเขตที่ราบลุ่มแม่น้ำเจ้าพระยาตอนล่าง ห่างจากกรุงเทพมหานครไปทางทิศตะวันตกเฉียงเหนือค่อนทางเหนือ ๒๐ กิโลเมตร มีพื้นที่ปกครองทั้งหมด ๖๒๒.๓๐๓ ตารางกิโลเมตร หรือประมาณ ๓๘๘,๙๓๙.๓๗๕ ไร่ โดยมีพิกัดภูมิศาสตร์อยู่ละติจูดที่ ๑๓ องศา ๔๗ ลิปดาเหนือ ถึงละติจูดที่ ๑๔ องศา ๐๔ ลิปดาเหนือ และลองจิจูดที่ ๑๐๐ องศา ๑๕ ลิปดาตะวันออก ถึงลองจิจูดที่ ๑๐๐ องศา ๓๔ ลิปดาตะวันออก และมีอาณาเขตจรดอำเภอและจังหวัดข้างเคียงเรียงตามเข็มนาฬิกา ดังนี้

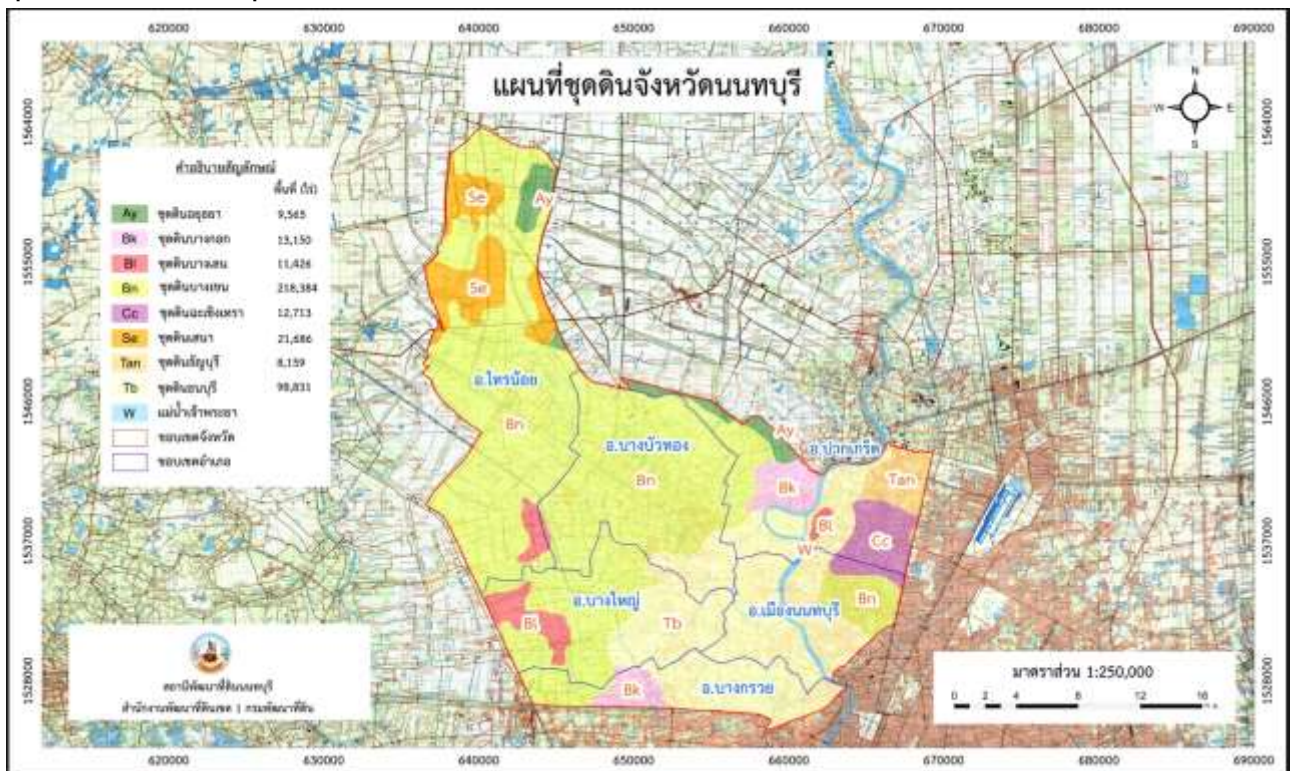
ทิศเหนือ ติดต่อกับอำเภอลาดบัวหลวง จังหวัดพระนครศรีอยุธยา อำเภอลาดหลุมแก้ว และอำเภอเมืองปทุมธานี จังหวัดปทุมธานี

- ทิศตะวันออก** ติดต่อกับเขตดอนเมือง เขตหลักสี่ และเขตบางซื่อ กรุงเทพมหานคร (ฝั่งพระนคร)
- ทิศใต้** ติดต่อกับเขตบางพลัด เขตตลิ่งชัน และเขตทวีวัฒนา กรุงเทพมหานคร (ฝั่งธนบุรี)
- ทิศตะวันตก** ติดต่อกับอำเภอพุทธมณฑลและอำเภอบางเลน จังหวัดนครปฐม

ลักษณะภูมิประเทศ

จังหวัดนนทบุรีเป็นจังหวัดหนึ่งที่มีแม่น้ำไหลผ่าน จึงแบ่งออกเป็น ๒ ฝั่ง คือ ฝั่งตะวันตก มีพื้นที่ ๓ ใน ๔ ของจังหวัด พื้นที่ส่วนใหญ่เป็นที่ราบลุ่มมีน้ำท่วมถึง มีคูคลองขนาดต่าง ๆ เชื่อมโยงกันหลายสายเหมือนใยแมงมุม มีการทำเรือสวนไร่นา และฝั่งตะวันออกมีพื้นที่ ๑ ใน ๓ ของจังหวัด ได้แก่พื้นที่ในเขตเทศบาลนครนนทบุรีและเทศบาลนครปากเกร็ด เป็นเขตเมืองมีประชากรอยู่อย่างหนาแน่น อาจถือได้ว่าส่วนนี้เป็นส่วนหนึ่งของเมืองหลวง เพราะเขตแดนระหว่างนนทบุรีกับกรุงเทพมหานครนั้นแทบจะไม่ใช่ที่รู้จัก

ชุดดินจังหวัดนนทบุรี



ชุดดินอยุธยา Series Ay กลุ่มชุดดินที่ ๒

เป็นดินลึกมาก ดินบนเป็นดินเหนียว สีเทาเข้ม ปฏิกิริยาดินเป็นกรดจัดมากถึงเป็นกรดปานกลาง (pH ๕.๐-๖.๐) ดินล่างตอนบนเป็นดินเหนียวมีสีเทา สีน้ำตาลปนเทาหรือสีเทาน้ำตาล มีจุดประสีแดง ปฏิกิริยาดินเป็นกรดจัด (pH ๕.๕) และพบจุดประสีเหลืองฟางข้าวที่ความลึก ๑๐๐-๑๕๐ ซม. พบผลึกของแร่ยิปซัมและรอยไถลระหว่างชั้นดินบนและดินล่าง ดินมีกำมะถันสูงและปฏิกิริยาดินเป็นกรดจัดมาก (pH ๔.๕-๕.๐)

ชุดดินบางกอก Serie Bk กลุ่มชุดดินที่ ๓

เป็นดินลึกมาก ดินบนเป็นดินเหนียวหรือดินเหนียวปนทรายแป้ง สีดำ มักพบจุดประสีน้ำตาล ปฏิกิริยาดินเป็นกรดปานกลางถึงเป็นกรดเล็กน้อย (pH ๖.๐-๖.๕) ดินล่างตอนบน เนื้อดินเป็นดินเหนียว สีเทาเข้มหรือสีเทาปนน้ำตาล จุดประสีเหลืองหรือน้ำตาล ดินล่างในระดับความลึก ๑.๐-๑.๕ เมตร จะพบรอยไถลในดินล่าง พบดินเลนสีน้ำเงินที่มีปริมาณกำมะถันต่ำ มีเปลือกหอยปะปน ปฏิกิริยาดินเป็นกลางถึงเป็นด่างปานกลาง (pH ๗.๐-๘.๐)

ชุดดินบางเลน Series Bl กลุ่มชุดดินที่ ๓

เป็นดินลึก ดินบนเป็นดินเหนียวปนทรายแป้ง สีดำหรือสีเทา ปฏิกิริยาดินเป็นกรดปานกลางถึงเป็นด่างเล็กน้อย (pH ๖.๐-๗.๕) ดินล่างตอนบนเป็นดินเหนียว สีเทาปนน้ำตาลอ่อนสีเทาหรือสีเทาปนเขียวมะกอก มีจุดประสีน้ำตาลปนเขียวและสีน้ำตาลปนเหลือง ดินล่างเนื้อดินเป็นดินเหนียว สีเทาปนน้ำตาลหรือสีน้ำตาลปนเทา มีจุดประสีน้ำตาลปนเหลือง ปฏิกิริยาดินเป็นกลางถึงเป็นด่างปานกลาง (pH ๗.๐-๘.๐) มักจะพบรอยไถลและผลึกยิปซัม ในดินล่างลึกลงไปจะพบดินเลนสีน้ำเงินที่มีปริมาณกำมะถันต่ำ

ชุดดินบางเขน Series Bn กลุ่มชุดดินที่ ๓

เป็นดินลึก ดินบนเป็นดินเหนียว สีดำ เทาเข้ม มีจุดประสีน้ำตาลปนเหลือง ปฏิกิริยาดินเป็นกรดจัดถึงเป็นกลาง (pH ๕.๕-๗.๐) ดินล่างตอนบน เป็นดินเหนียวสีเทาถึงสีเทาปนน้ำตาลอ่อนจุดประสีน้ำตาลแก่ ปฏิกิริยาดินเป็นกรดจัดมากถึงเป็นกรดเล็กน้อย (pH ๕.๐-๖.๕) ดินล่างเป็นดินเหนียวหรือดินเหนียวปนทรายแป้ง มีสีน้ำตาลปนเทาหรือสีเทา มีจุดประสีเหลืองปนน้ำตาลและสีแดง ปฏิกิริยาดินเป็นกรดเล็กน้อยถึงเป็นด่างปานกลาง (pH ๖.๕-๘.๐) จะพบรอยไถลและผลึกยิปซัม

ชุดดินฉะเชิงเทรา Series Cc กลุ่มชุดดินที่ ๓

เป็นดินลึกมาก ดินบนเป็นดินเหนียวตลอด ดินบนมีสีเทาเข้มถึงเข้มมาก มีจุดประสีน้ำตาลหรือแดงปนเหลือง ปฏิกิริยาดินเป็นกรดจัดมากถึงเป็นกรดจัด (pH ๔.๕-๕.๕) ดินล่างตอนบน เป็นดินเหนียว สีน้ำตาลปนเทาถึงสีเทา มีจุดประสีแดงปนเหลืองและสีน้ำตาลเข้ม ปฏิกิริยาดินเป็นกรดจัดมากถึงเป็นด่างปานกลาง (pH ๕.๐-๘.๐) ดินล่างเป็นดินเหนียว สีน้ำตาลปนเทา จุดประสีเหลืองปนน้ำตาล ในระดับความลึกมากกว่า ๑๐๐ ซม. จะพบดินเลนสีน้ำเงินที่มีปริมาณกำมะถันต่ำ และพบรอยไถลในดินล่าง ปฏิกิริยาดินเป็นกลางถึงเป็นด่างปานกลาง (pH ๗.๐-๘.๐) อาจจะมีจุดประสีเหลืองฟางข้าวปนอยู่บ้างเล็กน้อยในชั้นดินตอนล่าง

ชุดดินเสนา Series Se กลุ่มชุดดินที่ ๑๑

เป็นดินลึก ดินบนเป็นดินเหนียว สีดำ หรือสีเทาเข้ม ถัดลงไปเป็นสีน้ำตาลปนเทาหรือสีน้ำตาลและเป็นดินเลนสีเทา ปฏิกิริยาดินเป็นกรดจัดมากถึงเป็นกรดจัด (pH ๔.๕-๕.๕) ดินล่างตอนบน เป็นดินเหนียวสีน้ำตาลปนเทา พบจุดประสีน้ำตาลแก่หรือแดงปนเหลืองปฏิกิริยาดินเป็นกรดรุนแรงมากถึงเป็นกรดจัดมาก (pH ๔.๐-๔.๕) ดินล่างเป็นดินเลนเหนียว สีเทาเข้ม

หรือสีเทา จุดประสีเหลืองปนน้ำตาล จะพบจุดประสีเหลืองฟางข้าวของสารประกอบกำมะถันในระดับความลึกตั้งแต่ ๕๐-๑๐๐ ซม. และพบรอยไถล ผิวหน้าอัดมันและผลึกยิปซัม ปฏิกริยาดินเป็นกรดจัดมากถึงเป็นกรดปานกลาง (pH ๔.๕-๖.๐)

ชุดดินธนบุรี Series Tb กลุ่มชุดดินที่ ๘

เป็นดินที่ถูกปรับสภาพพื้นที่เพื่อใช้ประโยชน์ที่ดินโดยการยกร่อง เป็นดินลึกมาก ดินบนเป็นดินเหนียว สีดำ พบจุดประสีน้ำตาลแก่ ปฏิกริยาดินเป็นกรดปานกลางถึงเป็นกรดเล็กน้อย (pH ๖.๐-๖.๕) ดินล่างตอนบนเป็นดินเหนียว สีเทา เทาเข้ม ปฏิกริยาดินเป็นกรดเล็กน้อยถึงเป็นกลาง (pH ๖.๕-๗.๐) ตอนล่างเป็นดินเลน สีเทาปนเขียว หรือน้ำเงินที่มีปริมาณกำมะถันต่ำ ปฏิกริยาดินเป็นด่างเล็กน้อยถึงเป็นด่างปานกลาง (pH ๗.๕-๘.๐)

ชุดดินธัญบุรี Series Tan กลุ่มชุดดินที่ ๘

เป็นดินลึก ดินบนเป็นดินเหนียว สีดำ มีจุดประสีน้ำตาลแก่และสีแดงปนเหลือง ในฤดูแล้งหน้าดินจะแตกระแหงเป็นร่องกว้างและลึก ปฏิกริยาดินเป็นกรดรุนแรงมากถึงเป็นกรดจัดมาก (pH ๔.๐-๕.๐) ดินล่างตอนบนมีสีน้ำตาลปนเทาหรือสีเทาปนน้ำตาล มีจุดประสีเหลืองปนน้ำตาลและเหลืองปนแดง ที่ระดับความลึกตั้งแต่ ๕๐-๑๐๐ ซม. จะพบจุดประสีเหลืองฟางข้าว และพบรอยไถลและหน้าอัดมัน ปฏิกริยาดินเป็นกรดรุนแรงมากที่สุดถึงกรดรุนแรงมาก (pH ๓.๕-๔.๐) ดินล่างตอนล่างที่ลึกลงไปพบลักษณะของดินเลนสีเทา ปฏิกริยาดินเป็นกรดจัดมากถึงเป็นกรดจัด (pH ๔.๕-๕.๕)

งบประมาณ ประจำปี ๒๕๖๖

ลำดับที่	แผนงาน/ผลผลิต/โครงการ	เป้าหมาย		งบประมาณ
		จำนวน	หน่วยนับ	
แผนงาน ๒ แผนงานพื้นฐานด้านการสร้างขีดความสามารถในการแข่งขัน				
ผลผลิต ๒ เกษตรกรได้รับการส่งเสริมและพัฒนาศักยภาพด้านการพัฒนาที่ดิน				
๑	การยกระดับการพัฒนาหมอดินอาสาให้มีส่วนร่วมและต่อยอดศูนย์ปฏิบัติการพัฒนาที่ดิน			
	๑.๑ หมอดินอาสา	๑๑๖	ราย	๖๒,๐๐๐
	- อบรมหมอดินอาสา			
	- ส่งเสริมข้อมูลทางวิชาการ			
๒	ศูนย์ฝึกปฏิบัติการพัฒนาที่ดิน	๓	แห่ง	๓๓,๗๐๐
๓	ส่งเสริมและพัฒนาเทคโนโลยีชีวภาพทางดิน	๑,๓๕๐	ราย	๒๐,๒๕๐
	- ส่งเสริมการผลิตและการใช้สารอินทรีย์			
	ลดการใช้สารเคมีทางการเกษตร			
๔	การบริหารจัดการดินและวิเคราะห์ดินทางห้องปฏิบัติการ	๙๙	ใบ	๑๔,๑๙๐
	- โครงการบัตรดินดี			
ผลผลิต ทรัพยากรที่ดินและน้ำได้ รับการพัฒนา				
๔	ปรับปรุงคุณภาพดินในพื้นที่ดินปัญหา	๓๘๐	ไร่	๕,๗๐๐
๕	ฟื้นฟูและป้องกันการชะล้างพังทลายของดิน	๑,๑๓๘	ไร่	๓๓๒,๑๕๐
	- รณรงค์และส่งเสริมการปลูกหญ้าแฝก			
๖	ธนาคารปุ๋ยอินทรีย์ (ต่อยอด)	๑	แห่ง	๓๔,๑๐๐
๗	พัฒนาเกษตรกรต่อยอดกลุ่มเดิมที่เข้มแข็งส่งเสริมการใช้สารอินทรีย์ลดการใช้สารเคมี (ครัวไทยสู่ครัวโลก)	๑๕	กลุ่ม	๔๘,๗๕๐
๘	ส่งเสริมการใช้สารอินทรีย์ลดการใช้สารเคมีทางการเกษตร	๒๔๐	ไร่	๔๖,๓๕๐

ลำดับที่	แผนงาน/ผลผลิต/โครงการ	เป้าหมาย		งบประมาณ
		จำนวน	หน่วยนับ	
๙	ส่งเสริมเกษตรอินทรีย์ในโรงเรียน	๗	แห่ง	๔๕,๐๐๐
๑๐	หมู่บ้านปลอดขยะอินทรีย์ต้นแบบ (Zero Waste)	๑	แห่ง	๖๓,๐๐๐
๑๑	สร้างความตระหนักในการรักษา ทรัพยากรดิน	๑	งาน	๓๐,๐๐๐
	- กิจกรรมงานวันดินโลก			
๑๒	ส่งเสริมการไถกลบและผลิตปุ๋ยอินทรีย์เพื่อ			๙,๐๐๐
	ลดการปล่อยก๊าซเรือนกระจก			
	- โครงการไถกลบแทนเผา บรรเทามลพิษ			
	พืชคลุมอกควั่น			
แผนงานยุทธศาสตร์เสริมสร้างทางสังคม				
ผลผลิต : โครงการส่งเสริมการดำเนินงานอันเนื่องมาจากพระราชดำริ				
	๒) สนับสนุนกิจกรรมด้านการพัฒนาที่ดิน	๔	แห่ง	๕,๒๐๐
	ให้กับสมาชิกสวนพฤกษศาสตร์โรงเรียน			
แผนงานบูรณาการพัฒนาและส่งเสริมเศรษฐกิจฐานราก				
ผลผลิต : โครงการศูนย์เรียนรู้เพิ่มประสิทธิภาพการผลิตสินค้าเกษตร				
๑๓	พัฒนาเทคโนโลยีการพัฒนาที่ดินใน	๖	ศูนย์	๔๙,๘๐๐
	ศูนย์ เรียนรู้การเพิ่มประสิทธิภาพการ			
	ผลิตสินค้าเกษตร			
รวม	๒ แผนงาน ๓ ผลผลิต ๘ โครงการ			

ผลการดำเนินงานงบประมาณ ประจำปีงบประมาณ ๒๕๖๖

กิจกรรมหลักที่ ๖ การยกระดับการพัฒนาหมอดินอาสาเพื่อมีส่วนร่วมและศูนย์ปฏิบัติการพัฒนาที่ดิน

๖.๑ หมอดินอาสา

๖.๑.๑ อบรมหมอดินอาสา

๒) การปฏิบัติและเรียนรู้ ณ ศูนย์ฝึกหมอดินอาสาที่ได้รับการขึ้นทะเบียนในเว็บไซต์หมอดินอาสา จำนวน ๑ ครั้ง ๒๖ ราย กิจกรรม อบรมหมอดินอาสา หลักสูตร ๒ วันที่ ๓๐ - ๓๑ พฤษภาคม ๒๕๖๖ ณ จังหวัดราชบุรี



๓) การพัฒนาศักยภาพของหมอดินอาสาด้านการพัฒนาที่ดินตามบริบทของท้องถิ่น จำนวน ๑ ครั้ง ๙๐ ราย กิจกรรม อบรมหมอดินอาสา หลักสูตร ๓ วันที่ ๒๐ ธันวาคม ๒๕๖๖ ณ หอประชุมเทศบาลตำบลเสาชงหิน ต.เสาชงหิน อ.บางใหญ่ จ.นนทบุรี





๔) ส่งเสริมกิจกรรมวันหมอดินอาสา จำนวน ๑ ครั้ง ๑๐๐ ราย กิจกรรม โครงการอบรมวันหมอดินอาสา “หมอดินอาสา นำพาการผลิต พืชดีตลาด” วันศุกร์ที่ ๑๐กุมภาพันธ์ พ.ศ. ๒๕๖๕ ณ สถานีพัฒนาที่ดินนนทบุรี ตำบล ชุนศรี อำเภอไทรน้อย จังหวัดนนทบุรี



๖.๑.๘ ส่งเสริมข้อมูลทางวิชาการในส่วนของสถานีพัฒนาที่ดิน จำนวน ๑ แห่ง



๖.๒ ศูนย์ฝึกปฏิบัติการพัฒนาที่ดิน

๖.๒.๑ ปรับปรุงศูนย์เรียนรู้การพัฒนาที่ดินในสถานีพัฒนาที่ดิน จำนวน ๑ แห่ง



๖.๒.๒ ต่อยอดศูนย์ถ่ายทอดเทคโนโลยีการพัฒนาที่ดินเป็นศูนย์ฝึกปฏิบัติการพัฒนาที่ดิน

๑) ต่อยอดศูนย์ถ่ายทอดเทคโนโลยีการพัฒนาที่ดินเป็นศูนย์ฝึกปฏิบัติการพัฒนาที่ดิน

๒) ดูแลรักษาศูนย์ฝึกปฏิบัติการพัฒนาที่ดิน ปี ๒๕๖๕

จำนวน ๒ แห่ง ได้แก่

๑. ศูนย์ถ่ายทอดเทคโนโลยีการพัฒนาที่ดิน นายทองสุข อาจหยุด ม.๖ ต.บางคูรัด อ.บางบัวทอง จ.นนทบุรี



ชื่อ...นายทองสุข.....นามสกุล.....อาจหยุด.....

เลขที่บัตรประจำตัวประชาชน

3	1	๖	๓	4	๓	๓	1	5	1	๑	6	๓
---	---	---	---	---	---	---	---	---	---	---	---	---

ที่อยู่...34/1...ม.6...ตำบลนางคูรัด...อำเภอบางบัวทอง...จังหวัดนนทบุรี...

เบอร์โทรศัพท์.....089-0147550.....

พิกัด E...644682..... N...1538222.....

หมอดินอาสาประจำ หมู่บ้าน ตำบล อำเภอ จังหวัด (ใส่ หน้าช่อง)



๑. ศูนย์ถ่ายทอดเทคโนโลยีการพัฒนาที่ดิน นายปราโมทย์ บุตรรัก ม.๑ ต.ไทรใหญ่ อ.ไทรน้อย จ.นนทบุรี



ชื่อ...นายปราโมทย์.....นามสกุล.....บุตรรัก.....

เลขที่บัตรประจำตัวประชาชน

3	1	๖	๓	5	๓	๓	5	4	4	2	4	8
---	---	---	---	---	---	---	---	---	---	---	---	---

ที่อยู่...13..ม.1 ตำบลไทรใหญ่ อำเภอไทรน้อย จังหวัดนนทบุรี.....

เบอร์โทรศัพท์.....089-9881604.....

พิกัด E...640553..... N...1553714.....

หมอดินอาสาประจำ หมู่บ้าน ตำบล อำเภอ จังหวัด (ใส่ ✓ หน้าช่อง)





กิจกรรมหลักที่ ๗ ส่งเสริมและพัฒนาเทคโนโลยีชีวภาพทางดิน

๗.๑ ส่งเสริมการผลิตและการใช้สารอินทรีย์ลดการใช้สารเคมีทางการเกษตร

๗.๑.๑ ส่งเสริมการผลิตและการใช้สารอินทรีย์ จำนวน ๑,๓๕๐ ราย

๗.๑.๒ ผลิตน้ำหมักชีวภาพ จำนวน ๒,๗๐๐ ขวด



กิจกรรมหลักที่ ๘ ปรับปรุงคุณภาพดินในพื้นที่ดินปัญหา

๘.๑ การพัฒนาพื้นที่ดินเปรี้ยว

๑) ส่งเสริมปูนเพื่อการเกษตร (ปูนมาร์ล) จำนวน ๘๐ ตัน

๒) ส่งเสริมการเพิ่มผลผลิตพืชในพื้นที่ดินเปรี้ยว จำนวน ๘๐ ไร่

อำเภอไทรน้อย จำนวน ๕๐ ครัว, อำเภอบางบัวทอง จำนวน ๓๐ ครัว รวมทั้งหมด จำนวน ๘๐ ครัว



๘.๒ ปรับปรุงพื้นที่ดินกรด

๑) ส่งเสริมปูนเพื่อการเกษตร (โดโลไมท์) จำนวน ๑๕๐ ตัน

๒) ส่งเสริมการปรับปรุงพื้นที่ดินกรด จำนวน ๓๐๐ ไร่

อำเภอบางกรวย จำนวน ๑๐ ครัว, อำเภอไทรน้อย จำนวน ๔๐ ครัว, อำเภอบางใหญ่ จำนวน ๒๐ ครัว, อำเภอเมืองนนทบุรี จำนวน ๒๐ ครัว, อำเภอบางบัวทอง จำนวน ๔๐ ครัว, อำเภอปากเกร็ด จำนวน ๒๐ ครัว รวมทั้งหมด ๑๕๐ ครัว





กิจกรรมหลักที่ ๙ ฟื้นฟูและป้องกันการชะล้างพังทลายของดิน

๙.๑ อบรมและส่งเสริมการปลูกหญ้าแฝก

๙.๑.๒ ผลิตหญ้าแฝกเพื่อส่งเสริม

๑) ผลิตหญ้าแฝกเพื่อส่งเสริม จำนวน ๔๕๕,๐๐๐ กกล้า

๒) ส่งเสริม จำนวน ๔๕๕,๐๐๐ กกล้า ๑,๑๓๗.๕๐ ไร่



กิจกรรมหลักที่ ๑๑ ธนาคารปุ๋ยอินทรีย์

๑๑.๑ ธนาคารปุ๋ยอินทรีย์ (ต่อยอด) จำนวน ๑ แห่ง ดำเนินการหมู่ที่ ๘ ตำบลราษฎร์นิยม อำเภอไทรน้อย จังหวัดนนทบุรี จำนวนสมาชิก ๔๐ ราย ผู้จัดการธนาคารปุ๋ยอินทรีย์ นางกนกวรรณ คงจิ้น

๑๑.๒ ธนาคารปุ๋ยหมัก พต. จำนวน ๔ ตัน



๑๑.๓ ธนาคารน้ำหมักชีวภาพ จำนวน ๔,๒๐๐ ลิตร



กิจกรรมหลักที่ ๑๒ ส่งเสริมการใช้สารอินทรีย์ลดการใช้สารเคมีทางการเกษตร

๑๒.๑ โครงการส่งเสริมการใช้สารอินทรีย์ลดการใช้สารเคมีทางการเกษตร

๑๒.๑.๑ พัฒนาเกษตรกรของกลุ่มเดิมเข้มแข็งส่งเสริมการใช้สารอินทรีย์ลดการใช้สารเคมี (ครัวไทยสู่ครัวโลก) จำนวน ๑๕ กลุ่ม ๒๒๓ ราย ๒,๔๕๒.๒๕ ไร่



๑๒.๒ สนับสนุนปัจจัยการผลิตอินทรีย์ชีวภาพลดใช้สารเคมีทางการเกษตร

๑๒.๒.๒ สนับสนุนการใช้พืชปุ๋ยสดปรับปรุงบำรุงดิน

- จัดหาจากเกษตรกร ปอเทือง จำนวน ๑ ตัน

๒) ส่งเสริมการปลูกพืชปุ๋ยสดปรับปรุงบำรุงดิน

๑๒.๔ ฝึกอบรมเพื่อเพิ่มอินทรีย์วัตถุและแร่ธาตุในดิน จำนวน ๔๐ ไร่

๑๒.๕ ส่งเสริมเกษตรกรอินทรีย์ในโรงเรียน

๑๒.๕ ส่งเสริมเกษตรกรอินทรีย์ในโรงเรียน จำนวน ๑ แห่ง



๑๒.๕.๒ ต่อยอดโรงเรียนเดิม (ปี ๕๐-๖๕) จำนวน ๖ แห่ง





๑๒.๖ หมู่บ้านปลอดขยะอินทรีย์ต้นแบบ (Zero Waste)

๑๒.๖.๑ หมู่บ้านปลอดขยะอินทรีย์ต้นแบบ (Zero Waste) ๑) วิเคราะห์น้ำหมักและปุ๋ยหมัก (สพข.) ๑ แห่ง



กิจกรรมหลักที่ ๑๓ ส่งเสริมเกษตรกรผู้ผลิตเกษตรอินทรีย์ด้วยระบบการรับรองแบบมีส่วนร่วม (PGS)

๑๓.๒ การส่งเสริมกลุ่มเกษตรกรเข้าสู่การรับรองมาตรฐานเกษตรอินทรีย์แบบมีส่วนร่วม

๑๓.๒.๒ กลุ่มก้าวหน้าขั้นที่ ๓ จำนวน ๑ กลุ่ม ๗ ราย ๒๔.๑ ไร่

๑๓.๒.๓ ส่งเสริมการผลิตปุ๋ยอินทรีย์คุณภาพสูง จำนวน ๑ ตัน