



ประกาศศูนย์ศึกษาวิธีการฟื้นฟูที่ดินเสื่อมโทรมเขาชะงุ้มอันเนื่องมาจากพระราชดำริ
เรื่อง ประกวดราคาจ้างก่อสร้างโครงการปรับปรุงภูมิทัศน์ภายในบริเวณศูนย์ศึกษาวิธีการฟื้นฟูที่ดินเสื่อมโทรมเขา
ชะงุ้มฯ ด้วยวิธีประกวดราคาอิเล็กทรอนิกส์ (e-bidding)

ศูนย์ศึกษาวิธีการฟื้นฟูที่ดินเสื่อมโทรมเขาชะงุ้มอันเนื่องมาจากพระราชดำริ มีความประสงค์จะ
ประกวดราคาจ้างก่อสร้างโครงการปรับปรุงภูมิทัศน์ภายในบริเวณศูนย์ศึกษาวิธีการฟื้นฟูที่ดินเสื่อมโทรมเขาชะงุ้มฯ
ด้วยวิธีประกวดราคาอิเล็กทรอนิกส์ (e-bidding) ราคาากลางของงานจ้างก่อสร้าง ในการประกวดราคาครั้งนี้ เป็นเงิน
ทั้งสิ้น ๑,๐๐๐,๐๐๐.๐๐ บาท (หนึ่งล้านบาทถ้วน) ตามรายการ ดังนี้

งานก่อสร้างโครงการปรับปรุงภูมิทัศน์ภายในบริเวณศูนย์ศึกษาวิธีการฟื้นฟูที่ดินเสื่อมโทรมเขาชะงุ้มฯ	จำนวน	๑	งาน
---	-------	---	-----

ผู้ยื่นข้อเสนอจะต้องมีคุณสมบัติ ดังต่อไปนี้

๑. มีความสามารถตามกฎหมาย
๒. ไม่เป็นบุคคลล้มละลาย
๓. ไม่อยู่ระหว่างเลิกกิจการ
๔. ไม่เป็นบุคคลซึ่งอยู่ระหว่างถูกระงับการยื่นข้อเสนอหรือทำสัญญา กับหน่วยงานของรัฐไว้ชั่วคราว เนื่องจากเป็นผู้ที่ไม่ผ่านเกณฑ์การประเมินผลการปฏิบัติงานของผู้ประกอบการตามระเบียบ ที่รัฐมนตรีว่าการกระทรวงการคลังกำหนดตามที่ประกาศเผยแพร่ในระบบเครือข่ายสารสนเทศของกรมบัญชีกลาง
๕. ไม่เป็นบุคคลซึ่งถูกระงับชื่อไว้ในบัญชีรายชื่อผู้ทำงานและได้แจ้งเวียนชื่อให้เป็นผู้ทำงาน ของหน่วยงานของรัฐในระบบเครือข่ายสารสนเทศของกรมบัญชีกลาง ซึ่งรวมถึงนิติบุคคลที่ผู้ทำงานเป็นหุ้นส่วนผู้จัดการ กรรมการผู้จัดการ ผู้บริหาร ผู้มีอำนาจในการดำเนินงานในกิจการของนิติบุคคลนั้นด้วย
๖. มีคุณสมบัติและไม่มีลักษณะต้องห้ามตามที่คณะกรรมการนโยบายการจัดซื้อจัดจ้างและ การบริหารพัสดุภาครัฐกำหนดในราชกิจจานุเบกษา
๗. เป็นนิติบุคคลผู้มีอาชีพรับจ้างงานที่ประกวดราคาอิเล็กทรอนิกส์ดังกล่าว
๘. ไม่เป็นผู้มีผลประโยชน์ร่วมกันกับผู้ยื่นข้อเสนอรายอื่นที่เข้ายื่นข้อเสนอให้แก่ศูนย์ศึกษาวิธีการฟื้นฟูที่ดินเสื่อมโทรมเขาชะงุ้มอันเนื่องมาจากพระราชดำริ ณ วันประกาศประกวดราคาอิเล็กทรอนิกส์ หรือไม่เป็นผู้กระทำการอันเป็นการขัดขวางการแข่งขันราคาอย่างเป็นธรรม ในการประกวดราคาอิเล็กทรอนิกส์ครั้งนี้
๙. ไม่เป็นผู้ได้รับเอกสิทธิ์หรือความคุ้มกัน ซึ่งอาจปฏิเสธไม่ยอมขึ้นศาลไทย เว้นแต่รัฐบาลของผู้ยื่นข้อเสนอได้มีคำสั่งสละเอกสิทธิ์และความคุ้มกันเช่นนั้น

๑๐. ผู้ยื่นข้อเสนอต้องมีผลงานก่อสร้างประเภทเดียวกันกับผลงานที่ประกวดราคาจ้างก่อสร้างในวงเงินไม่น้อยกว่า ๕๐๐,๐๐๐.๐๐ บาท (ห้าแสนบาทถ้วน) และเป็นผลงานที่เป็นคู่สัญญาโดยตรงกับหน่วยงานของรัฐหรือหน่วยงานเอกชนที่ ศูนย์ศึกษาวิธีการฟื้นฟูที่ดินเสื่อมโทรมเขาชะงุ้มอันเนื่องมาจากพระราชดำริ เชื้อถือ

๑๑. ผู้ยื่นข้อเสนอที่ยื่นข้อเสนอในรูปแบบของ "กิจการร่วมค้า" ต้องมีคุณสมบัติดังนี้

กรณีที่ข้อตกลงระหว่างผู้เข้าร่วมค้ากำหนดให้ผู้เข้าร่วมค้ารายใดรายหนึ่งเป็นผู้เข้าร่วมค้าหลัก ข้อตกลงระหว่างผู้เข้าร่วมค้าจะต้องมีการกำหนดสัดส่วนหน้าที่และความรับผิดชอบในปริมาณงาน สิ่งของ หรือมูลค่าตามสัญญาของผู้เข้าร่วมค้าหลักมากกว่าผู้เข้าร่วมค้ารายอื่นทุกราย

กรณีที่ข้อตกลงระหว่างผู้เข้าร่วมค้ากำหนดให้ผู้เข้าร่วมค้ารายใดรายหนึ่งเป็นผู้เข้าร่วมค้าหลัก กิจการร่วมค่านั้นต้องใช้ผลงานของผู้เข้าร่วมค้าหลักรายเดียวเป็นผลงานของกิจการร่วมค้าที่ยื่นข้อเสนอ

สำหรับข้อตกลงระหว่างผู้เข้าร่วมค้าที่ไม่ได้กำหนดให้ผู้เข้าร่วมค้ารายใดเป็นผู้เข้าร่วมค้าหลัก ผู้เข้าร่วมค้าทุกรายจะต้องมีคุณสมบัติครบถ้วนตามเงื่อนไขที่กำหนดไว้ในเอกสารเชิญชวน หรือหนังสือเชิญชวน

กรณีที่ข้อตกลงระหว่างผู้เข้าร่วมค้ากำหนดให้มีการมอบหมายผู้เข้าร่วมค้ารายใดรายหนึ่งเป็นผู้ยื่นข้อเสนอ ในนามกิจการร่วมค้า การยื่นข้อเสนอดังกล่าวไม่ต้องมีหนังสือมอบอำนาจ

สำหรับข้อตกลงระหว่างผู้เข้าร่วมค้าที่ไม่ได้กำหนดให้ผู้เข้าร่วมค้ารายใดเป็นผู้ยื่นข้อเสนอ ผู้เข้าร่วมค้าทุกรายจะต้องลงลายมือชื่อในหนังสือมอบอำนาจให้ผู้เข้าร่วมค้ารายใดรายหนึ่งเป็นผู้ยื่นข้อเสนอในนามกิจการร่วมค้า

๑๒. ผู้ยื่นข้อเสนอต้องลงทะเบียนที่มีข้อมูลถูกต้องครบถ้วนในระบบจัดซื้อจัดจ้างภาครัฐด้วยอิเล็กทรอนิกส์ (Electronic Government Procurement : e-GP) ของกรมบัญชีกลาง

๑๓. ผู้ยื่นข้อเสนอต้องมีมูลค่าสุทธิของกิจการ ดังนี้

(๑) กรณีผู้ยื่นข้อเสนอเป็นนิติบุคคลที่จัดตั้งขึ้นตามกฎหมายไทยซึ่งได้จดทะเบียนเกินกว่า ๑ ปี ต้องมีมูลค่าสุทธิของกิจการ จากผลต่างระหว่างสินทรัพย์สุทธิหักด้วยหนี้สินสุทธิ ที่ปรากฏในงบแสดงฐานะการเงินที่มิการตรวจรับรองแล้ว ซึ่งจะต้องแสดงค่าเป็นบวก ๑ ปีสุดท้ายก่อนวันยื่นข้อเสนอ

(๒) สำหรับการจัดซื้อจัดจ้างครั้งหนึ่งที่มีวงเงินเกิน ๕๐๐,๐๐๐ บาทขึ้นไป กรณีผู้ยื่นข้อเสนอเป็นบุคคลธรรมดา โดยพิจารณาจากหนังสือรับรองบัญชีเงินฝาก ไม่เกิน ๙๐ วันก่อนวันยื่นข้อเสนอ โดยต้องมีเงินฝากคงเหลือในบัญชีธนาคารเป็นมูลค่า ๑ ใน ๔ ของมูลค่างบประมาณของโครงการหรือรายการที่ยื่นข้อเสนอในแต่ละครั้ง และหากเป็นผู้ชนะการจัดซื้อจัดจ้างหรือเป็นผู้ได้รับการคัดเลือกจะต้องแสดงบัญชีเงินฝากที่มีมูลค่าดังกล่าวอีกครั้งหนึ่งในวันลงนามในสัญญา

(๓) กรณีที่ผู้ยื่นข้อเสนอไม่มีมูลค่าสุทธิของกิจการหรือทุนจดทะเบียน หรือมีแต่ไม่เพียงพอที่จะเข้ายื่นข้อเสนอ ผู้ยื่นข้อเสนอสามารถขอวงเงินสินเชื่อ โดยต้องมีวงเงินสินเชื่อ ๑ ใน ๔ ของมูลค่างบประมาณของโครงการหรือรายการที่ยื่นข้อเสนอในครั้งนั้น (สินเชื่อที่ธนาคารภายในประเทศ หรือบริษัทเงินทุนหรือบริษัทเงินทุนหลักทรัพย์ที่ได้รับอนุญาตให้ประกอบกิจการเงินทุนเพื่อการพาณิชย์ และประกอบธุรกิจค้าประกันตามประกาศของธนาคารแห่งประเทศไทย ตามรายชื่อบริษัทเงินทุนที่ธนาคารแห่งประเทศไทยแจ้งเวียนให้ทราบ โดยพิจารณาจากยอดเงินรวมของวงเงินสินเชื่อที่สำนักงานใหญ่รับรอง หรือที่สำนักงานสาขารับรอง (กรณีได้รับมอบอำนาจจากสำนักงานใหญ่) ซึ่งออกให้แก่ผู้ยื่นข้อเสนอ นับถึงวันยื่นข้อเสนอไม่เกิน ๙๐ วัน)

(๔) กรณีตาม (๑) - (๓) ยกเว้นสำหรับกรณีดังต่อไปนี้

(๔.๑) กรณีที่ผู้ยื่นข้อเสนอเป็นหน่วยงานของรัฐ

(๔.๒) นิติบุคคลที่จัดตั้งขึ้นตามกฎหมายไทยที่อยู่ระหว่างการฟื้นฟูกิจการตาม

พระราชบัญญัติล้มละลาย (ฉบับที่ ๑๐) พ.ศ. ๒๕๖๑

(๔.๓) งานจ้างก่อสร้าง ที่กรมบัญชีกลางได้ขึ้นทะเบียนผู้ประกอบการงานก่อสร้างแล้ว และงานจ้างก่อสร้างที่หน่วยงานของรัฐได้มีการจัดทำบัญชีผู้ประกอบการงานก่อสร้างที่มีคุณสมบัติเบื้องต้นไว้แล้ว ก่อนวันที่พระราชบัญญัติการจัดซื้อจัดจ้างและการบริหารพัสดุภาครัฐมีผลใช้บังคับ

ผู้ยื่นข้อเสนอต้องยื่นข้อเสนอและเสนอราคาทางระบบจัดซื้อจัดจ้างภาครัฐด้วยอิเล็กทรอนิกส์ในวันที่ ๑๑ กรกฎาคม ๒๕๖๗ ระหว่างเวลา ๐๙.๐๐ น. ถึง ๑๒.๐๐ น.

ผู้สนใจสามารถรับเอกสารประกวดราคาอิเล็กทรอนิกส์ โดยดาวน์โหลดเอกสารทางระบบจัดซื้อจัดจ้างภาครัฐด้วยอิเล็กทรอนิกส์ หัวข้อ ค้นหาประกาศจัดซื้อจัดจ้างได้ตั้งแต่วันที่ประกาศจนถึงวันเสนอราคา

ผู้ยื่นข้อเสนอสามารถเตรียมเอกสารข้อเสนอได้ตั้งแต่วันที่ประกาศจนถึงวันเสนอราคา

ผู้สนใจสามารถดูรายละเอียดได้ที่เว็บไซต์ <https://orgweb.ddd.go.th/r๑๐>

หรือ www.gprocurement.go.th หรือสอบถามทางโทรศัพท์หมายเลข ๐๓๒๒๔๐๘๐๓ ในวันและเวลาราชการ

ประกาศ ณ วันที่ ๕ กรกฎาคม พ.ศ. ๒๕๖๗


(นางสาวกฤษณา ทิวาตรี)

รักษาการในตำแหน่ง ผู้อำนวยการศูนย์ศึกษาวิธีการฟื้นฟูที่ดินเสื่อมโทรมเขาชะงุ้ม

อันเนื่องมาจากพระราชดำริ

ปฏิบัติราชการแทนอธิบดีกรมพัฒนาที่ดิน



เอกสารประกวดราคาจ้างก่อสร้างด้วยการประกวดราคาอิเล็กทรอนิกส์ (e-bidding)

เลขที่ ๐๔/๒๕๖๗

ประกวดราคาจ้างก่อสร้างโครงการปรับปรุงภูมิทัศน์ภายในบริเวณศูนย์ศึกษาวิธีการฟื้นฟูที่ดินเสื่อมโทรมเขาชะงุ้ม
ฯ ด้วยวิธีประกวดราคาอิเล็กทรอนิกส์ (e-bidding)

ตามประกาศ ศูนย์ศึกษาวิธีการฟื้นฟูที่ดินเสื่อมโทรมเขาชะงุ้มอันเนื่องมาจากพระราชดำริ

ลงวันที่ ๕ กรกฎาคม ๒๕๖๗

ศูนย์ศึกษาวิธีการฟื้นฟูที่ดินเสื่อมโทรมเขาชะงุ้มอันเนื่องมาจากพระราชดำริ ซึ่งต่อไปนี้เรียกว่า "ศูนย์ศึกษาวิธีการฟื้นฟูที่ดินเสื่อมโทรมเขาชะงุ้มฯ" มีความประสงค์จะ ประกวดราคาจ้างก่อสร้างโครงการปรับปรุงภูมิทัศน์ภายในบริเวณศูนย์ศึกษาวิธีการฟื้นฟูที่ดินเสื่อมโทรมเขาชะงุ้มฯ ด้วยวิธีประกวดราคาอิเล็กทรอนิกส์ (e-bidding) ด้วยวิธีประกวดราคาอิเล็กทรอนิกส์ (e-bidding) โดยมีข้อแนะนำและข้อกำหนดดังต่อไปนี้

๑. เอกสารแนบท้ายเอกสารประกวดราคาอิเล็กทรอนิกส์

- ๑.๑ ร่างรายละเอียดขอบเขตของงานทั้งโครงการ (Terms of Reference : TOR)
- ๑.๒ แบบใบเสนอราคาที่กำหนดไว้ในระบบจัดซื้อจัดจ้างภาครัฐด้วยอิเล็กทรอนิกส์
- ๑.๓ แบบสัญญาจ้างก่อสร้าง
- ๑.๔ แบบหนังสือค้ำประกัน
 - (๑) หลักประกันสัญญา
- ๑.๕ สูตรการปรับราคา
- ๑.๖ บทนิยาม
 - (๑) ผู้ที่มีผลประโยชน์ร่วมกัน
 - (๒) การขัดขวางการแข่งขันอย่างเป็นธรรม
- ๑.๗ แบบบัญชีเอกสารที่กำหนดไว้ในระบบจัดซื้อจัดจ้างภาครัฐด้วยอิเล็กทรอนิกส์
 - (๑) บัญชีเอกสารส่วนที่ ๑
 - (๒) บัญชีเอกสารส่วนที่ ๒
- ๑.๘ แผนการใช้พัสดุที่ผลิตภายในประเทศและแผนการใช้เหล็กที่ผลิตภายในประเทศ
- ๑.๙ แผนการทำงาน

๒. คุณสมบัติของผู้ยื่นข้อเสนอ

- ๒.๑ มีความสามารถตามกฎหมาย
- ๒.๒ ไม่เป็นบุคคลล้มละลาย
- ๒.๓ ไม่อยู่ระหว่างเลิกกิจการ
- ๒.๔ ไม่เป็นบุคคลซึ่งอยู่ระหว่างถูกระงับการยื่นข้อเสนอหรือทำสัญญากับหน่วยงานของรัฐไว้

ชั่วคราว เนื่องจากเป็นผู้ที่ไม่ผ่านเกณฑ์การประเมินผลการปฏิบัติงานของผู้ประกอบการตามระเบียบ ที่รัฐมนตรีว่าการกระทรวงการคลังกำหนดตามที่ประกาศเผยแพร่ในระบบเครือข่ายสารสนเทศของกรมบัญชีกลาง

๒.๕ ไม่เป็นบุคคลซึ่งถูกระบุชื่อไว้ในบัญชีรายชื่อผู้ทำงานและได้แจ้งเวียนชื่อให้เป็นผู้ทำงานของหน่วยงานของรัฐในระบบเครือข่ายสารสนเทศของกรมบัญชีกลาง ซึ่งรวมถึงนิติบุคคลที่ผู้ทำงานเป็นหุ้นส่วน ผู้จัดการ กรรมการผู้จัดการ ผู้บริหาร ผู้มีอำนาจในการดำเนินงานในกิจการของนิติบุคคลนั้นด้วย

๒.๖ มีคุณสมบัติและไม่มีลักษณะต้องห้ามตามที่คณะกรรมการนโยบายการจัดซื้อจัดจ้าง และการบริหารพัสดุภาครัฐกำหนดในราชกิจจานุเบกษา

๒.๗ เป็นนิติบุคคลผู้มีอาชีพรับจ้างงานที่ประกวดราคาอิเล็กทรอนิกส์ดังกล่าว

๒.๘ ไม่เป็นผู้มีผลประโยชน์ร่วมกันกับผู้ยื่นข้อเสนอรายอื่นที่เข้ายื่นข้อเสนอให้แก่ ศูนย์ศึกษาวิธีการฟื้นฟูที่ดินเสื่อมโทรมเขาชะงุ้มฯ ณ วันประกาศประกวดราคาอิเล็กทรอนิกส์ หรือไม่เป็นผู้กระทำการอันเป็นการขัดขวาง การแข่งขันอย่างเป็นธรรมในการประกวดราคาอิเล็กทรอนิกส์ครั้งนี้

๒.๙ ไม่เป็นผู้ได้รับเอกสิทธิ์หรือความคุ้มกัน ซึ่งอาจปฏิเสธไม่ยอมขึ้นศาลไทย เว้นแต่รัฐบาลของผู้ยื่นข้อเสนอได้มีคำสั่งให้สละเอกสิทธิ์และความคุ้มกันเช่นนั้น

๒.๑๐ ผู้ยื่นข้อเสนอต้องมีผลงานก่อสร้างประเภทเดียวกันกับผลงานที่ประกวดราคาจ้างก่อสร้างในวงเงินไม่น้อยกว่า ๕๐๐,๐๐๐.๐๐ บาท (ห้าแสนบาทถ้วน) และเป็นผลงานที่เป็นคู่สัญญาโดยตรงกับหน่วยงานของรัฐ หรือหน่วยงานเอกชนที่ ศูนย์ศึกษาวิธีการฟื้นฟูที่ดินเสื่อมโทรมเขาชะงุ้มฯ อันเนื่องมาจากพระราชดำริ เชื้อถือ

๒.๑๑ กิจการร่วมค้าที่ยื่นข้อเสนอในรูปแบบของ "กิจการร่วมค้า" ต้องมีคุณสมบัติดังนี้
กรณีที่ข้อตกลงระหว่างผู้เข้าร่วมค่างำหนดให้ผู้เข้าร่วมค้ำรายใดรายหนึ่งเป็นผู้เข้าร่วมค้าหลัก ข้อตกลงระหว่างผู้เข้าร่วมค้ำจะต้องมีการกำหนดสัดส่วนหน้าที่และความรับผิดชอบในปริมาณงาน สิ่งของหรือมูลค่าตามสัญญาของผู้เข้าร่วมค้ำหลักมากกว่าผู้เข้าร่วมค้ำรายอื่นทุกราย

กรณีที่ข้อตกลงระหว่างผู้เข้าร่วมค่างำหนดให้ผู้เข้าร่วมค้ำรายใดรายหนึ่งเป็นผู้เข้าร่วมค้าหลัก กิจการร่วมค่านั้นต้องใช้ผลงานของผู้เข้าร่วมค้ำหลักรายเดียวเป็นผลงานของกิจการร่วมค้าที่ยื่นข้อเสนอ

สำหรับข้อตกลงระหว่างผู้เข้าร่วมค้ำที่ไม่ได้กำหนดให้ผู้เข้าร่วมค้ำรายใดเป็นผู้เข้าร่วมค้ำหลัก ผู้เข้าร่วมค้ำทุกรายจะต้องมีคุณสมบัติครบถ้วนตามเงื่อนไขที่กำหนดไว้ในเอกสารเชิญชวน หรือหนังสือเชิญชวน

กรณีที่ข้อตกลงระหว่างผู้เข้าร่วมค่างำหนดให้มีการมอบหมายผู้เข้าร่วมค้ำรายใดรายหนึ่งเป็นผู้ยื่นข้อเสนอ ในนามกิจการร่วมค้า การยื่นข้อเสนอดังกล่าวต้องมีหนังสือมอบอำนาจ

สำหรับข้อตกลงระหว่างผู้เข้าร่วมค้ำที่ไม่ได้กำหนดให้ผู้เข้าร่วมค้ำรายใดเป็นผู้ยื่นข้อเสนอ ผู้เข้าร่วมค้ำทุกรายจะต้องลงลายมือชื่อในหนังสือมอบอำนาจให้ผู้เข้าร่วมค้ำรายใดรายหนึ่งเป็นผู้ยื่นข้อเสนอ ในนามกิจการร่วมค้า

๒.๑๒ ผู้ยื่นข้อเสนอต้องลงทะเบียนที่มีข้อมูลถูกต้องครบถ้วนในระบบจัดซื้อจัดจ้างภาครัฐด้วยอิเล็กทรอนิกส์ (Electronic Government Procurement : e-GP) ของกรมบัญชีกลาง

๒.๑๓ ผู้ยื่นข้อเสนอต้องมีมูลค่าสุทธิของกิจการ ดังนี้

(๑) กรณีผู้ยื่นข้อเสนอเป็นนิติบุคคลที่จัดตั้งขึ้นตามกฎหมายไทยซึ่งได้จดทะเบียนเกินกว่า ๑ ปี ต้องมีมูลค่าสุทธิของกิจการ จากผลต่างระหว่างสินทรัพย์สุทธิหักด้วยหนี้สินสุทธิ ที่ปรากฏในงบแสดงฐานะการเงินที่มีการตรวจรับรองแล้ว ซึ่งจะต้องแสดงค่าเป็นบวก ๑ ปีสุดท้ายก่อนวันยื่นข้อเสนอ

(๒) สำหรับการจัดซื้อจัดจ้างครั้งหนึ่งที่มีวงเงินเกิน ๕๐๐,๐๐๐ บาทขึ้นไป กรณีผู้ยื่นข้อเสนอเป็นบุคคลธรรมดา โดยพิจารณาจากหนังสือรับรองบัญชีเงินฝาก ไม่เกิน ๙๐ วันก่อนวันยื่นข้อเสนอ โดยต้องมีเงินฝากคงเหลือในบัญชีธนาคารเป็นมูลค่า ๑ ใน ๔ ของมูลค่างบประมาณของโครงการหรือรายการที่ยื่นข้อเสนอในแต่ละครั้ง และหากเป็นผู้ชนะการจัดซื้อจัดจ้างหรือเป็นผู้ได้รับการคัดเลือกจะต้องแสดงบัญชีเงินฝากที่มีมูลค่าดังกล่าวอีก

ครั้งหนึ่งในวันลงนามในสัญญา

(๓) กรณีที่ผู้ยื่นข้อเสนอไม่มีมูลค่าสุทธิของกิจการหรือทุนจดทะเบียน หรือมีแต่ไม่เพียงพอที่จะ เข้ายื่นข้อเสนอ ผู้ยื่นข้อเสนอสามารถขอวงเงินสินเชื่อ โดยต้องมีวงเงินสินเชื่อ ๑ ใน ๔ ของมูลค่างบประมาณของโครงการหรือรายการที่ยื่นข้อเสนอในครั้งนั้น (สินเชื่อที่ธนาคารภายในประเทศ หรือบริษัทเงินทุนหรือบริษัทเงินทุนหลักทรัพย์ที่ได้รับอนุญาตให้ประกอบกิจการเงินทุนเพื่อการพาณิชย์ และประกอบธุรกิจค้าประกันตามประกาศของธนาคารแห่งประเทศไทย ตามรายชื่อบริษัทเงินทุนที่ธนาคารแห่งประเทศไทยแจ้งเวียนให้ทราบ โดยพิจารณาจากยอดเงินรวมของวงเงินสินเชื่อที่สำนักงานใหญ่รับรอง หรือที่สำนักงานสาขารับรอง (กรณีได้รับมอบอำนาจจากสำนักงานใหญ่) ซึ่งออกให้แก่ผู้ยื่นข้อเสนอ นับถึงวันยื่นข้อเสนอไม่เกิน ๙๐ วัน)

(๔) กรณีตาม (๑) - (๓) ยกเว้นสำหรับกรณีดังต่อไปนี้

(๔.๑) กรณีที่ผู้ยื่นข้อเสนอเป็นหน่วยงานของรัฐ

(๔.๒) นิติบุคคลที่จัดตั้งขึ้นตามกฎหมายไทยที่อยู่ระหว่างการฟื้นฟูกิจการตาม

พระราชบัญญัติล้มละลาย (ฉบับที่ ๑๐) พ.ศ. ๒๕๖๑

(๔.๓) งานจ้างก่อสร้าง ที่กรมบัญชีกลางได้ขึ้นทะเบียนผู้ประกอบการงานก่อสร้างแล้ว และงานจ้างก่อสร้างที่หน่วยงานของรัฐได้มีการจัดทำบัญชีผู้ประกอบการงานก่อสร้างที่มีคุณสมบัติเบื้องต้นไว้แล้ว ก่อนวันที่พระราชบัญญัติการจัดซื้อจัดจ้างและการบริหารพัสดุภาครัฐมีผลใช้บังคับ

๓. หลักฐานการยื่นข้อเสนอ

ผู้ยื่นข้อเสนอจะต้องเสนอเอกสารหลักฐานยื่นมาพร้อมกับการเสนอราคาทางระบบจัดซื้อ จัดจ้างภาครัฐด้วยอิเล็กทรอนิกส์ โดยแยกเป็น ๒ ส่วน คือ

๓.๑ ส่วนที่ ๑ อย่างน้อยต้องมีเอกสารดังต่อไปนี้

(๑) ในกรณีผู้ยื่นข้อเสนอเป็นนิติบุคคล

(ก) ห้างหุ้นส่วนสามัญหรือห้างหุ้นส่วนจำกัด ให้ยื่นสำเนาหนังสือรับรองการจดทะเบียนนิติบุคคล บัญชีรายชื่อหุ้นส่วนผู้จัดการ ผู้มีอำนาจควบคุม (ถ้ามี)

(ข) บริษัทจำกัดหรือบริษัทมหาชนจำกัด ให้ยื่นสำเนาหนังสือรับรองการจดทะเบียนนิติบุคคล หนังสือบริคณห์สนธิ บัญชีรายชื่อกรรมการผู้จัดการ ผู้มีอำนาจควบคุม (ถ้ามี) และบัญชีผู้ถือหุ้นรายใหญ่ (ถ้ามี)

(๒) ในกรณีผู้ยื่นข้อเสนอเป็นบุคคลธรรมดาหรือคณะบุคคลที่มีใช้นิติบุคคล ให้ยื่นสำเนาบัตรประจำตัวประชาชนของผู้ยื่น ข้อเสนอข้อตกลงที่แสดงถึงการเข้าเป็นหุ้นส่วน (ถ้ามี) สำเนาบัตรประจำตัวประชาชนของผู้เป็นหุ้นส่วน หรือสำเนาหนังสือเดินทางของผู้เป็นหุ้นส่วนที่มีได้ถือสัญชาติไทย

(๓) ในกรณีผู้ยื่นข้อเสนอเป็นผู้ยื่นข้อเสนอรวมกันในฐานะเป็นผู้ร่วมค้า ให้ยื่นสำเนาสัญญาของการเข้าร่วมค้า และเอกสารตามที่ระบุไว้ใน (๑) หรือ (๒) ของผู้ร่วมค้า แล้วแต่กรณี

(๔) ผู้ยื่นข้อเสนอต้องแสดงหลักฐานเกี่ยวกับมูลค่าสุทธิของกิจการ ดังนี้

(๔.๑) ในกรณีผู้ยื่นข้อเสนอเป็นนิติบุคคล ให้ยื่นงบแสดงฐานะการเงินที่มีการรับรองแล้ว ๑ ปีสุดท้ายก่อนวันยื่นข้อเสนอ โดยให้ยื่นขณะเข้าเสนอราคา

(๔.๒) ในกรณีผู้ยื่นข้อเสนอเป็นบุคคลธรรมดา ให้ยื่นหนังสือรับรองบัญชีเงินฝากไม่เกิน ๙๐ วัน ก่อนวันยื่นข้อเสนอ โดยให้ยื่นขณะเข้าเสนอราคา และจะต้องแสดงหนังสือรับรองบัญชีเงินฝากที่มีมูลค่าดังกล่าวอีกครั้งหนึ่งในวันลงนามในสัญญา

(๔.๓) กรณีที่ผู้ยื่นข้อเสนอไม่มีมูลค่าสุทธิของกิจการและทุนจดทะเบียน หรือมีแต่ไม่เพียงพอที่จะเข้ายื่นข้อเสนอ ให้ยื่นสำเนาหนังสือรับรองวงเงินสินเชื่อ (สินเชื่อที่ธนาคารภายในประเทศหรือบริษัท

เงินทุนหรือบริษัทเงินทุนหลักทรัพย์ที่ได้รับอนุญาตให้ประกอบกิจการเงินทุนเพื่อการพาณิชย์และประกอบธุรกิจค้าประกัน ตามประกาศของธนาคารแห่งประเทศไทย ตามรายชื่อบริษัทเงินทุนที่ธนาคารแห่งประเทศไทยแจ้งเวียนให้ทราบ โดยพิจารณาจากยอดเงินรวมของวงเงินสินเชื่อที่สำนักงานใหญ่รับรองหรือที่สำนักงานสาขารับรอง (กรณีได้รับมอบอำนาจจากสำนักงานใหญ่) ซึ่งออกให้แก่ผู้ยื่นข้อเสนอ นับถึงวันยื่นข้อเสนอไม่เกิน ๙๐ วัน)

(๕) บัญชีเอกสารส่วนที่ ๑ ทั้งหมดที่ได้ยื่นพร้อมกับการเสนอราคาทางระบบจัดซื้อจัดจ้างภาครัฐด้วยอิเล็กทรอนิกส์ ตามแบบในข้อ ๑.๗ (๑) โดยไม่ต้องแนบในรูปแบบ PDF File (Portable Document Format)

ทั้งนี้ เมื่อผู้ยื่นข้อเสนอดำเนินการแนบไฟล์เอกสารตามบัญชีเอกสารส่วนที่ ๑ ครบถ้วน ถูกต้องแล้ว ระบบจัดซื้อจัดจ้างภาครัฐด้วยอิเล็กทรอนิกส์จะสร้างบัญชีเอกสารส่วนที่ ๑ ตามแบบในข้อ ๑.๗ (๑) ให้โดยผู้ยื่นข้อเสนอไม่ต้องแนบบัญชีเอกสารส่วนที่ ๑ ดังกล่าวในรูปแบบ PDF File (Portable Document Format)

๓.๒ ส่วนที่ ๒ อย่างน้อยต้องมีเอกสารดังต่อไปนี้

(๑) ในกรณีที่ผู้ยื่นข้อเสนอมอบอำนาจให้บุคคลอื่นกระทำการแทนให้แนบหนังสือมอบอำนาจซึ่งติดอากรแสตมป์ตามกฎหมาย โดยมีหลักฐานแสดงตัวตนของผู้มอบอำนาจและผู้รับมอบอำนาจ ทั้งนี้หากผู้รับมอบอำนาจเป็นบุคคลธรรมดาต้องเป็นผู้ที่บรรลุนิติภาวะตามกฎหมายแล้วเท่านั้น

(๒) สำเนาหนังสือรับรองผลงานก่อสร้าง

(๓) สำเนาใบขึ้นทะเบียนผู้ประกอบการวิสาหกิจขนาดกลางและขนาดย่อม (SMEs)

(ถ้ามี)

(๔) บัญชีเอกสารส่วนที่ ๒ ทั้งหมดที่ได้ยื่นพร้อมกับการเสนอราคาทางระบบจัดซื้อจัดจ้างภาครัฐด้วยอิเล็กทรอนิกส์ตามแบบในข้อ ๑.๗ (๒) โดยไม่ต้องแนบในรูปแบบ PDF File (Portable Document Format)

ทั้งนี้ เมื่อผู้ยื่นข้อเสนอดำเนินการแนบไฟล์เอกสารตามบัญชีเอกสารส่วนที่ ๒ ครบถ้วน ถูกต้องแล้ว ระบบจัดซื้อจัดจ้างภาครัฐด้วยอิเล็กทรอนิกส์จะสร้างบัญชีเอกสารส่วนที่ ๒ ตามแบบในข้อ ๑.๗ (๒) ให้โดยผู้ยื่นข้อเสนอไม่ต้องแนบบัญชีเอกสารส่วนที่ ๒ ดังกล่าวในรูปแบบ PDF File (Portable Document Format)

๔. การเสนอราคา

๔.๑ ผู้ยื่นข้อเสนอต้องยื่นข้อเสนอ และเสนอราคาทางระบบจัดซื้อจัดจ้างภาครัฐด้วยอิเล็กทรอนิกส์ตามที่กำหนดไว้ในเอกสารประกวดราคาอิเล็กทรอนิกส์นี้ โดยไม่มีเงื่อนไขใดๆ ทั้งสิ้น และจะต้องกรอกข้อความให้ถูกต้องครบถ้วน พร้อมทั้งหลักฐานแสดงตัวตนและทำการยืนยันตัวตนของผู้ยื่นข้อเสนอ โดยไม่ต้องแนบบใบเสนอราคาในรูปแบบ PDF File (Portable Document Format)

๔.๒ ให้ผู้ยื่นข้อเสนอกรอกรายละเอียดการเสนอราคาในใบเสนอราคาตามแบบเอกสารประกวดราคาข้างก่อสร้างด้วยวิธีประกวดราคาอิเล็กทรอนิกส์ (e-bidding) ข้อ ๑.๒ ให้ครบถ้วน โดยไม่ต้องยื่น ใบแจ้งปริมาณงานและราคาและใบบัญชีรายการก่อสร้าง ในรูปแบบ PDF File (Portable Document Format)

ในการเสนอราคาให้เสนอราคาเป็นเงินบาทและเสนอราคาได้เพียงครั้งเดียวและราคาเดียว โดยเสนอราคารวม หรือราคาต่อหน่วย หรือราคาต่อรายการ ตามเงื่อนไขที่ระบุไว้ท้ายใบเสนอราคาให้ถูกต้อง ทั้งนี้ ราคาตามที่เสนอจะต้องตรงกันทั้งตัวเลขและตัวหนังสือ ถ้าตัวเลขและตัวหนังสือไม่ตรงกัน ให้ถือตัวหนังสือเป็นสำคัญ โดยคิดราคารวมทั้งสิ้นซึ่งรวมค่าภาษีมูลค่าเพิ่ม ภาษีอากรอื่น และค่าใช้จ่ายที่ปวงไว้แล้ว

ราคาที่เสนอจะต้องเสนอกำหนดยื่นราคาไม่น้อยกว่า ๙๐ วัน ตั้งแต่วันเสนอราคาโดยภายในกำหนดยื่นราคา ผู้ยื่นข้อเสนอต้องรับผิดชอบราคาที่ตนได้เสนอไว้และจะถอนการเสนอราคามีได้

๔.๓ ผู้ยื่นข้อเสนอจะต้องเสนอกำหนดเวลาดำเนินการก่อสร้างแล้วเสร็จไม่เกิน ๙๐ วัน นับ
ถัดจากวันลงนามในสัญญาจ้าง หรือวันที่ได้รับหนังสือแจ้งจาก ศูนย์ศึกษาวิธีการฟื้นฟูที่ดินเสื่อมโทรมเขาชะงุ้มฯ ให้
เริ่มทำงาน

๔.๔ ก่อนเสนอราคา ผู้ยื่นข้อเสนอควรตรวจสอบร่างสัญญา ร่างรายละเอียดขอบเขตของงานทั้ง
โครงการ (Terms of Reference : TOR) ให้ถี่ถ้วนและเข้าใจเอกสารประกวดราคาจ้างอิเล็กทรอนิกส์ทั้งหมดเสีย
ก่อนที่จะตกลงยื่นข้อเสนอตามเงื่อนไขในเอกสารประกวดราคาจ้างอิเล็กทรอนิกส์

๔.๕ ผู้ยื่นข้อเสนอจะต้องยื่นข้อเสนอและเสนอราคาทางระบบจัดซื้อจัดจ้างภาครัฐ ด้วย
อิเล็กทรอนิกส์ในวันที่ ๑๑ กรกฎาคม ๒๕๖๗ ระหว่างเวลา ๐๙.๐๐ น. ถึง ๑๒.๐๐ น. และเวลาในการเสนอราคาให้
ถือตามเวลาของระบบจัดซื้อจัดจ้างภาครัฐด้วยอิเล็กทรอนิกส์เป็นเกณฑ์

เมื่อพ้นกำหนดเวลายื่นข้อเสนอและเสนอราคาแล้ว จะไม่รับเอกสารการยื่นข้อเสนอ และการ
เสนอราคาใดๆ โดยเด็ดขาด

๔.๖ ผู้ยื่นข้อเสนอต้องจัดทำเอกสารสำหรับใช้ในการเสนอราคาในรูปแบบไฟล์เอกสาร
ประเภท PDF File (Portable Document Format) โดยผู้ยื่นข้อเสนอต้องเป็นผู้รับผิดชอบตรวจสอบความครบถ้วน
ถูกต้อง และชัดเจนของเอกสาร PDF File ก่อนที่จะยืนยันการเสนอราคา แล้วจึงส่งข้อมูล (Upload) เพื่อเป็นการ
เสนอราคาให้แก่ศูนย์ศึกษาวิธีการฟื้นฟูที่ดินเสื่อมโทรมเขาชะงุ้มฯ ผ่านทางระบบจัดซื้อจัดจ้างภาครัฐด้วย
อิเล็กทรอนิกส์

๔.๗ คณะกรรมการพิจารณาผลการประกวดราคาอิเล็กทรอนิกส์จะดำเนินการตรวจสอบ
คุณสมบัติของผู้ยื่นข้อเสนอแต่ละรายว่า เป็นผู้ยื่นข้อเสนอที่มีผลประโยชน์ร่วมกันกับผู้ยื่นเสนอรายอื่นตามข้อ ๑.๖
(๑) หรือไม่ หากปรากฏว่าผู้ยื่นข้อเสนอรายใดเป็นผู้ยื่นข้อเสนอที่มีผลประโยชน์ร่วมกันกับผู้ยื่นเสนอรายอื่น คณะ
กรรมการฯ จะตัดรายชื่อผู้ยื่นข้อเสนอราคาที่มีผลประโยชน์ร่วมกันนั้นออกจากการเป็นผู้ยื่นข้อเสนอ

หากปรากฏต่อคณะกรรมการพิจารณาผลการประกวดราคาอิเล็กทรอนิกส์ว่า ก่อนหรือในขณะ
ที่มีการพิจารณาข้อเสนอ มีผู้ยื่นเสนอรายใดกระทำการอันเป็นการขัดขวางการแข่งขันอย่างเป็นธรรมตาม ข้อ ๑.๖
(๒) และคณะกรรมการฯ เชื่อว่ามีการกระทำการอันเป็นการขัดขวางการแข่งขันอย่างเป็นธรรม คณะกรรมการฯ จะตัด
รายชื่อผู้ยื่นเสนอรายนั้นออกจากการเป็นผู้ยื่นข้อเสนอ และศูนย์ศึกษาวิธีการฟื้นฟูที่ดินเสื่อมโทรมเขาชะงุ้มฯ จะ
พิจารณาลงโทษผู้ยื่นเสนอดังกล่าวเป็นผู้ทำงาน เว้นแต่ ศูนย์ศึกษาวิธีการฟื้นฟูที่ดินเสื่อมโทรมเขาชะงุ้มฯ จะ
พิจารณาเห็นว่า ผู้ยื่นเสนอรายนั้น มิใช่เป็นผู้ริเริ่มให้มีการกระทำความผิดและได้ให้ความร่วมมือเป็นประโยชน์ต่อ
การพิจารณาของศูนย์ศึกษาวิธีการฟื้นฟูที่ดินเสื่อมโทรมเขาชะงุ้มฯ

๔.๘ ผู้ยื่นข้อเสนอจะต้องปฏิบัติ ดังนี้

- (๑) ปฏิบัติตามเงื่อนไขที่ระบุไว้ในเอกสารประกวดราคาอิเล็กทรอนิกส์
- (๒) ราคาที่เสนอจะต้องเป็นราคาที่รวมภาษีมูลค่าเพิ่ม และภาษีอื่นๆ (ถ้ามี) รวม

ค่าใช้จ่ายที่ส่งปวงไว้ด้วยแล้ว

- (๓) ผู้ยื่นข้อเสนอจะต้องลงทะเบียนเพื่อเข้าสู่กระบวนการเสนอราคา ตามวัน เวลาที่

กำหนด

- (๔) ผู้ยื่นข้อเสนอจะถอนการเสนอราคาที่เสนอแล้วไม่ได้

- (๕) ผู้ยื่นข้อเสนอต้องศึกษาและทำความเข้าใจในระบบและวิธีการเสนอราคาด้วยวิธี

ประกวดราคาอิเล็กทรอนิกส์ ของกรมบัญชีกลางที่แสดงไว้ในเว็บไซต์ www.gprocurement.go.th

๔.๙ คู่สัญญาต้องจัดทำแผนการทำงานมาให้ภายใน ๗ วัน นับถัดจากวันลงนามในสัญญา โดยจัดทำแผนการทำงานตามเอกสารแนบท้ายเอกสารประกวดราคาอิเล็กทรอนิกส์ เว้นแต่เป็นกรณีสัญญาที่มีวงเงินไม่เกิน ๕๐๐,๐๐๐ บาท ทั้งนี้ แผนการทำงานให้ถือเป็นเอกสารส่วนหนึ่งของสัญญา

๔.๑๐ ผู้ยื่นข้อเสนอที่เป็นผู้ชนะการเสนอราคาต้องจัดทำแผนการใช้วัสดุที่ผลิตในประเทศ และแผนการใช้เหล็กที่ผลิตในประเทศ โดยยื่นให้หน่วยงานของรัฐภายใน ๖๐ วัน นับถัดจากวันลงนามในสัญญา

๕. หลักเกณฑ์และสิทธิในการพิจารณา

๕.๑ การพิจารณาผลการยื่นข้อเสนอประกวดราคาอิเล็กทรอนิกส์ครั้งนี้ ศูนย์ศึกษาวิธีการฟื้นฟูที่ดินเสื่อมโทรมเขาชะงุ้มฯ จะพิจารณาตัดสินโดยใช้หลักเกณฑ์ ราคา

๕.๒ การพิจารณาผู้ชนะการยื่นข้อเสนอ กรณีใช้หลักเกณฑ์ราคาในการพิจารณาผู้ชนะการยื่นข้อเสนอ ศูนย์ศึกษาวิธีการฟื้นฟูที่ดินเสื่อมโทรมเขาชะงุ้มฯ จะพิจารณาจาก ราคารวม

๕.๓ หากผู้ยื่นข้อเสนอรายใดมีคุณสมบัติไม่ถูกต้องตามข้อ ๒ หรือยื่นหลักฐานการยื่นข้อเสนอไม่ถูกต้อง หรือไม่ครบถ้วนตามข้อ ๓ หรือยื่นข้อเสนอไม่ถูกต้องตามข้อ ๔ แล้ว คณะกรรมการพิจารณาผลการประกวดราคาอิเล็กทรอนิกส์จะไม่รับพิจารณาข้อเสนอของผู้ยื่นข้อเสนอรายนั้น เว้นแต่ ผู้ยื่นข้อเสนอรายใดเสนอเอกสารทางเทคนิคหรือรายละเอียดคุณลักษณะเฉพาะของพัสดุที่จะจ้างไม่ครบถ้วน หรือเสนอรายละเอียดแตกต่างไปจากเงื่อนไขที่ศูนย์ศึกษาวิธีการฟื้นฟูที่ดินเสื่อมโทรมเขาชะงุ้มฯ กำหนดไว้ในประกาศและเอกสารประกวดราคาอิเล็กทรอนิกส์ ในส่วนที่มีสาระสำคัญและความแตกต่างนั้น ไม่มีผลทำให้เกิดการได้เปรียบเสียเปรียบ ต่อผู้ยื่นข้อเสนอรายอื่น หรือเป็นการผิดพลาดเล็กน้อย คณะกรรมการฯ อาจพิจารณาผ่อนปรนการตัดสินสิทธิ ผู้ยื่นข้อเสนอรายนั้น

๕.๔ ศูนย์ศึกษาวิธีการฟื้นฟูที่ดินเสื่อมโทรมเขาชะงุ้มฯ สงวนสิทธิไม่พิจารณาข้อเสนอของผู้ยื่นข้อเสนอโดยไม่มีการผ่อนผัน ในกรณีดังต่อไปนี้

(๑) ไม่กรอกชื่อผู้ยื่นข้อเสนอในการเสนอราคาทางระบบจัดซื้อจัดจ้าง ด้วยอิเล็กทรอนิกส์

(๒) เสนอรายละเอียดแตกต่างไปจากเงื่อนไขที่กำหนดในเอกสารประกวดราคาอิเล็กทรอนิกส์ที่เป็นสาระสำคัญ หรือมีผลทำให้เกิดความได้เปรียบเสียเปรียบแก่ผู้ยื่นข้อเสนอรายอื่น

๕.๕ ในการตัดสินการประกวดราคาอิเล็กทรอนิกส์หรือในการทำสัญญา คณะกรรมการพิจารณาผลการประกวดราคาอิเล็กทรอนิกส์หรือศูนย์ศึกษาวิธีการฟื้นฟูที่ดินเสื่อมโทรมเขาชะงุ้มฯ มีสิทธิให้ผู้ยื่นข้อเสนอชี้แจงข้อเท็จจริงเพิ่มเติมได้ ศูนย์ศึกษาวิธีการฟื้นฟูที่ดินเสื่อมโทรมเขาชะงุ้มฯ มีสิทธิที่จะไม่รับข้อเสนอ ไม่รับราคา หรือไม่ทำสัญญา หากข้อเท็จจริงดังกล่าวไม่เหมาะสมหรือไม่ถูกต้อง

๕.๖ ศูนย์ศึกษาวิธีการฟื้นฟูที่ดินเสื่อมโทรมเขาชะงุ้มฯ ทรงไว้ซึ่งสิทธิที่จะไม่รับราคาต่ำสุด หรือราคาหนึ่งราคาใด หรือราคาที่ยื่นทั้งหมดก็ได้ และอาจพิจารณาเลือกจ้างในจำนวน หรือขนาด หรือเฉพาะรายการหนึ่งรายการใด หรืออาจจะยกเลิก การประกวดราคาอิเล็กทรอนิกส์โดยไม่พิจารณาจัดจ้างเลยก็ได้ สุดแต่จะพิจารณา ทั้งนี้ เพื่อประโยชน์ของทางราชการเป็นสำคัญ และให้ถือว่าการตัดสินของ ศูนย์ศึกษาวิธีการฟื้นฟูที่ดินเสื่อมโทรมเขาชะงุ้มฯ เป็นเด็ดขาด ผู้ยื่นข้อเสนอจะเรียกร้องค่าใช้จ่าย หรือค่าเสียหายใดๆ มิได้ รวมทั้ง ศูนย์ศึกษาวิธีการฟื้นฟูที่ดินเสื่อมโทรมเขาชะงุ้มฯ จะพิจารณายกเลิกการประกวดราคาอิเล็กทรอนิกส์และลงโทษผู้ยื่นข้อเสนอเป็นผู้ทำงาน ไม่ว่าจะเป็นผู้ยื่นข้อเสนอที่ได้รับการคัดเลือกหรือไม่ก็ตาม หากมีเหตุที่เชื่อถือได้ว่ายื่นข้อเสนอกระทำการโดยไม่สุจริต เช่น การเสนอเอกสารอันเป็นเท็จ หรือใช้ข้อมูลคลาดเคลื่อน หรือนิติบุคคลอื่นมาเสนอราคาแทน เป็นต้น

ในกรณีที่ผู้ยื่นข้อเสนอรายที่เสนอราคาต่ำสุด เสนอราคาต่ำจนคาดหมายได้ว่าไม่อาจดำเนินงานตามเอกสารประกวดราคาอิเล็กทรอนิกส์ได้ คณะกรรมการพิจารณาผลการประกวดราคาอิเล็กทรอนิกส์ หรือศูนย์ศึกษาวิธีการฟื้นฟูที่ดินเสื่อมโทรมเขาชะงุ้มฯ จะให้ผู้ยื่นข้อเสนออื่นชี้แจงและแสดงหลักฐานที่ทำให้เชื่อได้ว่าผู้ยื่นข้อเสนอสามารถดำเนินงานตามเอกสารประกวดราคาอิเล็กทรอนิกส์ให้เสร็จสมบูรณ์ หากคำชี้แจงไม่เป็นที่รับฟังได้ ศูนย์ศึกษาวิธีการฟื้นฟูที่ดินเสื่อมโทรมเขาชะงุ้มฯ มีสิทธิที่จะไม่รับข้อเสนอหรือไม่รับราคาของผู้ยื่นข้อเสนอรายนั้น ทั้งนี้ ผู้ยื่นข้อเสนอดังกล่าวไม่มีสิทธิเรียกร้องค่าใช้จ่ายหรือค่าเสียหายใดๆ จากศูนย์ศึกษาวิธีการฟื้นฟูที่ดินเสื่อมโทรมเขาชะงุ้มฯ

๕.๗ ก่อนลงนามในสัญญา ศูนย์ศึกษาวิธีการฟื้นฟูที่ดินเสื่อมโทรมเขาชะงุ้มฯ อาจประกาศยกเลิกการประกวดราคาอิเล็กทรอนิกส์ หากปรากฏว่ามีการกระทำที่เข้าลักษณะผู้ยื่นข้อเสนอที่ชนะการประกวดราคา หรือที่ได้รับการคัดเลือกมีผลประโยชน์ร่วมกัน หรือมีส่วนได้เสียกับผู้ยื่นข้อเสนอรายอื่น หรือขัดขวางการแข่งขันอย่างเป็นธรรม หรือสมยอมกันกับผู้ยื่นข้อเสนอรายอื่น หรือเจ้าหน้าที่ในการเสนอราคา หรือส่อว่ากระทำการทุจริตอื่นใดในการเสนอราคา

๕.๘ หากผู้ยื่นข้อเสนอซึ่งเป็นผู้ประกอบการ SMEs เสนอราคาสูงกว่าราคาต่ำสุดของผู้ยื่นข้อเสนอรายอื่นที่ไม่เกินร้อยละ ๑๐ ให้หน่วยงานของรัฐจัดซื้อจัดจ้างกับผู้ประกอบการ SMEs ดังกล่าว โดยจัดเรียงลำดับผู้ยื่นข้อเสนอซึ่งเป็นผู้ประกอบการ SMEs ซึ่งเสนอราคาสูงกว่าราคาต่ำสุดของผู้ยื่นข้อเสนอรายอื่นไม่เกินร้อยละ ๑๐ ที่จะเรียกมาทำสัญญาไม่เกิน ๓ ราย

ผู้ยื่นข้อเสนอที่เป็นกิจการร่วมค้าที่จะได้สิทธิตามวรรคหนึ่ง ผู้เข้าร่วมค้าทุกรายจะต้องเป็นผู้ประกอบการ SMEs

ทั้งนี้ ผู้ประกอบการ SMEs ที่จะได้แต้มต่อด้านราคาตามวรรคหนึ่ง จะต้องมีวงเงินสัญญาสะสมตามปีปฏิทินรวมกับราคาที่เสนอในครั้งนั้นแล้ว มีมูลค่ารวมกันไม่เกินมูลค่าของรายได้ตามขนาดที่ขึ้นทะเบียนไว้กับ สสว.

๕.๙ หากผู้ยื่นข้อเสนอซึ่งมิใช่ผู้ประกอบการ SMEs แต่เป็นบุคคลธรรมดาที่ถือสัญชาติไทย หรือนิติบุคคลที่จัดตั้งขึ้นตามกฎหมายไทยเสนอราคาสูงกว่าราคาต่ำสุดของผู้ยื่นข้อเสนอซึ่งเป็นผู้ประกอบการ SMEs ที่มีได้ถือสัญชาติไทยหรือนิติบุคคลที่จัดตั้งขึ้นตามกฎหมายของต่างประเทศไม่เกินร้อยละ ๓ ให้จัดซื้อจัดจ้างกับบุคคลธรรมดาที่ถือสัญชาติไทยหรือนิติบุคคลที่จัดตั้งขึ้นตามกฎหมายไทยดังกล่าว

ผู้ยื่นข้อเสนอที่เป็นกิจการร่วมค้าที่จะได้สิทธิตามวรรคหนึ่ง ผู้เข้าร่วมค้าทุกรายจะต้องเป็นบุคคลธรรมดาที่ถือสัญชาติไทยหรือนิติบุคคลที่จัดตั้งขึ้นตามกฎหมายไทย

๖. การทำสัญญาจ้างก่อสร้าง

ผู้ชนะการประกวดราคาอิเล็กทรอนิกส์จะต้องทำสัญญาจ้างตามแบบสัญญา ดังระบุในข้อ

๑.๓ หรือทำข้อตกลงเป็นหนังสือกับศูนย์ศึกษาวิธีการฟื้นฟูที่ดินเสื่อมโทรมเขาชะงุ้มฯ ภายใน ๗ วัน นับถัดจากวันที่ได้รับแจ้ง และจะต้องวางหลักประกันสัญญาเป็นจำนวนเงินเท่ากับร้อยละ ๕ ของราคาค่าจ้างที่ประกวดราคาอิเล็กทรอนิกส์ ให้ศูนย์ศึกษาวิธีการฟื้นฟูที่ดินเสื่อมโทรมเขาชะงุ้มฯ ยึดถือไว้ในขณะทำสัญญาโดยใช้หลักประกันอย่างหนึ่งอย่างใด ดังต่อไปนี้

๖.๑ เงินสด

๖.๒ เช็ครีหรือตราพท์ที่ธนาคารเซ็นส่งจ่าย ซึ่งเป็นเช็ครีหรือตราพท์ลงวันที่ที่ใช้เช็ครีหรือตราพท์นั้น ชำระต่อเจ้าหน้าที่ในวันทำสัญญา หรือก่อนวันนั้นไม่เกิน ๓ วันทำการ

๖.๓ หนังสือค้ำประกันของธนาคารภายในประเทศ ตามตัวอย่างที่คณะกรรมการนโยบายกำหนด ดังระบุในข้อ ๑.๔ (๒) หรือจะเป็นหนังสือค้ำประกันอิเล็กทรอนิกส์ตามวิธีการที่กรมบัญชีกลางกำหนด

๖.๔ หนังสือค้ำประกันของบริษัทเงินทุน หรือบริษัทเงินทุนหลักทรัพย์ที่ได้รับอนุญาตให้ประกอบกิจการเงินทุนเพื่อการพาณิชย์และประกอบธุรกิจค้ำประกันตามประกาศของธนาคารแห่งประเทศไทย ตามรายชื่อบริษัทเงินทุนที่ธนาคารแห่งประเทศไทยแจ้งเวียนให้ทราบ โดยอนุโลมให้ใช้ตามตัวอย่างหนังสือค้ำประกันของธนาคารที่คณะกรรมการนโยบายกำหนด ดังระบุในข้อ ๑.๔ (๒)

๖.๕ พันธบัตรรัฐบาลไทย

หลักประกันนี้จะคืนให้ โดยไม่มีดอกเบี้ยภายใน ๑๕ วันนับถัดจากวันที่ผู้ชนะการประกวดราคาอิเล็กทรอนิกส์ (ผู้รับจ้าง) พ้นจากข้อผูกพันตามสัญญาจ้างแล้ว

๗. ค่าจ้างและการจ่ายเงิน

ศูนย์ศึกษาวิธีการฟื้นฟูที่ดินเสื่อมโทรมเขาชะงุ้มฯ จะจ่ายค่าจ้างซึ่งได้รวมภาษีมูลค่าเพิ่มตลอดจนภาษีอากรอื่น ๆ และค่าใช้จ่ายที่ส่งมอบไปแล้วโดยถือราคาเหมารวมเป็นเกณฑ์และกำหนดการจ่ายเงินเป็นจำนวน ๓ งวดดังนี้

งวดที่ ๑ เป็นจำนวนเงินในอัตราร้อยละ ๒๐ ของค่าจ้าง เมื่อผู้รับจ้างได้ปฏิบัติงานงานโครงสร้างเหล็กรูปพรรณ (เสา, คาน, แผ่นเพลา และอุปกรณ์อื่น ๆ) งานติดตั้งฝ้าติดบนโครงสร้างเหล็กรูปพรรณ งานติดตั้งบิมพ์พ่นหมอกแรงดันสูงพร้อมหัวพ่นหมอกและอุปกรณ์ทั้งหมด งานอื่นๆ ตามที่ตกลงในสัญญาจ้าง ตามแบบรูปรายการงานก่อสร้างและแบบฟอร์มรายการคำนวณราคากลางงานก่อสร้าง ทั้งหมดแล้วเสร็จรวมระยะเวลาก่อสร้างทั้งหมด ๓๐ วันนับถัดจากวันที่ผู้รับจ้างได้รับหนังสือแจ้งส่งมอบพื้นที่ให้ก่อสร้าง ให้แล้วเสร็จภายใน ๓๐ วัน

งวดที่ ๒ เป็นจำนวนเงินในอัตราร้อยละ ๓๐ ของค่าจ้าง เมื่อผู้รับจ้างได้ปฏิบัติงานงานขุดรื้อคันทางเดิมแล้วบดทับ (หินคลุก ๑๐ เซนติเมตร) งานลาดแอสฟัลท์ไพรึมโค้ต (พื้นที่ทางหินคลุก) งานชั้นผิวทางแอสฟัลท์คอนกรีต หนาไม่น้อยกว่า ๕ เซนติเมตร งานอื่น ๆ ตามที่ตกลงในสัญญาจ้าง ตามแบบรูปรายการงานก่อสร้างและแบบฟอร์มรายการคำนวณราคากลางงานก่อสร้าง ทั้งหมดแล้วเสร็จรวมระยะเวลาก่อสร้างทั้งหมด ๖๐ วัน นับถัดจากวันที่ผู้รับจ้างได้รับหนังสือแจ้งส่งมอบพื้นที่ให้ก่อสร้าง ให้แล้วเสร็จภายใน ๖๐ วัน

งวดสุดท้าย เป็นจำนวนเงินในอัตราร้อยละ ๕๐ ของค่าจ้าง เมื่อผู้รับจ้างได้ปฏิบัติงานทั้งหมดให้แล้วเสร็จเรียบร้อยตามสัญญาหรือข้อตกลงจ้างเป็นหนังสือ รวมทั้งทำสถานที่ก่อสร้างให้สะอาดเรียบร้อย

๘. อัตราค่าปรับ

ค่าปรับตามสัญญาจ้างแนบท้ายเอกสารประกวดราคาอิเล็กทรอนิกส์นี้ หรือข้อตกลงจ้างเป็นหนังสือจะกำหนด ดังนี้

๘.๑ กรณีที่ผู้รับจ้างนำงานที่รับจ้างไปจ้างช่วงให้ผู้อื่นทำอีกทอดหนึ่งโดยไม่ได้รับอนุญาตจากศูนย์ศึกษาวิธีการฟื้นฟูที่ดินเสื่อมโทรมเขาชะงุ้มฯ จะกำหนดค่าปรับสำหรับการฝ่าฝืนดังกล่าวเป็นจำนวนร้อยละ ๑๐.๐๐ ของวงเงินของงานจ้างช่วงนั้น

๘.๒ กรณีที่ผู้รับจ้างปฏิบัติผิดสัญญาจ้างก่อสร้าง นอกเหนือจากข้อ ๘.๑ จะกำหนดค่าปรับเป็นรายวันเป็นจำนวนเงินตายตัวในอัตราร้อยละ ๐.๑๐ ของราคางานจ้าง

๙. การรับประกันความชำรุดบกพร่อง

ผู้ชนะการประกวดราคาอิเล็กทรอนิกส์ซึ่งได้ทำสัญญาจ้าง ตามแบบ ดังระบุในข้อ ๑.๓ หรือข้อตกลงจ้างเป็นหนังสือแล้วแต่กรณี จะต้องรับประกันความชำรุดบกพร่องของงานจ้างที่เกิดขึ้นภายในระยะเวลา ไม่น้อยกว่า ๒ ปี นับถัดจากวันที่ศูนย์ศึกษาวิธีการฟื้นฟูที่ดินเสื่อมโทรมเขาชะงุ้มฯ ได้รับมอบงาน โดยต้องบริหารจัดการซ่อมแซมแก้ไขให้ใช้การได้ดีดังเดิมภายใน ๑๕ วัน นับถัดจากวันที่ได้รับแจ้งความชำรุดบกพร่อง

๑๐. ข้อสงวนสิทธิในการยื่นข้อเสนอละอื่น ๆ

๑๐.๑ เงินค่าจ้างสำหรับงานจ้างครั้งนี้ ได้มาจากเงินงบประมาณประจำปี พ.ศ. ๒๕๖๗

การลงนามในสัญญาจะกระทำต่อเมื่อ ศูนย์ศึกษาวิธีการฟื้นฟูที่ดินเสื่อมโทรมเขาชะงุ้มฯ ได้รับอนุมัติเงิน ค่าก่อสร้างจากเงินงบประมาณประจำปี พ.ศ. ๒๕๖๓

๑๐.๒ เมื่อศูนย์ศึกษาวิธีการฟื้นฟูที่ดินเสื่อมโทรมเขาชะงุ้มฯ ได้คัดเลือกผู้ยื่นข้อเสนอรายใดให้เป็นผู้รับจ้าง และได้ตกลงจ้าง ตามการประกวดราคาอิเล็กทรอนิกส์แล้ว ถ้าผู้รับจ้างจะต้องส่งหรือนำสิ่งของมาเพื่องานจ้างดังกล่าวเข้ามาจากต่างประเทศ และของนั้นต้องนำเข้ามาโดยทางเรือในเส้นทางที่มีเรือไทยเดินอยู่ และสามารถให้บริการรับขนได้ตามที่รัฐมนตรีว่าการกระทรวงคมนาคมประกาศกำหนด ผู้ยื่นข้อเสนอซึ่งเป็นผู้รับจ้างจะต้องปฏิบัติตามกฎหมายว่าด้วยการส่งเสริมการพาณิชย์ ดังนี้

(๑) แจกการส่งหรือนำสิ่งของดังกล่าวเข้ามาจากต่างประเทศต่อกรมเจ้าท่า ภายใน ๗ วัน นับตั้งแต่วันที่ผู้รับจ้างส่งหรือซื้อของจากต่างประเทศ เว้นแต่เป็นของที่รัฐมนตรีว่าการกระทรวงคมนาคมประกาศยกเว้นให้บรรทุกโดยเรืออื่นได้

(๒) จัดการให้สิ่งของดังกล่าวบรรทุกโดยเรือไทย หรือเรือที่มีสิทธิเช่นเดียวกับเรือไทย จากต่างประเทศมายังประเทศไทย เว้นแต่จะได้รับอนุญาตจากกรมเจ้าท่า ให้บรรทุกสิ่งของนั้น โดยเรืออื่น ที่มีใบเรือไทย ซึ่งจะต้องได้รับอนุญาตเช่นนั้นก่อนบรรทุกของลงเรืออื่น หรือเป็นของที่รัฐมนตรีว่าการกระทรวงคมนาคมประกาศยกเว้นให้บรรทุกโดยเรืออื่น

(๓) ในกรณีที่ไมปฏิบัติตาม (๑) หรือ (๒) ผู้รับจ้างจะต้องรับผิดชอบตามกฎหมายว่าด้วยการส่งเสริมการพาณิชย์

๑๐.๓ ผู้ยื่นข้อเสนอซึ่งศูนย์ศึกษาวิธีการฟื้นฟูที่ดินเสื่อมโทรมเขาชะงุ้มฯ ได้คัดเลือกแล้ว ไม่ไปทำสัญญาหรือข้อตกลงจ้างเป็นหนังสือภายในเวลาที่กำหนดดังระบุไว้ในข้อ ๗ ศูนย์ศึกษาวิธีการฟื้นฟูที่ดินเสื่อมโทรมเขาชะงุ้มฯ จะริบหลักประกันการยื่นข้อเสนอ หรือเรียกธำจจากผู้ออกหนังสือค้ำประกัน การยื่นข้อเสนอทันที และอาจพิจารณาเรียกธำจให้ชดใช้ความเสียหายอื่น (ถ้ามี) รวมทั้งจะพิจารณาให้เป็นผู้ที่จ้าง ตามระเบียบกระทรวงการคลังว่าด้วยการจัดซื้อจัดจ้างและการบริหารพัสดุภาครัฐ

๑๐.๔ ศูนย์ศึกษาวิธีการฟื้นฟูที่ดินเสื่อมโทรมเขาชะงุ้มฯ สงวนสิทธิ์ที่จะแก้ไขเพิ่มเติมเงื่อนไขหรือข้อกำหนดในแบบสัญญาหรือข้อตกลงจ้างเป็นหนังสือให้เป็นไปตามความเห็นของสำนักงานอัยการสูงสุด (ถ้ามี)

๑๐.๕ ในกรณีที่เอกสารแนบท้ายเอกสารประกวดราคาอิเล็กทรอนิกส์ มีความขัดหรือแย้งกัน ผู้ยื่นข้อเสนอจะต้องปฏิบัติตามคำวินิจฉัยของศูนย์ศึกษาวิธีการฟื้นฟูที่ดินเสื่อมโทรมเขาชะงุ้มฯ คำวินิจฉัยดังกล่าวให้ถือเป็นที่สุด และ ผู้ยื่นข้อเสนอไม่มีสิทธิเรียกร้องค่าใช้จ่ายใดๆ เพิ่มเติม

๑๐.๖ ศูนย์ศึกษาวิธีการฟื้นฟูที่ดินเสื่อมโทรมเขาชะงุ้มฯ อาจประกาศยกเลิกการจัดจ้างในกรณีต่อไปนี้ได้ โดยที่ผู้ยื่นข้อเสนอจะเรียกร้องค่าเสียหายใดๆ จากศูนย์ศึกษาวิธีการฟื้นฟูที่ดินเสื่อมโทรมเขาชะงุ้มฯ ไม่ได้

(๑) ศูนย์ศึกษาวิธีการฟื้นฟูที่ดินเสื่อมโทรมเขาชะงุ้มฯ ไม่ได้รับการจัดสรรเงินที่จะใช้ในการจัดจ้างหรือได้รับจัดสรรแต่ไม่เพียงพอที่จะทำการจัดจ้างครั้งนี้ต่อไป

(๒) มีการกระทำที่เข้าลักษณะผู้ยื่นข้อเสนอที่ชนะการจัดจ้างหรือที่ได้รับการคัดเลือกมีผลประโยชน์ร่วมกัน หรือมีส่วนได้เสียกับผู้ยื่นข้อเสนอรายอื่น หรือขัดขวางการแข่งขันอย่างเป็นธรรมหรือสมยอมกันกับผู้ยื่นข้อเสนอรายอื่น หรือเจ้าหน้าที่ในการเสนอราคา หรือสื่อว่ากระทำการทุจริตอื่นใดในการเสนอราคา

(๓) การทำการจัดจ้างครั้งนี้ต่อไปอาจก่อให้เกิดความเสียหายแก่ศูนย์ศึกษาวิธีการฟื้นฟูที่ดินเสื่อมโทรมเขาชะงุ้มฯ หรือกระทบต่อประโยชน์สาธารณะ

(๔) กรณีอื่นในทำนองเดียวกับ (๑) (๒) หรือ (๓) ตามที่กำหนดในกฎกระทรวงซึ่งออกตามความในกฎหมายว่าด้วยการจัดซื้อจัดจ้างและการบริหารพัสดุภาครัฐ

๑๑. การปรับราคาค่างานก่อสร้าง

การปรับราคาค่างานก่อสร้างตามสูตรการปรับราคาดังระบุในข้อ ๑.๕ จะนำมาใช้ในกรณีที่ ค่างานก่อสร้างลดลงหรือเพิ่มขึ้น โดยวิธีการต่อไปนี้

ตามเงื่อนไข หลักเกณฑ์ สูตรและวิธีคำนวณที่ใช้กับสัญญาแบบปรับราคาได้ตามมติคณะรัฐมนตรี เมื่อวันที่ ๒๒ สิงหาคม ๒๕๓๒ เรื่อง การพิจารณาช่วยเหลือผู้ประกอบการอาชีพงานก่อสร้าง ตามหนังสือสำนักเลขาธิการ คณะรัฐมนตรี ที่ นร ๐๒๐๓/ว ๑๐๙ ลงวันที่ ๒๔ สิงหาคม ๒๕๓๒

สูตรการปรับราคา (สูตรค่า K) จะต้องคงที่ที่ระดับที่กำหนดไว้ในวันแล้วเสร็จตามที่กำหนดไว้ในสัญญา หรือภายในระยะเวลาที่ศูนย์ศึกษาวิธีการฟื้นฟูที่ดินเสื่อมโทรมเขาชะงุ้มฯ ได้ขยายออกไป โดยจะใช้สูตรของทางราชการที่ได้ระบุในข้อ ๑.๕

๑๒. มาตรฐานฝีมือช่าง

เมื่อศูนย์ศึกษาวิธีการฟื้นฟูที่ดินเสื่อมโทรมเขาชะงุ้มฯ ได้คัดเลือกผู้ยื่นข้อเสนอรายใดให้เป็นผู้รับจ้างและได้ตกลงจ้างก่อสร้าง ตามประกาศนี้แล้วผู้ยื่นข้อเสนอจะต้องตกลงว่าในการปฏิบัติงานก่อสร้างดังกล่าว ผู้ยื่นข้อเสนอจะต้องมีและ ใช้ผู้ผ่านการทดสอบมาตรฐานฝีมือช่างหรือผู้ผ่านการทดสอบมาตรฐานฝีมือช่างจาก จากสถาบันของทางราชการ, ผู้มีคุณวุฒิตระดับ ปวส. ปวช. และ ปวท. หรือเทียบเท่าจากสถาบันการศึกษาที่ ก.พ. รับรองให้เข้ารับราชการได้ หรือผู้มีวุฒิตระดับ ปวช. ปวส. และ ปวท. หรือเทียบเท่าจากสถาบันการศึกษาที่ ก.พ. รับรองให้เข้ารับราชการได้ ในอัตราไม่ต่ำกว่าร้อยละ ๒ ของแต่ละสาขาช่างแต่จะต้องมีจำนวนช่างอย่างน้อย ๑ คน ในแต่ละสาขาช่างดังต่อไปนี้

๑๒.๑ สาขาช่างก่อสร้าง ไม่น้อยกว่า ๑ คน วุฒิตการศึกษาระดับ ปวส.

๑๒.๒ สาขาวิศวกรรมโยธาไม่น้อยกว่า ๑ คน วุฒิตการศึกษาระดับ ปริญญาตรี โดยเป็นผู้ได้รับใบอนุญาตประกอบวิชาชีพวิศวกรรมควบคุม ระดับไม่ต่ำกว่า ภาควิศวกร สาขาวิศวกรรมโยธา

๑๓. การปฏิบัติตามกฎหมายและระเบียบ

ในระหว่างระยะเวลาการก่อสร้าง ผู้ยื่นข้อเสนอที่ได้รับการคัดเลือกให้เป็นผู้รับจ้างต้องปฏิบัติตามหลักเกณฑ์ที่กฎหมายและระเบียบได้กำหนดไว้โดยเคร่งครัด

๑๔. การประเมินผลการปฏิบัติงานของผู้ประกอบการ

ศูนย์ศึกษาวิธีการฟื้นฟูที่ดินเสื่อมโทรมเขาชะงุ้มฯ สามารถนำผลการปฏิบัติงานแล้วเสร็จตามสัญญาของผู้ยื่นข้อเสนอที่ได้รับการคัดเลือกให้ เป็นผู้รับจ้างเพื่อนำมาประเมินผลการปฏิบัติงานของผู้ประกอบการ

ทั้งนี้ หากผู้ยื่นข้อเสนอที่ได้รับการคัดเลือกไม่ผ่านเกณฑ์ที่กำหนดจะถูกระงับการยื่นข้อเสนอหรือทำสัญญากับศูนย์ศึกษาวิธีการฟื้นฟูที่ดินเสื่อมโทรมเขาชะงุ้มฯ ไว้ชั่วคราว

ศูนย์ศึกษาวิธีการฟื้นฟูที่ดินเสื่อมโทรมเขาชะงุ้มฯ อันเนื่องมาจากพระราชดำริ

๕ กรกฎาคม ๒๕๖๗



ร่างขอบเขตงาน (Terms of Reference: TOR)
การจ้างก่อสร้างโครงการปรับปรุงภูมิทัศน์บริเวณภายใน
ศูนย์ศึกษาวิธีการฟื้นฟูที่ดินเสื่อมโทรมเขาชะงุ้ม อันเนื่องมาจากพระราชดำริ

ด้วยศูนย์ศึกษาวิธีการฟื้นฟูที่ดินเสื่อมโทรมเขาชะงุ้มอันเนื่องมาจากพระราชดำริ มีความประสงค์จะทำการจ้างด้วยวิธีอิเล็กทรอนิกส์ ราคากลาง ๑,๐๐๐,๐๐๐.- บาท (หนึ่งล้านบาทถ้วน) ซึ่งคณะกรรมการกำหนดร่างขอบเขตของงาน (TOR) และร่างเอกสารประกวดราคา ได้ดำเนินการตามระเบียบสำนักนายกรัฐมนตรีว่าด้วยการพัสดุ ด้วยวิธีการทางอิเล็กทรอนิกส์ พ.ศ.๒๕๔๙ เรียบร้อยแล้ว จึงขอเผยแพร่รายละเอียดสาระสำคัญของร่างขอบเขตของงาน (TOR) และร่างเอกสารประกวดราคาของงานดังกล่าว โดยมีรายละเอียดดังนี้

๑. ความเป็นมา

เนื่องจากภายในบริเวณศูนย์ศึกษาวิธีการฟื้นฟูที่ดินเสื่อมโทรมเขาชะงุ้มอันเนื่องมาจากพระราชดำริ มีลักษณะเป็นสวนไม้ มีทั้งไม้ยืนต้น ไม้ดอก ไม้ประดับ ที่มีสภาพเสื่อมโทรมตามกาลเวลา ซึ่งทำให้มีผลต่อภาพลักษณ์หรือความสวยงามของศูนย์ศึกษาวิธีการฟื้นฟูที่ดินเสื่อมโทรมเขาชะงุ้มอันเนื่องมาจากพระราชดำริ จึงมีความประสงค์ปรับปรุงภูมิทัศน์เพื่อให้ทัศนียภาพภายในบริเวณศูนย์ศึกษาวิธีการฟื้นฟูที่ดินเสื่อมโทรมเขาชะงุ้มอันเนื่องมาจากพระราชดำริ มีความสวยงามต่อผู้มาเข้าใช้บริการสถานที่ ผู้มาติดต่อราชการหรือนักท่องเที่ยวที่เข้ามาเพื่อเยี่ยมชม ซึ่งจะส่งผลต่อความประทับใจให้กับผู้ที่เข้ามาติดต่อราชการ ผู้เข้าใช้บริการสถานที่ รวมไปถึงนักท่องเที่ยวที่เข้ามาเพื่อเยี่ยมชม ศูนย์ศึกษาวิธีการฟื้นฟูที่ดินเสื่อมโทรมเขาชะงุ้มอันเนื่องมาจากพระราชดำริ ตำบลเขาชะงุ้ม อำเภอโพธาราม จังหวัดราชบุรี

๒. วัตถุประสงค์

๒.๑ เพื่อปรับปรุงพื้นที่รอบบริเวณศูนย์ศึกษาวิธีการฟื้นฟูที่ดินเสื่อมโทรมเขาชะงุ้มอันเนื่องมาจากพระราชดำริ

๒.๒ ก่อสร้างทางเดินเท้าเพิ่มเติมเพื่ออำนวยความสะดวกแก่ผู้เข้ามาใช้บริเวณได้รับความสะดวกสบายเพิ่มมากขึ้น

๒.๓ ก่อสร้างโครงสร้างเหล็กเพิ่มความร่มเงาให้แก่ประชาชนที่เข้ามาใช้พื้นที่ได้รับความสะดวกสบาย

๒.๔ เพื่อให้ภูมิทัศน์มีความสวยงาม

๒.๕ เพื่อเพิ่มพื้นที่ใช้สอยและเพิ่มพื้นที่ทำกิจกรรมต่าง ๆ รอบบริเวณศูนย์ศึกษาวิธีการฟื้นฟูที่ดินเสื่อมโทรมเขาชะงุ้มอันเนื่องมาจากพระราชดำริ

๒.๖ เพื่อเพิ่มเสริมสร้างภาพลักษณ์ที่ดีแก่ศูนย์ศึกษาวิธีการฟื้นฟูที่ดินเสื่อมโทรมเขาชะงุ้มอันเนื่องมาจากพระราชดำริ

๓. คุณสมบัติของผู้ประสงค์จะเสนอราคา

๓.๑ มีความสามารถตามกฎหมาย

๓.๒ ไม่เป็นบุคคลล้มละลาย

๓.๓ ไม่อยู่ระหว่างเลิกกิจการ

๓.๔ ไม่เป็นนิติบุคคลหรือบุคคลอยู่ระหว่างถูกระงับการยื่นข้อเสนอหรือทำสัญญากับ

หน่วยงานของรัฐไว้ชั่วคราว เนื่องจากเป็นผู้ที่ไม่ผ่านเกณฑ์การประเมินผลการปฏิบัติงานของผู้ประกอบการตามระเบียบที่รัฐมนตรีว่าการกระทรวงการคลังกำหนดตามที่ประกาศเผยแพร่ในระบบเครือข่ายสารสนเทศของกรมบัญชีกลาง

๓.๕ ไม่เป็นนิติบุคคลหรือบุคคลซึ่งถูกระบุไว้ในบัญชีรายชื่อผู้ทำงาน และได้แจ้งเวียนชื่อให้เป็นผู้ทำงานของหน่วยงานของรัฐในระบบเครือข่ายสารสนเทศของกรมบัญชีกลาง ซึ่งรวมถึงนิติบุคคลที่ผู้ทำงานเป็นหุ้นส่วนผู้จัดการ กรรมการผู้จัดการ ผู้บริหาร ผู้มีอำนาจในการดำเนินงานในกิจการของนิติบุคคลนั้นด้วย

๓.๖ มีคุณสมบัติและไม่มีลักษณะต้องห้ามตามที่คณะกรรมการนโยบายการจัดซื้อจัดจ้างและการบริหารพัสดุภาครัฐกำหนดในราชกิจจานุเบกษา

๓.๗ เป็นนิติบุคคลผู้มีอาชีพรับจ้างที่ประกวดราคาอิเล็กทรอนิกส์ดังกล่าว

๓.๘ ไม่เป็นผู้มีผลประโยชน์ร่วมกันกับผู้ยื่นข้อเสนอรายอื่นที่เข้ายื่นข้อเสนอให้แก่ ศูนย์ศึกษาวิธีการฟื้นฟูที่ดินเสื่อมโทรมเขาชะงุ้มอันเนื่องมาจากพระราชดำริ ณ วันที่ประกาศประกวดราคาอิเล็กทรอนิกส์ หรือไม่เป็นผู้กระทำการอันเป็นการขัดขวางการแข่งขันอย่างเป็นธรรมในการประกวดราคาอิเล็กทรอนิกส์ครั้งนี้

๓.๙ ไม่เป็นผู้ได้รับสิทธิหรือความคุ้มกัน ซึ่งอาจปฏิเสธไม่ยอมขึ้นศาลไทยเว้นแต่รัฐบาลของผู้ยื่นข้อเสนอได้มีคำสั่งให้สละสิทธิและความคุ้มกันเช่นนั้น

๓.๑๐ ผู้ให้บริการที่เป็นนิติบุคคลกรรมการผู้จัดการหรือหุ้นส่วนผู้จัดการของนิติบุคคลนั้นจะต้องเป็นคนไทยและเป็นนิติบุคคลที่มีผู้ถือหุ้นเป็นคนไทยเกินร้อยละห้าสิบของทุนการจัดตั้งนิติบุคคลนั้น

๓.๑๑ ไม่เป็นผู้ไม่ผ่านเกณฑ์การประเมินผลการปฏิบัติงานตามระเบียบที่รัฐมนตรีว่าการกระทรวงการคลังกำหนด

๓.๑๒ เป็นนิติบุคคลผู้มีอาชีพรับจ้างงานที่ประกวดราคาจ้างโดยประกวดราคาอิเล็กทรอนิกส์ดังกล่าว ซึ่งมีผลงานก่อสร้างประเภทเดียวกัน ในวงเงินไม่น้อยกว่า ๕๐๐,๐๐๐.- บาท (ห้าแสนบาทถ้วน) ไม่เป็นผู้ที่ถูกระบุชื่อไว้ในบัญชีรายชื่อผู้ทำงานของทางราชการ และได้แจ้งเวียนแล้ว

๓.๑๓ ผู้ยื่นข้อเสนอต้องลงทะเบียนในระบบจัดซื้อจัดจ้างภาครัฐด้วยอิเล็กทรอนิกส์ (Electronic Government Procurement : e - GP) ของกรมบัญชีกลาง

๓.๑๔ ผู้เสนอราคา ต้องลงทะเบียนในระบบจัดซื้อจัดจ้างภาครัฐด้วยอิเล็กทรอนิกส์ (Electronic Government Procurement : e - GP) ของกรมบัญชีกลาง

๓.๑๕ ผู้เสนอราคาต้องไม่อยู่ในฐานะเป็นผู้ไม่แสดงบัญชีรายรับรายจ่าย หรือแสดงบัญชีรายรับรายจ่ายไม่ถูกต้องครบถ้วนในสาระสำคัญ ตามที่คณะกรรมการ ป.ป.ช. กำหนด

๔. เป้าหมาย

เพื่อให้การดำเนินโครงการปรับปรุงภูมิทัศน์ภายในบริเวณศูนย์ศึกษาวิธีการฟื้นฟูที่ดินเสื่อมโทรมเขาชะงุ้มอันเนื่องมาจากพระราชดำริเป็นไปด้วยความถูกต้อง มีประสิทธิภาพและประสิทธิผลเกิดประโยชน์สูงสุดต่อประชาชนที่เข้ามาใช้บริการและพื้นที่

๕. สถานที่ก่อสร้าง

ศูนย์ศึกษาวิธีการฟื้นฟูที่ดินเสื่อมโทรมเขาชะงุ้มอันเนื่องมาจากพระราชดำริ เลขที่ ๘๘ หมู่ที่ ๒ ตำบลเขาชะงุ้ม อำเภอโพธาราม จังหวัดราชบุรี

๖. ขอบเขตของการดำเนินงาน

๖.๑ การปรับปรุงภูมิทัศน์พื้นที่ ผู้รับจ้างจะต้องดำเนินการตัดแต่งกิ่งไม้ที่มีลักษณะตกหย่อน ผิดปกตียบดบังภูมิทัศน์ของอาคารหรือทัศนียภาพอื่น ๆ กิ่งไม้แห้ง หรือตามความเหมาะสมและความต้องการของผู้ว่าจ้าง พร้อมการเก็บเศษไม้ให้นำไปทิ้งด้วย

๖.๒ การปรับปรุงภูมิทัศน์พื้นที่ ให้รวมไปถึงการปลูกต้นไม้ใหญ่ ปาล์มเบ็ดติโต้สูง ๔-๕ เมตร จำนวน ๕ ต้น, ปาล์มอินทผลาล์ม สูง ๔-๕ เมตร จำนวน ๕ ต้น, ไทรเกาหลี สูง ๒.๐๐-๒.๕๐ เมตร จำนวน ๑๐ ต้น และ แดงชาลี สูง ๖ นิ้ว จำนวน ๓๓๕ กระถาง ตามความต้องการของผู้ว่าจ้าง รวมไปถึงการตัดหญ้า ปลูกหญ้าหรือสวนหย่อมตามความเหมาะสมและตามความต้องการของผู้รับจ้าง

๖.๓ ก่อสร้างโครงสร้างเหล็ก ขนาดพื้นที่ ความกว้างไม่น้อยกว่า ๑๒.๐๐ เมตร ความยาวไม่น้อยกว่า ๕๐.๐๐ เมตร ความสูงไม่น้อยกว่า ๔.๕๐ เมตร หรือพื้นที่ใช้สอยไม่น้อยกว่า ๖๐๐.๐๐ ตารางเมตร โดยบนโครงสร้างเหล็กมีฝ้าตีคลุมโดยพันรอบคานเสาทุกช่วง และติดตั้งปั๊มพ่นหมอกแรงดันสูง ๑๐ ลิตร พร้อมหัวพ่นหมอก ๑๐๐ หัว พร้อมอุปกรณ์ครบชุด

๖.๔ ก่อสร้างถนนลาดยาง รายละเอียดงานมีงานขุดหรือคันทางเดิมและบดทับ (หินคลุก ๑๐ เซนติเมตร) งานลาดแอสฟัลท์ไพรม์โค้ด (พื้นทางหินคลุก) และงานชั้นผิวทางแอสฟัลท์คอนกรีตหนาไม่น้อยกว่า ๕ เซนติเมตร โดยมีทั้งหมด ๓ ช่วง

- ช่วงที่ ๑ ความกว้างไม่น้อยกว่า ๔.๐๐ เมตร ความยาวไม่น้อยกว่า ๑๔๐.๐๐ เมตร ความหนาไม่น้อยกว่า ๐.๐๕ เมตร หรือพื้นที่ผิวจราจรไม่น้อยกว่า ๕๖๐.๐๐ ตารางเมตร โดยก่อสร้างบริเวณหน้าอาคารเก็บพัสดุ

- ช่วงที่ ๒ ความกว้างไม่น้อยกว่า ๔.๐๐ เมตร ความยาวไม่น้อยกว่า ๕๘.๕๐ เมตร ความหนาไม่น้อยกว่า ๐.๐๕ เมตร หรือพื้นที่ผิวจราจรไม่น้อยกว่า ๒๓๔.๐๐ ตารางเมตร โดยก่อสร้างบริเวณทางเข้าอาคารที่พักนักท่องเที่ยว

- ช่วงที่ ๓ ความกว้างไม่น้อยกว่า ๕.๐๐ เมตร ความยาวไม่น้อยกว่า ๔๐.๐๐ เมตร ความหนาไม่น้อยกว่า ๐.๐๕ เมตร หรือพื้นที่ผิวจราจรไม่น้อยกว่า ๒๐๐.๐๐ ตารางเมตร โดยก่อสร้างบริเวณทางเข้าโรงเรียนผลิตมูลไส้เดือนดิน

๖.๕ ก่อสร้างปูแผนทางเท้า ความกว้างไม่น้อยกว่า ๓.๐๐ เมตร ความยาวไม่น้อยกว่า ๗๐.๐๐ เมตร หรือพื้นที่ใช้สอยไม่น้อยกว่า ๒๑๐.๐๐ ตารางเมตร โดยใช้แผ่นคอนกรีตปูทางเท้าชนิดผิวเรียบ ขนาด ๐.๔๐x๐.๔๐ หนา ๐.๓๐ เมตร โดยสี/รูน/ยี่ห้อ ตามความต้องการของผู้ว่าจ้าง

๖.๖ ผู้รับจ้างจะต้องทำการสำรวจ และตรวจสอบพื้นที่จริงโดยละเอียด ถ้ารูปแบบและรายละเอียดประกอบแบบขัดแย้งสถานที่จริง ให้ผู้รับจ้างยึดถือการตัดสินใจของผู้ว่าจ้างเป็นหลักในการปฏิบัติงานโดยไม่มีเงื่อนไข หรือในกรณีรูปแบบกับรายการประกอบแบบขัดแย้งกัน ให้ถือคำวินิจฉัยของผู้ว่าจ้างเป็นที่สิ้นสุด

๖.๗ ข้อกำหนดพิเศษของสัญญาจ้างอาจแสดงไว้ในรูปแบบหรือเอกสารเพิ่มเติมต่อท้ายรายละเอียด หรือเอกสารประกอบในเสนอราคาจ้างด้วยวิธีการทางอิเล็กทรอนิกส์ หรือเอกสารแยกต่างหากให้ถือว่าเป็นส่วนหนึ่งของสัญญาจ้าง

๖.๘ ในกรณีที่ผู้ว่าจ้างพิจารณาแล้วเห็นว่า การทำงานของผู้รับจ้างอาจจะก่อให้เกิดอันตราย หรือเป็นสาเหตุให้เกิดความเสียหายต่อชีวิตและทรัพย์สินของทางราชการ หรือสาธารณะอื่นใด ผู้ว่าจ้างมีสิทธิ์สั่งให้ผู้รับจ้างหยุดทำงานได้ทันที และผู้รับจ้างต้องปฏิบัติตามในทันทีจนกว่าผู้รับจ้างจะทำการแก้ไขชี้แจงให้เป็นที่ปลอดภัยแล้วจึงจะอนุญาตให้ทำงานต่อไปได้ และการสั่งหยุดงานในกรณีนี้ ผู้รับจ้างไม่สามารถนำมาเป็นสาเหตุหรือเงื่อนไขใด ๆ ในการขอต่ออายุสัญญาจ้าง หรือคิดราคางานเพิ่มขึ้นแต่ประการใด

/๖.๙ ให้ผู้รับจ้าง...

๖.๙ ให้ผู้รับจ้างทำความสะอาดบริเวณพื้นที่ทำงานให้เรียบร้อย และปลอดภัยทุกวัน หากมีเศษซากวัสดุที่ใช้การไม่ได้ ให้ผู้รับจ้างนำขนออกไปทิ้งทันที

๖.๑๐ วัสดุ และสิ่งกีดขวางการก่อสร้างที่จำเป็นต้องขนย้ายออกไป ผู้รับจ้างต้องดำเนินการโดยความเห็นชอบของผู้ควบคุมงาน และมีให้เกิดความเสียหายแก่ทรัพย์สินของทางราชการ สำหรับค่าใช้จ่ายเพื่อการนี้เป็นภาระของผู้รับจ้าง

๖.๑๑ ในกรณีที่มีการเพิ่มหรือลดเนื้องานบางส่วน ให้ผู้รับจ้างถือราคากลางเพื่อหรือลดของผู้ว่าจ้าง เป็นที่สิ้นสุด

๖.๑๒ การตรวจงาน ผู้ว่าจ้างหรือผู้ควบคุมงานที่ผู้ว่าจ้างแต่งตั้งขึ้น มีสิทธิ์ในการตรวจสอบคุณภาพวัสดุและตรวจสอบความก้าวหน้าของงาน ณ สถานที่ก่อสร้างได้ตลอดเวลา การตรวจสอบนี้ รวมถึงการตรวจเครื่องจักร เครื่องมือ อุปกรณ์ โรงงาน และส่วนอื่นใดที่เกี่ยวข้องกับกิจการงานจ้าง

๖.๑๓ การตรวจสอบคุณภาพวัสดุที่นำมาใช้งาน หากปรากฏคุณภาพไม่ได้ตามข้อกำหนดเป็นภาระของผู้รับจ้างต้องแก้ไขหรือนำออกไป แล้วนำวัสดุที่มีคุณภาพตามข้อกำหนดมาทดแทน

๖.๑๔ การตรวจสอบคุณภาพงาน หากจำเป็นต้องทำการชด หรือเปิดออก เพื่อการตรวจสอบแล้ว เป็นภาระของผู้รับจ้างจะต้องจัดทำใหม่ ให้เป็นที่เรียบร้อย มีคุณภาพใช้ได้ กรณีที่การตรวจสอบนั้นกระทำภายหลัง จากงานผ่านการตรวจสอบคุณภาพขั้นต้นไปแล้ว เมื่อมีการตรวจสอบใหม่พบว่าคุณภาพของงานใช้ไม่ได้ ค่าใช้จ่ายในการดำเนินการให้งานกลับสู่สภาพเดิมก่อนดำเนินการตรวจสอบใหม่ครั้งนี้เป็นของผู้รับจ้าง

๖.๑๕ การทำงานใดหรือวัสดุที่นำมาใช้งาน ที่มีได้อยู่ภายใต้การควบคุมหรือเห็นชอบจากผู้ว่าจ้างหรือผู้ควบคุมงาน ผู้ว่าจ้างหรือผู้ควบคุมงานอาจสั่งแก้ไข หรือนำออกไปโดยผู้รับจ้างต้องรีบดำเนินการและรับภาระค่าใช้จ่ายเองทั้งสิ้น ซึ่งผู้รับจ้างต้องให้ความร่วมมือและอำนวยความสะดวกจนกว่าการตรวจสอบนั้นจะเสร็จเรียบร้อยทุกครั้ง

๖.๑๖ การจัดหาวัสดุและอุปกรณ์ ผู้รับจ้างต้องส่งของล่วงหน้าและตรวจสอบจำนวนให้ถูกต้อง ไม่ว่าจะจัดหาภายในประเทศหรือต่างประเทศก็ตาม และจะต้องเป็นผู้รับผิดชอบหากเกิดความผิดพลาดล่าช้า อันเป็นเหตุให้การดำเนินการไม่ทันตามระยะเวลาที่กำหนด

๖.๑๗ การใช้วัสดุเทียบเท่า ในกรณีที่วัสดุหรืออุปกรณ์ที่กำหนดขาดตลาด หรือนำเข้าไม่ทันตามระยะเวลาที่กำหนด ผู้รับจ้างจะต้องชี้แจงเหตุผล หรือแสดงหลักฐานจากผู้ผลิตหรือนำเข้าหรือผู้แทนจำหน่ายต่อผู้ว่าจ้าง เพื่อขอใช้วัสดุเทียบเท่าเป็นลายลักษณ์อักษร ซึ่งในการนำเสนอวัสดุเทียบเท่า จะต้องนำเสนอมากกว่า ๑ รายการ พร้อมแนบหนังสือรับรองคุณภาพจากผู้ผลิตผู้จำหน่าย เพื่อใช้ประกอบการพิจารณาเปรียบเทียบคุณภาพของวัสดุดังกล่าว

๗. เกณฑ์ในการพิจารณาคัดเลือกข้อเสนอ

ใช้เกณฑ์ราคา (ราคาต่ำสุดเป็นผู้ชนะ)

๘. งบประมาณในการจัดหา

วงเงินงบประมาณ ๑,๐๐๐,๐๐๐.- บาท (หนึ่งล้านบาทถ้วน) งบประมาณ ปี ๒๕๖๗

ราคากลางงานก่อสร้าง ๑,๐๐๐,๐๐๐.- บาท (หนึ่งล้านบาทถ้วน)

๙. ระยะเวลาดำเนินการ

ผู้รับจ้างจะต้องดำเนินการโครงการปรับปรุงภูมิทัศน์บริเวณภายในศูนย์ศึกษาวิธีการฟื้นฟูที่ดินเสื่อมโทรมเขาชะงุ้มอันเนื่องมาจากพระราชดำริ ให้แล้วเสร็จตามกำหนดภายใน ๙๐ วัน นับตั้งแต่วันที่ทำสัญญาหรือตกลงราคากัน

๑๐. เงื่อนไขการชำระเงิน

ศูนย์ศึกษาวิธีการฟื้นฟูที่ดินเสื่อมโทรมเขาชะงุ้มอันเนื่องมาจากพระราชดำริ จะจ่ายค่าจ้างซึ่งได้รวมภาษีมูลค่าเพิ่ม ตลอดจนภาษีอื่น ๆ และค่าใช้จ่ายที่ส่งมอบแล้ว โดยแบ่งจ่ายเป็น ๓ งวด กล่าว คือ เมื่อผู้รับจ้างส่งมอบงานจ้าง ดังกล่าวครบถ้วนถูกต้องตามที่กำหนด และคณะกรรมการตรวจรับพัสดุตามที่ได้รับแต่งตั้ง ได้ทำการตรวจรับไว้เป็นการถูกต้องและได้ลงนามในเอกสารตรวจรับแล้ว มีรายละเอียดดังนี้

งวดที่ ๑ จะจ่ายเป็นจำนวนเงินร้อยละ ๒๐ ของจำนวนเงินค่าจ้างตามสัญญา เมื่อผู้รับจ้างปฏิบัติงานแล้วเสร็จ ดังนี้

- งานโครงสร้างเหล็กรูปพรรณ (เสา, คาน, แผ่นเพลา และอุปกรณ์อื่น ๆ) แล้วเสร็จ
- งานติดตั้งผ้าดิบบนโครงสร้างเหล็กรูปพรรณแล้วเสร็จ
- งานติดตั้งปั๊มพ่นหมอกแรงดันสูงพร้อมหัวพ่นหมอกและอุปกรณ์ทั้งหมดแล้วเสร็จ
- งานอื่นๆ ตามที่ตกลงในสัญญาจ้าง ตามแบบรูปรายการงานก่อสร้างและแบบฟอร์มรายการ

คำนวณราคากลางงานก่อสร้าง ทั้งหมดแล้วเสร็จรวมระยะเวลาก่อสร้างทั้งหมด ๓๐ วันนับถัดจากวันที่ผู้รับจ้างได้รับหนังสือแจ้งส่งมอบพื้นที่ให้ก่อสร้าง

งวดที่ ๒ จะจ่ายเป็นจำนวนเงินร้อยละ ๓๐ ของจำนวนเงินค่าจ้างตามสัญญา เมื่อผู้รับจ้างปฏิบัติงานแล้วเสร็จ ดังนี้

- งานชุดรีดคันทางเดิมแล้วบดทับ (หินคลุก ๑๐ เซนติเมตร) แล้วเสร็จทั้งหมด
- งานลาดแอสฟัลท์ไพริมโค้ต (พื้นทางหินคลุก) แล้วเสร็จทั้งหมด
- งานชั้นผิวทางแอสฟัลท์คอนกรีต หนาไม่น้อยกว่า ๕ เซนติเมตรแล้วเสร็จทั้งหมด
- งานอื่น ๆ ตามที่ตกลงในสัญญาจ้าง ตามแบบรูปรายการงานก่อสร้างและแบบฟอร์ม

รายการคำนวณราคากลางงานก่อสร้าง ทั้งหมดแล้วเสร็จรวมระยะเวลาก่อสร้างทั้งหมด ๖๐ วัน นับถัดจากวันที่ผู้รับจ้างได้รับหนังสือแจ้งส่งมอบพื้นที่ให้ก่อสร้าง

งวดที่ ๓ จะจ่ายเป็นจำนวนเงินร้อยละ ๕๐ ของจำนวนเงินค่าจ้างตามสัญญา เมื่อผู้รับจ้างปฏิบัติงานแล้วเสร็จ ดังนี้

- งานปรับปรุงภูมิทัศน์ (งานปลูกต้นไม้ใหญ่ ตามรายละเอียดที่ระบุใน TOR) ทั้งหมดให้แล้ว

เสร็จ

- งานอื่น ๆ ตามที่ตกลงในสัญญาจ้าง ตามแบบรูปรายการงานก่อสร้างและแบบฟอร์ม

รายการคำนวณราคากลางงานก่อสร้าง ทั้งหมดแล้วเสร็จรวมระยะเวลาก่อสร้างทั้งหมด ๙๐ วัน นับถัดจากวันที่ผู้รับจ้างได้รับหนังสือแจ้งส่งมอบพื้นที่ให้ก่อสร้าง

๑๑. อัตราค่าปรับ

หากผู้รับจ้างไม่สามารถทำงานให้แล้วเสร็จภายในเวลาที่กำหนดไว้ในสัญญาและผู้ว่าจ้างยังมิได้บอกเลิกสัญญา ผู้รับจ้างจะต้องชำระค่าปรับให้แก่ผู้ว่าจ้างเป็น อัตราร้อยละ ๐.๑ ของราคางานนั้น

๑๒. การกำหนดระยะเวลารับประกันความชำรุดบกพร่อง

หากมีเหตุชำรุดบกพร่องหรือเสียหายเกิดขึ้นจากการจ้างนี้ ภายในกำหนด ๒ (สอง) ปี นับถัดจากวันที่ได้รับมอบงานดังกล่าว ซึ่งความชำรุดบกพร่องหรือเสียหายนั้นเกิดจากความบกพร่องของผู้รับจ้างอันเกิดจากการใช้วัสดุที่ไม่ถูกต้องหรือทำไว้มันเรียบร้อย หรือทำไม่ถูกต้องตามมาตรฐานแห่งหลักวิชา ผู้รับจ้างจะต้องรีบทำการแก้ไข ให้เป็นที่เรียบร้อยโดยไม่ชักช้า โดยผู้ว่าจ้างไม่ต้องออกเงินใดๆ ในการนี้ทั้งสิ้น หากผู้รับจ้างไม่กระทำการดังกล่าวภายในกำหนด ๑๕ (สิบห้า) วัน นับถัดจากวันที่ได้รับแจ้งเป็นหนังสือจาก ผู้ว่าจ้าง หรือไม่ทำการแก้ไขให้ถูกต้องเรียบร้อยภายในเวลาที่ผู้ว่าจ้างกำหนด ให้ผู้ว่าจ้างมีสิทธิที่จะทำการนั้นเองหรือจ้างผู้อื่นให้ทำงานนั้น โดยผู้รับจ้างต้องเป็นผู้ออกค่าใช้จ่ายเองทั้งสิ้น

๑๓. การจ่ายเงิน

จ่ายเงินตามงวดงานเงินของวงเงินตามสัญญา เมื่อผู้รับจ้างส่งมอบตามงวดงาน แล้วเสร็จครบถ้วนตามข้อกำหนด และคณะกรรมการตรวจรับงานจ้างได้ทำการตรวจรับครบถ้วนเรียบร้อยแล้ว

๑๔. เงื่อนไขอื่น

ผู้รับจ้างต้องใช้วัสดุประเภทหรือครุภัณฑ์ที่จะใช้ในงานจ้างเป็นวัสดุที่ผลิตในประเทศ โดยต้องไม่น้อยกว่าร้อยละ ๖๐ ของมูลค่าวัสดุที่จะใช้ในงานจ้างทั้งหมดตามสัญญา


๑๖. การสงวนสิทธิ์


ศูนย์ศึกษาวิธีการฟื้นฟูที่ดินเสื่อมโทรมเขาชะงุ้มอันเนื่องมาจากพระราชดำริ สงวนสิทธิ์ที่จะยกเลิกประกาศประกวดราคาอิเล็กทรอนิกส์ในครั้งนี หากไม่ได้รับการอนุมัติเงินงบประมาณในการจัดซื้อในครั้งนี ทั้งนี้ผู้ประสงค์จะเสนอราคาไม่สามารถเรียกร้อยค่าเสียหายใด ๆ ทั้งสิ้น


๑๗. สถานที่ติดต่อเพื่อขอทราบข้อมูลเพิ่มเติม และส่งข้อเสนอแนะ วิจารณ์ หรือแสดงความคิดเห็น

ศูนย์ศึกษาวิธีการฟื้นฟูที่ดินเสื่อมโทรมเขาชะงุ้มอันเนื่องมาจากพระราชดำริ เลขที่ ๙๙ หมู่ที่ ๒ ตำบลเขาชะงุ้ม อำเภอโพธาราม จังหวัดราชบุรี โทรศัพท์ ๐๓๒-๒๔๐๘๐๓ โทรสาร.๐๓๒-๒๔๐๘๐๔ อีเมลล์ r.๑๐.khg@gmail.com ทางเว็บไซต์ www.ddd.go.th , www.gprocurement.go.th
สาธารณชนที่ต้องการเสนอแนะ วิจารณ์ หรือความเห็น ต้องเปิดเผยชื่อและที่อยู่ของผู้ให้ข้อเสนอแนะวิจารณ์ หรือมีความเห็นด้วย

คณะกรรมการกำหนดร่างขอบเขตของงาน (Term of Reference : TOR)

(ลงชื่อ).....  ประธานกรรมการฯ
(นายคเนศ แซ่เจ้า)
เจ้าพนักงานการเกษตรอาวุโส

(ลงชื่อ)..... กรรมการ
(นางสาวอาทิตย์ยา สุทะวารธรรม)
วิศวกร

(ลงชื่อ)..... กรรมการ
(นายสามารถ โพธารม)
นักวิชาการเกษตร

สรุปผลการประมาณราคาค่าก่อสร้าง

แบบ ปร.5

ส่วนราชการ

กลุ่มสำรวจเพื่อทำแผนที่

สำนักงานพัฒนาที่ดินเขต 10

โครงการ ปรับปรุงภูมิทัศน์ภายในบริเวณศูนย์ศึกษาเขาชะงุ้ม
 สถานที่ก่อสร้าง ศูนย์ศึกษาวิธีการฟื้นฟูที่ดินเสื่อมโทรมเขาชะงุ้ม ต.เขาชะงุ้ม อ.โพธาราม จ.ราชบุรี
 เจ้าของงาน ศูนย์ศึกษาวิธีการฟื้นฟูที่ดินเสื่อมโทรมเขาชะงุ้ม ต.เขาชะงุ้ม อ.โพธาราม จ.ราชบุรี
 แบบเลขที่ พด.10 ศขง.04/2567
 ประมาณราคาวันที่ 25 มิถุนายน 2567

ลำดับที่	รายการ	รวมค่างานต้นทุน (บาท)	Factor F	รวมค่าก่อสร้าง	หมายเหตุ
1	ประเภทงานอาคาร	135,213.08	1.3091	177,007.44	
2	ประเภทงานทาง	456,563.77	1.3642	622,844.29	
3	ประเภทงานครุภัณฑ์	200,859.40	1.0000	200,859.40	
	เงินไข				
	จ่ายเงินล่วงหน้า..... 0.00%				
	เงินประกันผลงาน..... 0.00%				
	ดอกเบี้ยเงินกู้..... 7.00%				
	ภาษีมูลค่าเพิ่ม..... 7.00%				
สรุป	รวมค่าก่อสร้างเป็นเงินทั้งสิ้นประมาณ			1,000,711.12	
	สามารถดำเนินการได้ในวงเงิน			1,000,000.00	
	(ตัวอักษร)	หนึ่งล้านบาทถ้วน			

***หมายเหตุ

- ใช้ราคาวัสดุก่อสร้างจาก สำนักดัชนีเศรษฐกิจการค้า กระทรวงพาณิชย์ เดือนพฤษภาคม ปี 2567 (จ.ราชบุรี, จ.สมุทรสาคร)
- ใช้ราคาวัสดุก่อสร้างจาก สำนักดัชนีเศรษฐกิจการค้า กระทรวงพาณิชย์ เดือนพฤษภาคม ปี 2567 (จ.กรุงเทพฯ)
- ใช้ราคาจากบัญชีค่าแรงงาน/ดำเนินการ สำหรับการถอดแบบคำนวณราคากลางงานก่อสร้าง ของกรมบัญชีกลาง

ลงชื่อ  ประมาณการ
 (นางสาวอาทิตย์ยา สุทะวารรณ)

วิศวกร

ลงชื่อ  ตรวจ
 (นายปฏิพล ผลงาม)

ผู้อำนวยการกลุ่มสำรวจเพื่อทำแผนที่

ลงชื่อ  เห็นชอบ
 (นายอนรรักษ์ บัวคลีคล้าย)

ผู้อำนวยการศูนย์ศึกษาเขาชะงุ้ม

ลงชื่อ  อนุมัติ
 (นายค้ำนิง แสงชำ)

ผู้อำนวยการสำนักงานพัฒนาที่ดินเขต 10

วันที่ ๒๕ มิถุนายน ๒๕๖๗

โครงการ ปรับปรุงภูมิทัศน์ภายในบริเวณศูนย์ศึกษาเขาชะงุ้ม.
 สถานที่ก่อสร้าง ศูนย์ศึกษาวิธีการฟื้นฟูที่ดินเสื่อมโทรมเขาชะงุ้ม ต.เขาชะงุ้ม อ.โพธาราม จ.ราชบุรี
 ประมาณราคาวันที่ 25 มิถุนายน 2567

ลำดับ ที่	รายการ	จำนวน	หน่วย	ราคาวัสดุ		ราคาค่าแรงงาน		รวมค่าวัสดุ /ค่าแรงงาน
				ราคา/หน่วย	จำนวนเงิน	ราคา/หน่วย	จำนวนเงิน	
1	งานโครงเหล็กรูปพรรณ - เสาค้ำเหล็กกล่อง 4"x4"x3.20 ม. - เหล็กกล่อง 2"x2"x2.00 ม. - ทาสีเหล็กกันสนิม - แผ่นเพลาท 6"x6" หนา 6.00 มม. - ทุกเหล็ก 3/8" - ฝ้าดับแบบยกพัก	148.50 47.00 120.00 33.00 132.00 24.00	ม. ท่อน ตร.ม. แผ่น ตัว พับ	247.33 532.71 58.00 98.00 9.00 1,000.00	36,728.51 25,037.37 6,960.00 3,234.00 1,188.00 24,000.00	161.28 210.96 35.00 - - -	23,950.08 9,915.12 4,200.00 - - -	60,678.59 34,952.49 11,160.00 3,234.00 1,188.00 24,000.00
	รวมราคาดังกล่าว				97,147.88		38,065.20	135,213.08
2	หมวดงานทาง							
2.1	งานก่อสร้างถนนลาดยางแอสฟัลท์คอนกรีต							
2.1.1	งานก่อสร้างถนนลาดยางแอสฟัลท์คอนกรีต 140 ม. กว้าง 4 ม. งานผิวทาง (SURFACE COURSES) - งานชุดรื้อคันทางเดิมแล้วบดทับ (หินคลุก 10 ซม.) - งานลาดแอสฟัลท์ไพรม์โค้ต (PRIME COAT) (พื้นทางหินคลุก) งานแอสฟัลท์คอนกรีต (ASPHALT CONCRETE) - งานชั้นผิวทางแอสฟัลท์คอนกรีต หนา 5 ซม.	560.00 560.00 560.00	ตร.ม. ตร.ม. ตร.ม.	14.52 32.97 307.50	8,131.20 18,463.20 172,200.00	- - -	- - -	8,131.20 18,463.20 172,200.00
2.1.2	งานก่อสร้างถนนลาดยางแอสฟัลท์คอนกรีต 58.5 ม. กว้าง 4 ม. งานผิวทาง (SURFACE COURSES) - งานชุดรื้อคันทางเดิมแล้วบดทับ (หินคลุก 10 ซม.) - งานลาดแอสฟัลท์ไพรม์โค้ต (PRIME COAT) (พื้นทางหินคลุก) งานแอสฟัลท์คอนกรีต (ASPHALT CONCRETE) - งานชั้นผิวทางแอสฟัลท์คอนกรีต หนา 5 ซม.	234.00 234.00 234.00	ตร.ม. ตร.ม. ตร.ม.	14.52 32.97 307.50	3,397.68 7,714.98 71,955.00	- - -	- - -	3,397.68 7,714.98 71,955.00
2.1.3	งานก่อสร้างถนนลาดยางแอสฟัลท์คอนกรีต 40 ม. กว้าง 5 ม. งานผิวทาง (SURFACE COURSES) - งานชุดรื้อคันทางเดิมแล้วบดทับ (หินคลุก 10 ซม.) - งานลาดแอสฟัลท์ไพรม์โค้ต (PRIME COAT) (พื้นทางหินคลุก) งานแอสฟัลท์คอนกรีต (ASPHALT CONCRETE) - งานชั้นผิวทางแอสฟัลท์คอนกรีต หนา 5 ซม.	200.00 200.00 200.00	ตร.ม. ตร.ม. ตร.ม.	14.52 32.97 307.50	2,904.00 6,594.00 61,500.00	- - -	- - -	2,904.00 6,594.00 61,500.00
2.2	งานปูแผ่นทางเท้า - แผ่นคอนกรีตปูทางเท้า ชนิดผิวเรียบ ขนาด 0.40x0.40 หนา 0.30 ม. - ทราฮายาบดอัดแน่น - คอนกรีตหยาบ 1:3:5 - ไม้แบบ	1,225.00 14.70 0.70 7.00	อัน ตร.ม. ลบ.ม. ตร.ม.	56.00 483.65 1,623.00 845.05	68,600.00 7,109.66 1,136.10 5,915.35	15.00 104.00 94.00 139.00	18,375.00 1,528.80 65.80 973.00	86,975.00 8,638.46 1,201.90 6,888.35
	รวมราคาหมวดงานทาง				435,621.17		20,942.60	456,563.77
3	หมวดงานภูมิสถาปัตย์ - งานปรับปรุงภูมิทัศน์	1.00	งาน	113,000.00	113,000.00	-	-	113,000.00
4	หมวดงานครุภัณฑ์ - บิ๊มพ่นหมอกแรงดันสูง 10 ลิตร พร้อมหัวพ่นหมอก 100 หัวครบชุด - ค่าติดตั้งบิ๊มพ่นหมอกแรงดันสูง	1.00 1.00	ชุด งาน	67,859.40 -	67,859.40 -	- 20,000.00	- 20,000.00	67,859.40 20,000.00
	รวมราคาหมวดงานครุภัณฑ์				180,859.40		20,000.00	200,859.40




สำนักงานพัฒนาที่ดินเขต 10
ตำบลท่าบอง อำเภอเมือง จังหวัดราชบุรี

โครงการ ปรับปรุงภูมิทัศน์
ภายในบริเวณศูนย์ศึกษาเกษตระรัง

ผู้ศึกษาวิธีการที่พึงประสงค์ในโครงการ
๓. เกษะรัง ๒. โพธาราม ๓. ราชบุรี
สำรวจ/ออกแบบ/เขียนแบบ

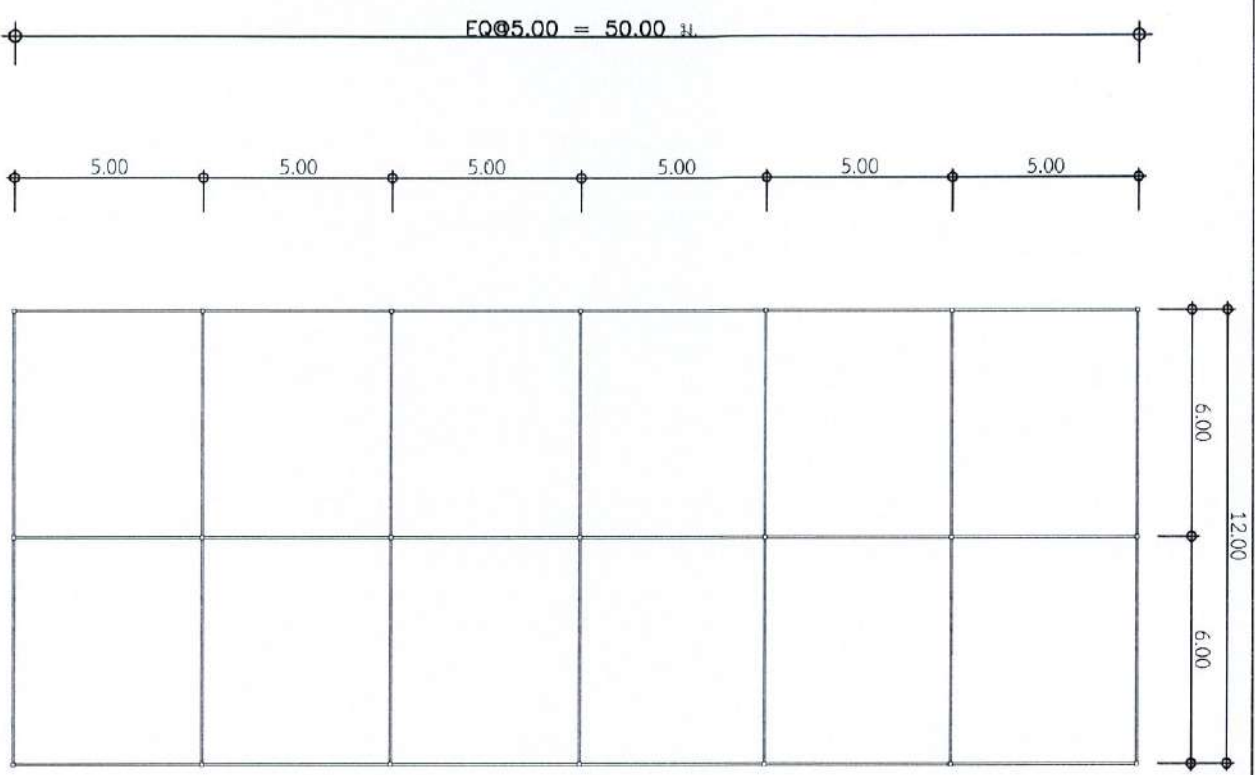

(นางสาวอทิศยา สุพะวารรณ์)
วิศวกร

ตรวจแบบ

(นายปฏิพล ผลงาม)
ผู้อำนวยการกลุ่มสำรวจเพื่อทำแผนที่
เห็นชอบ

ผู้ควบคุมงาน (นายอนุวัช บัวคัลลสาย)
ผู้อำนวยการศูนย์ศึกษาเกษตระรัง
เห็นชอบ


(นายค้ำฉิ่ง และชวี)
ผู้อำนวยการสำนักงานพัฒนาที่ดินเขต 10

วัน/เดือน/ปี	หน้า/ที่
มิถุนายน 2567	1 / 6
แบบเลขที่ พค. 10 ศยง-04/2567	



- หมายเหตุ
- ระยะและยอดค้ำ ๑ เมตร เป็นเมตร นอกจากระยะที่เป็นค้ำ
 - กรณีเกิดปัญหาและอุปสรรคในการก่อสร้าง ให้พิจารณาความเหมาะสมของสภาพพื้นที่ก่อนเริ่มการก่อสร้าง และต้องได้รับความเห็นชอบจากช่างผู้ควบคุมงาน หรือคณะกรรมการช่าง ผู้เกี่ยวข้องก่อน

แปลนวางโครงเหล็ก
Scale 1 : 200



สำนักงานพัฒนาที่ดินเขต 10
ตำบลทับก่อง อําเภอเมือง จังหวัดราชบุรี

โครงการ ปรับปรุงภูมิทัศน์
ภายในบริเวณศูนย์ศึกษาเกษตระจุม

ศูนย์ศึกษาวิจัยพื้นที่ลุ่มน้ำท่วมภัยพระราม
๓ เขตระจุม อําเภอราชบุรี

สำรวจ/ออกแบบ/เขียนแบบ

(นางสาวอาทิตย์ลา สุทะวารณ)

ตรวจแบบ

(นายปฏิพัทธ์ ผลงาม)

ผู้อำนวยการกลุ่มสำรวจเพื่อทำแผนที่

เห็นชอบ

(นายอนุรักษ บัวคลี่คล้าย)

ผู้อำนวยการศูนย์ศึกษาเกษตระจุม

เห็นชอบ

(นายคำมิ่ง แสงขำ)

ผู้อำนวยการสำนักงานพัฒนาที่ดินเขต 10

วัน/เดือน/ปี

แผ่นที่

มีนาคม 2567

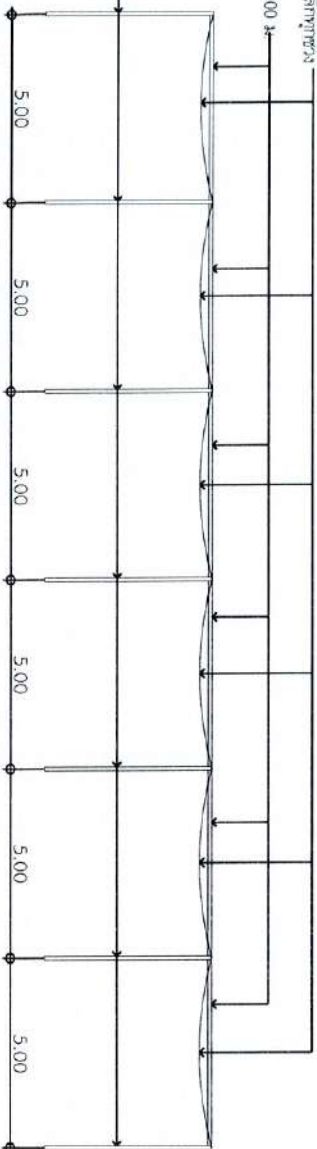
2 / 6

แบบเลขที่ พด 10 ศกยง-04/2567

ผ้าตีทำเป็นหลังคาคลุม พื้นรอบคานเหล็กทุกช่วง

คานเหล็กกล่อง 2"x2"x2.00 ม.

เสาเหล็กกล่อง 4"x4"x3.20 ม.

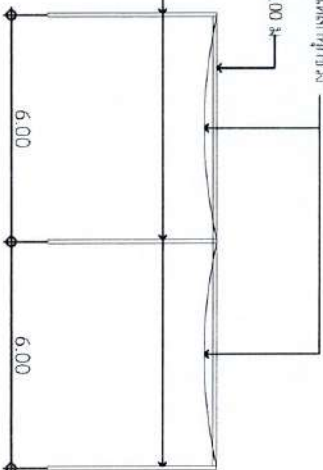


รูปด้านข้าง
Scale 1 : 200

ผ้าตีทำเป็นหลังคาคลุม พื้นรอบคานเหล็กทุกช่วง

คานเหล็กกล่อง 2"x2"x2.00 ม.

เสาเหล็กกล่อง 4"x4"x3.20 ม.

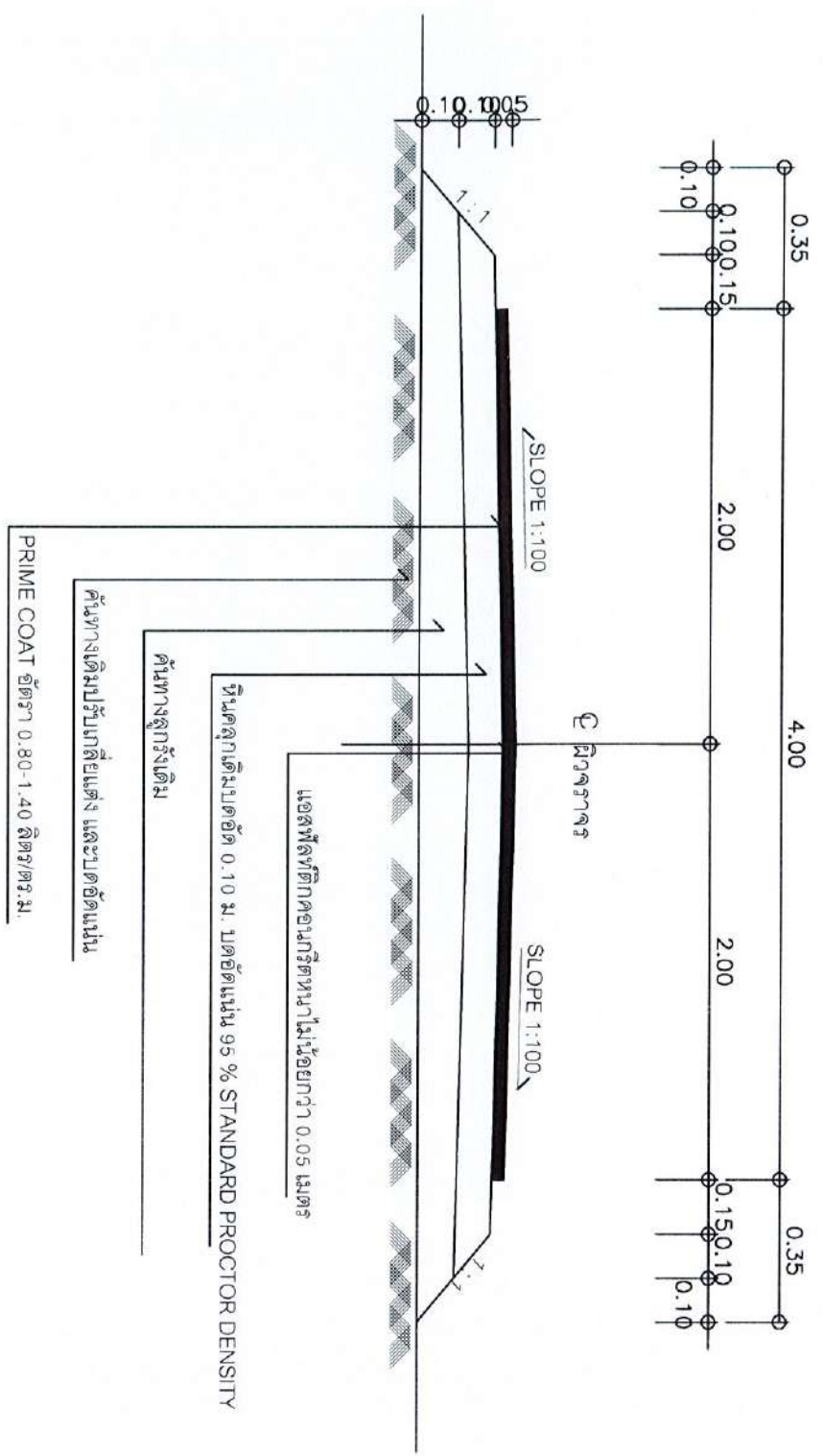


รูปด้านบน
Scale 1 : 200

หมายเหตุ

1. ระยะและวัสดุต่าง ๆ แสดงไว้เป็นเมตร ยกเว้นจะระบุไว้เป็นอย่างอื่น
2. กรณีเกิดปัญหาและอุปสรรคในการก่อสร้าง ให้พิจารณาความเหมาะสมของสภาพพื้นที่สำหรับการก่อสร้าง และต้องแจ้งทราบเป็นลายลักษณ์อักษรก่อนงาน หรือขอการอนุญาตจากทางราชการ หรือผู้ว่าจ้างเสียก่อน

แบบก่อสร้างถนนลาดยางแบบแอสฟัลท์ติกคอนกรีต กว้าง 4.00 ม. ระยะทาง 58.50 ม. หน้า 0.05 ม.
หรือพื้นที่ผิวจราจรไม่น้อยกว่า 234.00 ตารางเมตร



รูปตัดแสดงโครงสร้างถนนลาดยางแบบแอสฟัลท์ติกคอนกรีต

ไม่แสดงขนาดเสา

หมายเหตุ

1. ระยะและชนิดต่าง ๆ แสดงไว้เป็นเมตร นอกจากระบบให้เป็นอย่างอื่น
2. กรณีเกิดปัญหาและอุปสรรคในการก่อสร้าง ให้พิจารณาตามความเหมาะสมของสภาพพื้นที่ดำเนินการก่อสร้าง และต้องได้รับความเห็นชอบจากช่างผู้ควบคุมงาน หรือคณะกรรมการช่าง หรือผู้ว่าจ้างเสียก่อน



สำนักงานพัฒนาที่ดินเขต 10
ตำบลหมอง อำเภอเมือง จังหวัดราชบุรี

โครงการ
ปรับปรุงภูมิทัศน์ภายในบริเวณศูนย์ศึกษาฯ
เขาชะงุ้ม

ศูนย์ศึกษาวิจัยและพิพิธภัณฑ์ไดโนเสาร์ภูกุ้มข้าว
ต.เขาชะงุ้ม อ.โพธาราม จ.ราชบุรี

สำรวจ/ออกแบบ/เขียนแบบ
[Signature]
(นางสาวอภิสรา สุพะวารรณ์)
วิศวกร

ตรวจสอบ
[Signature]
(นายปฏิพัทธ์ ผงงาม)
ผู้อำนวยการกลุ่มสำรวจพื้นที่ช่างแผนที่

เห็นชอบ
[Signature]
(นายอนุวัฒน์ นวัตกรรม)

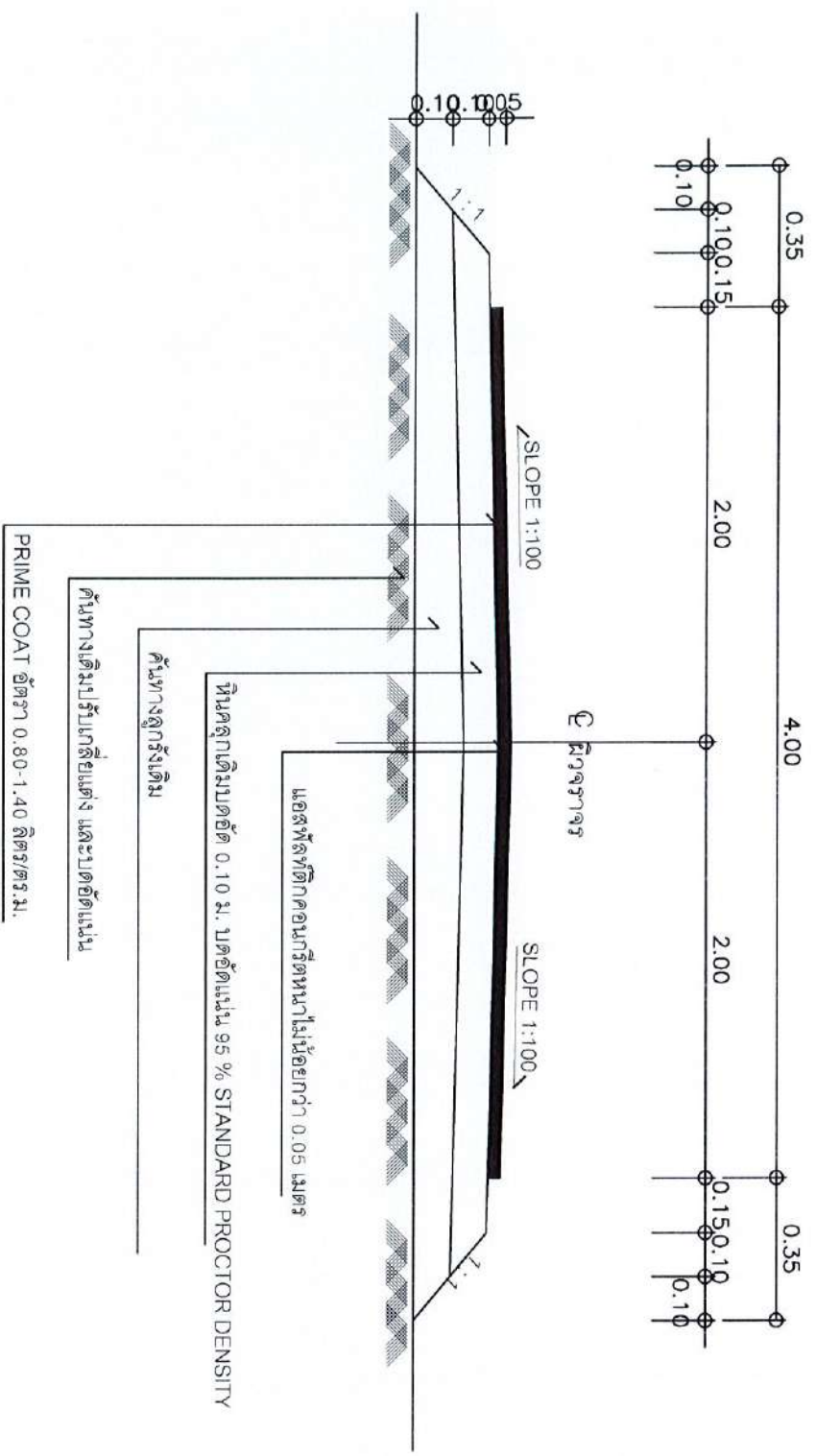
อนุมัติ
[Signature]
ผู้อำนวยการศูนย์ศึกษาเขาชะงุ้ม

ผู้ชำนาญการสำนักงานพัฒนาที่ดินเขต 10
(นายคำปึง แซงฮำ)

แบบแสดง
แผนงานถนนลาดยาง 1

วัน/เดือน/ปี	แผ่นที่
มิถุนายน 2567	4 / 6
แบบเลขที่	
พด.10 ศพจ-05/2567	

แบบก่อสร้างถนนลาดยางแบบแอสฟัลติกคอนกรีต กว้าง 4.00 ม. ระยะทาง 140.00 ม. หน้า 0.05 ม.
หรือพื้นที่ผิวจราจรไม่น้อยกว่า 560.00 ตารางเมตร



รูปตัดแสดงโครงสร้างถนนลาดยางแบบแอสฟัลติกคอนกรีต

หมายเหตุ

1. รายละเอียดต่างๆ แสดงให้เป็นมาตรฐาน ยกเว้นระบุไว้เป็นอย่างอื่น
2. กรณีเกิดปัญหาและอุปสรรคในการก่อสร้าง ให้พิจารณาตามแผนและสมรรถภาพพื้นที่ที่ดำเนินการก่อสร้าง และต้องได้รับความเห็นชอบจากช่างผู้ควบคุมงาน หรือคณะกรรมการจราจรทางจังหวัดหรือผู้ว่าราชการจังหวัด

ไม่แสดงมาตรฐาน



สำนักงานพัฒนาที่ดินเขต 10

ตำบลหินกอง อำเภอเมือง จังหวัดราชบุรี

โครงการ

ปรับปรุงภูมิทัศน์บริเวณภายในศูนย์ศึกษา
เขาชะงุ้ม

ศูนย์ศึกษาวิจัยและส่งเสริมรังไหมพระราชสมภพ
๓ เขาชะงุ้ม อ.โพธาราม จ.ราชบุรี

สำรวจ/ออกแบบ/เขียนแบบ

(นางสาวอาทิตย์เสาว สุทธาวรรณ)
วิศวกร

ตรวจแบบ

(นายปฏิพล ผดุงง)
ผู้อำนวยการกลุ่มสำรวจเพื่อพัฒนาพื้นที่

เห็นชอบ

(นายอนุรักษ บัวคล้อย)
ผู้อำนวยการศูนย์ศึกษาเขาชะงุ้ม

อนุมัติ

(นายทាំង แสงฮัก)
ผู้อำนวยการสำนักงานพัฒนาที่ดินเขต 10

แบบแสดง

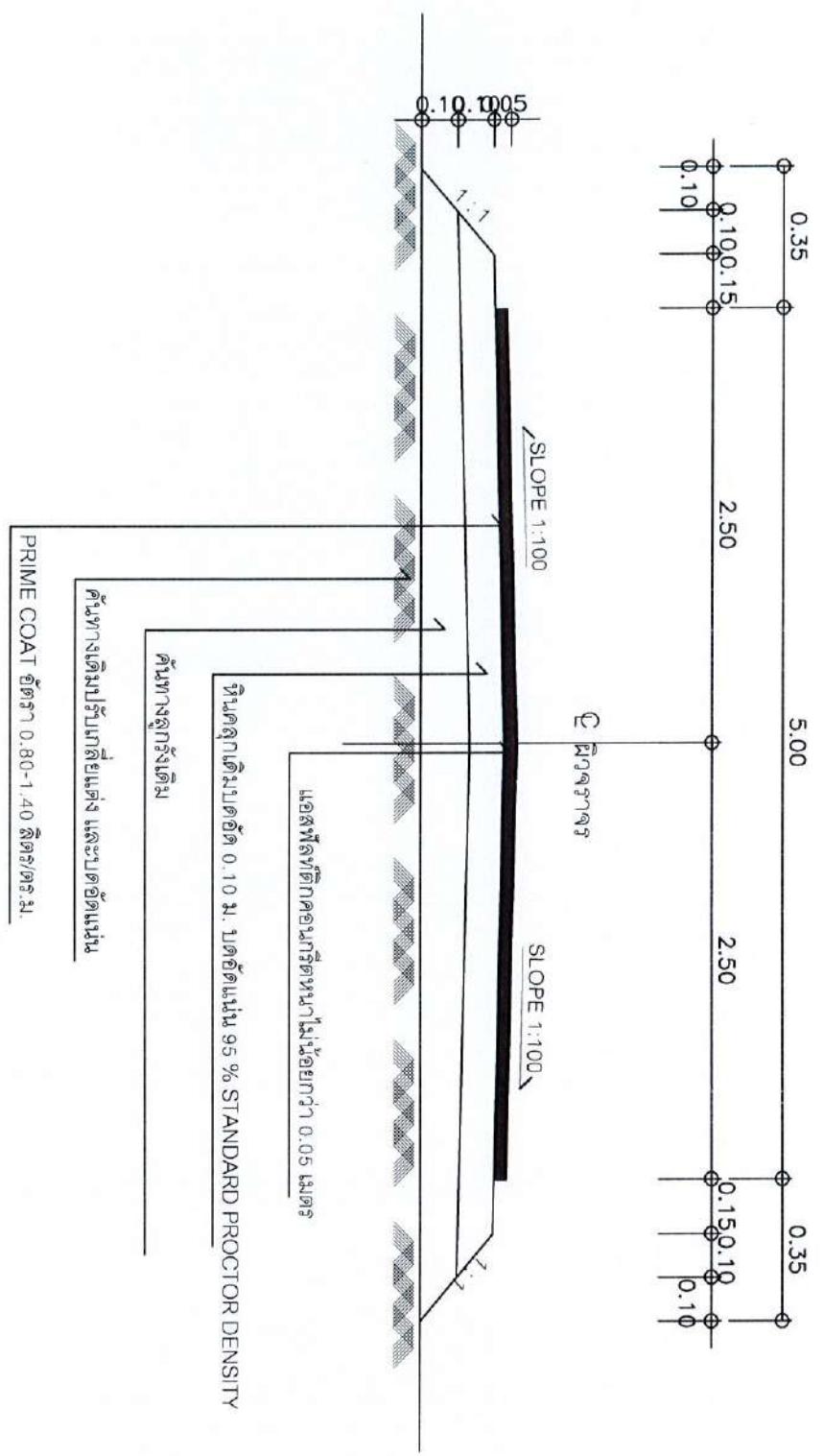
แปลงงานถนนลาดยาง 2

วัน/เดือน/ปี

มกราคม 2567 3 / 6

แบบเลขที่
พด.10 ศชง-04/2567

แบบก่อสร้างถนนลาดยางแบบแอสฟัลติกคอนกรีต กว้าง 5.00 ม. ระยะทาง 40.00 ม. หน้า 0.05 ม.
หรือพื้นที่ผิวจราจรไม่น้อยกว่า 200.00 ตารางเมตร



รูปตัดแสดงโครงสร้างถนนลาดยางแบบแอสฟัลติกคอนกรีต

หมายเหตุ

1. ระยะและชนิดตีต่าง ๆ แสดงให้เป็นเมตร นอกจากรูปให้เป็นอย่างอื่น
2. กรณีเกิดปัญหาและอุปสรรคในการก่อสร้าง ให้พิจารณาตามความเหมาะสมของสภาพพื้นที่ดำเนินการก่อสร้าง และต้องได้รับความเห็นชอบจากผู้ควบคุมงาน หรือคณะกรรมการช่าง หรือผู้จ้างเสียก่อน

ไม่แสดงขนาดวาง



สำนักงานพัฒนาที่ดินเขต 10

ตำบลหมากอง อำเภอเมือง จังหวัดราชบุรี

โครงการ

ปรับปรุงภูมิทัศน์บริเวณภายในศูนย์ศึกษา
เกษตรระจัน

ศูนย์ศึกษาวิธีการฟื้นฟูสิ่งแวดล้อมเกษตรระจัน

๑. นายระจัน อ. ไชยธรรม อ. ราชบุรี

สำรวจ/ออกแบบ/เขียนแบบ

(นางสาวอาทิตย์ลา สุทธวารวรณ์)
วิศวกร

ตรวจแบบ

(นายอภิพล มงคลงาม)

ผู้อำนวยการกลุ่มสำรวจเพื่อพัฒนาพื้นที่

เห็นชอบ

(นายอนุรักษ์ บัวคลีคล้าย)
ผู้อำนวยการศูนย์ศึกษาเกษตรระจัน

อนุมัติ

(นายคำสิงห์ มงคลขำ)

ผู้อำนวยการสำนักงานพัฒนาที่ดินเขต 10

แบบแสดง

แบบส่งงานถนนลาดยาง 3

วัน/เดือน/ปี

มีนาคม 2567

แบบเลขที่

พด.10 ศพจง-04/2567



สำนักงานพัฒนาที่ดินเขต 10

ดำเนินการของ อำเภอเมือง จังหวัดราชบุรี

โครงการ

โครงการ ปรับปรุงภูมิทัศน์

ภายในบริเวณศูนย์ศึกษาฯ ราชะรัง

ศูนย์ศึกษาวิจัยและส่งเสริมศิลปวัฒนธรรมราชะรัง

ผ.ราชะรัง อ.โพธาราม จ.ราชบุรี

สำรวจ/ออกแบบ/เขียนแบบ

(นางสาวอาทิตย์ สุทธวารณ)

วิศวกร

ตรวจแบบ

(นายปฏิพัทธ์ ผดุง)

ผู้อำนวยการกลุ่มสำรวจเพื่อทำแผนที่

เทียบชอบ

(นายอนุวัตร บัวลัดดา)

อนุมัติ

(Handwritten signature)

ผู้อำนวยการสำนักงานพัฒนาที่ดินเขต 10

แบบแสดง

รูปด้าน, แบบขยาย, รูปตัด

วัน/เดือน/ปี

มิถุนายน 2567

แบบเลขที่

พด.10 ศทช-04/2567

ปูแผ่นปูทางเท้า ขนาด 0.40 x 0.40 หน้า 0.30 ม. ความยาวรวมทั้งหมด 70.00 ม.

เขตก่อสร้างเสร็จเรียบร้อยแล้วปูทางเท้า กว้าง 0.10 ลึก 0.10 ม.

แผ่นคอนกรีตปูทางเท้า ชนิดผิวหยาบ ขนาด 0.40 x 0.40 หน้า 0.30 ม. ปูตัด

3.00

แปลนการวางแผ่นคอนกรีตทางเท้า

SCALE

NIS

เขตก่อสร้างเสร็จเรียบร้อยแล้วปูทางเท้า กว้าง 0.10 ลึก 0.10 ม.

แผ่นคอนกรีตปูทางเท้า ชนิดผิวหยาบ
ขนาด 0.40 x 0.40 หน้า 0.30 ม. ปูตัด



ทางเท้าขนาดตัดแผ่นหน้า 0.05 ม.
คอนกรีตหนา 0.10 ม.

แบบขยาย

SCALE

NIS