

สรุปบทเรียนการพัฒนาความรู้

หลักสูตร

(การใช้งานระบบ LDD Zoning)

ชื่อ-สกุล นางสาวสุจิตรา ไทยเทศ

ตำแหน่ง นักวิทยาศาสตร์ปฏิบัติการ

สังกัด กลุ่มวิจัยกายภาพดิน สำนักวิทยาศาสตร์เพื่อการพัฒนาที่ดิน กรมพัฒนาที่ดิน

วันที่อบรม 3 กรกฎาคม 2566 – 10 กรกฎาคม 2566

วัตถุประสงค์ของหลักสูตร

1. สามารถอธิบายวัตถุประสงค์และประโยชน์ของระบบแผนที่ทางเลือกพืชเศรษฐกิจ (LDD Zoning)
2. สามารถอธิบายองค์ประกอบของระบบแผนที่ทางเลือกพืชเศรษฐกิจ (LDD Zoning)
3. สามารถอธิบายวิธีการใช้งานระบบแผนที่ทางเลือกพืชเศรษฐกิจ (LDD Zoning)

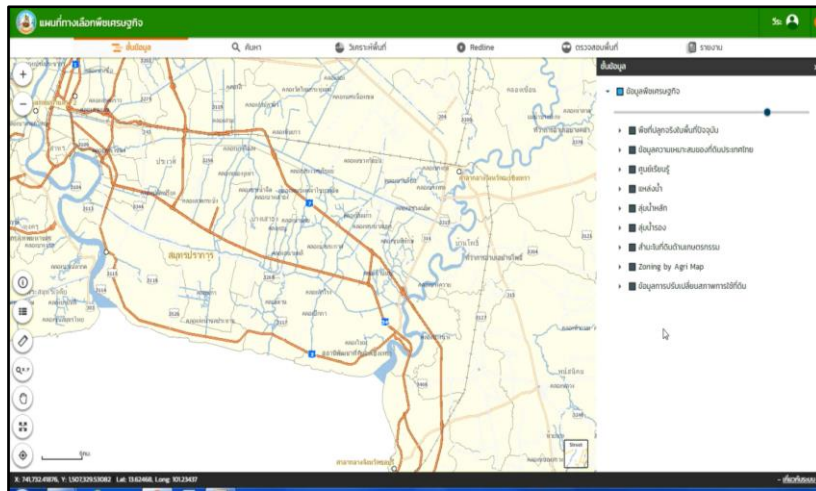
สรุปบทเรียน

ระบบแผนที่ทางเลือกพืชเศรษฐกิจ หรือ LDD Zoning เป็นระบบที่ศูนย์เทคโนโลยีสารสนเทศและการสื่อสารร่วมกับกองนโยบายและแผนการใช้ที่ดิน กรมพัฒนาที่ดิน พัฒนาขึ้นเพื่อให้บริการข้อมูลเชิงพื้นที่หรือข้อมูลด้านสารสนเทศทางภูมิศาสตร์ เช่น ข้อมูลเขตความเหมาะสมพืชเศรษฐกิจ หรือ zoning 13 ชนิดพืช (ข้าว อ้อย ข้าวโพด มันสำปะหลัง ปาล์มน้ำมัน ยางพารา เงาะ มังคุด ทูเรียน ลำไย กาแฟ มะพร้าว สับปะรด) โดยจะแสดงเป็นระดับความเหมาะสมของการปลูกพืช 4 ระดับ ได้แก่ พื้นที่ที่มีความเหมาะสมสูง (S1) พื้นที่ที่มีความเหมาะสมปานกลาง (S2) พื้นที่ที่มีความเหมาะสมเล็กน้อย (S3) และพื้นที่ที่ไม่เหมาะสม (N) ข้อมูลแหล่งน้ำ ข้อมูลดิน 62 กลุ่มชุดดิน ข้อมูลตำแหน่งศูนย์การเรียนรู้ ข้อมูลศูนย์ถ่ายทอดเทคโนโลยีของกรมพัฒนาที่ดิน และข้อมูลสำมะโนที่ดินด้านเกษตรกรรม นอกจากนี้ยังสามารถเรียกใช้งานแผนที่ฐานได้หลากหลาย เช่น แผนที่เชิงเส้น แผนที่ภาพถ่ายออร์โธรีซี และแผนที่ภาพถ่ายดาวเทียม เป็นต้น การเข้าใช้งานระบบสามารถใช้งานได้ทั้งทาง Web Application และ Mobile Application

องค์ประกอบของระบบ LDD Zoning มีทั้งหมด 7 เมนู ดังนี้

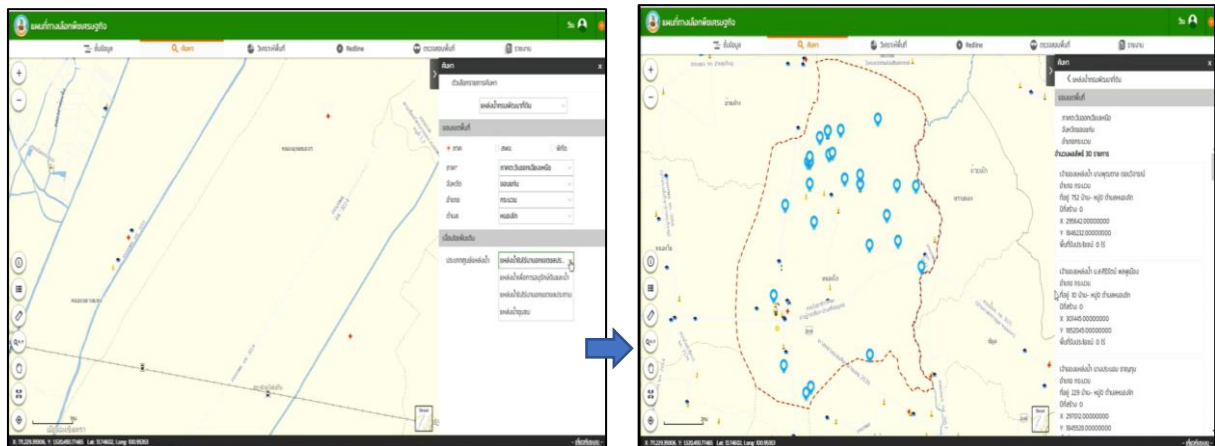
1) **เมนูชั้นข้อมูล** ประกอบด้วย ข้อมูลความเหมาะสมพืชเศรษฐกิจ ข้อมูลความเหมาะสมของที่ดินประเทศไทย ข้อมูลศูนย์การเรียนรู้ ข้อมูลแหล่งน้ำกรมพัฒนาที่ดิน ข้อมูลลุ่มน้ำหลัก ข้อมูลลุ่มน้ำรอง และข้อมูลสำมะโนที่ดินด้านเกษตรกรรม





ภาพหน้าจอเมนูชั้นข้อมูล

2) เมนูการค้นหา สำหรับค้นหาโดยการกำหนดเงื่อนไข เช่น พื้นที่ที่ต้องการ ชนิดพืช และระดับความเหมาะสมของพืช เป็นต้น



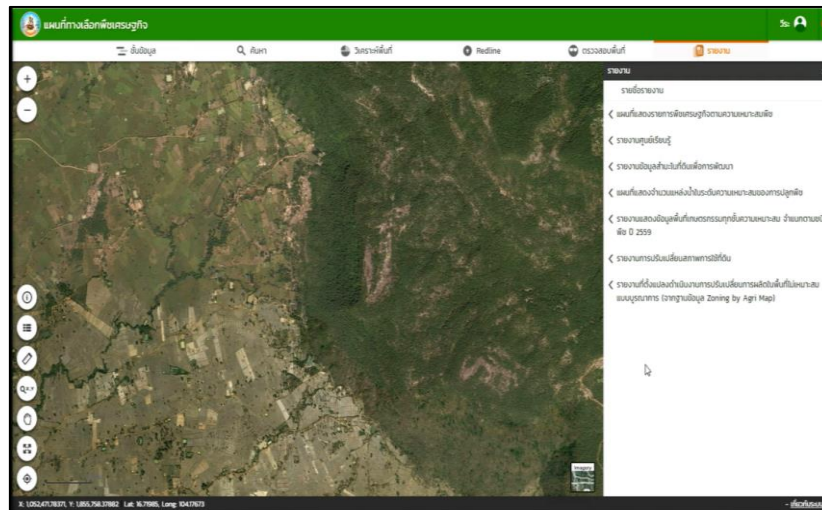
ภาพหน้าจอเมนูค้นหา

3) เมนูวิเคราะห์พื้นที่ เป็นเมนูที่ใช้วิเคราะห์ข้อมูลเชิงพื้นที่ โดยการเลือกพื้นที่ที่ต้องการเลือกชนิดพืช และระดับความเหมาะสมของพืช มี 2 ระดับ (S3 และ N) ระบบจะแสดงพืชทางเลือกและพื้นที่เหมาะสมในการปลูกพืชทางเลือกพร้อมรายละเอียดของคุณสมบัติกลุ่มชุดดินในบริเวณนั้น และสามารถพิมพ์แผนที่ในรูปแบบไฟล์ pdf. สำหรับนำไปใช้ในการวางแผนทางการเกษตรต่างๆ ต่อไปได้

4) เมนู Red Line สำหรับให้เจ้าหน้าที่สถานีพัฒนาที่ดินสามารถปรับปรุง แก้ไขพื้นที่การใช้ที่ดินที่มีการเปลี่ยนแปลงให้ใกล้เคียงกับปัจจุบัน ซึ่งสามารถแก้ไขผ่านระบบ online หรือ พิมพ์แผนที่แล้วแก้ไขและ scan แนบไฟล์ผ่านระบบเพื่อให้เจ้าหน้าที่ส่วนกลางดำเนินการแก้ไขให้

5) เมนูตรวจสอบพื้นที่ เป็นเมนูสำหรับค้นหาข้อมูลเพื่อตรวจสอบข้อมูลที่เจ้าหน้าที่ได้แก้ไขด้วยเมนู Red Line และส่งข้อมูลผ่านระบบให้เจ้าหน้าที่ส่วนกลางตรวจสอบและนำขึ้นระบบเพื่อแสดงแผนที่ที่มีการเปลี่ยนแปลงในระบบต่อไป

6) **เมนูรายงาน** เป็นเมนูสำหรับเรียกดูรายงานในระบบ ทั้งหมด 7 รายงาน ประกอบด้วย 1) แผนที่แสดงรายการพืชเศรษฐกิจตามความเหมาะสมพืช 2) รายงานศูนย์เรียนรู้ 3) รายงานข้อมูลสำมะโนที่ดินเพื่อการพัฒนา 4) แผนที่แสดงจำนวนแหล่งน้ำในระดับความเหมาะสมของการปลูกพืช 5) รายงานแสดงข้อมูลพื้นที่เกษตรกรรมทุกชั้นความเหมาะสมจำแนกตามชนิดพืช 6) รายงานการปรับเปลี่ยนสภาพการใช้ที่ดิน 7) รายงานที่ตั้งแปลงดำเนินการปรับเปลี่ยนการผลิตในพื้นที่ไม่เหมาะสมแบบบูรณาการ (จาก ข้อมูล Zoning by Agri Map)



ภาพหน้าจอเมนูรายงาน

7) **เมนู Dashboard** เป็นเมนูสำหรับนำเสนอข้อมูลต่อผู้บริหาร ซึ่งสามารถสร้างรายงานตามความต้องการและนำเสนอได้หลากหลายรูปแบบ เช่น Bar Chart, Pie Chart สรุปข้อมูลเชิงสถิติ เช่น ข้อมูลพืชเศรษฐกิจรายพืชทั่วประเทศ ข้อมูลพื้นที่ปลูกพืชรายจังหวัด ข้อมูลพื้นที่ปลูกพืชรายชนิดพืช เป็นต้น

ประโยชน์ที่ได้รับต่อตนเอง

ผู้เรียนได้มีความรู้ความเข้าใจเกี่ยวกับข้อมูลในระบบแผนที่ทางเลือกพืชเศรษฐกิจ (LDD Zoning) รวมถึงขั้นตอนวิธีการเข้าใช้งาน เช่น การสืบค้นข้อมูล การวิเคราะห์พื้นที่ การแก้ไขปรับปรุงข้อมูล และการรายงานผล เป็นต้น

ประโยชน์ที่ได้รับต่อหน่วยงาน

เมื่อบุคลากรของกรมพัฒนาที่ดินมีความรู้ความเข้าใจในการใช้งานระบบ LDD Zoning ก็จะสามารถประยุกต์ใช้เครื่องมือดังกล่าวในการบริหารจัดการงานของหน่วยงานให้มีประสิทธิภาพมากยิ่งขึ้น รวมถึงสามารถให้บริการข้อมูลและแนะนำการใช้งานระบบ LDD Zoning แก่เกษตรกรหรือบุคคลทั่วไปที่สนใจได้