

รายงานผลการพัฒนาความรู้ของข้าราชการ
ตามกรอบตัวชี้วัดสำหรับการประเมินผลการปฏิบัติราชการระดับกอง/สำนักด้านผลสัมฤทธิ์ของงาน
สำหรับรอบการประเมินที่ ๒ ปีงบประมาณ ๒๕๖๗ (๑ เมษายน ๒๕๖๗ – ๓๐ กันยายน ๒๕๖๗)

ชื่อ : นางพรทิพย์ สวนขำนิ
ตำแหน่ง : นักวิชาการเกษตรชำนาญการ
สังกัด : สถานีพัฒนาที่ดินระนอง สำนักงานพัฒนาที่ดินเขต ๑๑
หัวข้อการพัฒนาความรู้: การใช้งาน Agri-Map Online ๒/๒๕๖๗
ระยะเวลา : วันที่ ๒๐ – ๒๓ สิงหาคม พ.ศ.๒๕๖๗
สรุปสาระสำคัญ

๑. วัตถุประสงค์การเรียนรู้

- ๑) สามารถอธิบายวัตถุประสงค์และประโยชน์ของระบบแผนที่เกษตรเพื่อการบริหารจัดการเชิงรุกออนไลน์ (Agri-Map-Online)
- ๒) สามารถอธิบายองค์ประกอบของระบบแผนที่เกษตรเพื่อการบริหารจัดการเชิงรุกออนไลน์ (Agri-Map-Online)
- ๓) สามารถอธิบายวิธีการใช้งานระบบแผนที่เกษตรเพื่อการบริหารจัดการเชิงรุกออนไลน์ (Agri-Map Online)

๒. เนื้อหาสาระที่สำคัญ

ระบบแผนที่เกษตรเพื่อการบริหารจัดการเชิงรุกออนไลน์ (Agri-Map Online) เป็นการบูรณาการข้อมูลพื้นฐานเชิงแผนที่ด้านการเกษตรจากทุกหน่วยงานในกระทรวงเกษตรและสหกรณ์และหน่วยงานอื่น เช่น ขอบเขตการปกครองจากกระทรวงมหาดไทย โรงงานและแหล่งรับซื้อจากกรมโรงงานอุตสาหกรรม สำหรับใช้เป็นเครื่องมือบริหารจัดการด้านการเกษตรของประเทศให้มีประสิทธิภาพครอบคลุมทุกพื้นที่ มีการปรับปรุงข้อมูลให้ทันสมัย เพิ่มความสะดวกในการใช้งานให้เข้าถึงข้อมูลได้ง่าย ทำให้สามารถกำหนดพื้นที่ปลูกพืชเศรษฐกิจให้เหมาะสมตามชั้นความเหมาะสมของที่ดิน และบริหารจัดการสินค้าเกษตรได้สอดคล้องกับสถานการณ์ปัจจุบัน และสามารถคาดการณ์ในอนาคตได้

๒.๑ การใช้งานระบบแผนที่เกษตรเพื่อการบริหารจัดการเชิงรุกออนไลน์ (Agri-Map Online)

การเข้าใช้งานระบบแผนที่เกษตรเพื่อการบริหารจัดการเชิงรุกออนไลน์ (Agri-Map Online) ผู้ใช้งานทั่วไปสามารถเข้าใช้งานได้ทันทีโดยไม่ต้องลงทะเบียน ซึ่งผู้ใช้สามารถเข้าใช้งานผ่านเว็บเบราว์เซอร์ได้ทั้ง Google Chrome, Mozilla Firefox และ Safari ได้ตามช่องทางต่างๆ ดังนี้

- ๑) เข้าใช้งานระบบฯ โดยผ่าน URL : <http://agri-map-online.moac.go.th>
- ๒) เข้าใช้งานระบบฯ โดยสแกน QR Code



๓) เข้าใช้งานระบบฯ ได้ที่เว็บไซต์กรมพัฒนาที่ดิน www.ddd.go.th > ที่แถบข้อมูล

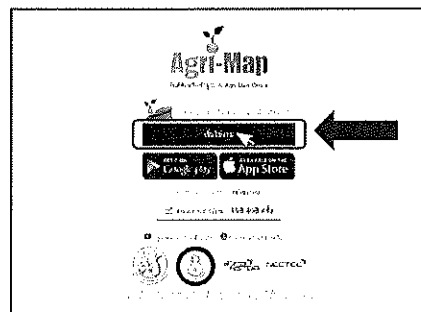


Program เลือก > ระบบแผนที่เกษตรเพื่อการบริหารจัดการเชิงรุกออนไลน์ (Agri-Map Online)

วิธีการเข้าใช้งานระบบแผนที่เกษตรเพื่อการบริหารจัดการเชิงรุกออนไลน์ (Agri-Map Online) มีขั้นตอนดังนี้

๑. เมื่อผู้ใช้งานเข้าใช้งานระบบฯ ผ่านช่องทางต่างๆ จะปรากฏหน้าต่างสำหรับเข้าใช้งานระบบฯ

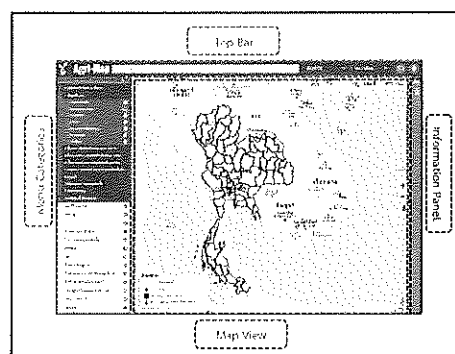
๒. คลิกที่ปุ่ม “เริ่มใช้งาน” เพื่อเข้าใช้งานระบบฯ




๒.๒ องค์ประกอบในหน้าจอหลักของระบบแผนที่เกษตรเพื่อการบริหารจัดการเชิงรุกออนไลน์ (Agri-Map Online)

หน้าจอหลักของระบบแผนที่เกษตรเพื่อการบริหารจัดการเชิงรุกออนไลน์ (Agri-Map Online) ประกอบด้วยเครื่องมือประเภทต่างๆ ที่มีคุณลักษณะการทำงานที่สำคัญแตกต่างกันไป โดยสามารถแบ่งองค์ประกอบการทำงานในหน้าจอหลักออกเป็น ๔ ส่วน รายละเอียดดังนี้

- ๑) แถบค้นหาและควบคุม (Top Bar)
- ๒) เมนูชั้นข้อมูล (Menu Categories)
- ๓) มุมมองแผนที่ (Map View)
- ๔) แถบแสดงข้อมูลสถิติ (Information Pane)



๒.๒.๑ แถบค้นหาและควบคุม (Top Bar) : เป็นส่วนที่อยู่ด้านบนสุดของหน้าจอระบบ Agri-Map Online ประกอบด้วยแถบเครื่องมือต่างๆ รายละเอียด ดังนี้

๑) ส่วนแสดง/ซ่อน แถบเมนูชั้นข้อมูล (Menu Categories) : ผู้ใช้งานสามารถเลือกแสดงหรือซ่อนแถบเมนูชั้นข้อมูล (Menu Categories) ได้ >  โดยคลิกเมาส์ซ้ายที่ไอคอน ๑ ครั้ง เพื่อซ่อนแถบเมนูชั้นข้อมูล > และคลิกเมาส์ซ้ายที่ไอคอนอีกครั้ง เพื่อแสดงแถบเมนูชั้นข้อมูล

๒) กล่องค้นหาสถานที่/ตำแหน่งพิกัด : ผู้ใช้งานสามารถค้นหาข้อมูลทางตำแหน่งของสถานที่ที่ผู้ใช้งานสนใจได้ ๒ รูปแบบ ดังนี้

➢ การค้นหาข้อมูลทางตำแหน่งด้วยชื่อสถานที่ : ผู้ใช้สามารถพิมพ์ชื่อสถานที่/ชื่อตำบล/ชื่ออำเภอ/หรือชื่อจังหวัด ที่ผู้ใช้งานต้องการค้นหาลงในกล่องเครื่องมือค้นหา

➢ การค้นหาข้อมูลทางตำแหน่งด้วยพิกัดทางภูมิศาสตร์ : ผู้ใช้สามารถค้นหาโดยใช้พิกัดอ้างอิงได้ ๒ ระบบ คือ


• แบบละติจูด (Latitude) และ ลองจิจูด (Longitude) ใช้รูปแบบ “ละติจูด, ลองจิจูด”(ตัวอย่าง เช่น ๑๔.๐๓๑๗๕๕, ๑๐๐.๗๖๑๐๗๑)


• แบบพิกัด UTM (ตัวอย่าง เช่น ๔๗N ๕๗๖๕๗๗.๘๐ ๑๗๘๙๒๑๘.๗๓) ผู้ใช้สามารถค้นหาโดยพิมพ์พิกัดตำแหน่งที่ผู้ใช้ต้องการลงในกล่องเครื่องมือค้นหา

๓) เมนูเครื่องมือจัดการงานสำหรับผู้ใช้งาน : ที่แถบบนสุดของเมนูจะแสดง “สถานะของผู้ใช้งานระบบ (User Login)” ในขณะนั้น > เมื่อคลิกเมาส์ซ้ายที่ตำแหน่งของลูกศรชี้ลง จะพบรายการเครื่องมือในการทำงานต่างๆ

๔) เมนูค้นหาข้อมูลพื้นที่ตามเงื่อนไขการแบ่งขอบเขตการปกครอง : ผู้ใช้สามารถเลือกค้นหาพื้นที่ที่สนใจได้ตามการแบ่งขอบเขตการปกครอง > โดยคลิกเมาส์ซ้ายที่ตำแหน่งของลูกศรชี้ลง > จากนั้นเลือกเงื่อนไขการแสดงผลพื้นที่ตามการแบ่งขอบเขตการปกครอง ซึ่งสามารถเลือกแสดงผลพื้นที่ที่ตั้งแต่ว่าระดับประเทศ ระดับจังหวัด ระดับอำเภอ และระดับตำบล

๕) เครื่องมือสถานะของการแสดงผลแผนที่ : ผู้ใช้สามารถเลือกให้ระบบฯ ทำการแสดงผลแผนที่ทั้งประเทศ หรือให้ระบบฯ แสดงเฉพาะพื้นที่จังหวัดที่ต้องการได้ > เมื่อผู้ใช้เลือกพื้นที่จังหวัด

อำเภอ หรือตำบลที่สนใจ เครื่องมือ  จะทำงาน โดยจะแสดงผลแผนที่เฉพาะพื้นที่ที่เลือกอัตโนมัติ > และเมื่อคลิกเมาส์ซ้ายที่ไอคอนดังกล่าวอีกครั้ง สถานะการแสดงผลแผนที่จะเปลี่ยนจากสถานะแผนที่เฉพาะพื้นที่ที่เลือกเป็นสถานะแสดงผลแผนที่ทั้งหมด

๖) ตำแหน่งเริ่มต้น : ผู้ใช้สามารถเลือกให้ระบบฯ ทำการแสดงผลแผนที่กลับไปสู่ตำแหน่งเริ่มต้นได้โดยคลิกที่ไอคอน  หน้าจอทำงานไม่ว่าจะถูกเลือกอยู่ในตำแหน่งใดๆ จะกลับสู่ตำแหน่งเริ่มต้นทันที

๒.๒.๒ เมนูชั้นข้อมูล (Menu Categories) : เป็นแถบเมนูที่อยู่ด้านซ้ายของหน้าจอระบบ Agri-Map Online ประกอบด้วย กลุ่มเมนูชั้นข้อมูลตามการใช้งาน กล่องค้นหาชื่อชั้นข้อมูล และไอคอนรีเซ็ต (Reset) ชั้นข้อมูล โดยมีรายละเอียด ดังนี้

➤ **กล่องค้นหาชั้นข้อมูล** : ผู้ใช้งานสามารถค้นหาชื่อชั้นข้อมูลต่างๆ ที่อยู่ในระบบฯ ได้ > โดยพิมพ์ชื่อชั้นข้อมูลที่ต้องการค้นหา เช่น แหล่งน้ำ ป่า ดิน ฯลฯ > จากนั้น ชั้นข้อมูลที่ต้องการสืบค้นจะปรากฏขึ้น

➤ **กลุ่มเมนูการบริหารจัดการเชิงรุก** : เป็นกลุ่มเมนูหลักแรก ประกอบด้วยเมนูกลุ่มข้อมูลย่อย ๘ กลุ่ม โดยในแต่ละกลุ่มข้อมูลย่อยประกอบไปด้วยชั้นข้อมูลที่จำแนกเป็นรายการ เพื่อการใช้งานเกี่ยวกับการบริหารจัดการแผนที่เชิงรุก

➤ **กลุ่มเมนูการปลูกพืชทดแทน** : เป็นกลุ่มเมนูหลักที่สอง ประกอบด้วยกลุ่มชั้นข้อมูลของพืชทดแทนที่ผู้ใช้สามารถเปรียบเทียบความเหมาะสมของพืชที่เพาะปลูกปัจจุบัน จำนวน ๑๐ ชนิดกับการเลือกพืชทดแทน จำนวน ๑๑ ชนิด โดยผลการเลือกชนิดพืชเพื่อเปรียบเทียบข้อมูล ระบบจะแสดงผลข้อมูลความเหมาะสมของการปลูกพืชทดแทนชนิดที่เลือกในพื้นที่ดังกล่าว (S๑ = เหมาะสมสูง S๒ = เหมาะสมปานกลาง S๓ = เหมาะสมเล็กน้อย N = ไม่เหมาะสม) และผลการคำนวณค่าทางสถิติของขนาดพื้นที่ที่สามารถปรับเปลี่ยนเป็นพืชทดแทนได้ พร้อมข้อมูลผลตอบแทนสุทธิเฉลี่ยที่ได้รับ ซึ่งจำแนกตามระดับความเหมาะสม

➤ **กลุ่มเมนูชั้นข้อมูล** : เป็นกลุ่มเมนูหลักที่ ๓ ประกอบด้วย ๑๓ กลุ่มชุดข้อมูล ซึ่งภายในประกอบด้วยชั้นข้อมูลที่จำแนกเป็นรายการไว้ตามชนิดกลุ่มข้อมูล

๒.๒.๓ มุมมองแผนที่ (Map View) : เป็นหน้าต่างในหน้าจอระบบ Agri-Map Online ที่แสดงข้อมูลแผนที่ภาพ หรือข้อมูลต่างๆ ตามที่ผู้ใช้เลือก หรือกำหนดตำแหน่งในแผนที่ ข้อมูลแผนที่พื้นฐานที่แสดงในระบบฯ ตอนเริ่มต้น เป็นข้อมูลที่มาจาก Google map ซึ่งประกอบด้วย

- แผนที่ถนน : ผู้ใช้สามารถเลือกได้ว่าจะแสดงเฉพาะแผนที่ถนน หรือแสดงแผนที่ถนนพร้อมภูมิประเทศ
- แสดงภาพจากดาวเทียม : ผู้ใช้สามารถเลือกแสดงภาพจากดาวเทียมได้
- การเปลี่ยนหรือเลื่อนแผนที่ไป ณ จุดที่ต้องการ : ให้ผู้ใช้คลิกเมาส์ซ้ายลาก (Drag Mouse) หรือใช้ปุ่มลูกศร บนแป้นพิมพ์

๒.๒.๔ แถบแสดงข้อมูลสถิติ (Information Pane) : เป็นแถบข้อมูลที่อยู่ด้านขวาสุดของหน้าจอระบบ Agri-Map Online ซึ่งใช้ในการแสดงรายงานข้อมูลเชิงสถิติ (สถิติ BI) ที่มีขั้นตอนในการใช้งาน > โดยผู้ใช้ต้องคลิกเมาส์ซ้ายเพื่อทำการเลือกข้อมูลย่อยในส่วนเมนูชั้นข้อมูล (Menu Categories) หรือจากการปัดหมุดลงบนแผนที่บริเวณที่ผู้ใช้ต้องการทราบข้อมูล > หลังจากนั้นจะปรากฏหน้าต่างของแถบสถิติขึ้นด้านขวาของหน้าจอระบบฯ ที่แสดงรายละเอียดต่างๆ ที่เกี่ยวข้องกับข้อมูลย่อยที่ผู้ใช้เลือก สำหรับส่วนประกอบ และเครื่องมือต่างๆ ของแถบแสดงข้อมูลสถิติ (Information Pane) มีรายละเอียด ดังนี้

➢ ส่วนบริหารจัดการสถิติ BI : เป็นแถบเมนูที่ประกอบด้วย เครื่องมือสำหรับนำข้อมูลสถิติออกในรูปแบบไฟล์ csv เครื่องมือสำหรับขยายแถบข้อมูลสถิติ และเครื่องมือสำหรับซ่อนแถบข้อมูลสถิติ

➢ ส่วนแสดงผลข้อมูลในรูปแบบกราฟ : เป็นส่วนที่แสดงผลข้อมูลในรูปแบบกราฟแท่ง ซึ่งแยกตามประเภทข้อมูลพร้อมค่าสรุป โดยระบบฯ สามารถแสดงรายละเอียดของข้อมูลได้ตั้งแต่ระดับประเทศระดับจังหวัด ระดับอำเภอ จนถึงระดับตำบลผู้ใช้สามารถเลือกดูการแสดงผลข้อมูลในรูปแบบกราฟแท่งในระดับอำเภอ หรือระดับตำบลได้ โดยคลิกเมาส์ซ้ายที่ข้อมูลกราฟแท่งในระดับจังหวัด > ระบบฯ จะแสดงข้อมูลกราฟแท่งลงไปในระดับอำเภอทุกอำเภอในจังหวัดนั้นๆ > และหากผู้ใช้ต้องการดูข้อมูลกราฟแท่งในระดับตำบล ให้คลิกเมาส์ซ้ายที่ข้อมูลกราฟแท่งในระดับจังหวัดอำเภอ > ระบบฯ จะแสดงข้อมูลกราฟแท่งลงไปในระดับตำบลทุกตำบลในอำเภอนั้นๆ

➢ ส่วนแสดงผลข้อมูลในรูปแบบตาราง : เป็นส่วนที่แสดงผลข้อมูลในรูปแบบตาราง ซึ่งแยกตามประเภทข้อมูลพร้อมค่าสรุป โดยระบบฯ สามารถแสดงรายละเอียดของข้อมูลได้ตั้งแต่ระดับจังหวัด ระดับอำเภอจนถึงระดับตำบล

➢ ส่วนแสดงแหล่งข้อมูล : จะแสดงรายละเอียด ประกอบด้วย ชื่อชั้นข้อมูล หน่วยงานเจ้าของข้อมูล และปีที่ใช้อ้างอิงในการผลิตข้อมูล

๒.๓ การใช้งานระบบแผนที่เกษตรเพื่อการบริหารจัดการเชิงรุกออนไลน์ (Agri-Map Online) มีกลุ่มเมนูข้อมูลในการ ทำงานที่ประกอบด้วย ดังนี้

๒.๓.๑ กลุ่มข้อมูลการบริหารจัดการเชิงรุก : เป็นกลุ่มข้อมูลที่ได้รับการบูรณาการข้อมูลพื้นฐาน ด้านการเกษตรจากหลายหน่วยงานในสังกัดกระทรวงเกษตรและสหกรณ์ สำหรับใช้เป็นเครื่องมือบริหารจัดการ การเกษตรไทยอย่างมีประสิทธิภาพ โดยเป็นเครื่องมือที่วิเคราะห์และนำเสนอข้อมูลที่สามารถให้ผู้ใช้งานทั่วไป เลือกดูข้อมูลที่แสดงผลได้ทั้งในรูปแบบแผนที่และรายละเอียดทางสถิติ ซึ่งผู้ใช้สามารถเลือก

ความละเอียดของ การดูข้อมูลได้ตั้งแต่ระดับประเทศจนถึงระดับตำบล กลุ่มเมนูการบริหารจัดการเชิงรุก สามารถแบ่งประเภทของข้อมูลเป็น ๘ กลุ่มข้อมูล ประกอบด้วย

- ๑) ข้อมูลพื้นฐาน
- ๒) พื้นที่เพาะปลูกในชั้นความเหมาะสมต่างๆ
- ๓) ชั้นความเหมาะสมของที่ดินสำหรับเพาะปลูก
- ๔) ชั้นความเหมาะสมของที่ดินสำหรับสมุนไพรมะพร้าว
- ๕) เขตความเหมาะสมสำหรับการเพาะเลี้ยงสัตว์น้ำ
- ๖) แหล่งน้ำ
- ๗) ที่ตั้งโรงงาน และแหล่งรับซื้อ
- ๘) ข้อมูลเกษตรกร

๒.๓.๒ กลุ่มข้อมูลการปลูกพืชทดแทน : เป็นเมนูเครื่องมือ ที่สามารถวิเคราะห์และนำเสนอ ข้อมูลแนวทางแนะนำการปรับเปลี่ยนกิจกรรมการเพาะปลูกพืชที่ปลูกในปัจจุบันไปเป็นพืชเศรษฐกิจอื่น ทดแทน สำหรับใช้เป็นแนวทางในการตัดสินใจปรับเปลี่ยนชนิดพืชตามความเหมาะสมของที่ดิน

๒.๓.๓ กลุ่มชั้นข้อมูล : ส่วนนี้เป็นเมนูที่ให้รายละเอียดของข้อมูล ๑๓ กลุ่มชุดข้อมูล ที่ใช้งานใน Agri-Map Online ซึ่งภายในนั้นประกอบด้วยชั้นข้อมูลที่จำแนกเป็นรายการไว้ตามชนิดกลุ่มข้อมูล

๒.๓.๔ การปักหมุด (Marker) : การปักหมุดเป็นคุณลักษณะที่ Agri-Map Online จัดเตรียมสำหรับ การนำเสนอข้อมูลแผนที่ ณ ตำแหน่งที่ผู้ใช้งานสนใจ โดยระบบทำการรับพิกัดจากหมุดที่วาง (Push pin) จากนั้นทำการประมวลผลส่งข้อมูลกลับมาแสดงบนแผนที่ พร้อมรายละเอียดของชั้นข้อมูล ณ ตำแหน่งหมุดที่วาง มีรายละเอียด ดังนี้ ๑) ส่วนบริหารจัดการตำแหน่ง ๒) ข้อมูลประกอบด้วยพิกัดที่ตั้ง อุณหภูมิ และการพยากรณ์อากาศ ๓) ที่ตั้งตำแหน่งและเส้นทาง และพื้นที่ข้างเคียงพร้อมที่มาของข้อมูล ๔) แสดงชั้นข้อมูลพร้อมแหล่งที่มาของข้อมูล ๕) ขอบเขตจังหวัด และจำนวนประชากรพร้อมแหล่งที่มาของข้อมูล ๖) ขอบเขตอำเภอ และจำนวนประชากรพร้อมแหล่งที่มาของข้อมูล

๓. ประโยชน์ที่ได้รับ

ได้เสริมสร้างความรู้ ความเข้าใจเกี่ยวกับวัตถุประสงค์และประโยชน์ของระบบแผนที่เกษตรเพื่อการบริหารจัดการเชิงรุกออนไลน์ (Agri-Map Online) วิธีการใช้งานระบบแผนที่เกษตรเพื่อการบริหารจัดการเชิงรุกออนไลน์ และองค์ประกอบของระบบแผนที่เกษตรเพื่อการบริหารจัดการเชิงรุกออนไลน์ สามารถนำไปใช้เป็นเครื่องมือในการปรับเปลี่ยนพื้นที่ปลูกพืชเศรษฐกิจให้ตรงตามศักยภาพของพื้นที่ (Zoning) โดยส่งเสริมให้มีการปลูกพืชเศรษฐกิจได้ตามความเหมาะสม

๔. ประโยชน์ที่ได้รับที่ได้รับจากการฝึกอบรม/การประยุกต์ใช้กับหน่วยงาน

 ต่อตนเอง

- มีความรู้ ความรู้ ความเข้าใจเกี่ยวกับวัตถุประสงค์และประโยชน์ของระบบแผนที่เกษตรเพื่อการบริหารจัดการเชิงรุกออนไลน์ (Agri-Map Online)

 ต่อหน่วยงาน

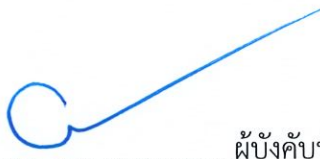
- สามารถนำไปใช้เป็นเครื่องมือในการปรับเปลี่ยนพื้นที่ปลูกพืชเศรษฐกิจให้ตรงตามศักยภาพของพื้นที่ (Zoning) โดยส่งเสริมให้มีการปลูกพืชเศรษฐกิจได้ตามความเหมาะสม

ลงชื่อ..... พรทิพย์ผู้รายงาน

(นางพรทิพย์ สวนขำนิ)

นักวิชาการเกษตรชำนาญการ

วันที่ ..๓๐..เดือน ..สิงหาคม.. พ.ศ. ๒๕๖๗

ลงชื่อ..... ผู้บังคับบัญชา

(นายอัมพร พวงพาวา)

ผู้อำนวยการสถานีพัฒนาที่ดินระนอง

วันที่ ..๓๐..เดือน ..สิงหาคม.. พ.ศ. ๒๕๖๗

