

## สรุปผลการสอน ตามแผนการพัฒนากลุ่มเกษตรกรในหน่วยงาน ด้วยวิธีการ Coaching

เรื่อง เทคนิคแนวทางปฏิบัติโครงการพัฒนากลุ่มเกษตรกรผู้ผลิตเกษตรอินทรีย์ด้วยระบบการรับรองแบบมีส่วนร่วม PGS

โดย นายวันชัย สินประเสริฐ ผู้อำนวยการสถานีพัฒนาที่ดินกาญจนบุรี (ผู้สอน)

### สถานที่

ห้องประชุมสถานีพัฒนาที่ดินกาญจนบุรี

### ผู้เข้ารับการฟัง

ข้าราชการ พนักงานราชการ และเจ้าหน้าที่สถานีพัฒนาที่ดินกาญจนบุรี จำนวน 18 คน

### ระยะเวลา

15 กรกฎาคม 2567 เวลา 09.00 น. - 12.00 น. (3 ชั่วโมง)

### วัตถุประสงค์

1. เพื่อให้เจ้าหน้าที่ผู้ปฏิบัติงานเข้าใจความสำคัญของโครงการและแนวทางปฏิบัติ
2. เพื่อให้เจ้าหน้าที่ผู้ปฏิบัติงานมีความรู้ความเข้าใจ และสนับสนุนช่วยเหลือกลุ่มเกษตรกรในการเตรียมความพร้อม
3. เพื่อให้เจ้าหน้าที่ผู้ปฏิบัติงานสามารถถ่ายทอดองค์ความรู้การผลิตเกษตรอินทรีย์ตามมาตรฐานเกษตรอินทรีย์ให้กับเกษตรกรที่เข้าร่วมโครงการ

### หลักสูตร/หัวข้อ

1. ความสำคัญของโครงการพัฒนากลุ่มเกษตรกรผู้ผลิตเกษตรอินทรีย์ด้วยระบบการรับรองแบบมีส่วนร่วม PGS
2. ระบบรับรองเกษตรอินทรีย์แบบมีส่วนร่วม PGS
3. การรวมกลุ่มขับเคลื่อนเกษตรอินทรีย์แบบมีส่วนร่วม PGS
4. การคัดเลือกกลุ่มเกษตรกรที่จะเข้าร่วมโครงการอย่างเหมาะสมรับรองฟาร์ม
5. ขั้นตอนการตรวจประเมินและกระบวนการ

### การประเมินผล

1. การฝึกปฏิบัติให้เกิดความเข้าใจและมีความชำนาญในด้านเกษตรอินทรีย์แบบมีส่วนร่วม PGS
2. การซักถามปัญหา พร้อมแนวทางแก้ไข แนวทางการพัฒนา ถ่ายทอดองค์ความรู้ด้านเกษตรอินทรีย์แบบมีส่วนร่วม PGS
3. สรุปใจความสำคัญของโครงการ

## แผนการสอน

ลำดับ	ประเด็น/หัวข้อ	แนวทางการบรรยาย	สื่อ/เวลา
1.	บรรยายความสำคัญของ โครงการพัฒนากลุ่ม เกษตรกรผู้ผลิตเกษตร อินทรีย์ด้วยระบบการรับรอง แบบมีส่วนร่วม PGS	1. อธิบายถึงเหตุผลความจำเป็นที่ต้องมีความรู้เรื่องใน หัวข้อที่บรรยาย 2. แนะนำหัวข้อที่จะบรรยาย Coaching	บรรยาย/ 30 นาที
2.	แนวทางการสอน เรื่อง “ระบบรับรองเกษตรอินทรีย์ แบบมีส่วนร่วม PGS”	อธิบายหัวข้อ 1. ความสำคัญของโครงการพัฒนากลุ่มเกษตรกรผู้ผลิต เกษตรอินทรีย์ด้วยระบบการรับรองแบบมีส่วนร่วม PGS 2. ระบบรับรองเกษตรอินทรีย์แบบมีส่วนร่วม PGS 3. การรวมกลุ่มขับเคลื่อนเกษตรอินทรีย์แบบมีส่วนร่วม PGS 4. การคัดเลือกกลุ่มเกษตรกรที่จะเข้าร่วมโครงการอย่าง เหมาะสมรับรองฟาร์ม 5. ขั้นตอนการตรวจประเมินและกระบวนการ	บรรยาย/ 120 นาที
3.	การประเมินผล	ถาม - ตอบ และสรุปใจความสำคัญของโครงการ	30 นาที

## สรุปสาระสำคัญ

### ระบบรับรองเกษตรอินทรีย์แบบมีส่วนร่วม หรือ พี จี เอส คืออะไร ?

"ระบบการรับรองแบบมีส่วนร่วม Participatory Guarantee Systems, PGS เป็นระบบการรับรองเกษตรอินทรีย์โดยชุมชน การมีส่วนร่วมอย่างเข้มแข็ง และต่อเนื่องของผู้มีส่วนได้ส่วนเสียของชุมชน ภายใต้หลักการพื้นฐาน ความไว้วางใจซึ่งกันและกัน การเป็นเครือข่ายทางสังคม และการแลกเปลี่ยนเรียนรู้" (ตามคำจำกัดความของ IFOAM

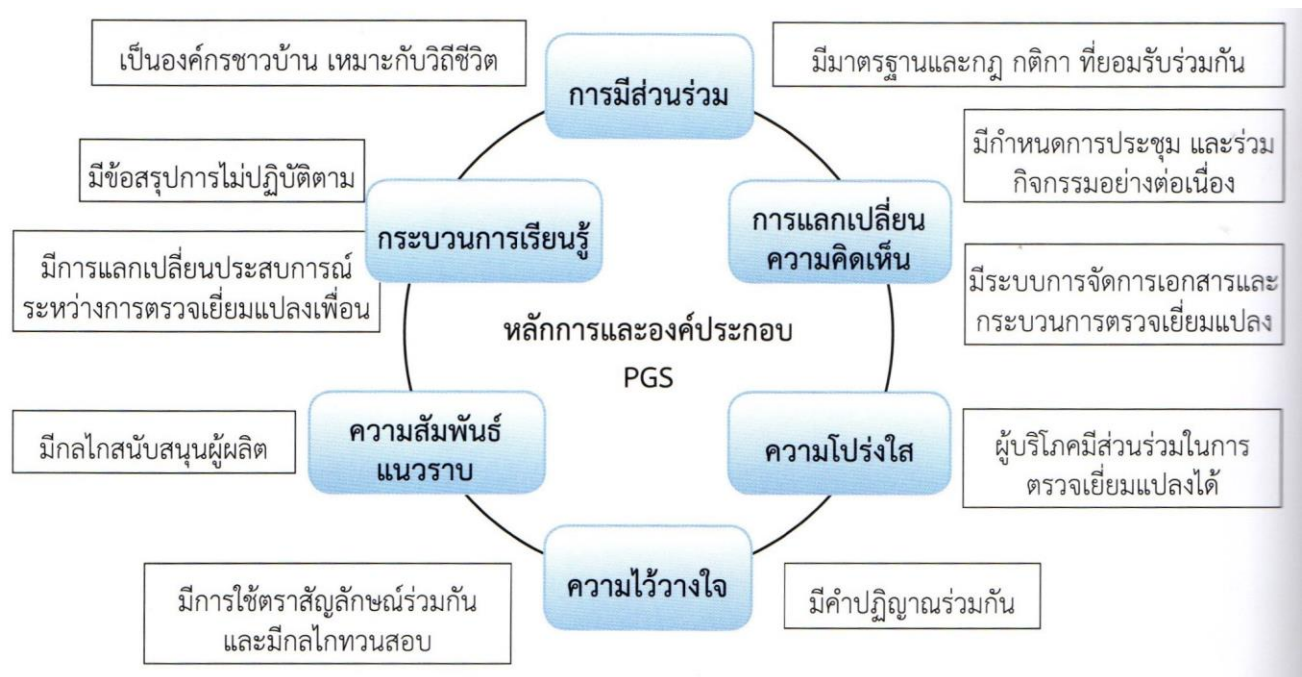
คำว่า "PGS" มีความเป็นมาอย่างไร? เชื่อถือได้หรือไม่ ?

PGS หรือ พี จี เอส เป็นคำที่เกิดขึ้นจากผลการประชุมสัมมนา ของสมาพันธ์เกษตรอินทรีย์นานาชาติ ที่รู้จักกันในนาม IFOAM จัดขึ้นที่ประเทศบราซิล ในปี 2547 โดยมีผู้แทนของประเทศต่างๆกว่า 20 ประเทศมาร่วมกัน เพื่อหารือแนวทางเลือกระบบรับรองเกษตรอินทรีย์ให้กับเกษตรกรรายย่อย ซึ่งได้ถอดบทเรียนจากหลายประเทศที่ดำเนินการในระบบนี้มาเป็นเวลานาน เช่น ประเทศฝรั่งเศส บราซิล ลาตินอเมริกา สหรัฐอเมริกา อินเดีย นิวซีแลนด์ ยุโรป แอฟริกาตะวันออก แอฟริกาใต้ และออสเตรเลีย ได้นำระบบ พี จี เอส ไปขับเคลื่อนกับกลุ่มเกษตรกรรายย่อย และสรุปบทเรียนโดยคณะทำงาน PGS IFOAM ทำเป็นคู่มือแนวทางการจัดทำระบบการรับรองแบบมีส่วนร่วม โดย คริสโตเฟอร์ เมย์ ชาวนิวซีแลนด์ (PGS Guidelines, IFOAM 2008) จนถึงปัจจุบัน มีประเทศต่างๆกว่า 70 ประเทศ ได้นำระบบ พี จี เอส ไปขับเคลื่อนกลุ่มเกษตรอินทรีย์ ของเกษตรกรรายย่อยให้ขยายผลมากขึ้น

พี จี เอส เป็นระบบการรับรองคุณภาพโดยชุมชน การมีส่วนร่วมอย่างเข้มแข็ง และต่อเนื่องของผู้มีส่วนได้ส่วนเสียของชุมชน ภายใต้หลักการพื้นฐาน ความไว้วางใจซึ่งกันและกัน การเป็นเครือข่ายทางสังคม และการแลกเปลี่ยนเรียนรู้ พี จี เอส ส่งเสริมให้เกิดตลาดท้องถิ่นและภายในประเทศ โดยการกระตุ้นให้ผู้ผลิตเกิดการพัฒนาการผลิต ด้วยการแลกเปลี่ยนเรียนรู้ และเกิดเครือข่ายระหว่างผู้ผลิตและผู้บริโภค มีผลทำให้เกิดการวางแผนการผลิตตามที่ตลาดต้องการ เมื่อเกษตรกรรายย่อยได้รับการรับรองโดย พี จี เอส ทำให้ขยายช่องทางตลาดได้ ผลสุดท้ายทำให้มีการทำเกษตรอินทรีย์เพิ่มขึ้น เกิดความยั่งยืนทั้งต่อรายได้ของเกษตรกร พื้นฟูทรัพยากรธรรมชาติสิ่งแวดล้อม สุขภาพของผู้ผลิตและผู้บริโภค และเกิดสังคมเข้มแข็งในที่สุด

**หลักการสำคัญของระบบการรับรองแบบมีส่วนร่วม คือ**

1. การแลกเปลี่ยนความคิดเห็น
2. การมีส่วนร่วม
3. ความโปร่งใส
4. ความไว้วางใจ
5. ความสัมพันธ์แบบแนบราบ
6. การดำเนินงานในรูปเครือข่าย



## ลักษณะเฉพาะของ พี จี เอส

พี จี เอส เป็นการจัดระบบการตรวจและรับรองเกษตรกรอินทรีย์ของสมาชิกกลุ่มเกษตรกรที่เป็นเครือข่ายกันให้สามารถรับรองผู้ผลิตได้อย่างเป็นที่น่าเชื่อถือ ไม่ได้ยิ่งหย่อนไปกว่าการรับรองโดยหน่วยตรวจรับรองภายนอก ซึ่งไม่มีระบบการรับรองใดสมบูรณ์แบบ 100 % หากผู้ผลิตไม่มีความซื่อสัตย์ ก็จะหาแนวทางจนได้ แต่ระบบ พี จี เอส สร้างความเชื่อมั่นให้ผู้บริโภคด้วยกระบวนการทางสังคม กระบวนการรับรองออกแบบมาให้เหมาะสมกับท้องถิ่น เปิดโอกาสให้ผู้มีส่วนได้ส่วนเสีย ได้แก่ ผู้ผลิต ผู้ประกอบการ นักพัฒนา นักวิชาการ และผู้บริโภค โดยอาศัยกระบวนการทางสังคม การมีส่วนร่วม พบปะแลกเปลี่ยน บนพื้นฐานของความซื่อสัตย์ ความไว้วางใจ ความโปร่งใส ความเชื่อมั่น และมีการพัฒนาอย่างต่อเนื่อง ปรับปรุงเปลี่ยนแปลงได้ตลอดเวลาจากเวทีของผู้มีส่วนได้ส่วนเสีย โดยให้มีเอกสารหรือให้เกษตรกรกรอกแบบฟอร์มน้อยที่สุด และร่วมกำหนดกฎเกณฑ์ต่างๆที่สำคัญ ได้แก่

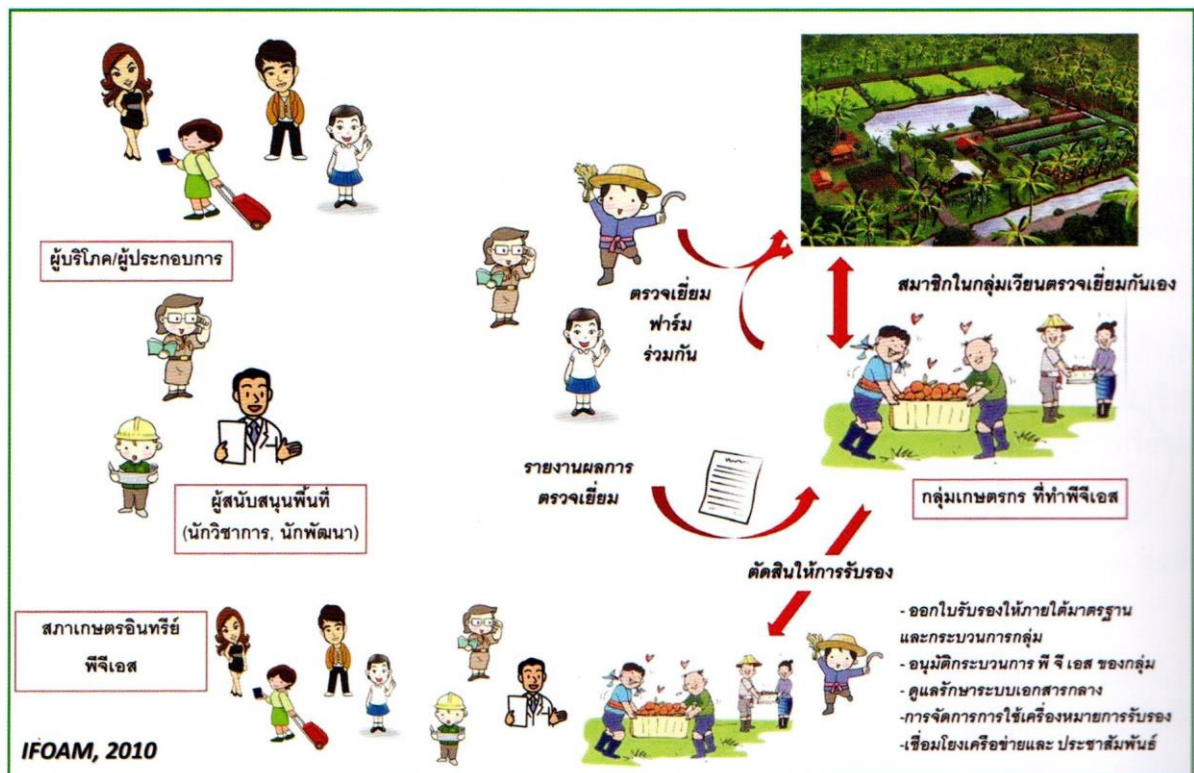
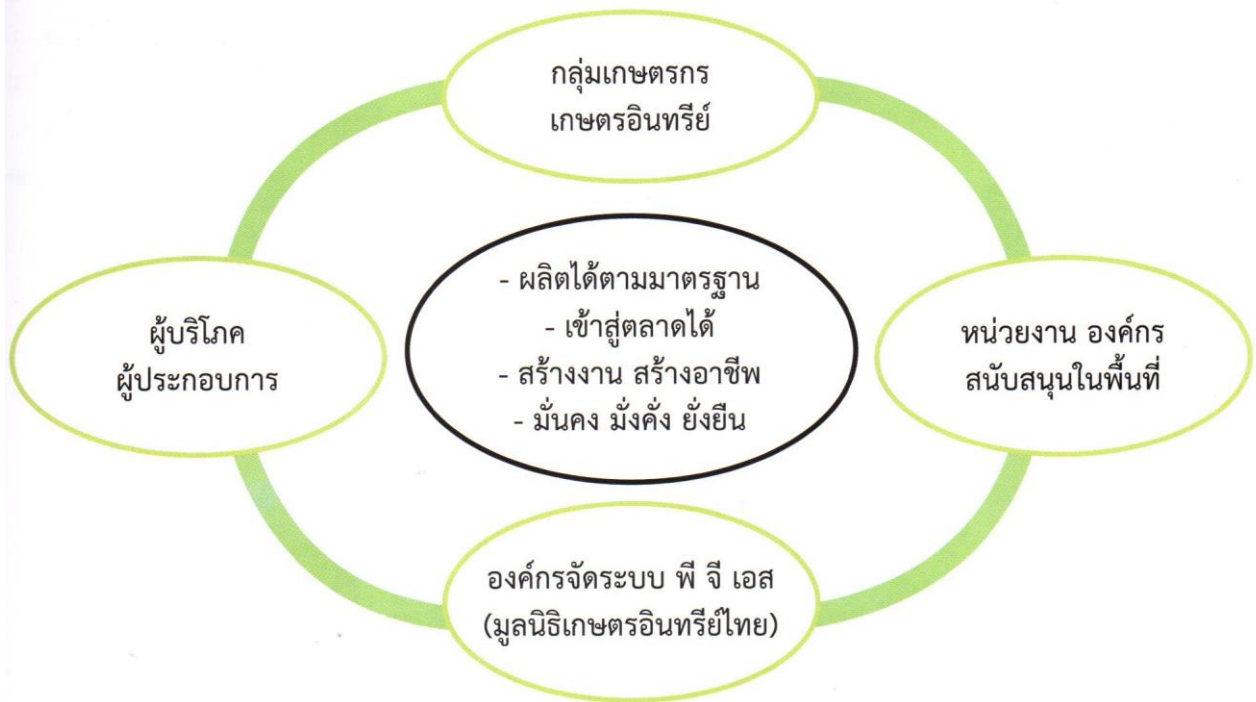
- กำหนดข้อกำหนดเกษตรกรอินทรีย์ของกลุ่ม จากหลักปรัชญาเกษตรกรอินทรีย์สากล โดยประยุกต์และอ้างอิงจากมาตรฐานเกษตรกรอินทรีย์ที่ยอมรับของประเทศ เช่น มกษ.9000 เกษตรอินทรีย์เล่ม 1 และเล่ม 2 เขียนเป็นภาษาต่างๆ สั้นๆ ให้สมาชิกเข้าใจง่าย โดยพิจารณาให้เหมาะสมกับลักษณะการผลิตเกษตรกรอินทรีย์ของกลุ่ม สภาพเศรษฐกิจ-ภูมิสังคม และทรัพยากรในท้องถิ่น
- กำหนดวิธีการในการควบคุมตรวจสอบผู้ผลิตให้ปฏิบัติตามกฎเกณฑ์ที่กำหนด ให้สอดคล้องกับสภาพการผลิตขนาดฟาร์ม และเศรษฐกิจ-สังคมของแต่ละท้องถิ่น
- กำหนดขั้นตอนกระบวนการให้การรับรองการผลิต “เกษตรกรอินทรีย์” โดยการฝึกปฏิบัติการตรวจฟาร์มให้กับเกษตรกรและเรียนรู้ร่วมกันในการปฏิบัติให้สอดคล้องกับมาตรฐาน เป็นผู้ตรวจประเมินของกลุ่ม ในขั้นตอนการตรวจเยี่ยมแปลงเพื่อน อนุญาตให้สมาชิกกลุ่ม ผู้บริโภค ผู้ประกอบการร่วมการตรวจ และให้คำแนะนำกันได้ และการรับรองฟาร์มต้องผ่านที่ประชุมกลุ่มเห็นชอบ และเกษตรกรต้องร่วมกระบวนการกลุ่มตลอดเพื่อพัฒนาจนได้รับการรับรอง

พี จี เอส เป็นกระบวนการที่ไม่มีสูตรสำเร็จ มีความเฉพาะของแต่ละท้องถิ่น ตามทรัพยากรสิ่งแวดล้อมในชุมชน ซึ่งเหมาะสมกับการทำฟาร์มขนาดเล็ก ขยายตรง มีการพบปะแลกเปลี่ยนกันเป็นประจำระหว่างผู้ผลิตและผู้บริโภคหรือผู้ประกอบการ ผู้ผลิต พี จี เอส ทุกคนเป็นผู้ปฏิบัติจริงจากจิตวิญญาณ มากกว่าเป็นผู้ผลิตที่ต้องพิสูจน์ให้ผู้ตรวจของหน่วยตรวจรับรองบุคคลที่ 3 จากการดูบันทึกและเอกสารเป็นหลัก ถึงแม้ว่ากลุ่มที่ทำ พี จี เอส ในประเทศต่างๆ จะมีวิธีการที่หลากหลาย แต่ทุกกลุ่มต้องอยู่ภายใต้หลักการเดียวกัน

## จะเริ่มโครงการ พี จี เอส ได้อย่างไร

1. การรวมกลุ่มขับเคลื่อน พี จี เอส เกิดขึ้นได้จากความต้องการของกลุ่มเกษตรกรเป็นหลัก แสวงหาแนวทางการพัฒนาร่วมกับหน่วยงานหรือองค์กรหรือผู้ประกอบการ หรืออาสาสมัคร เพื่อจุดมุ่งหมายเดียวกัน ดังนี้
  - รวมกลุ่มผู้ผลิตเกษตรกรอินทรีย์ เกิดจากผู้ผลิตที่มีรูปแบบการเกษตรใกล้เคียงกัน หรืออยู่บริเวณหมู่บ้านใกล้เคียงกัน 5 รายขึ้นไปรวมตัวกัน
  - การยอมรับและการประยุกต์ใช้ รวบรวมแนวร่วมสนับสนุน หรือเป็นพี่เลี้ยง เช่น หน่วยราชการ องค์กรอิสระ สถาบันในท้องถิ่น นักวิชาการ นักส่งเสริม และผู้บริโภค เป็นต้น

- ลงทะเบียนกับมูลนิธิเกษตรกรอินทรีย์ไทย (องค์กรกลางจัดระบบ) เมื่อองค์กรกลางรับขึ้นทะเบียนแล้ว จะดำเนินการฝึกอบรมที่จำเป็นในการจัดทำระบบเอกสารและกระบวนการรับรองให้กับกลุ่ม



## 2. คุณสมบัติของกลุ่มผู้ผลิตเกษตรอินทรีย์ พี จี เอส ที่เข้าร่วมโครงการ

1. มีการรวมกลุ่มผู้ผลิตที่มีลักษณะการผลิตเกษตรอินทรีย์ที่คล้ายกันหรืออยู่หมู่บ้านเดียวกัน 5 รายขึ้นไปและพื้นที่การผลิตเหมาะสมกับระบบเกษตรอินทรีย์
2. กลุ่มผู้ผลิตต้องมีแนวคิดมุ่งมั่นที่จะทำเกษตรอินทรีย์ ไม่เปลี่ยนแปลงกลับไปกลับมากับการผลิตปกติ เพื่อพัฒนาคุณภาพชีวิตที่ดี มีความซื่อสัตย์ และมีความรับผิดชอบต่อผู้บริโภค ต่อทรัพยากร และต่อสิ่งแวดล้อม
3. กลุ่มผู้ผลิตมีความสมัครใจ และต้องการมีการรับรองตามมาตรฐานเกษตรอินทรีย์แบบมีส่วนร่วม เพื่อสร้างความเชื่อมั่นให้ผู้บริโภค และขยายฐานการตลาด
4. กลุ่มมีความเข้มแข็งด้านศักยภาพของคนในชุมชน การบริหารจัดการกลุ่ม เช่น การรวมกลุ่มผลิตและจัดการด้านการตลาด ซึ่งเป็นหลักประกันในความสำเร็จของโครงการ
5. มีภาคีเครือข่ายจากภาครัฐ สถาบันการศึกษา องค์กรท้องถิ่น เอกชน เป็นพี่เลี้ยง หรือเป็นผู้สนับสนุน หรือส่งเสริมการเรียนรู้ หรือจัดหาช่องทางตลาด



# ภาพประกอบการ Coaching สถานีพัฒนาที่ดินกาญจนบุรี



**รายชื่อผู้เข้าอบรมหลักสูตร**  
**“เทคนิคแนวทางปฏิบัติโครงการพัฒนากลุ่มเกษตรกรผู้ผลิตเกษตรอินทรีย์**  
**ด้วยระบบการรับรองแบบมีส่วนร่วม PGS”**  
**ในวันจันทร์ที่ 15 กรกฎาคม 2567**  
**ณ ห้องประชุมสถานีพัฒนาที่ดินกาญจนบุรี**

1.	นายสมาน	ยมจันทร์	เจ้าพนักงานการเกษตรอาวุโส
2.	นางพัชรมัย	ทะหล้า	นักวิชาการเกษตรชำนาญการ
3.	นางจิราภรณ์	สัพพสิน	นักวิชาการเกษตรปฏิบัติการ
4.	นางสาวจิตาภา	มันฤกษ์	เจ้าพนักงานธุรการปฏิบัติงาน
5.	นายรัฐนันท์	ถึงพันธ์	นักวิชาการเกษตร
6.	นายยอดรัก	นาคทรัพย์	นักวิชาการเกษตร
7.	นางนริรัตน์	ถึงพันธ์	นักวิชาการเกษตร
8.	นายอรรค์ฤทธิ์	พงษ์พานิช	นักวิชาการเกษตร
9.	นางสาวจุฑารัตน์	อินทร์รอด	นักวิชาการเกษตร
10.	นายธิติพงศ์	มีศรี	เจ้าหน้าที่แผนที่และภาพถ่าย
11.	นางสาววลีพร	สมรภูมิ	เจ้าหน้าที่วิเคราะห์นโยบายและแผน
12.	นางสาวจิณห์นิภา	สุทธาวาส	เจ้าหน้าที่บริหารงานทั่วไป
13.	นางสาวสุธิพร	ศรีกระทุม	นักวิชาการเงินและบัญชี
14.	ว่าที่ร้อยตรีหญิงชนิษฐนันดา	พานิชย์ศุภมงคล	เจ้าหน้าที่ระบบงานคอมพิวเตอร์
15.	นางศิริพรรณ	สีลาเขตร์	ช่างเขียนแผนที่
16.	นางสาวอุไร	ศรีสุข	พนักงานเก็บเอกสาร
17.	นายประดิษฐ์	ก้านเหลือง	พนักงานขับรถยนต์
18.	นายพรชัย	มีความเจริญ	พนักงานขับเครื่องจักรกลขนาดเล็ก