



คู่มือการปฏิบัติงาน  
กระบวนการพัฒนาที่ดิน

๒๕๕๔

กระบวนการย่อยที่ ๑ การอนุรักษ์ดินและน้ำ

หน่วยงานเจ้าภาพ  
สำนักงานพัฒนาที่ดินเขต ๖  
กรมพัฒนาที่ดิน

## คู่มือกระบวนการพัฒนาพัฒนาที่ดิน กระบวนการย่อยที่ ๑ การอนุรักษ์ดินและน้ำ

### ๑. วัตถุประสงค์

๑.๑ คู่มือปฏิบัติงานฉบับนี้จัดทำขึ้นเพื่อให้เจ้าหน้าที่ของกรมพัฒนาที่ดิน ใช้เป็นแนวทางในการปฏิบัติงานและการให้บริการเกี่ยวกับการพัฒนาที่ดินให้เป็นมาตรฐานเดียวกัน มีความเหมาะสมสอดคล้องกับความต้องการของเกษตรกรและสภาพปัญหาในพื้นที่

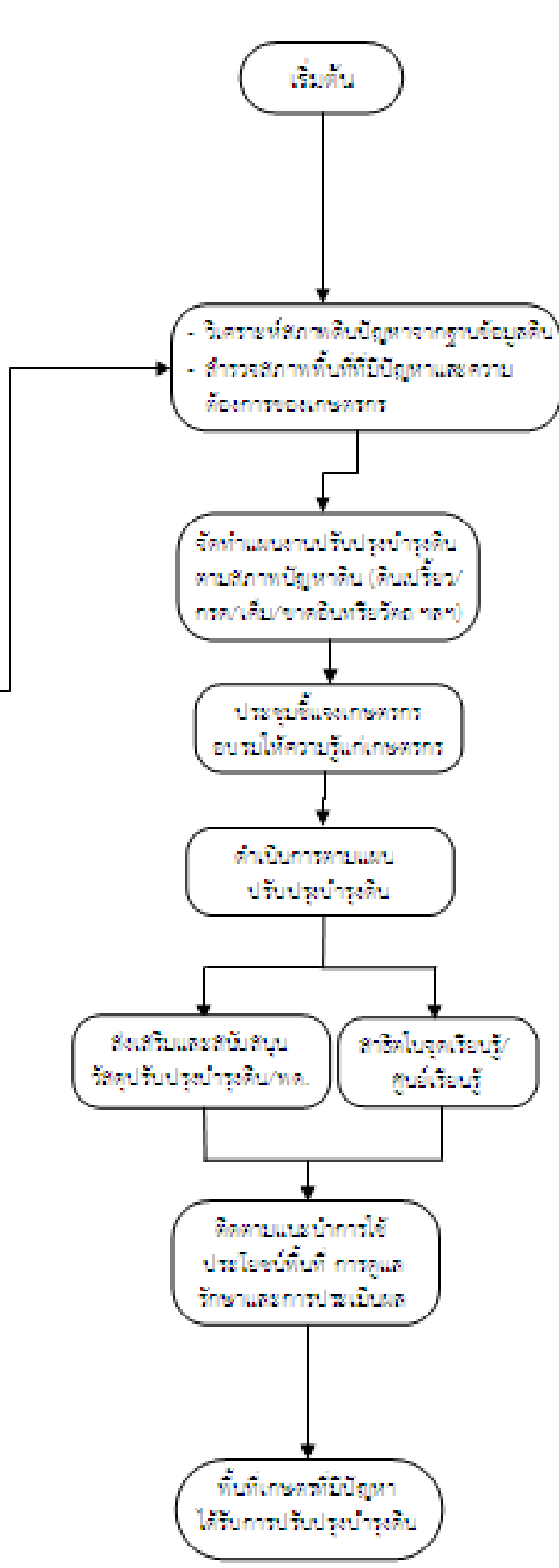
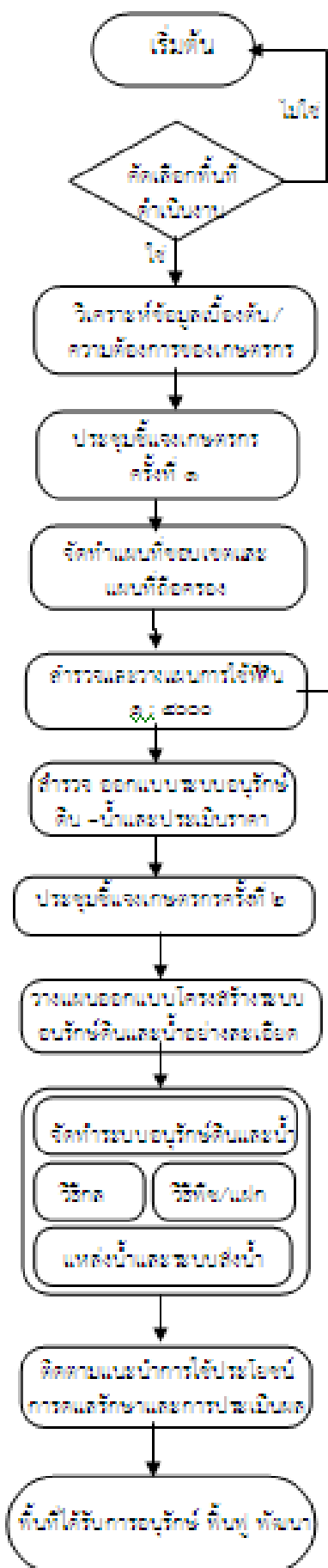
๑.๒ เพื่อให้การปฏิบัติงานมีประสิทธิภาพสูงสุด เกิดประสิทธิผลในการปรับปรุงบำรุงดินให้ใช้ประโยชน์ทางการเกษตรได้อย่างยั่งยืน สอดคล้องกับนโยบายและวัตถุประสงค์ของกรมพัฒนาที่ดิน

### ๒. ผังกระบวนการทำงาน (Work Flow)

แผนผังงานกระบวนการพัฒนาที่ดิน:

กระบวนการย่อยที่ ๒ การอนุรักษ์ดินและน้ำ

กระบวนการย่อยที่ ๒ การปรับปรุงบำรุงดิน



๒.) ผังกระบวนการทำงาน (Work Flow) การอนุรักษ์ดินและน้ำ

ผังกระบวนการ	เวลา	รายละเอียดงาน	ผู้รับผิดชอบ
	ส.ค.	- คัดเลือกพื้นที่ดำเนินงานที่เป็นตัวแทนของทรัพยากรดินส่วนใหญ่ของพื้นที่ที่มีปัญหา และเกษตรกรให้ความร่วมมือ เสนอส่วนวางแผน เพื่อพิจารณาพื้นที่ดำเนินงาน - ศึกษา วิเคราะห์ข้อมูลเบื้องต้นจากแผนการใช้ที่ดิน ฐานข้อมูลด้านกายภาพและคำขอ/ความต้องการของเกษตรกรและการสำรวจพื้นที่เบื้องต้น	สพด. สพข.
	ก.ย.	- พิจารณาคัดเลือกพื้นที่ที่เข้าหลักเกณฑ์จำเป็นต้องดำเนินการอนุรักษ์ดินและน้ำ - เจ้าหน้าที่ สพด. ประชุมชี้แจงทำความเข้าใจการดำเนินงานแก่เกษตรกร	สพด.
	ต.ค.	- สพด.ร่วมกับฝ่ายสำรวจเพื่อทำแผนที่และส่วนวางแผนการใช้ที่ดินดำเนินการศึกษา/สำรวจและวางแผนการใช้ที่ดิน	สพด. สพข.
	พ.ย.	- สำรวจ ออกแบบระบบฯ และ ประมาณราคา	กช. สพด.
	พ.ย.	- ประชุมชี้แจงให้เกษตรกรได้รับทราบเข้าใจและมีส่วนร่วม และจัดทำบันทึกข้อตกลงระหว่างเกษตรกรและ สพด. - ออกแบบโครงสร้างระบบฯอย่างละเอียด	ส พด.
	ธ.ค. - ส.ค.	- ดำเนินการก่อสร้างตามแบบและสัญญา - กำกับ ควบคุมการก่อสร้างให้เป็นไปตามแผน - ก่อสร้างเสร็จ จนท. แนะนำการใช้ประโยชน์แก่เกษตรกร/ชุมชน ให้เกิดความคุ้มค่า - ถ่ายโอนแหล่งน้ำให้ อปท. ???	สพด. กช.  สพข.
	มี.ค. - ก.ย.	- จนท. สพด. ติดตามการใช้ประโยชน์พื้นที่ - ส่วนกลางติดตามผลสำเร็จ	สพด.  กช.

### ๓. ขอบเขต

การจัดทำเขตพัฒนาที่ดิน (๑:๒๕,๐๐๐) เป็นไปตามขั้นตอนการจัดทำเขตพัฒนาที่ดิน ในคู่มือการจัดทำเขตพัฒนาที่ดิน (๑:๒๕,๐๐๐) ฉบับปี พ.ศ. ๒๕๕๔

กระบวนการย่อยที่ ๑ การอนุรักษ์ดินและน้ำ เริ่มจาก สพด. ทำการศึกษา วิเคราะห์ข้อมูลสภาพพื้นที่ ปัญหาทรัพยากรดิน แผนการใช้ที่ดิน นโยบายและทิศทางการพัฒนาของจังหวัด ความต้องการของเกษตรกรและชุมชน จากสารสนเทศที่เกี่ยวข้องอย่างครอบคลุมและเป็นปัจจุบัน จากนั้นเจ้าหน้าที่พิจารณากำหนดพื้นที่เป้าหมายที่จะดำเนินการในแต่ละปี และกำหนดกิจกรรมหลักที่จะดำเนินการในพื้นที่นั้น ๆ ได้แก่ การอนุรักษ์ดินและน้ำ การปรับปรุงบำรุงดิน / การแก้ไขปัญหาดินตามสภาพพื้นที่ โดยพื้นที่ดำเนินการเน้นเขตพัฒนาที่ดินเป็นอันดับแรก เนื่องจากเป็นโครงการสำคัญของกรมฯ ในการสาธิตการพัฒนาที่ดินอย่างเป็นระบบตามขอบเขตลุ่มน้ำ โดยดำเนินการตามคู่มือการจัดทำเขตพัฒนาที่ดิน กรณีพื้นที่ทั่วไป (นอกเขตพัฒนาที่ดิน) ที่จะนำมาจัดทำเป็นแผนปฏิบัติการพัฒนาพื้นที่เพื่อขอรับการสนับสนุนงบประมาณประจำปี สพด. พิจารณากำหนดพื้นที่เป้าหมาย หากพื้นที่นั้นจำเป็นต้องจัดทำระบบอนุรักษ์ดินและน้ำ สพด. ดำเนินการศึกษา สืบหาความเหมาะสมเบื้องต้น สืบหาออกแบบโดยละเอียด (สำหรับกิจกรรมปรับปรุงบำรุงดินไม่ต้องดำเนินการขั้นตอนนี้) แล้วประชุมชี้แจงเกษตรกรให้เกิดความเข้าใจและยอมรับร่วมกัน ตลอดจนปรับแผนให้สอดคล้องกับสภาพปัญหาของพื้นที่และความต้องการของเกษตรกร (ในกรณีที่ต้องได้รับความยินยอมจากเกษตรกร ให้จัดทำเอกสารหลักฐานที่เป็นลายลักษณ์อักษรตามระเบียบของทางราชการที่มีผลบังคับตามกฎหมาย) จากนั้น สพด. จัดทำแผนงานเสนอของบประมาณจากกรมฯ เมื่อแผนงานได้รับการอนุมัติและจัดสรรงบประมาณแล้ว ผู้เกี่ยวข้องดำเนินการจัดซื้อจัดจ้างตามระเบียบพัสดุฯ แล้วดำเนินการก่อสร้าง หรือดำเนินกิจกรรมให้เป็นไปตามรูปแบบและวิธีการที่กำหนดเสร็จแล้วทำการส่งมอบผลผลิตเหล่านั้นแก่ผู้รับบริการ จากนั้น เจ้าหน้าที่ สพด. ร่วมกับหมอดินอาสาที่รับผิดชอบพื้นที่ทำการติดตามผลอย่างต่อเนื่อง โดยในส่วนของกรมฯ อาจจัดให้มีการประเมินผลสำเร็จของกิจกรรม / โครงการดังกล่าว รวมทั้งสำรวจความพึงพอใจของผู้รับบริการตามแบบฟอร์มที่กำหนดไว้เพื่อนำมาใช้ประโยชน์ในการปรับปรุงกระบวนการให้ดีขึ้นต่อไป

### ๔. ความรับผิดชอบ

๔.๑ อธิบดีกรมพัฒนาที่ดิน / หรือรองอธิบดีที่ได้รับมอบหมาย

มีบทบาทหน้าที่อนุมัติโครงการและงบประมาณ

๔.๒ ผู้อำนวยการสำนักงานพัฒนาที่ดินเขต

มีบทบาทหน้าที่อนุมัติแบบการก่อสร้างระบบอนุรักษ์ดินและน้ำ กำกับดูแล การปฏิบัติงานตามแผน

๔.๓ ผู้อำนวยการกองช่าง

มีบทบาทหน้าที่อนุมัติแบบการก่อสร้างแหล่งน้ำและระบบส่งน้ำ กำกับดูแล การสำรวจออกแบบ และการก่อสร้างแหล่งน้ำและโครงสร้างพื้นฐานด้านการอนุรักษ์ดินและน้ำ ในพื้นที่เฉพาะให้เป็นไปตามแผน

๔.๔ ผู้อำนวยการสถานีพัฒนาที่ดิน

มีบทบาทหน้าที่ พิจารณากลับกรองจัดทำแผนปฏิบัติงานให้เหมาะสมกับสภาพปัญหาของพื้นที่และสอดคล้องกับความต้องการของเกษตรกร และกำกับดูแลการปฏิบัติงานของเจ้าหน้าที่ในทุกกิจกรรมให้เป็นไปตามแผนและบรรลุวัตถุประสงค์ของโครงการ

๔.๕ เจ้าหน้าที่ สพด.

มีบทบาทหน้าที่ ศึกษา วิเคราะห์ข้อมูล พิจารณาคัดเลือกพื้นที่เสนอเพื่อจัดทำแผนงานร่วม  
สำรวจออกแบบ ประชุมชี้แจงเกษตรกร เข้าดำเนินการในพื้นที่ตามกิจกรรมที่ได้รับจัดสรร  
งบประมาณ และติดตามให้คำแนะนำแก่เกษตรกร / ชุมชนอย่างต่อเนื่อง

#### ๔.๖ เจ้าหน้าที่กองช่าง

มีบทบาทหน้าที่สำรวจออกแบบ ควบคุมการก่อสร้างและตรวจรับงานให้เป็นไปตามที่กำหนด

#### ๔.๗ เจ้าหน้าที่ สพข.

มีบทบาทหน้าที่ สำรวจความเหมาะสมเบื้องต้น และออกแบบพื้นที่โครงการจัดหาระบบ  
อนุรักษ์ดินและน้ำโดยละเอียด วิเคราะห์ดินพร้อมแนะนำการจัดการดินสำหรับปลูกพืช

#### ๔.๘ ผู้ประเมิน

มีบทบาทหน้าที่ ติดตามผลสำเร็จการปฏิบัติงานของโครงการ

### ๕. คำจำกัดความ

#### ๕.๑ การอนุรักษ์ดินและน้ำ ( Soil and Water Conservation)

หมายถึง การระวังรักษาและป้องกันดิน มิให้ถูกชะล้างและพัดพาไป ตลอดจนการปรับปรุง  
บำรุงดินคงความอุดมสมบูรณ์ รวมทั้งการรักษาน้ำในดินและบนผิวดินให้คงอยู่ เพื่อรักษา  
คุณธรรมชาติให้  
เหมาะสมในการใช้ประโยชน์ที่ดินเพื่อเกษตรกรรมอย่างยั่งยืน

#### ๕.๑.๑ ระบบอนุรักษ์ดินและน้ำโดยวิธีพืช ( Vegetative Measures)

หมายถึง วิธีการที่เพิ่มความหนาแน่นของพืช การคลุมดิน ป้องกันเม็ดฝนกระทบ  
ผิวดิน ตลอดจนการปรับปรุงบำรุงดิน มีการลงทุนต่ำ ซึ่งเกษตรกรสามารถปฏิบัติได้เอง โดยใช้พืชตระกูลถั่ว  
บำรุงดิน หญ้าเลี้ยงสัตว์หรือหญ้าธรรมชาติ ปลูกเป็นแถบขวางความลาดเทของพื้นที่ หรือปลูกพืชคลุมดิน  
หรือการใช้ระบบการปลูกพืชแบบผสมผสาน เพื่อลดความแรงของเม็ดฝน ดักตะกอนดินและชะลอ  
ความเร็วของน้ำ

#### ๕.๑.๒ ระบบอนุรักษ์ดินและน้ำโดยวิธีกล ( Mechanical Measures)

หมายถึง วิธีการควบคุมน้ำไหลบ่าหน้าดิน โดยการสร้างสิ่งกีดขวางความลาดเทของ  
พื้นที่ และทิศทางการไหลของน้ำ ช่วยลดและชะลอความเร็วของกระแสน้ำ เป็นวิธีการอนุรักษ์ที่ดินและน้ำ  
ค่อนข้างถาวรและมีประสิทธิภาพสูง แต่ลงทุนค่อนข้างสูง ต้องใช้ความชำนาญในการก่อสร้าง

#### ๕.๑.๓ แหล่งน้ำขนาดเล็ก

หมายถึง แหล่งน้ำในพื้นที่สาธารณะ เพื่อกักเก็บน้ำและนำไปใช้ประโยชน์ รักษา  
ความชุ่มชื้นในดิน เพื่อเพิ่มประสิทธิภาพการใช้ที่ดินและน้ำ แก้ไขปัญหาการขาดแคลนน้ำเพื่อการเกษตร  
การอุปโภคและบริโภค

#### ๕.๑.๔ บ่อน้ำในไร่นา ( Farm Pond)

หมายถึง พื้นที่ที่สร้างขึ้นโดยการขุด หรือทำคันดินล้อมรอบสำหรับเก็บกักน้ำ หรือ  
ถมดินขวางกั้นทางเดินน้ำหรือร่องน้ำไว้ในพื้นที่การเกษตร

### ๖. ขั้นตอนการปฏิบัติงาน

๖.๑ เจ้าหน้าที่ สพข. ทำการศึกษา วิเคราะห์ข้อมูลเบื้องต้นจากข้อมูลดิน แผนการใช้ที่ดิน การ  
จัดการทรัพยากรดินเบื้องต้นของจังหวัด ข้อมูลด้านกายภาพอื่นๆ รวมทั้ง ค่าขอ / ความต้องการของ  
เกษตรกร และ อปท. ประกอบกับข้อมูลจากการสำรวจสภาพพื้นที่จริง เพื่อจัดลำดับความสำคัญเร่งด่วนของ  
การพัฒนาในแต่ละหมู่บ้าน ตำบล อำเภอ แล้วคัดเลือกพื้นที่ดำเนินงานที่เป็นตัวแทนของทรัพยากรดินส่วน  
ใหญ่ของพื้นที่ที่มีปัญหาและเกษตรกรให้ความร่วมมือ เสนอส่วนวางแผนการใช้ที่ดิน เพื่อให้คณะกรรมการ

คัดเลือกพื้นที่ โดย ผอ.ส่วนวางแผนการใช้ที่ดิน เป็นประธาน พิจารณาคัดเลือกพื้นที่ที่เหมาะสมตามเกณฑ์ที่กำหนดไว้ เป็นพื้นที่ดำเนินงานในเขตพัฒนาที่ดินต่อไป

๖.๒ ศึกษา วิเคราะห์ข้อมูลเบื้องต้นจากแผนการใช้ที่ดิน ฐานข้อมูลด้านกายภาพและคำขอ/ความต้องการของเกษตรกรและการสำรวจพื้นที่เบื้องต้น สพด.พิจารณาคัดเลือกพื้นที่ที่เข้าหลักเกณฑ์ จำเป็นต้องดำเนินการอนุรักษ์ดินและน้ำ / ปรับปรุงบำรุงดิน

๖.๓ เจ้าหน้าที่ สพด. ร่วมกับหมอดินอาสาประสานชี้แจงทำความเข้าใจการดำเนินงานกับเกษตรกร โดยมีผู้นำที่เป็นทางการ / และไม่เป็นทางการ รับทราบและเป็นผู้ประสานให้ความเข้าใจ และยอมรับในเบื้องต้น (ครั้งที่ ๑) ควรมีผู้เห็นชอบไม่น้อยกว่าร้อยละ ๖๐

๖.๔ สพด. แจ้ง สพข. / กข. เพื่อประสานพื้นที่เป้าหมาย ให้ฝ่ายสำรวจเพื่อ ทำแผนที่และส่วนวางแผนการใช้ที่ดินของ สพข. ดำเนินการศึกษาความเหมาะสมล่วงหน้า ได้แก่ สำรวจพื้นที่ระดับขอบเขต แผนที่ถือครอง แผนที่ดิน แผนที่การใช้ประโยชน์ที่ดินและสำรวจภาวะเศรษฐกิจและสังคม พร้อมทั้งกำหนดเขตการใช้ที่ดิน โดยส่วนวางแผนการใช้ที่ดินช่วย สพด. จัดทำแผนประธาน ( Master plan) เฉพาะพื้นที่

๖.๕ นำพื้นที่บางส่วนหรือทั้งหมดของแผนประธานมาออกแบบโครงการจัดทำระบบอนุรักษ์ดินและน้ำโดยละเอียด โดย ส่วนวางแผนการใช้ที่ดินของ สพข. ร่วมกับ สพด. สำหรับการพัฒนาแหล่งน้ำเพื่อการอนุรักษ์ดินและน้ำ สำรวจออกแบบโดยเจ้าหน้าที่ กข.

๖.๖ เจ้าหน้าที่ สพด. และ สพข. นำแบบโครงการไปขอความเห็นชอบและจัดทำบันทึกข้อตกลงระหว่างเกษตรกรและสพด. ( ประชุมครั้งที่ ๒ ) ซึ่งควรได้รับความเห็นชอบไม่น้อยกว่าร้อยละ ๘๐

สำหรับการพัฒนาแหล่งน้ำ ต้องได้รับการยินยอมจากผู้ที่เกี่ยวข้อง เช่น อบต. เจ้าของที่ดิน ฯลฯ จากนั้นนำแบบเสนอคณะกรรมการของ สพข. พิจารณานุมัติแบบ และจัดส่งแบบที่จะขออนุมัติเงินงวดประจำปีไปยังกองแผนงาน มาดำเนินการจัดซื้อจัดจ้างตามระเบียบพัสดุฯ ต่อไป

สำหรับแหล่งน้ำ แบบควรได้รับการอนุมัติภายในเดือนสิงหาคม - กันยายน เมื่อเริ่มต้นปีงบประมาณในเดือนตุลาคม จะได้ดำเนินการจัดซื้อจัดจ้างได้ทันที

๖.๗ ดำเนินการจัดทำระบบอนุรักษ์ดินและน้ำ ตามที่ได้รับอนุมัติงบประมาณ ดังนี้

๖.๗.๑ ดำเนินการอนุรักษ์ดินและน้ำโดยวิธีพืช ( ปลูกหญ้าแฝก ) ตามคู่มือการพัฒนาที่ดินสำหรับหมอดินอาสาและเกษตรกร เรื่องหญ้าแฝกเพื่อการอนุรักษ์ดินและน้ำ (พฤษภาคม ๒๕๕๓)

๖.๗.๒ ดำเนินการอนุรักษ์ดินและน้ำโดยวิธีกล

๖.๗.๒.๑ ก่อนเข้าก่อสร้างโครงการในพื้นที่ให้ สพด.ทำการขอความเห็นชอบ และจัดทำบันทึกข้อตกลงระหว่างเกษตรกรกับส่วนราชการ เป็นครั้งสุดท้าย ต้องได้รับความเห็นชอบจาก อบท. และเกษตรกรสมบูรณ์ ๑๐๐% เพื่อป้องกันปัญหาการร้องเรียน และการอนุญาตให้เข้าทำประโยชน์ในพื้นที่

๖.๗.๒.๒ ก่อสร้างโครงการตามแบบที่ได้รับอนุมัติ ในกรณีที่ไม่สามารถก่อสร้างได้ตามแบบ ผู้ควบคุมงานและคณะกรรมการตรวจรับงาน ให้ปฏิบัติตามขั้นตอนในระเบียบพัสดุฯ เพื่อขอให้มีการแก้ไขแบบก่อสร้าง ทั้งนี้ ลักษณะการดำเนินงานมี ๒ ลักษณะ คือ

๑) ดำเนินการเอง โดยใช้เครื่องจักรกลของหน่วยงานและจ้างแรงงานปฏิบัติ หรือว่าจ้างเครื่องจักรกล ภาคเอกชน ปฏิบัติงานตามปริมาณงานที่กำหนด / หรือตามชั่วโมงการปฏิบัติงาน

๒) จ้างเหมาทั้งแปลง

เจ้าหน้าที่ที่ได้รับแต่งตั้ง ทำหน้าที่ควบคุมงานให้เป็นไปตามข้อกำหนดในสัญญา และตามระเบียบพัสดุฯ ว่าด้วยการควบคุมงาน และคณะกรรมการตรวจรับงาน ปฏิบัติตามขั้นตอนในระเบียบพัสดุฯ

### ๖.๗.๓ ก่อสร้างแหล่งน้ำเพื่ออนุรักษ์ดินและน้ำ

ประกอบด้วย แหล่งน้ำขนาดเล็ก บ่อน้ำในไร่นา และระบบส่งน้ำ ผู้รับจ้างดำเนินการก่อสร้าง ตามที่กำหนดในสัญญา โดยผู้ควบคุมงานและคณะกรรมการตรวจรับงาน ดำเนินการตามระเบียบพัสดุ หากมีปัญหาที่เกินขอบเขตอำนาจหน้าที่ของผู้ควบคุมงาน และคณะกรรมการตรวจรับงานจะวินิจฉัยได้ ให้เสนอผู้บังคับบัญชาตามลำดับชั้น พิจารณาเพื่อแก้ไขปัญหาให้ทันเวลา ไม่ก่อให้เกิดความเสียหายแก่ทางราชการ

๖.๘ เจ้าหน้าที่ สพต. ร่วมกับหมอดินอาสา ดำเนินการติดตามตรวจเยี่ยม แนะนำเกษตรกร เจ้าของแปลงที่ได้รับการจัดทำระบบอนุรักษ์ดินและน้ำ / อบต. ให้สามารถใช้ประโยชน์พื้นที่และดูแลรักษา ระบบอนุรักษ์ดินและน้ำ ตลอดจนแหล่งน้ำ ให้เกิดประโยชน์ต่อเกษตรกร / ชุมชนอย่างคุ้มค่า

๖.๙ เจ้าหน้าที่ สพต. ประเมินผลการดำเนินงานของตนเองและหน่วยงานว่ามีจุดอ่อน ปัญหา อุปสรรค การดำเนินงานอย่างไรบ้าง เพื่อปรับปรุงการทำงานให้ดีขึ้น รวมทั้งให้มีการติดตามประเมินผล สำเร็จของงาน จากเจ้าหน้าที่ส่วนกลาง ( กผง. ) หรือ สพข.

## ๗. กฎหมาย มาตรฐานงาน และเอกสารที่เกี่ยวข้อง

๗.๑ กฎหมาย กฎระเบียบและคำสั่งที่เกี่ยวข้อง

๗.๑.๑ พระราชบัญญัติพัฒนาที่ดิน พ.ศ. ๒๕๕๑

๗.๑.๒ พระราชบัญญัติวิศวกร พ.ศ. ๒๕๔๒

๗.๑.๓ คำสั่งกรมพัฒนาที่ดินที่ ๕๒๗/๒๕๕๓

๗.๑.๔ คำสั่งกรมพัฒนาที่ดินที่ ๕๒๙/๒๕๕๓

๗.๑.๕ คำสั่งกรมพัฒนาที่ดินที่ ๕๒๘/๒๕๕๓

๗.๑.๖ ระเบียบคณะกรรมการพัฒนาที่ดินว่าด้วยการกำหนดหลักเกณฑ์วิธีการและเงื่อนไขและอัตราค่าใช้จ่ายในการปรับปรุงบำรุงดินหรือที่ดินหรือการอนุรักษ์ดินและน้ำเป็นการเฉพาะราย พ.ศ...

๗.๒ คู่มือการปฏิบัติงานและวิธีปฏิบัติงานที่เกี่ยวข้อง

๗.๒.๑ คู่มือปฏิบัติงานที่เกี่ยวข้อง

๗.๒.๑.๑ คู่มือการดำเนินงานกรมพัฒนาที่ดิน ประจำปีงบประมาณ ๒๕๕๒

๗.๒.๑.๒ คู่มือการพัฒนาที่ดินสำหรับหมอดินอาสาและเกษตรกร (พฤษภาคม ๒๕๕๓)

๗.๒.๑.๓ คู่มือการบริหารงานตรวจราชการของกรมพัฒนาที่ดิน ประจำปีงบประมาณ ๒๕๕๒

๗.๒.๑.๓ คู่มือแนวทางการจัดทำเขตพัฒนาที่ดิน (ร่าง) ปี ๒๕๕๔

๗.๒.๒ วิธีปฏิบัติงานที่เกี่ยวข้อง

๗.๒.๒.๑ นิยามและทางเลือกมาตรการอนุรักษ์ดินและน้ำ

๗.๒.๒.๒ แนวทางการจัดทำเขตพัฒนาที่ดิน



## ๘. การจัดเก็บและเข้าถึงเอกสาร

### ๘.๑ การจัดเก็บ

ชื่อเอกสาร	สถานที่เก็บ	ผู้รับผิดชอบ	การจัดเก็บ	ระยะเวลา
๑. คำขอของผู้รับบริการ (เกษตรกร อปท. ส่วนราชการ และประชาชนทั่วไป)	หน่วยงานที่รับคำขอ (สพด. สพข. กอง/สำนักงานที่เกี่ยวข้อง)	ฝ่ายธุรการของหน่วยงาน	เอกสาร	๕ ปี
๒. รายงานผลการศึกษาความเหมาะสมเบื้องต้น	สพข. สพด. กข.	ฝ่ายธุรการของหน่วยงาน	เอกสาร/ซีดี	๕ ปี
๓. แบบแปลนระบบอนุรักษ์ดินและน้ำ แหล่งน้ำ พร้อมเอกสารประมาณราคา	กข. สพข. สพด.			
๔. แผนงาน	หน่วยงานของเจ้าของโครงการ	ฝ่ายธุรการของหน่วยงาน	เอกสาร/ซีดี	๑๐ ปี
๕. เอกสารการจัดซื้อจัดจ้าง	หน่วยงานจัดซื้อจัดจ้าง	ฝ่ายธุรการของหน่วยงาน	เอกสาร/ซีดี	๕ ปี
๖. หนังสือยินยอมของเกษตรกร อปท. และหน่วยงานที่เกี่ยวข้องในการอนุญาตให้ใช้ประโยชน์พื้นที่/เข้าดำเนินการในพื้นที่	สพข. สพด. กข.	ฝ่ายธุรการของหน่วยงาน	เอกสาร/ซีดี	๑๐ ปี
๗. เอกสารประเมินผลโครงการ	หน่วยงานที่ประเมิน	ฝ่ายธุรการของหน่วยงาน	เอกสาร	๑๐ ปี
๘. รายงานสรุปผลการดำเนินการ	สพข. สพด. กข. กผง.	ฝ่ายธุรการของหน่วยงาน	เอกสาร	๕ ปี
๙. บันทึกการประชุมร่วมกับเกษตรกร และผู้ที่เกี่ยวข้อง	สพข. สพด. กข.	ฝ่ายธุรการของหน่วยงาน	เอกสาร	๕ ปี

### ๘.๒ ผู้มีสิทธิเข้าถึง

เอกสารลำดับที่ ๑

- ๙ เจ้าหน้าที่ทุกระดับของหน่วยงานดำเนินการที่ขอเข้าถึง

## ๙. ระบบติดตามและประเมินผล

### เครื่องชี้วัดคุณภาพ

๙.๑ ร้อยละ ๗๐ ความพึงพอใจของผู้รับบริการที่มาใช้บริการในกระบวนการพัฒนาโครงสร้างพื้นฐานด้านการพัฒนาที่ดินและน้ำ

### เกณฑ์วัดคุณภาพ

๙.๒ วัดความสำเร็จของตัวชี้วัดที่ ๙.๑

### กลวิธีในการเข้าถึง

๙.๓ เจ้าหน้าที่ในขั้นตอนที่ต้องสัมผัสกับผู้รับบริการ