



คู่มือการปฏิบัติงาน
กระบวนการพัฒนาที่ดิน

๒๕๕๔

กระบวนการย่อยที่ ๒ การปรับปรุงบำรุงดิน

หน่วยงานเจ้าภาพ
สำนักงานพัฒนาที่ดินเขต ๖
กรมพัฒนาที่ดิน

1. วัตถุประสงค์

๑.๑ เพื่อให้เจ้าหน้าที่ของกรมพัฒนาที่ดินใช้เป็นคู่มือการปฏิบัติงานและการบริการเกี่ยวกับกาปรับปรุงดินให้มีความสอดคล้องกับสภาพปัญหาและความต้องการของเกษตรกรตามมาตรฐานเดียวกัน

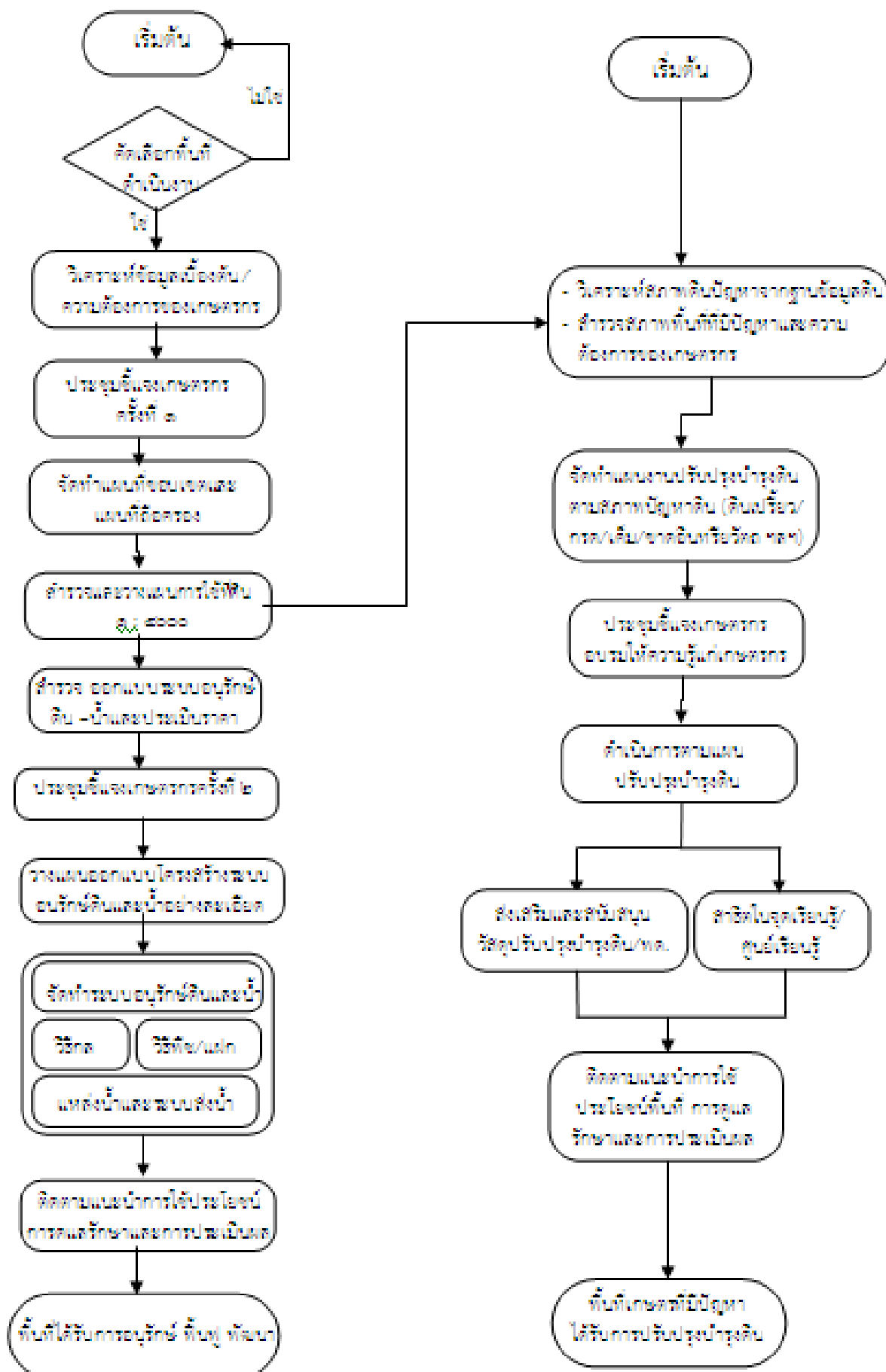
๑.๒ เพื่อให้การปฏิบัติงานมีประสิทธิภาพสูงสุด เกิดประสิทธิผลในการปรับปรุงบำรุงดินให้ใช้ประโยชน์ทางการเกษตรได้อย่างยั่งยืน สอดคล้องกับนโยบายและวัตถุประสงค์ของกรมพัฒนาที่ดิน

๒. ผังกระบวนการทำงาน (Work Flow)

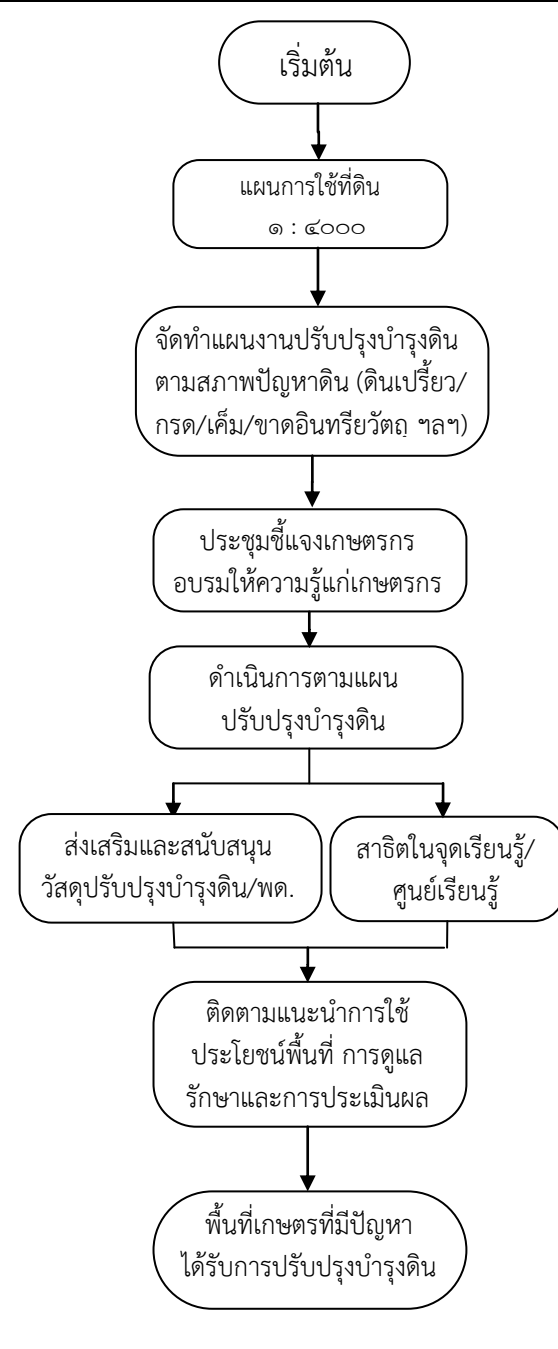
แผนผังงานกระบวนการพัฒนาที่ดิน:

กระบวนการย่อยที่ ๒ การอนุรักษ์ดินและน้ำ

กระบวนการย่อยที่ ๒ การปรับปรุงบำรุงดิน



๒. ผังกระบวนการทำงาน (Work Flow) กระบวนการย่อยที่ ๒ การปรับปรุงบำรุงดิน

ผังกระบวนการปรับปรุงบำรุงดิน	เวลา	รายละเอียดงาน	ผู้รับผิดชอบ
 <pre> graph TD A([เริ่มต้น]) --> B([แผนการใช้ที่ดิน ๑ : ๔๐๐๐]) B --> C([จัดทำแผนงานปรับปรุงบำรุงดิน ตามสภาพปัญหาดิน (ดินเปรี้ยว/ กรด/เค็ม/ขาดอินทรีย์วัตถุ ฯลฯ)]) C --> D([ประชุมชี้แจงเกษตรกร อบรมให้ความรู้แก่เกษตรกร]) D --> E([ดำเนินการตามแผน ปรับปรุงบำรุงดิน]) E --> F([ส่งเสริมและสนับสนุน วัสดุปรับปรุงบำรุงดิน/พด.]) E --> G([สาธิตในจุดเรียนรู้/ ศูนย์เรียนรู้]) F --> H([ติดตามแนะนำการใช้ ประโยชน์พื้นที่ การดูแล รักษาและการประเมินผล]) G --> H H --> I([พื้นที่เกษตรกรที่มีปัญหา ได้รับการปรับปรุงบำรุงดิน]) </pre>	ส.ค	วิเคราะห์ข้อมูลจากฐานข้อมูลดิน สำรวจสภาพพื้นที่ที่มีปัญหา พิจารณาค่าขอ / ความต้องการของ เกษตรกร	สพด. สพข.
	ก.ย.	จัดทำแผนงานปรับปรุงบำรุงดิน ตามสภาพปัญหาดิน แผนเงิน งบประมาณ เพื่อแก้ไขปัญหาดิน ในพื้นที่	สพด. สพข.
	พ.ย. -มิ.ย.	- จนท.สพด.จัดประชุมชี้แจง ฝึกอบรมให้ความรู้แก่เกษตรกร - จัดทำแปลงสาธิตในพื้นที่จุด เรียนรู้/ศูนย์เรียนรู้ - สนับสนุนวัสดุปรับปรุงบำรุงดิน - เกษตรกรดำเนินการปรับปรุง บำรุงดินของตนเอง	สพด.
	เม.ย.- ก.ย.	- จนท.ติดตามให้คำแนะนำและ ตรวจสอบผลการนำไปใช้ของ เกษตรกร	สพด.
	ต.ค.- ธ.ค.	ประเมินผลความสำเร็จ	สพข. กผง. คณะทำงาน ที่ได้รับ มอบหมาย

2. ขอบเขต

คู่มือระเบียบการปฏิบัตินี้เป็นส่วนหนึ่งของกระบวนการพัฒนาที่ดิน ด้านการปรับปรุงบำรุงดิน ตั้งแต่ขั้นตอนการวิเคราะห์ปัญหาของพื้นที่และความต้องการของเกษตรกร/ชุมชน แล้วนำมาจัดทำแผนปรับปรุงบำรุงดินตามสภาพปัญหาแต่ละประเภท ซึ่งการดำเนินการปรับปรุงดิน ประกอบด้วย ดินเปรี้ยว ดินกรด ดินเค็ม ดินเสื่อมโทรม ดินขาดอินทรีย์วัตถุ ฯลฯโดยมีมาตรการในการปรับปรุงโดยใช้วัสดุปูน เมล็ดพันธุ์พืชปุ๋ยสดและผลิตภัณฑ์สารเร่ง พด. จากนั้นติดตามผลการนำไปใช้ในพื้นที่ของเกษตรกร และติดตามประเมินผล

3. ความรับผิดชอบ

๔.๑ อธิบดีกรมพัฒนาที่ดิน/ หรือรองอธิบดีกรมพัฒนาที่ดิน ที่ได้รับมอบหมาย

มีบทบาทหน้าที่อนุมัติโครงการและงบประมาณ

๔.๒ ผู้อำนวยการสำนักงานพัฒนาที่ดินเขต

มีบทบาทหน้าที่ กำกับดูแล ติดตาม การดำเนินงานของผู้ปฏิบัติงานที่มอบหมาย และกลุ่มฝ่ายในสำนักงานพัฒนาที่ดินเขต มีบทบาทหน้าที่สนับสนุน เรื่องข้อมูลด้านวิชาการและวิทยากร

๔.๓ ผู้อำนวยการสถานีพัฒนาที่ดิน

มีหน้าที่ พิจารณากลับกรองในการจัดทำแผนการปรับปรุงบำรุงดินที่สอดคล้องและเหมาะสมตามสภาพปัญหาและความต้องการของเกษตรกรในพื้นที่ รวมทั้งกำกับดูแลการปฏิบัติงานของเจ้าหน้าที่สถานีพัฒนาที่ดินให้ดำเนินการเกี่ยวกับการปรับปรุงบำรุงดินในพื้นที่ที่รับผิดชอบ

๔.๔ เจ้าหน้าที่สถานีพัฒนาที่ดิน

มีบทบาทหน้าที่ ในการ ศึกษา วิเคราะห์ข้อมูล พิจารณาคัดเลือกพื้นที่เสนอเพื่อจัดทำแผนงานประชุมชี้แจงเกษตรกร เข้าดำเนินการในพื้นที่ตามกิจกรรมที่ได้รับจัดสรรงบประมาณ และติดตามให้คำแนะนำแก่เกษตรกร/ชุมชนอย่างต่อเนื่อง

๔.๕ เจ้าหน้าที่ สพข.

มีบทบาทหน้าที่ ในการสนับสนุนข้อมูลงานวิจัย เอกสารวิชาการ ในการปรับปรุงบำรุงดินและข้อมูลด้านการจัดการดินสำหรับปลูกพืช ให้แก่สถานีพัฒนาที่ดิน รวมทั้งการร่วมออกแบบงานวิจัย สาธิตทดสอบด้านการปรับปรุงบำรุงดินในพื้นที่ที่ต้องการใช้งานวิจัยพัฒนาต่อยอด

๔.๖ ผู้ประเมิน/ เจ้าหน้าที่ประเมินผล

มีบทบาทหน้าที่ ติดตามประเมินผลสำเร็จการปฏิบัติงานของโครงการ

๕. คำจำกัดความ

ดินเปรี้ยว หรือดินกรด (Acid soil) หมายถึง ดินที่มีค่า pH วัดได้ต่ำกว่า ๗.๐ ดังนั้น ดินเปรี้ยวจัด (Acid sulfate soil) จึงเป็นดินเปรี้ยวหรือดินกรดชนิดหนึ่ง แต่มีความหมายแตกต่างจากดินกรดโดยทั่วไป หรือดินกรดธรรมดา หนังสือคำบัญญัติศัพท์ ภูมิศาสตร์ฉบับราชบัณฑิตยสถาน (พ.ศ. ๒๕๒๓) ได้ให้ความหมายว่า acid sulfate soil หมายถึง ดินเปรี้ยวจัด ดินกรดจัด หรือดินกรดกำมะถัน

ดินเค็ม (saline soil) หมายถึงดินที่มีปริมาณเกลือที่ละลายอยู่ในสารละลายดินมากเกินไปจนมีผลกระทบต่ออาการเจริญเติบโตและผลผลิตของพืช เนื่องจากทำให้พืชเกิดอาการขาดน้ำ และมีการสะสมไอออนที่เป็นพิษในพืชมากเกินไปนอกจากนี้ยังทำให้เกิดความไม่สมดุลของธาตุอาหารพืชด้วย

ดินทราย ดินเนื้อทรายเป็นกลุ่มชุดดินที่ไม่อุ้มน้ำ ง่ายต่อการกัดกร่อน ความสามารถในการจับหรือแลกเปลี่ยนประจุธาตุอาหารต่ำ ความอุดมสมบูรณ์ต่ำมาก ขาดสารปรับปรุงบำรุงดิน จากผลการสำรวจของกรมพัฒนาที่ดิน พบว่ามีดินทรายทั่วประเทศประมาณ ๖ ล้านไร่ กระจุกกระจายอยู่ในจังหวัดต่าง ๆ ของภาคตะวันออกเฉียงเหนือ ประมาณ ๓ ล้านไร่ และภาคอื่น ๆ ของประเทศ ซึ่งจะต้องมีการจัดการเป็นกรณีพิเศษกว่าดินทั่วไป จึงจะสามารถใช้ประโยชน์ในการเพาะปลูกได้

ดินเสื่อมโทรม คือ ดินที่มีสภาพแปรเปลี่ยนไปจากเดิม และอยู่ในสภาพที่ไม่เอื้ออำนวยต่อผลผลิตทางการเกษตร เนื่องจากคุณสมบัติทางด้านต่าง ๆ ของดินไม่เหมาะสมต่อการเจริญเติบโตของพืช เช่นสมบัติทางเคมีของดินมีสภาพเป็นกรดจัด เค็มจัด ทางด้านกายภาพของดินสูญเสียโครงสร้างทำให้เกิดอัดตัวแน่น ขาดความโปร่งร่วน ความอุดมสมบูรณ์ หรือปริมาณธาตุอาหารที่ลดลงและอยู่ในสภาวะไม่สมดุล กิจกรรมของจุลินทรีย์ที่มีประโยชน์เกิดขึ้นยาก ปัญหาเหล่านี้เป็นอุปสรรคและข้อจำกัดที่ส่งผลกระทบต่อผลผลิตทาง

การเกษตรอยู่ในระดับต่ำ สาเหตุที่ก่อให้เกิดสภาพดินเสื่อมโทรม เกิดจากการชะล้าง พังทลายของดิน และการใช้ที่ดินโดยไม่ถูกต้อง

การปรับปรุงบำรุงดิน หมายถึง การพัฒนาที่ดินที่ไม่เหมาะสมกับการเกษตรให้สามารถใช้ทำการเพาะปลูกพืชให้เจริญเติบโตและให้ผลผลิตได้ตามปรกติ เช่น การปรับปรุงดินเปรี้ยว ดินเค็ม เป็นต้น

ปุ๋ย หมายถึง ปุ๋ยขาว ปุ๋ยมาร์ล ปุ๋ยพลาสติก ยิปซัม โดโลไมต์ หรือสารอื่นที่รัฐมนตรีกำหนดโดยประกาศในราชกิจจานุเบกษา

พืชปุ๋ยสด หมายถึง พันธุ์พืชที่ใช้ปลูกเป็นปุ๋ยพืชสดที่ดีที่สุดเป็นพืชตระกูลถั่วเช่น ถั่วเขียว ถั่วพุ่ม ถั่วเหลือง ถั่วลิสง ปอเทือง โสน ถั่วพรี ฯลฯ เพราะพืชตระกูลถั่วมีคุณสมบัติพิเศษคือที่รากมีปมเรียกว่าปมรากถั่ว ในปมเหล่านี้มีเชื้อจุลินทรีย์จำพวกไรโซเบียมอยู่เป็นจำนวนมาก ไรโซเบียมนี้สามารถดูดตรึงธาตุไนโตรเจนจากอากาศมาใช้ได้ เมื่อพืชสลายตัวเน่าเปื่อยก็จะเพิ่มธาตุไนโตรเจนและอินทรีย์วัตถุให้แก่ดิน

ปุ๋ยพืชสด เป็นปุ๋ยอินทรีย์ชนิดหนึ่ง ได้จากต้นและใบของพืชปุ๋ยสดที่ปลูกไว้หรือขึ้นเองตามธรรมชาติ เมื่อถึงระยะที่พืชเจริญเติบโตเต็มที่ คือเมื่อพืชเริ่มออกดอกจนถึงดอกบานเต็มที่ ก็ทำการตัดสับแล้วไถกลบหรือไถกลบลงไปดินทั้งต้นก็ได้แล้วแต่ชนิดของพืชหลังจากทิ้งไว้จนเน่าเปื่อยสลายตัวพืงก็จะให้ธาตุอาหารพืชและเพิ่มอินทรีย์วัตถุให้แก่ดินซึ่งจะเป็นประโยชน์สำหรับพืชที่จะปลูกต่อไป

สพข. หมายถึง สำนักงานพัฒนาที่ดินเขต ๑-๑๒ ซึ่งเป็นหน่วยงานของกรมพัฒนาที่ดิน ตั้งอยู่ในส่วนภูมิภาค

สพด. หมายถึง สถานีพัฒนาที่ดินจังหวัด ซึ่งเป็นหน่วยงานของกรมพัฒนาที่ดิน ตั้งอยู่ในแต่ละจังหวัดทั่วประเทศ

กผง. หมายถึง กองแผนงาน

๖. ขั้นตอนการปฏิบัติงาน

๖.๑ เจ้าหน้าที่ สพด. ร่วมกับ สพข. ดำเนินการ ศึกษา วิเคราะห์ ข้อมูลดิน ข้อมูลสภาพการใช้ที่ดิน แผนการใช้ที่ดิน เขตการใช้ที่ดินระดับตำบล ข้อมูลด้านกายภาพที่เกี่ยวข้อง รวมทั้ง ค่าขอและความต้องการของเกษตรกร และ อปท. ที่ได้แจ้งขอรับการสนับสนุนไว้รวมทั้งข้อมูลจากการสำรวจสภาพพื้นที่จริง ตลอดจนนโยบายและยุทธศาสตร์ด้านการปรับปรุงบำรุงดินของกรมฯ เพื่อพิจารณาจัดลำดับความสำคัญเร่งด่วนของการพัฒนาในแต่ละพื้นที่ (หมู่บ้าน ตำบล อำเภอ)

๖.๒ สพด. ร่วมกับ สพข. ดำเนินการวิเคราะห์จัดทำแผนงาน แผนค่าของงบประมาณด้านการปรับปรุงบำรุงดิน เพื่อแก้ไขปัญหาดินแต่ละประเภท กำหนดพื้นที่เป้าหมาย เกษตรกรกลุ่มเป้าหมาย วิธีการแก้ปัญหา ดิน งบประมาณที่ต้องใช้ โดยพื้นที่ดำเนินการ เน้นพื้นที่เขตพัฒนาที่ดินเป็นอันดับแรก พื้นที่นอกเหนือจากนั้น พิจารณาตามลำดับความสำคัญเร่งด่วนที่ได้จัดไว้ ซึ่งต้องสอดคล้องตามนโยบายเร่งด่วนของกระทรวงเกษตรและสหกรณ์และกรมฯ แล้วจัดส่งแผนดังกล่าวเสนอ กผง. เพื่อพิจารณาจัดสรรเป้าหมายและงบประมาณสำหรับดำเนินการต่อไป

๖.๓ เมื่อ สพด. สพข. ได้รับอนุมัติแผนงานและงบประมาณแล้ว เจ้าหน้าที่ที่เกี่ยวข้องดำเนินการดังนี้

๖.๓.๑ เจ้าหน้าที่ สพด. ดำเนินการจัดทำวัสดุปรับปรุงบำรุงดินตามเป้าหมายที่ได้รับอนุมัติ ให้ทันต่อเวลาในการใช้งาน

๖.๓.๒ เจ้าหน้าที่ สพด. ดำเนินการจัดทำ จุดเรียน / ศูนย์เรียนรู้ / แปลงสาธิตทดสอบ ที่เหมาะสมตามศักยภาพของพื้นที่ เพื่อแสดงการจัดการดินที่เหมาะสมกับการปลูกพืช เพื่อเป็นตัวอย่างแก่เกษตรกรได้ศึกษาและดูเป็นตัวอย่าง เพื่อพิจารณานำไปใช้แก้ไขในพื้นที่ดินของตนเอง โดยเจ้าหน้าที่ สพด. จะได้รับคำแนะนำทางวิชาการ จากเจ้าหน้าที่กลุ่มวิชาการของ สพข. และนักวิชาการจากกองส่วนกลางที่เกี่ยวข้อง

๖.๓.๓ เจ้าหน้าที่ สพต. ดำเนินการส่งเสริมและสนับสนุนวัสดุปรับปรุงบำรุงดิน ดังนี้

๖.๓.๓.๑ จัดประชุมชี้แจง แนะนำให้ความรู้แก่เกษตรกร เพื่อให้ทราบถึงปัญหาของดินในพื้นที่การปรับปรุงแก้ไข การใช้วัสดุปรับปรุงดิน ประโยชน์ที่จะได้รับจากการปรับปรุงบำรุงดิน เพื่อให้เกิดประโยชน์เต็มที่ ควรแจกจ่ายคู่มือ แผ่นพับการปรับปรุงบำรุงดินที่กรมฯ จัดทำไว้ ให้แก่เกษตรกรด้วย

๖.๓.๓.๒ แจกจ่ายวัสดุปรับปรุงบำรุงดินแก่เกษตรกร โดยไม่คิดมูลค่า โดยฝ่ายจัดหาวัสดุ จะกำหนดให้ทำการขนส่งไปกองถึงระดับตำบล / หมู่บ้าน ที่อยู่ของเกษตรกร โดยกองรวมเป็นจุดใหญ่ ๆ แล้วนัดเกษตรกรมารับเพื่อนำไปใช้ในแปลงของตนเอง

ทั้งนี้ เนื่องจากจำนวนวัสดุปรับปรุงบำรุงดินที่กรมฯ จัดหาให้ มีวัตถุประสงค์เพื่อสาธิตการใช้ประโยชน์ ซึ่งจะมีปริมาณไม่เพียงพอที่เกษตรกรจะนำไปใช้เต็มพื้นที่ ดังนั้นเกษตรกรต้องใช้ในอัตราคำแนะนำที่เหมาะสมตามขนาดของพื้นที่

การแจกจ่ายวัสดุปรับปรุงบำรุงดินทุกประเภทให้แจกจ่ายตามแผนที่ได้กำหนดไว้และให้เจ้าหน้าที่ สพต. ผู้แจกจ่ายจัดทำทะเบียนหรือแบบฟอร์ม รับ - จ่าย วัสดุ แก่เกษตรกรไว้เป็นหลักฐานประกอบการตรวจสอบด้วย

๖.๔ เจ้าหน้าที่ สพต.ร่วมกับหมอดินอาสา เข้าไปติดตาม ให้คำแนะนำแก่เกษตรกรปฏิบัติให้ถูกต้อง เช่น ช่วงเวลาการไถกลบพืชปุ๋ยสด ควรอยู่ในช่วงที่พืชออกดอก ซึ่งเป็นเวลาที่ต้นพืชจะแปรสภาพเป็นปุ๋ยในดินได้เป็นอย่างดี รวมทั้งติดตามผลการนำไปใช้ ซึ่งบางกรณี เช่น จุดเรียนรู้ / ศูนย์เรียนรู้ / แปลงทดสอบ จำเป็นจะต้องเก็บข้อมูลการปฏิบัติในแปลงอย่างละเอียด รวมทั้งข้อมูลทางวิชาการ ตลอดจนผลผลิตของพืชหลักที่ปลูก ตัวอย่างดินก่อนและหลังใช้วัสดุปรับปรุงบำรุงดิน รวมทั้งต้นทุน ผลตอบแทนในการผลิต เพื่อนำข้อมูลเหล่านั้นมาวิเคราะห์ทางวิชาการต่อไป

๖.๕ ประเมินผลสำเร็จของกิจกรรม โดยนักวิชาการของ สพข. หรือ เจ้าหน้าที่จากกองส่วนกลาง / คณะทำงานที่ได้รับมอบหมายจากกรมฯ ให้ดำเนินการประเมินผลผลิต (Out put) หรือผลลัพธ์ (Out come) ของกิจกรรมด้านการปรับปรุงบำรุงดิน เพื่อนำผลมาปรับปรุงยุทธศาสตร์ กลยุทธ์ กระบวนการดำเนินงานด้านการปรับปรุงบำรุงดินของกรมฯ ต่อไป

๗. กฎหมาย มาตรฐานงาน และเอกสารที่เกี่ยวข้อง

๗.๑ กฎหมาย กฎระเบียบและคำสั่งที่เกี่ยวข้อง

๗.๑.๑ พ.ร.บ.พัฒนาที่ดิน พ.ศ.๒๕๕๑ (มาตราที่เกี่ยวข้อง ๑๖-๑๘)

๗.๑.๒ กฎกระทรวง พ.ศ.๒๕๔๕

๗.๑.๓ พ.ร.บ. ปุ๋ย พ.ศ. ๒๕๑๘แก้ไขเพิ่มเติมโดย พ.ร.บ. ปุ๋ย (ฉบับที่๒) พ.ศ. ๒๕๕๐

๗.๑.๔ ระเบียบคณะกรรมการพัฒนาที่ดินว่าด้วยการกำหนดหลักเกณฑ์วิธีการเงื่อนไข และอัตราค่าใช้จ่ายในการปรับปรุงบำรุงดินหรือที่ดินหรือการอนุรักษ์ดินและน้ำเป็นการเฉพาะราย

๗.๒ คู่มือปฏิบัติงานและวิธีปฏิบัติงานที่เกี่ยวข้อง

๗.๒.๑ คู่มือการปฏิบัติงานที่เกี่ยวข้อง

๗.๒.๑.๑ คู่มือการดำเนินงานกรมพัฒนาที่ดิน ประจำปีงบประมาณ ๒๕๕๒

๗.๒.๑.๒ คู่มือการพัฒนาที่ดินสำหรับหมอดินอาสาและเกษตรกร (พฤษภาคม ๒๕๕๓)

๗.๒.๑.๓ คู่มือการบริหารงานตรวจราชการของกรมพัฒนาที่ดิน ประจำปีงบประมาณ ๒๕๕๒

๗.๒.๒ วิธีปฏิบัติงานที่เกี่ยวข้อง

๗.๒.๒.๑ การใช้เทคโนโลยีชีวภาพของกรมพัฒนาที่ดินเพื่อลดการใช้สารเคมีทางการเกษตรในพื้นที่ ๑๗ ล้านไร่ เพื่อการขับเคลื่อนวาระแห่งชาติด้านเกษตรอินทรีย์ ปี ๒๕๔๙

๗.๒.๒.๒ การจัดการดินและพืชเพื่อปรับปรุงบำรุงดินอินทรีย์วัตถุต่ำ กรมพัฒนาที่ดิน

๗.๒.๒.๓ พืชตระกูลถั่วและพืชปรับปรุงบำรุงดิน

๗.๒.๒.๔ ปุ๋ยอินทรีย์ การผลิต การใช้ มาตรฐานและคุณภาพ กรมวิชาการเกษตร ๒๕๔๘

๘. การจัดเก็บและเข้าถึงเอกสาร

๘.๑ การจัดเก็บ

ชื่อเอกสาร	สถานที่เก็บ	ผู้รับผิดชอบ	การจัดเก็บ	ระยะเวลา
๑. เอกสารคำขอ..	ธุรการหน่วยงานเจ้าของโครงการ	ฝ่ายธุรการของสพด.	เอกสาร	๕ ปี
๒. รายงานผลการศึกษาเบื้องต้น	ธุรการหน่วยงานเจ้าของโครงการ	ฝ่ายธุรการของสพด.	เอกสาร/cd	๕ ปี
๓. แผน/รายงานผลการปรับปรุงบำรุงดิน	ธุรการหน่วยงานเจ้าของโครงการ	ฝ่ายธุรการของสพด.	เอกสาร/cd	๕ ปี
๔. เอกสารการจัดซื้อจัดจ้าง	หน่วยงานจัดซื้อจัดจ้าง	ฝ่ายธุรการของเขต	เอกสาร/cd	๑๐ ปี
๕. บันทึกการประชุม ต่าง ๆ	ธุรการหน่วยงานเจ้าของโครงการ	ฝ่ายธุรการของสพด.	เอกสาร/cd	๕ ปี
๖. เอกสารประเมินโครงการ	หน่วยงานที่ประเมิน	ฝ่ายธุรการของเขต	เอกสาร/cd	๕ ปี
๗. ผลงานวิจัย	ห้องสมุด กรม ฯ และส่วนวิชาการ	นักวิชาการส่วนวิชาการฯ	เอกสาร/cd เว็บไซต์	ตลอดไป

๘.๒ ผู้มีสิทธิ์เข้าถึง

เอกสารลำดับที่ ๑-๗ ผู้มีสิทธิ์คือ ผู้บริหาร และเจ้าหน้าที่กรมพัฒนาที่ดินทุกระดับ ที่ขอใช้บริการข้อมูล

๙. ระบบการติดตามและประเมินผล

๙.๑ เครื่องชี้วัดคุณภาพ

ชื่อตัวชี้วัด ความพึงพอใจ (ร้อยละ ๗๐ ของผู้เข้ามาใช้บริการด้านการปรับปรุงบำรุงดินในกระบวนการพัฒนาโครงสร้างพื้นฐานด้านการพัฒนาที่ดินและน้ำ)

๙.๒ เกณฑ์ (ค่าเป้าหมาย) วัดคุณภาพ

ร้อยละของความพึงพอใจของผู้รับบริการ

๙.๓ กลวิธีในการเข้าถึง

เจ้าหน้าที่ในขั้นตอนที่ต้องสัมผัสกับผู้รับบริการ และสัมภาษณ์ หรือแบบสอบถาม