



แผนการใช้ที่ดินตำบลไร่รถ อำเภอดอนเจดีย์ จังหวัดสุพรรณบุรี



สถานีพัฒนาที่ดินสุพรรณบุรี สำนักงานพัฒนาที่ดินเขต 1
กรมพัฒนาที่ดิน กระทรวงเกษตรและสหกรณ์
กันยายน 2566



คำนำ

การจัดทำแผนการใช้ที่ดินดำเนินการตามรัฐธรรมนูญแห่งราชอาณาจักรไทย พ.ศ. 2560 มาตรา 72 (1) ที่ได้บัญญัติให้มีการวางแผนการใช้ที่ดินให้เหมาะสมกับศักยภาพของที่ดินตามหลักการพัฒนาอย่างยั่งยืน โดยแผนการใช้ที่ดินตำบลไร่ไร่ อำเภอดอนเจดีย์ จังหวัดสุพรรณบุรี ได้นำแนวคิดขององค์การอาหารและการเกษตรแห่งสหประชาชาติ (Food and Agriculture Organization of the United Nations :FAO) และโครงการสิ่งแวดล้อมแห่งสหประชาชาติ (United Nations Environment Programmer :UNEP) มาปรับใช้ คือ ความเหมาะสมทางกายภาพ ความเหมาะสมทางเศรษฐกิจ การยอมรับจากสังคม การสร้างความยั่งยืนให้สิ่งแวดล้อม และเสนอทางเลือกการใช้ที่ดิน ร่วมกับวิธีการที่จำเป็นอื่น ๆ เช่น กระบวนการมีส่วนร่วมของชุมชน (Participatory Rural Appraisal : PRA) การประเมินคุณภาพที่ดิน เป็นต้น

สถานีพัฒนาที่ดินสุพรรณบุรีร่วมกับสำนักงานพัฒนาที่ดินเขต 1 และกองนโยบายแผนการใช้ที่ดิน ในการดำเนินงานวางแผนการใช้ที่ดินระดับตำบล โดยพิจารณาภาพรวมของสภาพปัญหาในด้านต่างๆ ทั้งด้านกายภาพ เศรษฐกิจ และสังคม วิเคราะห์และสังเคราะห์ข้อมูลนำไปสู่การวางแผนการใช้ที่ดินที่สอดคล้องกับศักยภาพของพื้นที่ โดยผ่านกระบวนการมีส่วนร่วมของชุมชน (PRA) ในการระบุปัญหาความต้องการของเกษตรกรและผู้มีส่วนได้ส่วนเสีย ทั้งนี้สถานีพัฒนาที่ดินสุพรรณบุรี ได้จัดทำแผนกิจกรรม/โครงการ เพื่อขับเคลื่อนแผนการใช้ที่ดินให้เป็นรูปธรรมเพื่อให้เกษตรกรมีคุณภาพชีวิตที่ดีขึ้นมีการใช้ที่ดินอย่างถูกต้องเหมาะสม รักษาสภาพแวดล้อมและอนุรักษ์ทรัพยากรในชุมชนให้เกิดความยั่งยืนต่อไป

สถานีพัฒนาที่ดินสุพรรณบุรี
กันยายน 2566



สารบัญ

	หน้า
คำนำ	ก
สารบัญ	ข
สารบัญตาราง	ค
สารบัญรูป	ง
บทที่ 1 บทนำ	
1.1 ความสำคัญของการวางแผนการใช้ที่ดิน	1-1
1.2 หลักการและเหตุผล	1-1
1.3 วัตถุประสงค์	1-1
1.4 ระยะเวลาและสถานที่ดำเนินงาน	1-1
1.5 ขั้นตอนการดำเนินงาน	1-2
1.6 วิสัยทัศน์ของตำบล	1-2
บทที่ 2 ข้อมูลทั่วไป	
2.1 ที่ตั้งและอาณาเขต	2-1
2.2 การแบ่งส่วนการปกครอง	2-2
2.3 สภาพภูมิประเทศ	2-2
2.4 สภาพภูมิอากาศ	2-2
2.5 สภาพการใช้ที่ดินในปัจจุบัน	2-4
2.6 สภาพเศรษฐกิจและสังคม	2-7
บทที่ 3 สถานภาพของทรัพยากรธรรมชาติ	
3.1 ทรัพยากรป่าไม้	3-1
3.2 ทรัพยากรน้ำ	3.1
3.3 ทรัพยากรดิน	3-2
บทที่ 4 กระบวนการมีส่วนร่วมของชุมชน (Participatory Rural Appraisal: PRA)	
4.1 หลักการ	4-1
4.2 การวิเคราะห์ผลจากการจัดทำกระบวนการมีส่วนร่วมของชุมชน (PRA)	4-2
4.3 ระบบการปลูกพืชในปัจจุบัน	4-6
บทที่ 5 การประเมินคุณภาพที่ดิน	
5.1 หลักการประเมินคุณภาพที่ดินด้านกายภาพ	5-1
5.2 พืชเศรษฐกิจที่สำคัญของตำบล	5-2
5.3 ระดับความเหมาะสมของที่ดิน	5-2



สารบัญ (ต่อ)

	หน้า
บทที่ 6 แผนการใช้ที่ดิน	
6.1 การวิเคราะห์ข้อมูลเพื่อการจัดทำแผนการใช้ที่ดินระดับตำบล	6-1
6.2 แผนการใช้ที่ดิน	6-2
บทที่ 7 การขับเคลื่อนแผนการใช้ที่ดิน	
7.1 ขั้นตอนการดำเนินงาน	7-1
7.2 กิจกรรมที่จะดำเนินการของกรมพัฒนาที่ดิน	7-1
7.3 กิจกรรมที่ขอการสนับสนุนจากส่วนราชการอื่น	7-2
7.4 ความต้องการของชุมชนและองค์กรปกครองส่วนท้องถิ่น	7-2
เอกสารอ้างอิง	อ-1



สารบัญตาราง

ตารางที่		หน้า
2-1	สถิติภูมิอากาศ ณ สถานีตรวจอากาศจังหวัดสุพรรณบุรี (ปี พ.ศ.2536-2565)	2-3
2-2	สภาพการใช้ที่ดิน ตำบลไร่รถ อำเภอตอนเจดีย์ จังหวัดสุพรรณบุรี	2-5
2-3	จำนวนประชากรและครัวเรือน ตำบลไร่รถ อำเภอตอนเจดีย์ จังหวัดสุพรรณบุรี ปี 2565	2-8
2-4	จำนวนสัดส่วนครัวเรือน ตำบลไร่รถ อำเภอตอนเจดีย์ จังหวัดสุพรรณบุรี ปี 2565	2-8
2-5	รายได้ - รายจ่ายเฉลี่ยครัวเรือน ตำบลไร่รถ อำเภอตอนเจดีย์ จังหวัดสุพรรณบุรี ปี 2565	2-10
3-1	สมบัติที่ดิน ตำบลไร่รถ อำเภอตอนเจดีย์ จังหวัดสุพรรณบุรี	3-3
5-1	ตัวอย่างการประเมินคุณภาพที่ดินด้านกายภาพของประเภทการใช้ประโยชน์ที่ดิน	5-2
5-2	ชั้นความเหมาะสมทางกายภาพของดิน ตำบลไร่รถ อำเภอตอนเจดีย์ จังหวัดสุพรรณบุรี	5-3
6-1	เขตการใช้ที่ดิน ตำบลไร่รถ อำเภอตอนเจดีย์ จังหวัดสุพรรณบุรี	6-5
7-1	กิจกรรมของกรมพัฒนาที่ดินในเขตการใช้ที่ดิน ที่จะดำเนินการใน ปีงบประมาณ 2566-2570	7-4
7-2	สรุปกิจกรรมที่ขอรับการสนับสนุนจากส่วนราชการอื่นในเขตการใช้ที่ดิน	7-8
7-3	เป้าหมายการดำเนินงานและงบประมาณ ตำบลไร่รถ อำเภอตอนเจดีย์ จังหวัดสุพรรณบุรี แผน 5 ปี (พ.ศ. 2566-2570)	7-11



สารบัญญรูป

รูปที่		หน้า
1-1	ขั้นตอนการวางแผนการใช้ที่ดินระดับตำบล	1-3
2-1	ขอบเขตการปกครองตำบลไร่รถ อำเภอตอนเจดีย์ จังหวัดสุพรรณบุรี	2-1
2-2	สมุดลของน้ำเพื่อการเกษตร จังหวัดสุพรรณบุรี	2-4
2-3	สภาพการใช้ที่ดิน ตำบลไร่รถ อำเภอตอนเจดีย์ จังหวัดสุพรรณบุรี	2-7
2-4	สัดส่วนครัวเรือนเกษตร ตำบลไร่รถ อำเภอตอนเจดีย์ จังหวัดสุพรรณบุรี	2-9
2-5	รายได้-รายจ่ายเฉลี่ยครัวเรือน ตำบลไร่รถ อำเภอตอนเจดีย์ จังหวัดสุพรรณบุรี ปี 2565	2-11
3-1	ทรัพยากรดิน ตำบลไร่รถ อำเภอตอนเจดีย์ จังหวัดสุพรรณบุรี	3-4
4-1	การวิเคราะห์สถานการณ์โดยระบบ DPSIR ของตำบลไร่รถ อำเภอตอนเจดีย์ จังหวัดสุพรรณบุรี	4-4
4-2	ระบบการปลูกพืชในปัจจุบัน ตำบลไร่รถ อำเภอตอนเจดีย์ จังหวัดสุพรรณบุรี	4-6
6-1	เขตการใช้ที่ดิน ตำบลไร่รถ อำเภอตอนเจดีย์ จังหวัดสุพรรณบุรี	6-6



บทที่ 1 บทนำ

1.1 ความสำคัญของการวางแผนการใช้ที่ดิน

ตามรัฐธรรมนูญแห่งราชอาณาจักรไทย พุทธศักราช 2560 มาตรา 72 รัฐพึงดำเนินการเกี่ยวกับที่ดิน ทรัพยากรน้ำ และพลังงาน ดังต่อไปนี้

(1) วางแผนการใช้ที่ดินของประเทศ ให้เหมาะสมกับสภาพพื้นที่ และศักยภาพของที่ดินตามหลักการพัฒนาอย่างยั่งยืน

1.2 หลักการและเหตุผล

ปัจจุบันกรมพัฒนาที่ดินได้ดำเนินการวางแผนการใช้ที่ดินระดับประเทศเรียบร้อยแล้ว ซึ่งเป็นการวางกรอบเชิงนโยบายมุ่งเน้นการพัฒนาด้านการเกษตรให้เกิดความสมดุลและยั่งยืนและในขณะเดียวกันต้องอนุรักษ์ทรัพยากรธรรมชาติและสิ่งแวดล้อมควบคู่กับการรักษาคุณค่าทางศิลปวัฒนธรรม แต่ทั้งนี้เพื่อให้เกิดการใช้ประโยชน์ที่ดินในระดับพื้นที่อย่างมีประสิทธิภาพและรักษาฐานการผลิตด้านทรัพยากรธรรมชาติอย่างยั่งยืนตลอดห่วงโซ่อุปทาน แผนการใช้ที่ดินระดับตำบลจึงถูกนำมาใช้เป็นเครื่องมือเพื่อขับเคลื่อนการดำเนินงานดังกล่าว

ทั้งนี้กรมพัฒนาที่ดินได้จัดทำแผนปฏิบัติการราชการกรมพัฒนาที่ดินระยะ 5 ปี (พ.ศ.2566-2570) เพื่อให้บรรลุตามวิสัยทัศน์ที่กำหนดไว้ คือ “เป็นองค์กรอัจฉริยะทางดิน เพื่อขับเคลื่อนการใช้ที่ดินอย่างเหมาะสม 15 ล้านไร่ ภายในปี 2570” ซึ่งในส่วนของประเด็นการพัฒนาที่ 2 บริหารจัดการทรัพยากรดินและที่ดินด้วยชุดข้อมูลที่มีมูลค่าสูง (High Value Dataset) ซึ่งมีเป้าหมาย คือ การนำชุดข้อมูลที่มีมูลค่าสูง ไปใช้ในการบริหารจัดการทางการเกษตร ในส่วนของตัวชี้วัด บริหารจัดการทรัพยากรดินและที่ดินบนพื้นฐานของชุดข้อมูลที่มีมูลค่าสูงร้อยละ 100 กลยุทธ์ที่ 2 ยุกระดับแผนการใช้ที่ดินไปสู่การปฏิบัติ ได้กำหนดให้ ร้อยละของแผนการใช้ที่ดินระดับตำบลที่จัดทำแล้วเสร็จทั้งประเทศ ภายใน ปี 2570 (ไม่น้อยกว่า ร้อยละ 80) เป็นตัวชี้วัดหนึ่งของกลยุทธ์ดังกล่าว

1.3 วัตถุประสงค์

1.3.1 เพื่อรักษาเสถียรภาพของทรัพยากรให้เกิดความสมดุลและยั่งยืนภายใต้การพัฒนาด้านต่างๆ ของตำบล

1.3.2 เพื่อให้การใช้ที่ดินมีผลตอบแทนสูงสุดต่อหน่วยเนื้อที่อย่างยั่งยืน

1.3.3 เพื่อให้เกิดการกำหนดแผนงาน โครงการ กิจกรรม ที่สอดคล้องกับแผนการใช้ที่ดินที่กำหนดขึ้นและอยู่บนหลักการของโมเดลเศรษฐกิจ BCG (Bio - Circular - Green Economy: BCG Model)

1.4 ระยะเวลาและสถานที่ดำเนินงาน

1.4.1 ระยะเวลา 1 ตุลาคม 2565 – 30 กันยายน 2566

1.4.2 สถานที่ ตำบลไร่รอด อำเภอตอนเจดีย์ จังหวัดสุพรรณบุรี

1.5 ขั้นตอนการดำเนินงาน

1.5.1 รวบรวมข้อมูลปฐมภูมิและทุติยภูมิ ประกอบด้วย



- 1) ด้านกายภาพ ได้แก่ ทรัพยากรดิน ทรัพยากรน้ำ ทรัพยากรป่าไม้ ภูมิอากาศ สภาพการใช้ที่ดิน เขตป่าไม้ตามกฎหมายและมติคณะรัฐมนตรี
- 2) ด้านเศรษฐกิจและสังคม ได้แก่ การถือครองที่ดิน ลักษณะทางเศรษฐกิจของตำบล จำนวนประชากร เป็นต้น
- 3) ด้านนโยบายและข้อกฎหมายที่เกี่ยวข้อง ได้แก่ ยุทธศาสตร์ แผนพัฒนาเศรษฐกิจและสังคมแห่งชาติฉบับที่ 13 ยุทธศาสตร์ภาค แผนพัฒนากลุ่มจังหวัด แผนพัฒนาจังหวัด แผนพัฒนาการเกษตรและสหกรณ์ แผนพัฒนาท้องถิ่น 4 ปี ขององค์การบริหารส่วนจังหวัด เทศบาลตำบลหรือ องค์การบริหารส่วนตำบล

1.5.2 จัดทำกระบวนการมีส่วนร่วมของชุมชน (Participatory Rural Appraisal : PRA) เพื่อรับฟังความคิดเห็น ประเด็นปัญหา ความต้องการด้านต่าง ๆ ขององค์การปกครองส่วนท้องถิ่นและเกษตรกรในตำบล

1.5.3 ประเมินคุณภาพของที่ดินของพืชเศรษฐกิจหลักและพืชทางเลือกที่มีมูลค่าของตำบล

1.5.4 สังเคราะห์ข้อมูลจากข้อ 1.5.1 ถึง 1.5.3 เพื่อใช้ประกอบการวางแผนการใช้ที่ดิน

1.5.5 กำหนด (ร่าง) แผนการใช้ที่ดินระดับตำบล

1.5.6 รับฟังความคิดเห็นของผู้มีส่วนได้ส่วนเสียต่อ (ร่าง) แผนการใช้ที่ดินที่กำหนดขึ้น

1.5.7 ปรับปรุง (ร่าง) แผนการใช้ที่ดินเพื่อจัดทำแผนการใช้ที่ดินฉบับสมบูรณ์

1.5.8 นำแผนการใช้ที่ดินเข้าสู่คณะกรรมการของเขตฯ เพื่อตรวจสอบความครบถ้วน /สมบูรณ์ของเนื้อหาและองค์ประกอบ

1.5.9 เผยแพร่แผนการใช้ที่ดินเพื่อนำไปสู่การขับเคลื่อนการดำเนินงาน ประกอบด้วย

1) องค์การปกครองส่วนท้องถิ่น นำแผนการใช้ที่ดินที่จัดทำขึ้นไปประกอบการจัดทำแผนการพัฒนาของตำบล เพื่อนำไปสู่การของบประมาณที่มีความสอดคล้องกับศักยภาพด้านการผลิตและสถานภาพของทรัพยากรของตำบล

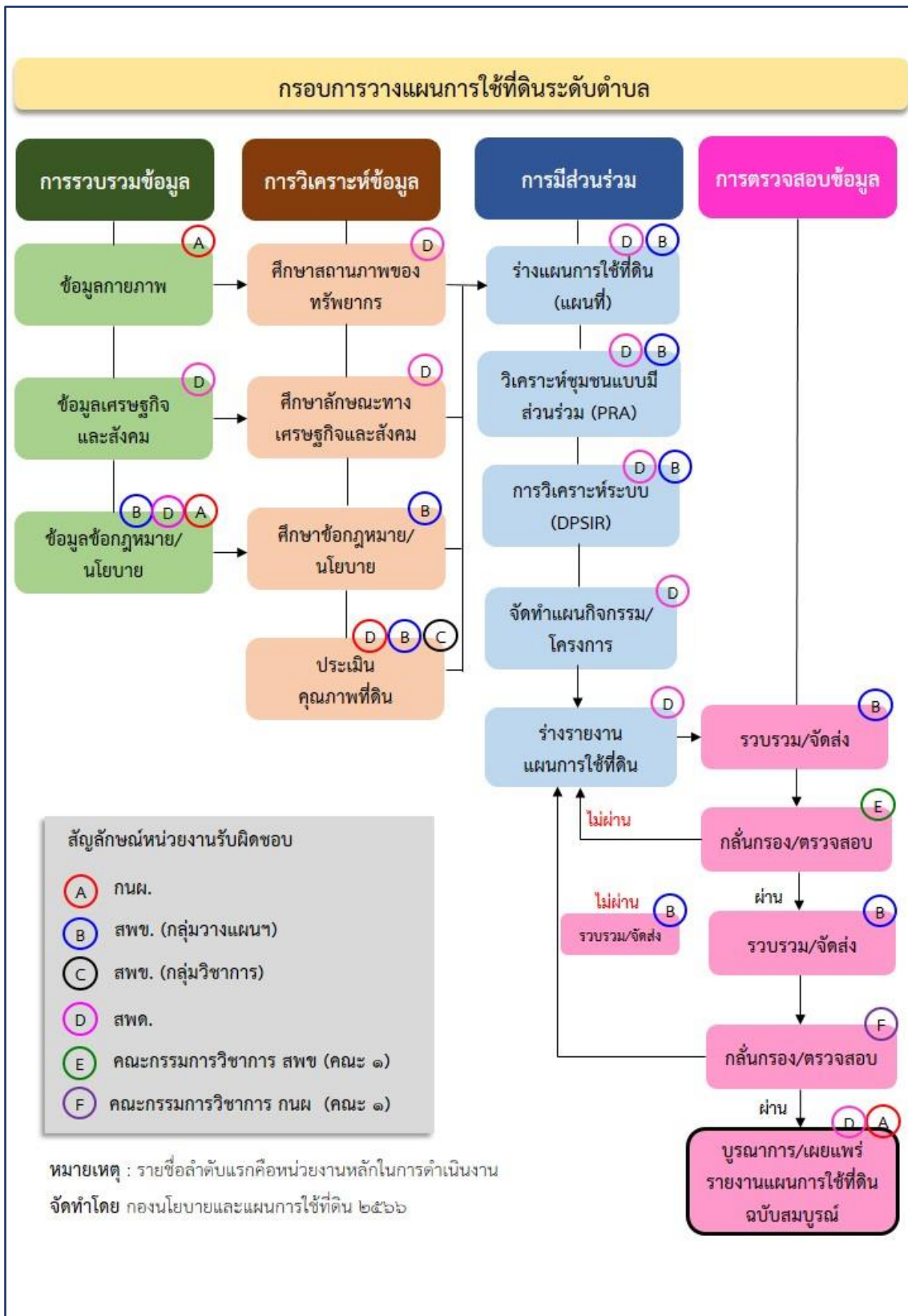
2) กรมพัฒนาที่ดิน โดยสถานีพัฒนาที่ดิน กำหนดแผนงาน/โครงการ/กิจกรรม ที่สอดคล้องกับแผนการใช้ที่ดินที่กำหนดขึ้นในแต่ละเขตและสามารถใช้ประกอบการของบประมาณในพื้นที่อย่างมีหลักการและเป็นที่ยอมรับ

3) หน่วยงานราชการอื่น ๆ สามารถใช้เป็นข้อมูลพื้นฐานประกอบแผนงาน/โครงการ/กิจกรรม ที่สอดคล้องกับแผนการใช้ที่ดินที่กำหนดขึ้นในแต่ละเขต

จากขั้นตอนที่กล่าวข้างต้น สามารถจัดทำกรอบการวางแผนการใช้ที่ดินระดับแสดงดังรูปที่ 1-1

1.6 วิสัยทัศน์ของตำบล

“แหล่งผลิตอาหารปลอดภัย และมีคุณภาพตามมาตรฐานผลิตภัณฑ์ มุ่งพัฒนาแหล่งท่องเที่ยว เสริมสร้างคุณภาพชีวิต ที่ดีของประชาชน ส่งเสริมการมีส่วนร่วมของทุกภาคส่วน”
(องค์การบริหารส่วนตำบลคอนเจดีย์, 2566)



รูปที่ 1-1 กรอบการวางแผนการใช้ที่ดินระดับตำบล

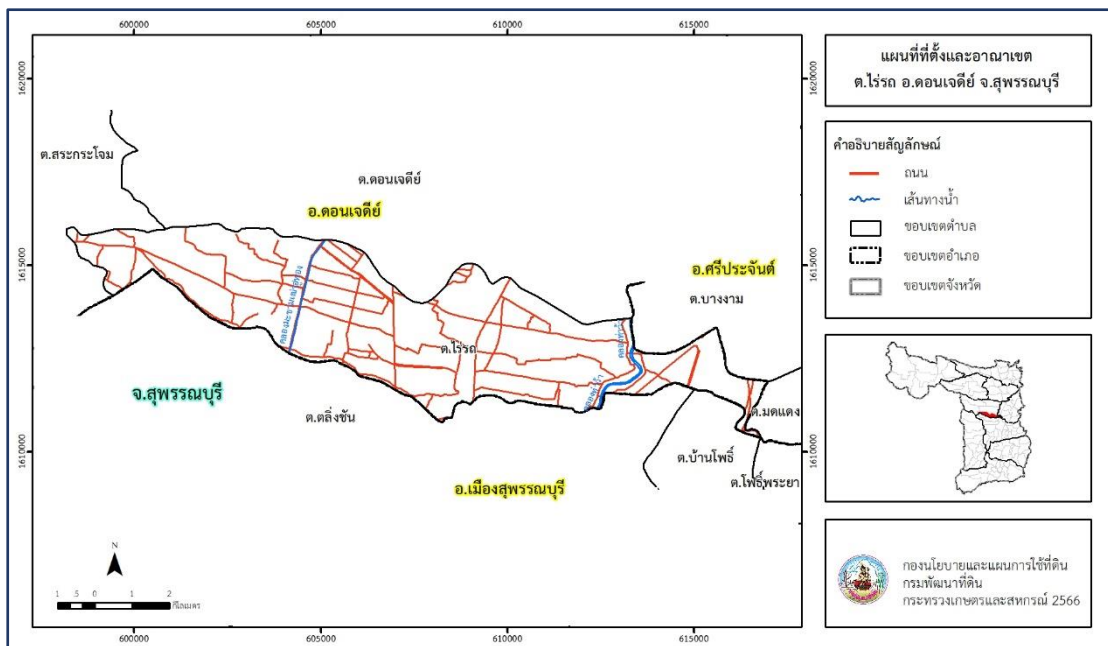


บทที่ 2 ข้อมูลทั่วไป

2.1 ที่ตั้งและอาณาเขต

ตำบลไร่รูด อำเภอดอนเจดีย์ จังหวัดสุพรรณบุรี ตั้งอยู่ทางทิศตะวันตกใต้ของอำเภอดอนเจดีย์ มีพื้นที่ประมาณ 70 ตารางกิโลเมตร หรือ 43,826 ไร่ โดยมีอาณาเขตติดต่อดังนี้ (รูปที่ 2-1)

ทิศเหนือ	ติดต่อกับ	ตำบลสระกระโจม ตำบลดอนเจดีย์ อำเภอดอนเจดีย์ จังหวัดสุพรรณบุรี
ทิศใต้	ติดต่อกับ	ตำบลลิ่งชัน ตำบลบ้านโพธิ์ ตำบลโพธิ์พระยา อำเภอเมืองสุพรรณบุรี จังหวัดสุพรรณบุรี
ทิศตะวันออก	ติดต่อกับ	ตำบลบางงาม ตำบลมดแดง อำเภอศรีประจันต์ จังหวัดสุพรรณบุรี
ทิศตะวันตก	ติดต่อกับ	ตำบลสระกระโจม อำเภอดอนเจดีย์ จังหวัดสุพรรณบุรี



รูปที่ 2-1 ที่ตั้งและอาณาเขตตำบลไร่รูด อำเภอดอนเจดีย์ จังหวัดสุพรรณบุรี



2.2 การแบ่งส่วนการปกครอง

ตำบลไร่ไร่ อำเภอดอนเจดีย์ จังหวัดสุพรรณบุรี แบ่งส่วนการปกครองออกเป็น 10 หมู่บ้าน ดังนี้

หมู่ที่ 1 บ้านไร่ไร่	หมู่ที่ 6 บ้านดงกระเซา
หมู่ที่ 2 บ้านหนองนา	หมู่ที่ 7 บ้านสำนักโก
หมู่ที่ 3 บ้านจिरากาซ่า	หมู่ที่ 8 บ้านทุ่งนาทอง
หมู่ที่ 4 บ้านหนองแจง	หมู่ที่ 9 บ้านดงตาพา
หมู่ที่ 5 บ้านช่องพิกุล	หมู่ที่ 10 บ้านหนองระกำ

2.3 สภาพภูมิประเทศ

ลักษณะพื้นที่ทั่วไปส่วนใหญ่เป็นที่ราบลุ่ม สภาพพื้นที่ราบเรียบถึงค่อนข้างราบเรียบ มีคลองธรรมชาติ คลองขุด และคลองชลประทานหลายแห่งไหลผ่าน เช่น คลองท่าหว่า ที่เชื่อมต่อมาจากแม่น้ำท่าชัย

2.4 สภาพภูมิอากาศ

จากการศึกษาสถิติภูมิอากาศ (พ.ศ. 2536-2565) พบว่า ตำบลไร่ไร่ อำเภอดอนเจดีย์ จังหวัดสุพรรณบุรี มีรายละเอียดดังนี้

2.4.1 อุณหภูมิ

มีอุณหภูมิโดยเฉลี่ยทั้งปี 28.5 องศาเซลเซียส อุณหภูมิสูงสุดเฉลี่ย 34.1 องศาเซลเซียส ในเดือนเมษายน และอุณหภูมิต่ำสุดเฉลี่ย 24.2 องศาเซลเซียส ในเดือนธันวาคม

2.4.2 ปริมาณน้ำฝน

มีปริมาณน้ำฝนรวมทั้งปี 1,006.0 มิลลิเมตร มีฝนตกประมาณ 105 วัน เดือนที่มีฝนตกมากที่สุด ในเดือนกันยายน มีปริมาณฝน 229.2 มิลลิเมตร และมีฝนตกประมาณ 19 วัน

2.4.3 สมดุลน้ำเพื่อการเกษตร

จากข้อมูลสถิติภูมิอากาศในคาบ 30 ปี (พ.ศ. 2536-2565) ณ สถานีตรวจอากาศจังหวัดสุพรรณบุรี ได้นำมาวิเคราะห์สมดุลของน้ำเพื่อการเกษตร ซึ่งเป็นการวิเคราะห์หาช่วงฤดูกาลเพาะปลูกพืชตลอดจนช่วงระยะเวลาที่พืชเสี่ยงต่อการขาดน้ำ ข้อมูลที่นำมาวิเคราะห์ คือ ปริมาณน้ำฝน และศักยภาพการคายระเหยน้ำอ้างอิง (ET_o) ซึ่งคำนวณด้วยโปรแกรม Cropwat for Windows Version 8.0 โดยใช้สมการ Penman-Monteith สามารถสรุปสมดุลของน้ำเพื่อการเกษตรในเขตอาศัยน้ำฝนได้ดังนี้

ช่วงที่เหมาะสมต่อการปลูกพืช เป็นช่วงที่ค่าปริมาณน้ำฝนมากกว่าค่า 0.5 การระเหยจากผิวดิน และการคายน้ำของพืช เป็นช่วงที่ดินมีความชุ่มชื้นพอเหมาะต่อการเพาะปลูกพืช ซึ่งช่วงนี้เริ่มตั้งแต่ปลายเดือนมีนาคมถึงปลายเดือนพฤศจิกายน

ช่วงที่มีน้ำมากเกินพอ เป็นช่วงที่ค่าปริมาณน้ำฝนมากกว่าค่าการระเหยจากผิวดินและการคายน้ำของพืช ซึ่งช่วงนี้เริ่มตั้งแต่ปลายเดือนเมษายนถึงต้นเดือนพฤศจิกายน

ช่วงขาดน้ำ เป็นช่วงฤดูแล้งที่ค่าปริมาณน้ำฝนน้อยกว่าค่า 0.5 การระเหยจากผิวดิน และการคายน้ำของพืช ซึ่งพืชอาจเสียหายจากการขาดแคลนน้ำได้ ซึ่งช่วงนี้เริ่มตั้งแต่ปลายเดือนพฤศจิกายนถึงปลายเดือนมีนาคม (ตารางที่ 2-1 และรูปที่ 2-2)



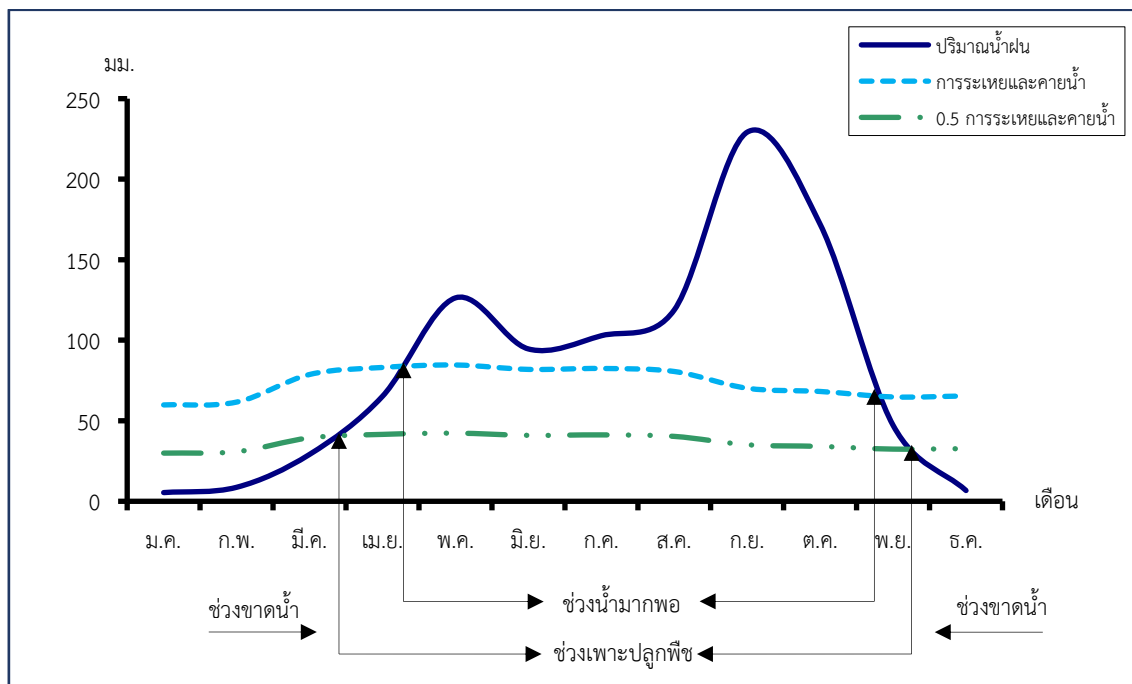
ตารางที่ 2-1 สถิติภูมิอากาศ ณ สถานีตรวจอากาศจังหวัดสุพรรณบุรี¹ (พ.ศ. 2536-2565)

เดือน	อุณหภูมิ (°ซ)			ความชื้นสัมพัทธ์ (%)	ปริมาณน้ำฝน (มม.)	จำนวนวันที่ฝนตก (วัน)	ศักยภาพการคายระเหยน้ำ (มม.)	ปริมาณฝนใช้การ/ ² (มม.)
	ต่ำสุด	สูงสุด	เฉลี่ย	(%)	(มม.)	(วัน)	(มม.)	(มม.)
ม.ค.	21.0	32.2	26.1	71.0	5.4	1.4	59.8	5.4
ก.พ.	22.8	34.1	27.7	72.0	8.7	1.2	61.6	8.6
มี.ค.	24.6	35.9	29.4	72.0	29.1	3.2	78.7	27.7
เม.ย.	25.8	37.2	30.7	71.0	65.2	5.3	83.1	58.4
พ.ค.	26.1	36.2	30.2	74.0	126.3	12.4	84.6	100.8
มิ.ย.	25.8	35.1	29.6	75.0	94.6	12.6	81.9	80.3
ก.ค.	25.3	34.3	29.0	76.0	102.8	14.7	82.5	85.9
ส.ค.	25.1	34.3	28.8	76.0	118.8	15.7	80.6	96.2
ก.ย.	25.0	33.7	28.6	80.0	229.2	18.5	70.2	145.1
ต.ค.	24.7	32.9	28.3	80.0	172.0	14.1	68.2	124.7
พ.ย.	23.2	32.3	27.5	74.0	47.2	4.4	64.8	43.6
ธ.ค.	20.9	31.2	25.7	69.0	6.7	1.3	65.4	6.6
เฉลี่ย	24.2	34.1	28.5	74.2	-	-	-	-
รวม	-	-	-	-	1,006.0	104.8	881.5	783.3

หมายเหตุ : ¹ เป็นสถานีตรวจอากาศที่ใกล้พื้นที่ตำบลมากที่สุด

² จากการคำนวณโดยโปรแกรม Cropwat for Windows Version 8.0

ที่มา : กรมอุตุนิยมวิทยา (2566)



รูปที่ 2-2 กราฟสมดุลของน้ำเพื่อการเกษตรจังหวัดสุพรรณบุรี

2.5 สภาพการใช้ที่ดินปัจจุบัน

สภาพการใช้ที่ดินตำบลไร่รอด อำเภอดอนเจดีย์ จังหวัดสุพรรณบุรี ซึ่งสำรวจโดยกลุ่มวิเคราะห์สภาพการใช้ที่ดิน (2566) ประกอบด้วยประเภทการใช้ที่ดินต่าง ๆ ดังนี้

2.5.1 พื้นที่ชุมชนและสิ่งปลูกสร้าง มีเนื้อที่ 2,577 ไร่ หรือร้อยละ 9.80 ของเนื้อที่ตำบล ได้แก่ หมู่บ้านบนพื้นราบ สถานที่ราชการและสถาบันต่าง ๆ และถนน เป็นต้น

2.5.2 พื้นที่เกษตรกรรมมีเนื้อที่ 22,611 ไร่ หรือร้อยละ 85.97 ของเนื้อที่ตำบล ประกอบด้วยการใช้ประโยชน์ที่ดินด้านเกษตรกรรมต่าง ๆ ดังต่อไปนี้

- 1) เกษตรผสมผสาน มีเนื้อที่ 12 ไร่ หรือร้อยละ 0.05 ของเนื้อที่ตำบล ได้แก่ เกษตรผสมผสาน/ไร่นาสวนผสม
- 2) พื้นที่นา มีเนื้อที่ 16,560 ไร่ หรือร้อยละ 63.00 ของเนื้อที่ตำบล ได้แก่ นาข้าว นาไร่
- 3) พืชไร่ มีเนื้อที่ 1,915 ไร่ หรือร้อยละ 7.27 ของเนื้อที่ตำบล ได้แก่ อ้อย มันสำปะหลัง และไร่ร้าง
- 4) ไม้ยืนต้น มีเนื้อที่ 99 ไร่ หรือร้อยละ 0.38 ของเนื้อที่ตำบล ได้แก่ ไม้ยืนต้นผสมสะเดา และยูคาลิปตัส
- 5) ไม้ผล มีเนื้อที่ 3,563 ไร่ หรือร้อยละ 13.55 ของเนื้อที่ตำบล ได้แก่ มะม่วง ไม้ผลผสมมะพร้าว และไม้ผลร้าง/เสื่อมโทรม



6) พืชสวน มีเนื้อที่ 43 ไร่ หรือร้อยละ 0.17 ของเนื้อที่ตำบล ได้แก่ พืชผัก และไม้ดอกไม้ประดับ

7) พุ่หญ้าเลี้ยงสัตว์และโรงเรือนเลี้ยงสัตว์ มีเนื้อที่ 187 ไร่ หรือร้อยละ 0.71 ของเนื้อที่ตำบล ได้แก่ โรงเรือนเลี้ยงโค กระบือ และม้า พุ่หญ้าเลี้ยงสัตว์ และโรงเรือนเลี้ยงสัตว์ปีก

8) พืชน้ำ มีเนื้อที่ 4 ไร่ หรือร้อยละ 0.02 ของเนื้อที่ตำบล ได้แก่ บัว

9) สถานที่เพาะเลี้ยงสัตว์น้ำ มีเนื้อที่ 228 ไร่ หรือร้อยละ 0.86 ของเนื้อที่ตำบล ได้แก่ สถานที่เพาะเลี้ยงปลา สถานที่เพาะเลี้ยงกุ้ง และสถานที่เพาะเลี้ยงสัตว์น้ำร้าง

2.5.3 พื้นที่แหล่งน้ำ มีเนื้อที่ 931 ไร่ หรือร้อยละ 3.54 ของเนื้อที่ตำบล ได้แก่ คลองชลประทาน บ่อน้ำในไร่นา และแม่น้ำ ลำห้วย ลำคลอง

2.5.4 พื้นที่เบ็ดเตล็ด มีเนื้อที่ 182 ไร่ หรือร้อยละ 0.69 ของเนื้อที่ตำบล ได้แก่ พุ่หญ้าสลับไม้ พุ่ม/ไม้ละเมาะ พุ่หญ้าธรรมชาติ พื้นที่ถม และบ่อดิน

ตารางที่ 2-2 สภาพการใช้ที่ดิน ตำบลไร่จรด อำเภอดอนเจดีย์ จังหวัดสุพรรณบุรี

หน่วยแผนที่	ประเภทการใช้ที่ดิน	เนื้อที่	
		ไร่	ร้อยละ
U	พื้นที่ชุมชนและสิ่งปลูกสร้าง	2,577	9.80
U201	หมู่บ้านบนพื้นราบ	1,954	7.43
U301	สถานที่ราชการและสถาบันต่าง ๆ	238	0.90
U405	ถนน	225	0.86
U502	โรงงานอุตสาหกรรม	148	0.56
U503	ลานตากและแหล่งรับซื้อทางการเกษตร	12	0.05
A	พื้นที่เกษตรกรรม	22,611	85.97
A001	เกษตรผสมผสาน/ไร่นาสวนผสม	12	0.05
A100	นาร้าง	334	1.27
A101	นาข้าว	16,196	61.58
A101+A208	นาข้าว+ถั่วเขียว	30	0.11
A200	ไร่ร้าง	25	0.09
A203	อ้อย	1,865	7.09
A204	มันสำปะหลัง	25	0.09
A300	ไม้ยืนต้นร้าง/เสื่อมโทรม	9	0.03
A301	ไม้ยืนต้นผสม	29	0.11



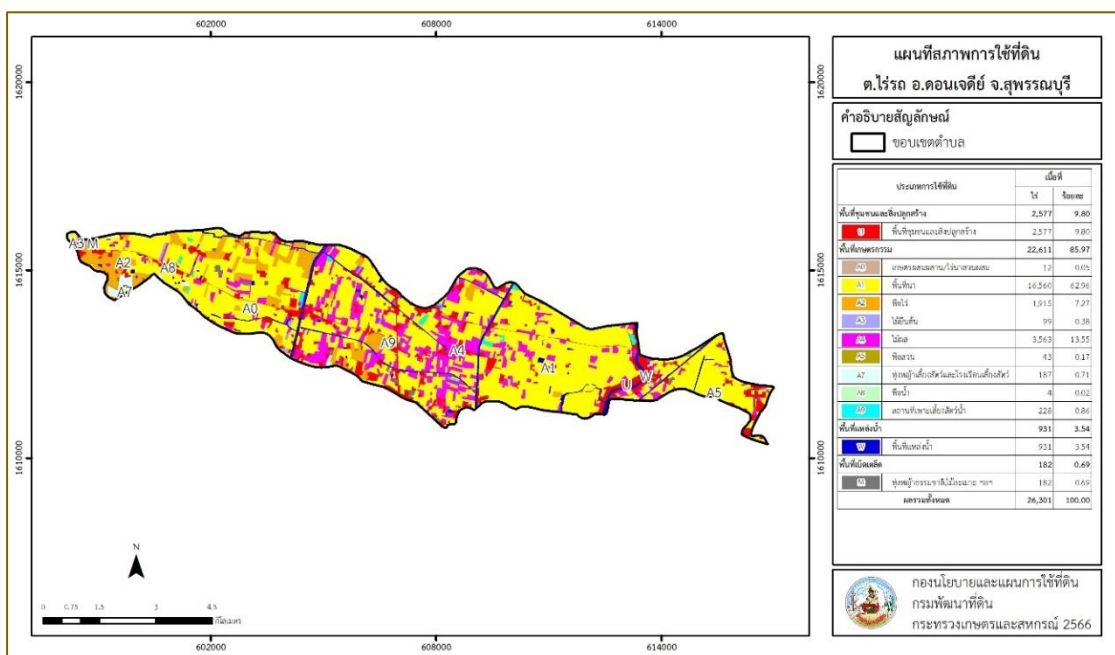
หน่วยแผนที่	ประเภทการใช้ที่ดิน	เนื้อที่	
		ไร่	ร้อยละ
A302	ยางพารา	3	0.01
A304	ยูคาลิปตัส	23	0.09
A306	สะเดา	28	0.11
A315	ไม้ปลูกเพื่อการค้า	7	0.03
A400	ไม้ผลร้าง/เสื่อมโทรม	53	0.20
A401	ไม้ผลผสม	101	0.38
A405	มะพร้าว	10	0.04
A407	มะม่วง	3,306	12.57
A407/A412	มะม่วง/มะขาม	19	0.07
A409	พุทรา	11	0.04
A411	กล้วย	20	0.08
A411/A422	กล้วย/มะนาว	10	0.04
A415	มะละกอ	15	0.06
A415/A502	มะละกอ/พืชผัก	11	0.04
A424	มะขามเทศ	7	0.03
A502	พืชผัก	36	0.14
A503	ไม้ดอก ไม้ประดับ	7	0.03
A701	ทุ่งหญ้าเลี้ยงสัตว์	64	0.24
A702	โรงเรือนเลี้ยงโค กระบือ และม้า	89	0.34
A703	โรงเรือนเลี้ยงสัตว์ปีก	18	0.07
A703/A902	โรงเรือนเลี้ยงสัตว์ปีก/สถานที่เพาะเลี้ยงปลา	5	0.02
A704	โรงเรือนเลี้ยงสุกร	11	0.04
A803	บัว	4	0.02
A900	สถานที่เพาะเลี้ยงสัตว์น้ำร้าง	1	-
A902	สถานที่เพาะเลี้ยงปลา	192	0.73
A903	สถานที่เพาะเลี้ยงกุ้ง	35	0.13
M	พื้นที่เบ็ดเตล็ด	182	0.69
M101	ทุ่งหญ้าธรรมชาติ	55	0.21
M102	ทุ่งหญ้าสลับไม้พุ่ม/ไม้ละเมาะ	95	0.36



หน่วยแผนที่	ประเภทการใช้ที่ดิน	เนื้อที่	
		ไร่	ร้อยละ
M304	บ่อดิน	7	0.03
M405	พื้นที่ถม	25	0.09
W	พื้นที่แหล่งน้ำ	931	3.54
W101	แม่น้ำ ลำห้วย ลำคลอง	124	0.47
W202	บ่อน้ำในไร่นา	166	0.63
W203	คลองชลประทาน	641	2.44
ผลรวมทั้งหมด		26,301	100.00

ที่มา: กลุ่มวิเคราะห์สภาพการใช้ที่ดิน (2564)

หมายเหตุ : เนื้อที่คำนวณด้วยระบบสารสนเทศภูมิศาสตร์



รูปที่ 2-3 สภาพการใช้ที่ดิน ตำบลไร่รด อำเภอดอนเจดีย์ จังหวัดสุพรรณบุรี



2.6 สภาพเศรษฐกิจและสังคม

2.6.1 ประชากร

จากหลักฐานทะเบียนราษฎรของกรมการปกครอง กระทรวงมหาดไทย ณ เดือนธันวาคม 2565 พบว่า ประชากรที่อาศัยในพื้นที่ตำบลไร่รถ มีประชากรรวม 7,307 คน แยกเป็นชาย 3,479 คน เป็นหญิง 3,828 คน ความหนาแน่นโดยเฉลี่ย 173.64 คนต่อตารางกิโลเมตร มีจำนวนครัวเรือนทั้งหมด 2,470 ครัวเรือน เป็นครัวเรือนเกษตรที่เข้ามาขึ้นทะเบียนกรมส่งเสริมการเกษตร 1,449 ครัวเรือน หรือร้อยละ 58.66 ของจำนวนครัวเรือนทั้งหมด และเป็นครัวเรือนที่ประกอบอาชีพอื่นๆ ครัวเรือนเกษตรที่ไม่ได้มาขึ้นทะเบียนกรมส่งเสริมการเกษตร 1,021 ครัวเรือน หรือร้อยละ 41.34 ของจำนวนครัวเรือนทั้งหมด ดังรายละเอียดในตารางที่ 2-3 ถึง 2-4

ตารางที่ 2-3 จำนวนประชากรและครัวเรือน ตำบลไร่รถ อำเภอดอนเจดีย์ จังหวัดสุพรรณบุรี ปี 2565

พื้นที่	จำนวนครัวเรือน	จำนวนประชากร (คน)		
		ชาย	หญิง	รวม
ตำบลไร่รถ	2,470	3,479	3,828	7,307
หมู่ที่ 1 ไร่รถ	212	270	308	578
หมู่ที่ 2 หนองนา	296	451	472	923
หมู่ที่ 3 จิกรากฆ่า	326	461	511	972
หมู่ที่ 4 หนองแจง	264	429	445	874
หมู่ที่ 5 ช่องพิบูล	321	401	495	896
หมู่ที่ 6 ดงกระเซา	290	407	470	877
หมู่ที่ 7 สำนักโก	170	271	285	556
หมู่ที่ 8 ทุ่งนาทอง	232	293	302	595
หมู่ที่ 9 ดงตาพา	150	240	245	485
หมู่ที่ 10 หนองระกำ	209	256	295	551

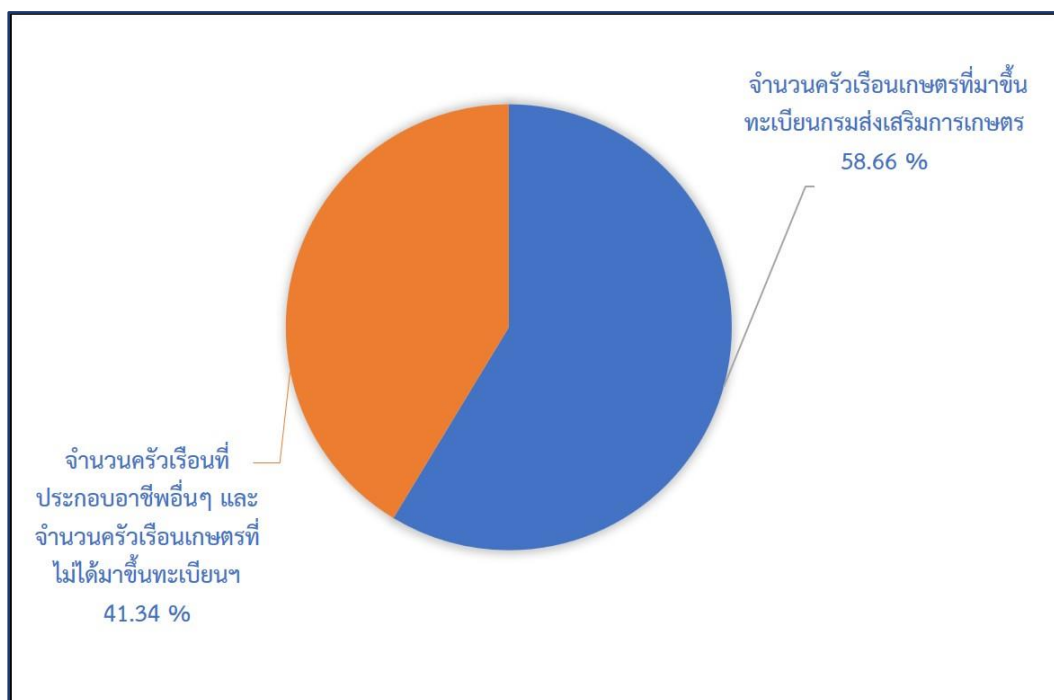
ที่มา: กรมการปกครอง (2566)

ตารางที่ 2-4 จำนวนและสัดส่วนครัวเรือน ตำบลไร่รถ อำเภอดอนเจดีย์ จังหวัดสุพรรณบุรี ปี 2565

รายการ	จำนวน (ครัวเรือน)	ร้อยละ
จำนวนครัวเรือนทั้งหมด ¹⁾	2,470	100.00
- จำนวนครัวเรือนเกษตรที่เข้ามาขึ้นทะเบียนกรมส่งเสริมการเกษตร ²⁾	1,449	58.66
- จำนวนครัวเรือนที่ประกอบอาชีพอื่นๆ และจำนวนครัวเรือนเกษตรที่ไม่ได้มาขึ้นทะเบียนฯ	1,021	41.34

ที่มา: 1) กรมการปกครอง (2566)

2) กรมส่งเสริมการเกษตร (2566)



รูปที่ 2-4 สัดส่วนครัวเรือนเกษตร ตำบลไร่รถ อำเภอดอนเจดีย์ จังหวัดสุพรรณบุรี

2.6.2 การถือครองที่ดิน

จากข้อมูลกรมการปกครอง ณ เดือนธันวาคม 2565 ตำบลไร่รถ มีจำนวนครัวเรือนทั้งหมด 2,470 ครัวเรือน โดยถือครองที่ดินเฉลี่ยครัวเรือนละ 10.65 ไร่ (เนื้อที่ของตำบลรวมต่อจำนวนครัวเรือนทั้งหมด)

2.6.3 ลักษณะทางเศรษฐกิจและการประกอบอาชีพ

สภาพเศรษฐกิจของชุมชนในตำบลไร่รถส่วนใหญ่ประชากรมีอาชีพด้านการเกษตรกรรม ได้แก่ ปลูกข้าวมากเป็นอันดับหนึ่ง รองลงมาได้แก่ อ้อยโรงงาน มันสำปะหลัง และข้าวโพดเลี้ยงสัตว์ นอกจากนี้เกษตรกรยังมีการเลี้ยงสัตว์

การประกอบอาชีพ ในตำบลไร่รถประชากรส่วนใหญ่ประกอบอาชีพเกษตรกรรม ทั้งการทำนา ปลูกพืชไร่ นอกจากนี้ยังมีการเลี้ยงสัตว์ไว้เพื่อบริโภคและจำหน่าย

- อาชีพทำเกษตรกรรม ตำบลไร่รถครัวเรือนเกษตรที่ขึ้นทะเบียนกับกรมส่งเสริมการเกษตร 1,449 ครัวเรือน โดยเกษตรกรปลูกข้าวมากเป็นอันดับหนึ่ง รองลงมาได้แก่ อ้อยโรงงาน มันสำปะหลัง และข้าวโพดเลี้ยงสัตว์ นอกจากนี้เกษตรกรยังมีการเลี้ยงสัตว์ สำหรับการเลี้ยงสัตว์พบว่าส่วนใหญ่เลี้ยงไว้เพื่อบริโภค และจำหน่าย ได้แก่ โค กระบือ สุกร และไก่

2.6.4 ด้านรายได้-รายจ่าย

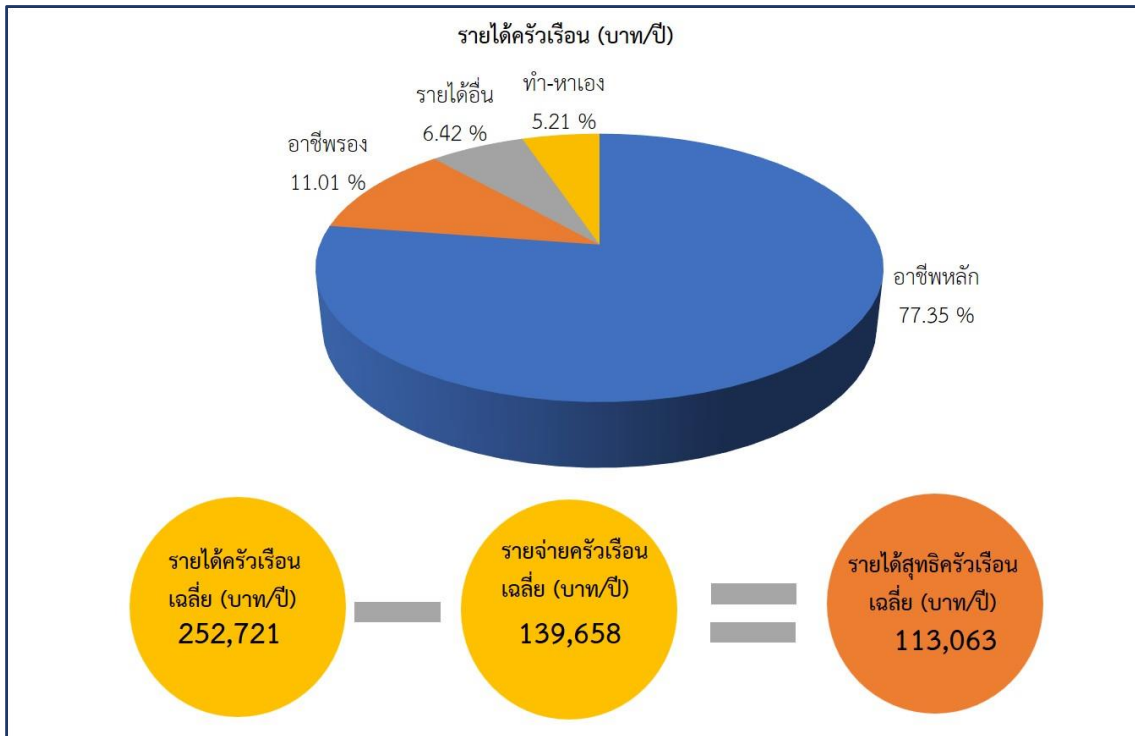
จากข้อมูลความจำเป็นพื้นฐานของกรมพัฒนาชุมชน ปี 2566พบว่า รายได้ครัวเรือนเฉลี่ยปีละ 252,721 บาท รายได้บุคคลเฉลี่ยปีละ 93,732 บาท รายจ่ายครัวเรือนเฉลี่ยปีละ 139,658 บาท รายจ่ายบุคคลเฉลี่ยปีละ 51,798 บาท เมื่อพิจารณาจะเห็นว่ารายได้ครัวเรือนมากกว่ารายจ่ายครัวเรือนปีละ 111,063 บาท และรายได้บุคคลมากกว่ารายจ่ายบุคคลปีละ 41,934 บาท ดังรายละเอียดในตารางที่ 2-5



ตารางที่ 2-5 รายได้-รายจ่ายเฉลี่ยครัวเรือน ตำบลไร่รูด อำเภอตอนเจดีย์ จังหวัดสุพรรณบุรี ปี 2565

พื้นที่	แหล่งรายได้ของครัวเรือน (บาท/ปี)				รายได้ครัวเรือนเฉลี่ย (บาท/ปี)	รายได้บุคคลเฉลี่ย (บาท/ปี)	รายจ่ายครัวเรือนเฉลี่ย (บาท/ปี)	รายจ่ายบุคคลเฉลี่ย (บาท/ปี)
	อาชีพหลัก	อาชีพรอง	รายได้อื่น	ทำ-หาเอง				
ตำบลไร่รูด	195,492	27,831	16,226	13,173	252,721	93,732	139,658	51,798
หมู่ที่ 1 ไร่รูด	105,465	44,212	14,510	866	165,053	72,796	21,324	9,405
หมู่ที่ 2 หนองนา	107,966	30,593	13,895	7,564	160,018	53,189	104,924	34,876
หมู่ที่ 3 จิกรากฆ่า	165,338	39,071	15,642	2,336	222,386	90,904	80,307	32,827
หมู่ที่ 4 หนองแจง	287,895	47,923	37,751	31,144	404,713	164,094	201,895	81,860
หมู่ที่ 5 ซ่องพิกุล	125,246	16,756	17,834	4,648	164,484	66,527	49,329	19,952
หมู่ที่ 6 ดงกระเซา	435,946	14,459	12,124	26,555	489,085	149,646	260,605	79,737
หมู่ที่ 7 สำนักโก	108,846	15,259	7,365	490	131,959	63,536	72,021	34,677
หมู่ที่ 8 ทุ่งนาทอง	297,923	12,831	14,606	18,185	343,545	109,732	289,805	92,567
หมู่ที่ 9 ดงตาพา	118,259	15,056	17,612	28,164	179,091	52,197	340,047	99,109
หมู่ที่ 10 หนองระกำ	164,810	27,481	6,943	22,491	221,725	83,018	117,341	43,935

ที่มา: กรมการพัฒนาชุมชน (2566)



รูปที่ 2-5 รายได้-รายจ่ายเฉลี่ยครัวเรือน ตำบลไร่จรด อำเภอดอนเจดีย์ จังหวัดสุพรรณบุรี ปี 2565



บทที่ 3

สถานภาพของทรัพยากรธรรมชาติ

การศึกษาสถานภาพของทรัพยากรธรรมชาติในพื้นที่ตำบลไร่รถ อำเภอคอนเจดีย์ จังหวัดสุพรรณบุรี ได้แก่ ทรัพยากรป่าไม้ ทรัพยากรน้ำ และทรัพยากรดิน ซึ่งเป็นทรัพยากรกายภาพที่สำคัญต่อการทำการเกษตร ดังนั้นจึงจำเป็นต้องทราบว่าทรัพยากรธรรมชาติแต่ละชนิดปัจจุบันมีสถานะอย่างไร เพื่อใช้เป็นข้อมูลประกอบการวางแผนการใช้ที่ดินซึ่งจะนำไปสู่การกำหนดแผนงาน โครงการ กิจกรรม รวมถึงมาตรการต่าง ๆ เพื่อการพัฒนาพื้นที่อย่างมีประสิทธิภาพต่อไป โดยมีรายละเอียดดังนี้

3.1 ทรัพยากรป่าไม้

3.1.1 ป่าไม้ตามกฎหมายและมติคณะรัฐมนตรี

1) ป่าอนุรักษ์ ไม่พบพื้นที่ป่าอนุรักษ์ (เขตอุทยานแห่งชาติ เขตรักษาพันธุ์สัตว์ป่า เขตวนอุทยาน เขตห้ามล่าสัตว์ป่า) ในพื้นที่

2) ป่าสงวนแห่งชาติ ได้มีการจำแนกเขตการใช้ประโยชน์ทรัพยากรและที่ดินป่าไม้ในพื้นที่ป่าสงวนแห่งชาติตามมติคณะรัฐมนตรี วันที่ 10 มีนาคม 2535 และ 17 มีนาคม 2535 แบ่งออกเป็น 3 เขต ประกอบด้วย เขตพื้นที่ป่าเพื่อการอนุรักษ์ (Zone C) เขตพื้นที่ป่าเพื่อเศรษฐกิจ (Zone E) และเขตพื้นที่ป่าที่เหมาะสมต่อการเกษตร (Zone A) จากการวิเคราะห์ข้อมูล ไม่พบพื้นที่ป่าสงวนแห่งชาติในพื้นที่

3.1.2 **ชั้นคุณภาพลุ่มน้ำ** (มติคณะรัฐมนตรี วันที่ 28 พฤษภาคม 2528) จากการวิเคราะห์ข้อมูลพบชั้นคุณภาพลุ่มน้ำในพื้นที่ คือ พื้นที่ลุ่มน้ำชั้นที่ 5 เนื้อที่ 26,301 ไร่

ทั้งนี้ เนื้อที่ดังกล่าวข้างต้นคำนวณด้วยระบบสารสนเทศภูมิศาสตร์ เป็นเนื้อที่เบื้องต้นเท่านั้น ไม่สามารถใช้อ้างอิงได้ทางกฎหมาย

3.2 ทรัพยากรน้ำ

3.2.1 ปริมาณน้ำฝน พบว่าในพื้นที่ตำบลไร่รถ มีปริมาณน้ำฝนเฉลี่ยในคาบ 30 ปี (พ.ศ.2536-2565) 1,006 มิลลิเมตรต่อปี

3.2.2 น้ำผิวดิน หมายถึง แม่น้ำลำคลอง หนอง บึง ทะเลสาบ อ่างเก็บ และแหล่งน้ำสาธารณะอื่นๆ ที่อยู่ภายในผืนแผ่นดิน ในพื้นที่ตำบลไร่รถ มีรายละเอียดของแหล่งน้ำผิวดินดังนี้

แหล่งน้ำผิวดินธรรมชาติ ได้แก่ คลองท่าว่า และคลองมะขามเฒ่าอุโมง

3.2.3 จากฐานข้อมูลน้ำบาดาลของกรมทรัพยากรน้ำบาดาล (2566) พบว่า ตำบลไร่รถ มีจำนวนบ่อบาดาลราชการจำนวน 43 บ่อ และจำนวนบ่อบาดาลเอกชนจำนวน 1 บ่อ



3.3 ทรัพยากรดิน

ทรัพยากรดินในพื้นที่ตำบลไร่รอด อำเภอคอนเจดีย์ จังหวัดสุพรรณบุรี พบหน่วยแผนที่ดินทั้งหมด 6 หน่วยแผนที่ดิน ดังนี้

3.3.1 ดินในพื้นที่ลุ่ม มี 5 หน่วยแผนที่ดิน ได้แก่

- 1) หน่วยแผนที่ดิน Bm-f-clA ดินบ้านหมี่ที่เป็นดินเหนียวละเอียด มีเนื้อดินบนเป็นดินร่วนปนดินเหนียว ความลาดชัน 0-2 เปอร์เซ็นต์ มีเนื้อที่ 2,410 ไร่ หรือร้อยละ 9.16 ของเนื้อที่ตำบล
- 2) หน่วยแผนที่ดิน Cn-sicA ชุดดินชัณษาท มีเนื้อดินบนเป็นดินร่วนเหนียวปนทรายแป้ง ความลาดชัน 0-2 เปอร์เซ็นต์ มีเนื้อที่ 2,993 ไร่ หรือร้อยละ 11.38 ของเนื้อที่ตำบล
- 3) หน่วยแผนที่ดิน Db-sclA ชุดดินเดิมบาง มีเนื้อดินบนเป็นดินร่วนเหนียวปนทราย ความลาดชัน 0-2 เปอร์เซ็นต์ มีเนื้อที่ 13,469 ไร่ หรือร้อยละ 51.21 ของเนื้อที่ตำบล
- 4) หน่วยแผนที่ดิน Db-fl-sclA ดินเดิมบางที่เป็นดินร่วนละเอียด มีเนื้อดินบนเป็นดินร่วนเหนียวปนทราย ความลาดชัน 0-2 เปอร์เซ็นต์ มีเนื้อที่ 6,172 ไร่ หรือร้อยละ 23.47 ของเนื้อที่ตำบล
- 5) หน่วยแผนที่ดิน Sin-sicA ชุดดินสิงห์บุรี มีเนื้อดินบนเป็นดินเหนียวปนทรายแป้ง ความลาดชัน 0-2 เปอร์เซ็นต์ มีเนื้อที่ 365 ไร่ หรือร้อยละ 1.39 ของเนื้อที่ตำบล

3.3.2 ดินในพื้นที่ดอน มี 1 หน่วยแผนที่ดิน คือ หน่วยแผนที่ดิน Dc-sIA ชุดดินคอนเจดีย์ มีเนื้อดินบนเป็นดินร่วนปนทราย ความลาดชัน 0-2 เปอร์เซ็นต์ มีเนื้อที่ 892 ไร่ หรือร้อยละ 3.39 ของเนื้อที่ตำบล

ไม่พบปัญหาทรัพยากรดินทางการเกษตรตามสภาพธรรมชาติในพื้นที่ รายละเอียดของสมบัติดินตำบลไร่รอด อำเภอคอนเจดีย์ จังหวัดสุพรรณบุรี ดังแสดงในตารางที่ 3-1 และแผนที่แสดงในลักษณะของชุดดิน (รูปที่ 3-1)



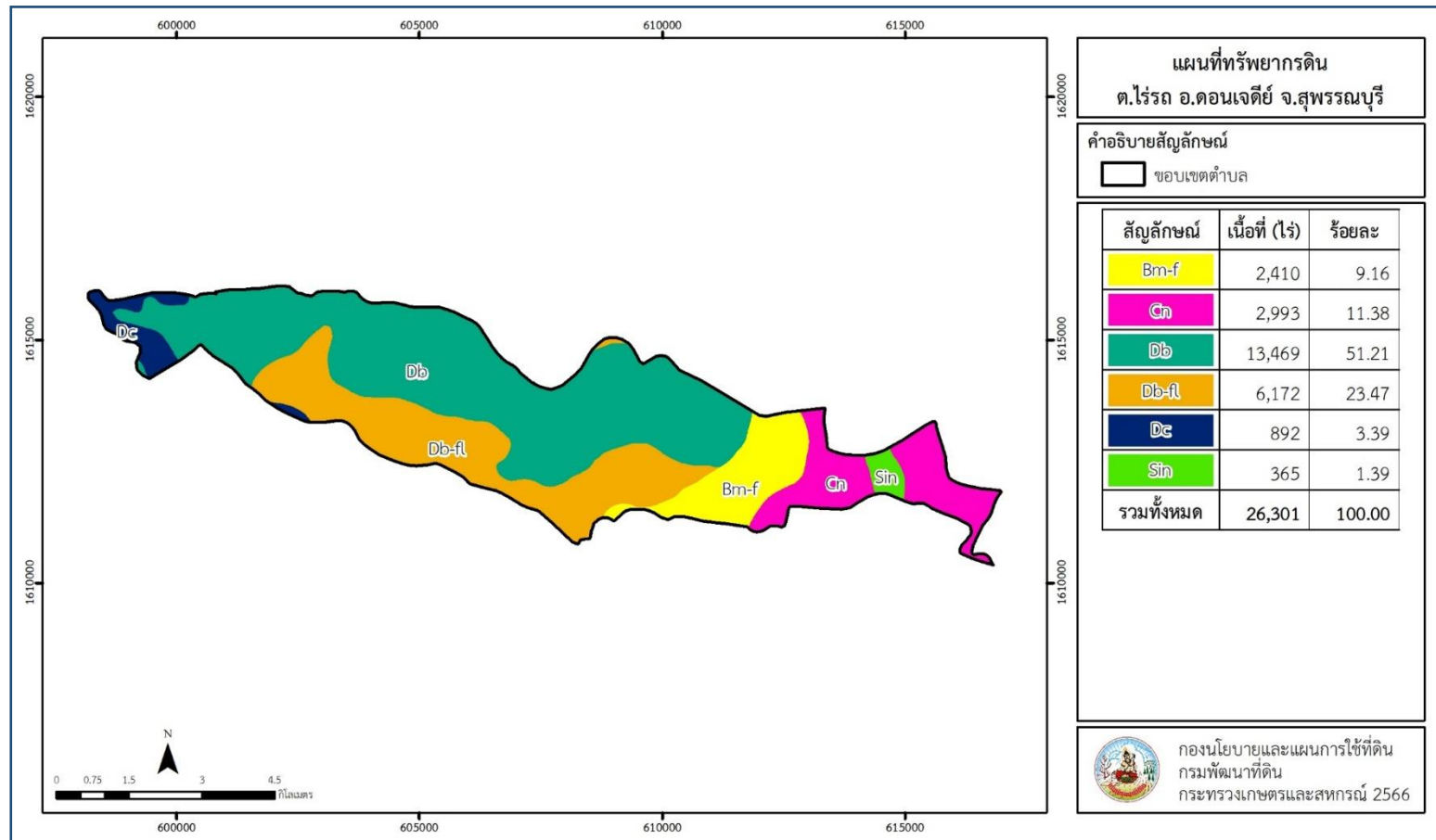
ตารางที่ 3-1 สมบัติดิน ตำบลไร่ไร่ อำเภอดอนเจดีย์ จังหวัดสุพรรณบุรี

หน่วยแผนที่ดิน	ความ ลาดชัน (%)	ความ ลึก การระบายน้ำ (ซม.)	ความ อุดม สมบูรณ์ ของดิน	ความ จุ แลกเปลี่ยน แคตไอออน (cmol/kg)	ความ อิ่มตัว เบส (%)	ปฏิกิริยาดิน		ค่าการ นำ ไฟฟ้า (dS/m)	ความลึก ของ ชั้นจาโร ไซต์ (ซม.)	เนื้อที่		
						ดินบน	ดินล่าง			ไร่	ร้อยละ	
Bm-f-clA	0-2	>150	เลว	ปานกลาง	>20	>75	5.5-6.5	6.5-8.0	<2	-	2,410	9.16
Cn-sicA	0-2	>150	เลว	ปานกลาง	>20	>75	5.5-6.5	7.0-8.0	<2	-	2,993	11.38
Db-fl-sclA	0-2	>150	เลว	ปานกลาง	<10	35-75	5.0-6.5	6.0-7.0	<2	-	6,172	23.47
Db-sclA	0-2	>150	เลว	ต่ำ	<10	35-75	5.0-6.5	6.0-7.0	<2	-	13,445	51.12
Db-sclA*	0-2	>150	เลว	ปานกลาง	<10	35-75	5.0-6.5	6.0-7.0	<2	-	24	0.09
Dc-slA	0-2	>150	ดี	ต่ำ	<10	35-75	5.5-6.5	6.0-7.0	<2	-	892	3.39
Sin-sicA	0-2	>150	เลว	สูง	>20	>75	5.5-6.5	7.0-8.0	<2	-	365	1.39
รวมทั้งหมด											26,301	100.00

หมายเหตุ: 1. * หมายถึง หน่วยแผนที่ดินที่มีความอุดมสมบูรณ์ของดินต่างจากหน่วยแผนที่ดินเดียวกัน

2. เนื้อที่คำนวณด้วยระบบสารสนเทศภูมิศาสตร์

ที่มา: กองสำรวจและวิจัยทรัพยากรดิน (2566)



รูปที่ 3-1 ทรัพยากรดิน ตำบลไร่รถ อำเภอดอนเจดีย์ จังหวัดสุพรรณบุรี



บทที่ 4

กระบวนการมีส่วนร่วมของชุมชน (Participatory Rural Appraisal : PRA)

4.1 หลักการ

กระบวนการมีส่วนร่วมเป็นความเชื่อมโยงระหว่างปัจจัยหลัก 3 ประการ คือ

- (1) พื้นที่ (Area)
- (2) หน้าที่ขององค์กร หรือภารกิจ (Function)
- (3) ความร่วมมือ (Participation)

การจัดทำกระบวนการมีส่วนร่วมของประชาชน จึงมีสาระสำคัญที่จำเป็นในการจัดทำโครงการ เช่น

- (1) สภาพปัญหาของชุมชนหรือเกษตรกร
- (2) ความต้องการของชุมชน
- (3) โครงการที่จะแก้ไขปัญหาที่เป็นไปตามความต้องการของประชาชน
- (4) พื้นที่ที่จะดำเนินโครงการ

ทั้งนี้ผู้ที่จำเป็นต้องเข้าร่วมกระบวนการคือ เกษตรกรในพื้นที่ตำบล ผู้แทนองค์กรปกครองส่วนท้องถิ่น ผู้ใหญ่บ้าน และกำนัน รวมทั้งเจ้าหน้าที่ของรัฐ
ในกรณีของแผนการใช้ที่ดินตำบลนั้น การจัดทำกระบวนการมีส่วนร่วมของชุมชนจะมีสาระสำคัญของชุมชนในภาพรวม และเกษตรกรแต่ละราย เช่น

- (1) ปัญหาทรัพยากรดิน
- (2) ปัญหาการประกอบอาชีพ
- (3) ความต้องการของชุมชนหรือเกษตรกรแต่ละราย
- (4) แผนพัฒนาองค์กรปกครองส่วนท้องถิ่นที่มีอยู่ในปัจจุบัน

จากสาระสำคัญใน 4 ประการ ดังกล่าว แผนการใช้ที่ดินตำบลจะต้องจัดทำขึ้นโดยมี “กิจกรรมตอบสนองต่อความต้องการของชุมชน หรือเกษตรกรแต่ละราย รวมทั้งตอบสนองต่อแผนงานขององค์กรปกครองส่วนท้องถิ่น” ตรงตามอำนาจหน้าที่ของกรมพัฒนาที่ดิน และโดยความร่วมมือของส่วนราชการต่างๆ



4.2 การวิเคราะห์ผลจากการจัดทำกระบวนการมีส่วนร่วมของชุมชน (PRA)

การวิเคราะห์ผลจากการจัดทำกระบวนการมีส่วนร่วมของชุมชน (PRA) เมื่อวันที่ 6 กรกฎาคม 2566 มีสาระสำคัญสรุปได้ ดังนี้

4.2.1 ปัญหาหลักของตำบลไร่รถ คือ

- 1) ดินขาดความอุดมสมบูรณ์ทั้งด้านกายภาพ เคมีและชีวภาพ
- 2) ขาดแคลนน้ำและแหล่งน้ำ
- 3) คริวเรือนเกษตรกรเป็นแรงงานสูงวัย
- 4) ราคาผลผลิตต่ำ ต้นทุนการผลิตสูง
- 5) การเผาวัสดุทางการเกษตร

4.2.2 ความต้องการของชุมชน เกษตรกร และตำบลไร่รถ มีความต้องการ คือ

- 1) การปรับปรุงบำรุงดิน เพิ่มความอุดมสมบูรณ์ให้กับดิน
- 2) การจัดระบบอนุรักษ์ดินและน้ำ
- 3) การปรับเปลี่ยนพืชให้เหมาะสมกับสภาพพื้นที่ (Zoning By Agri-Map)
- 4) การตรวจวิเคราะห์ดิน ใส่ปุ๋ยตามค่าวิเคราะห์ดิน
- 5) การจัดตั้งกลุ่มฯ เพื่อโอกาสในการต่อรองราคาผลผลิตและปัจจัยการผลิตต่างๆ
- 6) การเสริมทักษะ เทคโนโลยีและองค์ความรู้ด้านการเกษตร
- 7) การสร้างแรงจูงใจ ให้แรงงานอายุน้อยเข้ามาในภาคการเกษตรให้มากขึ้น

4.2.3 พืชเศรษฐกิจ ที่สำคัญในตำบลไร่รถ ได้แก่ ข้าว อ้อย มะม่วง มันสำปะหลัง

4.2.4 ด้านการปศุสัตว์ มีการเลี้ยง วัวไล่ทุ่ง วัวขุน กระบือ แพะ เป็นต้น

1) กรณีการแก้ไขปัญหาคความเสื่อมโทรมของดินนั้น

☞ ในส่วนของความอุดมสมบูรณ์ของดินนั้น จากการวิเคราะห์ดินในพื้นที่ตำบลไร่รถ พบว่า ดินมีความอุดมสมบูรณ์ของธาตุอาหารในดินน้อย ทำให้พืชได้รับธาตุอาหารที่ไม่เพียงพอ ส่งผลให้ผลผลิตลดลง จำเป็นที่จะต้องมีการนำดินมาตรวจวิเคราะห์หาความต้องการธาตุอาหารของพืช โดยเฉพาะธาตุอาหารหลัก ได้แก่ ไนโตรเจน ฟอสฟอรัส โพแทสเซียม เพื่อกำหนดหาความต้องการธาตุอาหารของพืชก่อนที่จะทำการใส่ปุ๋ยเคมีหรือปุ๋ยอินทรีย์รวมไปถึงพืชปุ๋ยสด(ปอเทือง)บำรุงดิน ทำให้สามารถช่วยลดต้นทุนการผลิตพืชได้

2) กรณีการแก้ไขปัญหาคขาดแคลนน้ำ

☞ กิจกรรมของกรมพัฒนาที่ดิน ที่จะแก้ไขปัญหาคขาดแคลนน้ำเพื่อการเกษตร ที่ได้ดำเนินการในพื้นที่ตำบลไร่รถ คือ บ่อน้ำในไร่นานอกเขตชลประทาน ขนาด 1,260 ลูกบาศก์เมตรและการปรับเปลี่ยนพื้นที่การผลิตพืชให้เหมาะสมกับที่ดินในพื้นที่ (Zoning By Agri-Map)

☞ การจัดการวิธีการให้น้ำกับพืช โดยใช้ให้น้ำน้อยและมีประสิทธิภาพ อาทิ การใช้ระบบน้ำหยดแทนการให้น้ำตามร่อง

☞ กิจกรรมกรมพัฒนาที่ดิน ที่จะลงในเขตการใช้ที่ดิน ได้แก่ แหล่งน้ำในไร่นานอกเขตชลประทาน(งบเพิ่มเติม) โครงการการจัดทำระบบอนุรักษ์ดินและน้ำในเขตพื้นที่ลุ่ม-ดอน การขุดลอกคลองและแหล่งน้ำธรรมชาติที่มีอยู่ในพื้นที่ ไม่ให้ต้นเขิน สามารถลำเลียงน้ำได้

☞ การขุดเจาะบ่อน้ำบาดาลที่ระดับความลึกมากๆ เพื่อนำน้ำใต้ดินมาใช้ทางการเกษตร



พร้อมติดตั้งอุปกรณ์พลังงานแสงอาทิตย์ ในพื้นที่ที่ระบบไฟฟ้าเข้าไม่ถึง โดยกรมพัฒนาที่ดินจะประสานกับกรมทรัพยากรน้ำบาดาล และกระทรวงพลังงานในจังหวัด ต่อไป

☞ จากการร้องขอของเกษตรกรให้มีการเจาะบ่อบาดาล เพื่อนำน้ำใต้ดินมาใช้ พร้อมด้วย การติดตั้งอุปกรณ์ปั้มน้ำด้วยพลังงานแสงอาทิตย์นั้น กรมพัฒนาที่ดินจะประสานกับส่วนราชการที่รับผิดชอบโดยตรง คือ กรมทรัพยากรน้ำบาดาล และกระทรวงพลังงานในจังหวัดต่อไป

3) กรณีราคาผลผลิตที่ต่ำและไม่สามารถต่อราคาเองได้รวมถึงการได้รับปัจจัยการผลิตต่างๆ

☞ กิจกรรมของกรมพัฒนาที่ดิน คือ หากเกษตรกรรวมกลุ่มเป็นเกษตรแปลงใหญ่หรือกลุ่มวิสาหกิจชุมชน ปัจจัยการผลิตต่างๆและโครงการต่างๆของกรมพัฒนาที่ดิน ก็จะสามารถเข้าถึงได้มากขึ้น อาทิ ปุ๋ยหมักสูตรพระราชทาน โครงการใช้สารอินทรีย์ชีวภาพแทนการใช้สารเคมี ซึ่งจะมีถึงหมัก กากน้ำตาล สมุนไพร หัวเชื้อสารเร่งซูเปอร์ พด.ต่างๆ มาลงที่กลุ่มๆ เป็นต้น

ผลจากการจัดทำกรมีส่วนร่วมกับชุมชน (PRA) ได้นำมาวิเคราะห์ร่วมกับปัญหาด้านกายภาพ โดยระบบ DPSIR มีรายละเอียด ดังนี้

1) แรงขับเคลื่อน (Driver) มี 4 ประการ คือ

- 1.1) การพัฒนาที่ดิน
- 1.2) การเปลี่ยนแปลงสภาพภูมิอากาศ
- 1.3) เทคโนโลยีดิจิทัลทางการเกษตร
- 1.4) การเข้าสู่สังคมผู้สูงอายุ (Aging Society)

2) แรงกดดัน (Pressure) ที่เกิดจากปัจจัยแรงขับเคลื่อน มี 6 ประการ คือ

- 2.1) ต้นทุนการผลิตพืชสูง
- 2.2) การเผาวัสดุทางการเกษตร
- 2.3) การบริหารจัดการน้ำ
- 2.4) การปลูกพืชเชิงเดี่ยว
- 2.5) คริวเรือนเกษตรเป็นแรงงานสูงวัย
- 2.6) องค์กรความรู้ด้านการเกษตร

3) สถานะ (State) ที่เกิดแรงกดดัน มี 5 ประการ คือ

- 3.1) ดินขาดความอุดมสมบูรณ์ด้านกายภาพ เคมีและด้านชีวภาพ
- 3.2) ปัญหากล้วยแล้ง
- 3.3) การใช้เทคโนโลยีที่ไม่ถูกวิธี
- 3.4) ระบบสาธารณสุขบุคคล(แหล่งน้ำ ไฟฟ้า)ไม่ทั่วถึง
- 3.5) โรคแมลงศัตรูพืชระบาด

4) ผลกระทบ (Impact) ที่ปรากฏในพื้นที่ มี 6 ประการ คือ

- 4.1) แหล่งน้ำตื้นเขินจากตะกอนทับถม
- 4.2) ผลิตภาพและกำไรสุทธิจากการทำเกษตรต่ำ
- 4.3) ต้นทุนการผลิตสูง
- 4.4) ดินสูญเสียธาตุอาหาร
- 4.5) ระดับน้ำผิวดินและน้ำใต้ดินลดต่ำลง
- 4.6) ไม่สามารถเข้าถึงและเข้าใจตลาด การเพิ่มอำนาจต่อราคา



5) การตอบสนอง (Response) ของรัฐในอดีต ปัจจุบัน และในอนาคต มีดังนี้

- 5.1) การจัดระบบอนุรักษ์ดินและน้ำ
- 5.2) การพัฒนาแหล่งน้ำ
- 5.3) การวิเคราะห์ดิน ใส่ปุ๋ยตามค่าวิเคราะห์ดิน
- 5.4) การปรับเปลี่ยนการผลิตพืชในพื้นที่ที่ไม่เหมาะสม Zoning by Agri-Map
- 5.5) การปลูกพืชหลังนา ใช้น้ำน้อย
- 5.6) การทำเกษตรแบบผสมผสาน(เกษตรทฤษฎีใหม่)
- 5.7) การฝึกอบรมเสริมเทคโนโลยี องค์ความรู้ด้านเกษตร
- 5.8) การพัฒนาคุณภาพดินในระบบกลุ่ม อาทิ เกษตรแปลงใหญ่ กลุ่มเกษตร PGS
- 5.9) การสร้างแรงจูงใจ ให้แรงงานอายุน้อยเข้ามาสู่ภาคการเกษตร
- 5.10) การนำ digital technology เข้ามาช่วยเพิ่มคุณภาพชีวิตเกษตรกร

ดังมีรายละเอียดในรูปที่ 4-1



รูปที่ 4-1 การวิเคราะห์สถานการณ์โดยระบบ DPSIR ของตำบลไร่รถ อำเภอตอนเจดีย์ จังหวัดสุพรรณบุรี



4.3 ระบบการปลูกพืชในปัจจุบัน

ตำบลไร่ไร่ อำเภอดอนเจดีย์ จังหวัดสุพรรณบุรี มีการเพาะปลูกพืช ดังนี้

4.3.1 พื้นที่ลุ่ม

1) ข้าวนาปี เกษตรกรจะปลูกข้าวนาปีในช่วงฤดูฝนระหว่างเดือนพฤษภาคมถึงมิถุนายน และจะทำเก็บเกี่ยวผลผลิต ช่วงเดือนพฤศจิกายนถึงธันวาคม

2) ข้าวนาปี-ข้าวนาปรัง เกษตรกรจะปลูกข้าวนาปีในช่วงฤดูฝนระหว่างเดือนพฤษภาคมถึงธันวาคม และจะปลูกข้าวนาปรังในช่วงฤดูแล้ง โดยสูบน้ำจากคลองส่งน้ำระหว่างเดือนมกราคมถึงพฤษภาคม แต่จะมีปัญหาการขาดแคลนน้ำ

3) ข้าวนาปี-พืชผัก เกษตรกรจะปลูกข้าวนาปีระหว่างเดือนพฤษภาคมถึงธันวาคม และจะปลูกพืชผักหลังการเก็บเกี่ยวข้าว(พืชหลังนา) ได้แก่ ข้าวโพดหวานฝัก ถั่วเขียว ถั่วฝักยาว พริก มะเขือ โหระพา กะเพรา ข่า ตะไคร้ ฯลฯ ระหว่างเดือนธันวาคมถึงพฤษภาคม

4) กล้วย เกษตรกรจะปลูกกล้วยในพื้นที่ลุ่ม ซึ่งสามารถปลูกได้เกือบตลอดปี

4.3.2 พื้นที่ดอน

1) อ้อยโรงงาน เกษตรกรมีวิธีการปลูกขึ้นกับลักษณะพื้นที่

(1) อ้อยข้ามแล้งหรืออ้อยปลายฝน เหมาะสมปลูกในดินร่วนปนทรายโดยอาศัยความชื้นที่สะสมไว้จากฤดูฝน ปลูกช่วงเดือนตุลาคมถึงเดือนพฤศจิกายน จะเลือกปลูกระหว่างอ้อยโรงงานและมันสำปะหลัง

(2) อ้อยชลประทานหรืออ้อยน้ำเสริม เหมาะสมปลูกในดินเหนียวหรือดินร่วมเหนียวโดยอาศัยการให้น้ำเสริมเพื่อช่วยให้อ้อยงอกและเติบโตจนเข้าสู่ฤดูฝน ปลูกช่วงเดือนธันวาคมถึงเดือนกุมภาพันธ์

(3) อ้อยต้นฝน เหมาะสมปลูกในดินเหนียวหรือดินร่วมเหนียว โดยอาศัยความชื้นจากฝนช่วงแรกที่ตก ต้องเตรียมดินและซักร่องรอน ปลูกช่วงเดือนมีนาคมถึงเดือนเดือนมิถุนายน

2) มันสำปะหลัง เกษตรกรจะปลูกมันสำปะหลังช่วงต้นฤดูฝนระหว่างเดือนเมษายนถึงพฤษภาคม ซึ่งจะมีอายุจากวันปลูกถึงเก็บเกี่ยวประมาณ 10-13 เดือน

3) ไม้ยืนต้น ที่นิยมปลูก ได้แก่ พุง ประดู่ป่า ต้นสัก ต้นแคนา ต้นมะฮอกกานี ไม้ ฯลฯ

4) ไม้ผล ที่นิยมปลูก ได้แก่ มะม่วง ฝรั่ง กล้วย

ดังตารางรายละเอียดในรูปที่ 4-2



พื้นที่/ชนิดพืช	เดือน											
	ม.ค.	ก.พ.	มี.ค.	เม.ย.	พ.ค.	มิ.ย.	ก.ค.	ส.ค.	ก.ย.	ต.ค.	พ.ย.	ธ.ค.
พื้นที่ลุ่ม												
1)ข้าวนาปี												
2)ข้าวนาปี-นาปรัง												
3)พืชผัก - ข้าวนาปี												
พื้นที่ดอน												
1)อ้อยต้นฝน												
2)อ้อยปลายฝน												
3)อ้อยชลประทาน												
๕ มั่นสำปะหลัง												
๕ ไม้ยืนต้น												
๕ ไม้ผล												

รูปที่ 4-2 ระบบการปลูกพืชในปัจจุบัน ตำบลไร่รอด อำเภอดอนเจดีย์ จังหวัดสุพรรณบุรี



บทที่ 5 การประเมินคุณภาพที่ดิน

5.1 หลักการประเมินคุณภาพที่ดินด้านกายภาพ

การประเมินคุณภาพที่ดินหรือการประเมินความเหมาะสมของที่ดิน สอดคล้องตามหลักการของ FAO Framework ค.ศ. 1983 ซึ่งการประเมินคุณภาพที่ดินด้านกายภาพ เป็นการประเมินศักยภาพของที่ดินว่าที่ดินนั้นๆ เหมาะสมมากหรือน้อยเพียงใดสำหรับการใช้ที่ดินประเภทต่างๆ หรือการปลูกพืชต่างๆ โดยพิจารณาจาก สภาพแวดล้อมที่มีผลต่อการเจริญเติบโตของพืช สมบัติดินที่ได้จำแนกไว้ในแต่ละตำบล ร่วมกับการจัดการพื้นที่ เช่น ระบบชลประทาน พื้นที่ยกทรง การจัดระบบอนุรักษ์ดินและน้ำ เป็นต้น และนอกจากนี้พิจารณาความต้องการปัจจัยต่อการปลูกพืชแต่ละชนิด สอดคล้องตามหลักการของ FAO ได้แก่ ความต้องการด้านพืช ความต้องการด้านการจัดการ ความต้องการด้านการอนุรักษ์ (บัณฑิตและคำรณ, 2542) รายละเอียดดังตารางที่ 5-1

ระดับความเหมาะสมของที่ดินได้จากการสังเคราะห์ข้อมูลดิน การจัดการที่ดิน หรือดินที่มีลักษณะเฉพาะที่เกิดขึ้นตามสภาพภูมิประเทศ (ซึ่งจะเรียกรวมว่าหน่วยที่ดิน) ลักษณะภูมิอากาศ พิจารณาร่วมกับระดับความต้องการปัจจัยต่อการเจริญเติบโตของพืชแต่ละชนิด หลังจากนั้นดำเนินการประเมินคุณภาพที่ดิน ซึ่งสามารถจำแนกระดับความเหมาะสมของที่ดินได้เป็น 4 ชั้น ได้แก่ เหมาะสมสูง (S1) เหมาะสมปานกลาง (S2) เหมาะสมเล็กน้อย (S3) และไม่เหมาะสม (N) โดยที่

S1 : ไม่มีข้อจำกัดด้านที่ดินตามปัจจัยที่ใช้พิจารณา

S2 : มีข้อจำกัดด้านที่ดินที่แก้ไขได้ง่ายหรือข้อจำกัดอาจไม่ส่งผลกระทบต่อ การเจริญเติบโตของพืชอย่างชัดเจน

S3 : มีข้อจำกัดด้านที่ดินที่แก้ไขได้ยาก ควรปรับเปลี่ยนการผลิตเป็นพืชชนิดอื่นหรือ กิจกรรมอื่น (ส่วนใหญ่เป็นลักษณะทางกายภาพ)

N : มีข้อจำกัดที่พัฒนาหรือปรับปรุงที่ดินได้ยากมาก หากจะดำเนินการพัฒนาหรือ ปรับปรุงต้องใช้ต้นทุนสูงหรือเครื่องจักรขนาดใหญ่ แนะนำให้ปรับเปลี่ยนการผลิต



ตารางที่ 5-1 ตัวอย่างการประเมินคุณภาพที่ดินด้านกายภาพของประเภทการใช้ประโยชน์ที่ดิน

คุณภาพที่ดิน (Land Quality)	คุณลักษณะที่ดินตัวแทน (Land Characteristics)	ระดับความ เหมาะสม (Land Suitability Rating)
1. ความเหมาะสมด้านความต้องการด้านพืช (Crop Requirements)		
1.1. การหยั่งลึกของรากพืช (r)	ความลึกของดิน	S1
1.2. ความชุ่มชื้นที่เป็นประโยชน์ต่อพืช (m)	ปริมาณน้ำฝนเฉลี่ยในรอบปี	S2m
1.3. ความเป็นประโยชน์ของออกซิเจน ต่อรากพืช (o)	สภาพการระบายน้ำของดิน	S2o
ความเหมาะสมรวมด้านความต้องการด้านพืช (Crop Requirements)		S2om
2. ความเหมาะสมด้านความต้องการด้านการจัดการ (Management Requirements)		
2.1. สภาพการเขตกรรม (k)	ชั้นความยากง่ายในการ เขตกรรม (ดินบน)	S1
2.2. ศักยภาพการใช้เครื่องจักรกล (w)	ความลาดชันของพื้นที่	S3w
ความเหมาะสมรวมด้านความต้องการด้านการจัดการ (Management Requirements)		S3w
3. ความเหมาะสมด้านความต้องการด้านการอนุรักษ์ (Conservation Requirements)		
3.1 ความเสียหายจากการกัดกร่อน (e)	ความลาดชันของพื้นที่	S3e
ความเหมาะสมรวมด้านความต้องการด้านการอนุรักษ์ (Conservation Requirements)		S3e
ความเหมาะสมด้านกายภาพของประเภทการใช้ประโยชน์ที่ดินใน แต่ละหน่วยที่ดินโดยรวม		S3ew

5.2 พืชเศรษฐกิจที่สำคัญของตำบล

พืชเศรษฐกิจหลักและพืชทางเลือกของตำบล ได้แก่ ข้าว อ้อย ข้าวโพดเลี้ยงสัตว์ มันสำปะหลัง มะม่วง กล้าย

5.3 ระดับความเหมาะสมของที่ดิน

การประเมินคุณภาพที่ดินของพืชเศรษฐกิจหลักและพืชทางเลือก ตำบลไร่รถ อำเภอตอนเจดีย์ จังหวัดสุพรรณบุรี ได้ผลการประเมินคุณภาพที่ดินดังตารางที่ 5-2



ตารางที่ 5-2 ชั้นความเหมาะสมทางกายภาพของดิน ตำบลไร่รถ อำเภอดอนเจดีย์ จังหวัดสุพรรณบุรี

หน่วยแผนที่ดิน	ข้าว	อ้อย	ข้าวโพดเลี้ยงสัตว์	มันสำปะหลัง	มะม่วง	กล้วย
Bm-f-clA	S1	S3o	N	N	N	S3o
Cn-sic1A	S1	S3o	N	N	N	S3o
Db-fl-sclA	S2n	S3o	N	N	N	S3o
Db-sclA	S2n	S3o	N	N	N	S3o
Db-sclA*	S2ns	S3o	N	N	N	S3o
Dc-s1A	S3o	S2ns	S2ns	S2ns	S2ns	S2xns
Sin-sicA	S1	S3o	N	N	N	S3o

หมายเหตุ * หมายถึง หน่วยแผนที่ดินที่มีความอุดมสมบูรณ์ของดินต่างจากหน่วยแผนที่ดินเดียวกัน

ความหมายของสัญลักษณ์ แสดงข้อจำกัดชั้นความเหมาะสม

- o การระบายน้ำ(drainage)
- n ความจุในการดูดยึดธาตุอาหาร
- s ความเป็นประโยชน์ของธาตุอาหาร
- x ความเค็มของดิน(Salinity)



บทที่ 6 แผนการใช้ที่ดิน

6.1 การวิเคราะห์ข้อมูลเพื่อจัดทำแผนการใช้ที่ดินระดับตำบล

ตามที่กรมพัฒนาที่ดินได้จัดทำแผนปฏิบัติการราชการกรมพัฒนาที่ดินระยะ 5 ปี (พ.ศ. 2566-2570) เพื่อให้บรรลุตามวิสัยทัศน์ที่กำหนดไว้ คือ “เป็นองค์กรอัจฉริยะทางดิน เพื่อขับเคลื่อนการใช้ที่ดินอย่างเหมาะสม 15 ล้านไร่ ภายในปี 2570” ซึ่งในส่วนของประเด็นการพัฒนาที่ 2 บริหารจัดการทรัพยากรดินและที่ดินด้วยชุดข้อมูลที่มีมูลค่าสูง (High Value Dataset) ซึ่งมีเป้าหมาย คือ การนำชุดข้อมูลที่มีมูลค่าสูง ไปใช้ในการบริหารจัดการทางการเกษตร ในส่วนของตัวชี้วัด บริหารจัดการทรัพยากรดินและที่ดินบนพื้นฐานของชุดข้อมูลที่มีมูลค่าสูงร้อยละ 100 กลยุทธ์ที่ 2 ยกระดับแผนการใช้ที่ดินไปสู่การปฏิบัติ ได้กำหนดให้ ร้อยละของแผนการใช้ที่ดินระดับตำบลที่จัดทำแล้วเสร็จทั่วประเทศ ภายใน ปี 2570 (ไม่น้อยกว่า ร้อยละ 80) เป็นตัวชี้วัดหนึ่งของกลยุทธ์ดังกล่าว

การวางแผนการใช้ที่ดินระดับตำบลเป็นการวางกรอบและนโยบายการการพัฒนาพื้นที่ให้เกิดการใช้ที่ดินอย่างสมดุลและยั่งยืนซึ่งจะมีความละเอียดและเฉพาะเจาะจงมากกว่าแผนการใช้ที่ดินระดับประเทศ ที่ใช้เป็นกรอบนโยบายการพัฒนาพื้นที่ระดับประเทศ เป็นการกำหนดแนวทางใช้ที่ดินให้ตรงกับศักยภาพโดยเฉพาะทางการเกษตร และนำไปสู่การกำหนดแผนงาน โครงการ กิจกรรม ที่มีความสอดคล้องกับสภาพพื้นที่ ทั้งนี้การใช้ขอบเขตการปกครองในระดับตำบลจะนำไปสู่การพัฒนาเชิงพื้นที่ที่มีเป้าหมายและทิศทางสอดคล้องตามบริบทของแต่ละตำบล และมีผู้รับผิดชอบโดยตรง คือ องค์กรปกครองส่วนท้องถิ่น ซึ่งแผนการใช้ที่ดินในระดับที่ใหญ่กว่านี้อาจไม่สามารถนำมาใช้ปฏิบัติงานในระดับพื้นที่ได้อย่างเป็นรูปธรรมเนื่องจากเป็นแผนงานสำหรับนำไปใช้ปฏิบัติงานเชิงนโยบายและยุทธศาสตร์ในภาพรวม

ทั้งนี้แผนการใช้ที่ดินเป็นผลที่ได้จากการวิเคราะห์ข้อมูลทางด้านกายภาพ เศรษฐกิจ และสังคม โดยได้นำฐานข้อมูลที่ได้จากการรวบรวมข้อมูลหัตถภูมิ และข้อมูลปฐมภูมิจากการสำรวจภาคสนาม การศึกษาด้านกายภาพ ได้จาก การวิเคราะห์สถานภาพของทรัพยากรธรรมชาติ อาทิ ทรัพยากรดิน ทรัพยากรน้ำ และทรัพยากรป่าไม้ร่วมกับการพิจารณาลักษณะการใช้ประโยชน์ที่ดิน ข้อกฎหมายที่เกี่ยวข้องกับพื้นที่ในเขตป่าไม้ตามกฎหมาย เช่น เขตรักษาพันธุ์สัตว์ป่า เขตอุทยานแห่งชาติ เขตป่าสงวนแห่งชาติ และนโยบายของรัฐที่เกี่ยวข้องกับพื้นที่ที่มีมติคณะรัฐมนตรีเกี่ยวกับการใช้ที่ดิน มติคณะรัฐมนตรีเรื่องการจำแนกการใช้ประโยชน์ที่ดินในพื้นที่ป่าไม้ในเขตป่าสงวนแห่งชาติ เป็นต้น ประกอบกับการพิจารณาจากทิศทางตามกรอบนโยบายที่เกี่ยวข้องกับการกำหนดเขตการใช้ที่ดินภายในพื้นที่ตำบล เช่น ยุทธศาสตร์ของจังหวัด ร่วมกับความต้องการของท้องถิ่น สามารถกำหนดแนวทางการใช้ที่ดินตามศักยภาพของทรัพยากร เพื่อการรักษาคุณภาพของลักษณะทางนิเวศวิทยาและการอนุรักษ์ทรัพยากรธรรมชาติ โดยคำนึงถึงสภาพทางเศรษฐกิจและสังคมของชุมชนในพื้นที่ ซึ่งข้อมูลนี้ส่วนหนึ่งได้มาจากการวิเคราะห์ชุมชนแบบมีส่วนร่วม (PRA) ทำการสังเคราะห์ข้อมูลทุกด้านเพื่อเพื่อให้ได้เขตการใช้ที่ดินที่เหมาะสมกับศักยภาพของพื้นที่ต่อไป



6.2 แผนการใช้ที่ดิน

จากการวิเคราะห์ข้อมูลกายภาพ เศรษฐกิจ และสังคม พบว่าแผนการใช้ที่ดินตำบลไร่รอด อำเภอตอนเจดีย์ จังหวัดสุพรรณบุรี สามารถกำหนดออกเป็น 4 เขตหลัก ได้แก่ เขตเกษตรกรรม เขตชุมชน และสิ่งปลูกสร้าง เขตแหล่งน้ำ เขตพื้นที่อื่น ๆ มีรายละเอียดดังนี้ (ตารางที่ 6-1 และรูปที่ 6-1)

6.2.1 เขตเกษตรกรรม

เป็นพื้นที่เกษตรกรรมซึ่งในที่นี้ คือ พื้นที่ที่อยู่นอกเขตที่มีการประกาศเป็นเขตป่าไม้ตามกฎหมาย ซึ่งรัฐได้กำหนดเป็นพื้นที่ทำกิน มีการออกเอกสารสิทธิ์ซึ่งรวมถึงพื้นที่ในเขตปฏิรูปที่ดินเพื่อเกษตรกรรมด้วย เขตนี้รวมถึงการทำกิจกรรมภาคการเกษตรอื่นที่นอกเหนือจากการปลูกพืชด้วย ประกอบด้วย 4 เขตรอง ได้แก่ เขตเกษตรกรรมขั้นดี เขตเกษตรกรรมที่มีศักยภาพการผลิตสูง เขตประมง และเขตปศุสัตว์ มีเนื้อที่ 22,612 ไร่ หรือคิดเป็นร้อยละ 85.94 ของเนื้อที่ตำบล มีรายละเอียดดังนี้

1) **เขตเกษตรกรรมขั้นดี** พื้นที่เขตนี้มีศักยภาพในการผลิตมากที่สุดในตำบล เนื่องจากมีระบบชลประทาน สามารถส่งน้ำช่วยในการปลูกพืชเพื่อทำการเกษตรนอกฤดูฝน โดยเฉพาะข้าวนาปรัง และพืชอายุสั้นได้เป็นอย่างดี และนอกจากนี้พบว่าดินในพื้นที่เขตนี้มีสมบัติที่เหมาะสมต่อการเพาะปลูกพืชแยกตามชนิดพืช ส่งผลให้มีความเหมาะสมต่อการเพาะปลูกในระดับสูงถึงปานกลาง มีรายละเอียดดังนี้

(1) เขตทำนา (สัญลักษณ์ 2110) มีเนื้อที่ 12,013 ไร่ หรือ คิดเป็นร้อยละ 45.65 ของเนื้อที่ตำบล เป็นพื้นที่ที่มีศักยภาพต่อการทำนาในระดับเหมาะสมสูงถึงปานกลาง และปัจจุบันเกษตรกรมีการปลูกข้าวโดยส่วนใหญ่เป็นลักษณะ นาปีตามด้วยนาปรัง และบางพื้นที่ทำนาปีตามด้วยพืชฤดูแล้งชนิดต่าง ๆ เช่น ถั่วเขียว พักทอง ข้าวโพด พริก มะเขือ ปอเทือง เป็นต้น

2) **เขตเกษตรกรรมที่มีศักยภาพการผลิตสูง** พื้นที่เขตนี้มีศักยภาพในการผลิตรองจากเขตเกษตรกรรมขั้นดี ซึ่งแบ่งออกเป็น 2 ประเภท ได้แก่ เขตเกษตรกรรมที่มีศักยภาพการผลิตสูง (ประเภทที่ 1 *มีชลประทานแต่ดินไม่ดี*) และเขตเกษตรกรรมที่มีศักยภาพการผลิตสูง (ประเภทที่ 2 *ไม่มีชลประทานแต่ดินดี*) มีรายละเอียดดังนี้

(1) เขตเกษตรกรรมที่มีศักยภาพการผลิตสูง (ประเภทที่ 1 *มีชลประทานแต่ดินไม่ดี*) เป็นเขตที่มีการบริหารจัดการด้านทรัพยากรน้ำ โดยเฉพาะระบบชลประทาน มีศักยภาพในการผลิตอยู่ในระดับเหมาะสมเล็กน้อยถึงไม่เหมาะสม ดัดข้อจำกัดจากลักษณะดิน ซึ่งมีสมบัติดินที่ไม่เหมาะสมบางประการ มีรายละเอียดดังนี้

- เขตปลูกไม้ผล (สัญลักษณ์ 2212) มีเนื้อที่ 3,199 ไร่ หรือ คิดเป็นร้อยละ 12.16 ของเนื้อที่ตำบล ปัจจุบันเกษตรกรปลูกไม้ผล โดยไม้ผลที่ปลูกได้แก่ มะม่วง มะนาว ฝรั่ง มะละกอ กัลย ส้มโอ ฯลฯ

- เขตปลูกไม้ยืนต้น (สัญลักษณ์ 2213) มีเนื้อที่ 15 ไร่ หรือ คิดเป็นร้อยละ 0.06 ของเนื้อที่ตำบล ปัจจุบันเกษตรกรปลูกไม้ยืนต้น โดยไม้ยืนต้นที่ปลูกได้แก่ ยูคาลิปตัส ประดู่ ต้นสัก พยุง ยางนา ฯลฯ

- เขตปลูกพืชไร่ (สัญลักษณ์ 2214) มีเนื้อที่ 460 ไร่ หรือ คิดเป็นร้อยละ 1.75 ของเนื้อที่ตำบล ปัจจุบันเกษตรกรปลูกพืชไร่ โดยพืชไร่ที่ปลูกได้แก่ อ้อยโรงงาน มันสำปะหลัง



- เขตปลูกพืชทางเลือก (สัญลักษณ์ 2215) มีเนื้อที่ 36 ไร่ หรือ คิดเป็นร้อยละ 0.14 ของเนื้อที่ตำบล เป็นพื้นที่ที่มีศักยภาพต่อการปลูกพืชผัก ไม้ดอก หรือเกษตรผสมผสาน โดยพืชที่ปลูกได้แก่ ไม้ ผักสลัด ต้นอินทผลัม ต้นกระเทียม ต้นกล้วย-ต้นกล้วยา พริก มะเขือ มะนาว กะเพรา โหระพา ฯลฯ

(2) เขตเกษตรกรรมที่มีศักยภาพการผลิตสูง (ประเภทที่ 2: *ไม่มีชลประทานแต่ดินดี*) เป็นเขตที่ทำการเกษตรโดยอาศัยน้ำฝนเป็นหลัก ซึ่งส่งผลให้มีข้อจำกัดต่อการเพาะปลูกพืชด้านความชื้นที่พืชนำไปใช้ประโยชน์ ในส่วนของที่ดินมีศักยภาพในการผลิตอยู่ในระดับสูงถึงปานกลาง และนอกจากนี้พบว่าดินในพื้นที่เขตนี้มีสมบัติที่เหมาะสมต่อการเพาะปลูกพืชแยกตามชนิดพืช มีรายละเอียดดังนี้

- เขตทำนา (สัญลักษณ์ 2221) มีเนื้อที่ 4,544 ไร่ หรือ คิดเป็นร้อยละ 17.27 ของเนื้อที่ตำบล เป็นพื้นที่ที่มีศักยภาพต่อการทำนาในระดับเหมาะสมเล็กน้อยถึงไม่เหมาะสม และปัจจุบันเกษตรกรมีการปลูกข้าวได้ปีละ 1 ครั้ง

- เขตปลูกไม้ผล (สัญลักษณ์ 2222) มีเนื้อที่ 369 ไร่ หรือ คิดเป็นร้อยละ 1.40 ของเนื้อที่ตำบล ปัจจุบันเกษตรกรปลูกไม้ผล โดยไม้ผลที่ปลูกได้แก่ กล้วย มะละกอ มะม่วง ฝรั่ง ฯลฯ

- เขตปลูกไม้ยืนต้น (สัญลักษณ์ 2223) มีเนื้อที่ 88 ไร่ หรือ คิดเป็นร้อยละ 0.33 ของเนื้อที่ตำบล ปัจจุบันเกษตรกรปลูกไม้ยืนต้น โดยไม้ยืนต้นที่ปลูกได้แก่ สัก ประดู่ พยูง ยางนา

- เขตปลูกพืชไร่ (สัญลักษณ์ 2224) มีเนื้อที่ 1,454 ไร่ หรือ คิดเป็นร้อยละ 5.53 ของเนื้อที่ตำบล ปัจจุบันเกษตรกรปลูกพืชไร่ โดยพืชไร่ที่ปลูกได้แก่ อ้อยโรงงาน มันสำปะหลัง

- เขตปลูกพืชทางเลือก (สัญลักษณ์ 2225) มีเนื้อที่ 19 ไร่ หรือ คิดเป็นร้อยละ 0.07 ของเนื้อที่ตำบล ปัจจุบันปลูกพืชผัก ไม้ดอก หรือเกษตรผสมผสาน โดยพืชที่ปลูกได้แก่ ผักสลัด ต้นอินทผลัม ต้นกระเทียม ต้นกล้วย-ต้นกล้วยา พริก มะเขือ มะนาว กะเพรา โหระพา ฯลฯ

3) เขตประมง (สัญลักษณ์ 2400) มีเนื้อที่ 228 ไร่ หรือคิดเป็นร้อยละ 0.87 ของเนื้อที่ตำบล เป็นเขตที่ทำกิจกรรมด้านการประมงได้แก่ การเลี้ยงสัตว์น้ำประเภทต่าง ๆ ได้แก่ ปลาชนิด ปลาช่อน เป็นต้น

4) เขตปศุสัตว์

มีเนื้อที่ 187 ไร่ หรือคิดเป็นร้อยละ 0.71 ของเนื้อที่ตำบล ประกอบด้วย 2 เขตรอง ได้แก่ เขตทุ่งหญ้าเลี้ยงสัตว์ และเขตโรงเรือนเลี้ยงสัตว์ มีรายละเอียดดังนี้

(1) เขตทุ่งหญ้าเลี้ยงสัตว์ (สัญลักษณ์ 2510) ปัจจุบันมีการปลูกหญ้าเลี้ยงสัตว์ มีเนื้อที่ 64 ไร่ หรือ คิดเป็นร้อยละ 0.24 ของเนื้อที่ตำบล โดยชนิดของหญ้าที่พบ ได้แก่ หญ้าแพงโกล่า หญ้าเนเปียร์ หญ้ารูซี่ เป็นต้น

(2) เขตโรงเรือนเลี้ยงสัตว์ (สัญลักษณ์ 2520) ปัจจุบันมีการสร้างโรงเรือนเลี้ยงสัตว์ประเภทต่าง ๆ มีเนื้อที่ 123 ไร่ หรือ คิดเป็นร้อยละ 0.47 ของเนื้อที่ตำบล โดยประเภทของโรงเรือนที่พบได้แก่ วัวขุน วัวเลี้ยง แพะ กระบือ เป็นต้น

6.2.2 เขตชุมชนและสิ่งปลูกสร้าง



มีเนื้อที่ 2,578 ไร่ หรือคิดเป็นร้อยละ 9.80 ของเนื้อที่ตำบลประกอบด้วย 2 เขตรอง ได้แก่ เขตชุมชน/สถานที่ราชการ เขตอุตสาหกรรม/แหล่งรับซื้อผลผลิต มีรายละเอียดดังนี้

(1) เขตชุมชน/สถานที่ราชการ (สัญลักษณ์ 3100) มีเนื้อที่ 2,418 ไร่ หรือ คิดเป็นร้อยละ 9.19 ของเนื้อที่ตำบล ปัจจุบันมีการใช้ที่ดินชุมชนและที่อยู่อาศัย มีทั้งประเภทชุมชนเมือง ชุมชนชนบท และที่ตั้งของสถาบันและสถานที่ราชการต่าง ๆ

(2) เขตอุตสาหกรรม/แหล่งรับซื้อผลผลิต (สัญลักษณ์ 3200) มีเนื้อที่ 160 ไร่ หรือคิดเป็นร้อยละ 0.61 ของเนื้อที่ตำบล ปัจจุบันมีการใช้ที่ดินประเภทโรงงานอุตสาหกรรม แหล่งรับซื้อผลผลิตทางการเกษตรประเภทต่าง ๆ

6.2.3 เขตแหล่งน้ำ

มีเนื้อที่ 940 ไร่ หรือคิดเป็นร้อยละ 3.57 ของเนื้อที่ตำบล ประกอบด้วย 2 เขตรอง ได้แก่ เขตแหล่งน้ำตามธรรมชาติ และเขตแหล่งน้ำที่สร้างขึ้น มีรายละเอียดดังนี้

(1) เขตแหล่งน้ำตามธรรมชาติ (สัญลักษณ์ 4100) มีเนื้อที่ 124 ไร่ หรือ คิดเป็นร้อยละ 0.47 ของเนื้อที่ตำบล ปัจจุบันมีสภาพการใช้ที่ดินเป็นลักษณะของแหล่งน้ำตามธรรมชาติ เช่น ห้วย หนอง คลอง คู แม่น้ำ บึง เป็นต้น

(2) เขตแหล่งน้ำที่สร้างขึ้น (สัญลักษณ์ 4200) มีเนื้อที่ 816 ไร่ หรือ คิดเป็นร้อยละ 3.10 ของเนื้อที่ตำบล ปัจจุบันมีสภาพการใช้ที่ดินเป็นแหล่งน้ำที่สร้างขึ้น เช่น คลองชลประทาน อ่างเก็บน้ำขนาดเล็ก อ่างเก็บน้ำขนาดใหญ่ บ่อน้ำในไร่นานอกเขตชลประทาน เป็นต้น

6.2.4 เขตพื้นที่อื่น ๆ (สัญลักษณ์ 5000) มีเนื้อที่ 185 ไร่ หรือคิดเป็นร้อยละ 0.70 ของเนื้อที่ตำบล เป็นเขตที่มีลักษณะการใช้ที่ดินที่มีความเฉพาะ เช่น ที่ทิ้งขยะ ลานตาก สวนสาธารณะ เป็นต้น

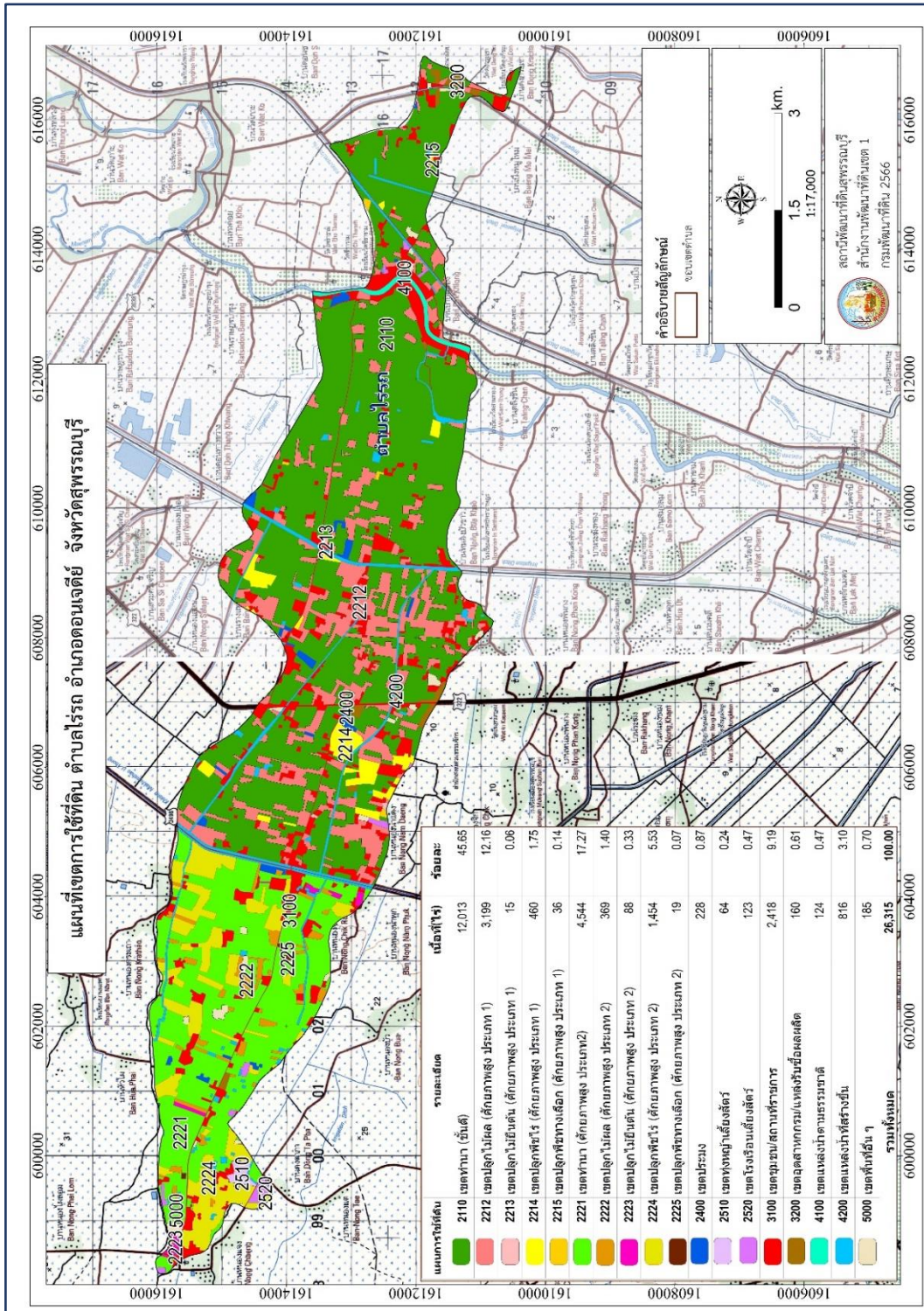
ทั้งนี้ในเขตเกษตรกรรมที่มีศักยภาพการผลิตสูง (ประเภทที่ 1) หากมีการปรับปรุงบำรุงดิน หรือปรับโครงสร้างของพื้นที่ให้เหมาะสม เช่น ยกร่อง จัดทำระบบอนุรักษ์ดินและน้ำประเภทต่าง ๆ สามารถยกระดับเป็นเขตเกษตรกรรมขั้นดีได้ เนื่องจากมีการบริหารจัดการด้านทรัพยากรน้ำไว้แล้ว โดยเฉพาะระบบชลประทาน



ตารางที่ 6-1 เขตการใช้ที่ดิน ตำบลไร่ไร่ อำเภอดอนเจดีย์ จังหวัดสุพรรณบุรี

สัญลักษณ์	เขตการใช้ที่ดิน	เนื้อที่	
		ไร่	ร้อยละ
	1. เขตเกษตรกรรม	22,612	85.94
2110	1.1 เขตพื้นที่ทำนา (ขั้นดี)	12,013	45.65
	1.2 เขตเกษตรกรรมที่มีศักยภาพการผลิตสูง (ประเภทที่ 1)		
2212	1.2.1 เขตพื้นที่ปลูกไม้ผล	3,199	12.16
2213	1.2.2 เขตพื้นที่ปลูกไม้ยืนต้น	15	0.06
2214	1.2.3 เขตพื้นที่ปลูกพืชไร่	460	1.75
2215	1.2.4 เขตพื้นที่ปลูกพืชทางเลือก	36	0.14
	1.3 เขตเกษตรกรรมที่มีศักยภาพการผลิตสูง (ประเภทที่ 2)		
2221	1.3.1 เขตพื้นที่ทำนา	4,544	17.27
2222	1.3.2 เขตพื้นที่ปลูกไม้ผล	369	1.40
2223	1.3.3 เขตพื้นที่ปลูกไม้ยืนต้น	88	0.33
2224	1.3.4 เขตพื้นที่ปลูกพืชไร่	1,454	5.53
2225	1.3.5 เขตพื้นที่ปลูกพืชทางเลือก	19	0.07
2400	1.4 เขตประมง	228	0.87
	1.5 เขตปศุสัตว์	187	0.71
2510	1.5.1 เขตทุ่งหญ้าเลี้ยงสัตว์	64	0.24
2520	1.5.2 เขตโรงเรือนเลี้ยงสัตว์	123	0.47
	2. เขตชุมชนและสิ่งปลูกสร้าง	2,578	9.8
3100	2.1 เขตชุมชน/สถานที่ราชการ	2,418	9.19
3200	2.2 เขตอุตสาหกรรม/แหล่งรับซื้อผลผลิต	160	0.61
	3. เขตแหล่งน้ำ	940	3.57
4100	3.1 เขตแหล่งน้ำตามธรรมชาติ	124	0.47
4200	3.2 เขตแหล่งน้ำที่สร้างขึ้น	816	3.10
5000	4. เขตพื้นที่อื่นๆ	185	0.70
	รวม	26,315	100.00

หมายเหตุ: เนื้อที่คำนวณด้วยระบบสารสนเทศภูมิศาสตร์



รูปที่ 6-1 แผนที่เขตการใช้ที่ดิน ตำบลไร่โรด อำเภออนเจดีย์ จังหวัดสุพรรณบุรี



บทที่ 7

การขับเคลื่อนแผนการใช้ที่ดิน

7.1 ขั้นตอนการดำเนินงาน

ภายหลังการจัดทำแผนการใช้ที่ดินตำบลไร่รอด อำเภอตอนเจดีย์ จังหวัดสุพรรณบุรีแล้วจะต้องดำเนินการดังต่อไปนี้

7.1.1 จัดทำเป้าหมายการดำเนินงานและงบประมาณและกิจกรรมต่าง ๆ ที่จะดำเนินการใน ปีงบประมาณ 2567 ถึง 2571

7.1.2 นำแผนการใช้ที่ดินตำบลไร่รอด ไปเสนอต่อองค์การบริหารส่วนตำบลไร่รอด เพื่อมีมติให้ความร่วมมือในกิจกรรมพัฒนาที่ดินดำเนินการกิจกรรมต่าง ๆ ที่กำหนดไว้ในแผน และได้รับการเชื่อมโยงสู่แผนพัฒนาตำบล

7.1.3 สถานีพัฒนาที่ดินสุพรรณบุรี เสนอเป้าหมายและงบประมาณให้รายงานมายังกรมพัฒนาที่ดิน

7.1.4 กรมพัฒนาที่ดินพิจารณาสนับสนุนงบประมาณกิจกรรมและโครงการตามเป้าหมายที่กำหนดในแผนการใช้ที่ดิน

7.1.5 สถานีพัฒนาที่ดินสุพรรณบุรี นำเสนอต่อที่ประชุมจังหวัด/อำเภอ เพื่อสร้างการรับรู้และประชาสัมพันธ์ให้หน่วยงานอื่น นำโครงการภายใต้หน่วยงานมาพัฒนาพื้นที่ตามแผนการใช้ที่ดินกำหนด

7.2 กิจกรรมที่จะดำเนินการของกรมพัฒนาที่ดิน

งบประมาณที่กำหนดไว้เป็นการประมาณเบื้องต้น อาจมีการเปลี่ยนแปลงตามที่ได้รับการจัดสรรให้ดำเนินการ (ตารางที่ 7-1)

เขตเกษตรกรรม

1) ดินขาดความอุดมสมบูรณ์ มีแผนงาน/โครงการปรับปรุงบำรุงดิน ดังนี้

- (1) การส่งเสริมการผลิตและการใช้สารอินทรีย์
- (2) การผลิต-จัดหาเมล็ดพันธุ์พืชปุ๋ยสด
- (3) การส่งเสริมการปรับปรุงบำรุงดินด้วยพืชปุ๋ยสด
- (4) การพัฒนากลุ่มเกษตรกรใช้สารอินทรีย์ลดการใช้สารเคมีทางการเกษตร
- (5) การจัดตั้งธนาคารปุ๋ยอินทรีย์
- (6) การรณรงค์ไถกลบตอซังพืช
- (7) การจัดหาปุ๋ยอินทรีย์
- (8) การส่งเสริมการปรับปรุงบำรุงพื้นที่ดินกรด
- (9) การส่งเสริมพัฒนาปรับปรุงบำรุงดิน (หมอดินอาสา)
- (10) การตรวจวิเคราะห์ดินหาธาตุอาหารพืช/การใช้ปุ๋ยตามค่าวิเคราะห์

2) การชะล้างพังทลายของดิน มีแผนงาน/โครงการฟื้นฟูและป้องกันการชะล้างพังทลายของดิน ดังนี้

- (1) การปลูกหญ้าแฝกเพื่อการอนุรักษ์ดินและน้ำ
- (2) การจัดระบบอนุรักษ์ดินและน้ำลุ่ม-ดอน



3) พื้นที่แล้งซ้ำซาก/แหล่งน้ำไม่เพียงพอ มีแผนงาน/โครงการบริหารจัดการน้ำ ดังนี้

- (1) การพัฒนาแหล่งน้ำขนาดเล็กเพื่อการอนุรักษ์ดินและน้ำ
- (2) การก่อสร้างแหล่งน้ำในไร่นานอกเขตชลประทาน (บ่อจิว)
- (3) การก่อสร้างระบบส่งน้ำ
- (4) การจัดระบบอนุรักษ์ดินและน้ำลุ่ม-ดอน

7.3 กิจกรรมที่จะดำเนินงานของหน่วยงานอื่น (ตารางที่ 7-2)

7.3.1 เขตเกษตรกรรม

1) เขตปลูกพืชไร่ เขตปลูกไม้ผล และเขตปลูกไม้ยืนต้น

(1) ใช้ตลาดนำการผลิตในการเลือกชนิดพืชและหาตลาดรองรับ ทั้งในเขตที่เหมาะสมและในเขตที่ไม่เหมาะสมและต้องการปรับเปลี่ยนชนิดพืช (สำนักงานพาณิชย์จังหวัด/สำนักงานสหกรณ์จังหวัด)

(2) การอบรมให้ความรู้การเข้าสู่กระบวนการรับรองมาตรฐานสินค้าเกษตรปลอดภัย (GAP) (กรมวิชาการเกษตร)

(3) จัดอบรมถ่ายทอดความรู้การทำเกษตรผสมผสานตามแนวทางเศรษฐกิจพอเพียง (กรมส่งเสริมการเกษตร)

(4) สนับสนุนการขุดเจาะน้ำบาดาล (กรมทรัพยากรน้ำบาดาล)

2) เขตปศุสัตว์ และเขตเพาะเลี้ยงสัตว์น้ำ

ส่งเสริม/สนับสนุนการปลูกหญ้าเลี้ยงสัตว์ (สำนักงานปศุสัตว์จังหวัด) สำนักงานประมงจังหวัด อำเภอ ในพื้นที่

7.3.2 พื้นที่แหล่งน้ำ

สนับสนุนการพัฒนาเพื่อเพิ่มพื้นที่กักเก็บน้ำ อาทิ สำนักงานชลประทานจังหวัด สำนักงานทรัพยากรธรรมชาติและสิ่งแวดล้อมจังหวัด องค์การบริหารส่วนตำบล เป็นต้น

7.4 ความต้องการของชุมชนและองค์กรปกครองส่วนท้องถิ่น

จากการดำเนินการจัดทำกระบวนการมีส่วนร่วมของประชาชนที่องค์การบริหารส่วนตำบล เมื่อวันที่ 6 กรกฎาคม 2566 ได้มีความต้องการของประชาชนที่ต้องการให้ดำเนินการเกี่ยวกับแก้ปัญหาดินเสื่อมโทรมและฟื้นฟูความอุดมสมบูรณ์ของดิน การขาดแคลนน้ำ ปรับรูปที่ดินและเปลี่ยนกิจกรรมการผลิตให้เหมาะสมกับที่ดิน

เพื่อตอบสนองต่อความต้องการของชุมชนและการแก้ไขปัญหาเชิงพื้นที่ของตำบลไร่รอด กรมพัฒนาที่ดินได้วิเคราะห์เบื้องต้น ดังต่อไปนี้

ปัญหาของตำบลไร่รอด ในภาพรวมสรุปได้ว่า มีปัญหาสำคัญ 2 ประการ คือ (1) ปัญหาดินเสื่อมโทรม (2) ปัญหาการขาดแคลนน้ำจนเกิดแล้งซ้ำซาก ปัญหาดังกล่าวนี้นำส่งผลกระทบต่อคุณภาพชีวิตของราษฎรในชุมชนโดยรวม

ในกรณีของปัญหาความเสื่อมโทรมของที่ดินนั้นจะรวมถึง (1) การชะล้างพังทลายของดิน (2) ดินขาดความอุดมสมบูรณ์ โดยในพื้นที่ตำบลไร่รอดพบหน่วยแผนที่ดินทั้งหมด 6 หน่วยแผนที่ดิน และจากการ



วิเคราะห์ลักษณะของชุดดินตำบลไร่รอดส่วนใหญ่พบว่า เป็นหน่วยแผนที่ดิน Db-sclA ชุดดินเดิมบาง มีเนื้อดินบนเป็นดินร่วนเหนียวปนทราย ความลาดชัน 0-2 เปอร์เซ็นต์ มีเนื้อที่ 13,469 ไร่ หรือร้อยละ 51.21 ของเนื้อที่ตำบล ซึ่งผลกระทบที่ตามมา คือ เกิดการสูญเสียหน้าดิน เมื่อฝนตกลงมาชะล้างหน้าดินไปทับถม สระน้ำ บ่ออ่างเก็บน้ำจนตื้นเขิน จนไม่สามารถเก็บกักน้ำไว้ใช้ได้ตามที่ควรจะเป็น การขาดแคลนน้ำจึงเกิดขึ้น ทั้งนี้เพื่ออุปโภค-บริโภคและน้ำเพื่อการเกษตร โดยเฉพาะพื้นที่ตำบลไร่รอดที่อยู่นอกเขตชลประทาน จะได้รับผลกระทบมากกว่า โดยเฉพาะหมู่ที่ 4 หมู่ที่ 7(บางส่วน) และหมู่ที่ 10

ในส่วนของปัญหาความอุดมสมบูรณ์ของดินที่เกิดขึ้นนั้น เนื่องจากการใช้ที่ดินติดต่อกันเป็นเวลานาน โครงสร้างของดินได้มีการเปลี่ยนแปลง ในพื้นที่ที่มีการไถพรวนด้วยเครื่องจักรกลติดต่อกันเป็นระยะเวลานานทำให้ดินแน่นตัว น้ำในดินและอากาศในดินที่เคยมีอยู่สูญหายไป ส่วนธาตุอาหารและอินทรีย์วัตถุ ก็มีปริมาณลดลงเช่นเดียวกัน เนื่องจากพืชนำไปใช้ และอินทรีย์วัตถุได้สลายตัวไป

ในกรณีของการขาดแคลนน้ำและมีแหล่งน้ำไม่เพียงพอ เนื่องจากตำบลไร่รอดจะมีพื้นที่ที่อยู่ในเขตชลประทานและพื้นที่อยู่นอกเขตชลประทาน(มีคลองมะขามเฒ่าอุโมงเป็นเขตแบ่ง) นอกจากผลกระทบของตะกอนดินในแหล่งน้ำจนตื้นเขินดังกล่าวข้างต้นแล้ว การที่ประชากรเพิ่มขึ้น กิจกรรมที่ต้องใช้น้ำเพิ่มขึ้น ทำการเกษตรเพิ่มขึ้น รวมทั้งเหตุการณ์ที่เกิดจากการเปลี่ยนแปลงภูมิอากาศ เช่น ปริมาณฝนน้อยกว่าปกติ ฝนทิ้งช่วง จนเกิดความแห้งแล้ง การขาดแคลนน้ำจึงเกิดขึ้นอย่างต่อเนื่อง จำเป็นต้องวางระบบอนุรักษ์ดินและน้ำเพื่อกักน้ำในดิน คงความอุดมสมบูรณ์ เพื่อจัดหาน้ำให้แหล่งน้ำต้นทุน โดยวิธีการต่างๆ ให้เพียงพอแก่ความต้องการ

ประเด็นหลักจากข้อเสนอให้แก้ไขปัญหาระบบขาดแคลนน้ำ จะสรุปได้ว่ามี 4 ประการ คือ (1) **การขุดลอกแหล่งน้ำในปัจจุบันซึ่งรวมถึงอ่างเก็บน้ำ ฝ่ายกั้นน้ำ ลำน้ำ เป็นต้น** (2) **การจัดระบบอนุรักษ์ดินและน้ำลุ่ม-ดอน** (3) **ขุดเจาะบ่อบาดาล** (4) **ก่อสร้าง/ลอกคลองส่งน้ำเพื่อการกระจายน้ำ**

เพื่อตอบสนองข้อเสนอดังกล่าวทั้ง 4 ประการนี้ จากการวิเคราะห์ข้อมูลเบื้องต้นที่มีอยู่ในปัจจุบันแล้วสรุปได้ว่า **“ไม่สามารถดำเนินการแก้ปัญหาหมู่บ้านใดหมู่บ้านหนึ่งหรือใช้วิธีการใดวิธีการหนึ่งแล้วจะแก้ไขปัญหการขาดแคลนน้ำทั้งตำบลได้โดยสิ้นเชิง”**

การแก้ไขปัญหการขาดแคลนน้ำ จะต้องดำเนินการทั้งตำบลควบคู่กันทั้งปัญหาของดินเสื่อมโทรม โดยจัดทำโครงการ **“การจัดระบบอนุรักษ์ดินและน้ำลุ่ม-ดอน ที่เป็นระบบ”** ทั้งพื้นที่ตำบลอยู่ในเขตชลประทานและพื้นที่อยู่นอกเขตชลประทาน การจัดการพื้นที่ควรพัฒนาที่ดินและระบบน้ำ ได้แก่ การขุดลอกคลอง ก่อสร้างสระน้ำ ฝ่ายกั้นน้ำ คลองส่งน้ำ คลองระบายน้ำหรือพนังป้องกันน้ำท่วม การขุดบ่อบาดาล ปรับรูปที่ดิน ปรับเปลี่ยนกิจกรรมการผลิต และการทำระบบอนุรักษ์ดินและน้ำเพื่อให้การใช้ที่ดินสามารถใช้พื้นที่ได้อย่างต่อเนื่องและเกิดประโยชน์ทั้งตัวเกษตรกร ชุมชน ในด้านเศรษฐกิจ สังคมและสิ่งแวดล้อม (รูปที่ 7-1)



ตารางที่ 7-1 กิจกรรมของกรมพัฒนาที่ดินในเขตเกษตรกรรมที่จะดำเนินการในปีงบประมาณ 2567-2571

เขตการใช้ที่ดิน (เกษตรกรรม)	แผนงาน/โครงการ	งบประมาณ (บาท)
1.เขตเกษตรกรรมชั้นดี (*มีชลประทานและดินดี)		125,000
1.1) เขตพื้นที่ทำนา เนื้อที่ 12,013 ไร่	1) การปรับปรุงบำรุงดิน 1.1 การส่งเสริมการผลิตและการใช้สารอินทรีย์ 1.2 การส่งเสริมการปรับปรุงบำรุงดินด้วยพืชปุ๋ยสด 1.3 การวิเคราะห์ดิน ส่งเสริมการใช้ปุ๋ยตามค่าวิเคราะห์ดิน 1.4 รมรงค์ไถกลบตอซังพืช	125,000 12,500 20,000 75,000 17,500
2. เขตเกษตรกรรมที่มีศักยภาพการผลิตสูง ประเภท 1(*มีชลประทานแต่ดินไม่ดี) และ ประเภท 2 (*ไม่มีชลประทานแต่ดินดี)		18,542,500
2.1) เขตพื้นที่ทำนา เนื้อที่ 4,544 ไร่	1. การปรับปรุงบำรุงดิน 1.1 การส่งเสริมการผลิตและการใช้สารอินทรีย์ 1.2 การส่งเสริมการปรับปรุงบำรุงดินด้วยพืชปุ๋ยสด 1.3 การผลิต-จัดหาเมล็ดพันธุ์พืชปุ๋ยสด 1.4 รมรงค์ไถกลบตอซังพืช 1.5 พัฒนากลุ่มเกษตรกรใช้สารอินทรีย์แทนสารเคมีทางการเกษตร(จัดตั้งธนาคารปุ๋ยอินทรีย์) 1.6 การวิเคราะห์ดิน ส่งเสริมการใช้ปุ๋ยตามค่าวิเคราะห์ดิน 1.7 การจัดหาปูนโดโลไมท์ /การส่งเสริมการปรับปรุงบำรุงพื้นที่ดินกรด	1,345,000 5,000 30,000 1,000,000 30,000 30,000 200,000 50,000



เขตการใช้ที่ดิน (เกษตรกรรม)	แผนงาน/โครงการ	งบประมาณ (บาท)
2.1) เขตพื้นที่ทำนา เนื้อที่ 4,544 ไร่ (ต่อ)	2. การบริหารจัดการน้ำ 2.1 การจัดระบบการอนุรักษ์ดินและน้ำลุ่ม-ดอน 2.2 การก่อสร้างแหล่งน้ำในไร่นานอกเขตชลประทาน (บ่อจิว)	8,300,000 8,000,000 300,000
2.2 เขตปลูกพืชไร่ เนื้อที่ 1,914 ไร่	1. การปรับปรุงบำรุงดิน 1.1 การส่งเสริมการผลิตและการใช้สารอินทรีย์ 1.2 การส่งเสริมการปรับปรุงบำรุงดินด้วยพืชปุ๋ยสด 1.3 การผลิต-จัดหาเมล็ดพันธุ์พืชปุ๋ยสด 1.4 รมรงค์ไถกลบตอซังพืช 1.5 พัฒนากลุ่มเกษตรกรใช้สารอินทรีย์แทนสารเคมีทางการเกษตร(จัดตั้งธนาคารปุ๋ยอินทรีย์) 1.6 การวิเคราะห์ดิน ส่งเสริมการใช้ปุ๋ยตามค่าวิเคราะห์ดิน 1.7 การจัดหาปุ๋ยอินทรีย์ /การส่งเสริมการปรับปรุงบำรุงพื้นที่ดินกรด	670,500 3,000 20,000 487,500 40,000 10,000 50,000 60,000
2.3 เขตปลูกไม้ผล เนื้อที่ 3,568 ไร่	2. การบริหารจัดการน้ำ 2.1 การจัดระบบการอนุรักษ์ดินและน้ำลุ่ม-ดอน 2.2 การก่อสร้างแหล่งน้ำในไร่นานอกเขตชลประทาน (บ่อจิว)	5,250,000 5,000,000 250,000
	1. การปรับปรุงบำรุงดิน 1.1 การส่งเสริมการผลิตและการใช้สารอินทรีย์ 1.2 การส่งเสริมการปรับปรุงบำรุงดินด้วยพืชปุ๋ยสด 1.3 พัฒนากลุ่มเกษตรกรใช้สารอินทรีย์แทนสารเคมีทางการเกษตร (จัดตั้งธนาคารปุ๋ยอินทรีย์) 1.4 การจัดหาปุ๋ยอินทรีย์ /การส่งเสริมการปรับปรุงบำรุงพื้นที่ดินกรด 1.5 การวิเคราะห์ดิน ส่งเสริมการใช้ปุ๋ยตามค่าวิเคราะห์ดิน	87,000 2,000 15,000 10,000 30,000 30,000



ตาราง 7-1 (ต่อ)

เขตการใช้ที่ดิน (เกษตรกรรม)	แผนงาน/โครงการ	งบประมาณ (บาท)
2.3 เขตปลูกไม้ผล เนื้อที่ 3,568 ไร่ (ต่อ)	2. การบริหารจัดการน้ำ 2.1 การจัดระบบการอนุรักษ์ดินและน้ำลุ่ม-ดอน 2.2 การก่อสร้างแหล่งน้ำในไร่นานอกเขตชลประทาน (บ่อจี้ว) 3. การฟื้นฟูและป้องกันการชะล้างพังทลายของดิน 3.1 การปลูกหญ้าแฝกเพื่อการอนุรักษ์ดินและน้ำ 3.2 การจัดทำระบบอนุรักษ์ดินและน้ำพร้อมปลูกไม้ยืนต้นโตเร็ว	1,100,000 1,000,000 100,000 362,500 300,000 62,500
2.4 เขตปลูกไม้ยืนต้น เนื้อที่ 103 ไร่	1. การปรับปรุงบำรุงดิน 1.1 การส่งเสริมการปรับปรุงบำรุงดินด้วยพืชปุ๋ยสด 1.2 การวิเคราะห์ดิน ส่งเสริมการใช้ปุ๋ยตามค่าวิเคราะห์ดิน 2. การบริหารจัดการน้ำ 2.1 การจัดระบบการอนุรักษ์ดินและน้ำลุ่ม-ดอน 2.2 การก่อสร้างแหล่งน้ำในไร่นานอกเขตชลประทาน(บ่อจี้ว) 3. การฟื้นฟูและป้องกันการชะล้างพังทลายของดิน 3.1 การปลูกหญ้าแฝกเพื่อการอนุรักษ์ดินและน้ำ 3.2 การจัดทำระบบอนุรักษ์ดินและน้ำพร้อมปลูกไม้ยืนต้นโตเร็ว	15,000 5,000 10,000 740,000 700,000 40,000 262,500 200,000 62,500
2.5 เขตปลูกพืชทางเลือก เนื้อที่ 55 ไร่	1. การปรับปรุงบำรุงดิน 1.1 การส่งเสริมการปรับปรุงบำรุงดินด้วยพืชปุ๋ยสด 1.2 การวิเคราะห์ดิน ส่งเสริมการใช้ปุ๋ยตามค่าวิเคราะห์ดิน 1.3 การจัดหาปุ๋ยโดโลไมท์ /การส่งเสริมการปรับปรุงบำรุงพื้นที่ดินกรด	30,000 5,000 5,000 20,000



ตาราง 7-1 (ต่อ)

เขตการใช้ที่ดิน (เกษตรกรรม)	แผนงาน/โครงการ	งบประมาณ (บาท)
2.5 เขตปลูกพืชทางเลือก เนื้อที่ 55 ไร่ (ต่อ)	2. การบริหารจัดการน้ำ	330,000
	2.1 การจัดระบบการอนุรักษ์ดินและน้ำลุ่ม-ดอน	300,000
	2.2 การก่อสร้างแหล่งน้ำในไร่นานอกเขตชลประทาน(บ่อจิว)	30,000
	3. การฟื้นฟูและป้องกันการชะล้างพังทลายของดิน	50,000
3.1 การปลูกหญ้าแฝกเพื่อการอนุรักษ์ดินและน้ำ	50,000	
3. เขตทุ่งหญ้าเลี้ยงสัตว์ เนื้อที่ 187 ไร่	1. การปรับปรุงบำรุงดิน	10,000
	1.1 การวิเคราะห์ดิน ส่งเสริมการใช้ปุ๋ยตามค่าวิเคราะห์ดิน	5,000
	1.2 การส่งเสริมการปรับปรุงบำรุงดินด้วยพืชปุ๋ยสด	5,000
	2. การบริหารจัดการน้ำ	30,000
2.1 การก่อสร้างแหล่งน้ำในไร่นานอกเขตชลประทาน(บ่อจิว)	30,000	
4. เขตเพาะเลี้ยงสัตว์น้ำ เนื้อที่ 228 ไร่	1. การปรับปรุงบำรุงดิน	10,000
	1.1 การใช้โดโลไมท์ ปรับสภาพ pH ดิน/ใช้สารเร่ง พด.6 จุลินทรีย์ผลิตสารบำบัดน้ำเสีย	10,000
	2. การฟื้นฟูและป้องกันการชะล้างพังทลายของดิน	50,000
	2.1 การปลูกหญ้าแฝกเพื่อการอนุรักษ์ดินและน้ำ	50,000
	รวมแผนงาน/โครงการ	18,767,500



ตารางที่ 7-2 สรุปกิจกรรมที่ขอรับการสนับสนุนจากส่วนราชการอื่นในเขตการใช้ที่ดิน

เขตการใช้ที่ดิน	กิจกรรมที่ขอการสนับสนุนจากส่วนราชการอื่น
<p>1. เขตพื้นที่เกษตรกรรม</p> <ol style="list-style-type: none">1. เขตพื้นที่ทำนา เนื้อที่ 16,557 ไร่2. เขตปลูกพืชไร่ เนื้อที่ 1,914 ไร่3. เขตปลูกไม้ผล เนื้อที่ 3,568 ไร่4. เขตปลูกไม้ยืนต้น เนื้อที่ 103 ไร่5. เขตปลูกพืชทางเลือก เนื้อที่ 55 ไร่	<p>การแก้ปัญหาดินเสื่อมโทรม พื้นฟูความอุดมสมบูรณ์ของดิน และเพิ่มศักยภาพการผลิต</p> <ol style="list-style-type: none">1) โครงการส่งเสริมกลุ่มเกษตรกรให้มีความเข้มแข็งตามศักยภาพ (สนง.เกษตรอำเภอ)2) โครงการกลุ่มเกษตรกรอินทรีย์ (สนง.เกษตรอำเภอ)3) โครงการศูนย์เรียนรู้การเพิ่มประสิทธิภาพการผลิตภาคเกษตร (สนง.เกษตรอำเภอ)4) โครงการวิจัยและพัฒนาเทคโนโลยีและนวัตกรรม (ศูนย์วิจัยพืชไร่สุพรรณบุรี)5) โครงการการบริหารความหลากหลายชีวภาพ (ศูนย์ส่งเสริมเทคโนโลยีการเกษตรด้านอารักขาพืชจังหวัด)6) โครงการพัฒนาเกษตรกรปราดเปรื่อง (Smart Farmer) (สนง.เกษตรอำเภอ)7) โครงการส่งเสริมเกษตรกรทฤษฎีใหม่ (สนง.เกษตรอำเภอ)8) ศูนย์การจัดการดินปุ๋ยชุมชน(ศดปช.) (สนง.เกษตรอำเภอ)9) ศูนย์จัดการศัตรูพืชชุมชน(ศจช.) (สนง.เกษตรอำเภอ)10) การผลิตข้าวด้วยเทคโนโลยีเกษตรอัจฉริยะ (สถาบันวิทยาศาสตร์ข้าวแห่งชาติ) <p>การปรับปรุงที่ดินและเปลี่ยนกิจกรรมการผลิต</p> <ol style="list-style-type: none">1) โครงการพัฒนาเครือข่ายงานส่งเสริมการเกษตร (สนง.เกษตรจังหวัด)2) โครงการเสริมสร้างและพัฒนาศักยภาพองค์กรเกษตรกร (สนง.เกษตรจังหวัด)3) โครงการขับเคลื่อนการดำเนินงานส่งเสริมและพัฒนาวิสาหกิจชุมชน (สนง.เกษตรจังหวัด)4) โครงการส่งเสริมเกษตรกรรมทางเลือก (สนง.เกษตรจังหวัด)5) โครงการส่งเสริมการใช้เครื่องจักรกลทางการเกษตร (สนง.เกษตรจังหวัด)6) โครงการส่งเสริมเกษตรผสมผสาน (สนง.เกษตรจังหวัด)



เขตการใช้ที่ดิน	กิจกรรมที่ขอการสนับสนุนจากส่วนราชการอื่น
	<ol style="list-style-type: none">7) โครงการขับเคลื่อนเศรษฐกิจพอเพียงในสหกรณ์และกลุ่มเกษตรกร (สนง.เกษตรจังหวัด)8) โครงการพัฒนาตลาดสินค้าเกษตร (สนง.เกษตรจังหวัด)9) โครงการธนาคารสินค้าเกษตร (สนง.เกษตรจังหวัด)10) โครงการพัฒนาสถาบันเกษตรกรรูปแบบประชารัฐ (สนง.เกษตรจังหวัด)11) โครงการศักยภาพการดำเนินธุรกิจของสหกรณ์การเกษตรและกลุ่มเกษตรกร (สนง.เกษตรจังหวัด)12) โครงการผลิตพันธุ์พืชและปัจจัยการผลิต (สนง.เกษตรจังหวัด)13) โครงการระบบส่งเสริมการเกษตรแบบแปลงใหญ่14) โครงการบริหารจัดการพื้นที่เกษตรกรรม15) โครงการผลิตและสนับสนุนหัวเชื้อจุลินทรีย์ควบคุมศัตรูพืช (ศูนย์ส่งเสริมเทคโนโลยีการเกษตรด้านอารักขาพืชจังหวัด)16) โครงการจัดตั้งศูนย์เรียนรู้เศรษฐกิจพอเพียงชุมชน (อบต.ไร่รถ)
1.5 เขตปศุสัตว์ เนื้อที่ 228 ไร่ 1.6 เขตเพาะเลี้ยงสัตว์น้ำ เนื้อที่ 187 ไร่	<ol style="list-style-type: none">1) โครงการสร้างความเข้มแข็งกลุ่มการผลิตด้านการเกษตร (กรมประมง)2) โครงการส่งเสริมและพัฒนาอาชีพเพื่อแก้ไขปัญหาที่ดินทำกินของเกษตรกร (กรมประมง)3) โครงการพัฒนาและส่งเสริมอุตสาหกรรมฮาลาลด้านปศุสัตว์ (สนง.ปศุสัตว์จังหวัด)4) โครงการส่งเสริมการเลี้ยงสัตว์แบบแปลงใหญ่ (สนง.ปศุสัตว์จังหวัด)5) โครงการส่งเสริมการใช้เครื่องจักรกลการเกษตรทดแทนแรงงานเกษตร (สนง.ปศุสัตว์จังหวัด)6) โครงการออกแบบการปรับเปลี่ยนการใช้น้ำเพื่อการเกษตรตามนโยบาย (กรมชลประทาน)7) โครงการพัฒนาพื้นที่ให้เป็นพื้นที่รับน้ำ (กรมชลประทาน)8) โครงการฝายเก็บกักน้ำเพื่อการเกษตร (อบต.ไร่รถ)9) โครงการพัฒนาแหล่งน้ำปรับปรุงสระเก่า (อบต.ไร่รถ)



เขตการใช้ที่ดิน	กิจกรรมที่ขอการสนับสนุนจากส่วนราชการอื่น
2. พื้นที่แหล่งน้ำ เนื้อที่ 940 ไร่	<ol style="list-style-type: none">1) โครงการศึกษาความเป็นไปได้ในการพัฒนาแหล่งน้ำชลประทาน (กรมชลประทาน)2) โครงการพัฒนาระบบชลประทานด้วยนวัตกรรม (กรมชลประทาน)3) โครงการพัฒนาโครงการชลประทานเดิม (กรมชลประทาน)4) โครงการเพิ่มประสิทธิภาพการส่งและระบายน้ำ (กรมชลประทาน)5) โครงการจัดรูปที่ดินและจัดระบบน้ำในพื้นที่ชลประทานเดิม (กรมชลประทาน)6) โครงการ บริหารจัดการทรัพยากรธรรมชาติและสิ่งแวดล้อม และพลังงานอย่างมีประสิทธิภาพ (สำนักงานทรัพยากรธรรมชาติและสิ่งแวดล้อมจังหวัด)



ตาราง 7-3 เป้าหมายการดำเนินงานและงบประมาณ ตำบลไร่รอด อำเภอตอนเจดีย์ จังหวัดสุพรรณบุรี แผน 5 ปี (พ.ศ. 2567-2571)

เขตการใช้ที่ดิน	งาน/โครงการ/กิจกรรม	หน่วยนับ	เป้าหมาย					รวม	งบประมาณ					รวม	หน่วยงานรับผิดชอบ
			2567	2568	2569	2570	2571		2567	2568	2569	2570	2571		
1. การปรับปรุงบำรุงดิน															
เขตพื้นที่เกษตรกรรม	1.1 การส่งเสริมการผลิตและการใช้สารอินทรีย์	ราย	100	100	100	100	100	500	4,500	4,500	4,500	4,500	4,500	22,500	พด.
	1.2 การผลิต-จัดหาเมล็ดพันธุ์พืชปุ๋ยสด	ตัน	10	10	10	10	10	50	297,500	297,500	297,500	297,500	297,500	1,487,500	พด.
	1.3 การส่งเสริมการปรับปรุงบำรุงดินด้วยพืชปุ๋ยสด	ไร่	1,000	1,000	1,000	1,000	1,000	5,000	20,000	20,000	20,000	20,000	20,000	100,000	พด.
	1.4 การพัฒนากลุ่มเกษตรกรใช้สารอินทรีย์ลดการใช้สารเคมีทางการเกษตร (การจัดตั้งธนาคารปุ๋ย)	กลุ่ม	2	2	2	2	2	10	10,000	10,000	10,000	10,000	10,000	50,000	พด.
	1.5 การจัดหาปุ๋ยโดโลไมท์/ปรับสภาพดินกรด	ตัน	20	20	20	20	20	100	34,000	34,000	34,000	34,000	34,000	170,000	พด.
	1.6 การรณรงค์เฝ้ากลบตอซัง	ไร่	500	500	500	500	500	2,500	17,500	17,500	17,500	17,500	17,500	87,500	พด.
	1.7 การตรวจวิเคราะห์ดิน/การใช้ปุ๋ยตามค่าวิเคราะห์ดิน	ตัวอย่าง	500	500	500	500	500	2,500	75,000	75,000	75,000	75,000	75,000	375,000	พด.



ตาราง 7-3 (ต่อ)

เขต การใช้ ที่ดิน	งาน/โครงการ/ กิจกรรม	หน่วย นับ	เป้าหมาย					รวม	งบประมาณ					รวม	หน่วยงาน รับผิดชอบ
			2567	2568	2569	2570	2571		2567	2568	2569	2570	2571		
2. การบริหารจัดการน้ำ															
	2.1 การก่อสร้าง แหล่งน้ำในไร่นาน นอกเขตชลประทาน	บ่อ	5	5	5	5	5	25	150,000	150,000	150,000	150,000	150,000	750,000	พต.
3. การฟื้นฟูและป้องกันการชะล้างพังทลายของดิน															
	3.1 การปลูกหญ้า แฝกเพื่อการ อนุรักษ์ดินและน้ำ	กล้า	100,000	100,000	100,000	100,000	100,000	500,000	120,000	120,000	120,000	120,000	120,000	600,000	พต.
4. การจัดทำระบบอนุรักษ์ดินและน้ำ															
	4.1 การจัดระบบ อนุรักษ์ดินและน้ำ ลุ่ม-ดอน	ไร่	1,000	1,000	1,000	1,000	1,000	5,000	3,000,000	3,000,000	3,000,000	3,000,000	3,000,000	15,000,000	พต.
	4.2 การจัดทำ ระบบอนุรักษ์ดิน และน้ำพร้อมปลูก ไม้ยืนต้นโตเร็ว	ไร่	10	10	10	10	10	50	25,000	25,000	25,000	25,000	25,000	125,000	พต.

หมายเหตุ: งบประมาณที่กำหนดไว้นี้เป็นการประมาณเบื้องต้น อาจมีการเปลี่ยนแปลงตามที่ได้รับการจัดสรรให้ดำเนินการ



เอกสารอ้างอิง

- กรมการพัฒนาชุมชน. 2566. ข้อมูลความจำเป็นพื้นฐาน (จปฐ.) รายจังหวัด รายอำเภอ และรายตำบล ปี 2565. แหล่งที่มา :<https://ebmn.cdd.go.th/>. [1 มิถุนายน 2566.]
- กรมทรัพยากรน้ำบาดาล. 2566. ปริมาณน้ำและจำนวนบ่อบาดาล ปี 2565. แหล่งที่มา: <http://app.dgr.go.th/newpasutara/xml/search.php>. [26 พฤษภาคม 2566.]
- กรมส่งเสริมการเกษตร. 2566. จำนวนครัวเรือนเกษตรกรที่ขึ้นทะเบียนเกษตรกร จำแนกรายจังหวัด รายอำเภอ และรายตำบล (ณ เดือนมกราคม พ.ศ. 2566). แหล่งที่มา : <http://mvos2.gstda.or.th/>. [15 พฤษภาคม 2566.]
- กรมอุตุวิทยามหาวิทยาลัยเกษตรศาสตร์. 2566. ปริมาณน้ำฝนเฉลี่ยคาบ 30 ปี (พ.ศ. 2536-2565). กรมอุตุวิทยามหาวิทยาลัยเกษตรศาสตร์ ดิจิทัลเพื่อเศรษฐกิจและสังคม, กรุงเทพฯ.
- กองนโยบายและแผนการใช้ที่ดิน. 2566. แผนที่สภาพการใช้ที่ดิน ปี 2566 (ไฟล์ข้อมูล). กรมพัฒนาที่ดิน กระทรวงเกษตรและสหกรณ์, กรุงเทพฯ.
- กองสำรวจดินและวิจัยทรัพยากรดิน. 2566. แผนที่ทรัพยากรดิน (ไฟล์ข้อมูล). กรมพัฒนาที่ดิน กระทรวงเกษตรและสหกรณ์, กรุงเทพฯ.
- บัณฑิต ต้นศิริ และ คำรณ ไทรพิภ. 2542. คู่มือการประเมินคุณภาพที่ดิน. กองวางแผนการใช้ที่ดิน กรมพัฒนาที่ดิน.
- สำนักเทคโนโลยีการสำรวจและทำแผนที่. 2566. แผนที่ขอบเขตตำบล ปี 2564 (ไฟล์ข้อมูล). กรมพัฒนาที่ดิน กระทรวงเกษตรและสหกรณ์, กรุงเทพฯ.
- สำนักบริหารการทะเบียน กรมการปกครอง. 2566. รายงาน สถิติจำนวนประชากรและบ้าน รายจังหวัด รายอำเภอ และรายตำบล (ณ เดือนธันวาคม พ.ศ. 2565). แหล่งที่มา :[:https://stat.bora.dopa.go.th/stat/statnew/statyear/#/TableTemplate/Area/statpop](https://stat.bora.dopa.go.th/stat/statnew/statyear/#/TableTemplate/Area/statpop). [1 พฤษภาคม 2566.]

ที่ปรึกษา

กองนโยบายและแผนการใช้ที่ดิน	กรมพัฒนาที่ดิน
นางนงนุช ศรีพุ่ม	ผู้อำนวยการสำนักงานพัฒนาที่ดินเขต 1
นางมัทธนา ชัยมหาวิน	ผู้เชี่ยวชาญด้านวางระบบการพัฒนาที่ดิน
นายไพโรจน์ ประสิทธิ์นอก	ผู้อำนวยการสถานีพัฒนาที่ดินสุพรรณบุรี
กลุ่มวางแผนการใช้ที่ดิน	สำนักงานพัฒนาที่ดินเขต 1
กลุ่มวิเคราะห์ดิน	สำนักงานพัฒนาที่ดินเขต 1
กลุ่มสำรวจเพื่อทำแผนที่	สำนักงานพัฒนาที่ดินเขต 1
กลุ่มวิชาการเพื่อการพัฒนาที่ดิน	สำนักงานพัฒนาที่ดินเขต 1

คณะผู้จัดทำ

นายภิญโญ หนูแก้ว	นักวิชาการเกษตรชำนาญการ
นายเกรียงศักดิ์ คำเลิศ	นักวิชาการเกษตร
นายเจริญสุข สวยงาม	เจ้าหน้าที่แผนที่ภาพถ่าย
นางสาวอัมพิกา โตสวัสดิ์	เจ้าหน้าที่บริหารงานทั่วไป
นางสาวดารณี ท่อทอง	เจ้าหน้าที่ระบบงานคอมพิวเตอร์



กรมพัฒนาที่ดิน | 2003/61 ถนนพหลโยธิน แขวงลาดยาว
LAND DEVELOPMENT DEPARTMENT | เขตจตุจักร กรุงเทพฯ 10900
กระทรวงเกษตรและสหกรณ์ | **Call Center 1760**