



แผนการใช้ที่ดินตำบลกัทโหลวง อำเภอหนองหญ้าไซ จังหวัดสุพรรณบุรี



สถานีพัฒนาที่ดินสุพรรณบุรี สำนักงานพัฒนาที่ดินเขต 1

กรมพัฒนาที่ดิน กระทรวงเกษตรและสหกรณ์

กันยายน 2566



คำนำ

การจัดทำแผนการใช้ที่ดินดำเนินการตามรัฐธรรมนูญแห่งราชอาณาจักรไทย พ.ศ. 2560 มาตรา 72 (1) ที่ได้บัญญัติให้มีการวางแผนการใช้ที่ดินให้เหมาะสมกับศักยภาพของที่ดินตามหลักการพัฒนาอย่างยั่งยืน โดยแผนการใช้ที่ดินตำบลทัพหลวง อำเภอหนองหญ้าไซ จังหวัดสุพรรณบุรี ได้นำแนวคิดขององค์การอาหารและการเกษตรแห่งสหประชาชาติ (Food and Agriculture Organization of the United Nations: FAO) และโครงการสิ่งแวดล้อมแห่งสหประชาชาติ (United Nations Environment Programme: UNEP) มาปรับใช้ คือ ความเหมาะสมทางกายภาพ ความเหมาะสมทางเศรษฐกิจ การยอมรับจากสังคม การสร้างความยั่งยืนให้สิ่งแวดล้อม และเสนอทางเลือกการใช้ที่ดิน ร่วมกับวิธีการที่จำเป็นอื่น ๆ เช่น กระบวนการมีส่วนร่วมของชุมชน (Participatory Rural Appraisal: PRA) การประเมินคุณภาพที่ดิน เป็นต้น

สถานีพัฒนาที่ดินสุพรรณบุรีร่วมกับสำนักงานพัฒนาที่ดินเขต 1 และกองนโยบายแผนการใช้ที่ดิน ในการดำเนินงานวางแผนการใช้ที่ดินระดับตำบล โดยพิจารณาภาพรวมของสภาพปัญหาในด้านต่างๆ ทั้งด้านกายภาพ เศรษฐกิจ และสังคม วิเคราะห์และสังเคราะห์ข้อมูลนำไปสู่การวางแผนการใช้ที่ดินที่สอดคล้องกับศักยภาพของพื้นที่ โดยผ่านกระบวนการมีส่วนร่วมของชุมชน (PRA) ในการระบุปัญหาความต้องการของเกษตรกรและผู้มีส่วนได้ส่วนเสีย ทั้งนี้ สถานีพัฒนาที่ดินสุพรรณบุรี ได้จัดทำแผนกิจกรรม/โครงการ เพื่อขับเคลื่อนแผนการใช้ที่ดินให้เป็นรูปธรรมเพื่อให้เกษตรกรมีคุณภาพชีวิตที่ดีขึ้น มีการใช้ที่ดินอย่างถูกต้องเหมาะสม รักษาสภาพแวดล้อมและอนุรักษ์ทรัพยากรในชุมชนให้เกิดความยั่งยืนต่อไป

สถานีพัฒนาที่ดินสุพรรณบุรี
กันยายน 2566



สารบัญ

	หน้า
คำนำ	ก
สารบัญ	ข
สารบัญตาราง	ค
สารบัญรูป	ง
บทที่ 1 บทนำ	
1.1 ความสำคัญของการวางแผนการใช้ที่ดิน	1-1
1.2 หลักการและเหตุผล	1-1
1.3 วัตถุประสงค์	1-1
1.4 ระยะเวลาและสถานที่ดำเนินงาน	1-1
1.5 ขั้นตอนการดำเนินงาน	1-2
1.6 วิสัยทัศน์ของตำบล	1-2
บทที่ 2 ข้อมูลทั่วไป	
2.1 ที่ตั้งและอาณาเขต	2-1
2.2 การแบ่งส่วนการปกครอง	2-2
2.3 สภาพภูมิประเทศ	2-2
2.4 สภาพภูมิอากาศ	2-2
2.5 สภาพการใช้ที่ดินในปัจจุบัน	2-4
2.6 สภาพเศรษฐกิจและสังคม	2-6
บทที่ 3 สถานภาพของทรัพยากรธรรมชาติ	
3.1 ทรัพยากรป่าไม้	3-1
3.2 ทรัพยากรน้ำ	3-1
3.3 ทรัพยากรดิน	3-2
บทที่ 4 กระบวนการมีส่วนร่วมของชุมชน (Participatory Rural Appraisal: PRA)	
4.1 หลักการ	4-1
4.2 การวิเคราะห์ผลจากการจัดทำกระบวนการมีส่วนร่วมของชุมชน (PRA)	4.2
4.3 ระบบการปลูกพืชในปัจจุบัน	4-6
บทที่ 5 การประเมินคุณภาพที่ดิน	
5.1 หลักการประเมินคุณภาพที่ดินด้านกายภาพ	5-1
5.2 พืชเศรษฐกิจที่สำคัญของตำบล	5-2
5.3 ระดับความเหมาะสมของที่ดิน	5-2



สารบัญ (ต่อ)

	หน้า
บทที่ 6 แผนการใช้ที่ดิน	
6.1 การวิเคราะห์ข้อมูลเพื่อการจัดทำแผนการใช้ที่ดินระดับตำบล	6-1
6.2 แผนการใช้ที่ดิน	6-2
บทที่ 7 การขับเคลื่อนแผนการใช้ที่ดิน	
7.1 ขั้นตอนการดำเนินงาน	7-1
7.2 กิจกรรมที่จะดำเนินการของกรมพัฒนาที่ดิน	7-1
7.3 กิจกรรมที่ขอการสนับสนุนจากส่วนราชการอื่น	7-2
7.4 ความต้องการของชุมชนและองค์กรปกครองส่วนท้องถิ่น	7-2
เอกสารอ้างอิง	อ-1



สารบัญตาราง

ตารางที่		หน้า
2-1	สถิติภูมิอากาศ ณ สถานีตรวจอากาศจังหวัดสุพรรณบุรี (ปี พ.ศ.2536-2565)	2-3
2-2	สภาพการใช้ที่ดิน ตำบลทัพหลวง อำเภอหนองหญ้าไซ จังหวัดสุพรรณบุรี	2-4
2-3	จำนวนประชากรและครัวเรือน ตำบลทัพหลวง อำเภอหนองหญ้าไซ จังหวัดสุพรรณบุรี ปี 2565	2-7
2-4	จำนวนสัดส่วนครัวเรือน ตำบลทัพหลวง อำเภอหนองหญ้าไซ จังหวัดสุพรรณบุรี ปี 2565	2-7
2-5	รายได้ - รายจ่ายเฉลี่ยครัวเรือน ตำบลทัพหลวง อำเภอหนองหญ้าไซ จังหวัดสุพรรณบุรี ปี 2565	2-9
3-1	สมบัติดิน ตำบลทัพหลวง อำเภอหนองหญ้าไซ จังหวัดสุพรรณบุรี	3-3
5-1	ตัวอย่างการประเมินคุณภาพที่ดินด้านกายภาพของประเภทการใช้ประโยชน์ที่ดิน	5-2
5-2	ชั้นความเหมาะสมทางกายภาพของดิน ตำบลทัพหลวง อำเภอหนองหญ้าไซ จังหวัดสุพรรณบุรี	5-3
6-1	เขตการใช้ที่ดิน ตำบลทัพหลวง อำเภอหนองหญ้าไซ จังหวัดสุพรรณบุรี	6-4
7-1	กิจกรรมของกรมพัฒนาที่ดินในเขตการใช้ที่ดินที่จะดำเนินการในปีงบประมาณ 2567-2571	7-4
7-2	สรุปกิจกรรมที่ขอรับการสนับสนุนจากส่วนราชการอื่นในเขตการใช้ที่ดิน	7-8
7-3	เป้าหมายการดำเนินงานและงบประมาณ ตำบลทัพหลวง อำเภอหนองหญ้าไซ จังหวัดสุพรรณบุรี แผน 5 ปี (พ.ศ. 2567-2571)	7-11



สารบัญญรูป

รูปที่		หน้า
1-1	ขั้นตอนการวางแผนการใช้ที่ดินระดับตำบล	1-3
2-1	ขอบเขตการปกครองตำบลทัพหลวง อำเภอหนองหญ้าไซ จังหวัดสุพรรณบุรี	2-1
2-2	สมุดลของน้ำเพื่อการเกษตร จังหวัดสุพรรณบุรี	2-3
2-3	สภาพการใช้ที่ดิน ตำบลทัพหลวง อำเภอหนองหญ้าไซ จังหวัดสุพรรณบุรี	2-6
2-4	สัดส่วนครัวเรือนเกษตร ตำบลทัพหลวง อำเภอหนองหญ้าไซ จังหวัดสุพรรณบุรี	2-8
2-5	รายได้-รายจ่ายเฉลี่ยครัวเรือน ตำบลทัพหลวง อำเภอหนองหญ้าไซ จังหวัดสุพรรณบุรี ปี 2565	2-10
3-1	ทรัพยากรดิน ตำบลทัพหลวง อำเภอหนองหญ้าไซ จังหวัดสุพรรณบุรี	3-4
4-1	การวิเคราะห์สถานการณ์โดยระบบ DPSIR ของตำบลทัพหลวง อำเภอหนองหญ้าไซ จังหวัดสุพรรณบุรี	4-4
4-2	ระบบการปลูกพืชในปัจจุบัน ตำบลทัพหลวง อำเภอหนองหญ้าไซ จังหวัดสุพรรณบุรี	4-6
6-1	เขตการใช้ที่ดิน ตำบลทัพหลวง อำเภอหนองหญ้าไซ จังหวัดสุพรรณบุรี	6-5



บทที่ 1 บทนำ

1.1 ความสำคัญของการวางแผนการใช้ที่ดิน

ตามรัฐธรรมนูญแห่งราชอาณาจักรไทย พุทธศักราช 2560 มาตรา 72 รัฐพึงดำเนินการเกี่ยวกับที่ดิน ทรัพยากรน้ำ และพลังงาน ดังต่อไปนี้

(1) วางแผนการใช้ที่ดินของประเทศ ให้เหมาะสมกับสภาพพื้นที่ และศักยภาพของที่ดินตามหลักการพัฒนาอย่างยั่งยืน

1.2 หลักการและเหตุผล

ปัจจุบันกรมพัฒนาที่ดินได้ดำเนินการวางแผนการใช้ที่ดินระดับประเทศเรียบร้อยแล้ว ซึ่งเป็นการวางกรอบเชิงนโยบายมุ่งเน้นการพัฒนาด้านการเกษตรให้เกิดความสมดุลและยั่งยืนและในขณะเดียวกันต้องอนุรักษ์ทรัพยากรธรรมชาติและสิ่งแวดล้อมควบคู่กับการรักษาคุณค่าทางศิลปวัฒนธรรม แต่ทั้งนี้เพื่อให้เกิดการใช้ประโยชน์ที่ดินในระดับพื้นที่อย่างมีประสิทธิภาพและรักษาฐานการผลิตด้านทรัพยากรธรรมชาติอย่างยั่งยืนตลอดห่วงโซ่อุปทาน แผนการใช้ที่ดินระดับตำบลจึงถูกนำมาใช้เป็นเครื่องมือเพื่อขับเคลื่อนการดำเนินงานดังกล่าว

ทั้งนี้กรมพัฒนาที่ดินได้จัดทำแผนปฏิบัติการราชการกรมพัฒนาที่ดินระยะ 5 ปี (2566-2570) เพื่อให้บรรลุตามวิสัยทัศน์ที่กำหนดไว้ คือ “เป็นองค์กรอัจฉริยะทางดิน เพื่อขับเคลื่อนการใช้ที่ดินอย่างเหมาะสม 15 ล้านไร่ ภายในปี 2570” ซึ่งในส่วนของประเด็นการพัฒนาที่ 2 บริหารจัดการทรัพยากรดินและที่ดินด้วยชุดข้อมูลที่มีมูลค่าสูง (High Value Dataset) ซึ่งมีเป้าหมาย คือ การนำชุดข้อมูลที่มีมูลค่าสูง ไปใช้ในการบริหารจัดการทางการเกษตร ในส่วนของตัวชี้วัด บริหารจัดการทรัพยากรดินและที่ดินบนพื้นฐานของชุดข้อมูลที่มีมูลค่าสูงร้อยละ 100 กลยุทธ์ที่ 2 ยกระดับแผนการใช้ที่ดินไปสู่การปฏิบัติ ได้กำหนดให้ ร้อยละของแผนการใช้ที่ดินระดับตำบลที่จัดทำแล้วเสร็จทั้งประเทศ ภายใน ปี 2570 (ไม่น้อยกว่า ร้อยละ 80) เป็นตัวชี้วัดหนึ่งของกลยุทธ์ดังกล่าว

1.3 วัตถุประสงค์

1.3.1 เพื่อรักษาเสถียรภาพของทรัพยากรให้เกิดความสมดุลและยั่งยืนภายใต้การพัฒนาด้านต่างๆ ของตำบล

1.3.2 เพื่อให้การใช้ที่ดินมีผลตอบแทนสูงสุดต่อหน่วยเนื้อที่อย่างยั่งยืน

1.3.3 เพื่อให้เกิดการกำหนดแผนงาน โครงการ กิจกรรม ที่สอดคล้องกับแผนการใช้ที่ดินที่กำหนดขึ้นและอยู่บนหลักการของโมเดลเศรษฐกิจ BCG (Bio - Circular - Green Economy: BCG Model)

1.4 ระยะเวลาและสถานที่ดำเนินงาน

1.4.1 ระยะเวลา 1 ตุลาคม 2565 – 30 กันยายน 2566

1.4.2 สถานที่ ตำบลทัพหลวง อำเภอหนองหญ้าไซ จังหวัดสุพรรณบุรี

1.5 ขั้นตอนการดำเนินงาน

1.5.1 รวบรวมข้อมูลปฐมภูมิและทุติยภูมิ ประกอบด้วย



- 1) ด้านกายภาพ ได้แก่ ทรัพยากรดิน ทรัพยากรน้ำ ทรัพยากรป่าไม้ ภูมิอากาศ สภาพการใช้ที่ดิน เขตป่าไม้ตามกฎหมายและมติคณะรัฐมนตรี
- 2) ด้านเศรษฐกิจและสังคม ได้แก่ การถือครองที่ดิน ลักษณะทางเศรษฐกิจของตำบล จำนวนประชากร เป็นต้น
- 3) ด้านนโยบายและข้อกฎหมายที่เกี่ยวข้อง ได้แก่ ยุทธศาสตร์ แผนพัฒนาเศรษฐกิจและสังคมแห่งชาติฉบับที่ 13 ยุทธศาสตร์ภาค แผนพัฒนากลุ่มจังหวัด แผนพัฒนาจังหวัด แผนพัฒนา การเกษตรและสหกรณ์ แผนพัฒนาท้องถิ่น 4 ปี ขององค์การบริหารส่วนจังหวัด เทศบาลตำบลหรือ องค์การบริหารส่วนตำบล

1.5.2 จัดทำกระบวนการมีส่วนร่วมของชุมชน (Participatory Rural Appraisal : PRA) เพื่อรับ ฟังความคิดเห็น ประเด็นปัญหา ความต้องการด้านต่าง ๆ ขององค์การปกครองส่วนท้องถิ่นและ เกษตรกรในตำบล

1.5.3 ประเมินคุณภาพของที่ดินของพืชเศรษฐกิจหลักและพืชทางเลือกที่มีมูลค่าของตำบล

1.5.4 สังเคราะห์ข้อมูลจากข้อ 1.5.1 ถึง 1.5.3 เพื่อใช้ประกอบการวางแผนการใช้ที่ดิน

1.5.5 กำหนด (ร่าง) แผนการใช้ที่ดินระดับตำบล

1.5.6 รับฟังความคิดเห็นของผู้มีส่วนได้ส่วนเสียต่อ (ร่าง) แผนการใช้ที่ดินที่กำหนดขึ้น

1.5.7 ปรับปรุง (ร่าง) แผนการใช้ที่ดินเพื่อจัดทำแผนการใช้ที่ดินฉบับสมบูรณ์

1.5.8 นำแผนการใช้ที่ดินเข้าสู่คณะทำงานวิชาการของเขตฯ เพื่อตรวจสอบความครบถ้วน /สมบูรณ์ ของเนื้อหาและองค์ประกอบ

1.5.9 เผยแพร่แผนการใช้ที่ดินเพื่อนำไปสู่การขับเคลื่อนการดำเนินงาน ประกอบด้วย

1) องค์การปกครองส่วนท้องถิ่น นำแผนการใช้ที่ดินที่จัดทำขึ้นไปประกอบการจัดทำแผนการ พัฒนาของตำบล เพื่อนำไปสู่การของงบประมาณที่มีความสอดคล้องกับศักยภาพด้านการผลิตและสถานภาพ ของทรัพยากรของตำบล

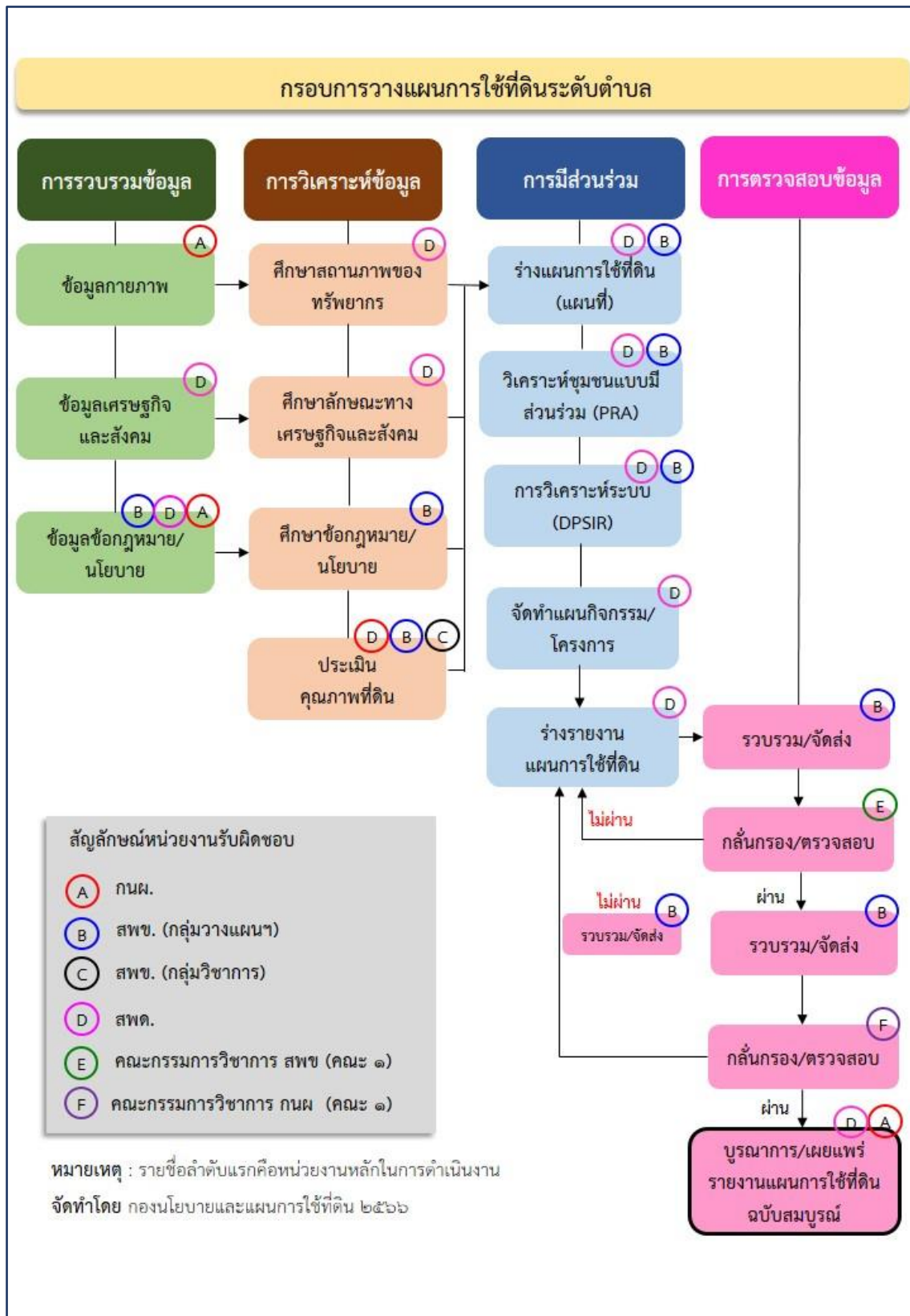
2) กรมพัฒนาที่ดิน โดยสถานีพัฒนาที่ดิน กำหนดแผนงาน/โครงการ/กิจกรรม ที่สอดคล้อง กับแผนการใช้ที่ดินที่กำหนดขึ้นในแต่ละเขตและสามารถใช้ประกอบการของงบประมาณในพื้นที่อย่างมี หลักการและเป็นที่ยอมรับ

3) หน่วยงานราชการอื่น ๆ สามารถใช้เป็นข้อมูลพื้นฐานประกอบแผนงาน/โครงการ/ กิจกรรม ที่สอดคล้องกับแผนการใช้ที่ดินที่กำหนดขึ้นในแต่ละเขต

จากขั้นตอนที่กล่าวข้างต้น สามารถจัดทำกรอบการวางแผนการใช้ที่ดินระดับแสดงดังรูปที่ 1-1

1.6 วิสัยทัศน์ของตำบล

“มุ่งนำการผลิตเกษตรอินทรีย์ ตามแนวเศรษฐกิจพอเพียง เป็นแหล่งเรียนรู้อารยธรรมโบราณ อนุรักษ์ภูมิปัญญาท้องถิ่นและวิถีชนบท ชุมชนเข้มแข็ง มีคุณภาพชีวิตดี ยึดการมีส่วนร่วม” (องค์การบริหารส่วนตำบลทัพหลวง,2566)



รูปที่ 1-1 กรอบการวางแผนการใช้ที่ดินระดับตำบล

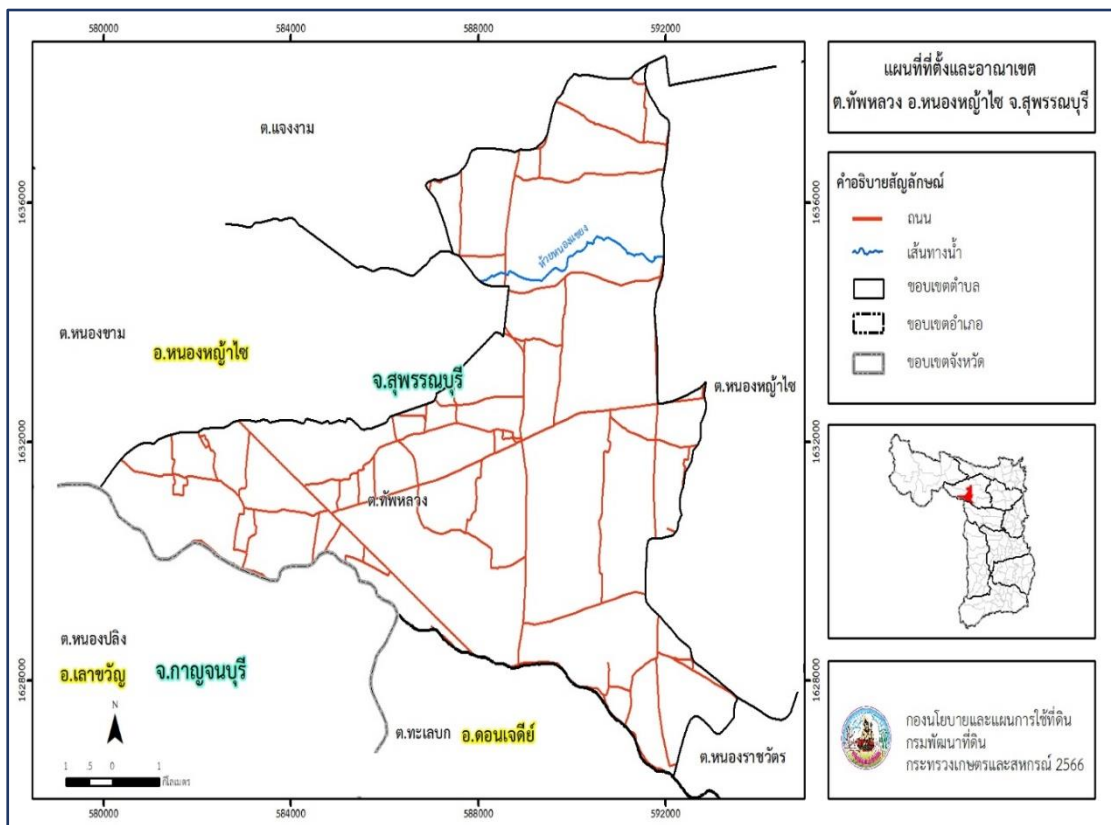


บทที่ 2 ข้อมูลทั่วไป

2.1 ที่ตั้งและอาณาเขต

ตำบลทัพหลวง อำเภอหนองหญ้าไซ จังหวัดสุพรรณบุรี ตั้งอยู่ทางทิศตะวันตกของอำเภอหนองหญ้าไซ มีพื้นที่ประมาณ 63 ตารางกิโลเมตร หรือ 39,340 ไร่ โดยมีอาณาเขตติดต่อ ดังนี้ (รูปที่ 2-1)

ทิศเหนือ	ติดต่อกับ	ตำบลแจงงาม อำเภอหนองหญ้าไซ จังหวัดสุพรรณบุรี
ทิศใต้	ติดต่อกับ	ตำบลหนองปลิง อำเภอเลาขวัญ จังหวัดกาญจนบุรี ตำบลทะเลบก อำเภอดอนเจดีย์ จังหวัดสุพรรณบุรี
ทิศตะวันออก	ติดต่อกับ	ตำบลหนองหญ้าไซ ตำบลหนองราชวัตร อำเภอหนองหญ้าไซ จังหวัดสุพรรณบุรี
ทิศตะวันตก	ติดต่อกับ	ตำบลหนองขาม อำเภอหนองหญ้าไซ จังหวัดสุพรรณบุรี



รูปที่ 2-1 ที่ตั้งและอาณาเขต ตำบลทัพหลวง อำเภอหนองหญ้าไซ จังหวัดสุพรรณบุรี



2.2 การแบ่งส่วนการปกครอง

ตำบลทัพหลวง อำเภอหนองหญ้าไซ จังหวัดสุพรรณบุรี แบ่งส่วนการปกครองออกเป็น 12 หมู่บ้าน ดังนี้

หมู่ที่ 1 บ้านทัพหลวง	หมู่ที่ 7 บ้านสระกลอย
หมู่ที่ 2 บ้านห้วยหลง	หมู่ที่ 8 บ้านทุ่งหนองแก้ว
หมู่ที่ 3 บ้านหนองกระถิน	หมู่ที่ 9 บ้านโค้งบ่อแร่
หมู่ที่ 4 บ้านทัพตาแทน	หมู่ที่ 10 บ้านหนองบัวหึง
หมู่ที่ 5 บ้านทัพยายดาบ	หมู่ที่ 11 บ้านหนองผึ่ง
หมู่ที่ 6 บ้านหนองกระอิฐ	หมู่ที่ 12 บ้านหนองอีพัง

2.3 สภาพภูมิประเทศ

ลักษณะพื้นที่ทั่วไปส่วนใหญ่เป็นที่ราบลุ่ม สภาพพื้นที่ราบเรียบถึงค่อนข้างราบเรียบ มีคลองธรรมชาติ คลองขุด และคลองชลประทานหลายแห่งไหลผ่าน เช่น คลองหนองแขยง

2.4 สภาพภูมิอากาศ

จากการศึกษาสถิติภูมิอากาศ (พ.ศ.2536-2565) พบว่า ตำบลทัพหลวง อำเภอหนองหญ้าไซ จังหวัดสุพรรณบุรี มีรายละเอียดดังนี้

2.4.1 อุณหภูมิ

มีอุณหภูมิโดยเฉลี่ยทั้งปี 28.5 องศาเซลเซียส อุณหภูมิสูงสุดเฉลี่ย 34.1 องศาเซลเซียส ในเดือนเมษายน และอุณหภูมิต่ำสุดเฉลี่ย 24.2 องศาเซลเซียส ในเดือนธันวาคม

2.4.2 ปริมาณน้ำฝน

มีปริมาณน้ำฝนรวมทั้งปี 1,006.0 มิลลิเมตร มีฝนตกประมาณ 105 วัน เดือนที่มีฝนตกมากที่สุด ในเดือนกันยายน มีปริมาณฝน 229.2 มิลลิเมตร และมีฝนตกประมาณ 19 วัน

2.4.3 สมดุลน้ำเพื่อการเกษตร

จากข้อมูลสถิติภูมิอากาศในคาบ 30 ปี (พ.ศ.2536-2565) ณ สถานีตรวจอากาศจังหวัดสุพรรณบุรี ได้นำมาวิเคราะห์สมดุลของน้ำเพื่อการเกษตร ซึ่งเป็นการวิเคราะห์หาช่วงฤดูกาลเพาะปลูกพืชตลอดจนช่วงระยะเวลาที่พืชเสี่ยงต่อการขาดน้ำ ข้อมูลที่นำมาวิเคราะห์ คือ ปริมาณน้ำฝน และศักยภาพการคายระเหยน้ำอ้างอิง (ET_o) ซึ่งคำนวณด้วยโปรแกรม Cropwat for Windows Version 8.0 โดยใช้สมการ Penman-Monteith สามารถสรุปสมดุลของน้ำเพื่อการเกษตรในเขตอาศัยน้ำฝนได้ดังนี้

ช่วงที่เหมาะสมต่อการปลูกพืช เป็นช่วงที่ค่าปริมาณน้ำฝนมากกว่าค่า 0.5 การระเหยจากผิวดินและการคายน้ำของพืช เป็นช่วงที่ดินมีความชุ่มชื้นพอเหมาะต่อการเพาะปลูกพืช ซึ่งช่วงนี้เริ่มตั้งแต่ปลายเดือนมีนาคมถึงปลายเดือนพฤศจิกายน

ช่วงที่มีน้ำมากเกินพอ เป็นช่วงที่ค่าปริมาณน้ำฝนมากกว่าค่าการระเหยจากผิวดินและการคายน้ำของพืช ซึ่งช่วงนี้เริ่มตั้งแต่ปลายเดือนเมษายนถึงต้นเดือนพฤศจิกายน

ช่วงขาดน้ำ เป็นช่วงฤดูแล้งที่ค่าปริมาณน้ำฝนน้อยกว่าค่า 0.5 การระเหยจากผิวดินและการคายน้ำของพืช ซึ่งพืชอาจเสียหายจากการขาดแคลนน้ำได้ ซึ่งช่วงนี้เริ่มตั้งแต่ปลายเดือนพฤศจิกายนถึงปลายเดือนมีนาคม (ตารางที่ 2-1 และรูปที่ 2-2)



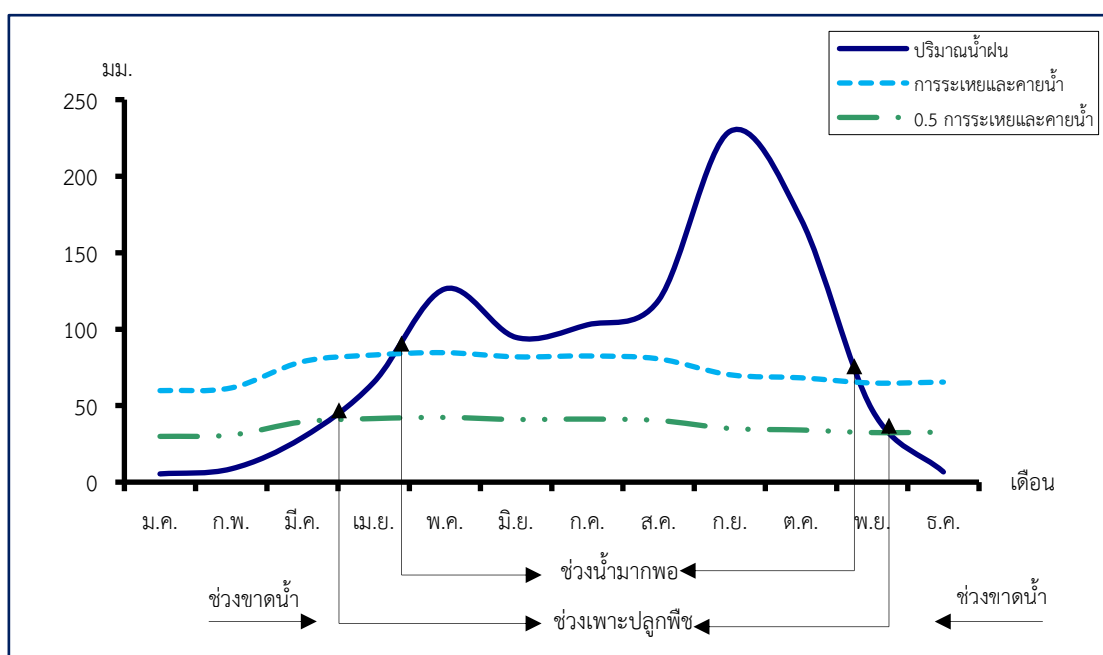
ตารางที่ 2-1 สถิติภูมิอากาศ ณ สถานีตรวจอากาศจังหวัดสุพรรณบุรี¹ (พ.ศ.2536-2565)

เดือน	อุณหภูมิ (°ซ.)			ความชื้นสัมพัทธ์ (%)	ปริมาณน้ำฝน (มม.)	จำนวนวันที่ฝนตก (วัน)	ศักยภาพการคายระเหยน้ำ (มม.)	ปริมาณฝนใช้การ ² (มม.)
	ต่ำสุด	สูงสุด	เฉลี่ย					
ม.ค.	21.0	32.2	26.1	71.0	5.4	1.4	59.8	5.4
ก.พ.	22.8	34.1	27.7	72.0	8.7	1.2	61.6	8.6
มี.ค.	24.6	35.9	29.4	72.0	29.1	3.2	78.7	27.7
เม.ย.	25.8	37.2	30.7	71.0	65.2	5.3	83.1	58.4
พ.ค.	26.1	36.2	30.2	74.0	126.3	12.4	84.6	100.8
มิ.ย.	25.8	35.1	29.6	75.0	94.6	12.6	81.9	80.3
ก.ค.	25.3	34.3	29.0	76.0	102.8	14.7	82.5	85.9
ส.ค.	25.1	34.3	28.8	76.0	118.8	15.7	80.6	96.2
ก.ย.	25.0	33.7	28.6	80.0	229.2	18.5	70.2	145.1
ต.ค.	24.7	32.9	28.3	80.0	172.0	14.1	68.2	124.7
พ.ย.	23.2	32.3	27.5	74.0	47.2	4.4	64.8	43.6
ธ.ค.	20.9	31.2	25.7	69.0	6.7	1.3	65.4	6.6
เฉลี่ย	24.2	34.1	28.5	74.2	-	-	-	-
รวม	-	-	-	-	1,006.0	104.8	881.5	783.3

หมายเหตุ : ¹ เป็นสถานีตรวจอากาศที่ใกล้พื้นที่ตำบลมากที่สุด

² จากการคำนวณโดยโปรแกรม Cropwat for Windows Version 8.0

ที่มา : กรมอุตุนิยมวิทยา (2566)



รูปที่ 2-2 กราฟสมดุลของน้ำเพื่อการเกษตรจังหวัดสุพรรณบุรี



2.5 สภาพการใช้ที่ดินปัจจุบัน

สภาพการใช้ที่ดินตำบลทัพหลวง อำเภอหนองหญ้าไซ จังหวัดสุพรรณบุรี ซึ่งสำรวจโดยกลุ่มวิเคราะห์สภาพการใช้ที่ดิน (2566) ประกอบด้วยประเภทการใช้ที่ดินต่าง ๆ ดังนี้

2.5.1 พื้นที่ชุมชนและสิ่งปลูกสร้าง มีเนื้อที่ 3,675 ไร่ หรือร้อยละ 9.34 ของเนื้อที่ตำบล

2.5.2 พื้นที่เกษตรกรรมมีเนื้อที่ 34,785 ไร่ หรือร้อยละ 88.42 ของเนื้อที่ตำบล ประกอบด้วยการใช้ประโยชน์ที่ดินด้านเกษตรกรรมต่าง ๆ ดังต่อไปนี้

1) เกษตรผสมผสาน มีเนื้อที่ 25 ไร่ หรือร้อยละ 0.06 ของเนื้อที่ตำบล ได้แก่ เกษตรผสมผสาน/ไร่นาสวนผสม

2) พื้นที่นา มีเนื้อที่ 12,198 ไร่ หรือร้อยละ 31.01 ของเนื้อที่ตำบล ได้แก่ นาข้าว นาร้าง

3) พืชไร่ มีเนื้อที่ 21,148 ไร่ หรือร้อยละ 53.75 ของเนื้อที่ตำบล ได้แก่ อ้อย ข้าวโพด ไร่ร้าง กระจับแดง พริก

4) ไม้ยืนต้น มีเนื้อที่ 687 ไร่ หรือร้อยละ 1.75 ของเนื้อที่ตำบล ได้แก่ ยูคาลิปตัส สัก ไม้ยืนต้นร้าง/เสื่อมโทรม สัก/สะเดา ไม้ปลูกเพื่อการค้า

5) ไม้ผล มีเนื้อที่ 428 ไร่ หรือร้อยละ 1.09 ของเนื้อที่ตำบล ได้แก่ มะม่วง ไม้ผลผสมกล้วย ไม้ผลร้าง/เสื่อมโทรม มะนาว

6) พืชสวน มีเนื้อที่ 41 ไร่ หรือร้อยละ 0.01 ของเนื้อที่ตำบล ได้แก่ พืชผัก แคนตาลูป

7) พืชไร่เลี้ยงสัตว์และโรงเรือนเลี้ยงสัตว์ มีเนื้อที่ 245 ไร่ หรือร้อยละ 0.63 ของเนื้อที่ตำบล ได้แก่ โรงเรือนเลี้ยงโค กระบือ และม้า โรงเรือนเลี้ยงสุกร โรงเรือนเลี้ยงสัตว์ปีก พืชไร่เลี้ยงสัตว์

8) สถานที่เพาะเลี้ยงสัตว์น้ำ มีเนื้อที่ 13 ไร่ หรือร้อยละ 0.03 ของเนื้อที่ตำบล ได้แก่ สถานที่เพาะเลี้ยงปลา

2.5.3 พื้นที่แหล่งน้ำ มีเนื้อที่ 742 ไร่ หรือร้อยละ 1.89 ของเนื้อที่ตำบล ได้แก่ บ่อน้ำในไร่นา คลองชลประทาน แม่น้ำ ลำห้วย ลำคลอง

2.5.4 พื้นที่เบ็ดเตล็ด มีเนื้อที่ 138 ไร่ หรือร้อยละ 0.35 ของเนื้อที่ตำบล ได้แก่ พื้นที่ถม พืชไร่ สลับไม้พุ่ม/ไม้ละเมาะ พื้นที่กองวัสดุ พืชไร่ธรรมชาติ เหมืองเก่า บ่อขุดเก่า

ตารางที่ 2-2 สภาพการใช้ที่ดิน ตำบลทัพหลวง อำเภอหนองหญ้าไซ จังหวัดสุพรรณบุรี

หน่วยแผนที่	ประเภทการใช้ที่ดิน	เนื้อที่	
		ไร่	ร้อยละ
U	พื้นที่ชุมชนและสิ่งปลูกสร้าง	3,675	9.34
U201	หมู่บ้านบนพื้นราบ	3,151	8.01
U301	สถานที่ราชการและสถาบันต่าง ๆ	271	0.69
U405	ถนน	163	0.41



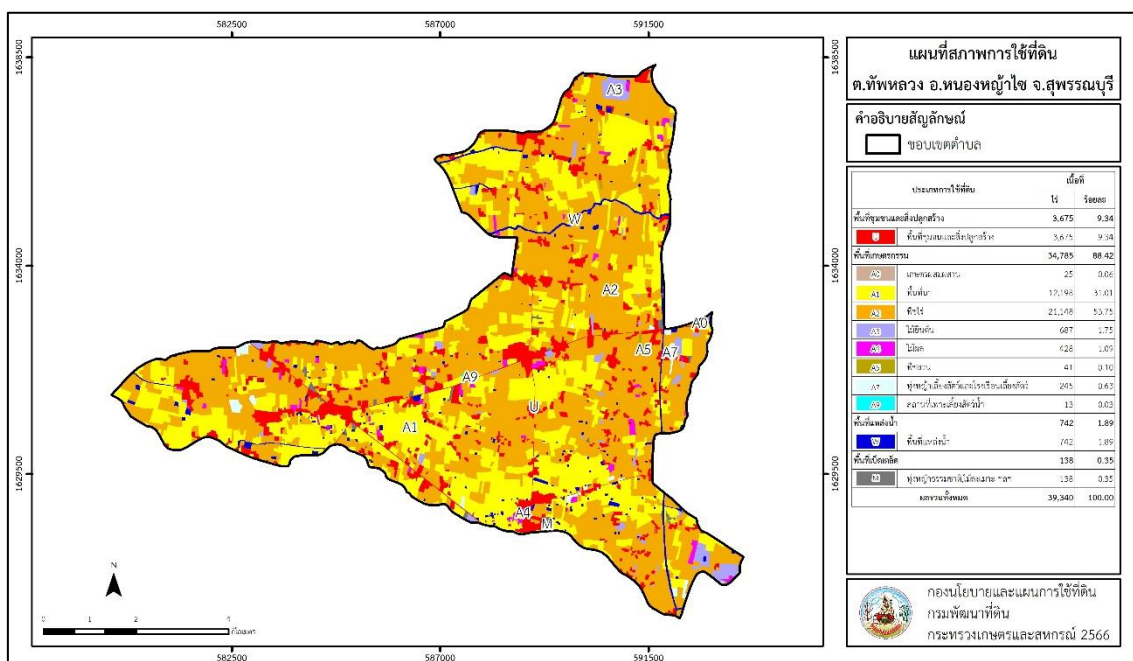
หน่วยแผนที่	ประเภทการใช้ที่ดิน	เนื้อที่	
		ไร่	ร้อยละ
U502	โรงงานอุตสาหกรรม	90	0.23
A	พื้นที่เกษตรกรรม	34,785	88.42
A001	เกษตรผสมผสาน/ไร่นาสวนผสม	25	0.06
A100	นาไร่	10	0.03
A101	นาข้าว	12,188	30.98
A200	ไร่ไร่	39	0.10
A202	ข้าวโพด	149	0.38
A203	อ้อย	20,765	52.78
A204	มันสำปะหลัง	142	0.36
A220	แตงโม	10	0.02
A229	พริก	18	0.05
A235	กระเจี๊ยบแดง	25	0.06
A300	ไม้ยืนต้นไร่/เสื่อมโทรม	77	0.20
A304	ยูคาลิปตัส	552	1.40
A305	สัก	44	0.11
A305/A306	สัก/สะเดา	11	0.03
A315	ไผ่ปลูกเพื่อการค้า	3	0.01
A400	ไม้ผลไร่/เสื่อมโทรม	27	0.07
A401	ไม้ผลผสม	149	0.38
A405	มะพร้าว	4	0.01
A407	มะม่วง	186	0.47
A411	กล้วย	35	0.09
A422	มะนาว	21	0.05
A427	ส้มโอ	6	0.02
A502	พืชผัก	13	0.03
A512	แคนตาลูป	28	0.07
A701	ทุ่งหญ้าเลี้ยงสัตว์	14	0.04
A702	โรงเรือนเลี้ยงโค กระบือ และม้า	156	0.40
A703	โรงเรือนเลี้ยงสัตว์ปีก	36	0.09



หน่วยแผนที่	ประเภทการใช้ที่ดิน	เนื้อที่	
		ไร่	ร้อยละ
A704	โรงเรือนเลี้ยงสุกร	39	0.10
A902	สถานที่เพาะเลี้ยงปลา	13	0.03
M	พื้นที่เบ็ดเตล็ด	138	0.35
M101	ทุ่งหญ้าธรรมชาติ	7	0.02
M102	ทุ่งหญ้าสลับไม้พุ่ม/ไม้ละเมาะ	54	0.14
M300	เหมืองเก่า บ่อขุดเก่า	6	0.01
M401	พื้นที่กองวัสดุ	12	0.03
M405	พื้นที่ถม	59	0.15
W	พื้นที่แหล่งน้ำ	742	1.89
W101	แม่น้ำ ลำห้วย ลำคลอง	12	0.03
W202	บ่อน้ำในไรนา	400	1.02
W203	คลองชลประทาน	330	0.84
ผลรวมทั้งหมด		39,340	100.00

ที่มา : กลุ่มวิเคราะห์สภาพการใช้ที่ดิน (2566)

หมายเหตุ : เนื้อที่คำนวณด้วยระบบสารสนเทศภูมิศาสตร์



รูปที่ 2-3 สภาพการใช้ที่ดินตำบลทัพหลวง อำเภอหนองหญ้าไซ จังหวัดสุพรรณบุรี



2.6 สภาพเศรษฐกิจและสังคม

2.6.1 ประชากร

จากหลักฐานทะเบียนราษฎรของกรมการปกครอง กระทรวงมหาดไทย ณ เดือนธันวาคม 2565 พบว่า ประชากรที่อาศัยในพื้นที่ตำบลทัพหลวงมีประชากรรวม 9,964 คนแยกเป็นชาย 4,927 คน เป็นหญิง 5,037 คน ความหนาแน่นโดยเฉลี่ย 158.30 คนต่อตารางกิโลเมตร มีจำนวนครัวเรือนทั้งหมด 3,317 ครัวเรือน เป็นครัวเรือนเกษตรที่มาขึ้นทะเบียนกรมส่งเสริมการเกษตร 2,307 ครัวเรือน หรือร้อยละ 69.55 ของจำนวนครัวเรือนทั้งหมด และเป็นครัวเรือนที่ประกอบอาชีพอื่นๆ ครัวเรือนเกษตรที่ไม่ได้มาขึ้นทะเบียนกรมส่งเสริมการเกษตร 1,010 ครัวเรือน หรือร้อยละ 30.45 ของจำนวนครัวเรือนทั้งหมด ดังรายละเอียดในตารางที่ 2-3 ถึง 2-4 และรูปที่ 2-4

ตารางที่ 2-3 จำนวนประชากรและครัวเรือน ตำบลทัพหลวง อำเภอหนองหญ้าไซ จังหวัดสุพรรณบุรี ปี 2565

พื้นที่	จำนวนครัวเรือน	จำนวนประชากร (คน)		
		ชาย	หญิง	รวม
ตำบลทัพหลวง	3,317	4,927	5,037	9,964
หมู่ที่ 1 ทัพหลวง	218	323	327	650
หมู่ที่ 2 ห้วยหลง	200	288	292	580
หมู่ที่ 3 หนองกระถิน	452	620	646	1,266
หมู่ที่ 4 ทัพตาแทน	343	596	566	1,162
หมู่ที่ 5 ทัพยายดาบ	200	333	346	679
หมู่ที่ 6 หนองกระอัฐ	302	446	493	939
หมู่ที่ 7 สระกลอย	197	283	271	554
หมู่ที่ 8 หุ่งหนองแก้ว	374	561	572	1,133
หมู่ที่ 9 โค้งบ่อแร่	295	399	404	803
หมู่ที่ 10 หนองบัวหึ่ง	213	327	323	650
หมู่ที่ 11 หนองผึ้ง	264	407	405	812
หมู่ที่ 12 หนองอีพัง	259	344	392	736

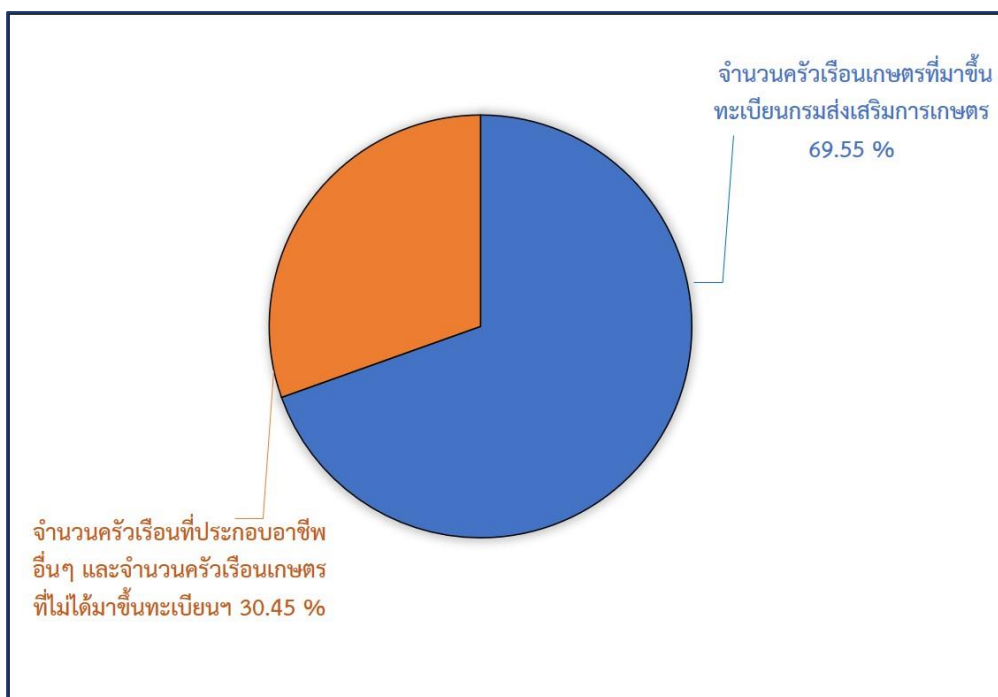
ที่มา: กรมการปกครอง (2566)

ตารางที่ 2-4 จำนวนและสัดส่วนครัวเรือน ตำบลทัพหลวง อำเภอสามชุก จังหวัดสุพรรณบุรี ปี 2565

รายการ	จำนวน (ครัวเรือน)	ร้อยละ
จำนวนครัวเรือนทั้งหมด ¹⁾	3,317	100.00
- จำนวนครัวเรือนเกษตรที่มาขึ้นทะเบียนกรมส่งเสริมการเกษตร ²⁾	2,307	69.55
- จำนวนครัวเรือนที่ประกอบอาชีพอื่นๆ และจำนวนครัวเรือนเกษตรที่ไม่ได้มาขึ้นทะเบียนฯ	1,010	30.45

ที่มา: 1) กรมการปกครอง (2566)

2) กรมส่งเสริมการเกษตร (2566)



รูปที่ 2-4 สัดส่วนครัวเรือนเกษตรกร ตำบลทัพหลวง อำเภอหนองหญ้าไซ จังหวัดสุพรรณบุรี

2.6.2 การถือครองที่ดิน

จากข้อมูลกรมการปกครอง ณ เดือนธันวาคม 2565 ตำบลทัพหลวง มีจำนวนครัวเรือนทั้งหมด 3,317 ครัวเรือน โดยถือครองที่ดินเฉลี่ยครัวเรือนละ 11.86 ไร่ (เนื้อที่ของตำบลรวมต่อจำนวนครัวเรือนทั้งหมด)

2.6.3 ลักษณะทางเศรษฐกิจและการประกอบอาชีพ

สภาพเศรษฐกิจของชุมชนในตำบลทัพหลวงส่วนใหญ่ประชากรมีอาชีพด้านการเกษตรกรรม ได้แก่ ปลูกข้าวมากเป็นอันดับหนึ่ง รองลงมาได้แก่ อ้อยโรงงาน มันสำปะหลัง และข้าวโพดเลี้ยงสัตว์ นอกจากนี้เกษตรกรยังมีการเลี้ยงสัตว์

การประกอบอาชีพ ในตำบลทัพหลวงประชากรส่วนใหญ่ประกอบอาชีพเกษตรกรรม ทั้งการทำนา ปลูกพืชไร่ นอกจากนี้ยังมีการเลี้ยงสัตว์ไว้เพื่อบริโภคและจำหน่าย

- อาชีพทำเกษตรกรรม ตำบลทัพหลวงครัวเรือนเกษตรกรที่ขึ้นทะเบียนกับกรมส่งเสริมการเกษตร 2,307 ครัวเรือน โดยเกษตรกรปลูกข้าวมากเป็นอันดับหนึ่ง รองลงมาได้แก่ อ้อยโรงงาน มันสำปะหลัง และข้าวโพดเลี้ยงสัตว์ นอกจากนี้เกษตรกรยังมีการเลี้ยงสัตว์ สำหรับการเลี้ยงสัตว์พบว่าส่วนใหญ่เลี้ยงไว้เพื่อบริโภค และจำหน่าย ได้แก่ โค กระบือ สุกร และไก่

2.6.4 ด้านรายได้-รายจ่าย

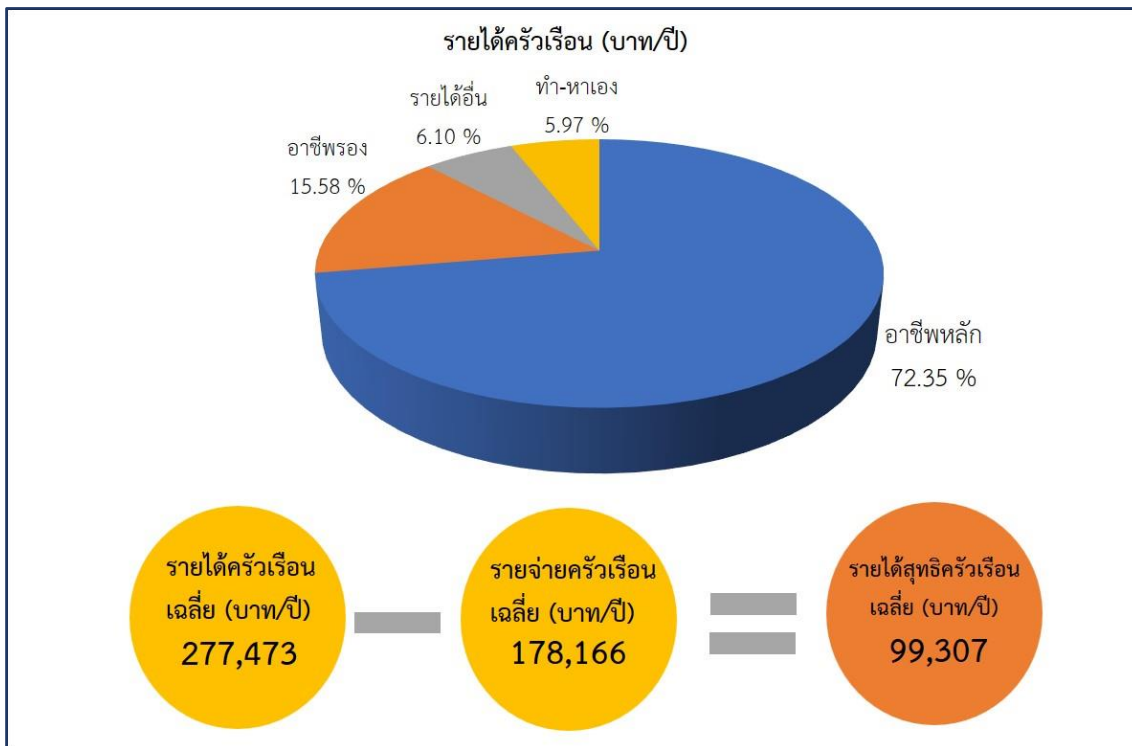
จากข้อมูลความจำเป็นพื้นฐานของกรมพัฒนาชุมชน ปี 2566 พบว่า รายได้ครัวเรือนเฉลี่ยปีละ 277,473 บาท รายได้บุคคลเฉลี่ยปีละ 90,967 บาท รายจ่ายครัวเรือนเฉลี่ยปีละ 178,166 บาท รายจ่ายบุคคลเฉลี่ยปีละ 58,410 บาท เมื่อพิจารณาจะเห็นว่ารายได้ครัวเรือนมากกว่ารายจ่ายครัวเรือนปีละ 99,307 บาท และรายได้บุคคลมากกว่ารายจ่ายบุคคลปีละ 32,557 บาท ดังรายละเอียดในตารางที่ 2-5 และรูปที่ 2-5



ตารางที่ 2-5 รายได้-รายจ่ายเฉลี่ยครัวเรือน ตำบลทัพหลวง อำเภอหนองหญ้าไซ จังหวัดสุพรรณบุรี ปี 2565

พื้นที่	แหล่งรายได้ของครัวเรือน (บาท/ปี)				รายได้ครัวเรือนเฉลี่ย (บาท/ปี)	รายได้บุคคลเฉลี่ย (บาท/ปี)	รายจ่ายครัวเรือนเฉลี่ย (บาท/ปี)	รายจ่ายบุคคลเฉลี่ย (บาท/ปี)
	อาชีพหลัก	อาชีพรอง	รายได้อื่น	ทำ-หาเอง				
ตำบลทัพหลวง	200,738	43,240	16,937	16,558	277,473	90,967	178,166	58,410
หมู่ที่ 1 ดอนไร่	120,760	19,291	7,063	31,537	178,651	52,545	61,149	17,985
หมู่ที่ 2 ดอนไร่	74,254	33,134	17,480	30,542	155,410	48,716	113,641	35,623
หมู่ที่ 3 เนินมหาเศรษฐี	560,460	155,557	26,741	25,320	768,078	253,904	611,298	202,077
หมู่ที่ 4 ทัพหลวง บน	59,456	54,759	27,537	18,570	160,322	52,661	117,644	38,642
หมู่ที่ 5 ทัพหลวง ล่าง	177,959	16,601	10,370	16,642	221,571	64,260	118,509	34,370
หมู่ที่ 6 สุวรรณตะไล	155,987	39,065	25,627	25,937	246,617	73,425	138,790	41,322
หมู่ที่ 7 ห้วยมะขาม	149,285	15,892	11,494	11,946	188,616	56,549	119,721	35,894
หมู่ที่ 8 สระยายชี	175,484	7,665	19,317	5,358	207,823	67,673	97,198	31,651
หมู่ที่ 9 หนองเกตุ	90,909	11,270	9,265	12,330	123,773	46,440	79,122	29,687
หมู่ที่ 10 ทับขุนช้าง	152,377	9,601	8,614	11,494	182,085	64,760	114,377	40,679

ที่มา: กรมการพัฒนาชุมชน (2566)



รูปที่ 2-5 รายได้-รายจ่ายเฉลี่ยครัวเรือน ตำบลทัพหลวง อำเภอหนองหญ้าไซ จังหวัดสุพรรณบุรี ปี 2565



บทที่ 3

สถานภาพของทรัพยากรธรรมชาติ

การศึกษาสถานภาพของทรัพยากรธรรมชาติในพื้นที่ตำบลทัพหลวง อำเภอนองหญ้าไซ จังหวัดสุพรรณบุรีได้แก่ ทรัพยากรป่าไม้ ทรัพยากรน้ำ และทรัพยากรดิน ซึ่งเป็นทรัพยากรกายภาพที่สำคัญต่อการทำการเกษตร ดังนั้นจึงจำเป็นต้องทราบว่าทรัพยากรธรรมชาติแต่ละชนิดปัจจุบันมีสถานะอย่างไร เพื่อใช้เป็นข้อมูลประกอบการวางแผนการใช้ที่ดินซึ่งจะนำไปสู่การกำหนดแผนงาน โครงการ กิจกรรม รวมถึงมาตรการต่าง ๆ เพื่อการพัฒนาพื้นที่อย่างมีประสิทธิภาพต่อไป โดยมีรายละเอียดดังนี้

3.1 ทรัพยากรป่าไม้

3.1.1 ป่าไม้ตามกฎหมายและมติคณะรัฐมนตรี

1) ป่าอนุรักษ์ ไม่พบพื้นที่ป่าอนุรักษ์ (เขตอุทยานแห่งชาติ เขตรักษาพันธุ์สัตว์ป่า เขตวนอุทยาน เขตห้ามล่าสัตว์ป่า) ในพื้นที่

2) ป่าสงวนแห่งชาติ ได้มีการจำแนกเขตการใช้ประโยชน์ทรัพยากรและที่ดินป่าไม้ในพื้นที่ป่าสงวนแห่งชาติตามมติคณะรัฐมนตรี วันที่ 10 มีนาคม 2535 และ 17 มีนาคม 2535 แบ่งออกเป็น 3 เขต ประกอบด้วย เขตพื้นที่ป่าเพื่อการอนุรักษ์ (Zone C) เขตพื้นที่ป่าเพื่อเศรษฐกิจ (Zone E) และเขตพื้นที่ป่าที่เหมาะสมต่อการเกษตร (Zone A) จากการวิเคราะห์ข้อมูลพบพื้นที่ป่าจำแนกเขตการใช้ประโยชน์ทรัพยากรที่ดินและป่าไม้ในพื้นที่ป่าสงวนแห่งชาติตามมติคณะรัฐมนตรีในพื้นที่ ได้แก่

(1) เขตพื้นที่ป่าเพื่อเศรษฐกิจ (Zone E) เนื้อที่ 24,985 ไร่

(2) เขตพื้นที่ป่าที่เหมาะสมต่อการเกษตร (Zone A) เนื้อที่ 6,870 ไร่

3.1.2 **ชั้นคุณภาพลุ่มน้ำ** (มติคณะรัฐมนตรี วันที่ 28 พฤษภาคม 2528) จากการวิเคราะห์ข้อมูลพบชั้นคุณภาพลุ่มน้ำในพื้นที่ คือ พื้นที่ลุ่มน้ำชั้นที่ 5 เนื้อที่ 39,340 ไร่

ทั้งนี้ เนื้อที่ดังกล่าวข้างต้นคำนวณด้วยระบบสารสนเทศภูมิศาสตร์ เป็นเนื้อที่เบื้องต้นเท่านั้น ไม่สามารถใช้อ้างอิงได้ทางกฎหมาย

3.2 ทรัพยากรน้ำ

3.2.1 ปริมาณน้ำฝน พบว่าในพื้นที่ตำบลทัพหลวง มีปริมาณน้ำฝนเฉลี่ยในคาบ 30 ปี (พ.ศ. 2536-2565) 1,006 มิลลิเมตรต่อปี

3.2.2 **น้ำผิวดิน** หมายถึง แม่น้ำลำคลอง หนอง บึง ทะเลสาบ อ่างเก็บ และแหล่งน้ำสาธารณะอื่นๆ ที่อยู่ภายในผืนแผ่นดิน ในพื้นที่ตำบลทัพหลวง มีรายละเอียดของแหล่งน้ำผิวดินดังนี้

แหล่งน้ำผิวดินธรรมชาติ ได้แก่ ทัพหลวง

3.2.3 จากฐานข้อมูลน้ำบาดาลของกรมทรัพยากรน้ำ(2566) พบว่า ตำบลทัพหลวง มีจำนวนบ่อบาดาลราชการจำนวน 86 บ่อ และจำนวนบ่อบาดาลเอกชนจำนวน 1 บ่อ



3.3 ทรัพยากรดิน

ทรัพยากรดินในพื้นที่ตำบลทัพหลวง อำเภอหนองหญ้าไซ จังหวัดสุพรรณบุรี พบหน่วยแผนที่ดินทั้งหมด 4 หน่วยแผนที่ดิน ดังนี้

3.3.1 ดินในพื้นที่ลุ่ม มี 3 หน่วยแผนที่ดิน ได้แก่

- 1) หน่วยแผนที่ดิน Db-sclA ชุดดินเดิมบาง มีเนื้อดินบนเป็นดินร่วนเหนียวปนทราย ความลาดชัน 0-2 เปอร์เซ็นต์ มีเนื้อที่ 284 ไร่ หรือร้อยละ 0.72 ของเนื้อที่ตำบล
- 2) หน่วยแผนที่ดิน Db-fl-sclA ดินเดิมบางที่เป็นดินร่วนละเอียด มีเนื้อดินบนเป็นดินร่วนเหนียวปนทราย ความลาดชัน 0-2 เปอร์เซ็นต์ มีเนื้อที่ 23,452 ไร่ หรือร้อยละ 59.61 ของเนื้อที่ตำบล
- 3) หน่วยแผนที่ดิน Mn-sic1A ชุดดินมนโรมย์ มีเนื้อดินบนเป็นดินร่วนเหนียวปนทรายเบี่ยง ความลาดชัน 0-2 เปอร์เซ็นต์ มีเนื้อที่ 13,090 ไร่ หรือร้อยละ 33.28 ของเนื้อที่ตำบล

3.3.2 ดินในพื้นที่ดอน มี 1 หน่วยแผนที่ดิน คือ หน่วยแผนที่ดิน Dc-s1A ชุดดินดอนเจดีย์ มีเนื้อดินบนเป็นดินร่วนปนทราย ความลาดชัน 0-2 เปอร์เซ็นต์ มีเนื้อที่ 2,514 ไร่ หรือร้อยละ 6.39 ของเนื้อที่ตำบล

ไม่พบปัญหาทรัพยากรดินทางการเกษตรตามสภาพธรรมชาติในพื้นที่ รายละเอียดของสมบัติดิน ตำบลทัพหลวง อำเภอหนองหญ้าไซ จังหวัดสุพรรณบุรี ดังแสดงในตารางที่ 3-1 และแผนที่แสดงในลักษณะของชุดดิน (รูปที่ 3-1)

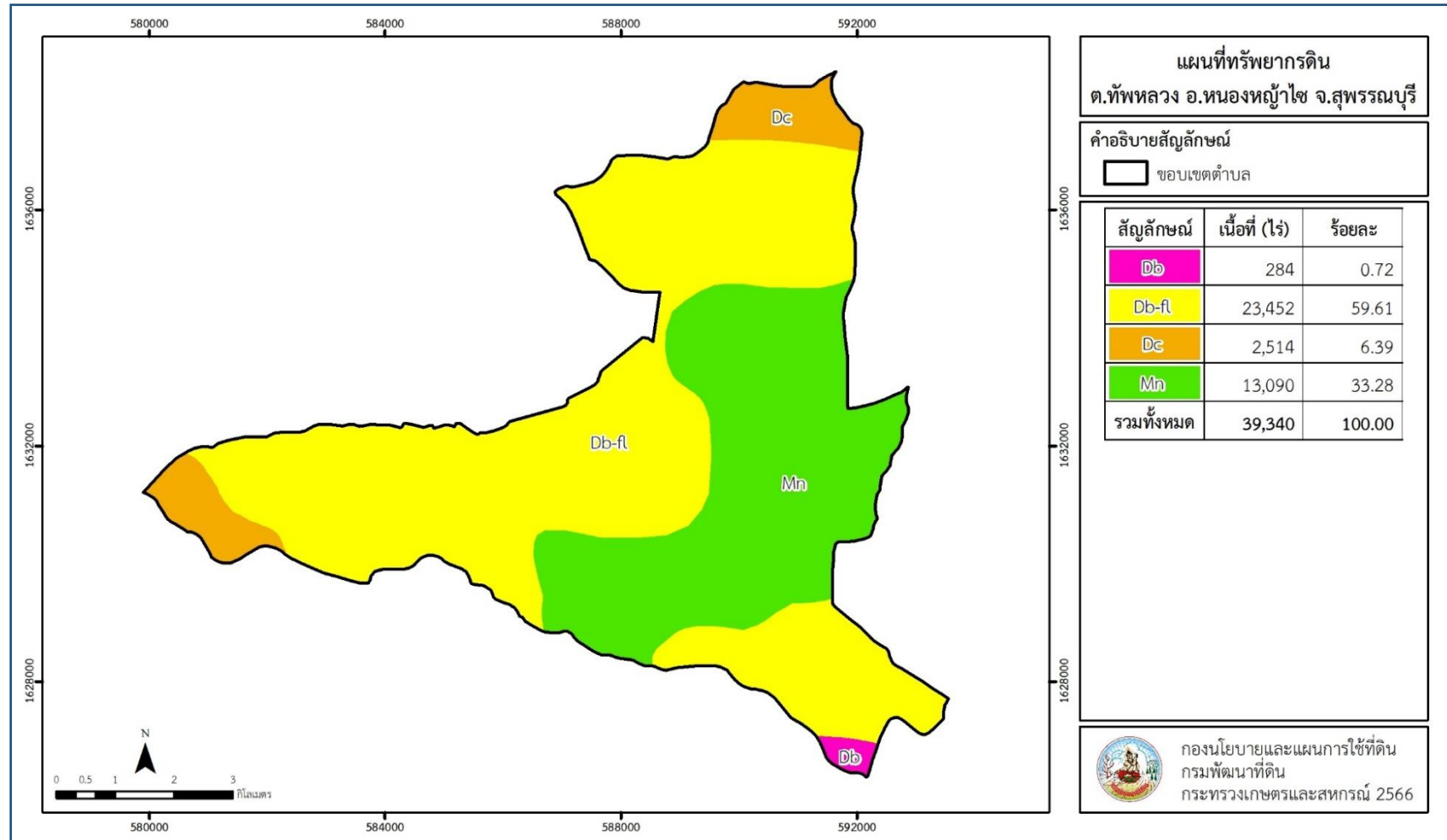


ตารางที่ 3-1 สมบัติดิน ตำบลทัพหลวง อำเภอหนองหญ้าไซ จังหวัดสุพรรณบุรี

หน่วยแผนที่ดิน	ความ ลาดชัน (%)	ความ ลึก การระบายน้ำ (ซม.)	ความ อุทก สมบูรณ์ ของดิน	ความ จุ แลกเปลี่ยน แคตไอออน (cmol/kg)	ความ อิ่มตัว เบส (%)	ปฏิกิริยาดิน		ค่าการ นำ ไฟฟ้า (dS/m)	ความลึก ของ ชั้นจาโร ไซต์ (ซม.)	เนื้อที่		
						ดินบน	ดินล่าง			ไร่	ร้อยละ	
Db-fl-sclA	0-2	>150	เลว	ต่ำ	<10	35-75	5.0-6.5	6.0-7.0	<2	-	3,832	9.74
Db-fl-sclA*	0-2	>150	เลว	ปานกลาง	<10	35-75	5.0-6.5	6.0-7.0	<2	-	19,620	49.87
Db-sclA	0-2	>150	เลว	ต่ำ	<10	35-75	5.0-6.5	6.0-7.0	<2	-	284	0.72
Dc-sIA	0-2	>150	ดี	ปานกลาง	<10	35-75	5.5-6.5	6.0-7.0	<2	-	2,514	6.39
Mn-sicIA	0-2	>150	เลว	ปานกลาง	10-20	35-75	5.0-6.5	6.0-7.0	<2	-	13,090	33.28
รวมทั้งหมด											39,340	100.00

หมายเหตุ: 1. * หมายถึง หน่วยแผนที่ดินที่มีความอุดมสมบูรณ์ของดินต่างจากหน่วยแผนที่ดินเดียวกัน
2. เนื้อที่คำนวณด้วยระบบสารสนเทศภูมิศาสตร์

ที่มา: กองสำรวจและวิจัยทรัพยากรดิน (2566)



รูปที่ 3-1 ทรัพยากรดิน ตำบลทัพหลวง อำเภอนางหญ้าไซ จังหวัดสุพรรณบุรี



บทที่ 4

กระบวนการมีส่วนร่วมของชุมชน (Participatory Rural Appraisal : PRA)

4.1 หลักการ

กระบวนการมีส่วนร่วมเป็นความเชื่อมโยงระหว่างปัจจัยหลัก 3 ประการ คือ

- (1) พื้นที่ (Area)
- (2) หน้าที่ขององค์กร หรือภารกิจ (Function)
- (3) ความร่วมมือ (Participation)

การจัดทำกระบวนการมีส่วนร่วมของประชาชนจึงมีสาระสำคัญที่จำเป็นในการจัดทำโครงการ เช่น

- (1) สภาพปัญหาของชุมชนหรือเกษตรกร
- (2) ความต้องการของชุมชน
- (3) โครงการที่จะแก้ไขปัญหาที่เป็นไปตามความต้องการของประชาชน
- (4) พื้นที่ที่จะดำเนินโครงการ

ทั้งนี้ผู้ที่จำเป็นต้องเข้าร่วมกระบวนการคือ เกษตรกรในพื้นที่ตำบล ผู้แทนองค์กรปกครองส่วนท้องถิ่น ผู้ใหญ่บ้าน และกำนัน รวมทั้งเจ้าหน้าที่ของรัฐ
ในกรณีของแผนการใช้ที่ดินตำบลนั้น การจัดทำกระบวนการมีส่วนร่วมของชุมชนจะมีสาระสำคัญของชุมชนในภาพรวม และเกษตรกรแต่ละราย เช่น

- (1) ปัญหาทรัพยากรดิน
- (2) ปัญหาการประกอบอาชีพ
- (3) ความต้องการของชุมชนหรือเกษตรกรแต่ละราย
- (4) แผนพัฒนาองค์กรปกครองส่วนท้องถิ่นที่มีอยู่ในปัจจุบัน

จากสาระสำคัญใน 4 ประการ ดังกล่าว แผนการใช้ที่ดินตำบลจะต้องจัดทำขึ้นโดยมี “กิจกรรมตอบสนองต่อความต้องการของชุมชน หรือเกษตรกรแต่ละราย รวมทั้งตอบสนองต่อแผนงานขององค์กรปกครองส่วนท้องถิ่น” ตรงตามอำนาจหน้าที่ของกรมพัฒนาที่ดิน และโดยความร่วมมือของส่วนราชการต่างๆ



4.2 การวิเคราะห์ผลจากการจัดทำกระบวนการมีส่วนร่วมของชุมชน (PRA)

การวิเคราะห์ผลจากการจัดทำกระบวนการมีส่วนร่วมของชุมชน (PRA) เมื่อวันที่ 11 กรกฎาคม 2566 มีสาระสำคัญสรุปได้ ดังนี้

4.2.1 ปัญหาหลักของตำบลทัพหลวง คือ

- 1) ดินขาดความอุดมสมบูรณ์
- 2) ขาดแคลนน้ำ
- 3) ระบบทางลำเลียงน้ำไม่ทั่วถึง
- 4) พื้นที่ที่มีความแห้งแล้ง
- 5) ต้นทุนการผลิตสูง
- 6) คริวเรือนเกษตรกรเป็นแรงงานสูงวัย

4.2.2 ความต้องการของชุมชน เกษตรกร และตำบลทัพหลวง มีความต้องการ คือ

- 1) แก้ปัญหาด้านดินและปรับปรุงดิน เพิ่มความอุดมสมบูรณ์ของดิน
- 2) แก้ไขปัญหาการขาดแคลนน้ำในพื้นที่ การขุดสระน้ำ ลอกคลอง
- 3) การจัดระบบอนุรักษ์ดินและน้ำ
- 4) การตรวจวิเคราะห์ดิน การใส่ปุ๋ยตามค่าวิเคราะห์ดิน
- 5) การนำระบบพลังงานจากแสงอาทิตย์(Solar Cell) มาใช้ทางการเกษตร
- 6) การสร้างแรงจูงใจ ให้แรงงานอายุน้อยเข้ามาในภาคการเกษตรให้มากขึ้น
- 7) การปรับเปลี่ยนพืชปลูกให้เหมาะสมกับสภาพพื้นที่ (Zoning By Agri-Map)

4.2.3 พืชเศรษฐกิจ ที่สำคัญในตำบลทัพหลวง ได้แก่ อ้อยโรงงาน ข้าว มันสำปะหลัง

4.2.4 ด้านการปศุสัตว์ มีการเลี้ยง วัวไล่ทุ่ง วัวขุน กระบือ แพะ เป็นต้น

1) กรณีการแก้ไขปัญหาคความเสื่อมโทรมของดิน

☞ ในส่วนของความอุดมสมบูรณ์ของดินนั้น จากการวิเคราะห์ดินในพื้นที่ตำบลทัพหลวง พบว่า ดินมีความอุดมสมบูรณ์ของธาตุอาหารในดินน้อย ทำให้พืชได้รับธาตุอาหารที่ไม่เพียงพอ ส่งผลให้ผลผลิตลดลง จำเป็นที่จะต้องมีการนำดินมาตรวจวิเคราะห์ หาความต้องการธาตุอาหารของพืช โดยเฉพาะธาตุอาหารหลัก ได้แก่ ไนโตรเจน ฟอสฟอรัส โพแทสเซียม เพื่อคำนวณหาความต้องการธาตุอาหารของพืช เพื่อที่จะทำการใส่ปุ๋ยเคมีหรือปุ๋ยอินทรีย์ในอัตราที่เหมาะสม รวมไปถึงการใช้พืชปุ๋ยสด (ปอเทือง) มาปรับปรุงบำรุงดิน

☞ การจัดตั้งกลุ่มเกษตรกร เพื่อขอรับปัจจัยการผลิตทางการเกษตร อาทิ ปุ๋ยหมัก ถังหมัก สมุนไพร กากน้ำตาล สารเร่งซูเปอร์ พด.ต่างๆ พืชปุ๋ยสด(ปอเทือง) บำรุงดิน เพื่อปรับปรุงบำรุงดินให้ดีขึ้น

2) กรณีการแก้ไขปัญหาคขาดแคลนน้ำ

☞ กิจกรรมของกรมพัฒนาที่ดิน ที่จะช่วยแก้ไขปัญหาคขาดแคลนน้ำเพื่อการเกษตร ที่ได้ดำเนินการในพื้นที่ตำบลทัพหลวง คือ แหล่งน้ำในไร่นานอกเขตชลประทาน ขนาด 1,260 ลูกบาศก์เมตร และโครงการการปรับเปลี่ยนพื้นที่การผลิตพืชให้เหมาะสมกับที่ดินในพื้นที่ (Zoning By Agri-Map)



☞ การจัดการวิธีการให้น้ำกับพืช โดยใช้ให้น้ำน้อยและมีประสิทธิภาพ อาทิ การใช้ระบบน้ำหยดแทนการให้น้ำตามร่อง

☞ กิจกรรมกรมพัฒนาที่ดิน ที่จะลงในเขตการใช้ที่ดิน ได้แก่ แหล่งน้ำในไร่นานอกเขตชลประทาน(งบเพิ่มเติม) โครงการการจัดทำระบบอนุรักษ์ดินและน้ำในเขตพื้นที่ลุ่ม-ดอน การขุดลอกคลองและแหล่งน้ำธรรมชาติที่มีอยู่ในพื้นที่ ไม่ให้ดินแข็ง สามารถลำเลียงน้ำได้

☞ การขุดเจาะบ่อบาดาลที่ระดับความลึกมากๆ เพื่อนำน้ำใต้ดินมาใช้ทางการเกษตร พร้อมติดตั้งอุปกรณ์พลังงานแสงอาทิตย์ ในพื้นที่ที่ระบบไฟฟ้าเข้าไม่ถึง โดยกรมพัฒนาที่ดินจะประสานกับกรมทรัพยากรน้ำบาดาล และกระทรวงพลังงานในจังหวัด ต่อไป

ผลจากการจัดทำการมีส่วนร่วมของชุมชน (PRA) ได้นำมาวิเคราะห์ร่วมกับปัญหาด้านกายภาพ โดยระบบ DPSIR มีรายละเอียดดังนี้

1) แรงขับเคลื่อน (Driver) มี 4 ประการ คือ

- 1.1) การพัฒนาที่ดิน
- 1.2) การเปลี่ยนแปลงสภาพภูมิอากาศ
- 1.3) เทคโนโลยีดิจิทัลทางการเกษตร
- 1.4) การเข้าสู่สังคมผู้สูงอายุ (Aging Society)

2) แรงกดดัน (Pressure) ที่เกิดจากปัจจัยแรงขับเคลื่อน มี 6 ประการ คือ

- 2.1) ต้นทุนการผลิตพืชสูง
- 2.2) การเผาวัสดุทางการเกษตร
- 2.3) การบริหารจัดการน้ำ
- 2.4) การปลูกพืชเชิงเดี่ยว
- 2.5) คริวเรือนเกษตรเป็นแรงงานสูงวัย
- 2.6) องค์กรความรู้ด้านการเกษตร

3) สถานะ (State) ที่เกิดแรงกดดัน มี 5 ประการ คือ

- 3.1) ดินขาดความอุดมสมบูรณ์ด้านกายภาพ เคมีและด้านชีวภาพ
- 3.2) ปัญหาล้าง
- 3.3) เกษตรกรใช้เทคโนโลยีไม่ถูกวิธี
- 3.4) ระบบสาธารณูปโภคไม่ทั่วถึง(แหล่งน้ำ ไฟฟ้า)
- 3.5) โรคแมลงศัตรูพืชระบาด

4) ผลกระทบ (Impact) ที่ปรากฏในพื้นที่ มี 6 ประการ คือ

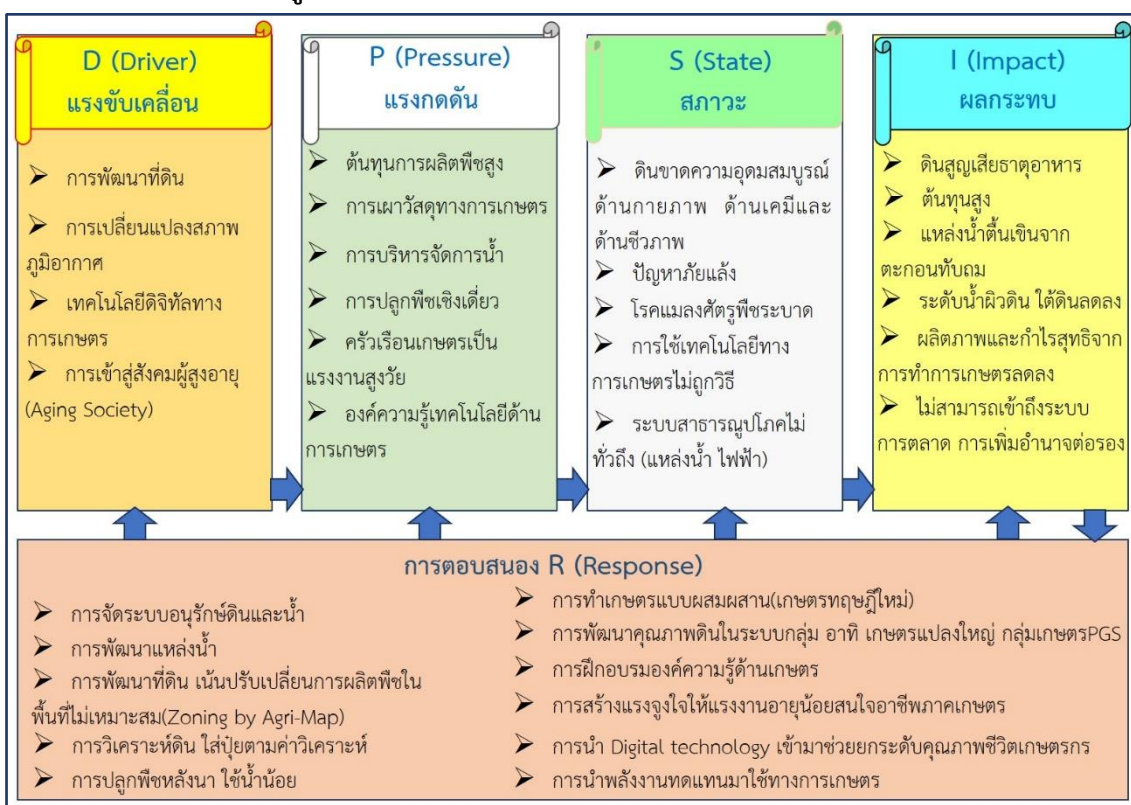
- 4.1) แหล่งน้ำตื้นเขินจากตะกอนทับถม
- 4.2) ผลิตภาพและกำไรสุทธิจากการทำเกษตรลดลง
- 4.3) ต้นทุนการผลิตสูง
- 4.4) ดินสูญเสียธาตุอาหาร
- 4.5) ระดับน้ำผิวดินและน้ำใต้ดินลดต่ำลง
- 4.6) ไม่สามารถเข้าถึงและเข้าใจตลาด การเพิ่มอำนาจต่อรองราคา



5) การตอบสนอง (Response) ของรัฐในอดีต ปัจจุบัน และในอนาคต มีดังนี้

- 5.1) การจัดระบบอนุรักษ์ดินและน้ำ
- 5.2) การพัฒนาแหล่งน้ำ
- 5.3) การวิเคราะห์ดิน ใส่ปุ๋ยตามค่าวิเคราะห์ดิน
- 5.4) การปรับเปลี่ยนการผลิตพืชในพื้นที่ที่ไม่เหมาะสม Zoning by Agri-Map
- 5.5) การปลูกพืชหลังนา ใช้น้ำน้อย
- 5.6) การทำเกษตรแบบผสมผสาน(เกษตรทฤษฎีใหม่)
- 5.7) การฝึกอบรมเสริมเทคโนโลยี องค์ความรู้ด้านเกษตร
- 5.8) การพัฒนาคุณภาพดินในระบบกลุ่ม อาทิ เกษตรแปลงใหญ่ กลุ่มเกษตร PGS
- 5.9) การสร้างแรงจูงใจ ให้แรงงานอายุน้อยเข้ามาสู่ภาคการเกษตร
- 5.10) การนำ digital technology เข้ามาช่วยเพิ่มคุณภาพชีวิตเกษตรกร

ดังมีรายละเอียดในรูปที่ 4-1



รูปที่ 4-1 การวิเคราะห์สถานการณ์โดย DPSIR ตำบลทัพหลวง อำเภอหนองหญ้าไซ จังหวัดสุพรรณบุรี



4.3 ระบบการปลูกพืชในปัจจุบัน

ตำบลทัพหลวง อำเภอหนองหญ้าไซ จังหวัดสุพรรณบุรี มีการเพาะปลูกพืช ดังนี้

4.3.1 พื้นที่ลุ่ม

1) ข้าวนาปี เกษตรกรจะปลูกข้าวนาปีในช่วงฤดูฝนระหว่างเดือนพฤษภาคมถึงมิถุนายน และจะทำเก็บเกี่ยวผลผลิต ช่วงเดือนพฤศจิกายนถึงธันวาคม

2) ข้าวนาปี-พืชผัก เกษตรกรจะปลูกข้าวนาปีระหว่างเดือนพฤษภาคมถึงธันวาคม และจะปลูกพืชผักหลังการเก็บเกี่ยวข้าว(พืชหลังนา) ได้แก่ ข้าวโพดหวานฝัก ถั่วเขียว ถั่วฝักยาว พริก มะเขือ โหระพา กะเพรา ข่า ตะไคร้ เป็นต้น ระหว่างเดือนธันวาคมถึงพฤษภาคม

3) กล้าย เกษตรกรจะปลูกกล้ายในพื้นที่ลุ่ม ซึ่งสามารถปลูกได้เกือบตลอดปี

4.3.2 พื้นที่ดอน

1) อ้อยโรงงาน เกษตรกรมีวิธีการปลูกขึ้นกับลักษณะพื้นที่

(1) อ้อยข้ามแล้งหรืออ้อยปลายฝน เหมาะสมปลูกในดินร่วนปนทรายโดยอาศัยความชื้นที่สะสมไว้จากฤดูฝน ปลูกช่วงเดือนตุลาคมถึงเดือนพฤศจิกายน จะเลือกปลูกระหว่างมันสำปะหลัง และอ้อยโรงงาน

(2) อ้อยต้นฝน เหมาะสมปลูกในดินเหนียวหรือดินร่วมเหนียว โดยอาศัยความชื้นจากฝนช่วงแรกที่ตก ต้องเตรียมดินและซักร่องรอน ปลูกช่วงเดือนมีนาคมถึงเดือนเดือนมิถุนายน

2) มันสำปะหลัง เกษตรกรจะปลูกมันสำปะหลังช่วงต้นฤดูฝนระหว่างเดือนเมษายนถึงพฤษภาคม ซึ่งจะมีอายุจากวันปลูกถึงเก็บเกี่ยวประมาณ 10-13 เดือน

3) ไม้ยืนต้น ที่นิยมปลูก ได้แก่ พยูง ประดู่ป่า ต้นสัก ต้นแคนา ต้นมะฮอกกานี ไม้ ฯลฯ

4) ไม้ผล ที่นิยมปลูก ได้แก่ มะม่วง กล้าย

ดังตารางรายละเอียดในรูปที่ 4-2



เดือน	ม.ค.	ก.พ.	มี.ค.	เม.ย.	พ.ค.	มิ.ย.	ก.ค.	ส.ค.	ก.ย.	ต.ค.	พ.ย.	ธ.ค.
พื้นที่/ชนิดพืช												
☺ พื้นที่ลุ่ม												
1)ข้าวนาปี												
3)พืชผัก - ข้าวนาปี			พืชผัก									
☺ พื้นที่ดอน												
1)อ้อยต้นฝน												
2)อ้อยปลายฝน												
☺ ไม้ยืนต้น												
☺ ไม้ผล												

รูปที่ 4-2 ระบบการปลูกพืชในปัจจุบัน ตำบลทัพหลวง อำเภอหนองหญ้าไซ จังหวัดสุพรรณบุรี



บทที่ 5 การประเมินคุณภาพที่ดิน

5.1 หลักการประเมินคุณภาพที่ดินด้านกายภาพ

การประเมินคุณภาพที่ดินหรือการประเมินความเหมาะสมของที่ดิน สอดคล้องตามหลักการของ FAO Framework ค.ศ. 1983 ซึ่งการประเมินคุณภาพที่ดินด้านกายภาพ เป็นการประเมินศักยภาพของที่ดินว่าที่ดินนั้นๆเหมาะสมมากหรือน้อยเพียงใดสำหรับการใช้ที่ดินประเภทต่างๆ หรือการปลูกพืชต่างๆ โดยพิจารณาจาก สภาพแวดล้อมที่มีผลต่อการเจริญเติบโตของพืช สมบัติดินที่ได้จำแนกไว้ในแต่ละตำบล ร่วมกับการจัดการพื้นที่ เช่น ระบบชลประทาน พื้นที่ที่ยกร่อง การจัดระบบอนุรักษ์ดินและน้ำ เป็นต้น และนอกจากนี้พิจารณาความต้องการปัจจัยต่อการปลูกพืชแต่ละชนิด สอดคล้องตามหลักการของ FAO ได้แก่ ความต้องการด้านพืช ความต้องการด้านการจัดการ ความต้องการด้านการอนุรักษ์ (บัณฑิต และคำณ, 2542) รายละเอียดดังตารางที่ 5-1

ระดับความเหมาะสมของที่ดินได้จากการสังเคราะห์ข้อมูลดิน การจัดการที่ดิน หรือดินที่มีลักษณะเฉพาะที่เกิดขึ้นตามสภาพภูมิประเทศ (ซึ่งจะเรียกรวมว่าหน่วยที่ดิน) ลักษณะภูมิอากาศ พิจารณาร่วมกับระดับความต้องการปัจจัยต่อการเจริญเติบโตของพืชแต่ละชนิด หลังจากนั้นดำเนินการประเมินคุณภาพที่ดิน ซึ่งสามารถจำแนกระดับความเหมาะสมของที่ดินได้เป็น 4 ชั้น ได้แก่ เหมาะสมสูง (S1) เหมาะสมปานกลาง (S2) เหมาะสมเล็กน้อย (S3) และไม่เหมาะสม (N) โดยที่

S1 : ไม่มีข้อจำกัดด้านที่ดินตามปัจจัยที่ใช้พิจารณา

S2 : มีข้อจำกัดด้านที่ดินที่แก้ไขได้ง่ายหรือข้อจำกัดอาจไม่ส่งผลกระทบต่อ การเจริญเติบโตของพืชอย่างชัดเจน

S3 : มีข้อจำกัดด้านที่ดินที่แก้ไขได้ยาก ควรปรับเปลี่ยนการผลิตเป็นพืชชนิดอื่นหรือกิจกรรมอื่น (ส่วนใหญ่เป็นลักษณะทางกายภาพ)

N : มีข้อจำกัดที่พัฒนาหรือปรับปรุงที่ดินได้ยากมาก หากจะดำเนินการพัฒนาหรือปรับปรุงต้องใช้ต้นทุนสูงหรือเครื่องจักรขนาดใหญ่ แนะนำให้ปรับเปลี่ยนการผลิต



ตารางที่ 5-1 ตัวอย่างการประเมินคุณภาพที่ดินด้านกายภาพของประเภทการใช้ประโยชน์ที่ดิน

คุณภาพที่ดิน (Land Quality)	คุณลักษณะที่ดินตัวแทน (Land Characteristics)	ระดับความ เหมาะสม (Land Suitability Rating)
1. ความเหมาะสมด้านความต้องการด้านพืช (Crop Requirements)		
1.1. การหยั่งลึกของรากพืช (r)	ความลึกของดิน	S1
1.2. ความชุ่มชื้นที่เป็นประโยชน์ต่อพืช (m)	ปริมาณน้ำฝนเฉลี่ยในรอบปี	S2m
1.3. ความเป็นประโยชน์ของออกซิเจน ต่อรากพืช (o)	สภาพการระบายน้ำของดิน	S2o
ความเหมาะสมรวมด้านความต้องการด้านพืช (Crop Requirements)		S2om
2. ความเหมาะสมด้านความต้องการด้านการจัดการ (Management Requirements)		
2.1. สภาพการเขตกรรม (k)	ชั้นความยากง่ายในการ เขตกรรม (ดินบน)	S1
2.2. ศักยภาพการใช้เครื่องจักรกล (w)	ความลาดชันของพื้นที่	S3w
ความเหมาะสมด้านความต้องการด้านการจัดการ (Management Requirements)		S3w
3. ความเหมาะสมรวมด้านความต้องการด้านการอนุรักษ์ (Conservation Requirements)		
3.1 ความเสียหายจากการกัดกร่อน (e)	ความลาดชันของพื้นที่	S3e
ความเหมาะสมรวมด้านความต้องการด้านการอนุรักษ์ (Conservation Requirements)		S3e
ความเหมาะสมด้านกายภาพของประเภทการใช้ประโยชน์ที่ดินใน แต่ละหน่วยที่ดินโดยรวม		S3ew

5.2 พืชเศรษฐกิจที่สำคัญของตำบล

พืชเศรษฐกิจหลักและพืชทางเลือกของตำบล ได้แก่ ข้าว อ้อย ข้าวโพดเลี้ยงสัตว์ มะม่วง กล้วย หนุ่ยเนเปียร์

5.3 ระดับความเหมาะสมของที่ดิน

การประเมินคุณภาพที่ดินของพืชเศรษฐกิจหลักและพืชทางเลือก ตำบลทัพหลวง อำเภอหนองหญ้าไซ จังหวัดสุพรรณบุรี ได้ผลการประเมินคุณภาพที่ดินดังตารางที่ 5-2



ตารางที่ 5-2 ชั้นความเหมาะสมทางกายภาพของดิน ตำบลทัพหลวง อำเภอหนองหญ้าไซ
จังหวัดสุพรรณบุรี

หน่วยแผนที่ดิน	ข้าว	อ้อย	ข้าวโพดเลี้ยงสัตว์	มันสำปะหลัง	มะม่วง	กล้วย	หญ้าเนเปียร์
Db-fl-sclA	S2n	S3o	N	N	N	S3o	N
Db-fl-sclA*	S2ns	S3o	N	N	N	S3o	N
Db-sclA	S2ns	S3o	N	N	N	S3o	N
Dc-slA	S3o	S2ns	S2n	S2n	S2ns	S2xns	S2n
Mn-siclA	S1	S3o	N	N	N	S3o	N

หมายเหตุ * หมายถึง หน่วยแผนที่ดินที่มีความอุดมสมบูรณ์ของดินต่างจากหน่วยแผนที่ดินเดียวกัน

ความหมายของสัญลักษณ์ แสดงข้อจำกัดชั้นความเหมาะสม

- o การระบายน้ำ(drainage)
- n ความจุในการดูดยึดธาตุอาหาร
- s ความเป็นประโยชน์ของธาตุอาหาร
- x ความเค็มของดิน(Salinity)



บทที่ 6 แผนการใช้ที่ดิน

6.1 การวิเคราะห์ข้อมูลเพื่อจัดทำแผนการใช้ที่ดินระดับตำบล

ตามที่กรมพัฒนาที่ดินได้จัดทำแผนปฏิบัติการราชการกรมพัฒนาที่ดินระยะ 5 ปี (พ.ศ. 2566-2570) เพื่อให้บรรลุตามวิสัยทัศน์ที่กำหนดไว้ คือ “เป็นองค์กรอัจฉริยะทางดิน เพื่อขับเคลื่อนการใช้ที่ดินอย่างเหมาะสม 15 ล้านไร่ ภายในปี 2570” ซึ่งในส่วนของประเด็นการพัฒนาที่ 2 บริหารจัดการทรัพยากรดินและที่ดินด้วยชุดข้อมูลที่มีมูลค่าสูง (High Value Dataset) ซึ่งมีเป้าหมาย คือ การนำชุดข้อมูลที่มีมูลค่าสูง ไปใช้ในการบริหารจัดการทางการเกษตร ในส่วนของตัวชี้วัด บริหารจัดการทรัพยากรดินและที่ดินบนพื้นฐานของชุดข้อมูลที่มีมูลค่าสูงร้อยละ 100 กลยุทธ์ที่ 2 ยกระดับแผนการใช้ที่ดินไปสู่การปฏิบัติ ได้กำหนดให้ ร้อยละของแผนการใช้ที่ดินระดับตำบลที่จัดทำแล้วเสร็จทั่วประเทศ ภายใน ปี 2570 (ไม่น้อยกว่า ร้อยละ 80) เป็นตัวชี้วัดหนึ่งของกลยุทธ์ดังกล่าว

การวางแผนการใช้ที่ดินระดับตำบลเป็นการวางกรอบและนโยบายการการพัฒนาพื้นที่ให้เกิดการใช้ที่ดินอย่างสมดุลและยั่งยืน ซึ่งจะมีความละเอียดและเฉพาะเจาะจงมากกว่าแผนการใช้ที่ดินระดับประเทศ ที่ใช้เป็นกรอบนโยบายการพัฒนาพื้นที่ระดับประเทศ เป็นการกำหนดแนวทางใช้ที่ดินให้ตรงกับศักยภาพโดยเฉพาะทางการเกษตร และนำไปสู่การกำหนดแผนงาน โครงการ กิจกรรม ที่มีความสอดคล้องกับสภาพพื้นที่ ทั้งนี้การใช้ขอบเขตการปกครองในระดับตำบลจะนำไปสู่การพัฒนาเชิงพื้นที่ที่มีเป้าหมายและทิศทางสอดคล้องตามบริบทของแต่ละตำบล และมีผู้รับผิดชอบโดยตรง คือ องค์กรปกครองส่วนท้องถิ่น ซึ่งแผนการใช้ที่ดินในระดับที่ใหญ่กว่านี้อาจไม่สามารถนำมาใช้ปฏิบัติงานในระดับพื้นที่ได้อย่างเป็นรูปธรรมเนื่องจากเป็นแผนงานสำหรับนำไปใช้ปฏิบัติงานเชิงนโยบายและยุทธศาสตร์ในภาพรวม

ทั้งนี้แผนการใช้ที่ดินเป็นผลที่ได้จากการวิเคราะห์ข้อมูลทางด้านกายภาพ เศรษฐกิจ และสังคม โดยได้นำฐานข้อมูลที่ได้จากการรวบรวมข้อมูลหัตถภูมิ และข้อมูลปฐมภูมิจากการสำรวจภาคสนาม การศึกษาด้านกายภาพ ได้จาก การวิเคราะห์สถานภาพของทรัพยากรธรรมชาติ อาทิ ทรัพยากรดิน ทรัพยากรน้ำ และทรัพยากรป่าไม้ร่วมกับการพิจารณาลักษณะการใช้ประโยชน์ที่ดิน ข้อกฎหมายที่เกี่ยวข้องกับพื้นที่ในเขตป่าไม้ตามกฎหมาย เช่น เขตรักษาพันธุ์สัตว์ป่า เขตอุทยานแห่งชาติ เขตป่าสงวนแห่งชาติ และนโยบายของรัฐที่เกี่ยวข้องกับพื้นที่ที่มีมติคณะรัฐมนตรีเกี่ยวกับการใช้ที่ดิน มติคณะรัฐมนตรีเรื่องการจำแนกการใช้ประโยชน์ที่ดินในพื้นที่ป่าไม้ในเขตป่าสงวนแห่งชาติ เป็นต้น ประกอบกับการพิจารณาจากทิศทางตามกรอบนโยบายที่เกี่ยวข้องกับการกำหนดเขตการใช้ที่ดินภายในพื้นที่ตำบล เช่น ยุทธศาสตร์ของจังหวัด ร่วมกับความต้องการของท้องถิ่น สามารถกำหนดแนวทางการใช้ที่ดินตามศักยภาพของทรัพยากร เพื่อการรักษาคุณภาพของลักษณะทางนิเวศวิทยาและการอนุรักษ์ทรัพยากรธรรมชาติ โดยคำนึงถึงสภาพทางเศรษฐกิจและสังคมของชุมชนในพื้นที่ ซึ่งข้อมูลนี้ส่วนหนึ่งได้มาจากการวิเคราะห์ชุมชนแบบมีส่วนร่วม (PRA) ทำการสังเคราะห์ข้อมูลทุกด้านเพื่อเพื่อให้ได้เขตการใช้ที่ดินที่เหมาะสมกับศักยภาพของพื้นที่ต่อไป



6.2 แผนการใช้ที่ดิน

จากการวิเคราะห์ข้อมูลกายภาพ เศรษฐกิจ และสังคม พบว่าแผนการใช้ที่ดินตำบลทัพหลวง อำเภอหนองหญ้าไซ จังหวัดสุพรรณบุรี สามารถกำหนดออกเป็น 4 เขตหลัก ได้แก่ เขตเกษตรกรรม เขตชุมชนและสิ่งปลูกสร้าง เขตแหล่งน้ำ เขตพื้นที่อื่น ๆ มีรายละเอียดดังนี้ (ตารางที่ 6-1 และรูปที่ 6-1)

6.2.1 เขตเกษตรกรรม

เป็นพื้นที่เกษตรกรรมซึ่งในที่นี้ คือ พื้นที่ที่อยู่นอกเขตที่มีการประกาศเป็นเขตป่าไม้ตามกฎหมาย ซึ่งรัฐได้กำหนดเป็นพื้นที่ทำกิน มีการออกเอกสารสิทธิ์ซึ่งรวมถึงพื้นที่ในเขตปฏิรูปที่ดินเพื่อเกษตรกรรมด้วย เขตนี้รวมถึงการทำกิจกรรมภาคการเกษตรอื่นที่นอกเหนือจากการปลูกพืชด้วย ประกอบด้วย 3 เขตรอง ได้แก่ เขตเกษตรกรรมที่มีศักยภาพการผลิตสูง เขตประมง และเขตปศุสัตว์ มีเนื้อที่ 34,772 ไร่ หรือคิดเป็นร้อยละ 88.43 ของเนื้อที่ตำบล มีรายละเอียดดังนี้

1) **เขตเกษตรกรรมที่มีศักยภาพการผลิตสูง** พื้นที่เขตนี้เป็นเขตเกษตรกรรมที่มีศักยภาพการผลิตสูง ประเภทที่ 2 (*ไม่มีชลประทานแต่ดินดี*) มีรายละเอียดดังนี้

(1) เขตเกษตรกรรมที่มีศักยภาพการผลิตสูง (ประเภทที่ 2) เป็นเขตที่ทำการเกษตรโดยอาศัยน้ำฝนเป็นหลัก ซึ่งส่งผลให้มีข้อจำกัดต่อการเพาะปลูกพืชด้านความชื้นที่พืชนำไปใช้ประโยชน์ในส่วนของที่ดินมีศักยภาพในการผลิตอยู่ในระดับสูงถึงปานกลาง และนอกจากนี้พบว่าดินในพื้นที่เขตนี้มีสมบัติที่เหมาะสมต่อการเพาะปลูกพืชแยกตามชนิดพืช มีรายละเอียดดังนี้

- เขตทำนา (สัญลักษณ์ 2221) มีเนื้อที่ 12,194 ไร่ หรือ คิดเป็นร้อยละ 31.01 ของเนื้อที่ตำบล เป็นพื้นที่ที่มีศักยภาพต่อการทำนาในระดับเหมาะสมเล็กน้อยถึงไม่เหมาะสม และปัจจุบันเกษตรกรมีการปลูกข้าวได้ปีละ 1 ครั้ง

- เขตปลูกไม้ผล (สัญลักษณ์ 2222) มีเนื้อที่ 428 ไร่ หรือ คิดเป็นร้อยละ 1.09 ของเนื้อที่ตำบล ปัจจุบันเกษตรกรปลูกไม้ผล โดยไม้ผลที่ปลูกได้แก่ มะม่วง มะละกอ กล้วย ฝรั่ง ฯลฯ

- เขตปลูกไม้ยืนต้น (สัญลักษณ์ 2223) มีเนื้อที่ 688 ไร่ หรือ คิดเป็นร้อยละ 1.75 ของเนื้อที่ตำบล ปัจจุบันเกษตรกรปลูกไม้ยืนต้น โดยไม้ยืนต้นที่ปลูกได้แก่ สัก ประดู่ พุง

- เขตปลูกพืชไร่ (สัญลักษณ์ 2224) มีเนื้อที่ 21,138 ไร่ หรือ คิดเป็นร้อยละ 53.75 ของเนื้อที่ตำบล ปัจจุบันเกษตรกรปลูกพืชไร่ โดยพืชไร่ที่ปลูกได้แก่ อ้อยโรงงาน มันสำปะหลัง

- เขตปลูกพืชทางเลือก (สัญลักษณ์ 2225) มีเนื้อที่ 66 ไร่ หรือ คิดเป็นร้อยละ 0.17 ของเนื้อที่ตำบล ปัจจุบันปลูกพืชผัก ไม้ดอก หรือเกษตรผสมผสาน โดยพืชที่ปลูกได้แก่ แคนตาลูป ผักสลัด ต้นอินทผาลัม ต้นกระถ่อม ต้นกัญชง-ต้นกัญชา พริก มะเขือ มะนาว กะเพรา โหระพา ฯลฯ

3) **เขตประมง** (สัญลักษณ์ 2400) มีเนื้อที่ 13 ไร่ หรือคิดเป็นร้อยละ 0.03 ของเนื้อที่ตำบล เป็นเขตที่ทำกิจกรรมด้านการประมงได้แก่ การเลี้ยงสัตว์น้ำประเภทต่าง ๆ ได้แก่ ปลานิล ปลาช่อน ปลาหมอ เป็นต้น

4) **เขตปศุสัตว์**

มีเนื้อที่ 245 ไร่ หรือคิดเป็นร้อยละ 0.63 ของเนื้อที่ตำบล ประกอบด้วย 2 เขตรอง ได้แก่ เขตทุ่งหญ้าเลี้ยงสัตว์ และเขตโรงเรือนเลี้ยงสัตว์ มีรายละเอียดดังนี้



(1) เขตทุ่งหญ้าเลี้ยงสัตว์ (สัญลักษณ์ 2510) ปัจจุบันมีการปลูกหญ้าเลี้ยงสัตว์ มีเนื้อที่ 14 ไร่ หรือ คิดเป็นร้อยละ 0.04 ของเนื้อที่ตำบล โดยชนิดของหญ้าที่พบ ได้แก่ หญ้าเนเปียร์ หญ้าแพงโกล่า หญ้ารูซี่ เป็นต้น

(2) เขตโรงเรือนเลี้ยงสัตว์ (สัญลักษณ์ 2520) ปัจจุบันมีการสร้างโรงเรือนเลี้ยงสัตว์ ประเภทต่าง ๆ มีเนื้อที่ 231 ไร่ หรือ คิดเป็นร้อยละ 0.59 ของเนื้อที่ตำบล โดยประเภทของโรงเรือนที่พบได้แก่ วัวขุน วัวเลี้ยง แพะ เป็นต้น

6.2.2 เขตชุมชนและสิ่งปลูกสร้าง

มีเนื้อที่ 3,676 ไร่ หรือคิดเป็นร้อยละ 9.35 ของเนื้อที่ตำบลประกอบด้วย 2 เขตรอง ได้แก่ เขตชุมชน/สถานที่ราชการ เขตอุตสาหกรรม/แหล่งรับซื้อผลผลิต มีรายละเอียดดังนี้

(1) เขตชุมชน/สถานที่ราชการ (สัญลักษณ์ 3100) มีเนื้อที่ 3,585 ไร่ หรือ คิดเป็นร้อยละ 9.12 ของเนื้อที่ตำบล ปัจจุบันมีการใช้ที่ดินชุมชนและที่อยู่อาศัย มีทั้งประเภทชุมชนเมือง ชุมชนชนบท และที่ตั้งของสถาบันและสถานที่ราชการต่าง ๆ

(2) เขตอุตสาหกรรม/แหล่งรับซื้อผลผลิต (สัญลักษณ์ 3200) มีเนื้อที่ 91 ไร่ หรือ คิดเป็นร้อยละ 0.23 ของเนื้อที่ตำบล ปัจจุบันมีการใช้ที่ดินประเภทโรงงานอุตสาหกรรม แหล่งรับซื้อผลผลิตทางการเกษตรประเภทต่าง ๆ

6.2.3 เขตแหล่งน้ำ

มีเนื้อที่ 742 ไร่ หรือคิดเป็นร้อยละ 1.89 ของเนื้อที่ตำบล ประกอบด้วย 2 เขตรอง ได้แก่ เขตแหล่งน้ำตามธรรมชาติ และเขตแหล่งน้ำที่สร้างขึ้น มีรายละเอียดดังนี้

(1) เขตแหล่งน้ำตามธรรมชาติ (สัญลักษณ์ 4100) มีเนื้อที่ 12 ไร่ หรือ คิดเป็นร้อยละ 0.03 ของเนื้อที่ตำบล ปัจจุบันมีสภาพการใช้ที่ดินเป็นลักษณะของแหล่งน้ำตามธรรมชาติ เช่น ห้วยหนอง คลอง คู แม่น้ำ บึง เป็นต้น

(2) เขตแหล่งน้ำที่สร้างขึ้น (สัญลักษณ์ 4200) มีเนื้อที่ 730 ไร่ หรือ คิดเป็นร้อยละ 1.86 ของเนื้อที่ตำบล ปัจจุบันมีสภาพการใช้ที่ดินเป็นแหล่งน้ำที่สร้างขึ้น เช่น คลองชลประทาน อ่างเก็บน้ำขนาดเล็ก อ่างเก็บน้ำขนาดใหญ่ บ่อน้ำในไร่นานอกเขตชลประทาน เป็นต้น

6.2.4 เขตพื้นที่อื่น ๆ (สัญลักษณ์ 5000) มีเนื้อที่ 138 ไร่ หรือคิดเป็นร้อยละ 0.35 ของเนื้อที่ตำบล เป็นเขตที่มีลักษณะการใช้ที่ดินที่มีความเฉพาะ เช่น ที่ทิ้งขยะ ลานตากอเนกประสงค์ เป็นต้น



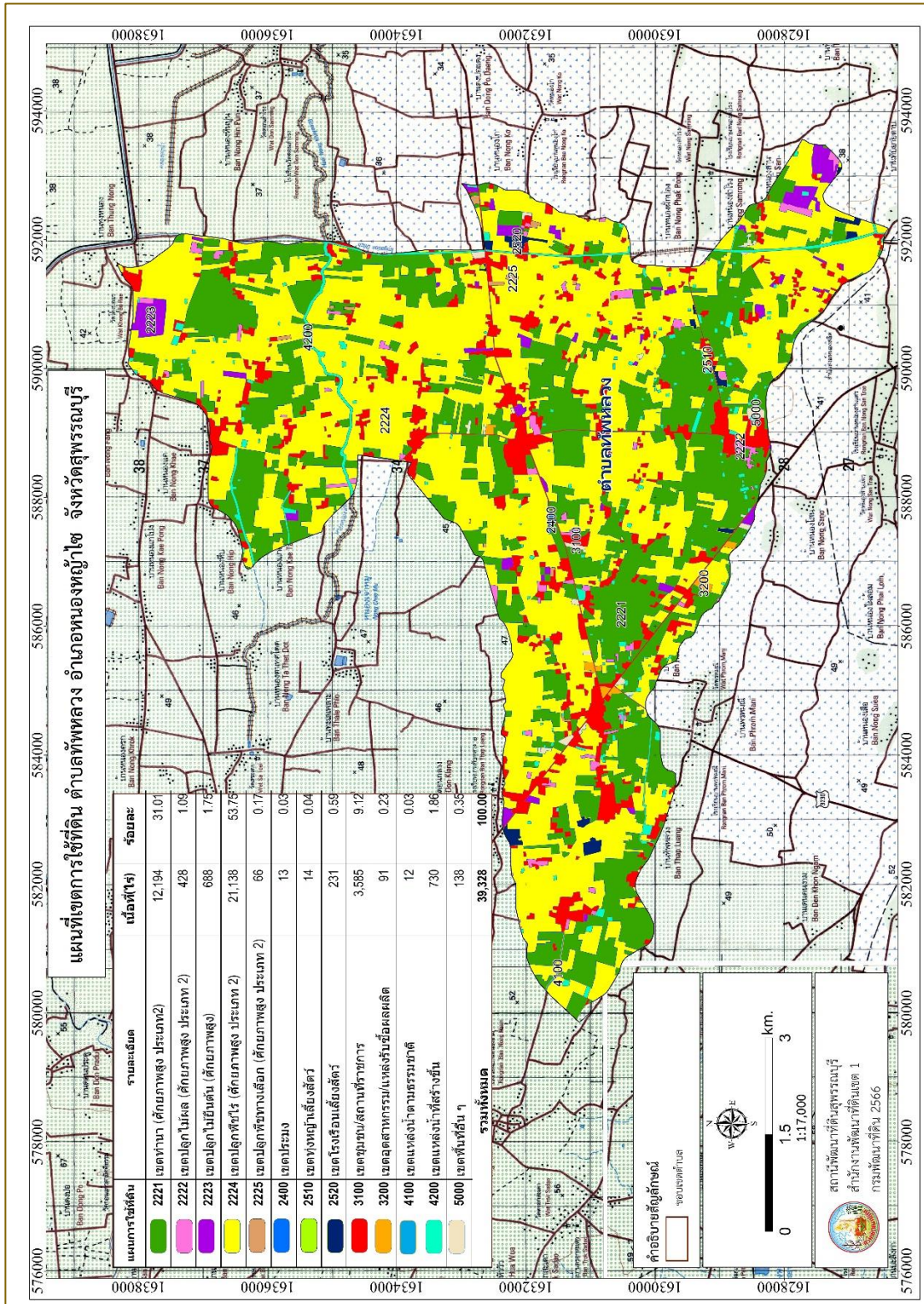
ตารางที่ 6-1 เขตการใช้ที่ดิน ตำบลทัพหลวง อำเภอหนองหญ้าไซ จังหวัดสุพรรณบุรี

สัญลักษณ์	เขตการใช้ที่ดิน	เนื้อที่	
		ไร่	ร้อยละ
	1. เขตเกษตรกรรม	34,772	88.43
	1.1 เขตเกษตรกรรมที่มีศักยภาพการผลิตสูง (ประเภทที่ 2)		
2221	1.1.1 เขตพื้นที่ทำนา	12,194	31.01
2222	1.1.2 เขตพื้นที่ปลูกไม้ผล	428	1.09
2223	1.1.3 เขตพื้นที่ปลูกไม้ยืนต้น	688	1.75
2224	1.1.4 เขตพื้นที่ปลูกพืชไร่	21,138	53.75
2225	1.1.5 เขตพื้นที่ปลูกพืชทางเลือก	66	0.17
2400	1.2 เขตประมง	13	0.03
	1.3 เขตปศุสัตว์	245	0.63
2510	1.3.1 เขตทุ่งหญ้าเลี้ยงสัตว์	14	0.04
2520	1.3.2 เขตโรงเรือนเลี้ยงสัตว์	231	0.59
	2. เขตชุมชนและสิ่งปลูกสร้าง	3,676	9.35
3100	2.1 เขตชุมชน/สถานที่ราชการ	3,585	9.12
3200	2.2 เขตอุตสาหกรรม/แหล่งรับซื้อผลผลิต	91	0.23
	3. เขตแหล่งน้ำ	742	1.89
4100	3.1 เขตแหล่งน้ำตามธรรมชาติ	12	0.03
4200	3.2 เขตแหล่งน้ำที่สร้างขึ้น	730	1.86
5000	4. เขตพื้นที่อื่นๆ	138	0.35
	รวม	39,328	100.00

หมายเหตุ: เนื้อที่คำนวณด้วยระบบสารสนเทศภูมิศาสตร์



แผนการใช้ที่ดินตำบลทัพหลวง อำเภอหนองหญ้าไซ จังหวัดสุพรรณบุรี



รูปที่ 6-1 แผนที่เขตการใช้ที่ดิน ตำบลทัพหลวง อำเภอหนองหญ้าไซ จังหวัดสุพรรณบุรี



บทที่ 7 การขับเคลื่อนแผนการใช้ที่ดิน

7.1 ขั้นตอนการดำเนินงาน

ภายหลังการจัดทำแผนการใช้ที่ดินตำบลทัพหลวง อำเภอหนองหญ้าไซ จังหวัดสุพรรณบุรี แล้วจะต้องดำเนินการดังต่อไปนี้

7.1.1 จัดทำเป้าหมายการดำเนินงานและงบประมาณและกิจกรรมต่าง ๆ ที่จะดำเนินการใน ปีงบประมาณ 2567 ถึง 2571

7.1.2 นำแผนการใช้ที่ดินตำบลทัพหลวง ไปเสนอต่อองค์การบริหารส่วนตำบลทัพหลวง เพื่อมีมติ ให้ความร่วมมือในกับกรมพัฒนาที่ดินดำเนินการกิจกรรมต่าง ๆ ที่กำหนดไว้ในแผน และได้รับการ เชื่อมโยงสู่แผนพัฒนาตำบล

7.1.3 สถานีพัฒนาที่ดินสุพรรณบุรี เสนอเป้าหมายและงบประมาณให้รายงานมายังกรมพัฒนาที่ดิน

7.1.4 กรมพัฒนาที่ดินพิจารณาสนับสนุนงบประมาณกิจกรรมและโครงการตามเป้าหมายที่ กำหนดในแผนการใช้ที่ดิน

7.1.5 สถานีพัฒนาที่ดินสุพรรณบุรี นำเสนอต่อที่ประชุมจังหวัด/อำเภอ เพื่อสร้างการรับรู้และ ประชาสัมพันธ์ให้หน่วยงานอื่น นำโครงการภายใต้หน่วยงานมาพัฒนาพื้นที่ตามแผนการใช้ที่ดินกำหนด

7.2 กิจกรรมที่จะดำเนินการของกรมพัฒนาที่ดิน

งบประมาณที่กำหนดไว้เป็นการประมาณเบื้องต้น อาจมีการเปลี่ยนแปลงตามที่ได้รับกาจัดสรร ให้ดำเนินการ (ตารางที่ 7-1)

เขตเกษตรกรรม

1) ดินขาดความอุดมสมบูรณ์ มีแผนงาน/โครงการปรับปรุงบำรุงดิน ดังนี้

- (1) การส่งเสริมการผลิตและการใช้สารอินทรีย์
- (2) การผลิต-จัดหาเมล็ดพันธุ์พืชปุ๋ยสด
- (3) การส่งเสริมการปรับปรุงบำรุงดินด้วยพืชปุ๋ยสด
- (4) การพัฒนากลุ่มเกษตรกรใช้สารอินทรีย์ลดการใช้สารเคมีทางการเกษตร
- (5) การจัดตั้งธนาคารปุ๋ยอินทรีย์
- (6) การรณรงค์ไถกลบตอซังพืช
- (7) การจัดหาปุ๋ยโดโลไมท์
- (8) การส่งเสริมการปรับปรุงบำรุงพื้นที่ดินกรด
- (9) การส่งเสริมพัฒนาปรับปรุงบำรุงดิน (หมอดินอาสา)
- (10) การตรวจวิเคราะห์ดินหาธาตุอาหารพืช/การใช้ปุ๋ยตามค่าวิเคราะห์

2) การชะล้างพังทลายของดิน มีแผนงาน/โครงการฟื้นฟูและป้องกันการชะล้างพังทลายของดิน ดังนี้

- (1) การปลูกหญ้าแฝกเพื่อการอนุรักษ์ดินและน้ำ
- (2) การจัดระบบอนุรักษ์ดินและน้ำลุ่ม-ดอน



3) พื้นที่แล้งซ้ำซาก มีแผนงาน/โครงการบริหารจัดการน้ำ ดังนี้

- (1) การพัฒนาแหล่งน้ำขนาดเล็กเพื่อการอนุรักษ์ดินและน้ำ
- (2) การก่อสร้างแหล่งน้ำในไร่นานอกเขตชลประทาน (บ่อจิว)
- (3) การก่อสร้างระบบส่งน้ำ

7.3 กิจกรรมที่จะดำเนินงานของหน่วยงานอื่น (ตารางที่ 7-2)

7.3.1 เขตเกษตรกรรม

1) เขตปลูกพืชไร่ เขตปลูกไม้ผล และเขตปลูกไม้ยืนต้น

(1) ใช้ตลาดนำการผลิตในการเลือกชนิดพืชและหาตลาดรองรับ ทั้งในเขตที่เหมาะสมและในเขตที่ไม่เหมาะสมและต้องการปรับเปลี่ยนชนิดพืช (สำนักงานพาณิชย์จังหวัด/สำนักงานสหกรณ์จังหวัด)

(2) การอบรมให้ความรู้การเข้าสู่กระบวนการรับรองมาตรฐานสินค้าเกษตรปลอดภัย (GAP) (สถาบันวิทยาศาสตร์ข้าวแห่งชาติ กรมวิชาการเกษตร)

(3) จัดอบรมถ่ายทอดความรู้การทำเกษตรผสมผสานตามแนวทางเศรษฐกิจพอเพียง (สำนักงานเกษตรจังหวัด กรมส่งเสริมการเกษตร)

(4) สนับสนุนการขุดเจาะน้ำบาดาล (สำนักทรัพยากรน้ำบาดาล เขต 2 สุพรรณบุรี)

2) เขตปศุสัตว์ และเขตเพาะเลี้ยงสัตว์น้ำ

ส่งเสริม/สนับสนุนการปลูกหญ้าเลี้ยงสัตว์ (สำนักงานปศุสัตว์จังหวัด) สำนักงานประมงจังหวัด อำเภอ ในพื้นที่

7.3.2 พื้นที่แหล่งน้ำ

สนับสนุนการพัฒนาเพื่อเพิ่มพื้นที่กักเก็บน้ำ อาทิ สำนักงานชลประทานจังหวัด สำนักงานทรัพยากรธรรมชาติและสิ่งแวดล้อมจังหวัด องค์การบริหารส่วนตำบล เป็นต้น

7.4 ความต้องการของชุมชนและองค์กรปกครองส่วนท้องถิ่น

จากการดำเนินการจัดทำกระบวนการมีส่วนร่วมของประชาชนที่องค์การบริหารส่วนตำบล เมื่อวันที่ 11 กรกฎาคม 2566 ได้มีความต้องการของประชาชนที่ต้องการให้ดำเนินการเกี่ยวกับแก้ปัญหาดินเสื่อมโทรมและฟื้นฟูความอุดมสมบูรณ์ของดิน การขาดแคลนน้ำ ปรับรูปที่ดินและเปลี่ยนกิจกรรมการผลิตให้เหมาะสมกับที่ดิน

เพื่อตอบสนองต่อความต้องการของชุมชนและการแก้ไขปัญหาเชิงพื้นที่ของตำบลทัพหลวง กรมพัฒนาที่ดินได้วิเคราะห์เบื้องต้น ดังต่อไปนี้

ปัญหาของตำบลทัพหลวง ในภาพรวมสรุปได้ว่า มีปัญหาสำคัญ 2 ประการ คือ (1) ปัญหาดินเสื่อมโทรม (2) ปัญหาการขาดแคลนน้ำ แหล่งน้ำไม่เพียงพอ จนเกิดแล้งซ้ำซาก ปัญหาดังกล่าวนี้ส่งผลกระทบต่อคุณภาพชีวิตของราษฎรในชุมชนโดยรวม

ในกรณีของปัญหาความเสื่อมโทรมของที่ดินนั้นจะรวมถึง (1) การชะล้างพังทลายของดิน (2) ดินขาดความอุดมสมบูรณ์ โดยในพื้นที่ตำบลทัพหลวงพบหน่วยแผนที่ดินทั้งหมด 4 หน่วยแผนที่ดิน และจากการ



วิเคราะห์ลักษณะของชุดดินตำบลทัพหลวง พบว่าเป็นหน่วยแผนที่ดิน Db-fl-sclA ดินเดิมบาง ที่เป็นดินร่วนละเอียด มีเนื้อดินบนเป็นดินร่วนเหนียวปนทราย ความลาดชัน 0-2 เปอร์เซ็นต์ มีเนื้อที่ 23,452 ไร่ หรือร้อยละ 59.61 ของเนื้อที่ตำบล กับหน่วยแผนที่ดิน Mn-sicA ชุดดินมโนรมย์ มีเนื้อดินบนเป็นดินร่วนเหนียวปนทรายแป้ง ความลาดชัน 0-2 เปอร์เซ็นต์ มีเนื้อที่ 13,090 ไร่ หรือร้อยละ 33.28 ของเนื้อที่ตำบล จากลักษณะของเนื้อดินที่มีทรายเป็นองค์ประกอบ เมื่อฝนตกลงมา เนื้อดินก็จะกักเก็บน้ำได้ไม่ดี ก็จะถูกชะล้างหน้าดินไปทับถม สระน้ำ อ่างเก็บน้ำจนตื้นเขิน ไม่สามารถเก็บกักน้ำไว้ใช้ได้ตามที่ควรจะเป็น รวมไปถึงพื้นที่ทั้งหมดของตำบลทัพหลวงอยู่นอกเขตชลประทานทั้งหมด ระดับน้ำใต้ดินอยู่ลึก การขาดแคลนน้ำจึงเกิดขึ้นทุกหมู่บ้านในตำบลทัพหลวง ทั้งน้ำเพื่ออุปโภค-บริโภคและน้ำเพื่อการเกษตร

ในส่วนของปัญหาความอุดมสมบูรณ์ของดินที่เกิดขึ้นนั้น เนื่องจากมีการใช้ที่ดินติดต่อกันเป็นเวลานานโครงสร้างของดินได้มีการเปลี่ยนแปลง ในพื้นที่ที่มีการไถพรวนด้วยเครื่องจักรกลติดต่อกันเป็นระยะเวลาอันยาวนานทำให้ดินแน่นตัว น้ำในดินและอากาศในดินที่เคยมีอยู่สูญหายไป ส่วนธาตุอาหารและอินทรีย์วัตถุ ก็มีปริมาณลดลงเช่นเดียวกัน เนื่องจากพืชน้ำไปใช้ และอินทรีย์วัตถุได้สลายตัวไป

ในกรณีของการขาดแคลนนํ้า นั้น นอกจากผลการทับถมของตะกอนดินในแหล่งน้ำจนตื้นเขินดังกล่าวข้างต้นแล้ว การที่ประชากรเพิ่มขึ้น กิจกรรมที่ต้องใช้น้ำเพิ่มขึ้น ทำการเกษตรเพิ่มขึ้น รวมทั้งเหตุการณ์ที่เกิดจากการเปลี่ยนแปลงภูมิอากาศ เช่น ปริมาณฝนน้อยกว่าปกติ ฝนทิ้งช่วง จนเกิดความแห้งแล้ง การขาดแคลนน้ำจึงเกิดขึ้นอย่างต่อเนื่อง จำเป็นต้องวางระบบอนุรักษ์ดินและน้ำเพื่อกักน้ำในดิน คงความอุดมสมบูรณ์ เพื่อจัดหาน้ำให้แหล่งน้ำต้นทุน โดยวิธีการต่างๆ ให้เพียงพอแก่ความต้องการ

ประเด็นหลักจากข้อเสนอให้แก้ไขปัญหาระบบขาดแคลนน้ำ จะสรุปได้ว่ามี 4 ประการ คือ (1) **การขุดลอกแหล่งน้ำในปัจจุบันซึ่งรวมถึงอ่างเก็บน้ำ ฝ่ายกั้นน้ำ ลำน้ำ เป็นต้น** (2) **การจัดระบบอนุรักษ์ดินและน้ำลุ่ม-ดอน** (3) **ขุดเจาะบ่อบาดาล** (4) **ก่อสร้าง/ลอกคลองส่งน้ำเพื่อการกระจายน้ำ**

เพื่อตอบสนองข้อเสนอดังกล่าวทั้ง 4 ประการนี้ จากการวิเคราะห์ข้อมูลเบื้องต้นที่มีอยู่ในปัจจุบันแล้วสรุปได้ว่า **“ไม่สามารถดำเนินการแก้ปัญหาหมู่บ้านใดหมู่บ้านหนึ่งหรือใช้วิธีการใดวิธีการหนึ่งแล้วจะแก้ไขปัญหการขาดแคลนน้ำทั้งตำบลได้โดยสิ้นเชิง”**

การแก้ไขปัญหการขาดแคลนน้ำ จะต้องดำเนินการทั้งตำบลควบคู่กันทั้งปัญหาของดินเสื่อมโทรม โดยจัดทำโครงการ **“การจัดระบบอนุรักษ์ดินและน้ำลุ่ม-ดอน ที่เป็นระบบ”** ทั้งพื้นที่ตำบลอยู่ในเขตชลประทานและพื้นที่อยู่นอกเขตชลประทาน การจัดการพื้นที่ควรพัฒนาที่ดินและระบบน้ำ ได้แก่ การขุดลอกคลอง ก่อสร้างสระน้ำ ฝ่ายกั้นน้ำ คลองส่งน้ำ คลองระบายน้ำหรือพนังป้องกันน้ำท่วม การขุดบ่อบาดาล ปรับรูปที่ดิน ปรับเปลี่ยนกิจกรรมการผลิต และการทำระบบอนุรักษ์ดินและน้ำเพื่อให้การใช้ที่ดินสามารถใช้พื้นที่ได้อย่างต่อเนื่องและเกิดประโยชน์ทั้งตัวเกษตรกร ชุมชน ในด้านเศรษฐกิจ สังคมและสิ่งแวดล้อม (รูปที่ 7-1)



ตารางที่ 7-1 กิจกรรมของกรมพัฒนาที่ดินในเขตเกษตรกรรมที่จะดำเนินการในปีงบประมาณ 2567-2571

เขตการใช้ที่ดิน (เกษตรกรรม)	แผนงาน/โครงการ	งบประมาณ (บาท)
1.เขตเกษตรกรรมที่มีศักยภาพการผลิตสูง ประเภท 2 (*มีชลประทานแต่ดินไม่ดี)		18,983,500
1.1 เขตพื้นที่ทำนา เนื้อที่ 12,194 ไร่	1) การปรับปรุงบำรุงดิน 1.1 การส่งเสริมการผลิตและการใช้สารอินทรีย์ 1.2 การส่งเสริมการปรับปรุงบำรุงดินด้วยพืชปุ๋ยสด 1.3 การวิเคราะห์ดิน ส่งเสริมการใช้ปุ๋ยตามค่าวิเคราะห์ดิน 1.4 การผลิต-จัดหาเมล็ดพันธุ์พืชปุ๋ยสด 1.5 รณรงค์ลดการเผาตอซังพืช 1.6 การพัฒนากลุ่มเกษตรกรใช้สารอินทรีย์ลดการใช้สารเคมีทางการเกษตร	1,359,000 9,000 80,000 200,000 1,000,000 50,000 20,000
	2) การบริหารจัดการน้ำ 2.1 การจัดระบบการอนุรักษ์ดินและน้ำลุ่ม-ดอน 2.2 การก่อสร้างแหล่งน้ำในไร่นานอกเขตชลประทาน (บ่อจิว) 2.3 การก่อสร้างระบบส่งน้ำ (งานขุดลอกและงานวางระบบส่งน้ำ)	10,250,000 8,000,000 250,000 2,000,000
1.2 เขตปลูกพืชไร่ เนื้อที่ 21,138 ไร่	1. การปรับปรุงบำรุงดิน 1.1 การส่งเสริมการผลิตและการใช้สารอินทรีย์ 1.2 การส่งเสริมการปรับปรุงบำรุงดินด้วยพืชปุ๋ยสด 1.3 การผลิต-จัดหาเมล็ดพันธุ์พืชปุ๋ยสด 1.4 รณรงค์ลดการเผาตอซังพืช 1.5 การพัฒนากลุ่มเกษตรกรใช้สารอินทรีย์ลดการใช้สารเคมีทางการเกษตร	820,500 4,500 21,000 487,500 37,500 20,000



ตาราง 7-1 (ต่อ)

เขตการใช้ที่ดิน (เกษตรกรรม)	แผนงาน/โครงการ	งบประมาณ (บาท)
1.2 เขตปลูกพืชไร่ (ต่อ)	1.6 การวิเคราะห์ดินเพื่อหาปริมาณธาตุอาหารในดิน/ส่งเสริมการใช้ปุ๋ยตามค่าวิเคราะห์ดิน	150,000
	1.7 การจัดหาปุ๋ยโดโลไมท์ /การส่งเสริมการปรับปรุงบำรุงพื้นที่ดินกรด	100,000
1.3 เขตปลูกไม้ผล เนื้อที่ 428 ไร่	2. การบริหารจัดการน้ำ	3,620,000
	2.1 การจัดระบบการอนุรักษ์ดินและน้ำลุ่ม-ดอน	3,500,000
	2.2 การก่อสร้างแหล่งน้ำในไร่นานอกเขตชลประทาน (บ่อจิว)	120,000
	1. การปรับปรุงบำรุงดิน	80,000
	1.1 การส่งเสริมการผลิตและการใช้สารอินทรีย์	2,000
	1.2 การส่งเสริมการปรับปรุงบำรุงดินด้วยพืชปุ๋ยสด	6,000
	1.3 การพัฒนากลุ่มเกษตรกรใช้สารอินทรีย์ลดการใช้สารเคมีทางการเกษตร	7,000
	1.4 การจัดหาปุ๋ยโดโลไมท์ /การส่งเสริมการปรับปรุงบำรุงพื้นที่ดินกรด	50,000
	1.5 การวิเคราะห์ดินหาปริมาณธาตุอาหารในดิน/ส่งเสริมการใช้ปุ๋ยตามค่าวิเคราะห์ดิน	15,000
		2. การบริหารจัดการน้ำ
1.4 เขตปลูกไม้ยืนต้น เนื้อที่ 688 ไร่	2.1 การจัดระบบการอนุรักษ์ดินและน้ำลุ่ม-ดอน	300,000
	2.2 การก่อสร้างแหล่งน้ำในไร่นานอกเขตชลประทาน	50,000
	2.3 การก่อสร้างระบบส่งน้ำ (งานขุดลอกและงานวางระบบส่งน้ำ)	200,000
	3. การฟื้นฟูและป้องกันการชะล้างพังทลายของดิน	750,000
	3.1 การปลูกหญ้าแฝกเพื่อการอนุรักษ์ดินและน้ำ	600,000
	3.2 การจัดทำระบบอนุรักษ์ดินและน้ำพร้อมปลูกไม้ยืนต้นโตเร็ว	150,000
	1. การปรับปรุงบำรุงดิน	7,500
	1.1 การส่งเสริมการปรับปรุงบำรุงดินด้วยพืชปุ๋ยสด	2,500



เขตการใช้ที่ดิน (เกษตรกรรม)	แผนงาน/โครงการ	งบประมาณ (บาท)	
1.4 เขตปลูกไม้ยืนต้น เนื้อที่ 688 ไร่ (ต่อ)	1.2 การวิเคราะห์ดินหาปริมาณธาตุอาหารในดิน/ส่งเสริมการใช้ปุ๋ยตามค่าวิเคราะห์ดิน	5,000	
	2. การบริหารจัดการน้ำ	730,000	
	2.1 การจัดระบบการอนุรักษ์ดินและน้ำลุ่ม-ดอน	600,000	
	2.2 การก่อสร้างแหล่งน้ำในไร่นานอกเขตชลประทาน	30,000	
	2.3 การก่อสร้างระบบส่งน้ำ (งานขุดลอกและงานวางระบบส่งน้ำ)	100,000	
	3. การฟื้นฟูและป้องกันการชะล้างพังทลายของดิน	360,000	
	3.1 การปลูกหญ้าแฝกเพื่อการอนุรักษ์ดินและน้ำ	300,000	
	3.2 การจัดทำระบบอนุรักษ์ดินและน้ำพร้อมปลูกไม้ยืนต้นโตเร็ว	60,000	
	1.5 เขตปลูกพืชทางเลือก เนื้อที่ 66 ไร่	1. การปรับปรุงบำรุงดิน	31,500
		1.1 การส่งเสริมการผลิตและการใช้สารอินทรีย์	2,000
1.2 การส่งเสริมการปรับปรุงบำรุงดินด้วยพืชปุ๋ยสด		2,000	
1.3 การพัฒนากลุ่มเกษตรกรใช้สารอินทรีย์ลดการใช้สารเคมีทางการเกษตร		3,000	
1.4 การจัดหาปุ๋ยโดโลไมท์ /การส่งเสริมการปรับปรุงบำรุงพื้นที่ดินกรด		21,000	
1.5 การวิเคราะห์ดินหาปริมาณธาตุอาหารในดิน/ส่งเสริมการใช้ปุ๋ยตามค่าวิเคราะห์ดิน		3,500	
2. การบริหารจัดการน้ำ		320,000	
2.1 การจัดระบบการอนุรักษ์ดินและน้ำลุ่ม-ดอน		300,000	
2.2 การก่อสร้างแหล่งน้ำในไร่นานอกเขตชลประทาน		20,000	
3. การฟื้นฟูและป้องกันการชะล้างพังทลายของดิน		105,000	
3.1 การปลูกหญ้าแฝกเพื่อการอนุรักษ์ดินและน้ำ	100,000		
3.2 การจัดทำระบบอนุรักษ์ดินและน้ำพร้อมปลูกไม้ยืนต้นโตเร็ว	5,000		



ตาราง 7-1 (ต่อ)

เขตการใช้ที่ดิน (เกษตรกรรม)	แผนงาน/โครงการ	งบประมาณ (บาท)
2. เขตทุ่งหญ้าเลี้ยงสัตว์ เนื้อที่ 245 ไร่	1. การปรับปรุงบำรุงดิน	2,500
	1.1 การวิเคราะห์ดินหาปริมาณธาตุอาหารในดิน/ส่งเสริมการใช้ปุ๋ยตามค่าวิเคราะห์ดิน	1,500
	1.2 การส่งเสริมการปรับปรุงบำรุงดินด้วยพืชปุ๋ยสด	1,000
	2. การบริหารจัดการน้ำ	30,000
	2.1 การก่อสร้างแหล่งน้ำในไร่นานอกเขตชลประทาน	30,000
3. เขตเพาะเลี้ยงสัตว์น้ำ เนื้อที่ 13 ไร่	1. การปรับปรุงบำรุงดิน	2,000
	1.1 การใช้โดโลไมท์ ปรับสภาพ pH ดิน	2,000
	2. การบริหารจัดการน้ำ	20,000
	2.1 การก่อสร้างแหล่งน้ำในไร่นานอกเขตชลประทาน	20,000
	2.2 ใช้สารเร่ง พด.6 จุลินทรีย์ผลิตสารบำบัดน้ำเสีย	
3. การฟื้นฟูและป้องกันการชะล้างพังทลายของดิน	200,000	
3.1 การปลูกหญ้าแฝกเพื่อการอนุรักษ์ดินและน้ำ	200,000	
	รวมแผนงาน/โครงการ	19,238,000



ตารางที่ 7-2 สรุปกิจกรรมที่ขอรับการสนับสนุนจากส่วนราชการอื่นในเขตการใช้ที่ดิน

เขตการใช้ที่ดิน	กิจกรรมที่ขอการสนับสนุนจากส่วนราชการอื่น
<p>1. เขตพื้นที่เกษตรกรรม</p> <ol style="list-style-type: none">1. เขตพื้นที่ทำนา เนื้อที่ 12,194 ไร่2. เขตปลูกพืชไร่ เนื้อที่ 21,138 ไร่3. เขตปลูกไม้ผล เนื้อที่ 428 ไร่4. เขตปลูกไม้ยืนต้น เนื้อที่ 688 ไร่5. เขตปลูกพืชทางเลือก เนื้อที่ 66 ไร่	<p>การแก้ปัญหาดินเสื่อมโทรม พื้นฟูความอุดมสมบูรณ์ของดิน และเพิ่มศักยภาพการผลิต</p> <ol style="list-style-type: none">1) โครงการส่งเสริมกลุ่มเกษตรกรให้มีความเข้มแข็งตามศักยภาพ (สนง.เกษตรอำเภอ)2) โครงการกลุ่มเกษตรกรอินทรีย์ (สนง.เกษตรอำเภอ)3) โครงการศูนย์เรียนรู้การเพิ่มประสิทธิภาพการผลิตภาคเกษตร (สนง.เกษตรอำเภอ)4) โครงการวิจัยและพัฒนาเทคโนโลยีและนวัตกรรม (ศูนย์วิจัยพืชไร่สุพรรณบุรี)5) โครงการการบริหารความหลากหลายชีวภาพ (ศูนย์ส่งเสริมเทคโนโลยีการเกษตรด้านอารักขาพืชจังหวัด)6) โครงการพัฒนาเกษตรกรปราดเปรื่อง (Smart Farmer) (สนง.เกษตรอำเภอ)7) โครงการส่งเสริมเกษตรกรทฤษฎีใหม่ (สนง.เกษตรอำเภอ) (สำนักงานการปฏิรูปที่ดินเพื่อเกษตรกรรม)8) ศูนย์การจัดการดินปุ๋ยชุมชน(ศดปช.) (สนง.เกษตรอำเภอ)9) ศูนย์จัดการศัตรูพืชชุมชน(ศจช.) (สนง.เกษตรอำเภอ)10) การผลิตข้าวด้วยเทคโนโลยีเกษตรอัจฉริยะ (สถาบันวิทยาศาสตร์ข้าวแห่งชาติ) <p>การปรับปรุงที่ดินและเปลี่ยนกิจกรรมการผลิต</p> <ol style="list-style-type: none">1) โครงการพัฒนาเครือข่ายงานส่งเสริมการเกษตร (สนง.เกษตรจังหวัด)2) โครงการเสริมสร้างและพัฒนาศักยภาพองค์กรเกษตรกร (สนง.เกษตรจังหวัด)3) โครงการขับเคลื่อนการดำเนินงานส่งเสริมและพัฒนาวิสาหกิจชุมชน (สนง.เกษตรจังหวัด)4) โครงการส่งเสริมเกษตรกรรมทางเลือก (สนง.เกษตรจังหวัด)5) โครงการส่งเสริมการใช้เครื่องจักรกลทางการเกษตร (สนง.เกษตรจังหวัด)6) โครงการส่งเสริมเกษตรผสมผสาน (สนง.เกษตรจังหวัด)



	<ol style="list-style-type: none">7) โครงการขับเคลื่อนเศรษฐกิจพอเพียงในสหกรณ์และกลุ่มเกษตรกร (สนง.เกษตรจังหวัด)8) โครงการพัฒนาตลาดสินค้าเกษตร (สนง.เกษตรจังหวัด)9) โครงการธนาคารสินค้าเกษตร (สนง.เกษตรจังหวัด)10) โครงการพัฒนาสถาบันเกษตรกรรูปแบบประชารัฐ (สนง.เกษตรจังหวัด)11) โครงการศักยภาพการดำเนินงานธุรกิจของสหกรณ์การเกษตรและกลุ่มเกษตรกร (สนง.เกษตรจังหวัด)12) โครงการผลิตพันธุ์พืชและปัจจัยการผลิต (สนง.เกษตรจังหวัด)13) โครงการระบบส่งเสริมการเกษตรแบบแปลงใหญ่14) โครงการบริหารจัดการพื้นที่เกษตรกรรม15) โครงการผลิตและสนับสนุนหัวเชื้อจุลินทรีย์ควบคุมศัตรูพืช (ศูนย์ส่งเสริมเทคโนโลยีการเกษตรด้านอารักขาพืชจังหวัด)16) โครงการจัดตั้งศูนย์เรียนรู้เศรษฐกิจพอเพียงชุมชน (อบต.ทัพหลวง)
<p>1.5 เขตปศุสัตว์ เนื้อที่ 245 ไร่ 1.6 เขตเพาะเลี้ยงสัตว์น้ำ เนื้อที่ 13 ไร่</p>	<ol style="list-style-type: none">1) โครงการสร้างความเข้มแข็งกลุ่มการผลิตด้านการเกษตร (กรมประมง)2) โครงการส่งเสริมและพัฒนาอาชีพเพื่อแก้ไขปัญหาที่ดินทำกินของเกษตรกร (กรมประมง)3) โครงการพัฒนาและส่งเสริมอุตสาหกรรมฮาลาลด้านปศุสัตว์ (สนง.ปศุสัตว์จังหวัด)4) โครงการส่งเสริมการเลี้ยงสัตว์แบบแปลงใหญ่ (สนง.ปศุสัตว์จังหวัด)5) โครงการส่งเสริมการใช้เครื่องจักรกลการเกษตรทดแทนแรงงานเกษตรกร (สนง.ปศุสัตว์จังหวัด)6) โครงการออกแบบการปรับเปลี่ยนการใช้น้ำเพื่อการเกษตรตามนโยบาย (กรมชลประทาน)7) โครงการพัฒนาพื้นที่ให้เป็นพื้นที่รับน้ำ (กรมชลประทาน)8) โครงการฝายเก็บกักน้ำเพื่อการเกษตร (อบต.ทัพหลวง)9) โครงการพัฒนาแหล่งน้ำปรับปรุงสระเก่า (อบต.ทัพหลวง)



2. พื้นที่แหล่งน้ำ เนื้อที่ 742 ไร่	<ol style="list-style-type: none">1) โครงการศึกษาความเป็นไปได้ในการพัฒนาแหล่งน้ำชลประทาน (กรมชลประทาน)2) โครงการพัฒนาระบบชลประทานด้วยนวัตกรรม (กรมชลประทาน)3) โครงการพัฒนาโครงการชลประทานเดิม (กรมชลประทาน)4) โครงการเพิ่มประสิทธิภาพการส่งและระบายน้ำ (กรมชลประทาน)5) โครงการจัดรูปที่ดินและจัดระบบน้ำในพื้นที่ชลประทานเดิม (กรมชลประทาน)6) โครงการ บริหารจัดการทรัพยากรธรรมชาติและสิ่งแวดล้อม และพลังงานอย่างมีประสิทธิภาพ (สำนักงานทรัพยากรธรรมชาติและสิ่งแวดล้อมจังหวัด)
-------------------------------------	---



ตาราง 7-3 เป้าหมายการดำเนินงานและงบประมาณ ตำบลทัพหลวง อำเภอหนองหญ้าไซ จังหวัดสุพรรณบุรี แผน 5 ปี (พ.ศ. 2567-2571)

เขตการใช้ที่ดิน	งาน/โครงการ/กิจกรรม	หน่วยนับ	เป้าหมาย					รวม	งบประมาณ					รวม	หน่วยงานรับผิดชอบ
			2567	2568	2569	2570	2571		2567	2568	2569	2570	2571		
1. การปรับปรุงบำรุงดิน															
เขตพื้นที่เกษตรกรรม	1.1 การส่งเสริมการผลิตและการใช้สารอินทรีย์	ราย	100	100	100	100	100	500	3,500	3,500	3,500	3,500	3,500	17,500	พด.
	1.2 การผลิต-จัดหาเมล็ดพันธุ์พืชปุ๋ยสด	ตัน	10	10	10	10	10	50	297,500	297,500	297,500	297,500	297,500	1,487,500	พด.
	1.3 การส่งเสริมการปรับปรุงบำรุงดินด้วยพืชปุ๋ยสด	ไร่	1,500	1,500	1,500	1,500	1,500	7,500	22,500	22,500	22,500	22,500	22,500	112,500	พด.
	1.4 การพัฒนากลุ่มเกษตรกรใช้สารอินทรีย์ลดการใช้สารเคมีทางการเกษตร	กลุ่ม	2	2	2	2	2	10	10,000	10,000	10,000	10,000	10,000	50,000	พด.
	1.5 การจัดหาปุ๋ยอินทรีย์	ตัน	20	20	20	20	20	100	34,000	34,000	34,000	34,000	34,000	170,000	พด.
	1.6 การส่งเสริมการปรับปรุงบำรุงพื้นที่ดินกรด	ไร่	40	40	40	40	40	200	600	600	600	600	600	3,000	พด.
	1.7 การรณรงค์ฝึกอบรม	ไร่	500	500	500	500	500	2,500	17,500	17,500	17,500	17,500	17,500	87,500	พด.
	1.8 การตรวจวิเคราะห์ดิน/การใช้ปุ๋ยตามค่าวิเคราะห์ดิน	ตัวอย่าง	500	500	500	500	500	2,500	75,000	75,000	75,000	75,000	75,000	375,000	พด.



แผนการใช้ที่ดินตำบลทัพหลวง อำเภอหนองหญ้าไซ จังหวัดสุพรรณบุรี

ตาราง 7-3 (ต่อ)

เขต การ ใช้ ที่ดิน	งาน/โครงการ/ กิจกรรม	หน่วย นับ	เป้าหมาย					รวม	งบประมาณ					รวม	หน่วยงาน รับผิดชอบ
			2567	2568	2569	2570	2571		2567	2568	2569	2570	2571		
2. การบริหารจัดการน้ำ															
	2.1 การก่อสร้าง แหล่งน้ำในไร่นา นอกเขต ชลประทาน	บ่อ	10	10	10	10	10	50	104,000	104,000	104,000	104,000	104,000	520,000	พต.
3. การฟื้นฟูและป้องกันการชะล้างพังทลายของดิน															
	3.1 การปลูกหญ้า แฝกเพื่อการ อนุรักษ์ดินและน้ำ	กล้า	200,000	200,000	200,000	200,000	200,000	1,000,000	240,000	240,000	240,000	240,000	240,000	1,200,000	พต.
4. การจัดทำระบบอนุรักษ์ดินและน้ำ															
	4.1 การจัดระบบ อนุรักษ์ดินและน้ำ ลุ่ม-ดอน	ไร่	1,000	1,000	1,000	1,000	1,000	5,000	3,000,000	3,000,000	3,000,000	3,000,000	3,000,000	15,000,000	พต.
	4.2 การจัดทำ ระบบอนุรักษ์ดิน และน้ำพร้อมปลูก ไม้ยืนต้นโตเร็ว	ไร่	25	25	25	25	25	125	43,000	43,000	43,000	43,000	43,000	215,000	พต.

หมายเหตุ: งบประมาณที่กำหนดไว้นี้เป็นประมาณเบื้องต้น อาจมีการเปลี่ยนแปลงตามที่ได้รับการจัดสรรให้ดำเนินการ



เอกสารอ้างอิง

- กรมการพัฒนาชุมชน. 2566. ข้อมูลความจำเป็นพื้นฐาน (จปฐ.) รายจังหวัด รายอำเภอ และรายตำบล ปี 2565. แหล่งที่มา :<https://ebmn.cdd.go.th/>. [1 มิถุนายน 2566.]
- กรมทรัพยากรน้ำบาดาล. 2566. ปริมาณน้ำและจำนวนบ่อบาดาล ปี 2565. แหล่งที่มา: <http://app.dgr.go.th/newpasutara/xml/search.php>. [26 พฤษภาคม 2566.]
- กรมส่งเสริมการเกษตร. 2566. จำนวนครัวเรือนเกษตรกรที่ขึ้นทะเบียนเกษตรกร จำแนกรายจังหวัด รายอำเภอ และรายตำบล (ณ เดือนมกราคม พ.ศ. 2566). แหล่งที่มา : <http://mvos2.gstda.or.th/>. [15 พฤษภาคม 2566.]
- กรมอุตุวิทยามหาวิทยาลัยเกษตรศาสตร์. 2566. ปริมาณน้ำฝนเฉลี่ยคาบ 30 ปี (พ.ศ. 2536-2565). กรมอุตุวิทยามหาวิทยาลัยเกษตรศาสตร์ จัตุรัสเพื่อเศรษฐกิจและสังคม, กรุงเทพฯ.
- กองนโยบายและแผนการใช้ที่ดิน. 2566. แผนที่สภาพการใช้ที่ดิน ปี 2566 (ไฟล์ข้อมูล). กรมพัฒนาที่ดิน กระทรวงเกษตรและสหกรณ์, กรุงเทพฯ.
- กองสำรวจดินและวิจัยทรัพยากรดิน. 2566. แผนที่ทรัพยากรดิน (ไฟล์ข้อมูล). กรมพัฒนาที่ดิน กระทรวงเกษตรและสหกรณ์, กรุงเทพฯ.
- บัณฑิต ต้นศิริ และ คำรณ ไทรพิง. 2542. คู่มือการประเมินคุณภาพที่ดิน. กองวางแผนการใช้ที่ดิน กรมพัฒนาที่ดิน.
- สำนักเทคโนโลยีการสำรวจและทำแผนที่. 2566. แผนที่ขอบเขตตำบล ปี 2564 (ไฟล์ข้อมูล). กรมพัฒนาที่ดิน กระทรวงเกษตรและสหกรณ์, กรุงเทพฯ.
- สำนักบริหารการทะเบียน กรมการปกครอง. 2566. รายงาน สถิติจำนวนประชากรและบ้าน รายจังหวัด รายอำเภอ และรายตำบล (ณ เดือนธันวาคม พ.ศ. 2565). แหล่งที่มา :[:https://stat.bora.dopa.go.th/stat/statnew/statyear/#/TableTemplate/Area/statpop](https://stat.bora.dopa.go.th/stat/statnew/statyear/#/TableTemplate/Area/statpop). [1 พฤษภาคม 2566.]

ที่ปรึกษา

กองนโยบายและแผนการใช้ที่ดิน	กรมพัฒนาที่ดิน
นางนงนุช ศรีพุ่ม	ผู้อำนวยการสำนักงานพัฒนาที่ดินเขต 1
นางมัทธนา ชัยมหาวิน	ผู้เชี่ยวชาญด้านวางระบบการพัฒนาที่ดิน
นายไพโรจน์ ประสิทธิ์นอก	ผู้อำนวยการสถานีพัฒนาที่ดินสุพรรณบุรี
กลุ่มวางแผนการใช้ที่ดิน	สำนักงานพัฒนาที่ดินเขต 1
กลุ่มวิเคราะห์ดิน	สำนักงานพัฒนาที่ดินเขต 1
กลุ่มสำรวจเพื่อทำแผนที่	สำนักงานพัฒนาที่ดินเขต 1
กลุ่มวิชาการเพื่อการพัฒนาที่ดิน	สำนักงานพัฒนาที่ดินเขต 1

คณะผู้จัดทำ

นายภิญโญ หนูแก้ว	นักวิชาการเกษตรชำนาญการ
นายเกรียงศักดิ์ คำเลิศ	นักวิชาการเกษตร
นายเจริญสุข สวยงาม	เจ้าหน้าที่แผนที่ภาพถ่าย
นางสาวอัมพิกา โตสวัสดิ์	เจ้าหน้าที่บริหารงานทั่วไป
นางสาวดารณี ท่อทอง	เจ้าหน้าที่ระบบงานคอมพิวเตอร์



กรมพัฒนาที่ดิน | 2003/61 ถนนพหลโยธิน แขวงลาดยาว
LAND DEVELOPMENT DEPARTMENT | เขตจตุจักร กรุงเทพฯ 10900
กระทรวงเกษตรและสหกรณ์ | **Call Center 1760**