



# แผนการใช้ที่ดินตำบลอัยเยอร์เวง อำเภอเบตง จังหวัดยะลา

ปี 2568



สถานีพัฒนาที่ดินยะลา  
สำนักงานพัฒนาที่ดินเขต 12 กรมพัฒนาที่ดิน  
กระทรวงเกษตรและสหกรณ์

## คำนำ

การจัดทำแผนการใช้ที่ดินดำเนินการตามรัฐธรรมนูญแห่งราชอาณาจักรไทย พ.ศ. 2560 มาตรา 72 (1) ที่ได้บัญญัติให้มีการวางแผนการใช้ที่ดินให้เหมาะสมกับศักยภาพของที่ดินตามหลักการพัฒนาอย่างยั่งยืน โดยแผนการใช้ที่ดินตำบลอัยเยอร์เวง อำเภอเบตง จังหวัดยะลา ได้นำแนวคิดขององค์การอาหารและการเกษตรแห่งสหประชาชาติ (Food and Agriculture Organization of the United Nations: FAO) และโครงการสิ่งแวดล้อมแห่งสหประชาชาติ (United Nations Environment Programme: UNEP) มาปรับใช้ คือ ความเหมาะสมทางกายภาพ ความเหมาะสมทางเศรษฐกิจ การยอมรับจากสังคม การสร้างความยั่งยืนให้สิ่งแวดล้อม และเสนอทางเลือกการใช้ที่ดิน ร่วมกับวิธีการที่จำเป็นอื่น ๆ เช่น กระบวนการมีส่วนร่วมของชุมชน (Participatory Rural Appraisal: PRA) การประเมินคุณภาพที่ดิน เป็นต้น

สถานีพัฒนาที่ดินยะลา ร่วมกับสำนักงานพัฒนาที่ดินเขต 12 และกองนโยบายและแผนการใช้ที่ดิน ในการดำเนินงานวางแผนการใช้ที่ดินระดับตำบล โดยพิจารณาภาพรวมของสภาพปัญหาในด้านต่าง ๆ ทั้งด้านกายภาพ เศรษฐกิจ และสังคม วิเคราะห์และสังเคราะห์ข้อมูลนำไปสู่การวางแผนการใช้ที่ดินที่สอดคล้องกับศักยภาพของพื้นที่ โดยผ่านกระบวนการมีส่วนร่วมของชุมชน (PRA) ในการระบุปัญหา ความต้องการของเกษตรกรและผู้มีส่วนได้ส่วนเสีย ทั้งนี้ สพด. ได้จัดทำแผนกิจกรรม/โครงการ เพื่อขับเคลื่อนแผนการใช้ที่ดินให้เป็นรูปธรรมเพื่อให้เกษตรกรมีคุณภาพชีวิตที่ดีขึ้น มีการใช้ที่ดินอย่างถูกต้องเหมาะสม รักษาสภาพแวดล้อม และอนุรักษ์ทรัพยากรในชุมชนให้เกิดความยั่งยืนต่อไป

สถานีพัฒนาที่ดินยะลา

กันยายน 2568



## สารบัญ

	หน้า
คำนำ	
สารบัญ	
สารบัญตาราง	
สารบัญรูป	
<b>บทที่ 1 บทนำ</b>	
1.1 ความสำคัญของการวางแผนการใช้ที่ดิน	1-1
1.2 หลักการและเหตุผล	1-1
1.3 วัตถุประสงค์	1-1
1.4 ระยะเวลาและสถานที่ดำเนินงาน	1-1
1.5 ขั้นตอนการดำเนินงาน	1-2
1.6 วิสัยทัศน์ของตำบล	1-2
<b>บทที่ 2 ข้อมูลทั่วไป</b>	
2.1 ที่ตั้งและอาณาเขต	2-1
2.2 การแบ่งส่วนการปกครอง	2-1
2.3 สภาพภูมิประเทศ	2-1
2.4 สภาพภูมิอากาศ	2-3
2.5 สภาพการใช้ที่ดินในปัจจุบัน	2-5
2.6 สภาพเศรษฐกิจและสังคม	2-8
<b>บทที่ 3 สถานภาพของทรัพยากรธรรมชาติ</b>	
3.1 ทรัพยากรป่าไม้	3-1
3.2 ทรัพยากรน้ำ	3-1
3.3 ทรัพยากรดิน	3-2
<b>บทที่ 4 กระบวนการมีส่วนร่วมของชุมชน (Participatory Rural Appraisal: PRA)</b>	
4.1 หลักการ	4-1
4.2 การวิเคราะห์ผลจากการจัดทำกระบวนการมีส่วนร่วมของชุมชน (PRA)	4-1
4.3 ระบบการปลูกพืชในปัจจุบัน	4-5
<b>บทที่ 5 การประเมินคุณภาพที่ดิน</b>	
5.1 หลักการประเมินคุณภาพที่ดินด้านกายภาพ	5-1



## สารบัญ (ต่อ)

	หน้า
5.2 พืชเศรษฐกิจที่สำคัญของตำบล	5-2
5.3 ระดับความเหมาะสมของที่ดิน	5-2
<b>บทที่ 6 แผนการใช้ที่ดิน</b>	
6.1 การวิเคราะห์ข้อมูลเพื่อการจัดทำแผนการใช้ที่ดินระดับตำบล	6-1
6.2 เขตการใช้ที่ดิน	6-2
<b>บทที่ 7 การขับเคลื่อนแผนการใช้ที่ดิน</b>	
7.1 ขั้นตอนการดำเนินงาน	7-1
7.2 กิจกรรมที่จะดำเนินการของกรมพัฒนาที่ดิน	7-1
7.3 กิจกรรมที่จะดำเนินงานของหน่วยงานอื่น	7-2
7.4 ความต้องการของชุมชนและองค์กรปกครองส่วนท้องถิ่น	7-3
<b>เอกสารอ้างอิง</b>	8-1



## สารบัญตาราง

ตารางที่		หน้า
2-1	สถิติภูมิอากาศ ณ สถานีตรวจอากาศจังหวัดนราธิวาส <sup>1</sup> (พ.ศ.2558-2567)	2-4
2-2	สภาพการใช้ที่ดินตำบลอัยเยอร์เวง อำเภอเบตง จังหวัดยะลา	2-6
2-3	จำนวนประชากรและครัวเรือนตำบลอัยเยอร์เวง อำเภอเบตง จังหวัดยะลา ปี 2566	2-8
2-4	จำนวนและสัดส่วนครัวเรือนเกษตร ตำบลอัยเยอร์เวง อำเภอเบตง จังหวัดยะลา ปี 2566	2-8
3-1	สมบัติดิน ตำบลอัยเยอร์เวง อำเภอเบตง จังหวัดยะลา	3-4
5-1	ตัวอย่างการประเมินคุณภาพที่ดินด้านกายภาพของประเภทการใช้ประโยชน์ที่ดิน	5-2
5-2	ชั้นความเหมาะสมทางกายภาพของดิน ตำบลอัยเยอร์เวง อำเภอเบตง จังหวัดยะลา	5-3
6-1	เขตการใช้ที่ดิน ตำบลอัยเยอร์เวง อำเภอเบตง จังหวัดยะลา	6-4
7-1	กิจกรรมของกรมพัฒนาที่ดินในเขตการใช้ที่ดินที่จะดำเนินการในปีงบประมาณ 2569 - 2573	7-6
7-2	สรุปกิจกรรมที่ขอรับการสนับสนุนจากส่วนราชการอื่นในเขตการใช้ที่ดิน	7-8
7-3	เป้าหมายการดำเนินงานและงบประมาณ ตำบลอัยเยอร์เวง อำเภอเบตง จังหวัดยะลา แผน 5 ปี (พ.ศ. 2569-2573)	7-9



## สารบัญญรูป

รูปที่		หน้า
1-1	กรอบการวางแผนการใช้ที่ดินระดับตำบล	1-3
2-1	ที่ตั้งและอาณาเขต ตำบลอัยเยอร์เวง อำเภอเบตง จังหวัดยะลา	2-2
2-2	กราฟสมดุลของน้ำเพื่อการเกษตร สถานีตรวจอากาศจังหวัดนราธิวาส <sup>2</sup>	2-4
2-3	สภาพการใช้ที่ดิน ตำบลอัยเยอร์เวง อำเภอเบตง จังหวัดยะลา	2-7
3-1	ทรัพยากรดิน ตำบลอัยเยอร์เวง อำเภอเบตง จังหวัดยะลา	3-5
4-1	การวิเคราะห์สถานการณ์โดยระบบ DPSIR ของตำบลอัยเยอร์เวง อำเภอเบตง จังหวัดยะลา	4-4
4-2	ระบบการปลูกพืชในปัจจุบัน ตำบลอัยเยอร์เวง อำเภอเบตง จังหวัดยะลา	4-5
6-1	เขตการใช้ที่ดิน ตำบลอัยเยอร์เวง อำเภอเบตง จังหวัดยะลา	6-5
7-1	การชะล้างพังทลายของดิน ตำบลอัยเยอร์เวง อำเภอเบตง จังหวัดยะลา	7-5



## บทที่ 1

### บทนำ

#### 1.1 ความสำคัญของการวางแผนการใช้ที่ดิน

ตามรัฐธรรมนูญแห่งราชอาณาจักรไทย พุทธศักราช 2560 มาตรา 72 รัฐพึงดำเนินการเกี่ยวกับที่ดิน ทรัพยากรน้ำ และพลังงาน ดังต่อไปนี้

(1) **วางแผนการใช้ที่ดินของประเทศ** ให้เหมาะสมกับสภาพพื้นที่และศักยภาพของที่ดิน ตามหลักการพัฒนาอย่างยั่งยืน

#### 1.2 หลักการและเหตุผล

ปัจจุบันกรมพัฒนาที่ดินได้ดำเนินการวางแผนการใช้ที่ดินระดับประเทศเรียบร้อยแล้ว ซึ่งเป็นการวางกรอบเชิงนโยบายมุ่งเน้นการพัฒนาด้านการเกษตรให้เกิดความสมดุลและยั่งยืนและในขณะเดียวกันต้องอนุรักษ์ทรัพยากรธรรมชาติและสิ่งแวดล้อมควบคู่กับการรักษาคุณค่าทางศิลปวัฒนธรรม แต่ทั้งนี้เพื่อให้เกิดการใช้ประโยชน์ที่ดินในระดับพื้นที่อย่างมีประสิทธิภาพและรักษาฐานการผลิตด้านทรัพยากรธรรมชาติอย่างยั่งยืนตลอดห่วงโซ่อุปทาน แผนการใช้ที่ดินระดับตำบลจึงถูกนำมาใช้เป็นเครื่องมือเพื่อขับเคลื่อนการดำเนินงานดังกล่าว

ทั้งนี้กรมพัฒนาที่ดินได้จัดทำแผนปฏิบัติการกรมพัฒนาที่ดินระยะ 5 ปี (พ.ศ. 2566-2570) เพื่อให้ บรรลุตามวิสัยทัศน์ที่กำหนดไว้ “เป็นองค์การอัจฉริยะทางดิน เพื่อขับเคลื่อนการใช้ที่ดินอย่างเหมาะสม 15 ล้านไร่ ภายในปี 2570” ซึ่งในส่วนของประเด็นในการพัฒนาที่ 2 บริหารจัดการทรัพยากรดินและที่ดินด้วย ชุดข้อมูลที่มีมูลค่าสูง (High Value Dataset) ซึ่งมีเป้าหมาย คือ การนำชุดดินที่มีมูลค่าสูงไปใช้ในการบริหารจัดการทางการเกษตร ในส่วนของตัวชี้วัด ซึ่งบริหารจัดการทรัพยากรดินและที่ดินบนพื้นฐานของชุดข้อมูลที่มีมูลค่าสูง ร้อยละ 100 กลยุทธ์ที่ 2 ยกระดับแผนการใช้ที่ดินไปสู่การปฏิบัติ ได้กำหนดให้ร้อยละของแผน การใช้ที่ดินระดับตำบลที่จัดทำแล้วเสร็จทั้งประเทศ ภายใน ปี 2570 (ไม่น้อยกว่าร้อยละ 80) เป็นตัวชี้วัดหนึ่งของกลยุทธ์ดังกล่าว

#### 1.3 วัตถุประสงค์

1.3.1 เพื่อรักษาเสถียรภาพของทรัพยากรให้เกิดความสมดุลและยั่งยืนภายใต้การพัฒนาด้านต่าง ๆ ของตำบล

1.3.2 เพื่อให้การใช้ที่ดินมีผลตอบแทนสูงสุดต่อหน่วยเนื้อที่อย่างยั่งยืน

1.3.3 เพื่อให้เกิดการกำหนดแผนงาน โครงการ กิจกรรม ที่สอดคล้องกับแผนการใช้ที่ดินที่กำหนดขึ้น และอยู่บนหลักการของโมเดลเศรษฐกิจ BCG (Bio – Circular – Green Economy: BCG Model)



## 1.4 ระยะเวลาและสถานที่ดำเนินงาน

1.4.1 ระยะเวลา 1 ตุลาคม 2567 ถึง 30 กันยายน 2568

1.4.2 สถานที่ ตำบลอัยเยอร์เวง อำเภอเบตง จังหวัดยะลา

## 1.5 ขั้นตอนการดำเนินงาน

1.5.1 รวบรวมข้อมูลปฐมภูมิและทุติยภูมิ ประกอบด้วย

1) ด้านกายภาพ ได้แก่ ทรัพยากรดิน ทรัพยากรน้ำ ทรัพยากรป่าไม้ ภูมิอากาศ สภาพการใช้ที่ดิน เขตป่าไม้ตามกฎหมายและมติคณะรัฐมนตรี

2) ด้านเศรษฐกิจและสังคม เช่น การถือครองที่ดิน ลักษณะทางเศรษฐกิจของตำบล จำนวนประชากร เป็นต้น

3) ด้านนโยบายและข้อกฎหมายที่เกี่ยวข้อง ได้แก่ ยุทธศาสตร์ แผนพัฒนาเศรษฐกิจและสังคมแห่งชาติฉบับที่ 13 ยุทธศาสตร์ภาค แผนพัฒนากลุ่มจังหวัด แผนพัฒนาจังหวัด แผนพัฒนาการเกษตรและสหกรณ์ แผนพัฒนาท้องถิ่น 4 ปี ขององค์การบริหารส่วนจังหวัด เทศบาลตำบลหรือ องค์การบริหารส่วนตำบล

1.5.2 จัดทำกระบวนการมีส่วนร่วมของชุมชน (Participatory Rural Appraisal : PRA) เพื่อรับฟังความคิดเห็น ประเด็นปัญหา ความต้องการด้านต่าง ๆ ขององค์การปกครองส่วนท้องถิ่นและเกษตรกรในตำบล

1.5.3 ประเมินคุณภาพของที่ดินของพืชเศรษฐกิจหลักและพืชทางเลือกที่มีมูลค่าของตำบล

1.5.4 สังเคราะห์ข้อมูลจากข้อ 1.5.1 ถึง 1.5.3 เพื่อใช้ประกอบการวางแผนการใช้ที่ดิน

1.5.5 กำหนด (ร่าง) แผนการใช้ที่ดินระดับตำบล

1.5.6 รับฟังความคิดเห็นของผู้มีส่วนได้ส่วนเสียต่อ (ร่าง) แผนการใช้ที่ดินที่กำหนดขึ้น

1.5.7 ปรับปรุง (ร่าง) แผนการใช้ที่ดินเพื่อจัดทำแผนการใช้ที่ดินฉบับสมบูรณ์

1.5.8 นำแผนการใช้ที่ดินเข้าสู่คณะกรรมการของเขตฯ เพื่อตรวจสอบความครบถ้วน/สมบูรณ์ของเนื้อหาและองค์ประกอบ

1.5.9 เผยแพร่แผนการใช้ที่ดินเพื่อนำไปสู่การขับเคลื่อนการดำเนินงาน ประกอบด้วย

1) องค์การปกครองส่วนท้องถิ่น นำแผนการใช้ที่ดินที่จัดทำขึ้นไปประกอบการจัดทำแผนการพัฒนาของตำบล เพื่อนำไปสู่การของบประมาณที่มีความสอดคล้องกับศักยภาพด้านการผลิตและสถานภาพของทรัพยากรของตำบล

2) กรมพัฒนาที่ดิน โดยสถานีพัฒนาที่ดิน กำหนดแผนงาน/โครงการ/กิจกรรม ที่สอดคล้องกับแผนการใช้ที่ดินที่กำหนดขึ้นในแต่ละเขตและสามารถใช้งบประมาณในพื้นที่อย่างมีประสิทธิภาพและเป็นที่ยอมรับ

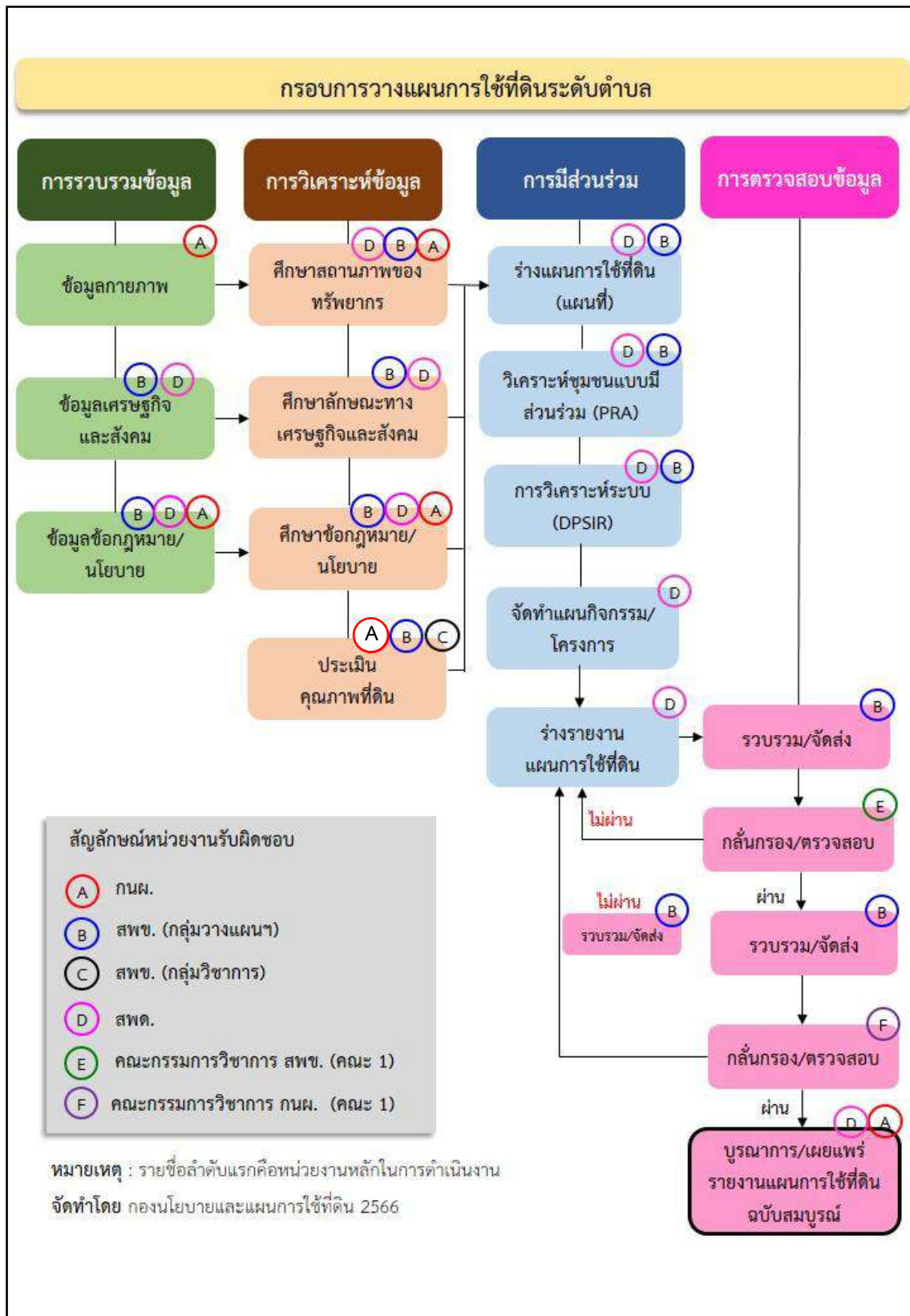
3) หน่วยงานราชการอื่น ๆ สามารถใช้เป็นข้อมูลพื้นฐานประกอบแผนงาน/โครงการ/กิจกรรม ที่สอดคล้องกับแผนการใช้ที่ดินที่กำหนดขึ้นในแต่ละเขต



จากขั้นตอนที่กล่าวข้างต้น สามารถจัดทำกรอบการวางแผนการใช้ที่ดินระดับแสดงดังรูปที่ 1-1

## 1.6 วิสัยทัศน์ของตำบล

“ภายในปี ค.ศ.2020 ตำบลอัยเยอร์เวง คือ แหล่งท่องเที่ยวธรรมชาติระดับอาเซียน ราษฎรมีความอยู่ดีมีสุข มีคุณภาพชีวิตที่ดี มีความสมานฉันท์และเป็นแหล่งผลิตสินค้าการเกษตรคุณภาพสูง”  
(องค์การบริหารส่วนตำบลอัยเยอร์เวง, 2568)



รูปที่ 1-1 กรอบการวางแผนการใช้ที่ดินระดับตำบล



## บทที่ 2 ข้อมูลทั่วไป

### 2.1 ที่ตั้งและอาณาเขต

ตำบลอัยเยอร์เวง อำเภอเบตง จังหวัดยะลา ตั้งอยู่ทางทิศตะวันออกเฉียงเหนือ ของอำเภอเบตง มีพื้นที่ประมาณ 686.01 ตารางกิโลเมตร หรือ 428,757 ไร่ โดยมีอาณาเขตติดต่อ ดังนี้ (รูปที่ 2-1)

ทิศเหนือ	ติดต่อกับ	ตำบลแม่หวาด อำเภอธารโต จังหวัดยะลา
ทิศใต้	ติดต่อกับ	ตำบลตะเนาะแมเราะ ตำบลยะรม อำเภอเบตง จังหวัดยะลา และสหพันธรัฐมาเลเซีย
ทิศตะวันออก	ติดต่อกับ	ตำบลช้างเผือก อำเภอจะแนะ จังหวัดนราธิวาส
ทิศตะวันตก	ติดต่อกับ	สหพันธรัฐมาเลเซีย

### 2.2 การแบ่งส่วนการปกครอง

ตำบลอัยเยอร์เวง อำเภอเบตง จังหวัดยะลา แบ่งส่วนการปกครองออกเป็น 11 หมู่บ้าน ดังนี้

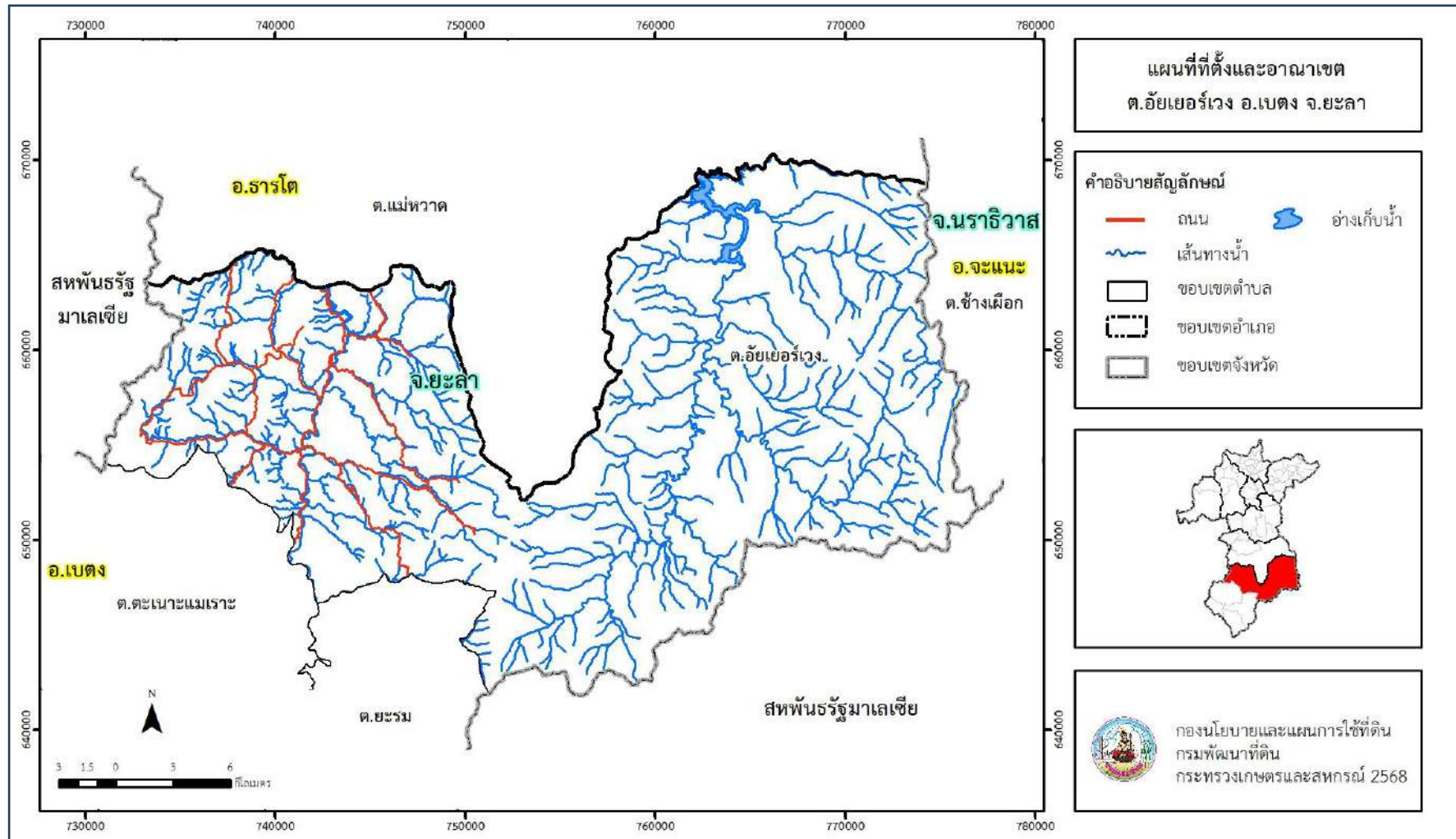
หมู่ที่ 1 อัยเยอร์เวง	หมู่ที่ 7 ดอน
หมู่ที่ 2 กม. 32	หมู่ที่ 8 อัยเยอร์ควีน
หมู่ที่ 3 กม. 36	หมู่ที่ 9 นากอ
หมู่ที่ 4 ธารมะลิ	หมู่ที่ 10 จุฬารักษ์พัฒนา 10
หมู่ที่ 5 วังใหม่	หมู่ที่ 11 สามร้อยไร่
หมู่ที่ 6 กม. 38	

### 2.3 สภาพภูมิประเทศ

ลักษณะภูมิประเทศของตำบลอัยเยอร์เวงมีพื้นที่ส่วนใหญ่เป็นเทือกเขาสูงชันมากที่สุด (ความลาดชันมากกว่า 75%) ลาดเทลงพื้นที่เทือกเขาสูงชันถึงเทือกเขาสูงชันมาก และมีพื้นที่เนินเขาอยู่บางส่วน มีแหล่งน้ำในพื้นที่ ได้แก่ แม่น้ำปัตตานี เขื่อนบางลาง คลองกาบูน คลองฮาลา คลองภาวะ คลองกือนีอง คลองซาลี คลองอัยเยอร์ควีน คลองมูบอ คลองปัตตานี คลองพริก คลองบาเล๊ะ คลองตันหยกกาบูน คลองกาลูวะ คลองโอบากง คลองโอบาเซ คลองอาเนาะเปาะ คลองบูโป๊ะ คลองอัยเต๊ะ คลองมะพร้าว คลองสะพานแดง คลองมะหาด คลองมะลิ คลองสามแยก คลองวังใหม่ คลองอัยเยอร์เวง คลองศรีนครไทย และคลองบูเก๊ะปือเราะ



แผนการใช้ที่ดินตำบลอัยเยอร์เวง อำเภอเบตง จังหวัดยะลา



รูปที่ 2-1 ที่ตั้งและอาณาเขต ตำบลอัยเยอร์เวง อำเภอเบตง จังหวัดยะลา



## 2.4 สภาพภูมิอากาศ

จากการศึกษาสถิติภูมิอากาศ (พ.ศ. 2558-2567) พบว่า ตำบลอัยเยอร์เวง อำเภอเบตง จังหวัดยะลา มีรายละเอียดดังนี้

### 2.4.1 อุณหภูมิ

มีอุณหภูมิโดยเฉลี่ยทั้งปี 27.1 องศาเซลเซียส อุณหภูมิสูงสุดเฉลี่ย 32.4 องศาเซลเซียส ในเดือนพฤษภาคม และอุณหภูมิต่ำสุดเฉลี่ย 20.6 องศาเซลเซียส ในเดือนมกราคม

### 2.4.2 ปริมาณน้ำฝน

มีปริมาณน้ำฝนรวมทั้งปี 3069.5 มิลลิเมตร มีฝนตกประมาณ 160 วัน เดือนที่มีฝนตกมากที่สุด ในเดือนธันวาคม มีปริมาณฝน 699.4 มิลลิเมตร และมีฝนตกประมาณ 21 วัน

### 2.4.3 สมดุลน้ำเพื่อการเกษตร

จากข้อมูลสถิติภูมิอากาศในคาบ 10 ปี (พ.ศ.2558-2567) ณ สถานีตรวจอากาศจังหวัดนราธิวาส ได้นำมาวิเคราะห์สมดุลของน้ำเพื่อการเกษตร ซึ่งเป็นการวิเคราะห์หาช่วงฤดูกาลเพาะปลูกพืชตลอดจนช่วงระยะเวลาที่พืชเสี่ยงต่อการขาดน้ำ ข้อมูลที่นำมาวิเคราะห์ คือ ปริมาณน้ำฝน และศักยภาพการคายระเหยน้ำอ้างอิง (ET<sub>o</sub>) ซึ่งคำนวณด้วยโปรแกรม Cropwat for Windows Version 8.0 โดยใช้สมการ Penman-Monteith สามารถสรุปสมดุลของน้ำเพื่อการเกษตรในเขตอาศัยน้ำฝนได้ดังนี้

ช่วงที่เหมาะสมต่อการปลูกพืช เป็นช่วงที่ค่าปริมาณน้ำฝนมากกว่าค่า 0.5 การระเหยจากผิวดินและการคายน้ำของพืช เป็นช่วงที่ดินมีความชุ่มชื้นพอเหมาะต่อการเพาะปลูกพืช เป็นช่วงที่ดินมีความชุ่มชื้นพอเหมาะต่อการเพาะปลูกพืชได้ตลอดทั้งปี

ช่วงที่มีน้ำมากเกินพอ เป็นช่วงที่ค่าปริมาณน้ำฝนมากกว่าค่าการระเหยจากผิวดินและการคายน้ำของพืช ซึ่งช่วงนี้เริ่มตั้งแต่ต้นเดือนพฤษภาคมถึงต้นเดือนกุมภาพันธ์ (ตารางที่ 2-1 และรูปที่ 2-2)



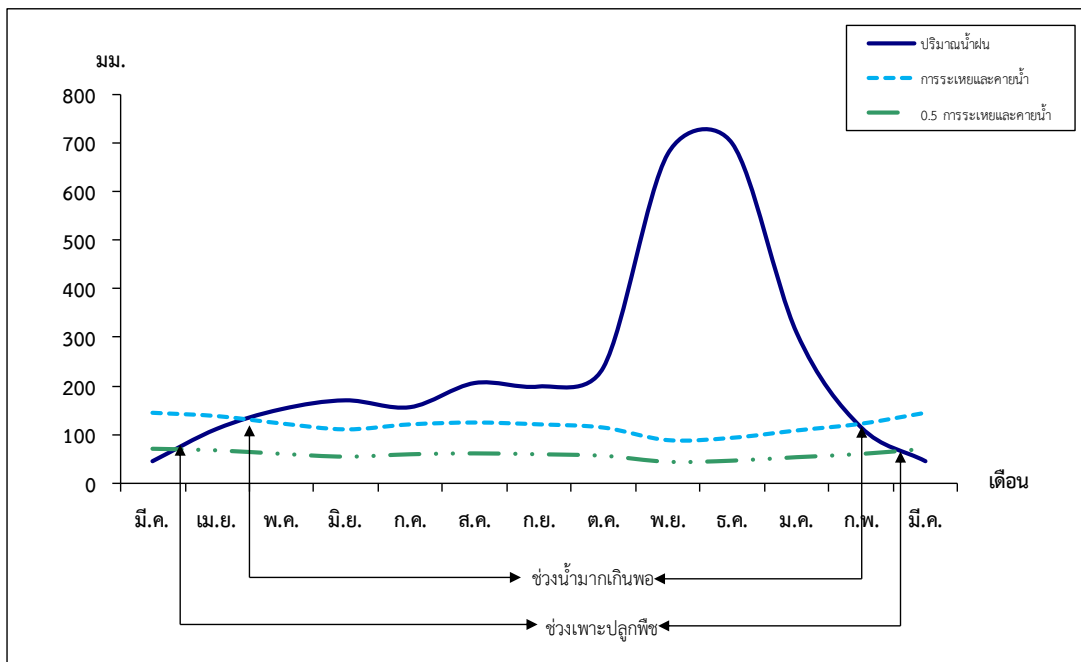
ตารางที่ 2-1 สถิติภูมิอากาศ ณ สถานีตรวจอากาศจังหวัดนราธิวาส<sup>1</sup>(พ.ศ.2558-2567)

เดือน	อุณหภูมิ (ซ.)			ความชื้นสัมพัทธ์ (%)	ปริมาณน้ำฝน (มม.)	จำนวนวันที่ฝนตก (วัน)	ศักยภาพการคายระเหยน้ำ <sup>2</sup> (มม.)	ปริมาณฝนใช้การ <sup>2</sup> (มม.)
	ต่ำสุด	สูงสุด	เฉลี่ย					
ม.ค.	19.6	30.4	27.0	81.3	308.8	13.0	107.6	155.9
ก.พ.	20.0	31.2	27.0	78.4	113.7	8.0	121.2	93.0
มี.ค.	20.2	32.4	26.5	77.3	43.7	6.0	143.5	40.7
เม.ย.	21.0	33.4	27.3	77.0	110.6	7.0	136.8	91.0
พ.ค.	21.4	34.0	28.0	77.4	151.0	11.0	121.8	114.5
มิ.ย.	21.0	33.5	27.6	78.1	169.3	12.0	109.8	123.4
ก.ค.	20.9	33.4	27.5	78.0	155.2	13.0	120.0	116.7
ส.ค.	20.8	33.4	27.6	78.0	205.0	15.0	123.7	137.8
ก.ย.	20.9	33.1	27.7	78.9	197.8	15.0	120.0	135.2
ต.ค.	20.9	32.6	27.4	79.9	237.0	17.0	113.5	147.1
พ.ย.	20.6	30.8	26.7	85.4	677.9	22.0	87.9	192.8
ธ.ค.	19.9	30.1	25.6	83.7	699.4	21.0	92.7	194.9
เฉลี่ย	20.6	32.4	27.1	79.5	-	-	-	-
รวม	-	-	-	-	3,069.5	160.0	1,398.5	1,543.0

หมายเหตุ: <sup>1</sup>เป็นสถานีตรวจอากาศที่ใกล้พื้นที่ตำบลมากที่สุด

<sup>2</sup>จากการคำนวณโดยโปรแกรม Cropwat for Windows Version 8.0

ที่มา: กรมอุตุนิยมวิทยา (2567)



หมายเหตุ: ใช้ข้อมูลปริมาณน้ำฝน 13 เดือน เพราะสามารถแสดงให้เห็นความต่อเนื่องของข้อมูลที่น่ามาวิเคราะห์สมดุลของน้ำเพื่อการเกษตร

รูปที่ 2-2 สมดุลของน้ำเพื่อการเกษตร สถานีตรวจอากาศจังหวัดนราธิวาส<sup>2</sup>

## 2.5 สภาพการใช้ที่ดินปัจจุบัน

จากฐานข้อมูลของกองนโยบายและแผนการใช้ที่ดิน กรมพัฒนาที่ดิน (2566) พบว่าสภาพการใช้ที่ดิน ตำบลอัยเยอร์เวง อำเภอเบตง จังหวัดยะลา ซึ่งสำรวจโดยกลุ่มวิเคราะห์สภาพการใช้ที่ดิน ประกอบด้วยประเภทการใช้ที่ดินต่าง ๆ ดังนี้

2.5.1 พื้นที่ชุมชนและสิ่งปลูกสร้าง มีเนื้อที่ 3,332 ไร่ หรือร้อยละ 0.79 ของเนื้อที่ตำบล ได้แก่ หมู่บ้านบนพื้นราบ หมู่บ้านบนพื้นราบ/ไม้ผลผสม และถนน เป็นต้น

2.5.2 พื้นที่เกษตรกรรม มีเนื้อที่ 111,161 ไร่ หรือร้อยละ 25.92 ของเนื้อที่ตำบล ประกอบด้วยการใช้ประโยชน์ที่ดินด้านเกษตรกรรมต่าง ๆ ดังต่อไปนี้

- 1) ไม้ยืนต้น มีเนื้อที่ 88,566 ไร่ หรือร้อยละ 20.66 ของเนื้อที่ตำบล ได้แก่ ยางพารา ไม้ยืนต้นร้าง/เสื่อมโทรม และไม้ยืนต้นผสม
- 2) ไม้ผล มีเนื้อที่ 22,589 ไร่ หรือร้อยละ 5.26 ของเนื้อที่ตำบล ได้แก่ ไม้ผลผสม ทูเรียน เงาะ ลำไย มังคุด
- 3) สถานที่เพาะเลี้ยงปลา มีเนื้อที่ 6 ไร่ ได้แก่ ปลานิล ปลาดุก

2.5.3 พื้นที่ป่าไม้ มีเนื้อที่ 307,416 ไร่ หรือร้อยละ 71.70 ของเนื้อที่ตำบล ได้แก่ ป่าไม้ผลัดใบ สมบูรณ์ ป่าไม้ผลัดใบรอสภาพฟื้นฟู ป่าปลูกสมบูรณ์



2.5.4 พื้นที่แหล่งน้ำ มีเนื้อที่ 4,292 ไร่ หรือร้อยละ 1.00 ของเนื้อที่ตำบล ได้แก่ แม่น้ำ ลำห้วย ลำคลอง อ่างเก็บน้ำ บ่อน้ำในไร่นา

2.5.5 พื้นที่เบ็ดเตล็ด มีเนื้อที่ 2,556 ไร่ หรือร้อยละ 0.59 ของเนื้อที่ตำบล ได้แก่ พื้นที่ลุ่ม ทุ่งหญ้าธรรมชาติ ทุ่งหญ้าสลับไม้พุ่ม/ไม้ละเมาะ บ่อทราย

ตารางที่ 2-2 สภาพการใช้ที่ดินตำบลอัยเยอร์เวง อำเภอเบตง จังหวัดยะลา

หน่วยแผนที่	ประเภทการใช้ที่ดิน	เนื้อที่	
		ไร่	ร้อยละ
<b>U</b>	<b>พื้นที่ชุมชนและสิ่งปลูกสร้าง</b>	<b>3,332</b>	<b>0.79</b>
U201	หมู่บ้านบนพื้นราบ	1,869	0.44
U201/A302	หมู่บ้านบนพื้นราบ/ยางพารา	17	-
U201/A401	หมู่บ้านบนพื้นราบ/ไม้ผลผสม	816	0.19
U301	สถานที่ราชการและสถาบันต่าง ๆ	65	0.02
U405	ถนน	517	0.12
U601	สถานที่พักผ่อนหย่อนใจ	27	0.01
U602	รีสอร์ท โรงแรม เกสต์เฮาส์	21	0.01
<b>A</b>	<b>พื้นที่เกษตรกรรม</b>	<b>111,161</b>	<b>25.92</b>
A300	ไม้ยืนต้นร้าง/เสื่อมโทรม	1,215	0.28
A301	ไม้ยืนต้นผสม	164	0.04
A302	ยางพารา	87,187	20.34
A401	ไม้ผลผสม	19,938	4.65
A403	ทุเรียน	2,591	0.60
A404	เงาะ	17	-
A413	ลำไย	28	0.01
A419	มังคุด	15	-
A902	สถานที่เพาะเลี้ยงปลา	6	-
<b>F</b>	<b>พื้นที่ป่าไม้</b>	<b>307,416</b>	<b>71.70</b>
F100	ป่าไม้ผลัดใบรอสภาพฟื้นฟู	5,305	1.24
F101	ป่าไม้ผลัดใบสมบูรณ์	301,886	70.41
F501	ป่าปลูกสมบูรณ์	225	0.05
<b>M</b>	<b>พื้นที่เบ็ดเตล็ด</b>	<b>2,556</b>	<b>0.59</b>
M101	ทุ่งหญ้าธรรมชาติ	15	-
M102	ทุ่งหญ้าสลับไม้พุ่ม/ไม้ละเมาะ	2,311	0.54
M201	พื้นที่ลุ่ม	212	0.05

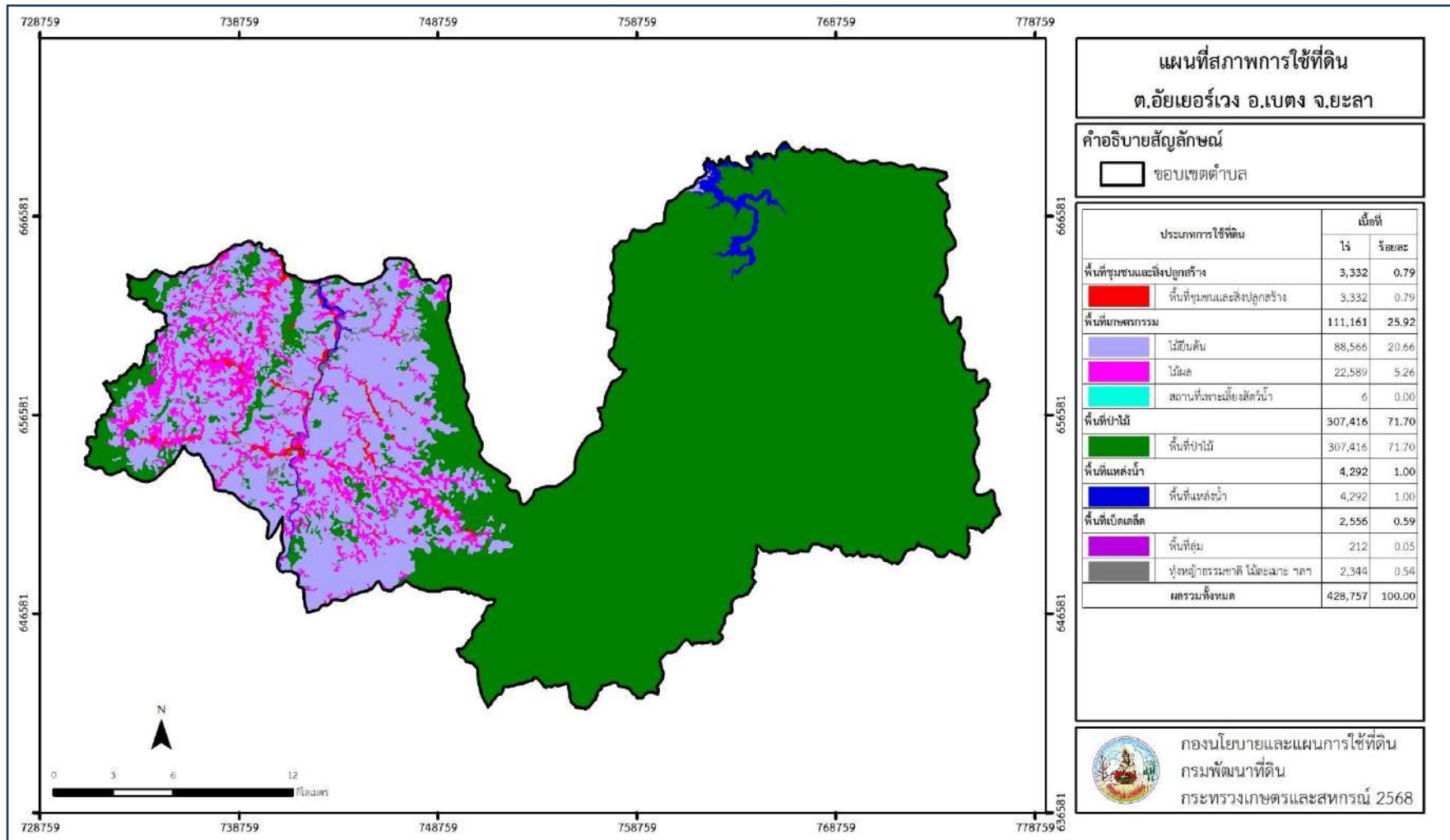


แผนการใช้ที่ดินตำบลอัยเยอร์เวง อำเภอเบตง จังหวัดยะลา

M303	บ่อทราย	18	-
W	พื้นที่แหล่งน้ำ	4,292	1.00
W101	แม่น้ำ ลำห้วย ลำคลอง	978	0.23
W201	อ่างเก็บน้ำ	3,296	0.77
W202	บ่อน้ำในไร่นา	18	-
ผลรวมทั้งหมด		428,757	100.00



แผนการใช้ที่ดินตำบลอัยเยอร์เวง อำเภอเบตง จังหวัดยะลา



รูปที่ 2-3 สภาพการใช้ที่ดิน ตำบลอัยเยอร์เวง อำเภอเบตง จังหวัดยะลา



## 2.6 สภาพเศรษฐกิจและสังคม

### 2.6.1 ประชากร

จากหลักฐานทะเบียนราษฎรของกรมการปกครอง กระทรวงมหาดไทย ณ เดือนธันวาคม 2567 พบว่า ประชากรที่อาศัยในพื้นที่ตำบลอัยเยอร์เวง มีประชากรรวม 12,524 คน แยกเป็นชาย 6,561 คน เป็นหญิง 5,963 คน ความหนาแน่นโดยเฉลี่ย 18.26 คนต่อตารางกิโลเมตร มีจำนวนครัวเรือนทั้งหมด 5,080 ครัวเรือน เป็นครัวเรือนเกษตรที่มากขึ้นทะเบียนกรมส่งเสริมการเกษตร 2,563 ครัวเรือน หรือร้อยละ 50.45 ของจำนวนครัวเรือนทั้งหมด และเป็นครัวเรือนที่ประกอบอาชีพอื่น ๆ ครัวเรือนเกษตรที่ไม่ได้มาขึ้นทะเบียนกรมส่งเสริมการเกษตร 2,517 ครัวเรือน หรือร้อยละ 49.55 ของจำนวนครัวเรือนทั้งหมด ดังรายละเอียดในตารางที่ 2-3 และตารางที่ 2-4

ตารางที่ 2-3 จำนวนประชากรและครัวเรือน ตำบลอัยเยอร์เวง อำเภอเบตง จังหวัดยะลา ปี 2566

ตำบล/หมู่บ้าน	จำนวน ครัวเรือน	จำนวนประชากร (คน)		
		ชาย	หญิง	รวม
ตำบลอัยเยอร์เวง	5,080	6,561	5,963	12,524
หมู่ที่ 1 อัยเยอร์เวง	593	836	783	1,619
หมู่ที่ 2 กม. 32	811	977	844	1,821
หมู่ที่ 3 กม. 36	510	781	638	1,419
หมู่ที่ 4 ธารมะลิ	399	518	476	994
หมู่ที่ 5 วังใหม่	493	539	540	1,079
หมู่ที่ 6 กม. 38	388	626	605	1,231
หมู่ที่ 7 ดอน	396	510	464	974
หมู่ที่ 8 อัยเยอร์คีน	879	1,054	958	2,012
หมู่ที่ 9 นากอ	364	379	327	706
หมู่ที่ 10 จุฬากรณีพัฒนา 10	109	87	105	192
หมู่ที่ 11 สามร้อยไร่	138	254	223	477

ที่มา: กรมการปกครอง (2567)

ตารางที่ 2-4 จำนวนและสัดส่วนครัวเรือน ตำบลอัยเยอร์เวง อำเภอเบตง จังหวัดยะลา ปี 2566

รายการ	จำนวน (ครัวเรือน)	ร้อยละ
จำนวนครัวเรือนทั้งหมด <sup>1)</sup>	5,080	100.00
- จำนวนครัวเรือนเกษตรที่มากขึ้นทะเบียนกรมส่งเสริมการเกษตร <sup>2)</sup>	2,563	50.45



- จำนวนครัวเรือนที่ประกอบอาชีพอื่น ๆ และจำนวนครัวเรือนเกษตรที่ไม่ได้มาขึ้นทะเบียนฯ	2,517	49.55
--	-------	-------

ที่มา: 1) กรมการปกครอง (2567)

2) กรมส่งเสริมการเกษตร (2567)

### 2.6.2 การถือครองที่ดิน

ตำบลอัยเยอร์เวง อำเภอเบตง จังหวัดยะลา มีพื้นที่รวมทั้งหมด 428,757 ไร่ และมีจำนวนครัวเรือนทั้งหมด 5,080 ครัวเรือน (ตารางที่ 2-3) จากการวิเคราะห์เนื้อที่ทั้งหมดต่อจำนวนครัวเรือนทั้งหมดพบการถือครองที่ดินเฉลี่ยครัวเรือนละ 84.40 ไร่ และจากข้อมูลสภาพการใช้ที่ดินในปัจจุบันของตำบล มีพื้นที่เกษตรกรรมทั้งหมด 111,161 ไร่ หรือร้อยละ 25.92 ของเนื้อที่ทั้งหมด (ตารางที่ 2-2) เมื่อนำมาประเมินร่วมกับครัวเรือนเกษตรกรที่ขึ้นทะเบียนกับกรมส่งเสริมการเกษตร พบว่า การถือครองที่ดินทางการเกษตรเฉลี่ยครัวเรือนละ 43.37 ไร่

### 2.6.3 ลักษณะทางเศรษฐกิจและการประกอบอาชีพ

ประชากรในตำบลอัยเยอร์เวง อำเภอเบตง จังหวัดยะลา ส่วนใหญ่ประกอบอาชีพเกษตรกรรม มีจำนวนครัวเรือนเกษตรกรที่ขึ้นทะเบียนกรมส่งเสริมการเกษตร 2,563 ครัวเรือน (ตารางที่ 2-4) มีการใช้ที่ดินสำหรับปลูกยางพาราเป็นอันดับหนึ่ง รองลงมา ปลูกไม้ผลผสม ทุเรียน ตามลำดับ ทางด้านการเลี้ยงสัตว์เกษตรกรจะมีการเลี้ยงไว้เพื่อบริโภคหากเหลือจึงจำหน่ายเป็นรายได้เสริม นอกจากนี้ประชากรยังประกอบอาชีพค้าขายรับราชการ รับจ้างทั่วไป และอื่น ๆ บางครัวเรือนประกอบอาชีพหลายอย่างควบคู่กันไป



## บทที่ 3

### สถานภาพของทรัพยากรธรรมชาติ

การศึกษาสถานภาพของทรัพยากรธรรมชาติในพื้นที่ตำบลอัยเยอร์เวง อำเภอเบตง จังหวัดยะลา ได้แก่ ทรัพยากรป่าไม้ ทรัพยากรน้ำ และทรัพยากรดิน ซึ่งเป็นทรัพยากรกายภาพที่สำคัญต่อการทำการเกษตร ดังนั้นจึงจำเป็นต้องทราบว่าทรัพยากรธรรมชาติแต่ละชนิดปัจจุบันมีสถานะอย่างไร เพื่อใช้เป็นข้อมูลประกอบการวางแผนการใช้ที่ดินซึ่งจะนำไปสู่การกำหนดแผนงาน โครงการ กิจกรรม รวมถึงมาตรการต่าง ๆ เพื่อการพัฒนาพื้นที่อย่างมีประสิทธิภาพต่อไป โดยมีรายละเอียดดังนี้

#### 3.1 ทรัพยากรป่าไม้

##### 3.1.1 ป่าไม้ตามกฎหมายและมติคณะรัฐมนตรี

1) ป่าอนุรักษ์ พบพื้นที่ป่าอนุรักษ์ในพื้นที่ ได้แก่

(1) เขตรักษาพันธุ์สัตว์ป่าฮาลา-บาลา เนื้อที่ 78,166 ไร่

(2) เขตอุทยานแห่งชาติบางลาง เนื้อที่ 149,577 ไร่

2) ป่าสงวนแห่งชาติ ได้มีการจำแนกเขตการใช้ประโยชน์ทรัพยากรและที่ดินป่าไม้ในพื้นที่ป่าสงวนแห่งชาติตามมติคณะรัฐมนตรี วันที่ 10 มีนาคม 2535 และ 17 มีนาคม 2535 แบ่งออกเป็น 3 เขต ประกอบด้วย เขตพื้นที่ป่าเพื่อการอนุรักษ์ (Zone C) เขตพื้นที่ป่าเพื่อเศรษฐกิจ (Zone E) และเขตพื้นที่ป่าที่เหมาะสมต่อการเกษตร (Zone A) จากการวิเคราะห์ข้อมูล พบพื้นที่ป่าจำแนกเขตการใช้ประโยชน์ทรัพยากรที่ดินและป่าไม้ในพื้นที่ป่าสงวนแห่งชาติตามมติคณะรัฐมนตรีในพื้นที่ ได้แก่

(1) เขตพื้นที่ป่าเพื่อการอนุรักษ์ (Zone C) เนื้อที่ 37,173 ไร่

(2) เขตพื้นที่ป่าเพื่อเศรษฐกิจ (Zone E) เนื้อที่ 18,273 ไร่

##### 3.1.2 ชั้นคุณภาพลุ่มน้ำ จากการวิเคราะห์ข้อมูล พบชั้นคุณภาพลุ่มน้ำในพื้นที่ ได้แก่

1) พื้นที่ลุ่มน้ำชั้นที่ 1A เนื้อที่ 155,337 ไร่

2) พื้นที่ลุ่มน้ำชั้นที่ 1AR เนื้อที่ 19,372 ไร่

3) พื้นที่ลุ่มน้ำชั้นที่ 1B เนื้อที่ 46,894 ไร่

4) พื้นที่ลุ่มน้ำชั้นที่ 1BR เนื้อที่ 14,643 ไร่

5) พื้นที่ลุ่มน้ำชั้นที่ 2 เนื้อที่ 122,708 ไร่

6) พื้นที่ลุ่มน้ำชั้นที่ 3 เนื้อที่ 59,975 ไร่

7) พื้นที่ลุ่มน้ำชั้นที่ 4 เนื้อที่ 3,876 ไร่

ทั้งนี้ เนื้อที่ดังกล่าวข้างต้นคำนวณด้วยระบบสารสนเทศภูมิศาสตร์ เป็นเนื้อที่เบื้องต้นเท่านั้น ไม่สามารถใช้อ้างอิงได้ทางกฎหมาย



## 3.2 ทรัพยากรน้ำ

3.2.1 ปริมาณน้ำฝน พบว่า ในพื้นที่ตำบลอัยเยอร์เวง มีปริมาณน้ำฝนเฉลี่ยในคาบ 10 ปี พ.ศ.2558-2567 มีปริมาณน้ำฝนรวม 3069.5 มิลลิเมตรต่อปี

3.2.2 น้ำผิวดิน หมายถึง แม่น้ำลำคลอง หนอง บึง ทะเลสาบ อ่างเก็บน้ำ และแหล่งน้ำสาธารณะอื่นๆ ที่อยู่ภายในผืนแผ่นดิน ในพื้นที่ตำบลอัยเยอร์เวง มีรายละเอียดของแหล่งน้ำผิวดินดังนี้

แหล่งน้ำผิวดินธรรมชาติ ได้แก่ คลองกะปะ คลองกาบู คลองกาลูวะ คลองภาวะ คลองกือนีฮอง คลองกุงงาลี คลองโกเต็ก คลองจรินทร์ คลองซาลี คลองตันหยงกาบู คลองท้อสาม คลองธารมะลิ คลองน้ำตก คลองนิโล คลองบ้านดอน คลองบาเล๊ะ คลองบูเก๊ะปือเราะ คลองปูปี๊ะ คลองพริก คลองมะพร้าว คลองมูบอ คลองละหาด คลองวังใหม่ คลองศรีนครไทย คลองสะพานแดง คลองสามแยก คลองสามร้อยไร่ คลองอัยเต๊ะ คลองอัยเยอร์ควีน คลองอัยเยอร์เวง คลองอาเนาะเปาะ คลองโอบากง คลองโอบาเซ คลองฮาลา คลองฮาลาเซ และแม่น้ำปัตตานี แหล่งน้ำผิวดินที่มนุษย์สร้างขึ้น ได้แก่ คลองก.ม.21 และอ่างเก็บน้ำเขื่อนบางลาง

3.2.3 น้ำบาดาล จากฐานข้อมูลของกรมทรัพยากรน้ำบาดาล (2567) พบว่า ตำบลอัยเยอร์เวง มีจำนวนบ่อบาดาลราชการจำนวน 6 บ่อ และจำนวนบ่อบาดาลเอกชนจำนวน 1 บ่อ

## 3.3 ทรัพยากรดิน

ทรัพยากรดินในพื้นที่ตำบลอัยเยอร์เวง อำเภอเบตง จังหวัดยะลา พบหน่วยแผนที่ดินทั้งหมด 9 หน่วยแผนที่ดิน และหน่วยพื้นที่เบ็ดเตล็ด 1 หน่วยแผนที่ ดังนี้

3.3.1 ดินในพื้นที่ดอน มี 9 หน่วยแผนที่ดิน ได้แก่

1) หน่วยแผนที่ดิน Ho-gclF ชุดดินห้วยยอด มีเนื้อดินบนเป็นดินร่วนปนดินเหนียวปนกรวด ความลาดชัน 35-50 เปอร์เซ็นต์ มีเนื้อที่ 17,613 ไร่ หรือร้อยละ 4.11 ของเนื้อที่ตำบล

2) หน่วยแผนที่ดิน Ho-Klt-gclE หน่วยเชิงซ้อนของชุดดินห้วยยอด และชุดดินคลองเต็ง มีเนื้อดินบนเป็นดินร่วนปนดินเหนียวปนกรวด ความลาดชัน 50-75 เปอร์เซ็นต์ มีเนื้อที่ 4,952 ไร่ หรือร้อยละ 1.15 ของเนื้อที่ตำบล

3) หน่วยแผนที่ดิน Ntn-clE ชุดดินนาทอน มีเนื้อดินบนเป็นดินร่วนปนดินเหนียว ความลาดชัน 20-35 เปอร์เซ็นต์ มีเนื้อที่ 1,670 ไร่ หรือร้อยละ 0.39 ของเนื้อที่ตำบล

4) หน่วยแผนที่ดิน Ntn-clF ชุดดินนาทอน มีเนื้อดินบนเป็นดินร่วนปนดินเหนียว ความลาดชัน 35-50 เปอร์เซ็นต์ มีเนื้อที่ 9,468 ไร่ หรือร้อยละ 2.21 ของเนื้อที่ตำบล

5) หน่วยแผนที่ดิน Pga-sclF ชุดดินพังงา มีเนื้อดินบนเป็นดินร่วนเหนียวปนทราย ความลาดชัน 35-50 เปอร์เซ็นต์ มีเนื้อที่ 3,594 ไร่ หรือร้อยละ 0.84 ของเนื้อที่ตำบล



6) หน่วยแผนที่ดิน Pga-sclG ชุดดินพังงา มีเนื้อดินบนเป็นดินร่วนเหนียวปนทราย ความลาดชัน 50-75 เปอร์เซ็นต์ มีเนื้อที่ 35,249 ไร่ หรือร้อยละ 8.22 ของเนื้อที่ตำบล

7) หน่วยแผนที่ดิน Pga-sclH ชุดดินพังงา มีเนื้อดินบนเป็นดินร่วนเหนียวปนทราย ความลาดชันมากกว่า 75 เปอร์เซ็นต์ มีเนื้อที่ 298,316 ไร่ หรือร้อยละ 69.58 ของเนื้อที่ตำบล

8) หน่วยแผนที่ดิน Pto-clF ชุดดินพะโต๊ะ มีเนื้อดินบนเป็นดินร่วนปนดินเหนียว ความลาดชัน 35-50 เปอร์เซ็นต์ มีเนื้อที่ 14,950 ไร่ หรือร้อยละ 3.49 ของเนื้อที่ตำบล

9) หน่วยแผนที่ดิน Pto-clG ชุดดินพะโต๊ะ มีเนื้อดินบนเป็นดินร่วนปนดินเหนียว ความลาดชัน 50-75 เปอร์เซ็นต์ มีเนื้อที่ 40,093 ไร่ หรือร้อยละ 9.35 ของเนื้อที่ตำบล

3.3.2 พื้นที่เบ็ดเตล็ด มี 1 หน่วยแผนที่ คือ หน่วยแผนที่ดิน W พื้นที่น้ำ มีเนื้อที่ 2,852 ไร่ หรือร้อยละ 0.66 ของเนื้อที่ตำบล

ปัญหาทรัพยากรดินทางการเกษตรตามสภาพธรรมชาติในพื้นที่ พบปัญหาดินตื้น มีเนื้อที่ 22,565 ไร่ หรือร้อยละ 5.26 ของเนื้อที่ตำบล ได้แก่ ชุดดินห้วยยอด (Ho) และชุดดินคลองเต็ง (Klt)

รายละเอียดของสมบัติดิน ตำบลอัยเยอร์เวง อำเภอเบตง จังหวัดยะลา ดังแสดงในตารางที่ 3-1 และแผนที่แสดงในลักษณะของชุดดิน (รูปที่ 3-1)



ตารางที่ 3-1 สมบัติดิน ตำบลอัยเยอร์เวง อำเภอเบตง จังหวัดยะลา

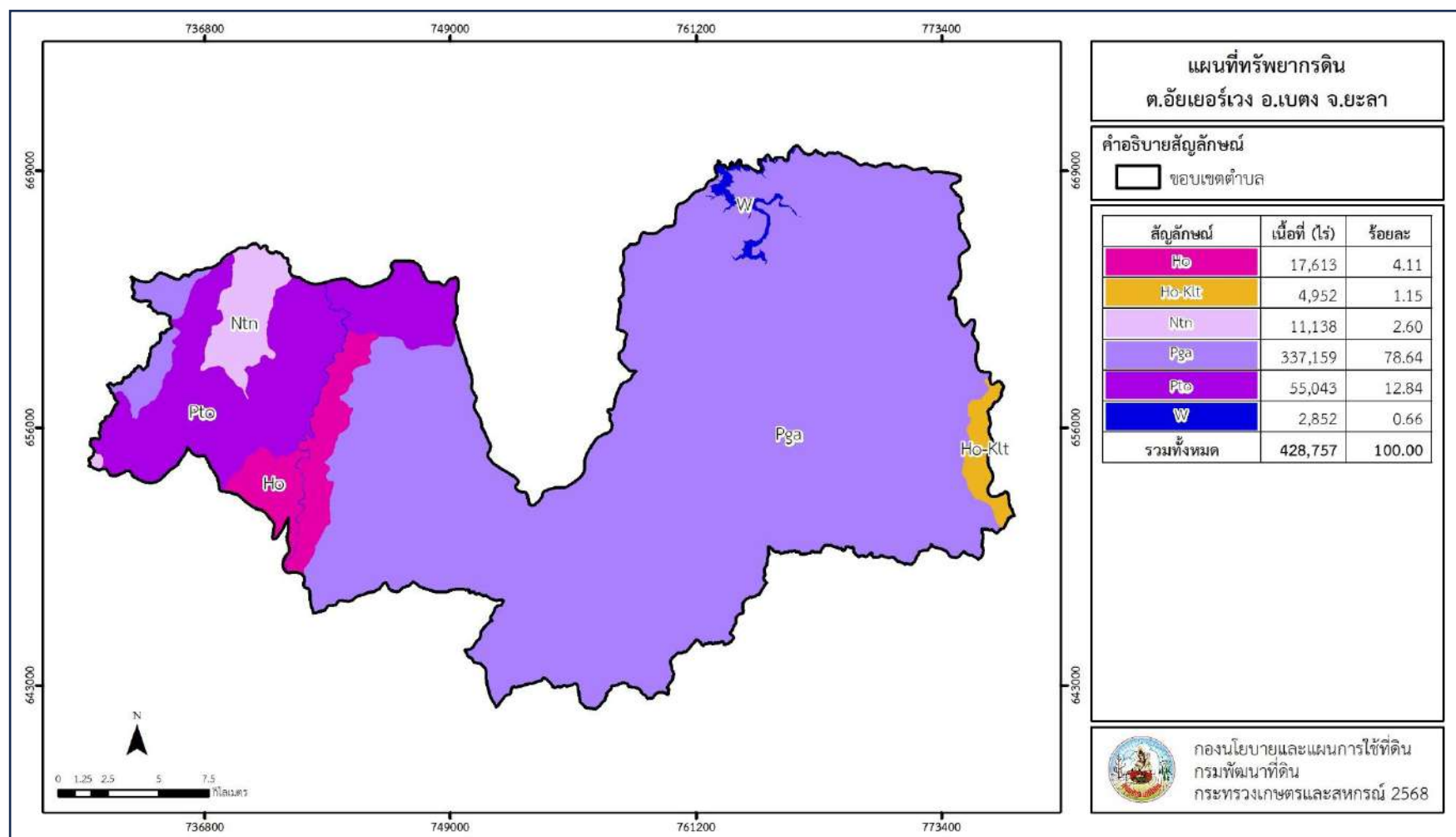
หน่วยแผนที่ดิน	ความลาดชัน (%)	ความลึก (ซม.)	การระบายน้ำ	ความอุดมสมบูรณ์ของดิน	ความจุแลกเปลี่ยนแคตไอออน (cmol/kg)	ความอิ่มตัวเบส (%)	ปฏิกิริยาดิน		ค่าการนำไฟฟ้า (dS/m)	ความลึกของชั้นจาโรไซด์ (ซม.)	เนื้อที่	
							ดินบน	ดินล่าง			ไร่	ร้อยละ
Ho-gclF	35-50	25-50	ดี	ต่ำ	<10	<35	4.5-5.0	4.5-5.5	<2	-	17,613	4.11
Ho-Klt-gclG	50-75	25-50	ดี	ต่ำ	<10	<35	4.5-6.0	4.5-5.5	<2	-	4,952	1.15
Ntn-clE	20-35	50-100	ดี	ต่ำ	10-20	<35	5.0-5.5	4.5-5.5	<2	-	1,670	0.39
Ntn-clF	35-50	50-100	ดี	ต่ำ	10-20	<35	5.0-5.5	4.5-5.5	<2	-	9,468	2.21
Pga-sclF	35-50	>150	ดี	ต่ำ	<10	<35	5.0-6.5	4.5-5.5	<2	-	3,594	0.84
Pga-sclG	50-75	>150	ดี	ต่ำ	<10	<35	5.0-6.5	4.5-5.5	<2	-	35,249	8.22
Pga-sclH	>75	>150	ดี	ต่ำ	<10	<35	5.0-6.5	4.5-5.5	<2	-	298,316	69.58
Pto-clF	35-50	50-100	ดี	ต่ำ	<10	<35	5.0-6.5	4.5-5.5	<2	-	14,950	3.49
Pto-clG	50-75	50-100	ดี	ต่ำ	<10	<35	5.0-6.5	4.5-5.5	<2	-	40,093	9.35
W	-	-	-	-	-	-	-	-	-	-	2,852	0.66
<b>รวมทั้งหมด</b>											<b>428,757</b>	<b>100.00</b>

หมายเหตุ: เนื้อที่คำนวณด้วยโปรแกรมระบบสารสนเทศภูมิศาสตร์

ที่มา: กองสำรวจและวิจัยทรัพยากรดิน กรมพัฒนาที่ดิน (2566)



แผนการใช้ที่ดินตำบลอัยเยอร์เวง อำเภอเบตง จังหวัดยะลา



รูปที่ 3-1 ทรัพยากรดิน ตำบลอัยเยอร์เวง อำเภอเบตง จังหวัดยะลา



## บทที่ 4

### กระบวนการมีส่วนร่วมของชุมชน (Participatory Rural Appraisal : PRA)

#### 4.1 หลักการ

กระบวนการมีส่วนร่วมเป็นความเชื่อมโยงระหว่างปัจจัยหลัก 3 ประการ คือ

- 1) พื้นที่ (Area)
- 2) หน้าที่ขององค์กร หรือภารกิจ (Function)
- 3) ความร่วมมือ (Participation)

การจัดทำกระบวนการมีส่วนร่วมของประชาชนจึงมีสาระสำคัญที่จำเป็นในการจัดทำโครงการ เช่น

- 1) สภาพปัญหาของชุมชนหรือเกษตรกร
- 2) ความต้องการของชุมชน
- 3) โครงการที่จะแก้ไขปัญหาที่เป็นไปตามความต้องการของประชาชน
- 4) พื้นที่ที่จะดำเนินโครงการ

ทั้งนี้ ผู้ที่จำเป็นต้องเข้าร่วมกระบวนการ คือ เกษตรกรในพื้นที่ตำบล ผู้แทนองค์กรปกครองส่วนท้องถิ่น ผู้ใหญ่บ้าน และกำนัน รวมทั้งเจ้าหน้าที่ของรัฐ ในกรณีของแผนการใช้ที่ดินตำบลนั้น การจัดทำกระบวนการมีส่วนร่วมของชุมชนจะมีสาระสำคัญของชุมชนในภาพรวม และเกษตรกรแต่ละราย เช่น

- 1) ปัญหาทรัพยากรดิน
- 2) ปัญหาการประกอบอาชีพ
- 3) ความต้องการของชุมชนหรือเกษตรกรแต่ละราย
- 4) แผนพัฒนาองค์กรปกครองส่วนท้องถิ่นที่มีอยู่ในปัจจุบัน

จากสาระสำคัญใน 4 ประการ ดังกล่าว แผนการใช้ที่ดินตำบลจะต้องจัดทำขึ้นโดยมี “กิจกรรมตอบสนองต่อความต้องการของชุมชน หรือเกษตรกรแต่ละราย รวมทั้งตอบสนองต่อแผนงานขององค์กรปกครองส่วนท้องถิ่น” ตรงตามอำนาจหน้าที่ของกรมพัฒนาที่ดิน และโดยความร่วมมือของส่วนราชการต่าง ๆ

#### 4.2 การวิเคราะห์ผลจากการจัดทำกระบวนการมีส่วนร่วมของชุมชน (PRA)

การวิเคราะห์ผลจากการจัดทำกระบวนการมีส่วนร่วมของชุมชน (PRA) ณ ห้องประชุมองค์การบริหารส่วนตำบลอัยเยอร์เวง อำเภอเบตง จังหวัดยะลา โดยผู้อำนวยการสถานีพัฒนาที่ดินยะลา และเจ้าหน้าที่ ร่วมกับเกษตรกรอำเภอเบตง อบต.อัยเยอร์เวง กำนัน ผู้ใหญ่บ้าน และผู้นำชุมชนจาก 11 หมู่บ้าน เข้าร่วมประชุมมีสาระสำคัญสรุปได้ดังนี้



#### 4.2.1 ปัญหาหลักของตำบลอัยเยอร์เวง คือ

- 1) ดินขาดความอุดมสมบูรณ์
- 2) การชะล้างพังทลายของดิน/ดินถล่ม
- 3) ขาดน้ำในการอุปโภค บริโภค และการทำการเกษตรในฤดูแล้ง
- 4) เอกสารสิทธิ์ที่ดินทำกิน
- 5) ช้างป่าบุกเข้าทำลายพื้นที่ทำการเกษตร

#### 4.2.2 ความต้องการของชุมชน เกษตรกร และตำบลอัยเยอร์เวง มีความต้องการ 6 ประการ คือ

- 1) องค์กรความรู้การจัดการดิน/พืช การใช้ปุ๋ยตามค่าวิเคราะห์ดิน
- 2) วัสดุปุ๋ยเพื่อการเกษตร (โดโลไมท์) ในการปรับปรุงดินกรด
- 3) ปรับเปลี่ยนพืชปลูกจากยางพาราเป็นทุเรียน
- 4) การรับรองมาตรฐานสินค้าเกษตรในพื้นที่
- 5) ตลาดเพื่อกระจายสินค้าทางการเกษตร
- 6) ฝ่ายชลอน้ำ

ผลจากการจัดทำกรมีส่วนร่วมนของชุมชน (PRA) ได้นำมาวิเคราะห์ร่วมกับปัญหาด้านกายภาพ โดยระบบ DPSIR มีรายละเอียดดังนี้

##### 1) แรงขับเคลื่อน (Driver) มี 5 ประการ คือ

- 1.1) ประชากรเพิ่มขึ้น (ความต้องการอาหารเพิ่มขึ้น)
- 1.2) การเปลี่ยนแปลงสภาพภูมิอากาศ (แล้ง/อุทกภัย/วาตภัย)
- 1.3) เศรษฐกิจ (ราคาผลผลิตผันผวน ราคาปัจจัยการผลิตเพิ่มสูงขึ้น)
- 1.4) การขาดความรู้ (การจัดการที่ไม่เหมาะสม)
- 1.5) การถือครองที่ดิน (ไร้เอกสารสิทธิ์)

##### 2) แรงกดดัน (Pressure) ที่เกิดจากปัจจัยขับเคลื่อน มี 7 ประการ คือ

- 2.1) การเปลี่ยนแปลงการใช้ที่ดิน
- 2.2) การเปลี่ยนแปลงพื้นที่ชุ่มน้ำ
- 2.3) การบุกรุกพื้นที่ป่า
- 2.4) การทำการเกษตรบนพื้นที่ลาดชัน
- 2.5) การใช้ปุ๋ย สารเคมีกำจัดวัชพืช และศัตรูพืช
- 2.6) แหล่งน้ำในพื้นที่ (ไม่เพียงพอ)
- 2.7) การบริหารจัดการน้ำ

##### 3) สถานะ (State) ที่เกิดแรงกดดัน มี 8 ประการ คือ

- 3.1) ดินเสื่อมโทรม



- 3.2) การปลูกพืชในพื้นที่ที่ไม่เหมาะสม
- 3.3) โรคและแมลงศัตรูพืชระบาด
- 3.4) สูญเสียความหลากหลายทางชีวภาพ
- 3.5) แหล่งน้ำในพื้นที่ (ต้นเขิน)
- 3.6) ขาดแคลนน้ำ
- 3.7) ดินสไลด์/ดินถล่ม
- 3.8) พื้นที่ป่าเสื่อมโทรม

**4) ผลกระทบ (Impact) ที่ปรากฏในพื้นที่ มี 6 ประการ คือ**

- 4.1) ความอุดมสมบูรณ์ต่ำ
- 4.2) ผลผลิตและคุณภาพลดลง
- 4.3) พืชขาดน้ำในฤดูแล้ง
- 4.4) พื้นที่ทำการเกษตร/ผลผลิตเสียหาย
- 4.5) ราษฎรไม่ได้รับสิทธิช่วยเหลือจากหน่วยงานภาครัฐ
- 4.6) มีปัญหาต่อคุณภาพชีวิต

**5) การตอบสนอง (Response) ของรัฐในอดีต ปัจจุบัน และในอนาคต มีดังนี้**

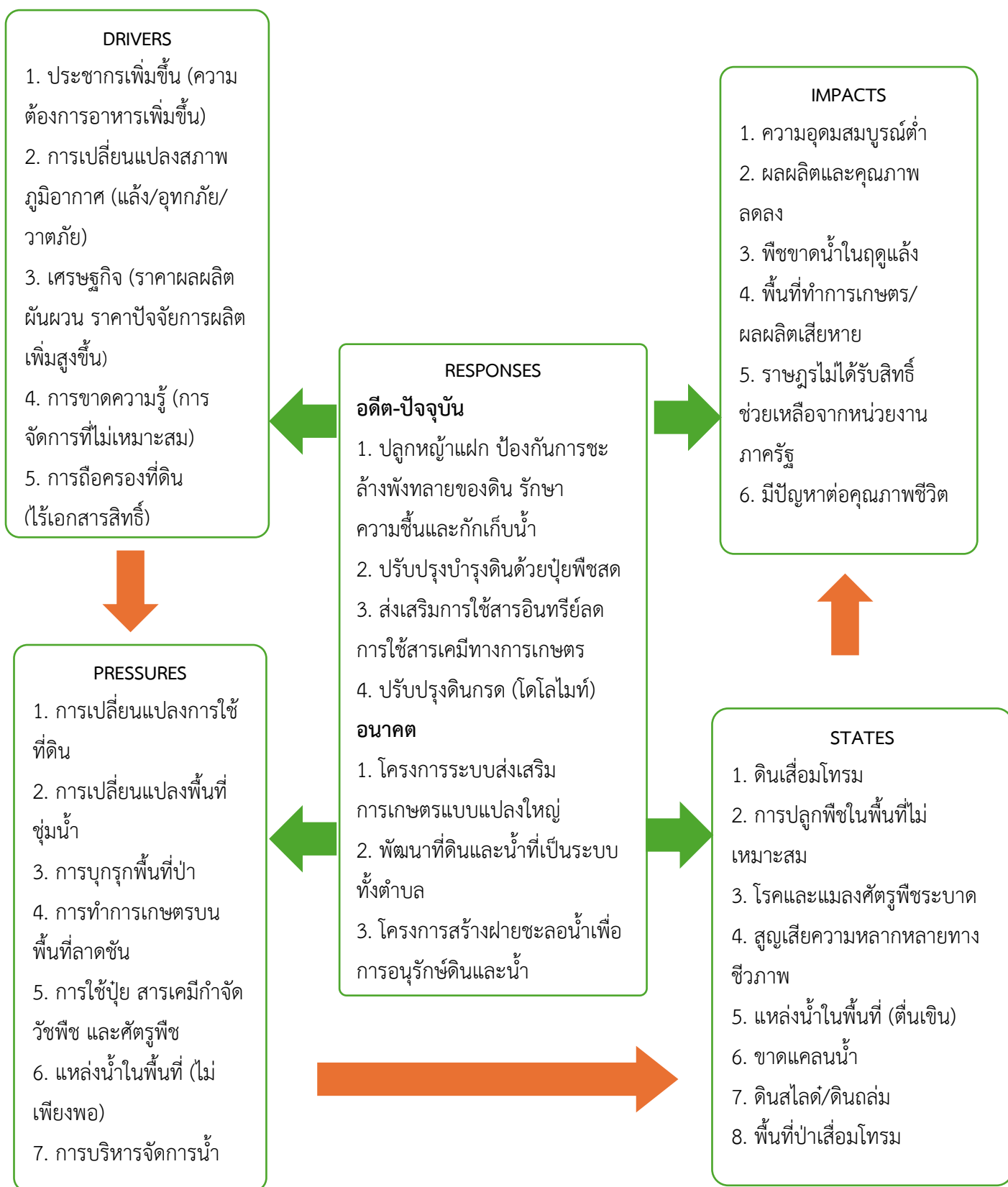
**5.1) อดีต-ปัจจุบัน**

- 5.1.1) ปลูกหญ้าแฝก ป้องกันการชะล้างพังทลายของดิน รักษาความชื้นและกักเก็บน้ำ
- 5.1.2) ปรับปรุงบำรุงดินด้วยปุ๋ยพืชสด
- 5.1.3) ส่งเสริมการใช้สารอินทรีย์ลดการใช้สารเคมีทางการเกษตร
- 5.1.4) ปรับปรุงดินกรด (โดโลไมท์)

**5.2) อนาคต**

- 5.2.1) โครงการระบบส่งเสริมการเกษตรแบบแปลงใหญ่
- 5.2.2) พัฒนาที่ดินและน้ำที่เป็นระบบทั้งตำบล
- 5.2.3) โครงการสร้างฝายชะลอน้ำเพื่อการอนุรักษ์ดินและน้ำ
- 5.2.4) การแก้ปัญหากรรมสิทธิ์ที่ดินทำกิน

ดังมีรายละเอียดในรูปที่ 4-1



รูปที่ 4-1 การวิเคราะห์สถานการณ์โดยระบบ DPSIR ของตำบลอัยเยอร์เวง อำเภอเบตง จังหวัดยะลา



### 4.3 ระบบการปลูกพืชในปัจจุบัน

ตำบลอัยเยอร์เวง อำเภอเบตง จังหวัดยะลา มีการเพาะปลูกพืช ดังนี้

- 1) ไม้ยืนต้น ได้แก่ ยางพารา ช่วงเวลาการไม่ได้รับผลผลิต คือ เดือนเมษายน
- 2) ไม้ผล ได้แก่ ทูเรียน ประกอบด้วย พันธุ์หมอนทอง ชะนี ก้านยาว พวงมณี หนามตำมูซันคิง และทุเรียนพื้นเมือง ช่วงเวลาการจัดการดังนี้ 1) บำรุงต้น ธันวาคม ถึง กุมภาพันธ์ 2) ออกดอก ดอกบาน มีนาคม ถึง เมษายน และ 3) ติดผล เก็บเกี่ยว พฤษภาคม ถึง กันยายน.
- 3) ไม้ผลผสม ประกอบด้วย เงาะ ลองกอง มังคุด ช่วงเวลาการจัดการและเก็บเกี่ยวผลผลิต คือ เดือนมกราคมถึงกันยายน
- 4) พืชทางเลือก ได้แก่ พืชผัก และไม้ดอก หมุนเวียนปลูกและเก็บเกี่ยวผลผลิตตามอายุพืช

เดือน ชนิดพืช	บริเวณพื้นที่ตอน											
	ม.ค.	ก.พ.	มี.ค.	เม.ย.	พ.ค.	มิ.ย.	ก.ค.	ส.ค.	ก.ย.	ต.ค.	พ.ย.	ธ.ค.
1. ไม้ยืนต้น	ยางพารา											
2. ไม้ผล	ทุเรียน											
3. ไม้ผลผสม	ไม้ผลผสม											
4. พืชทางเลือก	พืชผัก ไม้ดอก											

รูปที่ 4-2 ระบบการปลูกพืชในปัจจุบันตำบลอัยเยอร์เวง อำเภอเบตง จังหวัดยะลา



## บทที่ 5

### การประเมินคุณภาพที่ดิน

#### 5.1 หลักการประเมินคุณภาพที่ดินด้านกายภาพ

การประเมินคุณภาพที่ดินหรือการประเมินความเหมาะสมของที่ดิน สอดคล้องตามหลักการของ FAO Framework ค.ศ. 1983 ซึ่งการประเมินคุณภาพที่ดินด้านกายภาพ เป็นการประเมินศักยภาพของที่ดินว่าที่ดินนั้นๆเหมาะสมมากหรือน้อยเพียงใดสำหรับการใช้ที่ดินประเภทต่าง ๆ หรือการปลูกพืชต่าง ๆ โดยพิจารณาจาก สภาพแวดล้อมที่มีผลต่อการเจริญเติบโตของพืช สมบัติดินที่ได้จำแนกไว้ในแต่ละตำบล ร่วมกับการจัดการพื้นที่ เช่น ระบบชลประทาน พื้นที่ที่ยกร่อง การจัดระบบอนุรักษ์ดินและน้ำ เป็นต้น และนอกจากนี้พิจารณาความต้องการปัจจัยต่อการปลูกพืชแต่ละชนิด สอดคล้องตามหลักการของ FAO ได้แก่ ความต้องการด้านพืช ความต้องการด้านการจัดการ ความต้องการด้านการอนุรักษ์ (บัณฑิต และคำรณ, 2542) รายละเอียดดังตารางที่ 5-1

ระดับความเหมาะสมของที่ดินได้จากการสังเคราะห์ข้อมูลดิน การจัดการที่ดิน หรือดินที่มีลักษณะเฉพาะที่เกิดขึ้นตามสภาพภูมิประเทศ (ซึ่งจะเรียกรวมว่าหน่วยที่ดิน) ลักษณะภูมิอากาศ พิจารณาร่วมกับระดับความต้องการปัจจัยต่อการเจริญเติบโตของพืชแต่ละชนิด หลังจากนั้นดำเนินการประเมินคุณภาพที่ดิน ซึ่งสามารถจำแนกระดับความเหมาะสมของที่ดินได้เป็น 4 ชั้น ได้แก่ เหมาะสมสูง (S1) เหมาะสมปานกลาง (S2) เหมาะสมเล็กน้อย (S3) และไม่เหมาะสม (N) โดยที่

S1: ไม่มีข้อจำกัดด้านที่ดินตามปัจจัยที่ใช้พิจารณา

S2: มีข้อจำกัดด้านที่ดินที่แก้ไขได้ง่ายหรือข้อจำกัดอาจไม่ส่งผลกระทบต่อ การเจริญเติบโตของพืชอย่างชัดเจน

S3: มีข้อจำกัดด้านที่ดินที่แก้ไขได้ยาก ควรปรับเปลี่ยนการผลิตเป็นพืชชนิดอื่นหรือกิจกรรมอื่น (ส่วนใหญ่เป็นลักษณะทางกายภาพ)

N: มีข้อจำกัดที่พัฒนาหรือปรับปรุงที่ดินได้ยากมาก หากจะดำเนินการพัฒนาหรือปรับปรุง ต้องใช้ต้นทุนสูงหรือเครื่องจักรขนาดใหญ่ แนะนำให้ปรับเปลี่ยนการผลิต



ตารางที่ 5-1 ตัวอย่างการประเมินคุณภาพที่ดินด้านกายภาพของประเภทการใช้ประโยชน์ที่ดิน

คุณภาพที่ดิน (Land Quality)	คุณลักษณะที่ดินตัวแทน (Land Characteristics)	ระดับความเหมาะสม (Land Suitability Rating)
<b>1. ความเหมาะสมด้านความต้องการด้านพืช (Crop Requirements)</b>		
1.1. การหยั่งลึกของรากพืช (r)	ความลึกของดิน	S1
1.2. ความชุ่มชื้นที่เป็นประโยชน์ต่อพืช (m)	ปริมาณน้ำฝนเฉลี่ยในรอบปี	S2m
1.3. ความเป็นประโยชน์ของออกซิเจนต่อรากพืช	สภาพการระบายน้ำของดิน	S2o
(o)		
ความเหมาะสมรวมด้านความต้องการด้านพืช (Crop Requirements)		S2om
<b>2. ความเหมาะสมด้านความต้องการด้านการจัดการ (Management Requirements)</b>		
2.1. สภาพการเขตกรรม (k)	ชั้นความยากง่ายในการ เขตกรรม (ดินบน)	S1
2.2. ศักยภาพการใช้เครื่องจักรกล (w)	ความลาดชันของพื้นที่	S3w
ความเหมาะสมรวมด้านความต้องการด้านการจัดการ (Management Requirements)		S3w
<b>3. ความเหมาะสมด้านความต้องการด้านการอนุรักษ์ (Conservation Requirements)</b>		
3.1 ความเสียหายจากการกัดกร่อน (e)	ความลาดชันของพื้นที่	S3e
ความเหมาะสมรวมด้านความต้องการด้านการอนุรักษ์ (Conservation Requirements)		S3e
ความเหมาะสมด้านกายภาพของประเภทการใช้ประโยชน์ที่ดินใน แต่ละหน่วยที่ดินโดยรวม		S3ew

## 5.2 พืชเศรษฐกิจที่สำคัญของตำบล

พืชเศรษฐกิจหลักและพืชทางเลือกของตำบล ได้แก่ ทุเรียน ยางพารา มังคุด ส้ม



### 5.3 ระดับความเหมาะสมของที่ดิน

การประเมินคุณภาพที่ดินของพืชเศรษฐกิจหลักและพืชทางเลือก ตำบลอัยเยอร์เวง อำเภอเบตง จังหวัดยะลา ได้ผลการประเมินคุณภาพที่ดิน ดังตารางที่ 5-2

ตารางที่ 5-2 ชั้นความเหมาะสมทางกายภาพของดิน ตำบลอัยเยอร์เวง อำเภอเบตง จังหวัดยะลา

หน่วยที่ดิน	ทุเรียน	ยางพารา	มังคุด	ส้ม
Ho-gclF	N	N	N	N
Ho-Klt-gclG	N	N	N	N
Ntn-clE	S3ewr	S3ew	S3ewr	S3ew
Ntn-clF	N	N	N	N
Pga-sclF	N	N	N	N
Pga-sclG	N	N	N	N
Pga-sclH	N	N	N	N
Pga-Tim-sclG	N	N	N	N
Pto-clF	N	N	N	N
Pto-clG	N	N	N	N

หมายเหตุ: ความหมายของสัญลักษณ์แสดงข้อจำกัดชั้นความเหมาะสม

- |  |                                       |
|--|---------------------------------------|
| e = ความเสียหายจากการกัดกร่อน            | w = ศักยภาพการใช้เครื่องจักร          |
| r = สภาพการหยั่งลึกของราก                | z = สารพิษ                            |
| x = การมีเกลือมากเกินไป                  | m = ความชุ่มชื้นที่เป็นประโยชน์ต่อพืช |
| o = ความเป็นประโยชน์ของออกซิเจนต่อรากพืช | n = ความจุในการดูดซับธาตุอาหาร        |
| s = ความเป็นประโยชน์ของธาตุอาหาร         |                                       |



## บทที่ 6

### แผนการใช้ที่ดิน

#### 6.1 การวิเคราะห์ข้อมูลเพื่อจัดทำแผนการใช้ที่ดินระดับตำบล

ตามที่กรมพัฒนาที่ดินได้จัดทำแผนปฏิบัติการราชการกรมพัฒนาที่ดินระยะ 5 ปี ช่วงปี 2566-2570 เพื่อให้บรรลุตามวิสัยทัศน์ที่กำหนดไว้ คือ “เป็นองค์การอัจฉริยะทางดิน เพื่อขับเคลื่อนการใช้ที่ดินอย่างเหมาะสม 15 ล้านไร่ ภายในปี 2570” ซึ่งในส่วนของประเด็นการพัฒนาที่ 2 บริหารจัดการทรัพยากรดินและที่ดินด้วยชุดข้อมูลที่มีมูลค่าสูง (High Value Dataset) ซึ่งมีเป้าหมาย คือ การนำชุดข้อมูลที่มีมูลค่าสูง (High Value Dataset) ไปใช้ในการบริหารจัดการทางการเกษตร ในส่วนของตัวชี้วัดบริหารจัดการทรัพยากรดินและที่ดินบนพื้นฐานของชุดข้อมูลที่มีมูลค่าสูง (High Value Dataset) ร้อยละ 100 กลยุทธ์ที่ 2 ยกระดับแผนการใช้ที่ดินไปสู่การปฏิบัติ ได้กำหนดให้ ร้อยละของแผนการใช้ที่ดินระดับตำบลที่จัดทำแล้วเสร็จทั่วประเทศ ภายใน ปี 2570 (ไม่น้อยกว่า ร้อยละ 80) เป็นตัวชี้วัดหนึ่งของกลยุทธ์ดังกล่าว

การวางแผนการใช้ที่ดินระดับตำบลเป็นการวางกรอบและนโยบายการพัฒนาพื้นที่ให้เกิดการใช้ที่ดินอย่างสมดุลและยั่งยืน ซึ่งมีความละเอียดและเฉพาะเจาะจงมากกว่าแผนการใช้ที่ดินระดับประเทศที่ใช้เป็นกรอบนโยบายการพัฒนาพื้นที่ระดับประเทศเป็นการกำหนดแนวทางใช้ที่ดินให้ตรงกับศักยภาพโดยเฉพาะทางการเกษตร และนำไปสู่การกำหนดแผนงาน โครงการ กิจกรรม ที่มีความสอดคล้องกับสภาพพื้นที่ ทั้งนี้การใช้ขอบเขตการปกครองในระดับตำบลจะนำไปสู่การพัฒนาเชิงพื้นที่ที่มีเป้าหมายและทิศทางสอดคล้องตามบริบทของแต่ละตำบล และมีผู้รับผิดชอบโดยตรง คือ องค์การปกครองส่วนท้องถิ่น ซึ่งแผนการใช้ที่ดินในระดับที่ใหญ่กว่านี้อาจไม่สามารถนำมาใช้ปฏิบัติงานในระดับพื้นที่ได้อย่างเป็นรูปธรรมเนื่องจากเป็นแผนงานสำหรับนำไปใช้ปฏิบัติงานเชิงนโยบายและยุทธศาสตร์ในภาพรวม

ทั้งนี้แผนการใช้ที่ดินเป็นผลที่ได้จากการวิเคราะห์ข้อมูลทางด้านกายภาพ เศรษฐกิจ และสังคม โดยได้นำฐานข้อมูลที่ได้จากการรวบรวมข้อมูลทุติยภูมิ และข้อมูลปฐมภูมิจากการสำรวจภาคสนาม การศึกษาด้านกายภาพ ได้จาก การวิเคราะห์สถานภาพของทรัพยากรธรรมชาติ อาทิ ทรัพยากรดิน ทรัพยากรน้ำ และทรัพยากรป่าไม้ร่วมกับการพิจารณาลักษณะการใช้ประโยชน์ที่ดิน ข้อกำหนดที่เกี่ยวข้องกับพื้นที่ในเขตป่าไม้ตามกฎหมาย เช่น เขตรักษาพันธุ์สัตว์ป่า เขตอุทยานแห่งชาติ เขตป่าสงวนแห่งชาติ และนโยบายของรัฐที่เกี่ยวข้องกับพื้นที่ที่มีมติคณะรัฐมนตรีเกี่ยวกับการใช้ที่ดิน มติคณะรัฐมนตรีเรื่องการจำแนกการใช้ประโยชน์ที่ดินในพื้นที่ป่าไม้ในเขตป่าสงวนแห่งชาติ เป็นต้น ประกอบกับการพิจารณาจากทิศทางตามกรอบนโยบายที่เกี่ยวข้องกับการกำหนดเขตการใช้ที่ดินภายใน



พื้นที่ตำบล เช่น ยุทธศาสตร์ของจังหวัด ร่วมกับความต้องการของท้องถิ่น สามารถกำหนดแนวทางการใช้ที่ดินตามศักยภาพของทรัพยากร เพื่อการรักษาคุณภาพของลักษณะทางนิเวศวิทยาและการอนุรักษ์ทรัพยากรธรรมชาติ โดยคำนึงถึงสภาพทางเศรษฐกิจและสังคมของชุมชนในพื้นที่ ซึ่งข้อมูลนี้ส่วนหนึ่งได้มาจากการวิเคราะห์ชุมชนแบบมีส่วนร่วม (PRA) ทำการสังเคราะห์ข้อมูลทุกด้านเพื่อให้ได้เขตการใช้ที่ดินที่เหมาะสมกับศักยภาพของพื้นที่ต่อไป

## 6.2 เขตการใช้ที่ดิน

จากการวิเคราะห์ข้อมูลกายภาพ เศรษฐกิจ และสังคม พบว่าแผนการใช้ที่ดินตำบลอัยเยอร์เวง อำเภอเบตง จังหวัดยะลา สามารถกำหนดออกเป็น 6 เขตหลัก ได้แก่ เขตป่าไม้ เขตเกษตรกรรม เขตชุมชนและสิ่งปลูกสร้าง เขตแหล่งน้ำ เขตพื้นที่อื่น ๆ และเขตรักษาสมดุลของธรรมชาติและสิ่งแวดล้อม มีรายละเอียดดังนี้ (ตารางที่ 6-1 และรูปที่ 6-1)

6.2.1 เขตป่าไม้ เป็นเขตพื้นที่ที่อยู่ในเขตป่าตามกฎหมายและมติคณะรัฐมนตรี ได้แก่ พื้นที่ป่าสงวนแห่งชาติ เขตรักษาพันธุ์สัตว์ป่า อุทยานแห่งชาติ เขตป่าไม้ถาวร หรืออยู่ในพื้นที่ชั้นคุณภาพลุ่มน้ำชั้นที่ 1A 1B หรือ 2 พื้นที่ในเขตนี้ส่วนใหญ่ยังคงสภาพเป็นป่าไม้ บางบริเวณได้ถูกนำไปใช้ประโยชน์ในรูปแบบที่ไม่เหมาะสม ไม่เป็นไปตามมาตรการหรือกฎหมายที่เกี่ยวข้องกับการใช้ประโยชน์ของที่ดินหรือทรัพยากรป่าไม้ของพื้นที่นั้น ๆ ประกอบด้วย 3 เขตรอง ได้แก่ เขตป่าไม้สมบูรณ์ เขตป่าไม้เสื่อมโทรม และเขตพื้นที่พุ่มธรรมชาติ มีเนื้อที่ 267,383 ไร่ หรือร้อยละ 62.35 ของเนื้อที่ตำบล มีรายละเอียดดังนี้

- 1) เขตป่าไม้สมบูรณ์ (สัญลักษณ์ 1100) มีเนื้อที่ 229,271 ไร่ หรือร้อยละ 53.46 ของเนื้อที่ตำบล เป็นเขตที่อยู่ภายในเงื่อนไชดงกล่าวข้างต้น แต่มีสภาพการใช้ที่ดินปัจจุบันเป็นป่าไม้สมบูรณ์
- 2) เขตป่าไม้เสื่อมโทรม (สัญลักษณ์ 1200) มีเนื้อที่ 1,384 ไร่ หรือร้อยละ 0.32 ของเนื้อที่ตำบล แต่มีสภาพการใช้ที่ดินปัจจุบันเป็นป่าไม้ที่มีลักษณะเสื่อมโทรม ซึ่งหากปล่อยไว้ตามธรรมชาติไม่มีการเข้าไปรบกวนอาจฟื้นตัวกลับมาเป็นป่าสมบูรณ์ได้ดั้งเดิม
- 3) เขตพุ่มธรรมชาติ (สัญลักษณ์ 1300) มีเนื้อที่ 36,728 ไร่ หรือร้อยละ 8.57 ของเนื้อที่ตำบล เป็นพื้นที่ที่มีการบุกรุก แผ้วถางพื้นที่ป่าไม้ และเปลี่ยนแปลงการใช้ประโยชน์พื้นที่เป็นอย่างอื่นส่วนใหญ่เพื่อทำการเกษตร

6.2.2 เขตเกษตรกรรม เป็นพื้นที่เกษตรกรรมซึ่งในที่นี้ คือ พื้นที่ที่อยู่นอกเขตที่มีการประกาศเป็นเขตป่าไม้ตามกฎหมาย ซึ่งรัฐได้กำหนดเป็นพื้นที่ทำกิน มีการออกเอกสารสิทธิ์ซึ่งรวมถึงพื้นที่ในเขตปฏิรูปที่ดินเพื่อเกษตรกรรมด้วย เขตนี้รวมถึงการทำกิจกรรมภาคการเกษตรอื่นที่นอกเหนือจากการปลูกพืชด้วย ประกอบด้วย 2 เขตรอง ได้แก่ เขตเกษตรกรรมที่มีศักยภาพการผลิตสูง และเขตเกษตรกรรมที่มีศักยภาพการผลิตต่ำ มีเนื้อที่ 74,415 ไร่ หรือร้อยละ 17.36 ของเนื้อที่ตำบล มีรายละเอียดดังนี้



1) เขตเกษตรกรรมที่มีศักยภาพการผลิตสูง พื้นที่เขตนี้มีศักยภาพในการผลิตรองจากเขตเกษตรกรรมชั้นดี ซึ่งแบ่งออกเป็น 2 ประเภท ได้แก่ เขตเกษตรกรรมที่มีศักยภาพการผลิตสูง (ประเภทที่ 1) และเขตเกษตรกรรมที่มีศักยภาพการผลิตสูง (ประเภทที่ 2) โดยในพื้นที่ประกอบด้วยเขตเกษตรกรรม 1 ประเภท ได้แก่ เขตเกษตรกรรมที่มีศักยภาพการผลิตสูง (ประเภทที่ 2) มีรายละเอียดดังนี้

เขตเกษตรกรรมที่มีศักยภาพการผลิตสูง (ประเภทที่ 2) เป็นเขตที่ทำการเกษตรโดยอาศัยน้ำฝนเป็นหลัก ซึ่งส่งผลให้ข้อจำกัดต่อการเพาะปลูกพืชด้านความชื้นที่พืชนำไปใช้ประโยชน์ในส่วนของที่ดินมีศักยภาพในการผลิตอยู่ในระดับสูงถึงปานกลาง และนอกจากนี้พบว่าดินในพื้นที่เขตนี้มีสมบัติที่เหมาะสมต่อการเพาะปลูกพืชแยกตามชนิดพืช มีรายละเอียดดังนี้

- เขตปลูกไม้ผล (สัญลักษณ์ 2222) มีเนื้อที่ 2,167 ไร่ หรือร้อยละ 0.51 ของเนื้อที่ตำบล ปัจจุบันเกษตรกรปลูกไม้ผล โดยไม้ผลที่ปลูกได้แก่ ทุเรียน ไม้ผลผสม

- เขตปลูกไม้ยืนต้น (สัญลักษณ์ 2223) มีเนื้อที่ 10,241 ไร่ หรือร้อยละ 2.39 ของเนื้อที่ตำบล ปัจจุบันเกษตรกรปลูกไม้ยืนต้น โดยไม้ยืนต้นที่ปลูกได้แก่ ยางพารา

2) เขตเกษตรกรรมที่มีศักยภาพการผลิตต่ำ พื้นที่เขตนี้ถูกกำหนดให้เป็นเขตเกษตรกรรมที่ต้องมีการดำเนินการแก้ไขปัญหาที่เป็นข้อจำกัดของการใช้ที่ดินเพื่อเกษตรกรรมต่างๆ การทำการเกษตรในเขตนี้อาศัยน้ำฝนเป็นหลัก มีศักยภาพในการผลิตอยู่ในระดับเหมาะสมเล็กน้อยถึงไม่เหมาะสม พบปัญหาทางกายภาพของดินที่สำคัญหลาย เช่น เป็นดินตื้นซึ่งเป็นข้อจำกัดของการหยั่งรากพืชในการยึดลำต้นและการดูดซับธาตุอาหารพืชในดิน เนื้อดินเป็นทรายจัด ซึ่งมีผลต่อความสามารถในการอุ้มน้ำ เป็นพื้นที่ที่มีความลาดชัน เป็นต้น จากข้อจำกัดการใช้ที่ดินดังกล่าวข้างต้นจึงจำเป็นต้องพัฒนาปรับปรุงและมีมาตรการเพื่อเพิ่มผลผลิตทางการเกษตรในพื้นที่ให้สูงขึ้น รวมถึงการป้องกันไม่ให้เกิดสภาพแวดล้อมเสื่อมโทรมจากการใช้พื้นที่ มีรายละเอียดดังนี้

- เขตปลูกไม้ผล (สัญลักษณ์ 2320) มีเนื้อที่ 11,037 ไร่ หรือร้อยละ 2.57 ของเนื้อที่ตำบล ปัจจุบันเกษตรกรปลูกไม้ผล โดยไม้ผลที่ปลูกได้แก่ ทุเรียน มะพร้าว

- เขตปลูกไม้ยืนต้น (สัญลักษณ์ 2330) มีเนื้อที่ 50,970 ไร่ หรือร้อยละ 11.89 ของเนื้อที่ตำบล ปัจจุบันเกษตรกรปลูกไม้ยืนต้น โดยไม้ยืนต้นที่ปลูกได้แก่ ยางพารา

6.2.3 เขตชุมชนและสิ่งปลูกสร้าง มีเนื้อที่ 3,331 ไร่ หรือร้อยละ 0.78 ของเนื้อที่ตำบล ประกอบด้วย 2 เขตรอง ได้แก่ เขตชุมชน/สถานที่ราชการ และเขตการใช้พื้นที่เฉพาะ มีรายละเอียดดังนี้

(1) เขตชุมชน/สถานที่ราชการ (สัญลักษณ์ 3100) มีเนื้อที่ 3,283 ไร่ หรือร้อยละ 0.77 ของเนื้อที่ตำบล ปัจจุบันมีการใช้ที่ดินชุมชนและที่อยู่อาศัย มีทั้งประเภทชุมชนเมือง ชุมชนชนบท และที่ตั้งของสถาบันและสถานที่ราชการต่าง ๆ

(2) เขตการใช้พื้นที่เฉพาะ (สัญลักษณ์ 3300) มีเนื้อที่ 48 ไร่ หรือร้อยละ 0.01 ของเนื้อที่ตำบล



ปัจจุบันมีการใช้ที่ดินที่นอกเหนือจาก 2 เขตดังกล่าวข้างต้น เช่น สถานที่พักผ่อน ท่องเที่ยว สวนสาธารณะ รีสอร์ท ระบบขนส่งมวลชน โบราณสถาน เป็นต้น

6.2.4 เขตแหล่งน้ำ มีเนื้อที่ 4,293 ไร่ หรือร้อยละ 1.00 ของเนื้อที่ตำบล ประกอบด้วย 2 เขต รอง ได้แก่ เขตแหล่งน้ำตามธรรมชาติ มีรายละเอียดดังนี้

(1) เขตแหล่งน้ำตามธรรมชาติ (สัญลักษณ์ 4100) มีเนื้อที่ 978 ไร่ หรือร้อยละ 0.23 ของเนื้อที่ตำบล ปัจจุบันมีสภาพการใช้ที่ดินเป็นลักษณะของแหล่งน้ำตามธรรมชาติ เช่น ห้วย หนอง คลอง แม่น้ำ เป็นต้น

(2) เขตแหล่งน้ำที่สร้างขึ้น (สัญลักษณ์ 4200) มีเนื้อที่ 3,315 ไร่ หรือร้อยละ 0.77 ของเนื้อที่ตำบล ปัจจุบันมีสภาพการใช้ที่ดินเป็นแหล่งน้ำที่สร้างขึ้น เช่น คลองชลประทาน อ่างเก็บน้ำ เป็นต้น

6.2.5 เขตพื้นที่อื่น ๆ (สัญลักษณ์ 5000) มีเนื้อที่ 2,730 ไร่ หรือร้อยละ 0.64 ของเนื้อที่ตำบล เป็นเขตที่มีลักษณะการใช้ที่ดินที่มีความเฉพาะ เช่น เหมืองแร่ ที่ทิ้งขยะ หาดทราย ไม้พุ่ม เป็นต้น

6.2.6 เขตรักษาสมดุลของธรรมชาติและสิ่งแวดล้อม (สัญลักษณ์ 6000) มีเนื้อที่ 76,605 ไร่ หรือ ร้อยละ 17.87 ของเนื้อที่ตำบล มีการใช้ที่ดินเป็นป่าไม้ที่พบในพื้นที่เกษตรกรรม ซึ่งอยู่นอกเขตป่าไม้ตามกฎหมาย ส่วนใหญ่เป็นป่าปลูก ป่าชุมชน

ตารางที่ 6-1 เขตการใช้ที่ดิน ตำบลอัยเยอร์เวง อำเภอเบตง จังหวัดยะลา

เขตการใช้ที่ดิน	เนื้อที่(ไร่)	ร้อยละ
<b>1000 เขตป่าไม้</b>	<b>267,383</b>	<b>62.35</b>
1100 เขตป่าไม้สมบูรณ์	229,271	53.46
1200 เขตป่าไม้เสื่อมโทรม	1,384	0.32
1300 เขตฟื้นฟูธรรมชาติ	36,728	8.57
<b>2000 เขตเกษตรกรรม</b>	<b>74,415</b>	<b>17.36</b>
<b>2220 เขตเกษตรกรรมที่มีศักยภาพการผลิตสูง</b>	<b>12,408</b>	<b>2.90</b>
2222 เขตปลูกไม้ผล (ประเภทที่ 2)	2,167	0.51
2223 เขตปลูกไม้ยืนต้น (ประเภทที่ 2)	10,241	2.39
<b>2300 เขตเกษตรกรรมที่มีศักยภาพการผลิตต่ำ</b>	<b>62,007</b>	<b>14.46</b>
2320 เขตปลูกไม้ผล	11,037	2.57
2330 เขตปลูกไม้ยืนต้น	50,970	11.89



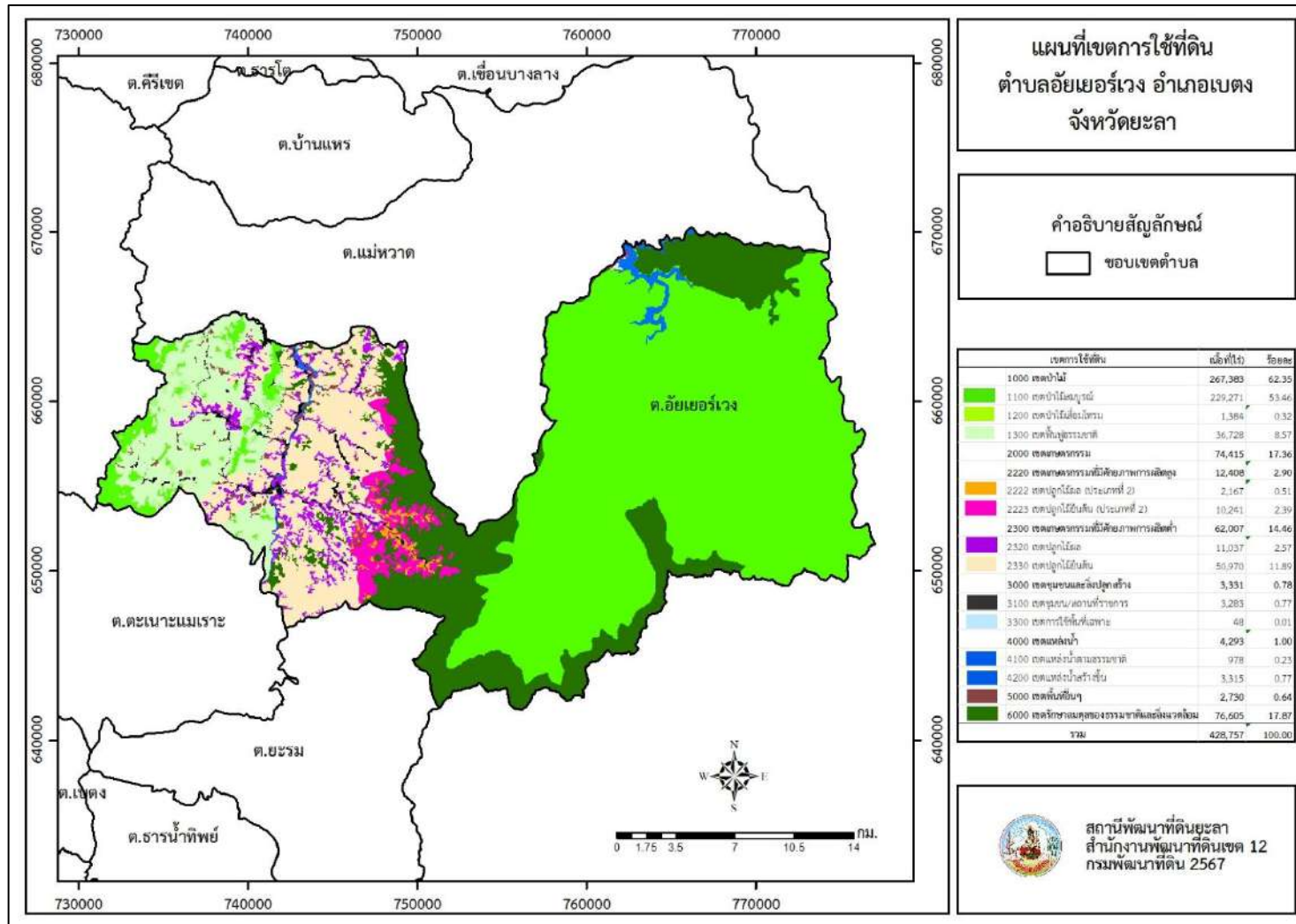
แผนการใช้ที่ดินตำบลอัยเยอร์เวง อำเภอเบตง จังหวัดยะลา

3000 เขตชุมชนและสิ่งปลูกสร้าง	3,331	0.78
3100 เขตชุมชน/สถานที่ราชการ	3,283	0.77
3300 เขตการใช้พื้นที่เฉพาะ	48	0.01
4000 เขตแหล่งน้ำ	4,293	1.00
4100 เขตแหล่งน้ำตามธรรมชาติ	978	0.23
4200 เขตแหล่งน้ำสร้างขึ้น	3,315	0.77
5000 เขตพื้นที่อื่นๆ	2,730	0.64
6000 เขตรักษาสมดุขของธรรมชาติและสิ่งแวดล้อม	76,605	17.87
รวม	428,757	100.00

หมายเหตุ: เนื้อที่คำนวณด้วยระบบสารสนเทศภูมิศาสตร์



แผนการใช้ที่ดินตำบลอัยเยอร์เวง อำเภอเบตง จังหวัดยะลา



รูปที่ 6-1 แผนที่เขตการใช้ที่ดิน ตำบลอัยเยอร์เวง อำเภอเบตง จังหวัดยะลา



## บทที่ 7

### การขับเคลื่อนแผนการใช้ที่ดิน

#### 7.1 ขั้นตอนการดำเนินงาน

ภายหลังการจัดทำแผนการใช้ที่ดินตำบลอัยเยอร์เวง อำเภอเบตง จังหวัดยะลา แล้วจะต้องดำเนินการดังต่อไปนี้

7.1.1 จัดทำเป้าหมายการดำเนินงานและงบประมาณและกิจกรรมต่าง ๆ ที่จะดำเนินการ ในปีงบประมาณ 2569 ถึง 2573

7.1.2 นำแผนการใช้ที่ดินตำบลอัยเยอร์เวงไปเสนอต่อองค์การบริหารส่วนตำบลอัยเยอร์เวง เพื่อมีมติให้ความร่วมมือในกับกรมพัฒนาที่ดินดำเนินการกิจกรรมต่าง ๆ ที่กำหนดไว้ในแผน และได้รับการเชื่อมโยงสู่แผนพัฒนาตำบล

7.1.3 สถานีพัฒนาที่ดินยะลา เสนอเป้าหมายและงบประมาณให้รายงานมายังกรมพัฒนาที่ดิน

7.1.4 กรมพัฒนาที่ดินพิจารณาสนับสนุนงบประมาณกิจกรรมและโครงการตามเป้าหมายที่กำหนดในแผนการใช้ที่ดิน

7.1.5 สถานีพัฒนาที่ดินยะลา นำเสนอต่อที่ประชุมจังหวัด/อำเภอ เพื่อสร้างการรับรู้ และประชาสัมพันธ์ให้หน่วยงานอื่น นำโครงการภายใต้หน่วยงานมาพัฒนาพื้นที่ตามแผนการใช้ที่ดิน กำหนด

#### 7.2 กิจกรรมที่จะดำเนินการของกรมพัฒนาที่ดิน

งบประมาณที่กำหนดไว้เป็นการประมาณเบื้องต้น อาจมีการเปลี่ยนแปลงตามที่ได้รับ การจัดสรรให้ดำเนินการ (ตารางที่ 7-1)

##### 7.2.1 เขตเกษตรกรรม

1) เขตปลูกไม้ผล (ศักยภาพการผลิตสูง ประเภทที่ 2 และ ศักยภาพต่ำ) มีแผนงาน/โครงการ ดังนี้

1.1) ปรับปรุงคุณภาพดิน

1.1.1) ส่งเสริมการปรับปรุงพื้นที่ดินกรด (โดโลไมท์)

1.1.2) การจัดหาปุ๋ยโดโลไมท์

1.2) ส่งเสริมการใช้สารอินทรีย์ลดการใช้สารเคมีทางการเกษตร

1.2.1) ผลิตผลิตภัณฑ์จุลินทรีย์ พด.

1.2.2) พัฒนาต่อยอดกลุ่มส่งเสริมการใช้สารอินทรีย์ลดการใช้สารเคมีทางการเกษตร

1.2.3) ส่งเสริมการผลิตปุ๋ยหมัก พด./ส่งเสริมการผลิตปุ๋ยอินทรีย์คุณภาพสูง

1.3) การฟื้นฟูและป้องกันการชะล้างพังทลายของดิน



- 1.3.1) รณรงค์และส่งเสริมการปลูกหญ้าแฝก
- 1.3.2) การจัดระบบอนุรักษ์ดินและน้ำในพื้นที่เสี่ยงภัยทางการเกษตร
- 1.4) พัฒนาที่ดินเพื่อสนับสนุนการปลูกไม้ผลเศรษฐกิจสำคัญจังหวัดชายแดนใต้
- 1.5) ส่งเสริมและพัฒนาอาชีพเพื่อแก้ไขปัญหาที่ดินทำกินของเกษตรกร
  - 1.5.1) การพัฒนาคุณภาพดินในพื้นที่จัดการปัญหาที่ดินทำกิน
  - 1.5.2) จัดทำระบบอนุรักษ์ดินและน้ำในพื้นที่การพัฒนาคุณภาพดินในพื้นที่จัดการปัญหาที่ดินทำกิน

1.6) พัฒนาคุณภาพดินในระบบส่งเสริมเกษตรแบบแปลงใหญ่

**2) เขตปลูกไม้ยืนต้น** (ศักยภาพการผลิตสูง ประเภทที่ 2 และศักยภาพต่ำ) มีแผนงาน/โครงการ ดังนี้

- 2.1) ปรับปรุงคุณภาพดิน
  - 2.1.1) ส่งเสริมการปรับปรุงพื้นที่ดินกรด (โดโลไมท์)
  - 2.1.2) การจัดหาปูนโดโลไมท์
- 2.2) ส่งเสริมการใช้สารอินทรีย์ลดการใช้สารเคมีทางการเกษตร
  - 2.2.1) ผลิตผลิตภัณฑ์จุลินทรีย์ พด.
  - 2.2.2) พัฒนาต่อยอดกลุ่มส่งเสริมการใช้สารอินทรีย์ลดการใช้สารเคมีทางการเกษตร
  - 2.2.3) ส่งเสริมการผลิตปุ๋ยหมัก พด./ส่งเสริมการผลิตปุ๋ยอินทรีย์คุณภาพสูง
- 2.3) การฟื้นฟูและป้องกันการชะล้างพังทลายของดิน
  - 2.3.1) รณรงค์และส่งเสริมการปลูกหญ้าแฝก
  - 2.3.2) การจัดระบบอนุรักษ์ดินและน้ำในพื้นที่เสี่ยงภัยทางการเกษตร
- 2.4) พัฒนาที่ดินเพื่อสนับสนุนการปลูกไม้ผลเศรษฐกิจสำคัญจังหวัดชายแดนใต้
- 2.5) ส่งเสริมและพัฒนาอาชีพเพื่อแก้ไขปัญหาที่ดินทำกินของเกษตรกร
  - 2.5.1) การพัฒนาคุณภาพดินในพื้นที่จัดการปัญหาที่ดินทำกิน
  - 2.5.2) จัดทำระบบอนุรักษ์ดินและน้ำในพื้นที่การพัฒนาคุณภาพดินในพื้นที่จัดการปัญหาที่ดินทำกิน
- 2.6) พัฒนาคุณภาพดินในระบบส่งเสริมเกษตรแบบแปลงใหญ่

### 7.3 กิจกรรมที่จะดำเนินงานของหน่วยงานอื่น (ตารางที่ 7-2)

#### 7.3.1 เขตพื้นที่เกษตรกรรม

##### 1) เขตปลูกไม้ผล เขตปลูกไม้ยืนต้น

- (1) ส่งเสริมอาชีพทางการเกษตร (อบต.)



- (2) การอบรมให้ความรู้การเข้าสู่กระบวนการรับรองมาตรฐานสินค้าเกษตรปลอดภัย การปฏิบัติทางการเกษตรที่ดี (Good Agricultural Practice: GAP) (กรมวิชาการเกษตร)
- (3) จัดอบรมถ่ายทอดความรู้การทำเกษตรผสมผสานตามแนวทางเศรษฐกิจพอเพียง (กรมส่งเสริมการเกษตร)
- (4) แก้ไขปัญหาเอกสารสิทธิ์และปัญหาที่ดินทำกิน (สนง.ที่ดิน/ป่าไม้)
- (5) ใช้ตลาดนำการผลิตในการเลือกชนิดพืชและหาตลาดรองรับ ทั้งในเขตที่เหมาะสมและในเขตที่ไม่เหมาะสมและต้องการปรับเปลี่ยนชนิดพืช (สำนักงานพาณิชย์จังหวัด/สำนักงานสหกรณ์จังหวัด)

#### 7.4 ความต้องการของชุมชนและองค์กรปกครองส่วนท้องถิ่น

จากการดำเนินการจัดทำกระบวนการมีส่วนร่วมของประชาชนที่องค์การบริหารส่วนตำบลอัยเยอร์เวง เมื่อวันที่ 22 กรกฎาคม 2568 ได้มีความต้องการของประชาชนที่ต้องการให้ดำเนินการเกี่ยวกับแก้ปัญหาดินเสื่อมโทรมและฟื้นฟูความอุดมสมบูรณ์ของดิน การขาดแคลนน้ำ ต้นทุนการผลิตสูง และเอกสารสิทธิ์ที่ดิน เพื่อตอบสนองต่อความต้องการของชุมชนและการแก้ไขปัญหาเชิงพื้นที่ของตำบลอัยเยอร์เวงกรมพัฒนาที่ดินได้วิเคราะห์เบื้องต้น ดังต่อไปนี้

ปัญหาของตำบลอัยเยอร์เวงในภาพรวมสรุปได้ว่า มีปัญหาสำคัญ 2 ประการ คือ (1) ปัญหาดินเสื่อมโทรม (2) ปัญหาการขาดแคลนน้ำ และมีปัญหารองลงมา คือ ปัญหาการไร้กรรมสิทธิ์ในที่ดิน ปัญหาดังกล่าวนี้ส่งผลกระทบต่อคุณภาพชีวิตของราษฎรในชุมชนโดยรวม

ในกรณีของปัญหาความเสื่อมโทรมของที่ดินนั้นจะรวมถึงการชะล้างพังทลายของดิน และดินขาดความอุดมสมบูรณ์ โดยในพื้นที่ตำบลอัยเยอร์เวง คุณภาพของดินบางพื้นที่ที่มีความเหมาะสมต่อการเกษตร และบางพื้นที่ที่มีความเหมาะสมน้อยและไม่เหมาะสมโดยจากการวิเคราะห์ความลาดชันของตำบลอัยเยอร์เวง ซึ่งมีเนื้อที่รวม 428,757 ไร่ นั้นพบว่า ระดับความลาดชันมากกว่า 35% มีจำนวนมากถึง 424,235 ไร่ หรือร้อยละ 96.45 และที่ราบที่ระดับความลาดชันน้อยกว่า 35 % มีจำนวน 1,670 ไร่ หรือร้อยละ 0.39 เท่านั้น (รูปที่ 7-1) จากการที่สภาพภูมิประเทศเป็นพื้นที่ลาดชันดังกล่าวนี้ ผลกระทบที่ตามมา คือ เกิดการสูญเสียดินที่มีความรุนแรงถึงรุนแรงมากที่สุดรวม 167,823 ไร่ หน้าที่ถูกชะล้างลงมาสู่เบื้องล่างจึงไปทับถมลำน้ำตามธรรมชาติจนตื้นเขินไม่สามารถเก็บกักน้ำไว้ใช้ได้ นอกจากนี้ในพื้นที่ที่มีความลาดชันมากกว่า 35% ไม่มีระบบอนุรักษ์ดินและน้ำครอบคลุมพื้นที่ จึงเกิดปัญหาการชะล้างพังทลายของดิน สูญเสียหน้าดิน ในส่วนของปัญหาความอุดมสมบูรณ์ของดินที่เกิดขึ้นนั้น เนื่องจากการใช้ที่ดินติดต่อกันเป็นเวลานาน มีการจัดการดินที่ไม่ถูกต้อง มีการใช้ปุ๋ยในอัตราที่ไม่เหมาะสมทำให้ปริมาณธาตุอาหารในดินลดลง อีกทั้งบางแห่งไม่มีการปรับปรุงดินด้วย



อินทรีย์วัตถุทำให้ปริมาณอินทรีย์วัตถุในดินลดลง เนื่องจากอินทรีย์วัตถุมีการสลายตัว และอาจสูญเสียไปกับการชะล้าง ส่งผลให้โครงสร้างของดินแน่นทึบ

ในกรณีของการขาดแคลนนํ้านั้น นอกจากผลการทับถมของตะกอนดินในแหล่งน้ำจืดต้นเขินดังกล่าวข้างต้นแล้ว การที่ประชากรเพิ่มขึ้น กิจกรรมที่ต้องใช้น้ำเพิ่มขึ้น ทำการเกษตรเพิ่มขึ้น การขยายพื้นที่ทำการเกษตรเพิ่มขึ้น การปรับเปลี่ยนชนิดพืชปลูก และมีแหล่งน้ำไม่เพียงพอสำหรับใช้เพื่อการเพาะปลูกในช่วงแล้ง รวมทั้งเหตุการณ์ที่เกิดจากการเปลี่ยนแปลงภูมิอากาศ เช่น ปริมาณฝนน้อยกว่าปกติ ฝนทิ้งช่วง จนเกิดความแห้งแล้ง การขาดแคลนนํ้าจึงเกิดขึ้น โดยเฉพาะในฤดูแล้ง จำเป็นต้องวางระบบอนุรักษ์ดินและน้ำเพื่อกักน้ำในดิน คงความอุดมสมบูรณ์ เพื่อจัดหาน้ำให้แหล่งน้ำต้นทุน โดยวิธีการต่างๆ ให้เพียงพอแก่ความต้องการ

ปัจจุบันสภาพป่าในพื้นที่ประสบปัญหาโรคใบยางร่วงส่งผลให้ผลผลิตยางพาราค่อนข้างน้อย และราคาผลผลิตยางพาราต่ำ เกษตรกรหลายรายจึงปรับเปลี่ยนการปลูกพืชเป็นทุเรียน อีกทั้งจังหวัดยะลามีประเด็นการพัฒนาของจังหวัดที่ต้องการพัฒนาให้เป็นยะลาเมืองทุเรียน แต่ทุเรียนในพื้นที่ประสบปัญหาโรครากเน่าโคนเน่า แมลงศัตรูพืช และเชื้อราใบติด ซึ่งส่งผลต่อผลผลิตทุเรียน

พื้นที่ทำการเกษตรในตำบลอัยเยอร์เวงบางส่วน เกษตรกรบางรายไม่มีเอกสารกรรมสิทธิ์ที่ดิน

ประเด็นหลักจากข้อเสนอให้แก้ไขปัญหาเรื่องน้ำเพื่อการเกษตร การขาดแคลนนํ้า การชะล้างพังทลายของดิน ความอุดมสมบูรณ์ของดิน โรคและแมลง และเอกสารสิทธิ์ที่ดิน สรุปได้ 6 ประการ คือ (1) ดินขาดความอุดมสมบูรณ์ (2) การชะล้างพังทลายของดิน/ดินถล่ม (3) การขาดน้ำในการอุปโภค บริโภค และการทำการเกษตรในช่วงฤดูแล้ง (4) ข้างป่าบุกเข้าทำลายพื้นที่ทำการเกษตร (5) โรค แมลง ศัตรูพืช และ (6) การแก้ปัญหาที่ดินทำกิน/เอกสารสิทธิ์ให้กับเกษตรกรในพื้นที่ตำบลอัยเยอร์เวง

เพื่อตอบสนองข้อเสนอดังกล่าวทั้ง 4 ประการนี้ จากการวิเคราะห์ข้อมูลเบื้องต้นที่มีอยู่ในปัจจุบันแล้วสรุปได้ว่า **การแก้ปัญหา ณ จุดใดจุดหนึ่งหรือใช้วิธีการใดวิธีการหนึ่ง ไม่สามารถแก้ปัญหาได้ทั้งตำบลอัยเยอร์เวง**

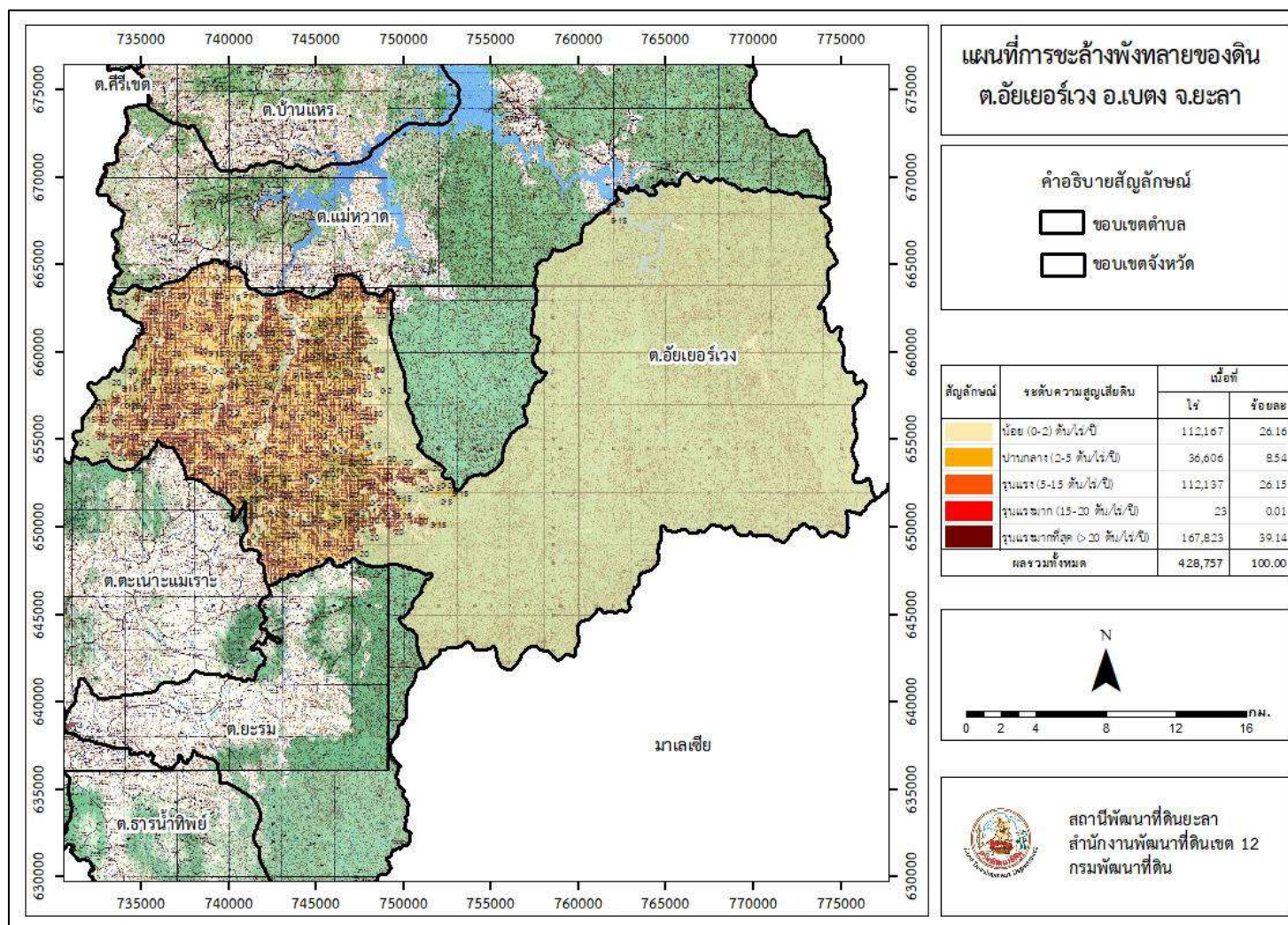
ในส่วนของการแก้ไขปัญหาการขาดแคลนนํ้าใช้ทางการเกษตรหรือนํ้าท่วมในบางพื้นที่ ความอุดมสมบูรณ์ของดิน ควรจัดทำโครงการ **“การพัฒนาที่ดินและน้ำที่เป็นระบบ”** ทั้งพื้นที่ตำบลที่รวมข้อเสนอในการแก้ไขปัญหา 4 ประการไว้ด้วยกัน จำเป็นต้องจัดทำระบบอนุรักษ์ดินและน้ำให้เหมาะสมกับพื้นที่ ไม่ว่าจะเป็นการจัดหาแหล่งน้ำ ขุดลอกแหล่งน้ำ การพัฒนาหรือฟื้นฟูพื้นที่ควบคู่ไปกับการจัดการด้านดิน การปรับปรุงบำรุงดิน การใช้ไตรโคเดอร์มาควบคุมโรคพืช เพื่อให้พื้นที่มีความเหมาะสมสำหรับการผลิตพืช ให้ผลผลิตสูงขึ้น สำหรับปัญหาโรคและแมลงในยางพาราและทุเรียน ตลาดเพื่อการกระจายสินค้าการเกษตร และปัญหาเกี่ยวกับเอกสารสิทธิ์ที่ดินทำกิน



ของเกษตรกรในพื้นที่จำเป็นต้องประสานให้หน่วยงานที่เกี่ยวข้องตรวจสอบและแก้ไขปัญหาดังกล่าว  
ต่อไป



แผนการใช้ที่ดินตำบลอัยเยอร์เวง อำเภอเบตง จังหวัดยะลา



รูปที่ 7-1 การชะล้างพังทลายของดินในเขตการใช้ที่ดิน ตำบลอัยเยอร์เวง อำเภอเบตง จังหวัดยะลา



แผนการใช้ที่ดินตำบลอัยเยอร์เวง อำเภอเบตง จังหวัดยะลา

ตารางที่ 7-1 กิจกรรมของกรมพัฒนาที่ดินในเขตการใช้ที่ดินที่จะดำเนินการในปีงบประมาณ 2569

เขตการใช้ที่ดิน	แผนงาน/โครงการ	เป้าหมาย	งบประมาณ
<b>1 เขตเกษตรกรรม</b>			
1.1 เขตไม้ผล (ศักยภาพการผลิตสูง) เนื้อที่ 2,167 ไร่ และ (ศักยภาพการผลิตต่ำ) เนื้อที่ 12,527 ไร่ รวมเนื้อที่ 14,694 ไร่	<b>1. ปรับปรุงคุณภาพดิน</b> 1.1) ส่งเสริมการปรับปรุงพื้นที่ดินกรด (โดโลไมท์) 1.2) การจัดหาปูนโดโลไมท์ <b>2. ส่งเสริมการใช้สารอินทรีย์ลดการใช้สารเคมีทางการเกษตร</b> 2.1 ผลิตผลิตภัณฑ์จุลินทรีย์ พด. 2.2 พัฒนาต่อยอดกลุ่มส่งเสริมการใช้สารอินทรีย์ลดการใช้สารเคมีทางการเกษตร 2.3 ส่งเสริมการผลิตปุ๋ยหมัก พด./ส่งเสริมการผลิตปุ๋ยอินทรีย์คุณภาพสูง <b>3. การฟื้นฟูและป้องกันการชะล้างพังทลายของดิน</b> 3.1 รมรงค์และส่งเสริมการปลูกหญ้าแฝก 3.2 การจัดระบบอนุรักษ์ดินและน้ำในพื้นที่เสี่ยงภัยทางการเกษตร <b>4. ส่งเสริมและพัฒนาอาชีพเพื่อแก้ไขปัญหาที่ดินทำกินของเกษตรกร</b> 4.1 การพัฒนาคุณภาพดินในพื้นที่จัดการปัญหาที่ดินทำกิน 4.2 จัดทำระบบอนุรักษ์ดินและน้ำในพื้นที่การพัฒนาคุณภาพดินในพื้นที่จัดการปัญหาที่ดินทำกิน <b>5. พัฒนาคุณภาพดินในระบบส่งเสริมเกษตรแบบแปลงใหญ่</b>	40 ไร่ 20 ตัน 200 ขวด - 1 ตัน 10,000 กล้า - - - - 1 กลุ่ม	600 34,000 1,000 - 8,500 7,300 - - - - 1,700



ตารางที่ 7-1 (ต่อ)

เขตการใช้ที่ดิน	แผนงาน/โครงการ	เป้าหมาย	งบประมาณ
1.2 เขตไม้ยืนต้น (ศักยภาพการผลิตสูง) เนื้อที่ 10,241 ไร่ และ (ศักยภาพการผลิตต่ำ) เนื้อที่ 50,970 ไร่ รวมเนื้อที่ 61,211 ไร่	<b>1. ปรับปรุงคุณภาพดิน</b>		
	1.1) ส่งเสริมการปรับปรุงพื้นที่ดินกรด (โดโลไมท์)	80 ไร่	1,200
	1.2) การจัดหาปุ๋ยโดโลไมท์	40 ตัน	68,000
	<b>2. ส่งเสริมการใช้สารอินทรีย์ลดการใช้สารเคมีทางการเกษตร</b>		
	2.1 ผลิตผลิตภัณฑ์จุลินทรีย์ พด.	800 ขวด	4,000
	2.2 พัฒนาต่อยอดกลุ่มส่งเสริมการใช้สารอินทรีย์ลดการใช้สารเคมีทางการเกษตร	-	-
	2.3 ส่งเสริมการผลิตปุ๋ยหมัก พด./ส่งเสริมการผลิตปุ๋ยอินทรีย์คุณภาพสูง	2 ตัน	17,000
	<b>3. การฟื้นฟูและป้องกันการชะล้างพังทลายของดิน</b>		
	3.1 รมรงค์และส่งเสริมการปลูกหญ้าแฝก	50,000 กล้า	36,500
	3.2 การจัดระบบอนุรักษ์ดินและน้ำในพื้นที่เสี่ยงภัยทางการเกษตร	-	-
	<b>4. ส่งเสริมและพัฒนาอาชีพเพื่อแก้ไขปัญหาที่ดินทำกินของเกษตรกร</b>		
	4.1 การพัฒนาคุณภาพดินในพื้นที่จัดการปัญหาที่ดินทำกิน	-	-
	4.2 จัดทำระบบอนุรักษ์ดินและน้ำในพื้นที่การพัฒนาคุณภาพดินในพื้นที่จัดการปัญหาที่ดินทำกิน	-	-
	<b>5. พัฒนาคุณภาพดินในระบบส่งเสริมเกษตรแบบแปลงใหญ่</b>		
			-



ตารางที่ 7-1 (ต่อ)

เขตการใช้ที่ดิน	แผนงาน/โครงการ	งบประมาณ
รวมเขตเกษตรกรรม	1. ปรับปรุงคุณภาพดิน	103,800
	2. ส่งเสริมการใช้สารอินทรีย์ลดการใช้สารเคมีทางการเกษตร	30,500
	3. การฟื้นฟูและป้องกันการชะล้างพังทลายของดิน	43,800
	4. ส่งเสริมและพัฒนาอาชีพเพื่อแก้ไขปัญหาที่ดินทำกินของเกษตรกร	-
	5. พัฒนาคุณภาพดินในระบบส่งเสริมเกษตรแบบแปลงใหญ่	1,700

หมายเหตุ: งบประมาณที่กำหนดไว้นี้เป็นการประมาณเบื้องต้น อาจมีการเปลี่ยนแปลงตามที่ได้รับการจัดสรรให้ดำเนินการ



ตารางที่ 7-2 สรุปกิจกรรมที่ขอรับการสนับสนุนจากส่วนราชการอื่นในเขตการใช้ที่ดิน

เขตการใช้ที่ดิน	กิจกรรมที่ขอการสนับสนุนจากส่วนราชการอื่น
1 เขตเกษตรกรรม	
1.1 เขตปลูกไม้ผล/ไม้ยืนต้น/พืชทางเลือก เนื้อที่ 64,759 ไร่	1) ส่งเสริมอาชีพทางการเกษตร (อบต.) 2) การอบรมให้ความรู้การเข้าสู่กระบวนการรับรองมาตรฐานสินค้าเกษตรปลอดภัย (GAP) (กรมวิชาการเกษตร) 3) จัดอบรมถ่ายทอดความรู้การทำเกษตรผสมผสานตามแนวทางเศรษฐกิจพอเพียง (กรมส่งเสริมการเกษตร) 4) แก้ไขปัญหาเอกสารสิทธิ์และปัญหาที่ดินทำกิน (สนง.ที่ดิน/ป่าไม้) 5) ใช้ตลาดนำการผลิตในการเลือกชนิดพืชและหาตลาดรองรับ ทั้งในเขตที่เหมาะสมและในเขตที่ไม่เหมาะสม และต้องการปรับเปลี่ยนชนิดพืช (สำนักงานพาณิชย์จังหวัด/สำนักงานสหกรณ์จังหวัด)



ตาราง 7-3 เป้าหมายการดำเนินงานและงบประมาณ ตำบลอัยเยอร์เวง อำเภอเบตง จังหวัดยะลา แผน 5 ปี (พ.ศ. 2569-2573)

เขตการใช้ที่ดิน	แผนงาน/โครงการ	หน่วยนับ	เป้าหมาย					รวม	งบประมาณ (บาท)					รวม
			2569	2570	2571	2572	2573		2569	2570	2571	2572	2573	
														305,700
<b>1 เขตเกษตรกรรม</b>	<b>1. ปรับปรุงคุณภาพดิน</b>													
1.1 เขตไม้ผล (ศักยภาพการผลิตต่ำ) เนื้อที่ 12,527 ไร่	1.1) ส่งเสริมการปรับปรุงพื้นที่ดินกรด (โดโลไมท์)	ไร่	40	40	40	40	40	200	600	600	600	600	600	3,000
	1.2) การจัดหาปุ๋ยโดโลไมท์	ตัน	20	20	20	20	20	100	34,000	34,000	34,000	34,000	34,000	170,000
	2. ส่งเสริมการใช้สารอินทรีย์ลดการใช้สารเคมีทางการเกษตร													
	2.1 ผลิตผลิตภัณฑ์จุลินทรีย์ พด.	ขวด	200	200	200	200	200	1,000	1000	1000	1000	1000	1000	5,000



แผนการใช้ที่ดินตำบลอัยเยอร์เวง อำเภอเบตง จังหวัดยะลา

2.2 พัฒนาต่อยอดกลุ่มส่งเสริมการใช้สารอินทรีย์ลดการใช้สารเคมีทางการเกษตร	กลุ่ม	-	-	-	-	-	-	-	-	-	-	-	-	-
2.3 ส่งเสริมการผลิตปุ๋ยหมักพด./ส่งเสริมการผลิตปุ๋ยอินทรีย์คุณภาพสูง	ตัน	1	0.5	0.5	0.5	0.5	3	8,500	4,250	4,250	4,250	4,250	25,500	
<b>3. การฟื้นฟูและป้องกันการชะล้างพังทลายของดิน</b>														
3.1 รมรงค์และส่งเสริมการปลูกหญ้าแฝก	กล้า	10,000	10,000	10,000	10,000	10,000	50,000	7,300	7,300	7,300	7,300	7,300	36,500	
3.2 การจัดระบบอนุรักษ์ดินและน้ำในพื้นที่เสี่ยงภัยทางการเกษตร	ไร่	-	5	5	5	5	20	-	16,000	16,000	16,000	16,000	64,000	
<b>4. ส่งเสริมและพัฒนาอาชีพเพื่อแก้ไขปัญหาที่ดินทำกินของเกษตรกร</b>														
4.1 การพัฒนาคุณภาพดินในพื้นที่จัดการปัญหาที่ดินทำกิน	ตัน	-	-	-	-	-	-	-	-	-	-	-	-	

ตาราง 7-3 (ต่อ)

เขตการใช้ที่ดิน	แผนงาน/โครงการ	หน่วย นับ	เป้าหมาย					รวม	งบประมาณ (บาท)					รวม
			2569	2570	2571	2572	2573		2569	2570	2571	2572	2573	
	4.2 จัดทำระบบอนุรักษ์ดินและน้ำในพื้นที่การพัฒนาคุณภาพดินในพื้นที่จัดการปัญหาที่ดินทำกิน	ไร่	-	-	-	-	-	-	-	-	-	-	-	-



แผนการใช้ที่ดินตำบลอัยเยอร์เวง อำเภอเบตง จังหวัดยะลา

	5. พัฒนาคูณภาพดินในระบบส่งเสริมเกษตรแบบแปลงใหญ่	กลุ่ม	1	-	-	-	-	1	1,700	-	-	-	-	1,700
														958,600
1.2 เขตไม้ยืนต้น (ศักยภาพการผลิตต่ำ) เนื้อที่ 62,908 ไร่	1. ปรับปรุงคุณภาพดิน													
	1.1) ส่งเสริมการปรับปรุงพื้นที่ดินกรด (โดโลไมท์)	ไร่	80	80	80	80	80	400	1,200	1,200	1,200	1,200	1,200	6,000
	1.2) การจัดหาปุ๋ยโดโลไมท์	ตัน	40	40	40	40	40	200	68,000	68,000	68,000	68,000	68,000	340,000
	2. ส่งเสริมการใช้สารอินทรีย์ลดการใช้สารเคมีทางการเกษตร													
	2.1 ผลิตผลิตภัณฑ์จุลินทรีย์ พด.	ขวด	800	800	800	800	800	4,000	4,000	4,000	4,000	4,000	4,000	20,000
	2.2 พัฒนาต่อยอดกลุ่มส่งเสริมการใช้สารอินทรีย์ลดการใช้สารเคมีทางการเกษตร	กลุ่ม	-	-	-	-	-	-	-	-	-	-	-	-
	2.3 ส่งเสริมการผลิตปุ๋ยหมัก พด./ ส่งเสริมการผลิตปุ๋ยอินทรีย์คุณภาพสูง	ตัน	2	2	2	2	2	10	17,000	17,000	17,000	17,000	17,000	85,000
	3. การฟื้นฟูและป้องกันการชะล้างพังทลายของดิน													
	3.1 อนุรักษ์และส่งเสริมการปลูกหญ้าแฝก	กล้า	50,000	50,000	50,000	50,000	50,000	250,000	36,500	36,500	36,500	36,500	36,500	182,500
	3.2 การจัดระบบอนุรักษ์ดินและน้ำในพื้นที่เสี่ยงภัยทางการเกษตร	ไร่	-	25	25	25	25	100	-	80,000	80,000	80,000	80,000	320,000

ตาราง 7-3 (ต่อ)

เขตการใช้ที่ดิน	แผนงาน/โครงการ		เป้าหมาย	รวม	งบประมาณ (บาท)	รวม
-----------------	----------------	--	----------	-----	----------------	-----



แผนการใช้ที่ดินตำบลอัยเยอร์เวง อำเภอเบตง จังหวัดยะลา

		หน่วย นับ	2569	2570	2571	2572	2573		2569	2570	2571	2572	2573	
	<b>4. ส่งเสริมและพัฒนาอาชีพเพื่อแก้ไข ปัญหาที่ดินทำกินของเกษตรกร</b>	ไร่	-	-	-	-	-	-	-	-	-	-	-	-
	4.1 การพัฒนาคุณภาพดินในพื้นที่ จัดการปัญหาที่ดินทำกิน	ตัน	-	-	-	-	-	-	-	-	-	-	-	-
	4.2 จัดทำระบบอนุรักษ์ดินและน้ำใน พื้นที่การพัฒนาคุณภาพดินในพื้นที่ จัดการปัญหาที่ดินทำกิน	ไร่	-	-	-	-	-	-	-	-	-	-	-	-
	<b>5. พัฒนาคุณภาพดินในระบบส่งเสริม เกษตรแบบแปลงใหญ่</b>	กลุ่ม	-	1	1	1	-	3	-	1,700	1,700	1,700	-	5,100

หมายเหตุ: งบประมาณที่กำหนดไว้นี้เป็นการประมาณเบื้องต้น อาจมีการเปลี่ยนแปลงตามที่ได้รับการจัดสรรให้ดำเนินการ



## เอกสารอ้างอิง

- กรมการปกครอง. 2567. รายงานสถิติจำนวนประชากรและบ้าน รายจังหวัด รายอำเภอ และรายตำบล (ณ เดือนธันวาคม พ.ศ. 2566). แหล่งที่มา:  
<https://stat.bora.dopa.go.th/stat/statnew/statyear/#/TableTemplate/Area/statpop>. 1 มีนาคม 2566.
- กรมการพัฒนาชุมชน. 2567. ข้อมูลความจำเป็นพื้นฐาน (จปฐ.)รายจังหวัด รายอำเภอ และรายตำบล ปี 2565. แหล่งที่มา :<https://ebmn.cdd.go.th/>. 25 กุมภาพันธ์ 2567.
- กรมทรัพยากรน้ำบาดาล. 2567. ปริมาณน้ำและจำนวนบ่อบาดาล ปี 2565. แหล่งที่มา:  
<http://app.dgr.go.th/newpasutara/xml/search.php>, 26 พฤษภาคม 2567.
- กองนโยบายและแผนการใช้ที่ดิน. 2567. แผนที่สภาพการใช้ที่ดิน ปี 2566 (ไฟล์ข้อมูล). กรมพัฒนาที่ดิน กระทรวงเกษตรและสหกรณ์, กรุงเทพฯ.
- กองสำรวจดินและวิจัยทรัพยากรดิน. 2567. แผนที่ทรัพยากรดิน (ไฟล์ข้อมูล). กรมพัฒนาที่ดิน กระทรวงเกษตรและสหกรณ์, กรุงเทพฯ.
- กรมส่งเสริมการเกษตร. 2566. จำนวนครัวเรือนเกษตรกรที่ขึ้นทะเบียนเกษตรกร จำแนกรายจังหวัด รายอำเภอ และรายตำบล (ณ เดือนกุมภาพันธ์ พ.ศ. 2567). แหล่งที่มา : <http://mvos2.gistda.or.th/>. 1 มีนาคม 2567.
- กรมอุตุวิทยมวิทยา. 2566. ปริมาณน้ำฝนเฉลี่ยคาบ 30 ปี พ.ศ. 2537-2566. (ไฟล์ข้อมูล). กรมอุตุวิทยมวิทยา กระทรวงดิจิทัลเพื่อเศรษฐกิจและสังคม, กรุงเทพฯ.
- บัณฑิต ต้นศิริ และ คำรณ ไทรพิก. 2542. คู่มือการประเมินคุณภาพที่ดิน. (Qualitative Land Evaluations) สำหรับพืชเศรษฐกิจ.กองวางแผนการใช้ที่ดิน กรมพัฒนาที่ดิน กระทรวงเกษตรและสหกรณ์, กรุงเทพฯ.
- องค์การบริหารส่วนตำบลอัยเยอร์เวง. 2568. วิสัยทัศน์ ปี 2568. แหล่งที่มา:  
<https://www.iyerweng.go.th/vistion.php>

