



แผนการใช้ที่ดินตำบลท่าธง อำเภอราษีไศล จังหวัดยะลา

ปี 2568



สถานีพัฒนาที่ดินยะลา
สำนักงานพัฒนาที่ดินเขต 12 กรมพัฒนาที่ดิน
กระทรวงเกษตรและสหกรณ์

คำนำ

การจัดทำแผนการใช้ที่ดินดำเนินการตามรัฐธรรมนูญแห่งราชอาณาจักรไทย พ.ศ. 2560 มาตรา 72 (1) ที่ได้บัญญัติให้มีการวางแผนการใช้ที่ดินให้เหมาะสมกับศักยภาพของที่ดินตามหลักการพัฒนาอย่างยั่งยืน โดยแผนการใช้ที่ดินตำบลท่าธง อำเภอราษีไศล จังหวัดยโสธร ได้นำแนวคิดขององค์การอาหารและการเกษตรแห่งสหประชาชาติ (Food and Agriculture Organization of the United Nations: FAO) และโครงการสิ่งแวดล้อมแห่งสหประชาชาติ (United Nations Environment Programme: UNEP) มาปรับใช้ คือ ความเหมาะสมทางกายภาพ ความเหมาะสมทางเศรษฐกิจ การยอมรับจากสังคม การสร้างความยั่งยืนให้สิ่งแวดล้อม และเสนอทางเลือกการใช้ที่ดิน ร่วมกับวิธีการที่จำเป็นอื่น ๆ เช่น กระบวนการมีส่วนร่วมของชุมชน (Participatory Rural Appraisal: PRA) การประเมินคุณภาพที่ดิน เป็นต้น

สถานีพัฒนาที่ดินยโสธร ร่วมกับสำนักงานพัฒนาที่ดินเขต 12 และกองนโยบายและแผนการใช้ที่ดิน ในการดำเนินงานวางแผนการใช้ที่ดินระดับตำบล โดยพิจารณาภาพรวมของสภาพปัญหาในด้านต่าง ๆ ทั้งด้านกายภาพ เศรษฐกิจ และสังคม วิเคราะห์และสังเคราะห์ข้อมูลนำไปสู่การวางแผนการใช้ที่ดินที่สอดคล้องกับศักยภาพของพื้นที่ โดยผ่านกระบวนการมีส่วนร่วมของชุมชน (PRA) ในการระบุปัญหา ความต้องการของเกษตรกรและผู้มีส่วนได้ส่วนเสีย ทั้งนี้ สพด. ได้จัดทำแผนกิจกรรม/โครงการ เพื่อขับเคลื่อนแผนการใช้ที่ดินให้เป็นรูปธรรมเพื่อให้เกษตรกรมีคุณภาพชีวิตที่ดีขึ้น มีการใช้ที่ดินอย่างถูกต้องเหมาะสม รักษาสภาพแวดล้อม และอนุรักษ์ทรัพยากรในชุมชน ให้เกิดความยั่งยืนต่อไป

สถานีพัฒนาที่ดินยโสธร

กันยายน 2568



สารบัญ

	หน้า
คำนำ	
สารบัญ	
สารบัญตาราง	
สารบัญรูป	
บทที่ 1 บทนำ	
1.1 ความสำคัญของการวางแผนการใช้ที่ดิน	1-1
1.2 หลักการและเหตุผล	1-1
1.3 วัตถุประสงค์	1-1
1.4 ระยะเวลาและสถานที่ดำเนินงาน	1-2
1.5 ขั้นตอนการดำเนินงาน	1-2
1.6 วิสัยทัศน์ของตำบล	1-3
บทที่ 2 ข้อมูลทั่วไป	
2.1 ที่ตั้งและอาณาเขต	2-1
2.2 การแบ่งส่วนการปกครอง	2-1
2.3 สภาพภูมิประเทศ	2-1
2.4 สภาพภูมิอากาศ	2-3
2.5 สภาพการใช้ที่ดินในปัจจุบัน	2-5
2.6 สภาพเศรษฐกิจและสังคม	2-8
บทที่ 3 สถานภาพของทรัพยากรธรรมชาติ	
3.1 ทรัพยากรป่าไม้	3-1
3.2 ทรัพยากรน้ำ	3-2
3.3 ทรัพยากรดิน	3-2
บทที่ 4 กระบวนการมีส่วนร่วมของชุมชน (Participatory Rural Appraisal: PRA)	
4.1 หลักการ	4-1
4.2 การวิเคราะห์ผลจากการจัดทำกระบวนการมีส่วนร่วมของชุมชน (PRA)	4-1
4.3 ระบบการปลูกพืชในปัจจุบัน	4-5
บทที่ 5 การประเมินคุณภาพที่ดิน	
5.1 หลักการประเมินคุณภาพที่ดินด้านกายภาพ	5-1



สารบัญ (ต่อ)

	หน้า
5.2 พืชเศรษฐกิจที่สำคัญของตำบล	5-2
5.3 ระดับความเหมาะสมของที่ดิน	5-2
บทที่ 6 แผนการใช้ที่ดิน	
6.1 การวิเคราะห์ข้อมูลเพื่อการจัดทำแผนการใช้ที่ดินระดับตำบล	6-1
6.2 เขตการใช้ที่ดิน	6-2
บทที่ 7 การขับเคลื่อนแผนการใช้ที่ดิน	
7.1 ขั้นตอนการดำเนินงาน	7-1
7.2 กิจกรรมที่จะดำเนินการของกรมพัฒนาที่ดิน	7-1
7.3 กิจกรรมที่จะดำเนินงานของหน่วยงานอื่น	7-3
7.4 ความต้องการของชุมชนและองค์กรปกครองส่วนท้องถิ่น	7-4
เอกสารอ้างอิง	8-1



สารบัญตาราง

ตารางที่		หน้า
2-1	สถิติภูมิอากาศ ณ สถานีตรวจอากาศจังหวัดนราธิวาส	2-4
2-2	สภาพการใช้ที่ดิน ตำบลท่าธง อำเภอรามัน จังหวัดยะลา	2-6
2-3	จำนวนประชากรและครัวเรือนตำบลท่าธง อำเภอรามัน จังหวัดยะลา ปี 2566	2-8
2-4	จำนวนและสัดส่วนครัวเรือนเกษตรตำบลท่าธง อำเภอรามัน จังหวัดยะลา ปี 2566	2-8
2-5	รายได้-รายจ่ายเฉลี่ยครัวเรือนตำบลท่าธง อำเภอรามัน จังหวัดยะลา ปี 2565	2-10
3-1	สมบัติที่ดิน ตำบลท่าธง อำเภอรามัน จังหวัดยะลา	3-4
5-1	ตัวอย่างการประเมินคุณภาพที่ดินด้านกายภาพของประเภทการใช้ประโยชน์ที่ดิน	5-2
5-2	ชั้นความเหมาะสมทางกายภาพของดิน ตำบลท่าธง อำเภอรามัน จังหวัดยะลา	5-3
6-1	เขตการใช้ที่ดิน ตำบลท่าธง อำเภอรามัน จังหวัดยะลา	6-5
7-1	กิจกรรมของกรมพัฒนาที่ดินในเขตการใช้ที่ดินที่จะดำเนินการในปีงบประมาณ 2569 - 2573	7-7
7-2	สรุปกิจกรรมที่ขอรับการสนับสนุนจากส่วนราชการอื่นในเขตการใช้ที่ดิน	7-8
7-3	เป้าหมายการดำเนินงานและงบประมาณ ตำบลท่าธง อำเภอรามัน จังหวัดยะลา แผน 5 ปี (พ.ศ. 2569-2573)	7-14



สารบัญญรูป

รูปที่		หน้า
1-1	กรอบการวางแผนการใช้ที่ดินระดับตำบล	1-4
2-1	ที่ตั้งและอาณาเขต ตำบลท่าธง อำเภอรามัน จังหวัดยะลา	2-2
2-2	กราฟสมดุลของน้ำเพื่อการเกษตร จังหวัดนราธิวาส	2-4
2-3	สภาพการใช้ที่ดิน ตำบลท่าธง อำเภอรามัน จังหวัดยะลา	2-7
3-1	ทรัพยากรดิน ตำบลท่าธง อำเภอรามัน จังหวัดยะลา	3-5
4-1	การวิเคราะห์สถานการณ์โดยระบบ DPSIR ของตำบลท่าธง อำเภอรามัน จังหวัดยะลา	4-4
4-2	ระบบการปลูกพืชในปัจจุบัน ตำบลท่าธง อำเภอรามัน จังหวัดยะลา	4-5
6-1	เขตการใช้ที่ดิน ตำบลท่าธง อำเภอรามัน จังหวัดยะลา	6-6
7-1	การชะล้างพังทลายของดิน ตำบลท่าธง อำเภอรามัน จังหวัดยะลา	7-7



บทที่ 1

บทนำ

1.1 ความสำคัญของการวางแผนการใช้ที่ดิน

ตามรัฐธรรมนูญแห่งราชอาณาจักรไทย พุทธศักราช 2560 มาตรา 72 รัฐพึงดำเนินการเกี่ยวกับที่ดิน ทรัพยากรน้ำ และพลังงาน ดังต่อไปนี้

(1)วางแผนการใช้ที่ดินของประเทศ ให้เหมาะสมกับสภาพพื้นที่และศักยภาพของที่ดิน ตามหลักการพัฒนาอย่างยั่งยืน

1.2 หลักการและเหตุผล

ปัจจุบันกรมพัฒนาที่ดินได้ดำเนินการวางแผนการใช้ที่ดินระดับประเทศเรียบร้อยแล้ว ซึ่งเป็นการวางกรอบเชิงนโยบายมุ่งเน้นการพัฒนาด้านการเกษตรให้เกิดความสมดุลและยั่งยืนและในขณะเดียวกันต้องอนุรักษ์ทรัพยากรธรรมชาติและสิ่งแวดล้อมควบคู่กับการรักษาคุณค่าทางศิลปวัฒนธรรม แต่ทั้งนี้เพื่อให้เกิดการใช้ประโยชน์ที่ดินในระดับพื้นที่อย่างมีประสิทธิภาพและรักษาฐานการผลิตด้านทรัพยากรธรรมชาติอย่างยั่งยืนตลอดห่วงโซ่อุปทาน แผนการใช้ที่ดินระดับตำบลจึงถูกนำมาใช้เป็นเครื่องมือเพื่อขับเคลื่อนการดำเนินงานดังกล่าว

ทั้งนี้กรมพัฒนาที่ดินได้จัดทำแผนปฏิบัติการราชการกรมพัฒนาที่ดินระยะ 5 ปี (พ.ศ.2566-2570) เพื่อให้บรรลุตามวิสัยทัศน์ที่กำหนดไว้ “เป็นองค์การอัจฉริยะทางดิน เพื่อขับเคลื่อนการใช้ที่ดินอย่างเหมาะสม 15 ล้านไร่ ภายในปี 2570” ซึ่งในส่วนของประเด็นในการพัฒนาที่ 2 บริหารจัดการทรัพยากรดินและที่ดินด้วยชุดข้อมูลที่มีมูลค่าสูง (High Value Dataset) ซึ่งมีเป้าหมาย คือ การนำชุดดินที่มีมูลค่าสูงไปใช้ในการบริหารจัดการทางการเกษตร ในส่วนของตัวชี้วัด ซึ่งบริหารจัดการทรัพยากรดินและที่ดินบนพื้นฐานของชุดข้อมูลที่มีมูลค่าสูง ร้อยละ 100 กลยุทธ์ที่ 2 ยกระดับแผนการใช้ที่ดินไปสู่การปฏิบัติ ได้กำหนดให้ร้อยละของแผนการใช้ที่ดินระดับตำบลที่จัดทำแล้วเสร็จทั่วประเทศ ภายใน ปี 2570 (ไม่น้อยกว่าร้อยละ 80) เป็นตัวชี้วัดหนึ่งของกลยุทธ์ดังกล่าว

1.3 วัตถุประสงค์

1.3.1 เพื่อรักษาเสถียรภาพของทรัพยากรให้เกิดความสมดุลและยั่งยืนภายใต้การพัฒนาด้านต่าง ๆ ของตำบล

1.3.2 เพื่อให้การใช้ที่ดินมีผลตอบแทนสูงสุดต่อหน่วยเนื้อที่อย่างยั่งยืน

1.3.3 เพื่อให้เกิดการกำหนดแผนงาน โครงการ กิจกรรม ที่สอดคล้องกับแผนการใช้ที่ดินที่กำหนดขึ้น และอยู่บนหลักการของโมเดลเศรษฐกิจ BCG (Bio – Circular – Green Economy: BCG Model)



1.4 ระยะเวลาและสถานที่ดำเนินงาน

1.4.1 ระยะเวลา 1 ตุลาคม 2567 ถึง 30 กันยายน 2568

1.4.2 สถานที่ ตำบลท่าธง อำเภอรามัน จังหวัดยะลา

1.5 ขั้นตอนการดำเนินงาน

1.5.1 รวบรวมข้อมูลปฐมภูมิและทุติยภูมิ ประกอบด้วย

1) ด้านกายภาพ ได้แก่ ทรัพยากรดิน ทรัพยากรน้ำ ทรัพยากรป่าไม้ ภูมิอากาศ สภาพการใช้ที่ดิน เขตป่าไม้ตามกฎหมายและมติคณะรัฐมนตรี

2) ด้านเศรษฐกิจและสังคม เช่น การถือครองที่ดิน ลักษณะทางเศรษฐกิจของตำบล จำนวนประชากร เป็นต้น

3) ด้านนโยบายและข้อกฎหมายที่เกี่ยวข้อง ได้แก่ ยุทธศาสตร์ แผนพัฒนาเศรษฐกิจและสังคมแห่งชาติฉบับที่ 13 ยุทธศาสตร์ภาค แผนพัฒนากลุ่มจังหวัด แผนพัฒนาจังหวัด แผนพัฒนาการเกษตรและสหกรณ์ แผนพัฒนาท้องถิ่น 4 ปี ขององค์การบริหารส่วนจังหวัด เทศบาลตำบลหรือ องค์การบริหารส่วนตำบล

1.5.2 จัดทำกระบวนการมีส่วนร่วมของชุมชน (Participatory Rural Appraisal : PRA) เพื่อรับฟังความคิดเห็น ประเด็นปัญหา ความต้องการด้านต่าง ๆ ขององค์การปกครองส่วนท้องถิ่นและเกษตรกรในตำบล

1.5.3 ประเมินคุณภาพของที่ดินของพืชเศรษฐกิจหลักและพืชทางเลือกที่มีมูลค่าของตำบล

1.5.4 สังเคราะห์ข้อมูลจากข้อ 1.5.1 ถึง 1.5.3 เพื่อใช้ประกอบการวางแผนการใช้ที่ดิน

1.5.5 กำหนด (ร่าง) แผนการใช้ที่ดินระดับตำบล

1.5.6 รับฟังความคิดเห็นของผู้มีส่วนได้ส่วนเสียต่อ (ร่าง) แผนการใช้ที่ดินที่กำหนดขึ้น

1.5.7 ปรับปรุง (ร่าง) แผนการใช้ที่ดินเพื่อจัดทำแผนการใช้ที่ดินฉบับสมบูรณ์

1.5.8 นำแผนการใช้ที่ดินเข้าสู่คณะกรรมการของเขตฯ เพื่อตรวจสอบความครบถ้วน/สมบูรณ์ของเนื้อหาและองค์ประกอบ

1.5.9 เผยแพร่แผนการใช้ที่ดินเพื่อนำไปสู่การขับเคลื่อนการดำเนินงาน ประกอบด้วย

1) องค์การปกครองส่วนท้องถิ่น นำแผนการใช้ที่ดินที่จัดทำขึ้นไปประกอบการจัดทำแผนการพัฒนาของตำบล เพื่อนำไปสู่การของบประมาณที่มีความสอดคล้องกับศักยภาพด้านการผลิตและสถานภาพของทรัพยากรของตำบล

2) กรมพัฒนาที่ดิน โดยสถานีพัฒนาที่ดิน กำหนดแผนงาน/โครงการ/กิจกรรมที่สอดคล้องกับแผนการใช้ที่ดินที่กำหนดขึ้นในแต่ละเขตและสามารถใช้ประกอบการของบประมาณในพื้นที่อย่างมีหลักการและเป็นที่ยอมรับ

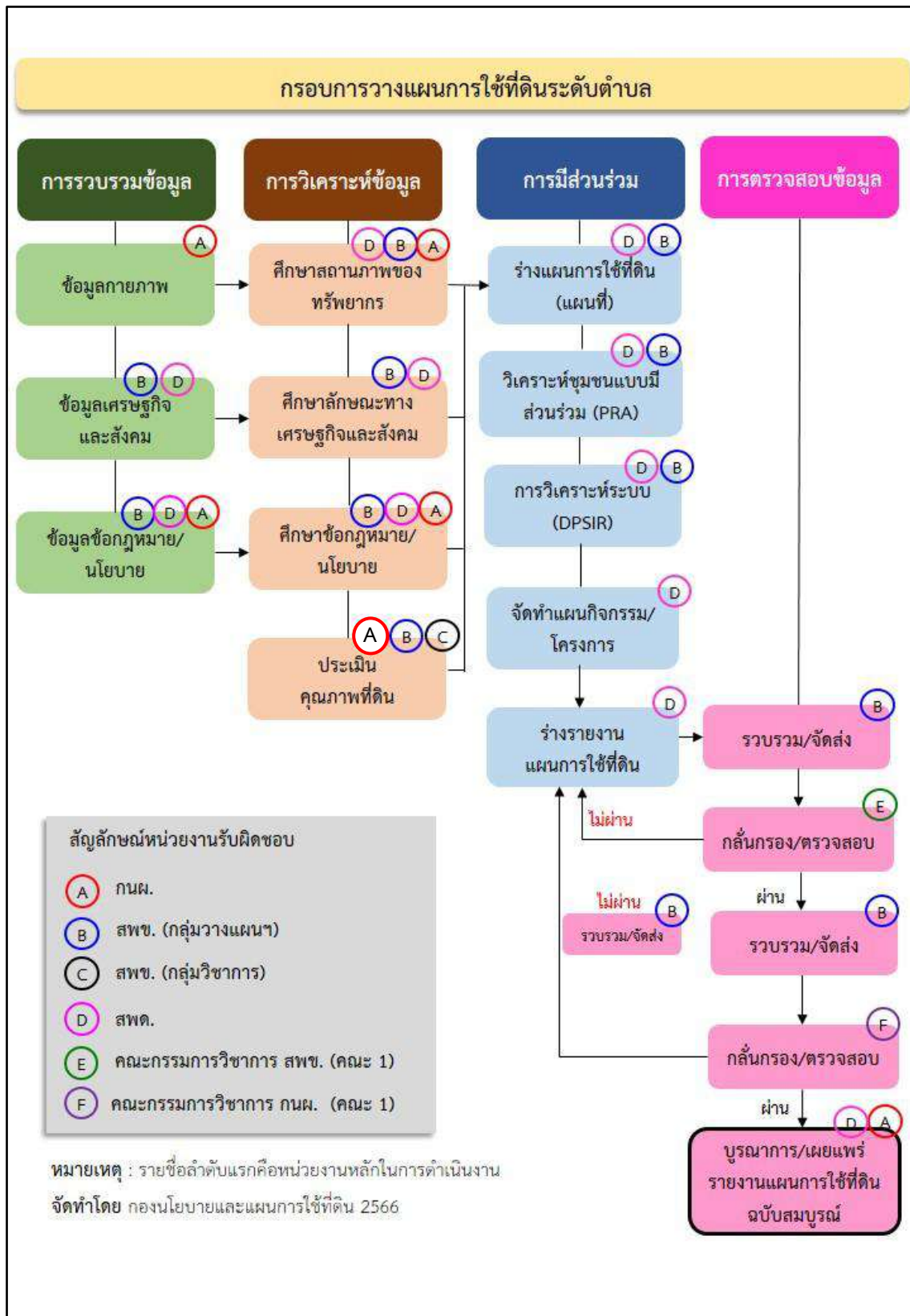
3) หน่วยงานราชการอื่น ๆ สามารถใช้เป็นข้อมูลพื้นฐานประกอบแผนงาน/โครงการ/กิจกรรม ที่สอดคล้องกับแผนการใช้ที่ดินที่กำหนดขึ้นในแต่ละเขต



จากขั้นตอนที่กล่าวข้างต้น สามารถจัดทำกรอบการวางแผนการใช้ที่ดินระดับแสดงดังรูปที่ 1-1

1.6 วิสัยทัศน์ของตำบล

“ท่าธงตำบลน่าอยู่ เชิดชูภูมิปัญญาท้องถิ่น อนุรักษ์ธรรมชาติ พัฒนาคุณภาพชีวิต เน้นการมีส่วนร่วม”
(องค์การบริหารส่วนตำบลท่าธง, 2567)



รูปที่ 1-1 กรอบการวางแผนการใช้ที่ดินระดับตำบล



บทที่ 2 ข้อมูลทั่วไป

2.1 ที่ตั้งและอาณาเขต

ตำบลท่าธง อำเภอรามัน จังหวัดยะลา ตั้งอยู่ทางทิศเหนือของอำเภอรามัน มีพื้นที่ประมาณ 52.83 ตารางกิโลเมตร หรือ 33,020 ไร่ โดยมีอาณาเขตติดต่อ ดังนี้ (รูปที่ 2-1)

ทิศเหนือ	ติดต่อกับ	ตำบลตะโละแมะนา ตำบลน้ำดำ ตำบลปาก อำเภอยูงยางแดง จังหวัดปัตตานี
ทิศใต้	ติดต่อกับ	ตำบลลาซ่อง ตำบลเกาะรอ อำเภอรามัน จังหวัดยะลา
ทิศตะวันออก	ติดต่อกับ	ตำบลปล่องหอย อำเภอกะพ้อ จังหวัดปัตตานี ตำบลเกาะรอ อำเภอรามัน จังหวัดยะลา
ทิศตะวันตก	ติดต่อกับ	ตำบลวังพญา อำเภอรามัน จังหวัดยะลา

2.2 การแบ่งส่วนการปกครอง

ตำบลท่าธง อำเภอรามัน จังหวัดยะลา แบ่งส่วนการปกครองออกเป็น 7 หมู่บ้าน ดังนี้

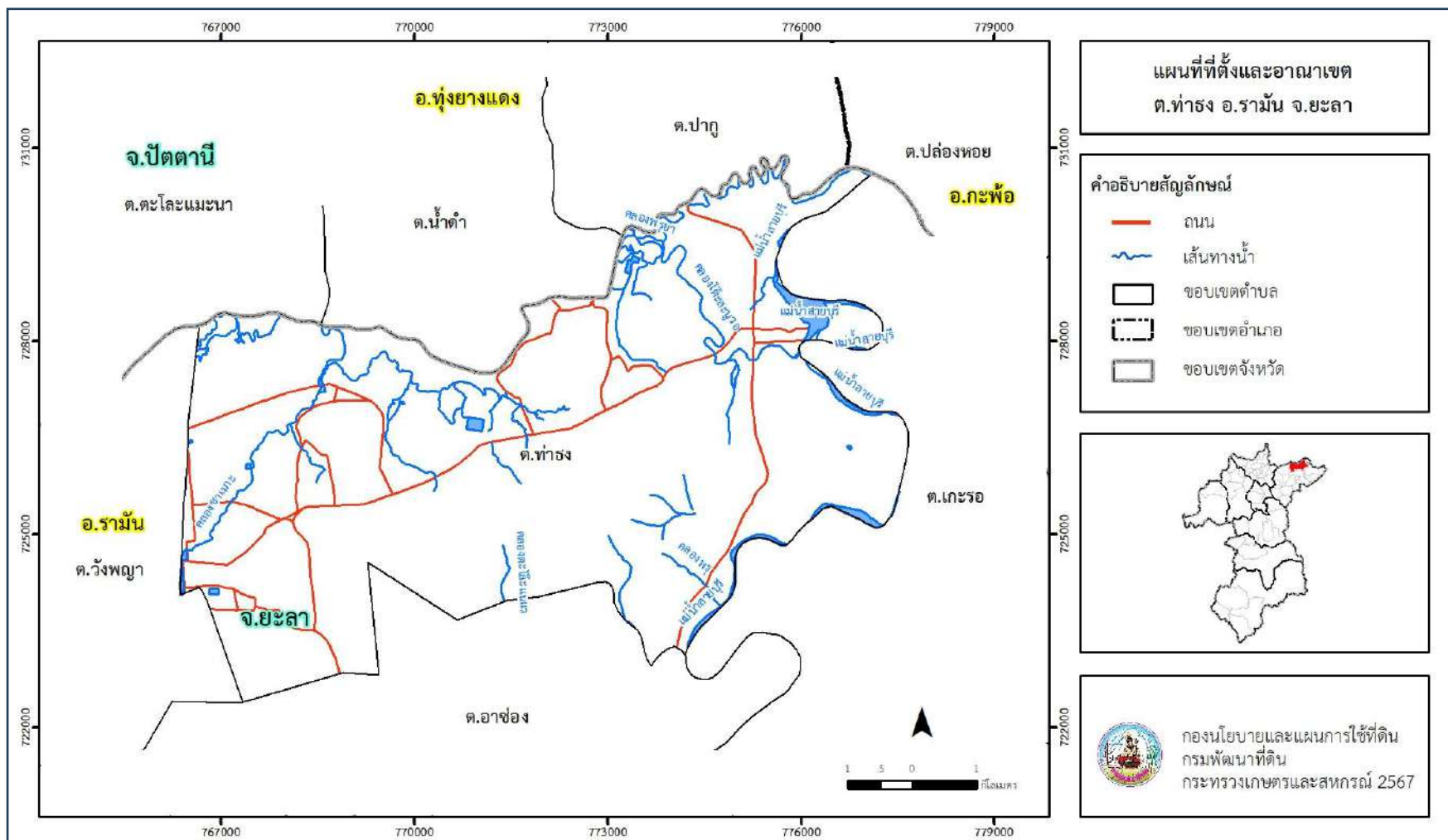
หมู่ที่ 1 บ้านโต๊ะพราน	หมู่ที่ 5 บ้านเกาะ
หมู่ที่ 2 บ้านจาร์ดังตาดง	หมู่ที่ 6 บ้านจำปูน
หมู่ที่ 3 บ้านพรุ	หมู่ที่ 7 บ้านเจาะกาแต
หมู่ที่ 4 บ้านสาเมาะ	

2.3 สภาพภูมิประเทศ

ลักษณะภูมิประเทศส่วนใหญ่เป็นที่ดอน และเป็นที่ราบลุ่มทางทิศตะวันตก โดยมีสภาพพื้นที่ราบเรียบหรือค่อนข้างราบเรียบถึงเนินเขา และมีลำคลองที่สำคัญ ได้แก่ คลองซาเมาะ คลองโต๊ะสะนูวอ และคลองพญา และทางทิศตะวันออกมีแม่น้ำสายบุรีเป็นแนวกันแบ่งเขตปกครอง



แผนการใช้ที่ดินตำบลท่าธง อำเภอรามัน จังหวัดยะลา



รูปที่ 2-1 ที่ตั้งและอาณาเขต ตำบลท่าธง อำเภอรามัน จังหวัดยะลา



2.4 สภาพภูมิอากาศ

จากการศึกษาสถิติภูมิอากาศในคาบ 30 ปี ระหว่างปี พ.ศ.2537-2566 พบว่า ตำบลท่าธง อำเภอราษีไศล จังหวัดยโสธร มีรายละเอียดดังนี้

2.4.1 อุณหภูมิ

มีอุณหภูมิโดยเฉลี่ยทั้งปี 27.3 องศาเซลเซียส อุณหภูมิสูงสุดเฉลี่ย 33.5 องศาเซลเซียส ในเดือนพฤษภาคม และอุณหภูมิต่ำสุดเฉลี่ย 22.3 องศาเซลเซียส ในเดือนธันวาคม

2.4.2 ปริมาณน้ำฝน

มีปริมาณน้ำฝนรวมทั้งปี 2,860.0 มิลลิเมตร มีฝนตกประมาณ 168 วัน เดือนที่มีฝนตกมากที่สุด ในเดือนธันวาคม มีปริมาณฝน 675.9 มิลลิเมตร และมีฝนตกประมาณ 21 วัน

2.4.3 สมดุลน้ำเพื่อการเกษตร

จากข้อมูลสถิติภูมิอากาศในคาบ 30 ปี (พ.ศ.2537-2566) ณ สถานีตรวจอากาศ จังหวัดนครราชสีมา ได้นำมาวิเคราะห์สมดุลของน้ำเพื่อการเกษตร ซึ่งเป็นการวิเคราะห์หาช่วงฤดูกาลเพาะปลูกพืชตลอดจนช่วงระยะเวลาที่พืชเสี่ยงต่อการขาดน้ำ ข้อมูลที่นำมาวิเคราะห์ คือ ปริมาณน้ำฝน และศักยภาพการคายระเหยน้ำอ้างอิง (ET_o) ซึ่งคำนวณด้วยโปรแกรม Cropwat for Windows Version 8.0 โดยใช้สมการ Penman-Monthod สามารถสรุปสมดุลของน้ำเพื่อการเกษตรในเขตอาศัยน้ำฝนได้ดังนี้

ช่วงที่เหมาะสมต่อการปลูกพืช เป็นช่วงที่ค่าปริมาณน้ำฝนมากกว่าค่า การระเหยจากผิวดิน และการคายน้ำของพืช เป็นช่วงที่ดินมีความชุ่มชื้นพอเหมาะต่อการเพาะปลูกพืช เป็นช่วงที่ดินมีความชุ่มชื้นพอเหมาะต่อการเพาะปลูกพืชได้ตลอดทั้งปี

ช่วงที่มีน้ำมากเกินพอ เป็นช่วงที่ค่าปริมาณน้ำฝนมากกว่าค่าการระเหยจากผิวดินและการคายน้ำของพืช ซึ่งช่วงนี้เริ่มตั้งแต่ต้นเดือนพฤษภาคมถึงต้นเดือนกุมภาพันธ์ (ตารางที่ 2-1 และรูปที่ 2-2)



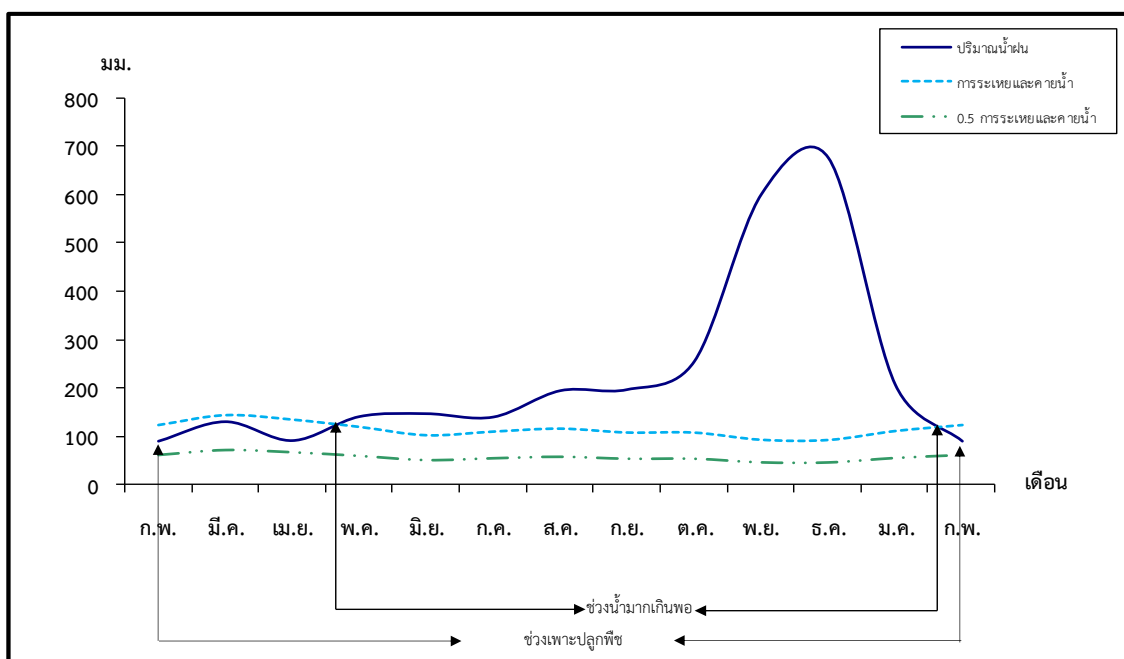
ตารางที่ 2-1 สถิติภูมิอากาศ ณ สถานีตรวจอากาศจังหวัดนราธิวาส¹

เดือน	อุณหภูมิ (°ซ.)			ความชื้นสัมพัทธ์ (%)	ปริมาณน้ำฝน (มม.)	จำนวนวันที่ฝนตก (วัน)	ศักยภาพการคายระเหยน้ำ (มม.)	ปริมาณฝนใช้การ ² (มม.)
	ต่ำสุด	สูงสุด	เฉลี่ย					
ม.ค.	22.8	29.7	26.2	82.0	205.8	14.1	109.7	138.0
ก.พ.	22.8	30.5	26.6	80.0	89.0	7.4	122.4	76.3
มี.ค.	27.2	31.7	27.4	80.0	129.4	8.1	143.2	102.6
เม.ย.	25.0	32.9	28.4	79.0	90.3	8.1	133.8	77.3
พ.ค.	23.4	33.5	28.4	79.0	140.0	11.3	118.4	108.6
มิ.ย.	23.0	33.2	28.0	80.0	146.0	12.7	100.8	111.9
ก.ค.	22.9	32.9	27.8	80.0	139.1	12.6	108.5	108.1
ส.ค.	22.7	32.9	27.6	80.0	193.7	14.9	114.7	133.7
ก.ย.	22.7	32.6	27.4	80.0	196.0	15.8	106.5	134.5
ต.ค.	22.7	31.8	27.1	82.0	254.4	18.6	106.3	150.4
พ.ย.	22.5	30.2	26.4	86.0	600.4	22.7	91.2	185.0
ธ.ค.	22.3	29.5	26.1	85.0	675.9	21.7	90.8	192.6
เฉลี่ย	23.3	31.8	27.3	81.1	-	-	-	-
รวม	-	-	-	-	2,860.0	168.0	1,346.4	1,519.0

หมายเหตุ: ¹เป็นสถานีตรวจอากาศที่ใกล้พื้นที่ตำบลมากที่สุด

²จากการคำนวณโดยโปรแกรม Cropwat for Windows Version 8.0

ที่มา: กรมอุตุนิยมวิทยา (2566)



หมายเหตุ: ใช้ข้อมูลปริมาณน้ำฝน 13 เดือน เพราะสามารถแสดงให้เห็นความต่อเนื่องของข้อมูลที่น่ามาวิเคราะห์สมดุลของน้ำเพื่อการเกษตร

รูปที่ 2-2 กราฟสมดุลของน้ำเพื่อการเกษตร จังหวัดนราธิวาส

2.5 สภาพการใช้ที่ดินปัจจุบัน

จากฐานข้อมูลของกองนโยบายและแผนการใช้ที่ดิน กรมพัฒนาที่ดิน (2566) พบว่าสภาพการใช้ที่ดิน ตำบลท่าธง อำเภอรามัน จังหวัดยะลา ซึ่งสำรวจโดยกลุ่มวิเคราะห์สภาพการใช้ที่ดิน ประกอบด้วยประเภทการใช้ที่ดินต่าง ๆ ดังนี้

2.5.1 พื้นที่ชุมชนและสิ่งปลูกสร้าง มีเนื้อที่ 1,253 ไร่ หรือร้อยละ 3.80 ของเนื้อที่ตำบล

2.5.2 พื้นที่เกษตรกรรม มีเนื้อที่ 26,898 ไร่ หรือร้อยละ 81.46 ของเนื้อที่ตำบล ประกอบด้วยการใช้ประโยชน์ที่ดินด้านเกษตรกรรมต่าง ๆ ดังต่อไปนี้

1) พื้นที่นา มีเนื้อที่ 1,739 ไร่ หรือร้อยละ 5.27 ของเนื้อที่ตำบล ได้แก่ นาข้าว นาร้าง

2) ไม้ยืนต้น มีเนื้อที่ 22,716 ไร่ หรือร้อยละ 68.79 ของเนื้อที่ตำบล ได้แก่ ยางพารา ปาล์มน้ำมัน ไม้ยืนต้นผสม

3) ไม้ผล มีเนื้อที่ 2,443 ไร่ หรือร้อยละ 7.40 ของเนื้อที่ตำบล ได้แก่ ไม้ผลผสม มะพร้าว

ทุเรียน

2.5.3 พื้นที่ป่าไม้ มีเนื้อที่ 727 ไร่ หรือร้อยละ 2.20 ของเนื้อที่ตำบล ได้แก่ ป่าพรุสภาพฟื้นฟู ป่าพรุสมบูรณ์ ป่าไม่ผลัดใบสมบูรณ์



2.5.4 พื้นที่แหล่งน้ำ มีเนื้อที่ 3,656 ไร่ หรือร้อยละ 11.07 ของเนื้อที่ตำบล ได้แก่ อ่างเก็บน้ำแม่ น้ำ ลำห้วย ลำคลอง บ่อน้ำในไร่นา

2.5.5 พื้นที่เบ็ดเตล็ด มีเนื้อที่ 486 ไร่ หรือร้อยละ 1.47 ของเนื้อที่ตำบล ได้แก่ ทุ่งหญ้าสลับไม้พุ่ม/ไม้ละเมาะ พื้นที่ลุ่ม ทุ่งหญ้าธรรมชาติ

ตารางที่ 2-2 สภาพการใช้ที่ดินตำบลท่าธง อำเภอรามัน จังหวัดยะลา

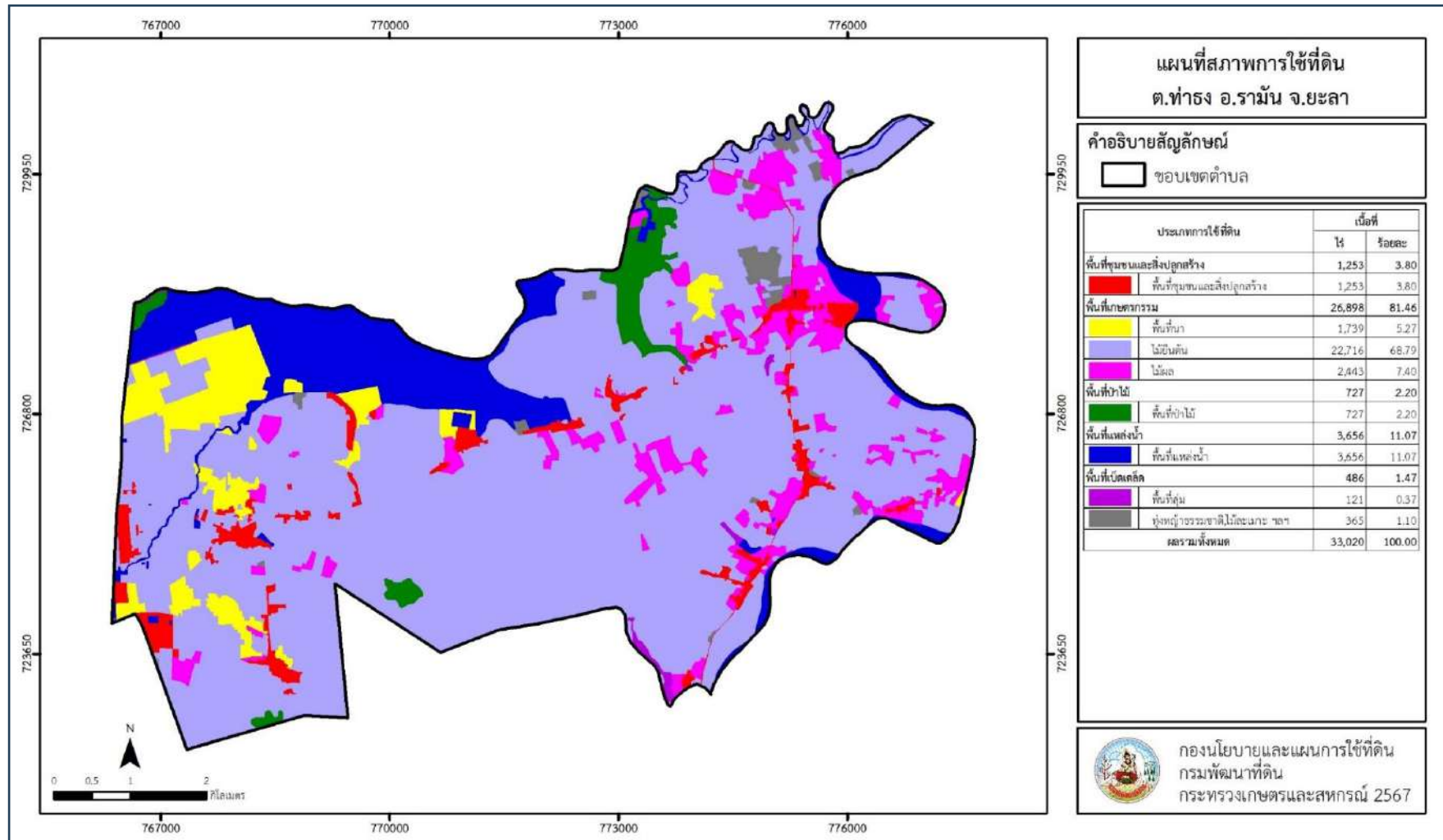
หน่วยแผนที่	ประเภทการใช้ที่ดิน	เนื้อที่	
		ไร่	ร้อยละ
U	พื้นที่ชุมชนและสิ่งปลูกสร้าง	1,253	3.80
U201	หมู่บ้านบนพื้นราบ	1,006	3.05
U301	สถานที่ราชการและสถาบันต่าง ๆ	175	0.53
U405	ถนน	42	0.13
U502	โรงงานอุตสาหกรรม	30	0.09
A	พื้นที่เกษตรกรรม	26,898	81.46
A100	นาไร่	641	1.94
A101	นาข้าว	1,098	3.33
A301	ไม้ยืนต้นผสม	64	0.19
A302	ยางพารา	21,892	66.30
A303	ปาล์มน้ำมัน	760	2.30
A401	ไม้ผลผสม	2,297	6.96
A403	ทุเรียน	28	0.08
A405	มะพร้าว	118	0.36
F	พื้นที่ป่าไม้	727	2.20
F101	ป่าไม่ผลัดใบสมบูรณ์	119	0.36
F400	ป่าพรุสภาพฟื้นฟู	470	1.42
F401	ป่าพรุสมบูรณ์	138	0.42
M	พื้นที่เบ็ดเตล็ด	486	1.47
M101	ทุ่งหญ้าธรรมชาติ	54	0.16
M102	ทุ่งหญ้าสลับไม้พุ่ม/ไม้ละเมาะ	291	0.88
M201	พื้นที่ลุ่ม	121	0.37
M300	เหมืองเก่า บ่อขุดเก่า	20	0.06
W	พื้นที่แหล่งน้ำ	3,656	11.07



หน่วยแผนที่	ประเภทการใช้ที่ดิน	เนื้อที่	
		ไร่	ร้อยละ
W101	แม่น้ำ ลำห้วย ลำคลอง	650	1.97
W201	อ่างเก็บน้ำ	2,936	8.89
W202	บ่อน้ำในไร่นา	56	0.17
W203	คลองชลประทาน	14	0.04
ผลรวมทั้งหมด		33,020	100.00



แผนการใช้ที่ดินตำบลท่าธง อำเภอรามัน จังหวัดยะลา



รูปที่ 2-3 สภาพการใช้ที่ดิน ตำบลท่าธง อำเภอรามัน จังหวัดยะลา



2.6 สภาพเศรษฐกิจและสังคม

2.6.1 ประชากร

จากหลักฐานทะเบียนราษฎร์ของกรมการปกครอง กระทรวงมหาดไทย ปี 2566 พบว่า ประชากรที่อาศัยในพื้นที่ตำบลท่าธงมีประชากรรวม 7,446 คน แยกเป็นชาย 3,658 คน เป็นหญิง 3,788 คน ความหนาแน่นโดยเฉลี่ย 140.94 คนต่อตารางกิโลเมตร มีจำนวนครัวเรือนทั้งหมด 1,855 ครัวเรือน เป็นครัวเรือนเกษตรที่มาขึ้นทะเบียนกรมส่งเสริมการเกษตร 1,217 ครัวเรือน หรือร้อยละ 65.61 ของจำนวนครัวเรือนทั้งหมด และเป็นครัวเรือนที่ประกอบอาชีพอื่น ๆ ครัวเรือนเกษตรที่ไม่ได้มาขึ้นทะเบียนกรมส่งเสริมการเกษตร 638 ครัวเรือน หรือร้อยละ 34.39 ของจำนวนครัวเรือนทั้งหมด ดังรายละเอียดในตารางที่ 2-3 และตารางที่ 2-4

ตารางที่ 2-3 จำนวนประชากรและครัวเรือน ตำบลท่าธง อำเภอรามัน จังหวัดยะลา ปี 2566

ตำบล/หมู่บ้าน	จำนวน ครัวเรือน	จำนวนประชากร (คน)		
		ชาย	หญิง	รวม
ตำบลท่าธง	1,855	3,658	3,788	7,446
หมู่ที่ 1 โตะพราน	291	611	677	1,288
หมู่ที่ 2 จารังตาดง	460	1,035	1,007	2,042
หมู่ที่ 3 พรุ	232	441	527	968
หมู่ที่ 4 สาเมาะ	360	540	528	1,068
หมู่ที่ 5 เกาะ	144	196	202	398
หมู่ที่ 6 จำปูน	143	317	328	645
หมู่ที่ 7 เจาะกาแต	225	518	519	1,037

ที่มา: กรมการปกครอง (2567)

ตารางที่ 2-4 จำนวนและสัดส่วนครัวเรือน ตำบลท่าธง อำเภอรามัน จังหวัดยะลา ปี 2566

รายการ	จำนวน (ครัวเรือน)	ร้อยละ
จำนวนครัวเรือนทั้งหมด ¹⁾	1,855	100.00
- จำนวนครัวเรือนเกษตรที่มาขึ้นทะเบียนกรมส่งเสริมการเกษตร ²⁾	1,217	65.61
- จำนวนครัวเรือนที่ประกอบอาชีพอื่น ๆ และจำนวนครัวเรือนเกษตรที่ไม่ได้มาขึ้นทะเบียนฯ	638	34.39

ที่มา: 1) กรมการปกครอง (2567)

2) กรมส่งเสริมการเกษตร (2567)



2.6.2 การถือครองที่ดิน

ตำบลท่าธง อำเภอรามัน จังหวัดยะลา มีพื้นที่รวมทั้งหมด 33,020 ไร่ และมีจำนวนครัวเรือนทั้งหมด 1,855 ครัวเรือน (ตารางที่ 2-3) จากการวิเคราะห์พบการถือครองที่ดินเฉลี่ยครัวเรือนละ 17.80 ไร่ จากข้อมูลสภาพการใช้ที่ดินในปัจจุบันของตำบล มีพื้นที่เกษตรกรรมทั้งหมด 26,898 ไร่ หรือร้อยละ 81.46 ของเนื้อที่ทั้งหมด และเมื่อนำมาประเมินพบการถือครองที่ดินทางการเกษตรเฉลี่ยครัวเรือนละ 22.10 ไร่ (เนื้อที่ตำบลรวมต่อจำนวนครัวเรือนทั้งหมด)

2.6.3 ลักษณะทางเศรษฐกิจและการประกอบอาชีพ

ประชากรในตำบลท่าธง อำเภอรามัน จังหวัดยะลา ส่วนใหญ่ประกอบอาชีพเกษตรกรรม มีจำนวนครัวเรือนเกษตรที่ขึ้นทะเบียนกรมส่งเสริมการเกษตร 1,217 ครัวเรือน (ตารางที่ 2-4) มีการใช้ที่ดินสำหรับปลูกยางพารา ไม้ผลผสม และข้าว ทางด้านการเลี้ยงสัตว์เกษตรกรจะมีการเลี้ยงไว้เพื่อบริโภคหากเหลือจึงจำหน่ายเป็นรายได้เสริม นอกจากนี้ประชากรยังประกอบอาชีพค้าขาย รับราชการ รับจ้างทั่วไป และอื่น ๆ บางครัวเรือนประกอบอาชีพหลายอย่างควบคู่กันไป

2.6.4 ด้านรายได้-รายจ่าย

จากข้อมูลความจำเป็นพื้นฐาน (จปฐ.) ของกรมการพัฒนาชุมชน ปี 2567 พบว่า รายได้ครัวเรือนเฉลี่ยปีละ 180,973 บาทต่อปี รายได้บุคคลเฉลี่ยปีละ 48,058 บาทต่อปี รายจ่ายครัวเรือนเฉลี่ยปีละ 170,603 บาทต่อปี รายจ่ายบุคคลเฉลี่ยปีละ 45,304 บาทต่อปี เมื่อพิจารณาจะเห็นว่ารายได้ครัวเรือนมากกว่ารายจ่ายครัวเรือนปีละ 10,370 บาทต่อปี และรายได้บุคคลมากกว่ารายจ่ายบุคคลปีละ 2,754 บาทต่อปี ดังรายละเอียดในตารางที่ 2-5



ตารางที่ 2-5 รายได้-รายจ่ายเฉลี่ยครัวเรือน ตำบลท่าธง อำเภอราษีไศล จังหวัดยโสธร ปี 2565

ตำบล/หมู่บ้าน	แหล่งรายได้ของครัวเรือน (บาท/ปี)				รายได้เฉลี่ย (บาท/ปี)		รายจ่ายเฉลี่ย (บาท/ปี)	
	อาชีพหลัก	อาชีพรอง	รายได้อื่น	ทำ-หาเอง	ครัวเรือน	บุคคล	ครัวเรือน	บุคคล
ตำบลท่าธง	157,157	10,392	9,943	3,481	180,973	48,058	170,603	45,304
หมู่ที่ 1 โต้ะพราน	212,038	318	13,850	1,255	227,462	51,238	212,455	47,857
หมู่ที่ 2 จารังตาดง	128,541	23,436	8,898	661	161,536	43,768	153,444	41,575
หมู่ที่ 3 พรุ	163,935	16,809	10,633	15,789	207,166	48,387	198,465	46,355
หมู่ที่ 4 สาเมาะ	157,391	1,328	10,206	397	169,322	51,625	155,908	47,535
หมู่ที่ 5 เกาะ	104,919	16,935	10,968	5,258	138,081	45,659	127,347	42,109
หมู่ที่ 6 จำปูน	200,068	800	11,224	1,213	213,305	49,319	200,743	46,414
หมู่ที่ 7 เจาะกาแต	147,410	2,870	4,274	4,003	158,557	47,729	153,759	46,285

ที่มา: กรมการพัฒนาชุมชน (2567)



บทที่ 3

สถานภาพของทรัพยากรธรรมชาติ

การศึกษาสถานภาพของทรัพยากรธรรมชาติในพื้นที่ตำบลท่าธง อำเภอรามัน จังหวัดยะลา ได้แก่ ทรัพยากรป่าไม้ ทรัพยากรน้ำ และทรัพยากรดิน ซึ่งเป็นทรัพยากรกายภาพที่สำคัญต่อการทำการเกษตร ดังนั้นจึงจำเป็นต้องทราบว่าทรัพยากรธรรมชาติแต่ละชนิดปัจจุบันมีสถานะอย่างไร เพื่อใช้เป็นข้อมูลประกอบการวางแผนการใช้ที่ดินซึ่งจะนำไปสู่การกำหนดแผนงาน โครงการ กิจกรรม รวมถึงมาตรการต่าง ๆ เพื่อการพัฒนาพื้นที่อย่างมีประสิทธิภาพต่อไป โดยมีรายละเอียดดังนี้

3.1 ทรัพยากรป่าไม้

3.1.1 ป่าไม้ตามกฎหมายและมติคณะรัฐมนตรี

1) ป่าอนุรักษ์ ไม่พบพื้นที่ป่าอนุรักษ์ (เขตอุทยานแห่งชาติ เขตรักษาพันธุ์สัตว์ป่า เขตวนอุทยาน เขตห้ามล่าสัตว์ป่า) ในพื้นที่

2) ป่าสงวนแห่งชาติ ได้มีการจำแนกเขตการใช้ประโยชน์ทรัพยากรและที่ดินป่าไม้ในพื้นที่ป่าสงวนแห่งชาติตามมติคณะรัฐมนตรี วันที่ 10 มีนาคม 2535 และ 17 มีนาคม 2535 แบ่งออกเป็น 3 เขต ประกอบด้วย เขตพื้นที่ป่าเพื่อการอนุรักษ์ (Zone C) เขตพื้นที่ป่าเพื่อเศรษฐกิจ (Zone E) และเขตพื้นที่ป่าที่เหมาะสมต่อการเกษตร (Zone A) จากการวิเคราะห์ข้อมูล ไม่พบพื้นที่ป่าสงวนแห่งชาติในพื้นที่

3.1.2 ชั้นคุณภาพลุ่มน้ำ จากการวิเคราะห์ข้อมูล พบชั้นคุณภาพลุ่มน้ำในพื้นที่ ได้แก่

- 1) พื้นที่ลุ่มน้ำชั้นที่ 2 เนื้อที่ 222 ไร่
- 2) พื้นที่ลุ่มน้ำชั้นที่ 3 เนื้อที่ 1,101 ไร่
- 3) พื้นที่ลุ่มน้ำชั้นที่ 4 เนื้อที่ 7,649 ไร่
- 4) พื้นที่ลุ่มน้ำชั้นที่ 5 เนื้อที่ 23,397 ไร่

ทั้งนี้ เนื้อที่ดังกล่าวข้างต้นคำนวณด้วยระบบสารสนเทศภูมิศาสตร์ เป็นเนื้อที่เบื้องต้นเท่านั้น ไม่สามารถใช้อ้างอิงได้ทางกฎหมาย

3.2 ทรัพยากรน้ำ

3.2.1 ปริมาณน้ำฝน พบว่า ในพื้นที่ตำบลท่าธง มีปริมาณน้ำฝนเฉลี่ยในคาบ 30 ปี พ.ศ.2537-2566 มีปริมาณน้ำฝนรวม 2,860.6 มิลลิเมตรต่อปี

3.2.2 น้ำผิวดิน หมายถึง แม่น้ำลำคลอง หนอง บึง ทะเลสาบ อ่างเก็บน้ำ และแหล่งน้ำสาธารณะอื่น ๆ ที่อยู่ภายในผืนแผ่นดิน ในพื้นที่ตำบลท่าธง มีแหล่งน้ำผิวดินธรรมชาติ ได้แก่ คลองซาฆะมาะ คลองตะโล๊ะแนแหว คลองโต๊ะสะนูวอ คลองพรุ คลองพรุยา และแม่น้ำสายบุรี



3.2.3 น้ำบาดาล จากฐานข้อมูลของกรมทรัพยากรน้ำบาดาล (2566) พบว่า ตำบลท่าธง มีจำนวน บ่อบาดาลราชการจำนวน 16 บ่อ และจำนวนบ่อบาดาลเอกชนจำนวน 1 บ่อ

3.3 ทรัพยากรดิน

ทรัพยากรดินในพื้นที่ตำบลท่าธง อำเภอรามัน จังหวัดยะลา พบหน่วยแผนที่ดินทั้งหมด 11 หน่วย แผนที่ดิน และหน่วยพื้นที่เบ็ดเตล็ด 2 หน่วยแผนที่ ดังนี้

3.3.1 ดินในพื้นที่ลุ่ม มี 2 หน่วยแผนที่ดิน ได้แก่

1) หน่วยแผนที่ดิน AC-pd,f-clA ดินตะกอนน้ำพาเชิงซ้อนที่มีการระบายน้ำเลวและเป็น ดินเหนียวละเอียด มีเนื้อดินบนเป็นดินร่วนปนดินเหนียว ความลาดชัน 0-2 เปอร์เซ็นต์ มีเนื้อที่ 141 ไร่ หรือร้อยละ 0.43 ของเนื้อที่ตำบล

2) หน่วยแผนที่ดิน Ptl-clA ชุดดินพัทลุง มีเนื้อดินบนเป็นดินร่วนปนดินเหนียว ความลาดชัน 0-2 เปอร์เซ็นต์ มีเนื้อที่ 3,780 ไร่ หรือร้อยละ 11.45 ของเนื้อที่ตำบล

3.3.2 ดินในพื้นที่ดอน มี 9 หน่วยแผนที่ดิน ได้แก่

1) หน่วยแผนที่ดิน Lam-fsi-silA ดินลุ่มแค้นที่เป็นดินทรายแป้งละเอียด มีเนื้อดินบนเป็น ดินร่วนปนทรายแป้ง ความลาดชัน 0-2 เปอร์เซ็นต์ มีเนื้อที่ 167 ไร่ หรือร้อยละ 0.50 ของเนื้อที่ตำบล

2) หน่วยแผนที่ดิน Lam-fl-sla ดินลุ่มแค้นที่เป็นดินร่วนละเอียด มีเนื้อดินบนเป็นดินร่วน ปนทราย ความลาดชัน 0-2 เปอร์เซ็นต์ มีเนื้อที่ 88 ไร่ หรือร้อยละ 0.27 ของเนื้อที่ตำบล

3) หน่วยแผนที่ดิน Ll-clA ชุดดินลำภูรา มีเนื้อดินบนเป็นดินร่วนปนดินเหนียว ความลาดชัน 0-2 เปอร์เซ็นต์ มีเนื้อที่ 1,186 ไร่ หรือร้อยละ 3.59 ของเนื้อที่ตำบล

4) หน่วยแผนที่ดิน Pto-sIE ชุดดินพะโต๊ะ มีเนื้อดินบนเป็นดินร่วนปนทราย ความลาดชัน 20-35 เปอร์เซ็นต์ มีเนื้อที่ 974 ไร่ หรือร้อยละ 2.95 ของเนื้อที่ตำบล

5) หน่วยแผนที่ดิน Pto-gslC ชุดดินพะโต๊ะ มีเนื้อดินบนเป็นดินร่วนปนทรายปนกรวด ความลาดชัน 5-12 เปอร์เซ็นต์ มีเนื้อที่ 10,963 ไร่ หรือร้อยละ 33.20 ของเนื้อที่ตำบล

6) หน่วยแผนที่ดิน Pto-gslD ชุดดินพะโต๊ะ มีเนื้อดินบนเป็นดินร่วนปนทรายปนกรวด ความลาดชัน 12-20 เปอร์เซ็นต์ มีเนื้อที่ 1,351 ไร่ หรือร้อยละ 4.09 ของเนื้อที่ตำบล

7) หน่วยแผนที่ดิน Ro-fl-sla ดินรือเสาะที่เป็นดินร่วนละเอียด มีเนื้อดินบนเป็นดินร่วน ปนทราย ความลาดชัน 0-2 เปอร์เซ็นต์ มีเนื้อที่ 3,346 ไร่ หรือร้อยละ 10.13 ของเนื้อที่ตำบล

8) หน่วยแผนที่ดิน Te-slB ชุดดินท่าแซะ มีเนื้อดินบนเป็นดินร่วนปนทราย ความลาดชัน 2-5 เปอร์เซ็นต์ มีเนื้อที่ 6,803 ไร่ หรือร้อยละ 20.60 ของเนื้อที่ตำบล

9) หน่วยแผนที่ดิน Tkn-lsA ชุดดินตาขุน มีเนื้อดินบนเป็นดินทรายปนดินร่วน ความลาดชัน 0-2 เปอร์เซ็นต์ มีเนื้อที่ 205 ไร่ หรือร้อยละ 0.63 ของเนื้อที่ตำบล



3.3.3 พื้นที่เบ็ดเตล็ด มี 2 หน่วยแผนที่ ได้แก่

- 1) หน่วยแผนที่ดิน MARSH ที่ลุ่มชื้นแฉะ มีเนื้อที่ 3,071 ไร่ หรือร้อยละ 9.30 ของเนื้อที่ตำบล
- 2) หน่วยแผนที่ดิน W พื้นที่น้ำ มีเนื้อที่ 945 ไร่ หรือร้อยละ 2.86 ของเนื้อที่ตำบล

ไม่พบปัญหาทรัพยากรดินทางการเกษตรตามสภาพธรรมชาติในพื้นที่ รายละเอียดของสมบัติดินตำบลท่าธง อำเภอรามัน จังหวัดยะลา ดังแสดงในตารางที่ 3-1 และแผนที่แสดงในลักษณะของชุดดิน (รูปที่ 3-1)



แผนการใช้ที่ดินตำบลท่าธง อำเภอราษีไศล จังหวัดยโสธร

ตารางที่ 3-1 สมบัติดิน ตำบลท่าธง อำเภอราษีไศล จังหวัดยโสธร

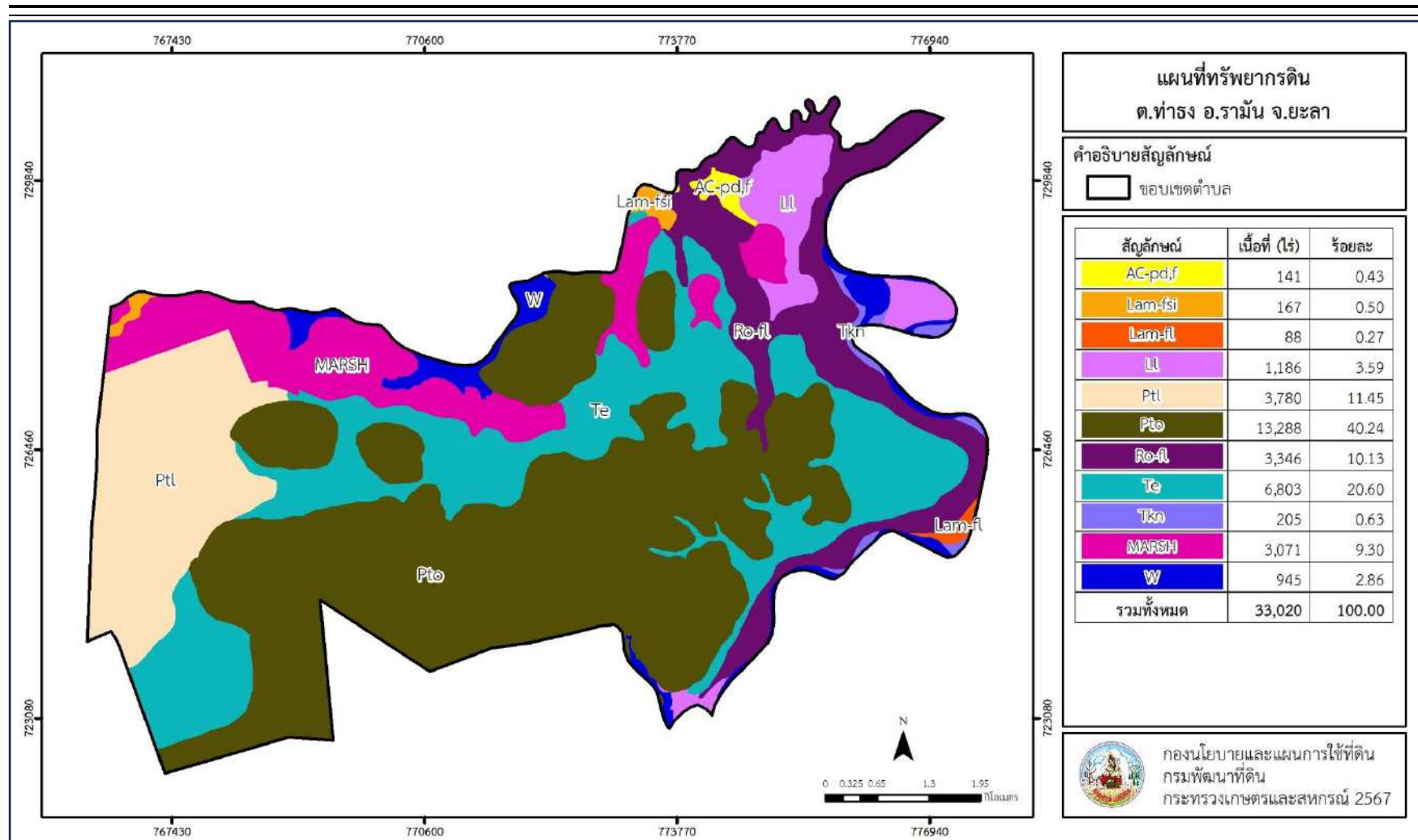
หน่วยแผนที่ดิน	ความลาดชัน (%)	ความลึก (ซม.)	การระบายน้ำ	ความอุดมสมบูรณ์ของดิน	ความจุแลกเปลี่ยนแคตไอออน (cmol/kg)	ความอิ่มตัวเบส (%)	ปฏิกิริยาดิน		ค่าการนำไฟฟ้า (dS/m)	ความลึกของชั้นจาโรไซด์ (ซม.)	เนื้อที่	
							ดินบน	ดินล่าง			ไร่	ร้อยละ
AC-pd,f-clA	0-2	>150	เลว	ต่ำ	10-20	35-75	5.0-6.5	5.5-7.0	<2	-	7	0.02
AC-pd,f-clA*	0-2	>150	เลว	ปานกลาง	10-20	35-75	5.0-6.5	5.5-7.0	<2	-	134	0.41
Lam-fl-sIA	0-2	>150	ดี	ปานกลาง	<10	<35	4.5-6.0	5.0-5.5	<2	-	88	0.27
Lam-fsi-silA	0-2	>150	ดี	ต่ำ	<10	<35	4.5-6.0	5.0-5.5	<2	-	67	0.20
Lam-fsi-silA*	0-2	>150	ดี	ปานกลาง	<10	<35	4.5-6.0	5.0-5.5	<2	-	100	0.30
Ll-clA	0-2	>150	ดี	ปานกลาง	10-20	<35	5.0-6.5	4.5-5.5	<2	-	1,186	3.59
Ptl-clA	0-2	>150	เลว	ต่ำ	<10	<35	5.5-6.5	4.5-5.5	<2	-	3,780	11.45
Pto-gslC	5-12	50-100	ดี	ต่ำ	<10	<35	5.5-6.5	5.0-5.5	<2	-	10,963	33.20
Pto-gslD	12-20	50-100	ดี	ต่ำ	<10	<35	5.5-6.5	5.0-5.5	<2	-	1,351	4.09
Pto-slE	20-35	50-100	ดี	ต่ำ	<10	<35	5.0-6.5	4.5-5.5	<2	-	974	2.95
Ro-fl-sIA	0-2	>150	ดี	ปานกลาง	<10	<35	4.5-6.0	4.5-6.0	<2	-	3,346	10.13
Te-slB	2-5	>150	ดี	ต่ำ	<10	<35	5.0-5.5	4.5-5.0	<2	-	4,765	14.43
Te-slB*	2-5	>150	ดี	ปานกลาง	<10	<35	5.0-5.5	4.5-5.0	<2	-	2,038	6.17
Tkn-lsA	0-2	>150	ดี	ต่ำ	<10	<35	5.0-5.5	4.5-5.0	<2	-	111	0.34
Tkn-lsA*	0-2	>150	ดี	ปานกลาง	<10	<35	5.0-5.5	4.5-5.0	<2	-	94	0.29
MARSH	-	-	-	-	-	-	-	-	-	-	3,071	9.30
W	-	-	-	-	-	-	-	-	-	-	945	2.86
รวมทั้งหมด											33,020	100.00

หมายเหตุ: เนื้อที่คำนวณด้วยโปรแกรมระบบสารสนเทศภูมิศาสตร์

ที่มา: กองสำรวจและวิจัยทรัพยากรดิน กรมพัฒนาที่ดิน (2566)



แผนการใช้ที่ดินตำบลท่าธง อำเภอรามัน จังหวัดยะลา



รูปที่ 3-1 ทรัพยากรดิน ตำบลท่าธง อำเภอรามัน จังหวัดยะลา



บทที่ 4

กระบวนการมีส่วนร่วมของชุมชน (Participatory Rural Appraisal : PRA)

4.1. หลักการ

กระบวนการมีส่วนร่วมเป็นความเชื่อมโยงระหว่างปัจจัยหลัก 3 ประการ คือ

- 1) พื้นที่ (Area)
- 2) หน้าที่ขององค์กร หรือภารกิจ (Function)
- 3) ความร่วมมือ (Participation)

การจัดทำกระบวนการมีส่วนร่วมของประชาชนจึงมีสาระสำคัญที่จำเป็นในการจัดทำโครงการ เช่น

- 1) สภาพปัญหาของชุมชนหรือเกษตรกร
- 2) ความต้องการของชุมชน
- 3) โครงการที่จะแก้ไขปัญหาที่เป็นไปตามความต้องการของประชาชน
- 4) พื้นที่ที่จะดำเนินโครงการ

ทั้งนี้ ผู้ที่จำเป็นต้องเข้าร่วมกระบวนการ คือ เกษตรกรในพื้นที่ตำบล ผู้แทนองค์กรปกครองส่วนท้องถิ่น ผู้ใหญ่บ้าน และกำนัน รวมทั้งเจ้าหน้าที่ของรัฐ ในกรณีของแผนการใช้ที่ดินตำบลนั้น การจัดทำกระบวนการมีส่วนร่วมของชุมชนจะมีสาระสำคัญของชุมชนในภาพรวม และเกษตรกรแต่ละราย เช่น

- 1) ปัญหาทรัพยากรดิน
- 2) ปัญหาการประกอบอาชีพ
- 3) ความต้องการของชุมชนหรือเกษตรกรแต่ละราย
- 4) แผนพัฒนาองค์กรปกครองส่วนท้องถิ่นที่มีอยู่ในปัจจุบัน

จากสาระสำคัญใน 4 ประการ ดังกล่าว แผนการใช้ที่ดินตำบลจะต้องจัดทำขึ้นโดยมี “กิจกรรมตอบสนองต่อความต้องการของชุมชน หรือเกษตรกรแต่ละราย รวมทั้งตอบสนองต่อแผนงานขององค์กรปกครองส่วนท้องถิ่น” ตรงตามอำนาจหน้าที่ของกรมพัฒนาที่ดิน และโดยความร่วมมือของส่วนราชการต่าง ๆ

4.2 การวิเคราะห์ผลจากการจัดทำกระบวนการมีส่วนร่วมของชุมชน (PRA)

สถานีพัฒนาที่ดินยะลา ดำเนินการจัดทำกระบวนการมีส่วนร่วมของชุมชน ณ ห้องประชุมองค์การบริหารส่วนตำบลท่าธง อำเภอรามัน จังหวัดยะลา วันที่ 23 กรกฎาคม 2568 เวลา 9.30-12.30 น. โดยมีผู้แทนนายกองค์การบริหารส่วนตำบลท่าธง ปลัดตำบลท่าธง ผู้แทนจากสำนักงานเกษตรอำเภอรามัน ผู้แทนเกษตรกรจาก 7 หมู่บ้าน หมอদিনอาสา กำนัน ผู้ใหญ่บ้าน และหน่วยพัฒนาที่ดินรับผิดชอบอำเภอรามัน



การวิเคราะห์ผลจากการจัดทำกระบวนการมีส่วนร่วมของชุมชน (PRA) มีสาระสำคัญสรุปได้ดังนี้

4.2.1 ปัญหาหลักของตำบลท่าธง คือ

- 1) เอกสารสิทธิ์ที่ดิน
- 2) ดินเป็นกรดจัดและมีความอุดมสมบูรณ์ต่ำ
- 3) ฤดูแล้งขาดแคลนน้ำ สำหรับทำการเกษตร
- 4) น้ำท่วม
- 5) การชะล้างของหน้าดิน
- 6) นาข้าวถูกทิ้งร้าง
- 7) โรคพืช เช่น โรคใบร่วงยางพารา โรครากเน่าโคนเน่า โรคใบติดในทุเรียน

4.2.2 ความต้องการของชุมชน เกษตรกร และตำบลท่าธง มีความต้องการ 6 ประการ คือ

- 1) ออกเอกสารสิทธิ์ในพื้นที่ที่มีการใช้ประโยชน์ที่ดิน
- 2) ส่งเสริมการปลูกพืชหลังนา ข้าวโพด แตงโม
- 3) บ่อน้ำขนาดเล็ก
- 4) ปุ๋ยเคมี ปุ๋ยหมัก และวัสดุปุ๋ยปรับปรุงดิน
- 5) สารชีวภัณฑ์ในการกำจัดโรคพืชและแมลง
- 6) ระบบให้น้ำทางการเกษตร

ผลจากการจัดทำกระบวนการมีส่วนร่วมของชุมชน (PRA) ได้นำมาวิเคราะห์ร่วมกับปัญหาด้านกายภาพ โดยระบบ DPSIR มีรายละเอียดดังนี้

- 1) **แรงขับเคลื่อน (D-Driver)** มี 4 ประการ คือ
 - 1.1) การเปลี่ยนแปลงสภาพภูมิอากาศ (แล้ง/อุทกภัย)
 - 1.2) เศรษฐกิจ (ราคาผลผลิตผันผวน ราคาปัจจัยการผลิตเพิ่มสูงขึ้น)
 - 1.3) การขาดความรู้ (การจัดการดินที่ไม่เหมาะสม)
 - 1.4) การถือครองที่ดิน (ไร้เอกสารสิทธิ์)
- 2) **ภาวะกดดัน (P-Pressure)** ที่เกิดจากปัจจัยขับเคลื่อน มี 5 ประการ คือ
 - 2.1) การเปลี่ยนแปลงการใช้ที่ดิน
 - 2.2) การเข้าใช้ประโยชน์พื้นที่ไม่มีเอกสารสิทธิ์
 - 2.3) การใช้ปุ๋ย สารเคมีกำจัดวัชพืช และศัตรูพืช
 - 2.4) แหล่งน้ำในพื้นที่ (ไม่เพียงพอ)
 - 2.5) การบริหารจัดการน้ำ



3) สภาวะ (S-State) ที่เกิดแรงกดดัน มี 4 ประการ คือ

- 3.1) ดินเสื่อมโทรม
- 3.2) การปลูกพืชในพื้นที่ไม่เหมาะสม
- 3.3) โรคและแมลงศัตรูพืชระบาด
- 3.4) สูญเสียความหลากหลายทางชีวภาพ

4) ผลกระทบ (I-Impact) ที่ปรากฏในพื้นที่ มี 6 ประการ คือ

- 4.1) ความอุดมสมบูรณ์ต่ำ
- 4.2) ผลผลิตคุณภาพลดลง
- 4.3) พืชขาดน้ำในฤดูแล้ง
- 4.4) พื้นที่ทำการเกษตร/ผลผลิตเสียหายจากน้ำท่วม
- 4.5) ราษฎรไม่ได้รับสิทธิช่วยเหลือจากหน่วยงานภาครัฐ
- 4.6) มีปัญหาต่อคุณภาพชีวิต

5) การตอบสนอง (R-Response) ของรัฐในอดีต ปัจจุบัน และในอนาคต มีดังนี้

อดีต-ปัจจุบัน

- 5.1) การอนุรักษ์ดินและน้ำแฝก
- 5.2) จัดระบบอนุรักษ์ดินและน้ำ
- 5.3) ก่อสร้างแหล่งน้ำ/ฝาย
- 5.4) การถ่ายทอดความรู้
- 5.5) การปรับปรุงบำรุงดิน

อนาคต

- 5.6) การก่อสร้างแหล่งน้ำในไร่นานอกเขตชลประทาน
 - 5.7) การจัดระบบอนุรักษ์ดินและน้ำในพื้นที่เสี่ยงภัยทางการเกษตร
 - 5.8) รณรงค์และส่งเสริมการปลูกหญ้าแฝก
 - 5.9) ฟื้นฟูพื้นที่นาร้างเพื่อปลูกปาล์มน้ำมันภาคใต้
 - 5.10) สนับสนุนการใช้พืชปุ๋ยสดปรับปรุงบำรุงดิน (ปอเทือง)
 - 5.11) ส่งเสริมการผลิตปุ๋ยหมัก พด./ผลิตภัณฑ์จุลินทรีย์กำจัดโรค พด.
 - 5.12) พัฒนาที่ดินและแหล่งน้ำเพื่อการเกษตรอย่างเป็นระบบ
- ดังมีรายละเอียดในรูปที่ 4-1



รูปที่ 4-1 การวิเคราะห์สถานการณ์โดยระบบ DPSIR ของตำบลท่าธง อำเภอรามัน จังหวัดยะลา



4.3 ระบบการปลูกพืชในปัจจุบัน

ตำบลท่าธง อำเภอรามัน จังหวัดยะลา มีการเพาะปลูกพืช ดังนี้

- 1) ข้าวนาปี ปลูกประกอบด้วย พันธุ์พื้นเมือง ลือมูบาเซาะ และจาแต่ะ ระยะเวลาเดือนตุลาคมถึงพฤศจิกายนเป็นช่วงเวลาการเพาะปลูก และเดือนกุมภาพันธ์เป็นช่วงเวลาการเก็บเกี่ยว
- 2) ไม้ยืนต้น ประกอบด้วย ยางพารา ปาล์มน้ำมัน การเก็บเกี่ยวผลผลิตทำได้ตลอดทั้งปี ยกเว้นยางพาราซึ่งจะพบปัญหาเรื่องการเก็บเกี่ยวผลผลิตในช่วงฤดูฝน (ต้นเดือนกันยายนถึงต้นเดือนธันวาคม)
- 3) ไม้ผล ประกอบด้วย มะพร้าว ทูเรียน โดยทุเรียนการเก็บเกี่ยวผลผลิตอยู่ในช่วงเดือนกรกฎาคมถึงตุลาคม
- 4) พืชไร่ ประกอบด้วย สับปะรด ดาวเรือง ได้รับความนิยมในการปลูกเพิ่มขึ้นอย่างมาก สามารถเก็บเกี่ยวผลผลิตได้ตลอดทั้งปี โดยสับปะรดจะมีช่วงผลผลิตมากที่สุดในเดือนพฤศจิกายนถึงพฤษภาคม และมีผลผลิตน้อยในช่วงนอกฤดู (ประมาณเดือนกุมภาพันธ์ – ต้นเมษายน และสิงหาคม – ตุลาคม) โดยใช้เวลาประมาณ 8-10 เดือนในการติดผล และอีกประมาณ 5 เดือนต่อมาจึงจะเก็บเกี่ยวได้ ซึ่งนิยมปลูกระหว่างแถวในสวนยางพารา

เดือน ชนิดพืช	เดือน												
	ม.ค.	ก.พ.	มี.ค.	เม.ย.	พ.ค.	มิ.ย.	ก.ค.	ส.ค.	ก.ย.	ต.ค.	พ.ย.	ธ.ค.	
1. ข้าวนาปี	ข้าวนาปี												ข้าวนาปี
2. ไม้ยืนต้น	ปาล์มน้ำมัน												
	ยางพารา												
3. ไม้ผล								ทุเรียน					
	มะพร้าว												
4. พืชไร่	ดาวเรือง												
	สับปะรด												

รูปที่ 4-2 ระบบการปลูกพืชในปัจจุบัน ตำบลท่าธง อำเภอรามัน จังหวัดยะลา



บทที่ 5

การประเมินคุณภาพที่ดิน

5.1 หลักการประเมินคุณภาพที่ดินด้านกายภาพ

การประเมินคุณภาพที่ดินหรือการประเมินความเหมาะสมของที่ดิน สอดคล้องตามหลักการของ FAO Framework ค.ศ. 1983 ซึ่งการประเมินคุณภาพที่ดินด้านกายภาพ เป็นการประเมินศักยภาพของที่ดินว่าที่ดินนั้นๆเหมาะสมมากหรือน้อยเพียงใดสำหรับการใช้ที่ดินประเภทต่างๆ หรือการปลูกพืชต่างๆ โดยพิจารณาจาก สภาพแวดล้อมที่มีผลต่อการเจริญเติบโตของพืช สมบัติดินที่ได้จำแนกไว้ในแต่ละตำบล ร่วมกับการจัดการพื้นที่ เช่น ระบบชลประทาน พื้นที่ที่ยกร่อง การจัดระบบอนุรักษ์ดินและน้ำ เป็นต้น และนอกจากนี้พิจารณาความต้องการปัจจัยต่อการปลูกพืชแต่ละชนิด สอดคล้องตามหลักการของ FAO ได้แก่ ความต้องการด้านพืช ความต้องการด้านการจัดการ ความต้องการด้านการอนุรักษ์ (บัณฑิต และคำรณ, 2542) รายละเอียดดังตารางที่ 5-1

ระดับความเหมาะสมของที่ดินได้จากการสังเคราะห์ข้อมูลดิน การจัดการที่ดิน หรือดินที่มีลักษณะเฉพาะที่เกิดขึ้นตามสภาพภูมิประเทศ (ซึ่งจะเรียกรวมว่าหน่วยที่ดิน) ลักษณะภูมิอากาศ พิจารณาร่วมกับระดับความต้องการปัจจัยต่อการเจริญเติบโตของพืชแต่ละชนิด หลังจากนั้นดำเนินการประเมินคุณภาพที่ดิน ซึ่งสามารถจำแนกระดับความเหมาะสมของที่ดินได้เป็น 4 ชั้น ได้แก่ เหมาะสมสูง (S1) เหมาะสมปานกลาง (S2) เหมาะสมเล็กน้อย (S3) และไม่เหมาะสม (N) โดยที่

S1: ไม่มีข้อจำกัดด้านที่ดินตามปัจจัยที่ใช้พิจารณา

S2: มีข้อจำกัดด้านที่ดินที่แก้ไขได้ง่ายหรือข้อจำกัดอาจไม่ส่งผลกระทบต่อ การเจริญเติบโตของพืชอย่างชัดเจน

S3: มีข้อจำกัดด้านที่ดินที่แก้ไขได้ยาก ควรปรับเปลี่ยนการผลิตเป็นพืชชนิดอื่นหรือกิจกรรมอื่น (ส่วนใหญ่เป็นลักษณะทางกายภาพ)

N: มีข้อจำกัดที่พัฒนาหรือปรับปรุงที่ดินได้ยากมาก หากจะดำเนินการพัฒนาหรือปรับปรุง ต้องใช้ต้นทุนสูงหรือเครื่องจักรขนาดใหญ่ แนะนำให้ปรับเปลี่ยนการผลิต



ตารางที่ 5-1 ตัวอย่างการประเมินคุณภาพที่ดินด้านกายภาพของประเภทการใช้ประโยชน์ที่ดิน

คุณภาพที่ดิน (Land Quality)	คุณลักษณะที่ดินตัวแทน (Land Characteristics)	ระดับความเหมาะสม (Land Suitability Rating)
1. ความเหมาะสมด้านความต้องการด้านพืช (Crop Requirements)		
1.1. การหยั่งลึกของรากพืช (r)	ความลึกของดิน	S1
1.2. ความชุ่มชื้นที่เป็นประโยชน์ต่อพืช (m)	ปริมาณน้ำฝนเฉลี่ยในรอบปี	S2m
1.3. ความเป็นประโยชน์ของออกซิเจนต่อรากพืช	สภาพการระบายน้ำของดิน	S2o
(o)		
ความเหมาะสมรวมด้านความต้องการด้านพืช (Crop Requirements)		S2om
2. ความเหมาะสมด้านความต้องการด้านการจัดการ (Management Requirements)		
2.1. สภาพการเขตกรรม (k)	ชั้นความยากง่ายในการ เขตกรรม (ดินบน)	S1
2.2. ศักยภาพการใช้เครื่องจักรกล (w)	ความลาดชันของพื้นที่	S3w
ความเหมาะสมรวมด้านความต้องการด้านการจัดการ (Management Requirements)		S3w
3. ความเหมาะสมด้านความต้องการด้านการอนุรักษ์ (Conservation Requirements)		
3.1 ความเสียหายจากการกัดกร่อน (e)	ความลาดชันของพื้นที่	S3e
ความเหมาะสมรวมด้านความต้องการด้านการอนุรักษ์ (Conservation Requirements)		S3e
ความเหมาะสมด้านกายภาพของประเภทการใช้ประโยชน์ที่ดินใน แต่ละหน่วยที่ดินโดยรวม		S3ew

5.2 พืชเศรษฐกิจที่สำคัญของตำบล

พืชเศรษฐกิจหลักและพืชทางเลือกของตำบล ได้แก่ ยางพารา ปาล์มน้ำมัน ข้าว พุรีเยน ลองกอง มังคุด

5.3 ระดับความเหมาะสมของที่ดิน

การประเมินคุณภาพที่ดินของพืชเศรษฐกิจหลักและพืชทางเลือก ตำบลท่าธง อำเภอรามัน จังหวัดยะลา ได้ผลการประเมินคุณภาพที่ดิน ดังตารางที่ 5-2



ตารางที่ 5-2 ชั้นความเหมาะสมทางกายภาพของดิน ตำบลท่าธง อำเภอราษีไศล จังหวัดยโสธร

หน่วยที่ดิน	ยางพารา	ปาล์มน้ำมัน	ข้าว	ทุเรียน	ลองกอง	มังคุด
AC-pd,f-clA	N	S3o	S2s	N	N	N
AC-pd,f-clA*	N	S3o	S1	N	N	N
Lam-fl-slA	S2n	S2n	S3o	S2ns	S2ns	S2ns
Lam-fsi-silA	S2ns	S2ns	S3o	S2ns	S2ns	S2ns
Lam-fsi-silA*	S2n	S2n	S3o	S2ns	S2ns	S2ns
Ll-clA	S2n	S2n	S3o	S2sn	S2sn	S2sn
Ptl-clA	N	S3o	S2ns	N	N	N
Pto-gslC	S2rns	S3r	S3ewo	S3r	S3r	S3r
Pto-gslD	S2ewrns	S3r	N	S3r	S3r	S3r
Pto-slE	S3ew	S3ewr	N	S3ewr	S3ewr	S3ewr
Ro-fl-slA	S2n	S2n	S3o	S2ns	S2ns	S2ns
Te-slB	S2ns	S2ns	S3o	S2ns	S2ns	S2ns
Te-slB*	S2n	S2n	S3o	S2ns	S2ns	S2ns
Tkn-lsA	S2ns	S2ns	S3o	S2ns	S2ns	S2ns
Tkn-lsA*	S2n	S2n	S3o	S2ns	S2ns	S2ns

หมายเหตุ: * หมายถึง หน่วยแผนที่ดินที่มีความอุดมสมบูรณ์ของดินต่างจากหน่วยแผนที่ดินเดียวกัน

ความหมายของสัญลักษณ์แสดงข้อจำกัดชั้นความเหมาะสม

- e = ความเสียหายจากการกัดกร่อน
- w = ศักยภาพการใช้เครื่องจักร
- r = สถานะการหยั่งลึกของราก
- z = สารพิษ
- x = การมีเกลือมากเกินไป
- m = ความชุ่มชื้นที่เป็นประโยชน์ต่อพืช
- o = ความเป็นประโยชน์ของออกซิเจนต่อรากพืช
- n = ความจุในการดูดซับธาตุอาหาร
- s = ความเป็นประโยชน์ของธาตุอาหาร



บทที่ 6

แผนการใช้ที่ดิน

6.1 การวิเคราะห์ข้อมูลเพื่อจัดทำแผนการใช้ที่ดินระดับตำบล

ตามที่กรมพัฒนาที่ดินได้จัดทำแผนปฏิบัติการราชการกรมพัฒนาที่ดินระยะ 5 ปี (พ.ศ. 2566-2570) เพื่อให้บรรลุตามวิสัยทัศน์ที่กำหนดไว้ คือ “เป็นองค์การอัจฉริยะทางดิน เพื่อขับเคลื่อนการใช้ที่ดินอย่างเหมาะสม 15 ล้านไร่ ภายในปี 2570” ซึ่งในส่วนของประเด็นการพัฒนาที่ 2 บริหารจัดการทรัพยากรดินและที่ดินด้วยชุดข้อมูลที่มีมูลค่าสูง (High Value Dataset) ซึ่งมีเป้าหมาย คือ การนำชุดข้อมูลที่มีมูลค่าสูง (High Value Dataset) ไปใช้ในการบริหารจัดการทางการเกษตร ในส่วนของตัวชี้วัดบริหารจัดการทรัพยากรดินและที่ดินบนพื้นฐานของชุดข้อมูลที่มีมูลค่าสูง (High Value Dataset) ร้อยละ 100 กลยุทธ์ที่ 2 ยกระดับแผนการใช้ที่ดินไปสู่การปฏิบัติ ได้กำหนดให้ ร้อยละของแผนการใช้ที่ดินระดับตำบลที่จัดทำแล้วเสร็จทั่วประเทศ ภายใน ปี 2570 (ไม่น้อยกว่า ร้อยละ 80) เป็นตัวชี้วัดหนึ่งของกลยุทธ์ดังกล่าว

การวางแผนการใช้ที่ดินระดับตำบลเป็นการวางกรอบและนโยบายการพัฒนาพื้นที่ให้เกิดการใช้ที่ดินอย่างสมดุลและยั่งยืน ซึ่งมีความละเอียดและเฉพาะเจาะจงมากกว่าแผนการใช้ที่ดินระดับประเทศที่ใช้เป็นกรอบนโยบายการพัฒนาพื้นที่ระดับประเทศเป็นการกำหนดแนวทางใช้ที่ดินให้ตรงกับศักยภาพโดยเฉพาะทางด้านเกษตรกรรม และนำไปสู่การกำหนดแผนงาน โครงการ กิจกรรมที่มีความสอดคล้องกับสภาพพื้นที่ ทั้งนี้การใช้ขอบเขตการปกครองในระดับตำบลจะนำไปสู่การพัฒนาเชิงพื้นที่ที่มีเป้าหมายและทิศทางสอดคล้องตามบริบทของแต่ละตำบล และมีผู้รับผิดชอบโดยตรง คือ องค์การปกครองส่วนท้องถิ่น ซึ่งแผนการใช้ที่ดินในระดับที่ใหญ่กว่านี้อาจไม่สามารถนำมาใช้ปฏิบัติงานในระดับพื้นที่ได้อย่างเป็นรูปธรรมเนื่องจากเป็นแผนงานสำหรับนำไปใช้ปฏิบัติงานเชิงนโยบายและยุทธศาสตร์ในภาพรวม

ทั้งนี้แผนการใช้ที่ดินเป็นผลที่ได้จากการวิเคราะห์ข้อมูลทางด้านกายภาพ เศรษฐกิจ และสังคม โดยได้นำฐานข้อมูลที่ได้จากการรวบรวมข้อมูลทุติยภูมิ และข้อมูลปฐมภูมิจากการสำรวจภาคสนาม การศึกษาด้านกายภาพ ได้จาก การวิเคราะห์สถานภาพของทรัพยากรธรรมชาติ อาทิ ทรัพยากรดิน ทรัพยากรน้ำ และทรัพยากรป่าไม้ร่วมกับการพิจารณาลักษณะการใช้ประโยชน์ที่ดิน ข้อกำหนดที่เกี่ยวข้องกับพื้นที่ในเขตป่าไม้ตามกฎหมาย เช่น เขตรักษาพันธุ์สัตว์ป่า เขตอุทยานแห่งชาติ เขตป่าสงวนแห่งชาติ และนโยบายของรัฐที่เกี่ยวข้องกับพื้นที่ที่มีมติคณะรัฐมนตรีเกี่ยวกับการใช้ที่ดิน มติคณะรัฐมนตรีเรื่องการจำแนกการใช้ประโยชน์ที่ดินในพื้นที่ป่าไม้ในเขตป่าสงวนแห่งชาติ เป็นต้น ประกอบกับการพิจารณาจากทิศทางตามกรอบนโยบายที่เกี่ยวข้องกับการกำหนดเขตการใช้ที่ดินภายใน



พื้นที่ตำบล เช่น ยุทธศาสตร์ของจังหวัด ร่วมกับความต้องการของท้องถิ่น สามารถกำหนดแนวทางการใช้ที่ดินตามศักยภาพของทรัพยากร เพื่อการรักษาคุณภาพของลักษณะทางนิเวศวิทยาและการอนุรักษ์ทรัพยากรธรรมชาติ โดยคำนึงถึงสภาพทางเศรษฐกิจและสังคมของชุมชนในพื้นที่ ซึ่งข้อมูลนี้ส่วนหนึ่งได้มาจากการวิเคราะห์ชุมชนแบบมีส่วนร่วม (PRA) ทำการสังเคราะห์ข้อมูลทุกด้านเพื่อให้ได้เขตการใช้ที่ดินที่เหมาะสมกับศักยภาพของพื้นที่ต่อไป

6.2 เขตการใช้ที่ดิน

จากการวิเคราะห์ข้อมูลกายภาพ เศรษฐกิจ และสังคม พบว่าแผนการใช้ที่ดินตำบลท่าธง อำเภอรามัน จังหวัดยะลา สามารถกำหนดออกเป็น 5 เขตหลัก ได้แก่ เขตเกษตรกรรม เขตชุมชนและสิ่งปลูกสร้าง เขตแหล่งน้ำ เขตพื้นที่อื่น ๆ และเขตรักษาสมดุลของธรรมชาติและสิ่งแวดล้อม มีรายละเอียดดังนี้ (ตารางที่ 6-1 และรูปที่ 6-1)

6.2.1 เขตเกษตรกรรม เป็นพื้นที่เกษตรกรรมซึ่งในที่นี้ คือ พื้นที่ที่อยู่นอกเขตที่มีการประกาศเป็นเขตป่าไม้ตามกฎหมาย ซึ่งรัฐได้กำหนดเป็นพื้นที่ทำกิน มีการออกเอกสารสิทธิ์ซึ่งรวมถึงพื้นที่ในเขตปฏิรูปที่ดินเพื่อเกษตรกรรมด้วย เขตนี้รวมถึงการทำกิจกรรมภาคการเกษตรอื่นที่นอกเหนือจากการปลูกพืชด้วย ประกอบด้วย 2 เขตรอง ได้แก่ เขตเกษตรกรรมที่มีศักยภาพการผลิตสูง และเขตเกษตรกรรมที่มีศักยภาพการผลิตต่ำ มีเนื้อที่ 26,536 ไร่ หรือคิดเป็นร้อยละ 80.37 ของเนื้อที่ตำบล มีรายละเอียดดังนี้

1) เขตเกษตรกรรมที่มีศักยภาพการผลิตสูง พื้นที่เขตนี้มีศักยภาพในการผลิตรองจากเขตเกษตรกรรมขั้นดี ซึ่งแบ่งออกเป็น 2 ประเภท ได้แก่ เขตเกษตรกรรมที่มีศักยภาพการผลิตสูง (ประเภทที่ 1) และเขตเกษตรกรรมที่มีศักยภาพการผลิตสูง (ประเภทที่ 2) โดยในพื้นที่ประกอบด้วยเขตเกษตรกรรม 1 ประเภท ได้แก่ เขตเกษตรกรรมที่มีศักยภาพการผลิตสูง (ประเภทที่ 2) มีรายละเอียดดังนี้

เขตเกษตรกรรมที่มีศักยภาพการผลิตสูง (ประเภทที่ 2) เป็นเขตที่ทำการเกษตรโดยอาศัยน้ำฝนเป็นหลัก ซึ่งส่งผลให้มีข้อจำกัดต่อการเพาะปลูกพืชด้านความชื้นที่พืชนำไปใช้ประโยชน์ในส่วนของที่ดินมีศักยภาพในการผลิตอยู่ในระดับสูงถึงปานกลาง และนอกจากนี้พบว่าดินในพื้นที่เขตนี้มีสมบัติที่เหมาะสมต่อการเพาะปลูกพืชแยกตามชนิดพืช มีรายละเอียดดังนี้

- เขตทำนา (สัญลักษณ์ 2221) มีเนื้อที่ 1,619 ไร่ หรือร้อยละ 4.90 ของเนื้อที่ตำบล เป็นพื้นที่ที่อาศัยน้ำฝนเป็นหลัก และมีศักยภาพต่อการทำนาในระดับเหมาะสมสูงถึงปานกลาง ปัจจุบันเกษตรกรมีการปลูกข้าวปีละ 1 ครั้ง

- เขตปลูกไม้ผล (สัญลักษณ์ 2222) มีเนื้อที่ 2,380 ไร่ หรือร้อยละ 7.21 ของเนื้อที่ตำบล ปัจจุบันเกษตรกรปลูกไม้ผล โดยไม้ผลที่ปลูกได้แก่ ไม้ผลผสม

- เขตปลูกไม้ยืนต้น (สัญลักษณ์ 2223) มีเนื้อที่ 20,356 ไร่ หรือร้อยละ 61.65 ของเนื้อที่ตำบล ปัจจุบันเกษตรกรปลูกไม้ยืนต้น โดยไม้ยืนต้นที่ปลูกได้แก่ ยางพารา ปาล์ม น้ำมัน



2) เขตเกษตรกรรมที่มีศักยภาพการผลิตต่ำ พื้นที่เขตนี้ถูกกำหนดให้เป็นเขตเกษตรกรรมที่ต้องมีการดำเนินการแก้ไขปัญหาที่เป็นข้อจำกัดของการใช้ที่ดินเพื่อเกษตรกรรมต่างๆ การทำเกษตรในเขตนี้อาศัยน้ำฝนเป็นหลัก มีศักยภาพในการผลิตอยู่ในระดับเหมาะสมเล็กน้อยถึงไม่เหมาะสม พบปัญหาทางกายภาพของดินที่สำคัญหลาย เช่น เป็นดินตื้นซึ่งเป็นข้อจำกัดของการหยั่งรากพืชในการยึดลำต้นและการดูดซับธาตุอาหารพืชในดิน เนื้อดินเป็นทรายจัด ซึ่งมีผลต่อความสามารถในการอุ้มน้ำ เป็นพื้นที่ที่มีความลาดชัน เป็นต้น จากข้อจำกัดการใช้ที่ดินดังกล่าวข้างต้นจึงจำเป็นต้องพัฒนาปรับปรุงและมีมาตรการเพื่อเพิ่มผลผลิตทางการเกษตรในพื้นที่ให้สูงขึ้น รวมถึงการป้องกันไม่ให้เกิดสภาพแวดล้อมเสื่อมโทรมจากการใช้พื้นที่ มีรายละเอียดดังนี้

- เขตปลูกไม้ผล (สัญลักษณ์ 2320) มีเนื้อที่ 52 ไร่ หรือร้อยละ 0.16 ของเนื้อที่ตำบล ปัจจุบันเกษตรกรปลูกไม้ผล โดยไม้ผลที่ปลูกได้แก่ ทุเรียน มะพร้าว

- เขตปลูกไม้ยืนต้น (สัญลักษณ์ 2330) มีเนื้อที่ 2,129 ไร่ หรือร้อยละ 6.45 ของเนื้อที่ตำบล ปัจจุบันเกษตรกรปลูกไม้ยืนต้น โดยไม้ยืนต้นที่ปลูกได้แก่ ยางพารา ปาล์มน้ำมัน

6.2.2 เขตชุมชนและสิ่งปลูกสร้าง มีเนื้อที่ 1,254 ไร่ หรือร้อยละ 3.80 ของเนื้อที่ตำบล ประกอบด้วย 2 เขตรอง ได้แก่ เขตชุมชน/สถานที่ราชการ และเขตอุตสาหกรรม/แหล่งรับซื้อผลผลิต มีรายละเอียดดังนี้

(1) เขตชุมชน/สถานที่ราชการ (สัญลักษณ์ 3100) มีเนื้อที่ 1,224 ไร่ หรือร้อยละ 3.71 ของเนื้อที่ตำบล ปัจจุบันมีการใช้ที่ดินชุมชนและที่อยู่อาศัย มีทั้งประเภทชุมชนเมือง ชุมชนชนบท และที่ตั้งของสถาบันและสถานที่ราชการต่าง ๆ

(2) เขตอุตสาหกรรม/แหล่งรับซื้อผลผลิต (สัญลักษณ์ 3200) มีเนื้อที่ 30 ไร่ หรือร้อยละ 0.09 ของเนื้อที่ตำบล ปัจจุบันมีการใช้ที่ดินประเภทโรงงานอุตสาหกรรม แหล่งรับซื้อผลผลิตทางการเกษตรประเภทต่าง ๆ

6.2.3 เขตแหล่งน้ำ มีเนื้อที่ 3,655 ไร่ หรือร้อยละ 11.07 ของเนื้อที่ตำบล ประกอบด้วย 2 เขตรอง ได้แก่ เขตแหล่งน้ำตามธรรมชาติ และเขตแหล่งน้ำที่สร้างขึ้น มีรายละเอียดดังนี้

(1) เขตแหล่งน้ำตามธรรมชาติ (สัญลักษณ์ 4100) มีเนื้อที่ 650 ไร่ หรือร้อยละ 1.97 ของเนื้อที่ตำบล ปัจจุบันมีสภาพการใช้ที่ดินเป็นลักษณะของแหล่งน้ำตามธรรมชาติ เช่น ห้วย หนอง คลอง แม่น้ำ เป็นต้น

(2) เขตแหล่งน้ำที่สร้างขึ้น (สัญลักษณ์ 4200) มีเนื้อที่ 3,005 ไร่ หรือร้อยละ 9.10 ของเนื้อที่ตำบล ปัจจุบันมีสภาพการใช้ที่ดินเป็นแหล่งน้ำที่สร้างขึ้น เช่น คลองชลประทาน อ่างเก็บน้ำ เป็นต้น

6.2.4 เขตพื้นที่อื่น ๆ (สัญลักษณ์ 5000) มีเนื้อที่ 1,215 ไร่ หรือร้อยละ 3.67 ของเนื้อที่ตำบล เป็นเขตที่มีลักษณะการใช้ที่ดินที่มีความเฉพาะ เช่น เหมืองแร่ ที่ทิ้งขยะ หาดทราย ไม้พุ่ม เป็นต้น



6.2.5 เขตรักษาสมดุลของธรรมชาติและสิ่งแวดล้อม (สัญลักษณ์ 6000) มีเนื้อที่ 360 ไร่ หรือร้อยละ 1.09 ของเนื้อที่ตำบล มีการใช้ที่ดินเป็นป่าไม้ที่พบในพื้นที่เกษตรกรรม ซึ่งอยู่นอกเขตป่าไม้ตามกฎหมาย ส่วนใหญ่เป็นป่าปลูก ป่าชุมชน

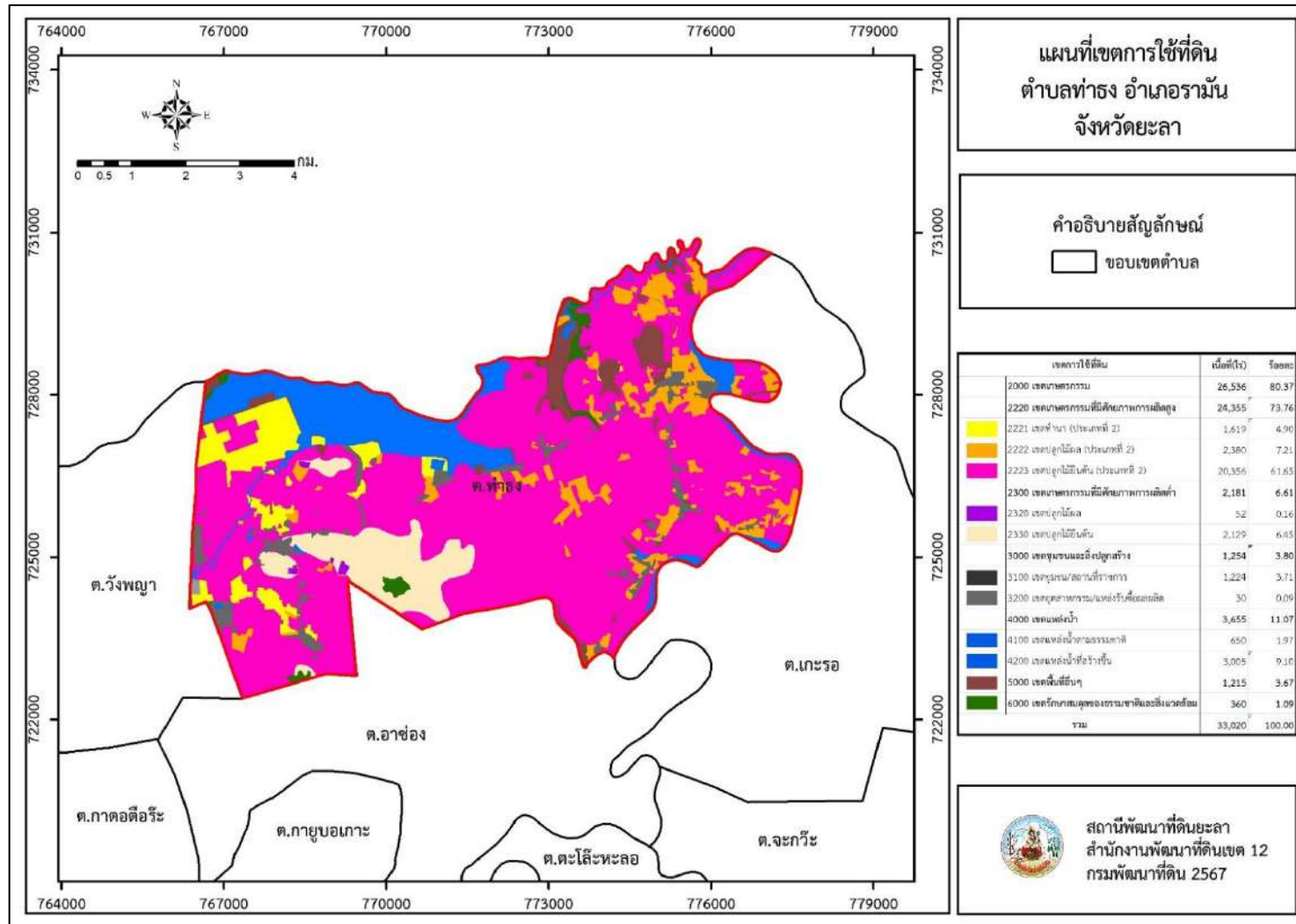
ตารางที่ 6-1 เขตการใช้ที่ดิน ตำบลท่าธง อำเภอรามัน จังหวัดยะลา

เขตการใช้ที่ดิน	เนื้อที่(ไร่)	ร้อยละ
2000 เขตเกษตรกรรม	26,536	80.37
2220 เขตเกษตรกรรมที่มีศักยภาพการผลิตสูง	24,355	73.76
2221 เขตทำนา (ประเภทที่ 2)	1,619	4.90
2222 เขตปลูกไม้ผล (ประเภทที่ 2)	2,380	7.21
2223 เขตปลูกไม้ยืนต้น (ประเภทที่ 2)	20,356	61.65
2300 เขตเกษตรกรรมที่มีศักยภาพการผลิตต่ำ	2,181	6.61
2320 เขตปลูกไม้ผล	52	0.16
2330 เขตปลูกไม้ยืนต้น	2,129	6.45
3000 เขตชุมชนและสิ่งปลูกสร้าง	1,254	3.80
3100 เขตชุมชน/สถานที่ราชการ	1,224	3.71
3200 เขตอุตสาหกรรม/แหล่งรับซื้อผลผลิต	30	0.09
4000 เขตแหล่งน้ำ	3,655	11.07
4100 เขตแหล่งน้ำตามธรรมชาติ	650	1.97
4200 เขตแหล่งน้ำที่สร้างขึ้น	3,005	9.1
5000 เขตพื้นที่อื่นๆ	1,215	3.67
6000 เขตรักษาสมดุลของธรรมชาติและสิ่งแวดล้อม	360	1.09
รวม	33,020	100.00

หมายเหตุ: เนื้อที่คำนวณด้วยระบบสารสนเทศภูมิศาสตร์



แผนการใช้ที่ดินตำบลท่าธง อำเภอรามัน จังหวัดยะลา



รูปที่ 6-1 แผนที่เขตการใช้ที่ดิน ตำบลท่าธง อำเภอรามัน จังหวัดยะลา



บทที่ 7

การขับเคลื่อนแผนการใช้ที่ดิน

7.1 ขั้นตอนการดำเนินงาน

ภายหลังการจัดทำแผนการใช้ที่ดินตำบลท่าธงอำเภอรามัน จังหวัดยะลาแล้วจะต้องดำเนินการดังต่อไปนี้

7.1.1 จัดทำเป้าหมายการดำเนินงานและงบประมาณและกิจกรรมต่าง ๆ ที่จะดำเนินการในงบประมาณ 2569 ถึง 2573

7.1.2 นำแผนการใช้ที่ดินตำบลท่าธงไปเสนอต่อองค์การบริหารส่วนตำบลท่าธง เพื่อมีมติให้ความร่วมมือในกิจกรรมพัฒนาที่ดินดำเนินการกิจกรรมต่าง ๆ ที่กำหนดไว้ในแผน และได้รับการเชื่อมโยงสู่แผนพัฒนาตำบล

7.1.3 สถานีพัฒนาที่ดินจังหวัดยะลา เสนอเป้าหมายและงบประมาณให้รายงานมายังกรมพัฒนาที่ดิน

7.1.4 กรมพัฒนาที่ดินพิจารณาสนับสนุนงบประมาณกิจกรรมและโครงการตามเป้าหมายที่กำหนดในแผนการใช้ที่ดิน

7.1.5 สถานีพัฒนาที่ดินจังหวัดยะลา นำเสนอต่อที่ประชุมจังหวัด/อำเภอ เพื่อสร้างการรับรู้และประชาสัมพันธ์ให้หน่วยงานอื่น นำโครงการภายใต้หน่วยงานมาพัฒนาพื้นที่ตามแผนการใช้ที่ดินกำหนด

7.2 กิจกรรมที่จะดำเนินการของกรมพัฒนาที่ดิน

งบประมาณที่กำหนดไว้เป็นการประมาณเบื้องต้น อาจมีการเปลี่ยนแปลงตามที่ได้รับการจัดสรรให้ดำเนินการ (ตารางที่ 7-1)

7.2.1 เขตเกษตรกรรม

1) เขตทำนา (ศักยภาพการผลิตสูง ประเภทที่ 2) มีแผนงาน/โครงการ ดังนี้

1.1) ปรับปรุงคุณภาพดิน

1.1.1) ส่งเสริมการปรับปรุงพื้นที่ดินกรด (โดโลไมท์)

1.1.2) การจัดหาปุ๋ยโดโลไมท์

1.2) ส่งเสริมการใช้สารอินทรีย์ลดการใช้สารเคมีทางการเกษตร

1.2.1) การผลิต-จัดหาเมล็ดพันธุ์พืชปุ๋ยสด

1.2.2) สนับสนุนการใช้พืชปุ๋ยสดปรับปรุงบำรุงดิน (ปอเทือง)

1.2.3) โกลบตอซังพืชเพื่อเพิ่มอินทรีย์วัตถุและแร่ธาตุในดิน

1.2.4) ผลิตผลิตภัณฑ์จุลินทรีย์ พด.

1.2.5) พัฒนาต่อยอดกลุ่มส่งเสริมการใช้สารอินทรีย์ลดการใช้สารเคมีทางการเกษตร



- 1.3) พื้นฟูและป้องกันการชะล้างพังทลายของดิน
 - 1.3.1) การจัดระบบอนุรักษ์ดินและน้ำในพื้นที่เสี่ยงภัยทางการเกษตร
 - 1.4) พื้นฟูพื้นที่นาร้างเพื่อปลูกปาล์มน้ำมันภาคใต้
 - 1.5) พัฒนาที่ดินเพื่อสนับสนุนการปรับเปลี่ยนการผลิตในพื้นที่ที่ไม่เหมาะสมตาม Agri-map
- 2) เขตปลูกไม้ผล** (ศักยภาพการผลิตสูง ประเภทที่ 2) และ (ศักยภาพต่ำ) มีแผนงาน/โครงการ ดังนี้
- 2.1) ปรับปรุงคุณภาพดิน
 - 2.1.1) ส่งเสริมการปรับปรุงพื้นที่ดินกรด (โดโลไมท์)
 - 2.1.2) การจัดหาปุ๋ยโดโลไมท์
 - 2.2) ส่งเสริมการใช้สารอินทรีย์ลดการใช้สารเคมีทางการเกษตร
 - 2.2.1) ผลิตผลิตภัณฑ์จุลินทรีย์ พด.
 - 2.2.2) พัฒนาต่อยอดกลุ่มส่งเสริมการใช้สารอินทรีย์ลดการใช้สารเคมีทางการเกษตร
 - 2.2.3) ส่งเสริมการผลิตปุ๋ยหมัก พด./ส่งเสริมการผลิตปุ๋ยอินทรีย์คุณภาพสูง
 - 2.3) การก่อสร้างแหล่งน้ำในไร่นานอกเขตชลประทาน
 - 2.4) การฟื้นฟูและป้องกันการชะล้างพังทลายของดิน
 - 2.4.1) รณรงค์และส่งเสริมการปลูกหญ้าแฝก
 - 2.4.2) การจัดระบบอนุรักษ์ดินและน้ำในพื้นที่เสี่ยงภัยทางการเกษตร
- 3) เขตปลูกไม้ยืนต้น** (ศักยภาพการผลิตสูง ประเภท 2) และ (ศักยภาพต่ำ) มีแผนงาน/โครงการ ดังนี้
- 3.1) ปรับปรุงคุณภาพดิน
 - 3.1.1) ส่งเสริมการปรับปรุงพื้นที่ดินกรด (โดโลไมท์)
 - 3.1.2) การจัดหาปุ๋ยโดโลไมท์
 - 3.2) ส่งเสริมการใช้สารอินทรีย์ลดการใช้สารเคมีทางการเกษตร
 - 3.2.1) ผลิตผลิตภัณฑ์จุลินทรีย์ พด.
 - 3.2.2) พัฒนาต่อยอดกลุ่มส่งเสริมการใช้สารอินทรีย์ลดการใช้สารเคมีทางการเกษตร
 - 3.2.3) ส่งเสริมการผลิตปุ๋ยหมัก พด./ส่งเสริมการผลิตปุ๋ยอินทรีย์คุณภาพสูง
 - 3.3) การก่อสร้างแหล่งน้ำในไร่นานอกเขตชลประทาน
 - 3.4) การฟื้นฟูและป้องกันการชะล้างพังทลายของดิน
 - 3.4.1) รณรงค์และส่งเสริมการปลูกหญ้าแฝก
 - 3.4.2) การจัดระบบอนุรักษ์ดินและน้ำในพื้นที่เสี่ยงภัยทางการเกษตร
 - 3.5) พัฒนาที่ดินเพื่อสนับสนุนการปลูกปาล์มน้ำมันในจังหวัดภาคใต้



7.3 กิจกรรมที่จะดำเนินงานของหน่วยงานอื่น (ตารางที่ 7-2)

7.3.1 เขตเกษตรกรรม

1) **เขตทำนา** (ศักยภาพการผลิตสูง ประเภทที่ 2) มีกิจกรรมที่ขอการสนับสนุนจากส่วนราชการอื่น ดังนี้

- 1.1) โครงการสนับสนุนเมล็ดพันธุ์ข้าวเพื่อฟื้นฟูนาร้าง (สำนักงานเกษตรอำเภอรามัน)
- 1.2) โครงการส่งเสริมการปลูกพืชผักตามแนวเศรษฐกิจพอเพียง (สำนักงานเกษตรอำเภอรามัน)
- 1.3) โครงการสนับสนุนหลักปรัชญาเศรษฐกิจพอเพียงตามแนวพระราชดำริ (องค์การบริหารส่วนตำบลท่าธง)
- 1.4) โครงการส่งเสริมการผลิตปุ๋ยอินทรีย์ (สำนักงานเกษตรอำเภอรามัน)
- 1.5) โครงการปลูกพืชผักแบบผสมผสานตามแนวพระราชดำริ (องค์การบริหารส่วนตำบลท่าธง)
- 1.6) ปรับปรุงซ่อมแซมชุดสระสระกักเก็บน้ำเพื่อการเกษตร (องค์การบริหารส่วนตำบลท่าธง)
- 1.7) โครงการชุดลอกคลอง ชุดลอกลำธาร (องค์การบริหารส่วนตำบลท่าธง)
- 1.8) โครงการส่งเสริมการเกษตรตามแนวทฤษฎีเศรษฐกิจพอเพียง (องค์การบริหารส่วนตำบลท่าธง)

2) **เขตปลูกไม้ผล** (ศักยภาพการผลิตสูง ประเภทที่ 2) และ (ศักยภาพผลิตต่ำ) มีกิจกรรมที่ขอการสนับสนุนจากส่วนราชการอื่น ดังนี้

- 2.1) จัดอบรมถ่ายทอดความรู้การทำเกษตรผสมผสานตามแนวทางเศรษฐกิจพอเพียง (กรมส่งเสริมการเกษตร)
- 2.2) การอบรมให้ความรู้การเข้าสู่กระบวนการรับรองมาตรฐานสินค้าเกษตรปลอดภัย (GAP) (กรมวิชาการเกษตร)
- 2.3) โครงการส่งเสริมและสนับสนุนการป้องกันและกำจัดศัตรูพืชให้เกษตรกร (องค์การบริหารส่วนตำบลท่าธง)
- 2.4) โครงการส่งเสริมการเกษตรตามแนวทฤษฎีเศรษฐกิจพอเพียง (องค์การบริหารส่วนตำบลท่าธง)
- 2.5) โครงการส่งเสริมสนับสนุนกิจกรรมภายใต้ ศูนย์เพิ่มประสิทธิภาพการผลิตสินค้าการเกษตร (องค์การบริหารส่วนตำบลท่าธง)

3) **เขตปลูกไม้ยืนต้น** (ศักยภาพการผลิตสูง ประเภทที่ 2) และ (ศักยภาพผลิตต่ำ) มีกิจกรรมที่ขอการสนับสนุนจากส่วนราชการอื่น ดังนี้



3.1) โครงการส่งเสริมการผลิตและนำสารชีวภัณฑ์มาใช้ในสวนยางพารา (สำนักงานเกษตรอำเภอราษีไศล ร่วมกับการยางแห่งประเทศไทยจังหวัดยโสธร)

3.2) โครงการพัฒนาคุณภาพการผลิตยางพารา และบริหารจัดการสวน (สำนักงานเกษตรอำเภอราษีไศล ร่วมกับการยางแห่งประเทศไทยจังหวัดยโสธร)

3.3) ส่งเสริมการรวมกลุ่ม เพื่อผลิตปุ๋ยใช้เอง (สำนักงานเกษตรอำเภอราษีไศล)

7.4 ความต้องการของชุมชนและองค์กรปกครองส่วนท้องถิ่น

จากการดำเนินการจัดทำกระบวนการมีส่วนร่วมของประชาชนที่ตำบลท่าธง เมื่อวันที่ 23 กรกฎาคม 2568 ได้รวบรวมความต้องการของประชาชนที่ต้องการให้ดำเนินการเกี่ยวกับการปรับปรุงบำรุงดิน แหล่งน้ำเพื่อการเกษตร โรคและแมลง และเอกสารสิทธิ์ที่ดิน รวม 4 รายการ ได้แก่

7.4.1 การปรับปรุงดิน/แก้ปัญหาดินเสื่อมโทรม ในพื้นที่หมู่ที่ 1-7

7.4.2 แหล่งน้ำเพื่อการเกษตร ในพื้นที่หมู่ที่ 2, 4, 7

7.4.3 โรคและแมลง ในพื้นที่หมู่ที่ 1, 2, 4, 5, 7

7.4.4 เอกสารสิทธิ์ที่ดิน ในพื้นที่หมู่ที่ 2, 3, 7

ในกรณีปัญหาความเสื่อมโทรมของที่ดินส่วนใหญ่เป็นปัญหาเกี่ยวกับดินมีความเป็นกรดจัด และความอุดมสมบูรณ์ต่ำ พื้นที่ตำบลท่าธงมีลักษณะภูมิประเทศส่วนใหญ่เป็นที่ราบลุ่ม โดยมีสภาพพื้นที่ราบเรียบหรือค่อนข้างราบเรียบถึงเนินเขาราบ พื้นที่ส่วนใหญ่ในตำบลประสบปัญหาน้ำท่วมเนื่องจากมีพื้นที่ติดกับแหล่งรับน้ำขนาดใหญ่ เรียกว่าพยุหะน้ำ ซึ่งเกิดน้ำท่วมเป็นประจำในทุกปี ผลที่ตามมาทำให้เกิดการสูญเสียหน้าดินจากการพัดพาไหลบ่าของน้ำ อีกทั้งบริเวณทางทิศตะวันตกยังเป็นพื้นที่ลุ่มชื้นแฉะ และทุ่งหญ้าเลี้ยงสัตว์ ทำให้ไม่สามารถทำการเกษตรได้

จากการวิเคราะห์ความลาดชันของตำบลท่าธง ซึ่งมีเนื้อที่รวม 33,020 ไร่ นั้นพบว่า พื้นที่ที่มีระดับความลาดชันระหว่าง 0-2% มีจำนวน 12,929 ไร่ หรือร้อยละ 39.13 พื้นที่ที่มีระดับความลาดชันระหว่าง 5-12% มีจำนวน 10,963 ไร่ หรือร้อยละ 33.20 พื้นที่ที่มีระดับความลาดชันระหว่าง 2-5% มีจำนวน 6,803 ไร่ หรือร้อยละ 20.60 พื้นที่ที่มีระดับความลาดชันระหว่าง 12-20% มีจำนวน 1,351 ไร่ หรือร้อยละ 4.09 และพื้นที่ที่มีระดับความลาดชันระหว่าง 20-35% มีจำนวน 974 ไร่ หรือร้อยละ 2.98 โดยระดับความสูญเสียดินรุนแรงถึงรุนแรงมากที่สุด รวม 3,295 ไร่ หรือร้อยละ 9.98 หน้าดินที่ถูกชะล้างลงมาจะไปทับถมลำน้ำตามธรรมชาติจนตื้นเขินไม่สามารถเก็บกักน้ำไว้ใช้ได้ ทำให้บางหมู่บ้านในตำบลท่าธงมีปัญหาขาดแคลนน้ำในฤดูแล้ง ทั้งนี้เพื่ออุปโภค-บริโภค และน้ำเพื่อการเกษตร ในส่วนระดับความสูญเสียหน้าดินน้อยถึงปานกลางซึ่งมีพื้นที่ 29,725 ไร่ หรือร้อยละ 90.02 ในบางพื้นที่เกษตรกรปรับเปลี่ยนจากการปลูกข้าวเป็นยางพาราและปาล์มน้ำมัน ประสบปัญหาการเจริญเติบโตของพืช โดยพบว่าโตช้าและมีอาการใบเหลืองหรือซีดผิดปกติจากการขาดน้ำและอากาศ โดยมีสาเหตุ



หลักจากดินแน่นทึบและมีน้ำท่วมขังเป็นเวลานาน จัดการดินที่ไม่ถูกต้อง มีการใช้ปุ๋ยในอัตราที่ไม่เหมาะสม ทำให้ปริมาณธาตุอาหารในดินลดลง อีกทั้งบางแห่งไม่มีการปรับปรุงดินด้วยอินทรีย์วัตถุ ทำให้ปริมาณอินทรีย์วัตถุในดินลดลง เนื่องจากอินทรีย์วัตถุมีการสลายตัว และอาจสูญเสียไปกับการชะล้าง ส่งผลให้โครงสร้างของดินแน่นทึบ (รูปที่ 7-1)

ในกรณีของการขาดแคลนน้ำในพื้นที่ตำบลท่าธง สาเหตุที่เกิดจากการทับถมของตะกอนดินซึ่งมาจากน้ำท่วมทำให้แหล่งน้ำตื้นเขิน การที่ประชากรเพิ่มขึ้น กิจกรรมที่ต้องใช้น้ำเพิ่มขึ้น พื้นที่ทำการเกษตรขยายตัวเพิ่มขึ้น การปลูกพืชใช้น้ำเยอะ (ทุเรียน) และมีแหล่งน้ำไม่เพียงพอสำหรับใช้ในช่งแล้ง รวมทั้งการเปลี่ยนแปลงสภาพภูมิอากาศ เช่น ปริมาณฝนน้อยกว่าปกติ ฝนทิ้งช่วงนานเกิดความแห้งแล้ง และการขาดแคลนน้ำจึงเกิดขึ้นอย่างต่อเนื่อง จำเป็นต้องวางแผนการใช้น้ำ การก่อสร้างแหล่งน้ำ หรือจัดทำระบบอนุรักษ์ดินและน้ำเพื่อกักเก็บน้ำในดิน รักษาความชื้นในดิน สร้างความอุดมสมบูรณ์ จัดหาน้ำให้แหล่งน้ำต้นทุน โดยวิธีการต่าง ๆ ให้เพียงพอต่อความต้องการ และมีระบบส่งน้ำขึ้นที่สูง เนื่องจากพื้นที่เพาะปลูกส่วนใหญ่เป็นที่ดอน และบางพื้นที่มีปัญหาน้ำท่วมในช่วงฤดูฝน โดยเฉพาะที่ราบลุ่ม จำเป็นต้องมีระบบการระบายน้ำ และมีการออกแบบระบบอนุรักษ์ดินและน้ำให้เหมาะสมกับพื้นที่ ทำให้สามารถปลูกพืชได้ ช่วยลดความสูญเสียจากปัญหาน้ำท่วมพื้นที่

ปัจจุบันสภาพป่าในพื้นที่ประสบปัญหาโรคใบยางร่วงส่งผลให้ผลผลิตยางพาราน้อย และราคาผลผลิตยางพาราต่ำ เกษตรกรหลายรายจึงปรับเปลี่ยนการปลูกพืชเป็นทุเรียน แต่ทุเรียนในพื้นที่ก็ประสบปัญหาโรครากเน่าโคนเน่า แมลงศัตรูพืช และเชื้อราใบติด

บางพื้นที่เส้นทางลำเลียงหรือถนนชำรุด มีผลต่อการขนผลผลิตออกนอกแปลงไปสู่จุดรับซื้อ ในส่วนของเอกสารสิทธิ์พื้นที่ทำการเกษตรในตำบลท่าธง ยังไม่มีเอกสารกรรมสิทธิ์ที่ดิน

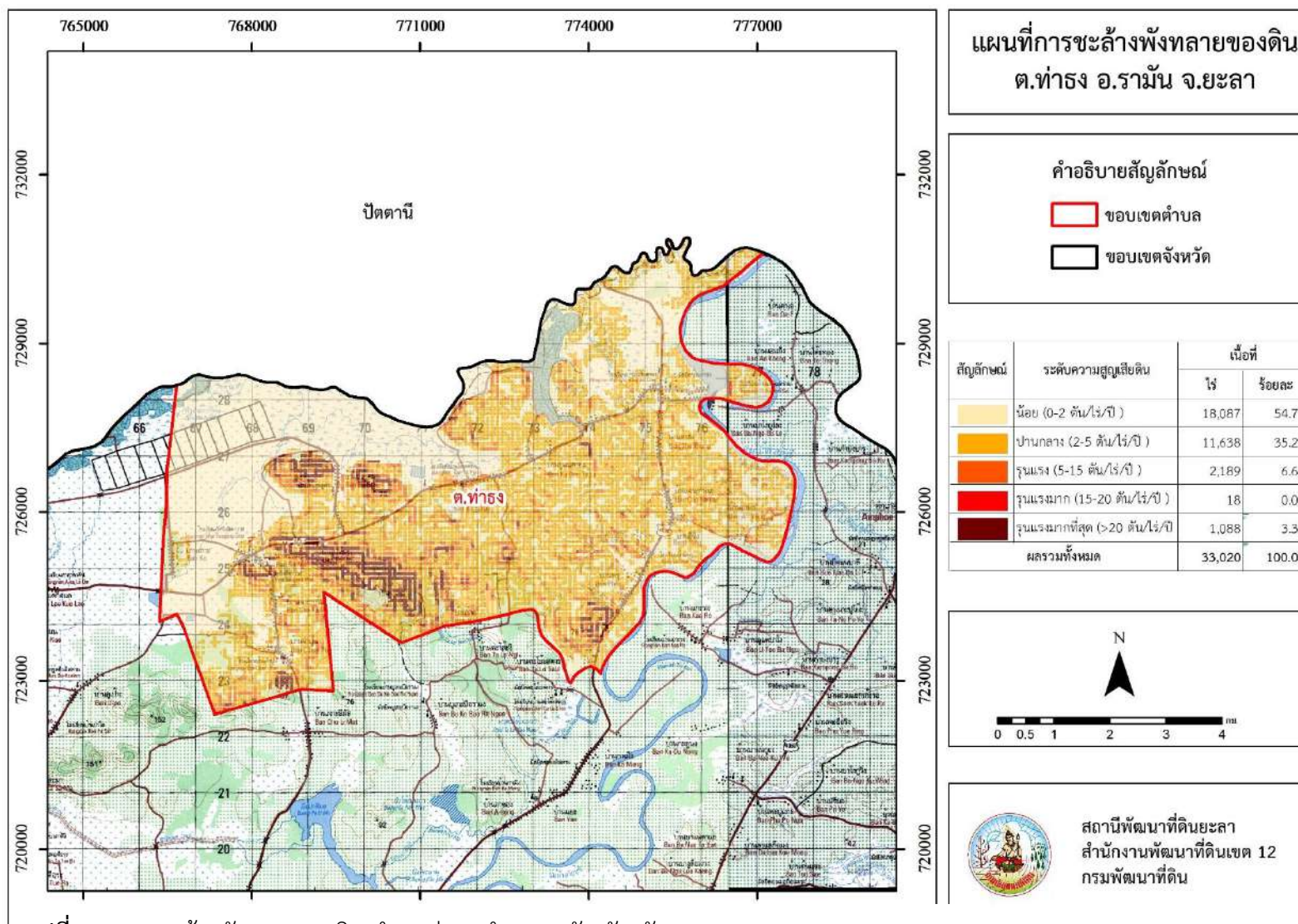
ประเด็นหลักจากข้อเสนอให้แก้ไขปัญหาระบบน้ำเพื่อการเกษตร ความอุดมสมบูรณ์ของดิน เส้นทางลำเลียง โรคและแมลง และเอกสารสิทธิ์ที่ดิน สรุปได้ว่า 4 ประการ คือ (1) การขุดลอกแหล่งน้ำในปัจจุบันซึ่งรวมถึงฝายกั้นน้ำ ลำน้ำ เป็นต้น การก่อสร้างระบบส่งน้ำด้วยพลังงานแสงอาทิตย์ การขุดเจาะบ่อบาดาลและการขุดคูยกร่อง (2) การใช้ปุ๋ยตามค่าวิเคราะห์ดิน การปรับปรุงดินกรด การปรับปรุงดินฟื้นฟูดินหลังน้ำท่วม (3) การใช้ผลิตภัณฑ์กรมพัฒนาที่ดินในการควบคุมโรคและสารชีวภัณฑ์ในการควบคุมแมลง และ (4) การแก้ปัญหาเอกสารสิทธิ์ให้กับเกษตรกรในพื้นที่ตำบลท่าธง

เพื่อตอบสนองข้อเสนอดังกล่าวทั้ง 4 ประการนี้ จากการวิเคราะห์ข้อมูลเบื้องต้นที่มีอยู่ในปัจจุบันแล้วสรุปได้ว่า การแก้ปัญหา ณ จุดใดจุดหนึ่งหรือใช้วิธีการใดวิธีการหนึ่ง ไม่สามารถแก้ปัญหาได้ทั้งตำบลท่าธง”

ในส่วนของการแก้ไขปัญหาการขาดแคลนน้ำใช้ทางการเกษตรหรือน้ำท่วมในบางพื้นที่ ความอุดมสมบูรณ์ของดิน และทางลำเลียงผลผลิต ควรจัดทำโครงการ “การพัฒนาที่ดินและน้ำที่เป็น



ระบบ” ทั้งพื้นที่ตำบลที่รวมข้อเสนอในการแก้ไขปัญหา 3 ประการไว้ด้วยกัน จำเป็นต้องจัดทำระบบอนุรักษ์ดินและน้ำให้เหมาะสมกับพื้นที่ ไม่ว่าจะเป็นการจัดการแหล่งน้ำ ระบบส่งน้ำ ขุดลอกแหล่งน้ำ สร้าง/ปรับปรุงทางลำเลียง การพัฒนาหรือฟื้นฟูพื้นที่ ควบคู่ไปกับการจัดการด้านดิน การปรับปรุงบำรุงดิน การใช้ไตรโคเดอร์มาควบคุมโรคพืช เพื่อให้พื้นที่มีความเหมาะสมสำหรับการผลิตพืช ให้ผลผลิตสูงขึ้น สำหรับปัญหาโรคและแมลงในยางพาราและทุเรียน และปัญหาเกี่ยวกับเอกสารสิทธิ์ ที่ดินทำกินของเกษตรกรในพื้นที่จำเป็นต้องประสานให้หน่วยงานที่เกี่ยวข้องตรวจสอบและแก้ไขปัญหาดังกล่าวต่อไป



รูปที่ 7-1 การชะล้างพังทลายของดิน ตำบลท่าธง อำเภอรามัน จังหวัดยะลา



ตารางที่ 7-1 กิจกรรมของกรมพัฒนาที่ดินในเขตเกษตรกรรมที่จะดำเนินการในปีงบประมาณ 2569

เขตการใช้ที่ดิน	แผนงาน/โครงการ	เป้าหมาย	หน่วยนับ	งบประมาณ
1 เขตเกษตรกรรม				
1.1 เขตทำนา (ศักยภาพการผลิตสูง ประเภทที่ 2) เนื้อที่ 1,619 ไร่	1. ปรับปรุงคุณภาพดิน			
	1.1 ส่งเสริมการปรับปรุงพื้นที่ดินกรด (โดโลไมท์)	40	ไร่	600
	1.2 การจัดหาปุ๋ยโดโลไมท์	20	ตัน	34,000
	2. ส่งเสริมการใช้สารอินทรีย์ลดการใช้สารเคมีทางการเกษตร			
	2.1 การผลิต-จัดหาเมล็ดพันธุ์พืชปุ๋ยสด	1	ตัน	30,000
	2.2 สนับสนุนการใช้พืชปุ๋ยสดปรับปรุงบำรุงดิน (ปอเทือง)	200	ไร่	3,000
	2.3 โกลบตอซึ่งพืชเพื่อเพิ่มอินทรีย์วัตถุและแร่ธาตุในดิน	18	ไร่	6,840
	2.4 ผลิตภัณฑ์จุลินทรีย์ พด.	600	ขวด	3,000
	2.5 พัฒนาต่อยอดกลุ่มส่งเสริมการใช้สารอินทรีย์ลดการใช้สารเคมีทางการเกษตร	-	กลุ่ม	-
	3. การก่อสร้างแหล่งน้ำในไร่นานอกเขตชลประทาน	5	บ่อ	92,500
	4. ฟื้นฟูและป้องกันการชะล้างพังทลายของดิน			
	3.1 การจัดระบบอนุรักษ์ดินและน้ำในพื้นที่เสี่ยงภัยทางการเกษตร	40	ไร่	128,000
	5. ฟื้นฟูพื้นที่นาร้างเพื่อปลูกปาล์มน้ำมันภาคใต้	30	ไร่	300,000
	6. พัฒนาที่ดินเพื่อสนับสนุนการปรับเปลี่ยนการผลิตในพื้นที่ไม่เหมาะสมตาม Agri-map	20	ไร่	40,000



แผนการใช้ที่ดินตำบลท่าธง อำเภอราษีไศล จังหวัดยโสธร

ตารางที่ 7-1 (ต่อ)

เขตการใช้ที่ดิน	แผนงาน/โครงการ	เป้าหมาย	หน่วยนับ	งบประมาณ
1.2 เขตไม้ผล (ศักยภาพการผลิตสูงประเภทที่ 2) เนื้อที่ 2,380 ไร่ และ (ศักยภาพการผลิตต่ำ) เนื้อที่ 52 ไร่ รวม 2,432 ไร่	1 ปรับปรุงคุณภาพดิน			
	1.1 ส่งเสริมการปรับปรุงพื้นที่ดินกรด (โดโลไมท์)	60	ไร่	900
	1.2 การจัดหาปุ๋ยโดโลไมท์	60	ตัน	102,000
	2. ส่งเสริมการใช้สารอินทรีย์ลดการใช้สารเคมีทางการเกษตร			
	2.1 ผลิตผลิตภัณฑ์จุลินทรีย์ พต.	600	ขวด	3,000
	2.2 พัฒนาต่อยอดกลุ่มส่งเสริมการใช้สารอินทรีย์ลดการใช้สารเคมีทางการเกษตร	-	กลุ่ม	-
	2.3 ส่งเสริมการผลิตปุ๋ยหมัก พต./ส่งเสริมการผลิตปุ๋ยอินทรีย์คุณภาพสูง	4	ตัน	42,500
	3. การก่อสร้างแหล่งน้ำในไร่นานอกเขตชลประทาน	-	บ่อ	-
	4. การฟื้นฟูและป้องกันการชะล้างพังทลายของดิน			
	4.1 รมรงค์และส่งเสริมการปลูกหญ้าแฝก	50,000	กล้า	60,000
4.2 การจัดระบบอนุรักษ์ดินและน้ำในพื้นที่เสี่ยงภัยทางการเกษตร	20	ไร่	64,000	
5. พัฒนาที่ดินเพื่อสนับสนุนการปลูกไม้ผลเศรษฐกิจสำคัญจังหวัดชายแดนใต้	-	ไร่	-	



แผนการใช้ที่ดินตำบลท่าธง อำเภอราษีไศล จังหวัดยโสธร

ตารางที่ 7-1 (ต่อ)

เขตการใช้ที่ดิน	แผนงาน/โครงการ	เป้าหมาย	หน่วยนับ	งบประมาณ
1.3 เขตปลูกไม้ยืนต้น (ศักยภาพการผลิตสูง ประเภทที่ 2) เนื้อที่ 20,356 ไร่ และ(ศักยภาพการผลิตต่ำ) เนื้อที่ 2,129 ไร่ รวม 22,485 ไร่	1. ปรับปรุงคุณภาพดิน 1.1 ส่งเสริมการปรับปรุงพื้นที่ดินกรด (โดโลไมท์) 1.2 การจัดหาปูนโดโลไมท์ 2. ส่งเสริมการใช้สารอินทรีย์ลดการใช้สารเคมีทางการเกษตร 2.1. ผลิตผลิตภัณฑ์จุลินทรีย์ พด. 2.2. พัฒนาต่อยอดกลุ่มส่งเสริมการใช้สารอินทรีย์ลดการใช้สารเคมีทางการเกษตร 2.3. ส่งเสริมการผลิตปุ๋ยหมัก พด./ส่งเสริมการผลิตปุ๋ยอินทรีย์คุณภาพสูง 3. การก่อสร้างแหล่งน้ำในไร่นานอกเขตชลประทาน 4. การฟื้นฟูและป้องกันการชะล้างพังทลายของดิน 4.1 รั้วทรงค้ำและส่งเสริมการปลูกหญ้าแฝก 4.2 การจัดระบบอนุรักษ์ดินและน้ำในพื้นที่เสี่ยงภัยทางการเกษตร 5. พัฒนาที่ดินเพื่อสนับสนุนการปลูกปาล์มน้ำมันในจังหวัดภาคใต้	120 60 1,000 - 5 - 50,000 30 60	ไร่ ตัน ขวด กลุ่ม ตัน บ่อ กล้า ไร่ ไร่	1,800 102,000 5,000 - 42,500 - 250,000 64,000 600,000



แผนการใช้ที่ดินตำบลท่าธง อำเภอราษีไศล จังหวัดยโสธร

ตารางที่ 7-1 (ต่อ)

เขตการใช้ที่ดิน	แผนงาน/โครงการ	งบประมาณ
รวมเขตเกษตรกรรม	1. ปรับปรุงคุณภาพดิน	241,300
	2. ส่งเสริมการใช้สารอินทรีย์ลดการใช้สารเคมีทางการเกษตร	122,840
	3. การบริหารจัดการน้ำ	92,500
	4. การฟื้นฟูและป้องกันการชะล้างพังทลายของดิน	408,000
	5. พัฒนาที่ดินเพื่อสนับสนุนการปลูกปาล์มน้ำมันในจังหวัดภาคใต้	600,000
	6. ฟื้นฟูพื้นที่นาร้างเพื่อปลูกปาล์มน้ำมันภาคใต้	300,000
	7. พัฒนาที่ดินเพื่อสนับสนุนการปรับเปลี่ยนการผลิตในพื้นที่ไม่เหมาะสมตาม Agri-map	40,000
		1,804,640

หมายเหตุ: งบประมาณที่กำหนดไว้นี้เป็นงบประมาณเบื้องต้น อาจมีการเปลี่ยนแปลงตามที่ได้รับการจัดสรรให้ดำเนินการ



ตารางที่ 7-2 สรุปกิจกรรมที่ขอรับการสนับสนุนจากส่วนราชการอื่นในเขตการใช้ที่ดิน

เขตการใช้ที่ดิน	แผนงาน/โครงการ
1 เขตเกษตรกรรม	
1.1 เขตทำนา (ศักยภาพการผลิตสูง ประเภทที่ 2)	<ol style="list-style-type: none">1) โครงการสนับสนุนเมล็ดพันธุ์ข้าวเพื่อฟื้นฟูนาร้าง (สำนักงานเกษตรอำเภอราษีไศล)2) โครงการส่งเสริมการปลูกพืชผักตามแนวเศรษฐกิจพอเพียง (สำนักงานเกษตรอำเภอราษีไศล)3) โครงการสนับสนุนหลักปรัชญาเศรษฐกิจพอเพียงตามแนวพระราชดำริ (องค์การบริหารส่วนตำบลท่าธง)4) โครงการส่งเสริมการผลิตปุ๋ยอินทรีย์ (สำนักงานเกษตรอำเภอราษีไศล)5) โครงการปลูกพืชผักแบบผสมผสานตามแนวพระราชดำริ (องค์การบริหารส่วนตำบลท่าธง)6) ปรับปรุงซ่อมแซมชุดสระสระกักเก็บน้ำเพื่อการเกษตร (องค์การบริหารส่วนตำบลท่าธง)7) โครงการขุดลอกคลอง ขุดลอกลำธาร (องค์การบริหารส่วนตำบลท่าธง)8) โครงการส่งเสริมการเกษตรตามแนวทฤษฎีเศรษฐกิจพอเพียง (องค์การบริหารส่วนตำบลท่าธง)
1.2 เขตไม้ผล (ศักยภาพการผลิตสูง ประเภทที่ 2) และ (ศักยภาพต่ำ)	<ol style="list-style-type: none">1) จัดอบรมถ่ายทอดความรู้การทำเกษตรผสมผสานตามแนวทางเศรษฐกิจพอเพียง (กรมส่งเสริมการเกษตร)2) การอบรมให้ความรู้การเข้าสู่กระบวนการรับรองมาตรฐานสินค้าเกษตรปลอดภัย (GAP) (กรมวิชาการเกษตร)3) โครงการส่งเสริมและสนับสนุนการป้องกันและกำจัดศัตรูพืชให้เกษตรกร(องค์การบริหารส่วนตำบลท่าธง)



ตารางที่ 7-2 (ต่อ)

เขตการใช้ที่ดิน	แผนงาน/โครงการ
	<p>4) โครงการส่งเสริมและสนับสนุนศูนย์บริการถ่ายทอดเทคโนโลยีทางการเกษตรประจำตำบล (องค์การบริหารส่วนตำบลท่าธง)</p> <p>5) โครงการส่งเสริมสนับสนุนกิจกรรมภายใต้ ศูนย์เพิ่มประสิทธิภาพการผลิตสินค้าการเกษตร (องค์การบริหารส่วนตำบลท่าธง)</p>
1.3 เขตไม้ยืนต้น (ศักยภาพการผลิตสูง ประเภทที่ 2) และ (ศักยภาพต่ำ)	<p>1) โครงการส่งเสริมการผลิตและนำสารชีวภัณฑ์มาใช้ในสวนยางพารา (สำนักงานเกษตรอำเภอราษีไศล ร่วมกับการยางแห่งประเทศไทยจังหวัดยโสธร)</p> <p>2) โครงการพัฒนาคุณภาพการผลิตยางพารา และบริหารจัดการสวน (สำนักงานเกษตรอำเภอราษีไศล ร่วมกับการยางแห่งประเทศไทยจังหวัดยโสธร)</p> <p>3) ส่งเสริมการรวมกลุ่ม เพื่อผลิตปุ๋ยใช้เอง (สำนักงานเกษตรอำเภอราษีไศล)</p>



แผนการใช้ที่ดินตำบลท่าธง อำเภอราษีไศล จังหวัดยโสธร

ตารางที่ 7-3 เป้าหมายการดำเนินงานและงบประมาณ ตำบลท่าธง อำเภอราษีไศล จังหวัดยโสธร แผน 5 ปี (พ.ศ. 2569 - 2573)

เขตการใช้ที่ดิน	งาน/โครงการ/กิจกรรม	หน่วย นับ	เป้าหมาย					รวม	งบประมาณ					รวม	หน่วยงาน รับผิดชอบ
			2569	2570	2571	2572	2573		2569	2570	2571	2572	2573		
เขตทำนา	1. การปรับปรุงบำรุงดิน														
(ศักยภาพการผลิต สูง ประเภทที่ 2)	1.1 การส่งเสริมการปรับปรุง พื้นที่ดินกรด (โดโลไมท์)	ไร่	40	40	40	40	40	200	150	600	600	600	600	3,000	พด.
	1.2 การจัดหาปุ๋ยโดโลไมท์	ตัน	20	20	20	20	20	100	34,000	34,000	34,000	34,000	34,000	170,000	พด.
	1.3 การผลิต-จัดหาเมล็ดพันธุ์ พืชปุ๋ยสด	ตัน	1	1	1	1	1	5	30,000	30,000	30,000	30,000	30,000	150,000	พด.
	1.4 สนับสนุนการใช้พืชปุ๋ยสด ปรับปรุงบำรุงดิน (พอเพียง)	ไร่	200	200	200	200	200	1,000	3,000	3,000	3,000	3,000	3,000	15,000	พด.
	1.5 โกลบตอซังพืชเพื่อเพิ่ม อินทรีย์วัตถุและแร่ธาตุในดิน	ไร่	18	18	18	18	18	90	6,840	6,840	6,840	6,840	6,840	34,200	พด.
	1.6 ผลิตภัณฑ์จุลินทรีย์ พด.	ขวด	600	6000	600	600	600	3000	3,000	3,000	3,000	3,000	3,000	15,000	พด.
	1.7 พัฒนาต่อยอดกลุ่ม ส่งเสริมการใช้สารอินทรีย์ลด การใช้สารเคมีทางการเกษตร	กลุ่ม	-	-	-	-	-	-	-	-	-	-	-	-	-
	2. การบริหารจัดการน้ำ														
	2.1 ก่อสร้างแหล่งน้ำในไร่นาน นอกเขตชลประทาน	ไร่	5	5	5	5	5	25	92,500	92,500	92,500	92,500	92,500	462,500	พด.



แผนการใช้ที่ดินตำบลท่าธง อำเภอราษีไศล จังหวัดยโสธร

ตารางที่ 7-3 (ต่อ)

เขตการใช้ที่ดิน	งาน/โครงการ/กิจกรรม	หน่วย นับ	เป้าหมาย					รวม	งบประมาณ					รวม	หน่วยงาน รับผิดชอบ
			2569	2570	2571	2572	2573		2569	2570	2571	2572	2573		
3. พื้นฟูและป้องกันการชะล้างพังทลายของดิน															
	3.1 การจัดระบบอนุรักษ์ดินและน้ำ ในพื้นที่เสี่ยงภัยทางการเกษตร	ไร่	40	40	40	40	40	200	128,000	128,000	128,000	128,000	128,000	640,000	พต.
	3.2 พัฒนาที่ดินเพื่อสนับสนุนการปรับเปลี่ยนการผลิตในพื้นที่ไม่เหมาะสมตาม Agri-map	ไร่	20	20	20	20	20	100	40,000	40,000	40,000	40,000	40,000	200,000	พต.
	3.3 ฟื้นฟูพื้นที่น้ำร้างเพื่อปลูกปาล์มน้ำมันภาคใต้	ไร่	30	30	30	30	30	150	300,000	300,000	300,000	300,000	300,000	1,500,000	พต.
เขตปลูกไม้ผล															
1. การปรับปรุงบำรุงดิน															
(ศักยภาพการผลิตสูง ประเภทที่ 2)	1.1 การส่งเสริมการปรับปรุงพื้นที่ดินกรด (โดโลไมท์)	ไร่	60	60	60	60	60	300	900	900	900	900	900	4,500	พต.
	1.2 การจัดหาปุ๋ยโดโลไมท์	ตัน	60	60	60	60	60	300	102,000	102,000	102,000	102,000	102,000	510,000	พต.
	1.3 ผลิทดักแด้จุลินทรีย์ พต.	ขวด	600	600	600	600	600	3,000	3,000	3,000	3,000	3,000	3,000	15,000	พต.
	1.4 พัฒนาต่อยอดกลุ่มส่งเสริมการใช้สารอินทรีย์ลดการใช้สารเคมีทางการเกษตร	กลุ่ม	-	-	-	-	-	-	-	-	-	-	-	-	พต.



แผนการใช้ที่ดินตำบลท่าธง อำเภอราษีไศล จังหวัดยโสธร

ตารางที่ 7-3 (ต่อ)

เขตการใช้ที่ดิน	งาน/โครงการ/กิจกรรม	หน่วย นับ	เป้าหมาย					รวม	งบประมาณ					รวม	หน่วยงาน รับผิดชอบ
			2569	2570	2571	2572	2573		2569	2570	2571	2572	2573		
	1.5 ส่งเสริมการผลิตปุ๋ยหมัก พด./ส่งเสริมการผลิตปุ๋ย อินทรีย์คุณภาพสูง	ตัน	4	4	4	4	4	20	42,500	42,500	42,500	42,500	42,500	170,000	พด.
2.การบริหารจัดการน้ำ															
	2.1 ก่อสร้างแหล่งน้ำในไร่นา นานอกเขตชลประทาน	บ่อ	-	-	-	-	-	-	-	-	-	-	-	-	พด.
3.ฟื้นฟูและป้องกันการชะล้างพังทลายของดิน															
	3.1 การจัดระบบอนุรักษ์ดิน และน้ำ ในพื้นที่เสี่ยงภัยทาง การเกษตร	ไร่	20	20	20	20	20	100	64,000	64,000	64,000	64,000	64,000	320,000	พด.
	3.2 รมรงค์และส่งเสริมการ ปลูกหญ้าแฝก	กล้า	50,000	50,000	50,000	50,000	50,000	250,000	60,000	60,000	60,000	60,000	60,000	300,000	พด.
เขตปลูกไม้ยืนต้น															
(ศักยภาพการ ผลิตสูง ประเภทที่ 2)	1.1 การส่งเสริมการปรับปรุง พื้นที่ดินกรด (โดโลไมท์)	ไร่	120	120	120	120	120	600	1,800	1,800	1,800	1,800	1,800	9,000	พด.
	และ (ศักยภาพ ต่ำ)	1.2 การจัดหาปุ๋ยโดโลไมท์	ตัน	60	60	60	60	300	102,000	102,000	102,000	102,000	102,000	510,000	พด.
	1.3 ผลิตภัณฑ์จุลินทรีย์ พด.	ขวด	1,000	1,000	1,000	1,000	5,000	5,000	5,000	5,000	5,000	5,000	5,000	25,000	พด.



แผนการใช้ที่ดินตำบลท่าธง อำเภอราษีไศล จังหวัดยโสธร

ตารางที่ 7-3 (ต่อ)

เขตการใช้ที่ดิน	งาน/โครงการ/กิจกรรม	หน่วย นับ	เป้าหมาย					รวม	งบประมาณ					รวม	หน่วยงาน รับผิดชอบ
			2569	2570	2571	2572	2573		2569	2570	2571	2572	2573		
	1.4 ส่งเสริมการผลิตปุ๋ยหมัก พด./ส่งเสริมการผลิตปุ๋ย อินทรีย์คุณภาพสูง	ตัน	5	5	5	5	5	25	42,500	42,500	42,500	42,500	42,500	212,500	พด.
	1.5 พัฒนาต่อยอดกลุ่ม ส่งเสริมการใช้สารอินทรีย์ลด การใช้สารเคมีทาง การเกษตร	กลุ่ม	-	-	-	-	-	-	-	-	-	-	-	-	พด.
2.การบริหารจัดการน้ำ															
	2.1 ก่อสร้างแหล่งน้ำในไร่นา ขนาด 1,260 ลบ.ม	บ่อ	-	-	-	-	-	-	-	-	-	-	-	-	พด.
3. การฟื้นฟูและป้องกัน															
การชะล้างพังทลายของดิน															
	3.1 การจัดระบบอนุรักษ์ดิน และน้ำ ในพื้นที่เสี่ยงภัยทาง การเกษตร	ไร่	30	30	30	30	30	150	64,000	64,000	64,000	64,000	64,000	320,000	พด.
	3.2 อนุรักษ์และส่งเสริมการ ปลูกหญ้าแฝก	กล้า	50,000	50,000	50,000	50,000	50,000	250,000	96,000	96,000	96,000	96,000	96,000	480,000	พด.
	2.3 พัฒนาที่ดินเพื่อ สนับสนุนการปลูกปาล์ม น้ำมันในจังหวัดภาคใต้	ไร่	60	60	60	60	60	300	600,000	600,000	600,000	600,000	600,000	3,000,000	พด.

หมายเหตุ: งบประมาณที่กำหนดไว้ในปีนี้เป็นประมาณเบื้องต้น อาจมีการเปลี่ยนแปลงตามที่ได้รับการจัดสรรให้ดำเนินการ



เอกสารอ้างอิง

- กรมการปกครอง. 2567. รายงานสถิติจำนวนประชากรและบ้าน รายจังหวัด รายอำเภอ และรายตำบล (ณ เดือนธันวาคม พ.ศ. 2566). แหล่งที่มา:
<https://stat.bora.dopa.go.th/stat/statnew/statyear/#/TableTemplate/Area/statpop>. 1 มีนาคม 2566.
- กรมการพัฒนาชุมชน. 2567. ข้อมูลความจำเป็นพื้นฐาน (จปฐ.)รายจังหวัด รายอำเภอ และรายตำบล ปี 2565. แหล่งที่มา :<https://ebmn.cdd.go.th/>. 25 กุมภาพันธ์ 2567.
- กรมทรัพยากรน้ำบาดาล. 2567. ปริมาณน้ำและจำนวนบ่อบาดาล ปี 2565. แหล่งที่มา:
<http://app.dgr.go.th/newpasutara/xml/search.php>, 26 พฤษภาคม 2567.
- กองนโยบายและแผนการใช้ที่ดิน. 2567. แผนที่สภาพการใช้ที่ดิน ปี 2566 (ไฟล์ข้อมูล). กรมพัฒนาที่ดิน กระทรวงเกษตรและสหกรณ์, กรุงเทพฯ.
- กองสำรวจดินและวิจัยทรัพยากรดิน. 2567. แผนที่ทรัพยากรดิน (ไฟล์ข้อมูล). กรมพัฒนาที่ดิน กระทรวงเกษตรและสหกรณ์, กรุงเทพฯ.
- กรมส่งเสริมการเกษตร. 2566. จำนวนครัวเรือนเกษตรกรที่ขึ้นทะเบียนเกษตรกร จำแนกรายจังหวัด รายอำเภอ และรายตำบล (ณ เดือนกุมภาพันธ์ พ.ศ. 2567). แหล่งที่มา : <http://mvos2.gistda.or.th/>. 1 มีนาคม 2567.
- กรมอุตุวิทยมวิทยา. 2566. ปริมาณน้ำฝนเฉลี่ยคาบ 30 ปี พ.ศ. 2537-2566. (ไฟล์ข้อมูล). กรมอุตุวิทยมวิทยา กระทรวงดิจิทัลเพื่อเศรษฐกิจและสังคม, กรุงเทพฯ.
- บัณฑิต ต้นศิริ และ คำรณ ไทรพิก. 2542. คู่มือการประเมินคุณภาพที่ดิน. (Qualitative Land Evaluations) สำหรับพืชเศรษฐกิจ.กองวางแผนการใช้ที่ดิน กรมพัฒนาที่ดิน กระทรวงเกษตรและสหกรณ์, กรุงเทพฯ.
- องค์การบริหารส่วนตำบลท่าธง. 2567. วิสัยทัศน์ ปี 2567. แหล่งที่มา:
<https://www.tatong.go.th/vision.php>

