



แผนการใช้ที่ดินตำบลตาเนาะปูเต๊ะ อำเภอบันนังสตา จังหวัดยะลา

ปี 2568



สถานีพัฒนาที่ดินยะลา

สำนักงานพัฒนาที่ดินเขต 12 กรมพัฒนาที่ดิน
กระทรวงเกษตรและสหกรณ์

คำนำ

การจัดทำแผนการใช้ที่ดินดำเนินการตามรัฐธรรมนูญแห่งราชอาณาจักรไทย พ.ศ. 2560 มาตรา 72 (1) ที่ได้บัญญัติให้มีการวางแผนการใช้ที่ดินให้เหมาะสมกับศักยภาพของที่ดินตามหลักการพัฒนาอย่างยั่งยืน โดยแผนการใช้ที่ดินตำบลตาดนาปะตูเต อำเภอบันนังสตา จังหวัดยะลา ได้นำแนวคิดขององค์การอาหารและการเกษตรแห่งสหประชาชาติ (Food and Agriculture Organization of the United Nations: FAO) และ โครงการสิ่งแวดล้อมแห่งสหประชาชาติ (United Nations Environment Programme: UNEP) มาปรับใช้ คือ ความเหมาะสมทางกายภาพ ความเหมาะสมทางเศรษฐกิจ การยอมรับจากสังคม การสร้างความยั่งยืนให้สิ่งแวดล้อม และเสนอทางเลือกการใช้ที่ดิน ร่วมกับวิธีการที่จำเป็นอื่น ๆ เช่น กระบวนการมีส่วนร่วมของชุมชน (Participatory Rural Appraisal: PRA) การประเมินคุณภาพที่ดิน เป็นต้น

สถานีพัฒนาที่ดินยะลา ร่วมกับสำนักงานพัฒนาที่ดินเขต 12 และกองนโยบายและแผนการใช้ที่ดิน ในการดำเนินงานวางแผนการใช้ที่ดินระดับตำบล โดยพิจารณาภาพรวมของสภาพปัญหาในด้านต่าง ๆ ทั้งด้านกายภาพ เศรษฐกิจ และสังคม วิเคราะห์และสังเคราะห์ข้อมูลนำไปสู่การวางแผนการใช้ที่ดินที่สอดคล้องกับศักยภาพของพื้นที่ โดยผ่านกระบวนการมีส่วนร่วมของชุมชน (PRA) ในการระบุปัญหา ความต้องการของเกษตรกรและผู้มีส่วนได้ส่วนเสีย ทั้งนี้ สพด. ได้จัดทำแผนกิจกรรม/โครงการ เพื่อขับเคลื่อนแผนการใช้ที่ดินให้เป็นรูปธรรมเพื่อให้เกษตรกรมีคุณภาพชีวิตที่ดีขึ้น มีการใช้ที่ดินอย่างถูกต้องเหมาะสม รักษาสภาพแวดล้อม และอนุรักษ์ทรัพยากรในชุมชนให้เกิดความยั่งยืนต่อไป

สถานีพัฒนาที่ดินยะลา

กันยายน 2568



สารบัญ

	หน้า
คำนำ	
สารบัญ	
สารบัญตาราง	
สารบัญรูป	
บทที่ 1 บทนำ	
1.1 ความสำคัญของการวางแผนการใช้ที่ดิน	1-1
1.2 หลักการและเหตุผล	1-1
1.3 วัตถุประสงค์	1-1
1.4 ระยะเวลาและสถานที่ดำเนินงาน	1-2
1.5 ขั้นตอนการดำเนินงาน	1-2
1.6 วิสัยทัศน์ของตำบล	1-3
บทที่ 2 ข้อมูลทั่วไป	
2.1 ที่ตั้งและอาณาเขต	2-1
2.2 การแบ่งส่วนการปกครอง	2-1
2.3 สภาพภูมิประเทศ	2-1
2.4 สภาพภูมิอากาศ	2-3
2.5 สภาพการใช้ที่ดินในปัจจุบัน	2-5
2.6 สภาพเศรษฐกิจและสังคม	2-8
บทที่ 3 สถานภาพของทรัพยากรธรรมชาติ	
3.1 ทรัพยากรป่าไม้	3-1
3.2 ทรัพยากรน้ำ	3-2
3.3 ทรัพยากรดิน	3-2
บทที่ 4 กระบวนการมีส่วนร่วมของชุมชน (Participatory Rural Appraisal: PRA)	
4.1 หลักการ	4-1
4.2 การวิเคราะห์ผลจากการจัดทำกระบวนการมีส่วนร่วมของชุมชน (PRA)	4-1
4.3 ระบบการปลูกพืชในปัจจุบัน	4-5
บทที่ 5 การประเมินคุณภาพที่ดิน	
5.1 หลักการประเมินคุณภาพที่ดินด้านกายภาพ	5-1



สารบัญ (ต่อ)

	หน้า
5.2 พืชเศรษฐกิจที่สำคัญของตำบล	5-2
5.3 ระดับความเหมาะสมของที่ดิน	5-2
บทที่ 6 แผนการใช้ที่ดิน	
6.1 การวิเคราะห์ข้อมูลเพื่อการจัดทำแผนการใช้ที่ดินระดับตำบล	6-1
6.2 เขตการใช้ที่ดิน	6-2
บทที่ 7 การขับเคลื่อนแผนการใช้ที่ดิน	
7.1 ขั้นตอนการดำเนินงาน	7-1
7.2 กิจกรรมที่จะดำเนินการของกรมพัฒนาที่ดิน	7-1
7.3 กิจกรรมที่จะดำเนินงานของหน่วยงานอื่น	7-2
7.4 ความต้องการของชุมชนและองค์กรปกครองส่วนท้องถิ่น	7-3
เอกสารอ้างอิง	8-1



สารบัญตาราง

ตารางที่		หน้า
2-1	สถิติภูมิอากาศ ณ สถานีตรวจอากาศจังหวัดนราธิวาส	2-4
2-2	สภาพการใช้ที่ดิน ตำบลตาเนาะปูเต๊ะ อำเภอบันนังสตา จังหวัดยะลา	2-6
2-3	จำนวนประชากรและครัวเรือนตำบลตาเนาะปูเต๊ะ อำเภอบันนังสตา จังหวัดยะลา ปี 2566	2-8
2-4	จำนวนและสัดส่วนครัวเรือนเกษตร ตำบลตาเนาะปูเต๊ะ อำเภอบันนังสตา จังหวัดยะลา ปี 2566	2-8
3-1	สมบัติที่ดิน ตำบลตาเนาะปูเต๊ะ อำเภอบันนังสตา จังหวัดยะลา	3-4
5-1	ตัวอย่างการประเมินคุณภาพที่ดินด้านกายภาพของประเภทการใช้ประโยชน์ที่ดิน	5-2
5-2	ชั้นความเหมาะสมทางกายภาพของดิน ตำบลตาเนาะปูเต๊ะ อำเภอบันนังสตา จังหวัดยะลา	5-3
6-1	เขตการใช้ที่ดิน ตำบลตาเนาะปูเต๊ะ อำเภอบันนังสตา จังหวัดยะลา	6-5
7-1	กิจกรรมของกรมพัฒนาที่ดินในเขตการใช้ที่ดินที่จะดำเนินการในปีงบประมาณ 2569	7-6
7-2	สรุปกิจกรรมที่ขอรับการสนับสนุนจากส่วนราชการอื่นในเขตการใช้ที่ดิน	7-8
7-3	เป้าหมายการดำเนินงานและงบประมาณ ตำบลตาเนาะปูเต๊ะ อำเภอบันนังสตา จังหวัดยะลา แผน 5 ปี (พ.ศ. 2569-2573)	7-9



สารบัญญรูป

รูปที่		หน้า
1-1	กรอบการวางแผนการใช้ที่ดินระดับตำบล	1-4
2-1	ที่ตั้งและอาณาเขต ตำบลตาดานะปุเต๊ะ อำเภอบันนังสตา จังหวัดยะลา	2-2
2-2	กราฟสมดุลของน้ำเพื่อการเกษตร จังหวัดนราธิวาส	2-4
2-3	สภาพการใช้ที่ดิน ตำบลตาดานะปุเต๊ะ อำเภอบันนังสตา จังหวัดยะลา	2-7
3-1	ทรัพยากรดิน ตำบลตาดานะปุเต๊ะ อำเภอบันนังสตา จังหวัดยะลา	3-5
4-1	การวิเคราะห์สถานการณ์โดยระบบ DPSIR ของตำบลหน้าถ้ำ อำเภอเมืองยะลา จังหวัดยะลา	4-3
4-2	ระบบการปลูกพืชในปัจจุบัน ตำบลตาดานะปุเต๊ะ อำเภอบันนังสตา จังหวัดยะลา	4-4
6-1	เขตการใช้ที่ดิน ตำบลตาดานะปุเต๊ะ อำเภอบันนังสตา จังหวัดยะลา	6-6
7-1	การชะล้างพังทลายของดิน ตำบลตาดานะปุเต๊ะ อำเภอบันนังสตา จังหวัดยะลา	7-5



บทที่ 1

บทนำ

1.1 ความสำคัญของการวางแผนการใช้ที่ดิน

ตามรัฐธรรมนูญแห่งราชอาณาจักรไทย พุทธศักราช 2560 มาตรา 72 รัฐพึงดำเนินการเกี่ยวกับที่ดิน ทรัพยากรน้ำ และพลังงาน ดังต่อไปนี้

(1)วางแผนการใช้ที่ดินของประเทศ ให้เหมาะสมกับสภาพพื้นที่และศักยภาพของที่ดิน ตามหลักการพัฒนาอย่างยั่งยืน

1.2 หลักการและเหตุผล

ปัจจุบันกรมพัฒนาที่ดินได้ดำเนินการวางแผนการใช้ที่ดินระดับประเทศเรียบร้อยแล้ว ซึ่งเป็นการวางกรอบเชิงนโยบายมุ่งเน้นการพัฒนาด้านการเกษตรให้เกิดความสมดุลและยั่งยืนและในขณะเดียวกันต้องอนุรักษ์ทรัพยากรธรรมชาติและสิ่งแวดล้อมควบคู่กับการรักษาคุณค่าทางศิลปวัฒนธรรม แต่ทั้งนี้เพื่อให้เกิดการใช้ประโยชน์ที่ดินในระดับพื้นที่อย่างมีประสิทธิภาพและรักษาฐานการผลิตด้านทรัพยากรธรรมชาติอย่างยั่งยืนตลอดห่วงโซ่อุปทาน แผนการใช้ที่ดินระดับตำบลจึงถูกนำมาใช้เป็นเครื่องมือเพื่อขับเคลื่อนการดำเนินงานดังกล่าว

ทั้งนี้กรมพัฒนาที่ดินได้จัดทำแผนปฏิบัติการราชการกรมพัฒนาที่ดินระยะ 5 ปี (พ.ศ.2566-2570) เพื่อให้บรรลุตามวิสัยทัศน์ที่กำหนดไว้ “เป็นองค์การอัจฉริยะทางดิน เพื่อขับเคลื่อนการใช้ที่ดินอย่างเหมาะสม 15 ล้านไร่ ภายในปี 2570” ซึ่งในส่วนของประเด็นในการพัฒนาที่ 2 บริหารจัดการทรัพยากรดินและที่ดินด้วยชุดข้อมูลที่มีมูลค่าสูง (High Value Dataset) ซึ่งมีเป้าหมาย คือ การนำชุดดินที่มีมูลค่าสูงไปใช้ในการบริหารจัดการทางการเกษตร ในส่วนของตัวชี้วัด ซึ่งบริหารจัดการทรัพยากรดินและที่ดินบนพื้นฐานของชุดข้อมูลที่มีมูลค่าสูง ร้อยละ 100 กลยุทธ์ที่ 2 ยกระดับแผนการใช้ที่ดินไปสู่การปฏิบัติ ได้กำหนดให้ร้อยละของแผนการใช้ที่ดินระดับตำบลที่จัดทำแล้วเสร็จทั่วประเทศ ภายใน ปี 2570 (ไม่น้อยกว่าร้อยละ 80) เป็นตัวชี้วัดหนึ่งของกลยุทธ์ดังกล่าว

1.3 วัตถุประสงค์

1.3.1 เพื่อรักษาเสถียรภาพของทรัพยากรให้เกิดความสมดุลและยั่งยืนภายใต้การพัฒนาด้านต่าง ๆ ของตำบล

1.3.2 เพื่อให้การใช้ที่ดินมีผลตอบแทนสูงสุดต่อหน่วยเนื้อที่อย่างยั่งยืน

1.3.3 เพื่อให้เกิดการกำหนดแผนงาน โครงการ กิจกรรม ที่สอดคล้องกับแผนการใช้ที่ดินที่กำหนดขึ้น และอยู่บนหลักการของโมเดลเศรษฐกิจ BCG (Bio – Circular – Green Economy: BCG Model)

1.4 ระยะเวลาและสถานที่ดำเนินงาน



1.4.1 ระยะเวลา 1 ตุลาคม 2567 ถึง 30 กันยายน 2568

1.4.2 สถานที่ ตำบลตาเนาะปูเต๊ะ อำเภอบันนังสตา จังหวัดยะลา

1.5 ขั้นตอนการดำเนินงาน

1.5.1 รวบรวมข้อมูลปฐมภูมิและทุติยภูมิ ประกอบด้วย

1) ด้านกายภาพ ได้แก่ ทรัพยากรดิน ทรัพยากรน้ำ ทรัพยากรป่าไม้ ภูมิอากาศ สภาพการใช้ที่ดิน เขตป่าไม้ตามกฎหมายและมติคณะรัฐมนตรี

2) ด้านเศรษฐกิจและสังคม เช่น การถือครองที่ดิน ลักษณะทางเศรษฐกิจของตำบล จำนวนประชากร เป็นต้น

3) ด้านนโยบายและข้อกฎหมายที่เกี่ยวข้อง ได้แก่ ยุทธศาสตร์ แผนพัฒนาเศรษฐกิจและสังคมแห่งชาติฉบับที่ 13 ยุทธศาสตร์ภาค แผนพัฒนากลุ่มจังหวัด แผนพัฒนาจังหวัด แผนพัฒนาการเกษตรและสหกรณ์ แผนพัฒนาท้องถิ่น 4 ปี ขององค์การบริหารส่วนจังหวัด เทศบาลตำบลหรือ องค์การบริหารส่วนตำบล

1.5.2 จัดทำกระบวนการมีส่วนร่วมของชุมชน (Participatory Rural Appraisal : PRA) เพื่อรับฟังความคิดเห็น ประเด็นปัญหา ความต้องการด้านต่าง ๆ ขององค์การปกครองส่วนท้องถิ่นและเกษตรกรในตำบล

1.5.3 ประเมินคุณภาพของที่ดินของพืชเศรษฐกิจหลักและพืชทางเลือกที่มีมูลค่าของตำบล

1.5.4 สังเคราะห์ข้อมูลจากข้อ 1.5.1 ถึง 1.5.3 เพื่อใช้ประกอบการวางแผนการใช้ที่ดิน

1.5.5 กำหนด (ร่าง) แผนการใช้ที่ดินระดับตำบล

1.5.6 รับฟังความคิดเห็นของผู้มีส่วนได้ส่วนเสียต่อ (ร่าง) แผนการใช้ที่ดินที่กำหนดขึ้น

1.5.7 ปรับปรุง (ร่าง) แผนการใช้ที่ดินเพื่อจัดทำแผนการใช้ที่ดินฉบับสมบูรณ์

1.5.8 นำแผนการใช้ที่ดินเข้าสู่คณะกรรมการของเขตฯ เพื่อตรวจสอบความครบถ้วน/สมบูรณ์ของเนื้อหาและองค์ประกอบ

1.5.9 เผยแพร่แผนการใช้ที่ดินเพื่อนำไปสู่การขับเคลื่อนการดำเนินงาน ประกอบด้วย

1) องค์การปกครองส่วนท้องถิ่น นำแผนการใช้ที่ดินที่จัดทำขึ้นไปประกอบการจัดทำแผนการพัฒนาของตำบล เพื่อนำไปสู่การของบประมาณที่มีความสอดคล้องกับศักยภาพด้านการผลิตและสถานภาพของทรัพยากรของตำบล

2) กรมพัฒนาที่ดิน โดยสถานีพัฒนาที่ดิน กำหนดแผนงาน/โครงการ/กิจกรรม ที่สอดคล้องกับแผนการใช้ที่ดินที่กำหนดขึ้นในแต่ละเขตและสามารถใช้งบประมาณในพื้นที่อย่างมีประสิทธิภาพและเป็นที่ยอมรับ

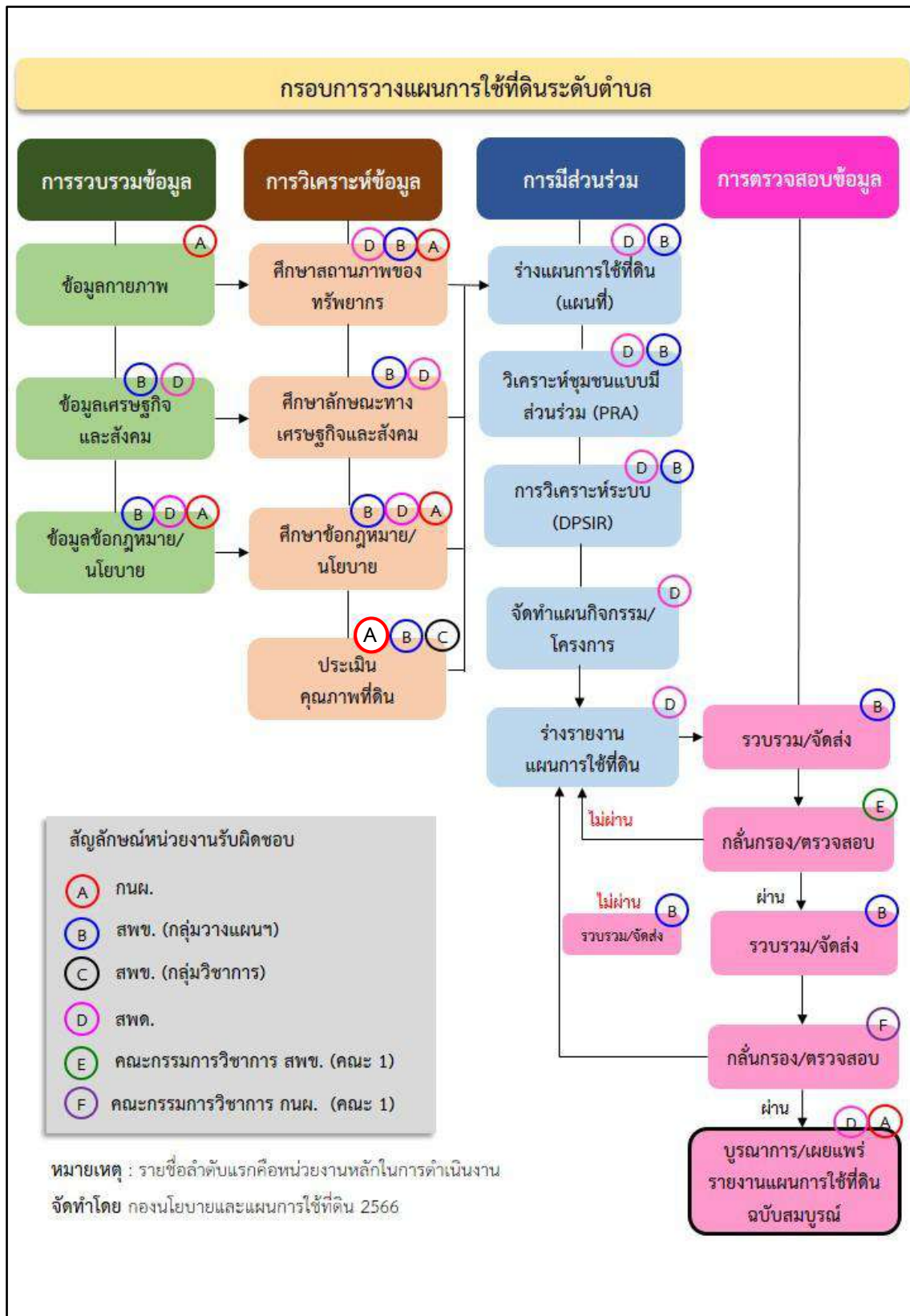
3) หน่วยงานราชการอื่น ๆ สามารถใช้เป็นข้อมูลพื้นฐานประกอบแผนงาน/โครงการ/กิจกรรม ที่สอดคล้องกับแผนการใช้ที่ดินที่กำหนดขึ้นในแต่ละเขต

จากขั้นตอนที่กล่าวข้างต้น สามารถจัดทำกรอบการวางแผนการใช้ที่ดินระดับแสดงดังรูปที่ 1-1



1.6 วิสัยทัศน์ของตำบล

“สาธารณูปโภคครบครัน ก้าวทันการศึกษา พัฒนาคุณภาพชีวิต” (เทศบาลตำบลตาเนาะปูเต๊ะ, 2568)



รูปที่ 1-1 กรอบการวางแผนการใช้ที่ดินระดับตำบล



บทที่ 2

ข้อมูลทั่วไป

2.1 ที่ตั้งและอาณาเขต

ตำบลตาเนาะปูเต๊ะ อำเภอบันนังสตา จังหวัดยะลา ตั้งอยู่ทางทิศตะวันออกเฉียงเหนือของอำเภอบันนังสตา มีพื้นที่ประมาณ 64.24 ตารางกิโลเมตร หรือ 40,152 ไร่ โดยมีอาณาเขตติดต่อ ดังนี้ (รูปที่ 2-1)

ทิศเหนือ	ติดต่อกับ	ตำบลกรงปินัง อำเภอกรงปินัง จังหวัดยะลา
ทิศใต้	ติดต่อกับ	ตำบลตลิ่งชัน อำเภอบันนังสตา จังหวัดยะลา
ทิศตะวันออก	ติดต่อกับ	ตำบลป้อมมั่ง ตำบลกาลอ อำเภอรามัน จังหวัดยะลา
ทิศตะวันตก	ติดต่อกับ	ตำบลสะเอะ ตำบลห้วยกระทิง อำเภอกรงปินัง จังหวัดยะลา

2.2 การแบ่งส่วนการปกครอง

ตำบลตาเนาะปูเต๊ะ อำเภอบันนังสตา จังหวัดยะลา แบ่งส่วนการปกครองออกเป็น 10 หมู่บ้าน ดังนี้

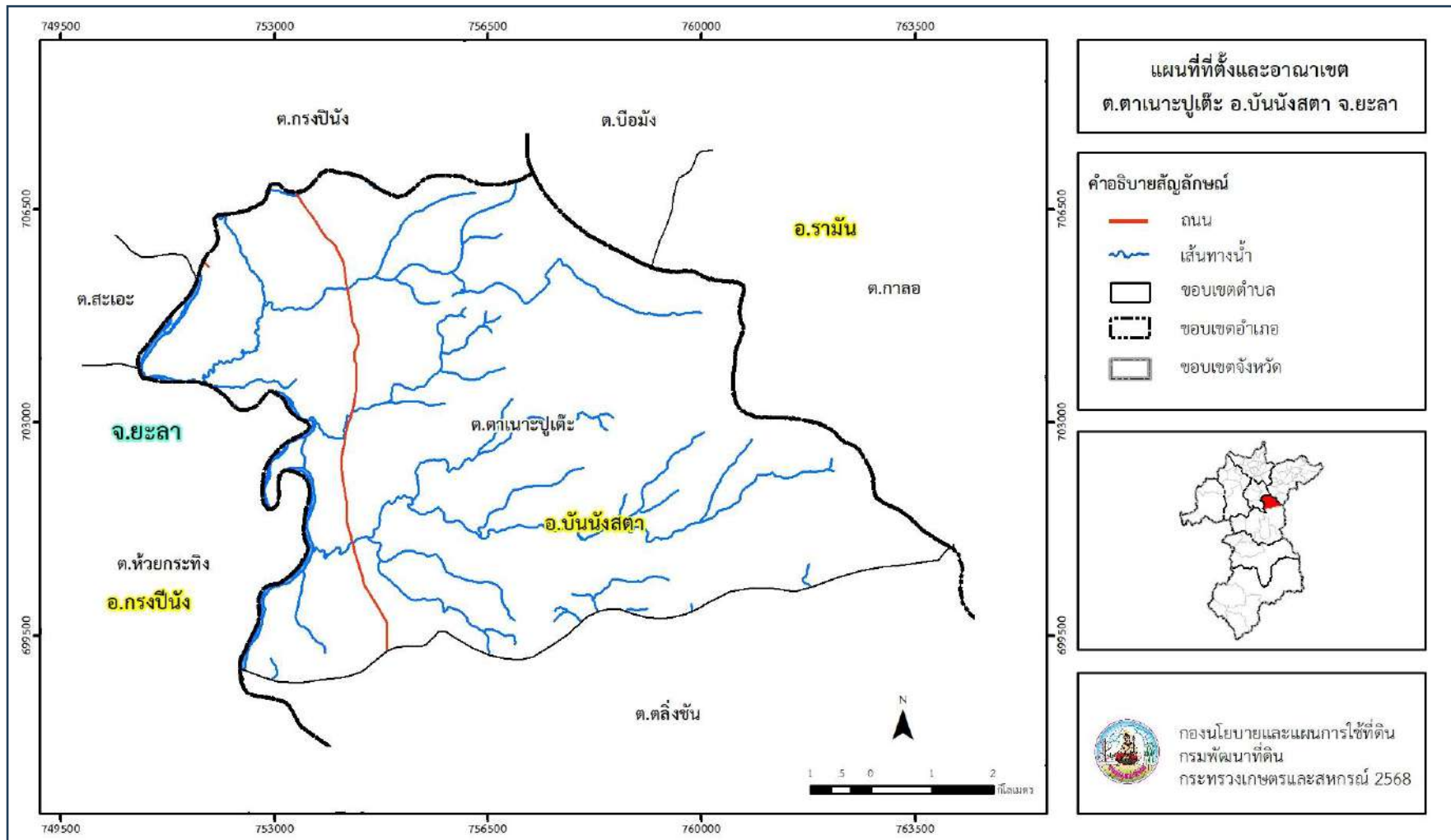
หมู่ที่ 1 กม. 26 นอก	หมู่ที่ 6 กาสังใน
หมู่ที่ 2 กม. 26 ใน	หมู่ที่ 7 ซอยเหมือง
หมู่ที่ 3 กาสัง	หมู่ที่ 8 รานอ
หมู่ที่ 4 ตาเนาะปูเต๊ะ	หมู่ที่ 9 ตาเนาะปูเต๊ะใน
หมู่ที่ 5 ทำนบ	หมู่ที่ 10 แอรั้ง

2.3 สภาพภูมิประเทศ

ลักษณะภูมิประเทศของตำบลตาเนาะปูเต๊ะมีพื้นที่ส่วนใหญ่เป็นเทือกเขาสูงที่ระดับ 300 - 1,000 m จากระดับน้ำทะเล และมีพื้นที่ราบเรียบถึงค่อนข้างราบเรียบจนถึงพื้นที่ลูกคลื่นลอนลาดอยู่ทางทิศตะวันตก มีแหล่งน้ำในพื้นที่ ได้แก่ แม่น้ำปัตตานี คลองตาเนาะปูเต๊ะ น้ำตกสายน้ำผึ้ง คลองกาสัง คลองทำนบ และคลองปิสะคละ



แผนการใช้ที่ดินตำบลตาดานะปุเต๊ะ อำเภอบันนังสตา จังหวัดยะลา



รูปที่ 2-1 ที่ตั้งและอาณาเขต ตำบลตาดานะปุเต๊ะ อำเภอบันนังสตา จังหวัดยะลา



2.4 สภาพภูมิอากาศ

จากการศึกษาสถิติภูมิอากาศ (พ.ศ. 2558-2567) พบว่า ตำบลตาเนาะปูเต๊ะ อำเภอบันนังสตา จังหวัดยะลา มีรายละเอียดดังนี้

2.4.1 อุณหภูมิ

มีอุณหภูมิโดยเฉลี่ยทั้งปี 27.1 องศาเซลเซียส อุณหภูมิสูงสุดเฉลี่ย 32.4 องศาเซลเซียส ในเดือนพฤษภาคม และอุณหภูมิต่ำสุดเฉลี่ย 20.6 องศาเซลเซียส ในเดือนมกราคม

2.4.2 ปริมาณน้ำฝน

มีปริมาณน้ำฝนรวมทั้งปี 3069.5 มิลลิเมตร มีฝนตกประมาณ 160 วัน เดือนที่มีฝนตกมากที่สุด ในเดือนธันวาคม มีปริมาณฝน 699.4 มิลลิเมตร และมีฝนตกประมาณ 21 วัน

2.4.3 สมดุลน้ำเพื่อการเกษตร

จากข้อมูลสถิติภูมิอากาศในคาบ 10 ปี (พ.ศ.2558-2567) ณ สถานีตรวจอากาศจังหวัดนราธิวาส ได้นำมาวิเคราะห์สมดุลของน้ำเพื่อการเกษตร ซึ่งเป็นการวิเคราะห์หาช่วงฤดูกาลเพาะปลูกพืชตลอดจนช่วงระยะเวลาที่พืชเสี่ยงต่อการขาดน้ำ ข้อมูลที่นำมาวิเคราะห์ คือ ปริมาณน้ำฝน และศักยภาพการคายระเหยน้ำอ้างอิง (ET_o) ซึ่งคำนวณด้วยโปรแกรม Cropwat for Windows Version 8.0 โดยใช้สมการ Penman-Monteith สามารถสรุปสมดุลของน้ำเพื่อการเกษตรในเขตอาศัยน้ำฝนได้ดังนี้

ช่วงที่เหมาะสมต่อการปลูกพืช เป็นช่วงที่ค่าปริมาณน้ำฝนมากกว่าค่า 0.5 การระเหยจากผิวดินและการคายน้ำของพืช เป็นช่วงที่ดินมีความชุ่มชื้นพอเหมาะต่อการเพาะปลูกพืช เป็นช่วงที่ดินมีความชุ่มชื้นพอเหมาะต่อการเพาะปลูกพืชได้ตลอดทั้งปี

ช่วงที่มีน้ำมากเกินพอ เป็นช่วงที่ค่าปริมาณน้ำฝนมากกว่าค่าการระเหยจากผิวดินและการคายน้ำของพืช ซึ่งช่วงนี้เริ่มตั้งแต่ต้นเดือนพฤษภาคมถึงกลางเดือนกุมภาพันธ์ (ตารางที่ 2-1 และรูปที่ 2-2)



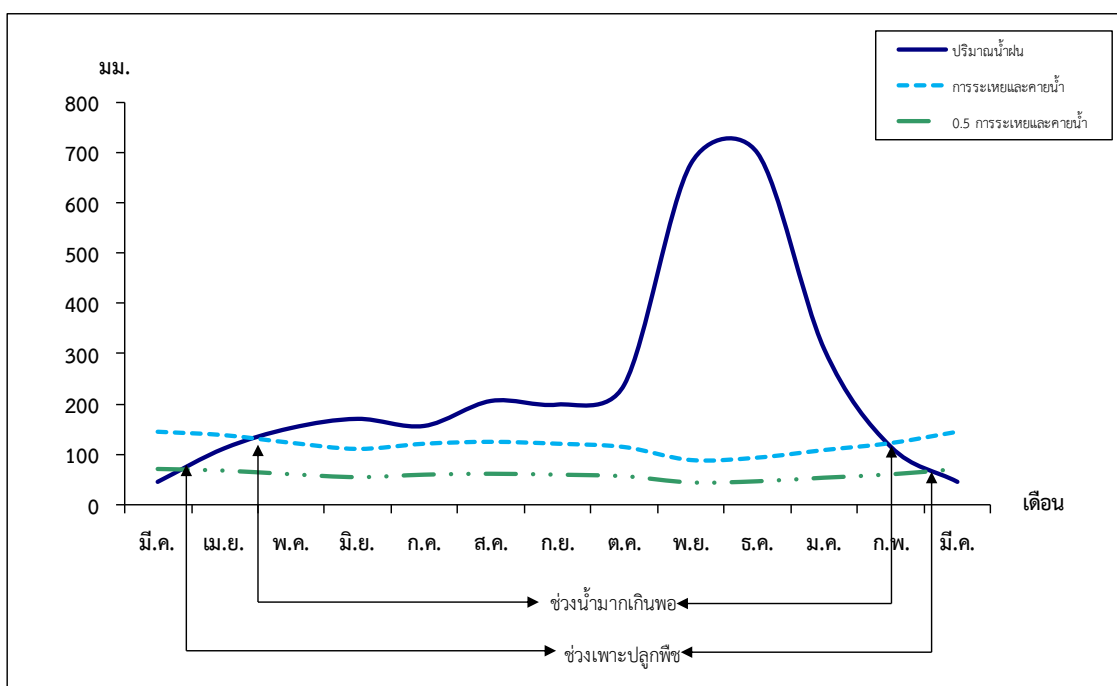
ตารางที่ 2-1 สถิติภูมิอากาศ ณ สถานีตรวจอากาศจังหวัดนราธิวาส¹(พ.ศ.2558-2567)

เดือน	อุณหภูมิ (ซ.)			ความชื้นสัมพัทธ์ (%)	ปริมาณน้ำฝน (มม.)	จำนวนวันที่ฝนตก (วัน)	ศักยภาพการคายระเหยน้ำ ² (มม.)	ปริมาณฝนใช้การ ² (มม.)
	ต่ำสุด	สูงสุด	เฉลี่ย					
ม.ค.	19.6	30.4	27.0	81.3	308.8	13.0	107.6	155.9
ก.พ.	20.0	31.2	27.0	78.4	113.7	8.0	121.2	93.0
มี.ค.	20.2	32.4	26.5	77.3	43.7	6.0	143.5	40.7
เม.ย.	21.0	33.4	27.3	77.0	110.6	7.0	136.8	91.0
พ.ค.	21.4	34.0	28.0	77.4	151.0	11.0	121.8	114.5
มิ.ย.	21.0	33.5	27.6	78.1	169.3	12.0	109.8	123.4
ก.ค.	20.9	33.4	27.5	78.0	155.2	13.0	120.0	116.7
ส.ค.	20.8	33.4	27.6	78.0	205.0	15.0	123.7	137.8
ก.ย.	20.9	33.1	27.7	78.9	197.8	15.0	120.0	135.2
ต.ค.	20.9	32.6	27.4	79.9	237.0	17.0	113.5	147.1
พ.ย.	20.6	30.8	26.7	85.4	677.9	22.0	87.9	192.8
ธ.ค.	19.9	30.1	25.6	83.7	699.4	21.0	92.7	194.9
เฉลี่ย	20.6	32.4	27.1	79.5	-	-	-	-
รวม	-	-	-	-	3,069.5	160.0	1,398.5	1,543.0

หมายเหตุ: ¹ เป็นสถานีตรวจอากาศที่ใกล้พื้นที่ตำบลมากที่สุด

² จากการคำนวณโดยโปรแกรม Cropwat for Windows Version 8.0

ที่มา: กรมอุตุนิยมวิทยา (2567)



หมายเหตุ: ใช้ข้อมูลปริมาณน้ำฝน 13 เดือน เพราะสามารถแสดงให้เห็นความต่อเนื่องของข้อมูลที่น่ามาวิเคราะห์ สมดุลของน้ำเพื่อการเกษตร

รูปที่ 2-2 สมดุลของน้ำเพื่อการเกษตร สถานีตรวจอากาศจังหวัดนราธิวาส/2

2.5 สภาพการใช้ที่ดินปัจจุบัน

จากฐานข้อมูลของกองนโยบายและแผนการใช้ที่ดิน กรมพัฒนาที่ดิน (2566) พบว่าสภาพการใช้ที่ดิน ตำบลเขื่อนบางลาง อำเภอบันนังสตา จังหวัดยะลา ซึ่งสำรวจโดยกลุ่มวิเคราะห์สภาพการใช้ที่ดิน ประกอบด้วยประเภทการใช้ที่ดินต่าง ๆ ดังนี้

2.5.1 พื้นที่ชุมชนและสิ่งปลูกสร้าง มีเนื้อที่ 1,778 ไร่ หรือร้อยละ 4.43 ของเนื้อที่ตำบล ได้แก่ หมู่บ้านบนพื้นราบ ถนน และสถานที่ราชการและสถาบันต่างๆ เป็นต้น

2.5.2 พื้นที่เกษตรกรรม มีเนื้อที่ 32,247 ไร่ หรือร้อยละ 80.31 ของเนื้อที่ตำบล ประกอบด้วยการใช้ประโยชน์ที่ดินด้านเกษตรกรรมต่าง ๆ ดังต่อไปนี้

- 1) นาข้าว มีเนื้อที่ 293 ไร่ หรือร้อยละ 0.73 ของเนื้อที่ตำบล ได้แก่ นาร้าง นาข้าว
- 2) ไม้ยืนต้น มีเนื้อที่ 21,076 ไร่ หรือร้อยละ 52.49 ของเนื้อที่ตำบล ได้แก่ ยางพารา ไม้ยืนต้นผสม
- 3) ไม้ผล มีเนื้อที่ 10,873 ไร่ หรือร้อยละ 27.08 ของเนื้อที่ตำบล ได้แก่ ไม้ผลผสม มะพร้าว
- 4) สถานที่เพาะเลี้ยงสัตว์น้ำร้าง มีเนื้อที่ 5 ไร่ หรือร้อยละ 0.01 ของเนื้อที่ตำบล ได้แก่ ปลา

2.5.3 พื้นที่ป่าไม้ มีเนื้อที่ 5,294 ไร่ หรือร้อยละ 13.19 ของเนื้อที่ตำบล ได้แก่ ป่าไม้ผลัดใบ สมบูรณ์ ป่าไม้ผลัดใบรอสภาพฟื้นฟู



2.5.4 พื้นที่แหล่งน้ำ มีเนื้อที่ 595ไร่ หรือร้อยละ 1.48 ของเนื้อที่ตำบล ได้แก่ แม่น้ำ ลำห้วย ลำคลอง อ่างเก็บน้ำ บ่อน้ำในไร่นา

2.5.5 พื้นที่เบ็ดเตล็ด มีเนื้อที่ 238 ไร่ หรือร้อยละ 0.59 ของเนื้อที่ตำบล ได้แก่ พื้นที่ลุ่ม ทุ่งหญ้าธรรมชาติ ทุ่งหญ้าสลับไม้พุ่ม/ไม้ละเมาะ บ่อทราย

ตารางที่ 2-2 สภาพการใช้ที่ดินตำบลตาดานะปุเต๊ะ อำเภอบันนังสตา จังหวัดยะลา

หน่วยแผนที่	ประเภทการใช้ที่ดิน	เนื้อที่	
		ไร่	ร้อยละ
U	พื้นที่ชุมชนและสิ่งปลูกสร้าง	1,778	4.43
U201	หมู่บ้านบนพื้นราบ	1,324	3.30
U201/A401	หมู่บ้านบนพื้นราบ/ไม้ผลผสม	45	0.11
U301	สถานที่ราชการและสถาบันต่าง ๆ	73	0.18
U405	ถนน	334	0.83
U601	สถานที่พักผ่อนหย่อนใจ	2	0.01
A	พื้นที่เกษตรกรรม	32,247	80.31
A100	นาร้าง	114	0.28
A101	นาข้าว	179	0.45
A300	ไม้ยืนต้นร้าง/เสื่อมโทรม	77	0.19
A301	ไม้ยืนต้นผสม	148	0.37
A302	ยางพารา	20,832	51.88
A303	ปาล์มน้ำมัน	19	0.05
A401	ไม้ผลผสม	10,869	27.07
A405	มะพร้าว	4	0.01
A900	สถานที่เพาะเลี้ยงสัตว์น้ำร้าง	5	0.01
F	พื้นที่ป่าไม้	5,294	13.19
F100	ป่าไม้ผลัดใบรอสภาพฟื้นฟู	580	1.45
F101	ป่าไม้ผลัดใบสมบูรณ์	4,714	11.74
M	พื้นที่เบ็ดเตล็ด	238	0.59
M102	ทุ่งหญ้าสลับไม้พุ่ม/ไม้ละเมาะ	148	0.37
M201	พื้นที่ลุ่ม	5	0.01

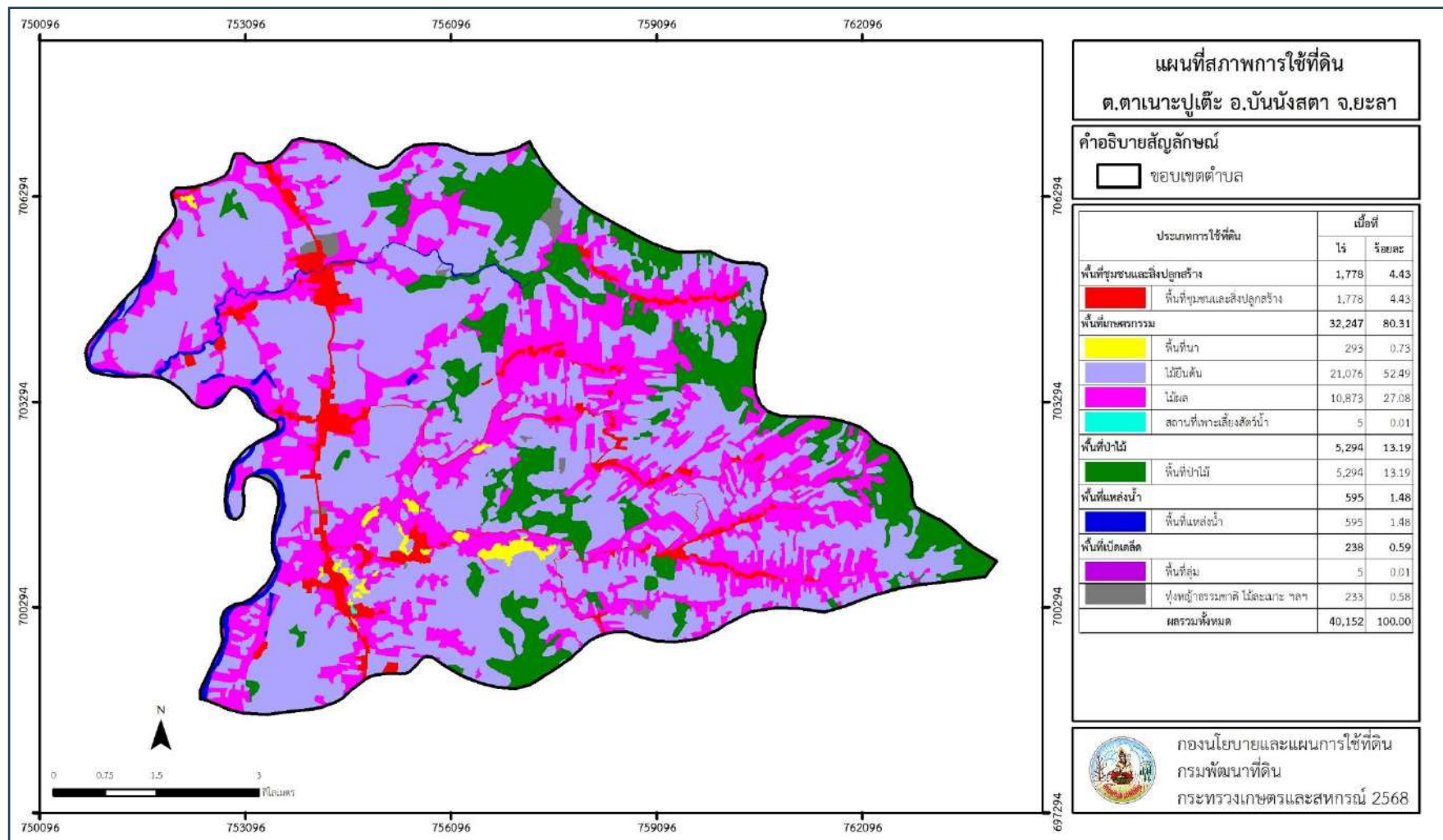


แผนการใช้ที่ดินตำบลตาเนาะปูเต๊ะ อำเภอบันนังสตา จังหวัดยะลา

หน่วยแผนที่	ประเภทการใช้ที่ดิน	เนื้อที่	
		ไร่	ร้อยละ
M405	พื้นที่ถม	85	0.21
W	พื้นที่แหล่งน้ำ	595	1.48
W101	แม่น้ำ ลำห้วย ลำคลอง	537	1.34
W202	บ่อน้ำในไร่นา	58	0.14
ผลรวมทั้งหมด		40,152	100.00



แผนการใช้ที่ดินตำบลตาดานะปุเต๊ะ อำเภอบันนังสตา จังหวัดยะลา



รูปที่ 2-3 สภาพการใช้ที่ดิน ตำบลตาดานะปุเต๊ะ อำเภอบันนังสตา จังหวัดยะลา



2.6 สภาพเศรษฐกิจและสังคม

2.6.1 ประชากร

จากหลักฐานทะเบียนราษฎรของกรมการปกครอง กระทรวงมหาดไทย ณ เดือนธันวาคม 2567 พบว่า ประชากรที่อาศัยในพื้นที่ตำบลเขื่อนบางลาง มีประชากรรวม 4,660 คน แยกเป็นชาย 2,451 คน เป็นหญิง 2,209 คน ความหนาแน่นโดยเฉลี่ย 46.96 คนต่อตารางกิโลเมตร มีจำนวนครัวเรือนทั้งหมด 2,076 ครัวเรือน เป็นครัวเรือนเกษตรที่มาขึ้นทะเบียนกรมส่งเสริมการเกษตร 805 ครัวเรือน หรือร้อยละ 38.78 ของจำนวนครัวเรือนทั้งหมด และเป็นครัวเรือนที่ประกอบอาชีพอื่น ๆ ครัวเรือนเกษตรที่ไม่ได้มาขึ้นทะเบียนกรมส่งเสริมการเกษตร 1,271 ครัวเรือน หรือร้อยละ 61.22 ของจำนวนครัวเรือนทั้งหมด ดังรายละเอียดในตารางที่ 2-3 และตารางที่ 2-4

ตารางที่ 2-3 จำนวนประชากรและครัวเรือน ตำบลตาเนาะปูเต๊ะ อำเภอบันนังสตา จังหวัดยะลา ปี 2567

ตำบล/หมู่บ้าน	จำนวน ครัวเรือน	จำนวนประชากร (คน)		
		ชาย	หญิง	รวม
ตำบลตาเนาะปูเต๊ะ	2,684	5,472	5,309	10,781
หมู่ที่ 1 กม. 26 นอก	170	242	209	451
หมู่ที่ 2 กม. 26 ใน	342	601	548	1,149
หมู่ที่ 3 กาสัง	390	650	685	1,335
หมู่ที่ 4 ตาเนาะปูเต๊ะ	502	1,241	1,227	2,468
หมู่ที่ 5 ทำนบ	382	781	705	1,486
หมู่ที่ 6 กาสังใน	116	102	109	211
หมู่ที่ 7 ซอยเหมือง	131	221	243	464
หมู่ที่ 8 รานอ	186	332	327	659
หมู่ที่ 9 ตาเนาะปูเต๊ะใน	330	939	919	1,858
หมู่ที่ 10 แอรั้ง	135	363	337	700

ที่มา: กรมการปกครอง (2568)



ตารางที่ 2-4 จำนวนและสัดส่วนครัวเรือน ตำบลตาเนาะปูเต๊ะ อำเภอบันนังสตา จังหวัดยะลา ปี 2567

รายการ	จำนวน (ครัวเรือน)	ร้อยละ
จำนวนครัวเรือนทั้งหมด ¹⁾	2,684	100.00
- จำนวนครัวเรือนเกษตรที่ขึ้นทะเบียนกรมส่งเสริมการเกษตร ²⁾	1,470	54.77
- จำนวนครัวเรือนที่ประกอบอาชีพอื่น ๆ และจำนวนครัวเรือนเกษตรที่ไม่ได้มาขึ้นทะเบียนฯ	1,214	45.23

ที่มา: 1) กรมการปกครอง (2568)

2) กรมส่งเสริมการเกษตร (2568)

2.6.2 การถือครองที่ดิน

ตำบลตาเนาะปูเต๊ะ อำเภอบันนังสตา จังหวัดยะลา มีพื้นที่รวมทั้งหมด 40,152 ไร่ และมีจำนวนครัวเรือนทั้งหมด 2,684 ครัวเรือน (ตารางที่ 2-3) จากการวิเคราะห์เนื้อที่ทั้งหมดต่อจำนวนครัวเรือนทั้งหมดพบการถือครองที่ดินเฉลี่ยครัวเรือนละ 14.96 ไร่ และจากข้อมูลสภาพการใช้ที่ดินในปัจจุบันของตำบล มีพื้นที่เกษตรกรรมทั้งหมด 32,247 ไร่ หรือร้อยละ 80.31 ของเนื้อที่ทั้งหมด (ตารางที่ 2-2) เมื่อนำมาประเมินร่วมกับครัวเรือนเกษตรกรที่ขึ้นทะเบียนกับกรมส่งเสริมการเกษตรพบว่า การถือครองที่ดินทางการเกษตรเฉลี่ยครัวเรือนละ 21.94 ไร่

2.6.3 ลักษณะทางเศรษฐกิจและการประกอบอาชีพ

ประชากรในตำบลตาเนาะปูเต๊ะ อำเภอบันนังสตา จังหวัดยะลา ส่วนใหญ่ประกอบอาชีพเกษตรกรรม มีจำนวนครัวเรือนเกษตรที่ขึ้นทะเบียนกรมส่งเสริมการเกษตร 1,470 ครัวเรือน (ตารางที่ 2-4) มีการใช้ที่ดินสำหรับปลูกยางพาราเป็นอันดับหนึ่ง รองลงมา ปลูกไม้ผลผสม ทางด้านการเลี้ยงสัตว์เกษตรกรจะมีการเลี้ยงไว้เพื่อบริโภคหากเหลือจึงจำหน่ายเป็นรายได้เสริม นอกจากนี้ประชากรยังประกอบอาชีพค้าขายรับราชการ รับจ้างทั่วไป และอื่น ๆ บางครัวเรือนประกอบอาชีพหลายอย่างควบคู่กันไป



บทที่ 3

สถานภาพของทรัพยากรธรรมชาติ

การศึกษาสถานภาพของทรัพยากรธรรมชาติในพื้นที่ตำบลตาดานะปุเต๊ะ อำเภอบันนังสตา จังหวัดยะลา ได้แก่ ทรัพยากรป่าไม้ ทรัพยากรน้ำ และทรัพยากรดิน ซึ่งเป็นทรัพยากรกายภาพที่สำคัญต่อการทำการเกษตร ดังนั้นจึงจำเป็นต้องทราบว่าทรัพยากรธรรมชาติแต่ละชนิดปัจจุบันมีสถานะอย่างไร เพื่อใช้เป็นข้อมูลประกอบการวางแผนการใช้ที่ดินซึ่งจะนำไปสู่การกำหนดแผนงาน โครงการ กิจกรรม รวมถึงมาตรการต่าง ๆ เพื่อการพัฒนาพื้นที่อย่างมีประสิทธิภาพต่อไป โดยมีรายละเอียดดังนี้

3.1 ทรัพยากรป่าไม้

3.1.1 ป่าไม้ตามกฎหมายและมติคณะรัฐมนตรี

1) ป่าอนุรักษ์ ไม่พบพื้นที่ป่าอนุรักษ์ (เขตอุทยานแห่งชาติ เขตรักษาพันธุ์สัตว์ป่า เขตวนอุทยาน เขตห้ามล่าสัตว์ป่า) ในพื้นที่

2) ป่าสงวนแห่งชาติ ได้มีการจำแนกเขตการใช้ประโยชน์ทรัพยากรและที่ดินป่าไม้ในพื้นที่ป่าสงวนแห่งชาติตามมติคณะรัฐมนตรี วันที่ 10 มีนาคม 2535 และ 17 มีนาคม 2535 แบ่งออกเป็น 3 เขต ประกอบด้วย เขตพื้นที่ป่าเพื่อการอนุรักษ์ (Zone C) เขตพื้นที่ป่าเพื่อเศรษฐกิจ (Zone E) และเขตพื้นที่ป่าที่เหมาะสมต่อการเกษตร (Zone A) จากการวิเคราะห์ข้อมูล พบพื้นที่ป่าจำแนกเขตการใช้ประโยชน์ทรัพยากรที่ดินและป่าไม้ในพื้นที่ป่าสงวนแห่งชาติตามมติคณะรัฐมนตรีในพื้นที่ คือ เขตพื้นที่ป่าเพื่อการอนุรักษ์ (Zone C) เนื้อที่ 51 ไร่

3.1.2 ชั้นคุณภาพลุ่มน้ำ จากการวิเคราะห์ข้อมูล พบชั้นคุณภาพลุ่มน้ำในพื้นที่ ได้แก่

- 1) พื้นที่ลุ่มน้ำชั้นที่ 1A เนื้อที่ 2,186 ไร่
- 2) พื้นที่ลุ่มน้ำชั้นที่ 1AR เนื้อที่ 369 ไร่
- 3) พื้นที่ลุ่มน้ำชั้นที่ 1B เนื้อที่ 2,056 ไร่
- 4) พื้นที่ลุ่มน้ำชั้นที่ 1BR เนื้อที่ 6,496 ไร่
- 5) พื้นที่ลุ่มน้ำชั้นที่ 2 เนื้อที่ 11,733 ไร่
- 6) พื้นที่ลุ่มน้ำชั้นที่ 3 เนื้อที่ 9,309 ไร่
- 7) พื้นที่ลุ่มน้ำชั้นที่ 4 เนื้อที่ 2,738 ไร่
- 8) พื้นที่ลุ่มน้ำชั้นที่ 5 เนื้อที่ 4,988 ไร่

ทั้งนี้ เนื้อที่ดังกล่าวข้างต้นคำนวณด้วยระบบสารสนเทศภูมิศาสตร์ เป็นเนื้อที่เบื้องต้นเท่านั้น ไม่สามารถใช้อ้างอิงได้ทางกฎหมาย

3.2 ทรัพยากรน้ำ



3.2.1 ปริมาณน้ำฝน พบว่า ในพื้นที่ตำบลตาเนาะปูเต๊ะ มีปริมาณน้ำฝนเฉลี่ยในคาบ 10 ปี พ.ศ.2558-2567 มีปริมาณน้ำฝนรวม 3069.5 มิลลิเมตรต่อปี

3.2.2 น้ำผิวดิน หมายถึง แม่น้ำลำคลอง หนอง บึง ทะเลสาบ อ่างเก็บน้ำ และแหล่งน้ำสาธารณะอื่นๆ ที่อยู่ภายในผืนแผ่นดิน ในพื้นที่ตำบลตาเนาะปูเต๊ะ มีรายละเอียดของแหล่งน้ำผิวดินดังนี้
แหล่งน้ำผิวดินธรรมชาติ ได้แก่ คลองกาสัย คลองตาเนาะปูเต๊ะ คลองท่าบ และแม่น้ำปัตตานี

3.2.3 น้ำบาดาล จากฐานข้อมูลของกรมทรัพยากรน้ำบาดาล (2567) พบว่า ตำบลตาเนาะปูเต๊ะ มีจำนวนบ่อบาดาลราชการจำนวน 1 บ่อ และจำนวนบ่อบาดาลเอกชนจำนวน 1 บ่อ

3.3 ทรัพยากรดิน

ทรัพยากรดินในพื้นที่ตำบลตาเนาะปูเต๊ะ อำเภอบันนังสตา จังหวัดยะลา พบหน่วยแผนที่ดินทั้งหมด 10 หน่วยแผนที่ดิน และหน่วยพื้นที่เบ็ดเตล็ด 2 หน่วยแผนที่ ดังนี้

3.3.1 ดินในพื้นที่ลุ่ม มี 1 หน่วยแผนที่ดิน คือ หน่วยแผนที่ดิน Ba-clA ชุดดินบางนารา มีเนื้อดินบนเป็นดินร่วนปนดินเหนียว ความลาดชัน 0-2 เปอร์เซ็นต์ มีเนื้อที่ 1,774 ไร่ หรือร้อยละ 4.42 ของเนื้อที่ตำบล

3.3.2 ดินในพื้นที่ดอน มี 9 หน่วยแผนที่ดิน ได้แก่

1) หน่วยแผนที่ดิน AC-wd,col-sIA ดินตะกอนน้ำพาเชิงซ้อนที่มีการระบายน้ำดีและเป็นดินร่วนหยาบ มีเนื้อดินบนเป็นดินร่วนปนทราย ความลาดชัน 0-2 เปอร์เซ็นต์ มีเนื้อที่ 233 ไร่ หรือร้อยละ 0.58 ของเนื้อที่ตำบล

2) หน่วยแผนที่ดิน ChI-sclB ชุดดินฉลอม มีเนื้อดินบนเป็นดินร่วนเหนียวปนทราย ความลาดชัน 2-5 เปอร์เซ็นต์ มีเนื้อที่ 222 ไร่ หรือร้อยละ 0.55 ของเนื้อที่ตำบล

3) หน่วยแผนที่ดิน Ho-Klt-gclC หน่วยเชิงซ้อนของชุดดินห้วยยอด และชุดดินคลองเต็ง มีเนื้อดินบนเป็นดินร่วนปนดินเหนียวปนกรวด ความลาดชัน 5-12 เปอร์เซ็นต์ มีเนื้อที่ 545 ไร่ หรือร้อยละ 1.36 ของเนื้อที่ตำบล

4) หน่วยแผนที่ดิน Knk-sclB ชุดดินคลองนกระทุง มีเนื้อดินบนเป็นดินร่วนเหนียวปนทราย ความลาดชัน 2-5 เปอร์เซ็นต์ มีเนื้อที่ 2,222 ไร่ หรือร้อยละ 5.54 ของเนื้อที่ตำบล

5) หน่วยแผนที่ดิน Lam-silA ชุดดินลำแก่น มีเนื้อดินบนเป็นดินร่วนปนทรายแข็ง ความลาดชัน 0-2 เปอร์เซ็นต์ มีเนื้อที่ 707 ไร่ หรือร้อยละ 1.76 ของเนื้อที่ตำบล

6) หน่วยแผนที่ดิน Ntn-clC ชุดดินนาทอน มีเนื้อดินบนเป็นดินร่วนปนดินเหนียว ความลาดชัน 5-12 เปอร์เซ็นต์ มีเนื้อที่ 1,606 ไร่ หรือร้อยละ 3.99 ของเนื้อที่ตำบล

7) หน่วยแผนที่ดิน Pac-clB ชุดดินปากจั่น มีเนื้อดินบนเป็นดินร่วนปนดินเหนียว ความลาดชัน 2-5 เปอร์เซ็นต์ มีเนื้อที่ 906 ไร่ หรือร้อยละ 2.26 ของเนื้อที่ตำบล



8) หน่วยแผนที่ดิน Pga-sclC ชุดดินพังงา มีเนื้อดินบนเป็นดินร่วนเหนียวปนทราย ความลาดชัน 5-12 เปอร์เซ็นต์ มีเนื้อที่ 565 ไร่ หรือร้อยละ 1.41 ของเนื้อที่ตำบล

9) หน่วยแผนที่ดิน Ro-silA ชุดดินรือเสาะ มีเนื้อดินบนเป็นดินร่วนปนทรายแข็ง ความลาดชัน 0-2 เปอร์เซ็นต์ มีเนื้อที่ 1,857 ไร่ หรือร้อยละ 4.63 ของเนื้อที่ตำบล

3.3.3 พื้นที่เบ็ดเตล็ด มี 2 หน่วยแผนที่ ได้แก่

1) หน่วยแผนที่ดิน SC พื้นที่ลาดชันเชิงซ้อน มีเนื้อที่ 29,180 ไร่ หรือร้อยละ 72.67 ของเนื้อที่ตำบล

2) หน่วยแผนที่ดิน W พื้นที่น้ำ มีเนื้อที่ 335 ไร่ หรือร้อยละ 0.83 ของเนื้อที่ตำบล

ปัญหาทรัพยากรดินทางการเกษตรตามสภาพธรรมชาติในพื้นที่ พบปัญหาดินต้น มีเนื้อที่ 545 ไร่ หรือร้อยละ 1.36 ของเนื้อที่ตำบล คือ ชุดดินห้วยยอด (Ho)

รายละเอียดของสมบัติดิน ตำบลตาเนาะปูเต๊ะ อำเภอบันนังสตา จังหวัดยะลา ดังแสดงในตารางที่ 3-1 และแผนที่แสดงในลักษณะของชุดดิน (รูปที่ 3-1)



ตารางที่ 3-1 สมบัติดิน ตำบลตาเนาะปูเต๊ะ อำเภอบันนังสตา จังหวัดยะลา

หน่วยแผนที่ดิน	ความลาดชัน (%)	ความลึก (ซม.)	การระบายน้ำ	ความอุดมสมบูรณ์ของดิน	ความจุแลกเปลี่ยนแคตไอออน (cmol/kg)	ความอิ่มตัวเบส (%)	ปฏิกิริยาดิน		ค่าการนำไฟฟ้า (dS/m)	ความลึกของชั้นจาโรไซด์ (ซม.)	เนื้อที่	
							ดินบน	ดินล่าง			ไร่	ร้อยละ
AC-wd,col-sIA	0-2	>150	ดี	ต่ำ	10-20	35-75	5.0-6.5	5.5-7.0	<2	-	233	0.58
Ba-clA	0-2	>150	เลว	ต่ำ	<10	<35	5.5-6.5	4.5-5.5	<2	-	1,774	4.42
Chl-sclB	2-5	>150	ดี	ต่ำ	<10	<35	5.0-5.5	4.5-5.0	<2	-	222	0.55
Ho-Klt-gclC	5-12	0-50	ดี	ต่ำ	<10	<35	4.5-5.0	4.5-5.5	<2	-	493	1.23
Ho-Klt-gclC*	5-12	0-50	ดี	ปานกลาง	<10	<35	4.5-5.0	4.5-5.5	<2	-	52	0.13
Knk-sclB	2-5	>150	ดี	ต่ำ	<10	<35	5.0-5.5	4.5-5.0	<2	-	1,276	3.18
Knk-sclB*	2-5	>150	ดี	ปานกลาง	<10	<35	5.0-5.5	4.5-5.0	<2	-	946	2.36
Lam-silA	0-2	>150	ดี	ปานกลาง	<10	<35	4.5-6.0	5.0-5.5	<2	-	707	1.76
Ntn-clC	5-12	50-100	ดี	ต่ำ	10-20	<35	5.0-5.5	4.5-5.5	<2	-	1,058	2.63
Ntn-clC*	5-12	50-100	ดี	ปานกลาง	10-20	<35	5.0-5.5	4.5-5.5	<2	-	548	1.36
Pac-clB	2-5	>150	ดี	ต่ำ	<10	<35	6.0-7.0	4.5-5.5	<2	-	654	1.63
Pac-clB*	2-5	>150	ดี	ปานกลาง	<10	<35	6.0-7.0	4.5-5.5	<2	-	252	0.63
Pga-sclC	5-12	>150	ดี	ต่ำ	<10	<35	5.0-6.5	4.5-5.5	<2	-	565	1.41
Ro-silA	0-2	>150	ดี	ต่ำ	<10	<35	4.5-6.0	4.5-6.0	<2	-	1,762	4.39
Ro-silA*	0-2	>150	ดี	ปานกลาง	<10	<35	4.5-6.0	4.5-6.0	<2	-	95	0.24
SC	>35	-	-	-	-	-	-	-	-	-	29,180	72.67
W	-	-	-	-	-	-	-	-	-	-	335	0.83
รวมทั้งหมด											40,152	100.00

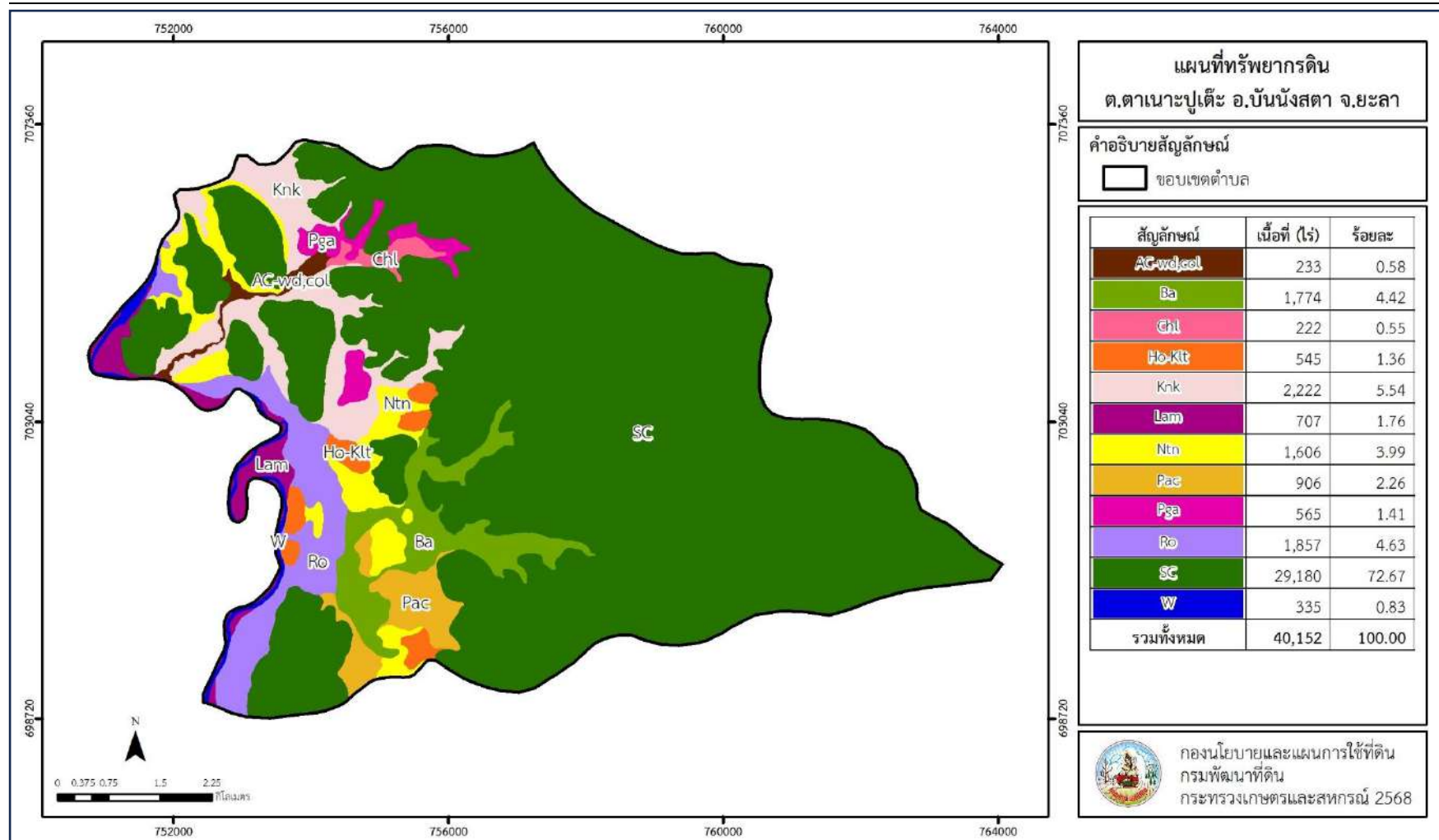
หมายเหตุ: 1. * หมายถึง หน่วยแผนที่ดินที่มีความอุดมสมบูรณ์ของดินต่างจากหน่วยแผนที่ดินเดียวกัน

2. เนื้อที่คำนวณด้วยโปรแกรมระบบสารสนเทศภูมิศาสตร์

ที่มา: กองสำรวจและวิจัยทรัพยากรดิน กรมพัฒนาที่ดิน (2566)



แผนการใช้ที่ดินตำบลตาดานะปุเต๊ะ อำเภอบันนังสตา จังหวัดยะลา



รูปที่ 3-1 ทรัพยากรดิน ตำบลตาดานะปุเต๊ะ อำเภอบันนังสตา จังหวัดยะลา



บทที่ 4

กระบวนการมีส่วนร่วมของชุมชน (Participatory Rural Appraisal : PRA)

4.1 หลักการ

กระบวนการมีส่วนร่วมเป็นความเชื่อมโยงระหว่างปัจจัยหลัก 3 ประการ คือ

- 1) พื้นที่ (Area)
- 2) หน้าที่ขององค์กร หรือภารกิจ (Function)
- 3) ความร่วมมือ (Participation)

การจัดทำกระบวนการมีส่วนร่วมของประชาชนจึงมีสาระสำคัญที่จำเป็นในการจัดทำโครงการ เช่น

- 1) สภาพปัญหาของชุมชนหรือเกษตรกร
- 2) ความต้องการของชุมชน
- 3) โครงการที่จะแก้ไขปัญหาที่เป็นไปตามความต้องการของประชาชน
- 4) พื้นที่ที่จะดำเนินโครงการ

ทั้งนี้ ผู้ที่จำเป็นต้องเข้าร่วมกระบวนการ คือ เกษตรกรในพื้นที่ตำบล ผู้แทนองค์กรปกครองส่วนท้องถิ่น ผู้ใหญ่บ้าน และกำนัน รวมทั้งเจ้าหน้าที่ของรัฐ ในกรณีของแผนการใช้ที่ดินตำบลนั้น การจัดทำกระบวนการมีส่วนร่วมของชุมชนจะมีสาระสำคัญของชุมชนในภาพรวม และเกษตรกรแต่ละราย เช่น

- 1) ปัญหาทรัพยากรดิน
- 2) ปัญหาการประกอบอาชีพ
- 3) ความต้องการของชุมชนหรือเกษตรกรแต่ละราย
- 4) แผนพัฒนาองค์กรปกครองส่วนท้องถิ่นที่มีอยู่ในปัจจุบัน

จากสาระสำคัญใน 4 ประการ ดังกล่าว แผนการใช้ที่ดินตำบลจะต้องจัดทำขึ้นโดยมี “กิจกรรมตอบสนองต่อความต้องการของชุมชน หรือเกษตรกรแต่ละราย รวมทั้งตอบสนองต่อแผนงานขององค์กรปกครองส่วนท้องถิ่น” ตรงตามอำนาจหน้าที่ของกรมพัฒนาที่ดิน และโดยความร่วมมือของส่วนราชการต่าง ๆ

4.2 การวิเคราะห์ผลจากการจัดทำกระบวนการมีส่วนร่วมของชุมชน (PRA)

สถานที่ประชุม ห้องประชุมองค์การบริหารส่วนตำบลตาเนาะปูเต๊ะ อำเภอบันนังสตา จังหวัดยะลา วันที่ 1 กรกฎาคม 2568 เวลา 09.00-12.00 น. โดยผู้อำนวยการสถานีพัฒนาที่ดินยะลา หน่วยพัฒนาที่ดินอำเภอบันนังสตา ผู้แทนจากสำนักงานเกษตรอำเภอบันนังสตา ผู้แทนเกษตรกรจาก 10



หมู่บ้าน หมอদিনอาสา กำนัน ผู้ใหญ่บ้าน นายกองค้การบริหารส่วนตำบลตาเนาะปูเต๊ะ สามารถสรุปข้อมูลจากการประชุมการจัดทำกระบวนการมีส่วนร่วมของชุมชน (PRA) ได้ดังนี้

การผลิตสินค้าเกษตรประกอบด้วย 2 ชนิดพืชสินค้า ได้แก่

1. ยางพารา ส่วนใหญ่คือพันธุ์ RRIM 600 การกรีดยางพาราของตนเองใช้แรงงานในครัวเรือน การจำหน่ายเป็นยางก้อนถ้วย การใช้ปุ๋ยเคมีเพื่อการผลิตไม่มีทิศทางการใช้ที่แน่นอนทั้งสูตรที่ใช้ ปริมาณที่ใช้ และเวลาใช้ เนื่องจากปัญหาด้านราคาปุ๋ยเพิ่มสูงขึ้น ส่วนอีกสาเหตุมาจากราคารับซื้อผลผลิตต่อโลกรัมไม่คุ้มต่อการลงทุน เมื่อนับระยะเวลาที่หยุดกรีดยาง ทั้งในช่วงลมมรสุมและช่วงยางผลัดใบแล้ว เกษตรกรจะมีเวลาเกี่ยวข้องกับผลผลิตเพียงประมาณ 8 เดือนต่อ 1 ปีการผลิต

2. ทูเรียน พันธุ์ที่ปลูกเป็นพันธุ์หมอนทอง ก้านยาว มูซังคิง ซึ่งเป็นพันธุ์ที่ตลาดต้องการมากที่สุด การดูแลรักษาแบ่งออกเป็น 3 ระยะ คือ ระยะที่ 1 หลังการเก็บผลผลิต ช่วงของการพักฟื้นใส่ปุ๋ย 15-15-15 เพื่อบำรุงต้นให้สมบูรณ์ ระยะที่ 2 ช่วงก่อนออกดอกประมาณ 1 เดือน ใส่ปุ๋ย 8-24-24 เพื่อกระตุ้นการออกดอกและระยะที่ 3 ช่วงติดผล ใส่ปุ๋ย 13-13-21 เพื่อบำรุงผลให้สมบูรณ์ ช่วงการเก็บเกี่ยวประมาณระหว่างเดือนกรกฎาคมถึงพฤศจิกายน ผลผลิตที่ออกมามีหลายรุ่น ขึ้นอยู่กับความแปรปรวนของสภาพภูมิอากาศของแต่ละปี ส่วนการเก็บผลผลิตเพื่อจำหน่าย มี 2 วิธี คือ การขายโดยการให้ผู้รับเหมาตัดเองที่สวน วิธีนี้เสี่ยงต่อการตัดทุเรียนอ่อน และอีกวิธีหนึ่งก็คือเจ้าของสวนตัดไปจำหน่ายยังท้องตลาดเอง ทุเรียนบางส่วนเกษตรกรนำไปแปรรูป เช่น ทำทุเรียนทอดและทุเรียนกวนไว้จำหน่ายในตลาดชุมชนและเก็บไว้บริโภคในครัวเรือนด้วย

จัดตั้งกลุ่ม และกลุ่มรับรองการผลิต จากการสอบถาม พบว่า กลุ่มที่ได้รับการสนับสนุนงบประมาณจากภาครัฐรายปี ประกอบด้วย ระบบส่งเสริมการเกษตรแบบแปลงใหญ่ทุเรียน และกลุ่มวิสาหกิจชุมชนการผลิตทุเรียน

แรงงาน และการจ้างงาน พบว่า ส่วนใหญ่เป็นแรงงานในครัวเรือนเกษตรกร มีการจ้างแรงงานบ้างบางส่วน ซึ่งเป็นการจ้างแรงงานในขั้นตอนการจัดการผลผลิต และเก็บเกี่ยวผลผลิตเพื่อจำหน่าย

แหล่งน้ำเพื่อการผลิตทางการเกษตร ไม่เพียงพอสำหรับการผลิต ต้องจัดหาเพิ่มเติมมาใช้ทางการเกษตร เช่น บ่อน้ำตื้น ระบบส่งน้ำ บ่อบาดาล

พื้นที่ป่าไม้ พื้นที่สาธารณประโยชน์ต่าง ๆ พื้นที่ของตำบลตาเนาะปูเต๊ะ ส่วนหนึ่งอยู่ในเขตป่าสงวนแห่งชาติ ภายหลังมีการประกาศเขตแนวป่าของรัฐ ทำให้การถือครองพื้นที่เกิดความไม่ชอบธรรมไม่สามารถนำพื้นที่ไปแลกเปลี่ยนเป็นทุนหรือทรัพย์สินในการประกอบอาชีพ

การวิเคราะห์ผลจากการจัดทำกระบวนการมีส่วนร่วมของชุมชน มีสาระสำคัญสรุปได้ ดังนี้

4.2.1 ปัญหาหลักของตำบลตาเนาะปูเต๊ะ คือ

- 1) ไม่มีเอกสารสิทธิ์ที่ดินทำกิน ทำให้เสียสิทธิ์ในการเข้าถึงการช่วยเหลือจากหน่วยงานภาครัฐ
- 2) ขาดแคลนน้ำในช่วงหน้าแล้ง



- 3) การทับซ้อนกันของแนวเขตการปกครอง ส่งผลต่อการพัฒนาพื้นที่
- 4) ดินมีความอุดมสมบูรณ์ต่ำ
- 5) แนวตลิ่งมีการกัดเซาะของน้ำในช่วงหน้าฝนและมีการชะล้างพังทลายของดิน
- 6) โรคพืช เช่น โรคใบร่วงยางพารา โรครากเน่าโคนเน่า เพลี้ย
- 7) ต้นทุนการปลูกยางพาราสูง/แต่ราคาในการรับซื้อต่ำลง

4.2.2 ความต้องการของชุมชน และเกษตรกรตำบลตาเนาะปูเต๊ะ ที่มีความต้องการประกอบด้วย

- 1) องค์กรความรู้เรื่องความเหมาะสมของพื้นที่ทำการเกษตร
- 2) วัสดุปรับปรุงดิน(ปูนโดโลไมท์)
- 3) ให้องค์กรที่เกี่ยวข้องเข้ามาดูแล ให้ความรู้และคำแนะนำเกี่ยวกับปัญหาของโรคชนิดต่างๆที่เกิดขึ้นกับพืช
- 4) ให้องค์กรที่เกี่ยวข้องช่วยเหลือเรื่องราคาของยางพารา
- 5) เอกสารสิทธิ์ที่ดินทำกิน

ผลจากการจัดทำกรมีส่วนร่วมนของชุมชน (PRA) ได้นำมาวิเคราะห์ร่วมกับปัญหาด้านกายภาพ โดยระบบ DPSIR มีรายละเอียดดังนี้

- 1) แรงขับเคลื่อน (Driver)** มี 5 ประการ คือ
 - 1.1) การถือครองที่ดิน (ไร้เอกสารสิทธิ์)
 - 1.2) การเปลี่ยนแปลงสภาพภูมิอากาศ (แล้ง/อุทกภัย/วาตภัย)
 - 1.3) ประชากรเพิ่มขึ้น (ความต้องการอาหารเพิ่มขึ้น)
 - 1.4) การขาดความรู้ (การจัดการที่ไม่เหมาะสม)
 - 1.5) เศรษฐกิจ (ราคาผลผลิตผันผวน ราคาปัจจัยการผลิตเพิ่มสูงขึ้น)
- 2) แรงกดดัน (Pressure)** ที่เกิดจากปัจจัยขับเคลื่อน มี 6 ประการ คือ
 - 2.1) การใช้ปุ๋ย สารเคมีกำจัดวัชพืช และศัตรูพืช
 - 2.2) การทำการเกษตรบนพื้นที่ลาดชัน
 - 2.3) แหล่งน้ำในพื้นที่ “ไม่เพียงพอ”
 - 2.4) การเปลี่ยนแปลงการใช้ที่ดิน
 - 2.5) การบุกรุกพื้นที่ป่า
 - 2.6) การบริหารจัดการน้ำ
- 3) สภาวะ (State)** ที่เกิดแรงกดดัน มี 7 ประการ คือ
 - 3.1) โรคและแมลงศัตรูพืชระบาด



- 3.2) ดินเสื่อมโทรม
- 3.3) ขาดแคลนน้ำ
- 3.4) พื้นที่ทำการเกษตรน้ำท่วม
- 3.5) แหล่งน้ำในพื้นที่ (ต้นเขิน)
- 3.6) การปลูกพืชในพื้นที่ไม่เหมาะสม
- 3.7) สูญเสียความหลากหลายทางชีวภาพ

4) ผลกระทบ (Impact) ที่ปรากฏในพื้นที่ มี 7 ประการ คือ

- 4.1) พื้นที่ทำการเกษตร/ผลผลิตเสียหาย
- 4.2) ผลผลิตและคุณภาพลดลง
- 4.3) พืชขาดน้ำในฤดูแล้ง
- 4.4) ความอุดมสมบูรณ์ต่ำ
- 4.5) พื้นที่ทำการเกษตรน้ำท่วม
- 4.6) ราษฎรไม่ได้รับสิทธิช่วยเหลือจากหน่วยงานภาครัฐ

5) การตอบสนอง (Response) ของรัฐในอดีต ปัจจุบัน และในอนาคต มีดังนี้

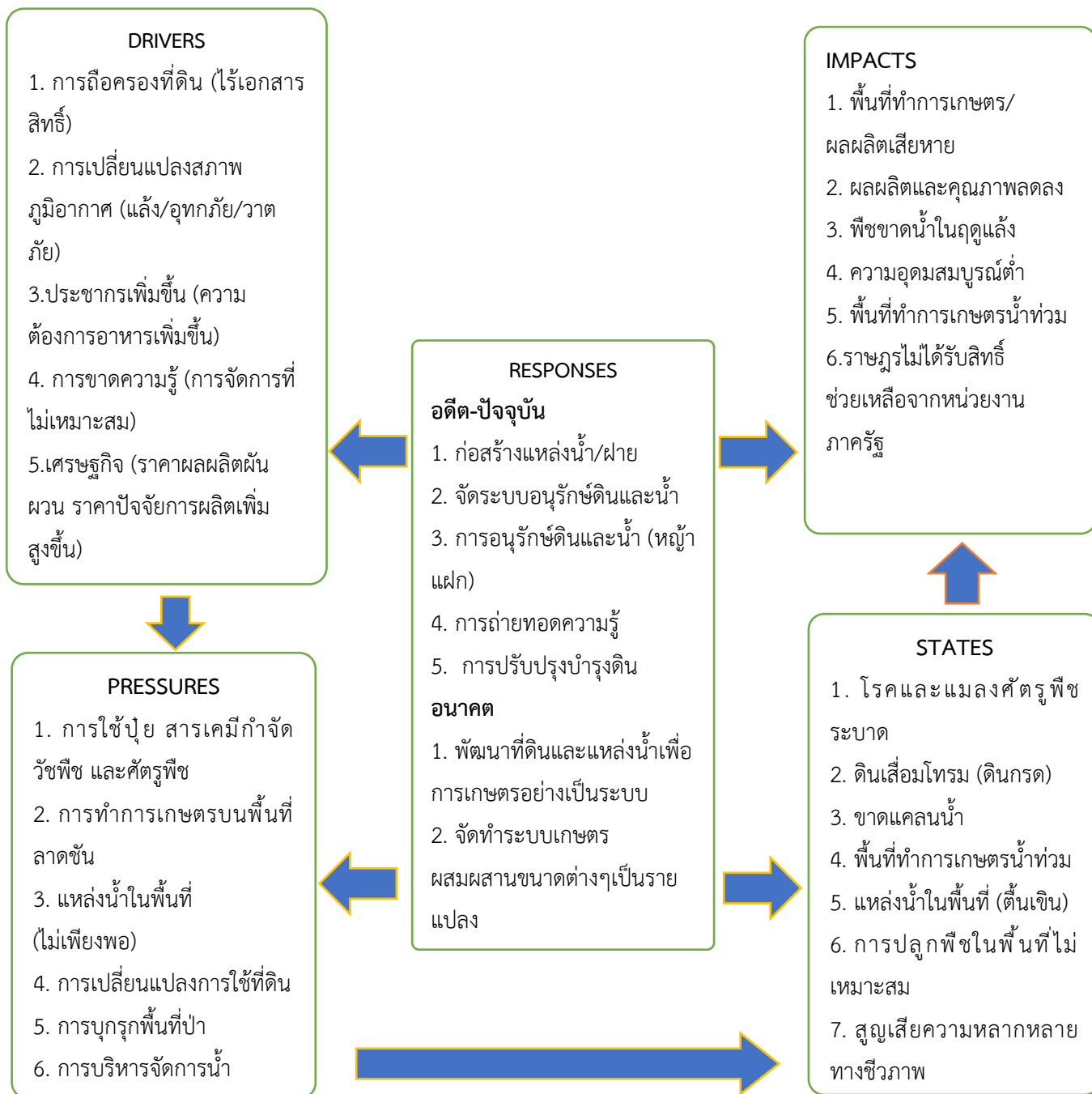
อดีต-ปัจจุบัน

- 5.1) ก่อสร้างแหล่งน้ำ/ฝาย
- 5.2) จัดระบบอนุรักษ์ดินและน้ำ
- 5.3) การอนุรักษ์ดินและน้ำ (หญ้าแฝก)
- 5.4) การถ่ายทอดความรู้
- 5.5) การปรับปรุงบำรุงดิน

อนาคต

- (1) พัฒนาที่ดินและแหล่งน้ำเพื่อการเกษตรอย่างเป็นระบบ
- (2) จัดทำระบบเกษตรผสมผสานขนาดต่างๆเป็นรายแปลง

ดังมีรายละเอียดในรูปที่ 4-1



รูปที่ 4-1 การวิเคราะห์สถานการณ์โดยระบบ DPSIR ของตำบลตาเนาะปูเต๊ะ อำเภอบันนังสตา จังหวัดยะลา



4.3 ระบบการปลูกพืชในปัจจุบัน

ตำบลตาเนาะปูเต๊ะ อำเภอบันนังสตา จังหวัดยะลา มีการเพาะปลูกพืช ดังนี้

- 1) ไม้ยืนต้น ประกอบด้วย ยางพารา พันธุ์ PRIM 600 หยุดกรีตช่วงเดือนมีนาคมถึงเมษายน (ผลัดใบ) และช่วงเดือนตุลาคมถึงธันวาคม (ลมมรสุม)
- 2) ไม้ผล ประกอบด้วย ทุเรียน ส่วนใหญ่เป็นพันธุ์หมอนทอง

ชนิดพืช	เดือน												
	ม.ค.	ก.พ.	มี.ค.	เม.ย.	พ.ค.	มิ.ย.	ก.ค.	ส.ค.	ก.ย.	ต.ค.	พ.ย.	ธ.ค.	
1. ไม้ยืนต้น			ยางพารา								ยางพารา		
2. ไม้ผล	ทุเรียน												

รูปที่ 4-2 ระบบการปลูกพืชในปัจจุบัน ตำบลตาเนาะปูเต๊ะ อำเภอบันนังสตา จังหวัดยะลา



บทที่ 5

การประเมินคุณภาพที่ดิน

5.1 หลักการประเมินคุณภาพที่ดินด้านกายภาพ

การประเมินคุณภาพที่ดินหรือการประเมินความเหมาะสมของที่ดิน สอดคล้องตามหลักการของ FAO Framework ค.ศ. 1983 ซึ่งการประเมินคุณภาพที่ดินด้านกายภาพ เป็นการประเมินศักยภาพของที่ดินว่าที่ดินนั้นๆเหมาะสมมากหรือน้อยเพียงใดสำหรับการใช้ที่ดินประเภทต่างๆ หรือการปลูกพืชต่างๆ โดยพิจารณาจาก สภาพแวดล้อมที่มีผลต่อการเจริญเติบโตของพืช สมบัติดินที่ได้จำแนกไว้ในแต่ละตำบล ร่วมกับการจัดการพื้นที่ เช่น ระบบชลประทาน พื้นที่ยกทรง การจัดระบบอนุรักษ์ดินและน้ำ เป็นต้น และนอกจากนี้พิจารณาความต้องการปัจจัยต่อการปลูกพืชแต่ละชนิด สอดคล้องตามหลักการของ FAO ได้แก่ ความต้องการด้านพืช ความต้องการด้านการจัดการ ความต้องการด้านการอนุรักษ์ (บัณฑิต และคำรณ, 2542) รายละเอียดดังตารางที่ 5-1

ระดับความเหมาะสมของที่ดินได้จากการสังเคราะห์ข้อมูลดิน การจัดการที่ดิน หรือดินที่มีลักษณะเฉพาะที่เกิดขึ้นตามสภาพภูมิประเทศ (ซึ่งจะเรียกรวมว่าหน่วยที่ดิน) ลักษณะภูมิอากาศ พิจารณาร่วมกับระดับความต้องการปัจจัยต่อการเจริญเติบโตของพืชแต่ละชนิด หลังจากนั้นดำเนินการประเมินคุณภาพที่ดิน ซึ่งสามารถจำแนกระดับความเหมาะสมของที่ดินได้เป็น 4 ชั้น ได้แก่ เหมาะสมสูง (S1) เหมาะสมปานกลาง (S2) เหมาะสมเล็กน้อย (S3) และไม่เหมาะสม (N) โดยที่

S1: ไม่มีข้อจำกัดด้านที่ดินตามปัจจัยที่ใช้พิจารณา

S2: มีข้อจำกัดด้านที่ดินที่แก้ไขได้ง่ายหรือข้อจำกัดอาจไม่ส่งผลกระทบต่อ การเจริญเติบโตของพืชอย่างชัดเจน

S3: มีข้อจำกัดด้านที่ดินที่แก้ไขได้ยาก ควรปรับเปลี่ยนการผลิตเป็นพืชชนิดอื่นหรือกิจกรรมอื่น (ส่วนใหญ่เป็นลักษณะทางกายภาพ)

N: มีข้อจำกัดที่พัฒนาหรือปรับปรุงที่ดินได้ยากมาก หากจะดำเนินการพัฒนาหรือปรับปรุง ต้องใช้ต้นทุนสูงหรือเครื่องจักรขนาดใหญ่ แนะนำให้ปรับเปลี่ยนการผลิต



ตารางที่ 5-1 ตัวอย่างการประเมินคุณภาพที่ดินด้านกายภาพของประเภทการใช้ประโยชน์ที่ดิน

คุณภาพที่ดิน (Land Quality)	คุณลักษณะที่ดินตัวแทน (Land Characteristics)	ระดับความเหมาะสม (Land Suitability Rating)
1. ความเหมาะสมด้านความต้องการด้านพืช (Crop Requirements)		
1.1. การหยั่งลึกของรากพืช (r)	ความลึกของดิน	S1
1.2. ความชุ่มชื้นที่เป็นประโยชน์ต่อพืช (m)	ปริมาณน้ำฝนเฉลี่ยในรอบปี	S2m
1.3. ความเป็นประโยชน์ของออกซิเจนต่อรากพืช	สภาพการระบายน้ำของดิน	S2o
(o)		
ความเหมาะสมรวมด้านความต้องการด้านพืช (Crop Requirements)		S2om
2. ความเหมาะสมด้านความต้องการด้านการจัดการ (Management Requirements)		
2.1. สภาพการเขตกรรม (k)	ชั้นความยากง่ายในการ เขตกรรม (ดินบน)	S1
2.2. ศักยภาพการใช้เครื่องจักรกล (w)	ความลาดชันของพื้นที่	S3w
ความเหมาะสมรวมด้านความต้องการด้านการจัดการ (Management Requirements)		S3w
3. ความเหมาะสมด้านความต้องการด้านการอนุรักษ์ (Conservation Requirements)		
3.1 ความเสียหายจากการกัดกร่อน (e)	ความลาดชันของพื้นที่	S3e
ความเหมาะสมรวมด้านความต้องการด้านการอนุรักษ์ (Conservation Requirements)		S3e
ความเหมาะสมด้านกายภาพของประเภทการใช้ประโยชน์ที่ดินใน แต่ละหน่วยที่ดินโดยรวม		S3ew

5.2 พืชเศรษฐกิจที่สำคัญของตำบล

พืชเศรษฐกิจหลักและพืชทางเลือกของตำบล ได้แก่ ยางพารา ทุเรียน กลั้วย ลองกอง

5.3 ระดับความเหมาะสมของที่ดิน

การประเมินคุณภาพที่ดินของพืชเศรษฐกิจหลักและพืชทางเลือก ตำบลตาเนาะปูเต๊ะ อำเภอบันนังสตา จังหวัดยะลา ได้ผลการประเมินคุณภาพที่ดิน ดังตารางที่ 5-2



ตารางที่ 5-2 ชั้นความเหมาะสมทางกายภาพของดิน ตำบลนาปะป๊ะ อำเภอบ้านนังสตา จังหวัดยะลา

หน่วยที่ดิน	ยางพารา	ทุเรียน	กล้วย	ลองกอง
AC-wd,col-slA	S2s	S2s	S2xs	S2s
Ba-clA	N	N	S3o	N
Chl-sclB	S2ns	S2ns	S2xns	S2ns
Ho-Klt-gclC	S3r	N	S3r	N
Knk-sclB	S2n	S2ns	S2xns	S2ns
Knk-sclB*	S2ns	S2ns	S2xns	S2ns
Lam-silA	S2n	S2ns	S2xns	S2ns
Ntn-clC	S2rn	S3r	S2erxns	S3r
Ntn-clC*	S2rns	S3r	S2erxns	S3r
Pac-clB	S2n	S2ns	S2xns	S2ns
Pac-clB*	S2ns	S2ns	S2xns	S2ns
Pga-sclC	S2ns	S2ns	S2exns	S2ns
Ro-silA	S2n	S2ns	S2xns	S2ns
Ro-silA*	S2ns	S2ns	S2xns	S2ns

หมายเหตุ: * หมายถึง หน่วยแผนที่ดินที่มีความอุดมสมบูรณ์ของดินต่างจากหน่วยแผนที่ดินเดียวกัน

ความหมายของสัญลักษณ์แสดงข้อจำกัดชั้นความเหมาะสม

- e = ความเสียหายจากการกัดกร่อน
- w = ศักยภาพการใช้เครื่องจักร
- r = สภาวะการหยั่งลึกของราก
- z = สารพิษ
- x = การมีเกลือมากเกินไป
- m = ความชุ่มชื้นที่เป็นประโยชน์ต่อพืช
- o = ความเป็นประโยชน์ของออกซิเจนต่อรากพืช
- n = ความจุในการดูดซับธาตุอาหาร
- s = ความเป็นประโยชน์ของธาตุอาหาร



บทที่ 6

แผนการใช้ที่ดิน

6.1 การวิเคราะห์ข้อมูลเพื่อจัดทำแผนการใช้ที่ดินระดับตำบล

ตามที่กรมพัฒนาที่ดินได้จัดทำแผนปฏิบัติการราชการกรมพัฒนาที่ดินระยะ 5 ปี ช่วงปี 2566-2570 เพื่อให้บรรลุตามวิสัยทัศน์ที่กำหนดไว้ คือ “เป็นองค์การอัจฉริยะทางดิน เพื่อขับเคลื่อนการใช้ที่ดินอย่างเหมาะสม 15 ล้านไร่ ภายในปี 2570” ซึ่งในส่วนของประเด็นการพัฒนาที่ 2 บริหารจัดการทรัพยากรดินและที่ดินด้วยชุดข้อมูลที่มีมูลค่าสูง (High Value Dataset) ซึ่งมีเป้าหมาย คือ การนำชุดข้อมูลที่มีมูลค่าสูง (High Value Dataset) ไปใช้ในการบริหารจัดการทางการเกษตร ในส่วนของตัวชี้วัดบริหารจัดการทรัพยากรดินและที่ดินบนพื้นฐานของชุดข้อมูลที่มีมูลค่าสูง (High Value Dataset) ร้อยละ 100 กลยุทธ์ที่ 2 ยกระดับแผนการใช้ที่ดินไปสู่การปฏิบัติ ได้กำหนดให้ ร้อยละของแผนการใช้ที่ดินระดับตำบลที่จัดทำแล้วเสร็จทั่วประเทศ ภายใน ปี 2570 (ไม่น้อยกว่า ร้อยละ 80) เป็นตัวชี้วัดหนึ่งของกลยุทธ์ดังกล่าว

การวางแผนการใช้ที่ดินระดับตำบลเป็นการวางกรอบและนโยบายการพัฒนาพื้นที่ให้เกิดการใช้ที่ดินอย่างสมดุลและยั่งยืน ซึ่งมีความละเอียดและเฉพาะเจาะจงมากกว่าแผนการใช้ที่ดินระดับประเทศที่ใช้เป็นกรอบนโยบายการพัฒนาพื้นที่ระดับประเทศเป็นการกำหนดแนวทางใช้ที่ดินให้ตรงกับศักยภาพโดยเฉพาะทางด้านเกษตรกรรม และนำไปสู่การกำหนดแผนงาน โครงการ กิจกรรมที่มีความสอดคล้องกับสภาพพื้นที่ ทั้งนี้การใช้ขอบเขตการปกครองในระดับตำบลจะนำไปสู่การพัฒนาเชิงพื้นที่ที่มีเป้าหมายและทิศทางสอดคล้องตามบริบทของแต่ละตำบล และมีผู้รับผิดชอบโดยตรง คือ องค์การปกครองส่วนท้องถิ่น ซึ่งแผนการใช้ที่ดินในระดับที่ใหญ่กว่านี้อาจไม่สามารถนำมาใช้ปฏิบัติงานในระดับพื้นที่ได้อย่างเป็นรูปธรรมเนื่องจากเป็นแผนงานสำหรับนำไปใช้ปฏิบัติงานเชิงนโยบายและยุทธศาสตร์ในภาพรวม

ทั้งนี้แผนการใช้ที่ดินเป็นผลที่ได้จากการวิเคราะห์ข้อมูลทางด้านกายภาพ เศรษฐกิจ และสังคม โดยได้นำฐานข้อมูลที่ได้จากการรวบรวมข้อมูลทุติยภูมิ และข้อมูลปฐมภูมิจากการสำรวจภาคสนาม การศึกษาด้านกายภาพ ได้จาก การวิเคราะห์สถานภาพของทรัพยากรธรรมชาติ อาทิ ทรัพยากรดิน ทรัพยากรน้ำ และทรัพยากรป่าไม้ร่วมกับการพิจารณาลักษณะการใช้ประโยชน์ที่ดิน ข้อกำหนดที่เกี่ยวข้องกับพื้นที่ในเขตป่าไม้ตามกฎหมาย เช่น เขตรักษาพันธุ์สัตว์ป่า เขตอุทยานแห่งชาติ เขตป่าสงวนแห่งชาติ และนโยบายของรัฐที่เกี่ยวข้องกับพื้นที่ที่มีมติคณะรัฐมนตรีเกี่ยวกับการใช้ที่ดิน มติคณะรัฐมนตรีเรื่องการจำแนกการใช้ประโยชน์ที่ดินในพื้นที่ป่าไม้ในเขตป่าสงวนแห่งชาติ เป็นต้น ประกอบกับการพิจารณาจากทิศทางตามกรอบนโยบายที่เกี่ยวข้องกับการกำหนดเขตการใช้ที่ดินภายใน



พื้นที่ตำบล เช่น ยุทธศาสตร์ของจังหวัด ร่วมกับความต้องการของท้องถิ่น สามารถกำหนดแนวทางการใช้ที่ดินตามศักยภาพของทรัพยากร เพื่อการรักษาคุณภาพของลักษณะทางนิเวศวิทยาและการอนุรักษ์ทรัพยากรธรรมชาติ โดยคำนึงถึงสภาพทางเศรษฐกิจและสังคมของชุมชนในพื้นที่ ซึ่งข้อมูลนี้ส่วนหนึ่งได้มาจากการวิเคราะห์ชุมชนแบบมีส่วนร่วม (PRA) ทำการสังเคราะห์ข้อมูลทุกด้านเพื่อให้ได้เขตการใช้ที่ดินที่เหมาะสมกับศักยภาพของพื้นที่ต่อไป

6.2 เขตการใช้ที่ดิน

จากการวิเคราะห์ข้อมูลกายภาพ เศรษฐกิจ และสังคม พบว่าแผนการใช้ที่ดินตำบลตาเนาะปูเต๊ะ อำเภอบันนังสตา จังหวัดยะลา สามารถกำหนดออกเป็น 6 เขตหลัก ได้แก่ เขตป่าไม้ เขตเกษตรกรรม เขตชุมชนและสิ่งปลูกสร้าง เขตแหล่งน้ำ เขตพื้นที่อื่น ๆ และเขตรักษาสมดุลของธรรมชาติและสิ่งแวดล้อม มีรายละเอียดดังนี้ (ตารางที่ 6-1 และรูปที่ 6-1)

6.2.1 เขตป่าไม้ เป็นเขตพื้นที่ที่อยู่ในเขตป่าตามกฎหมายและมติคณะรัฐมนตรี ได้แก่ พื้นที่ป่าสงวนแห่งชาติ เขตรักษาพันธุ์สัตว์ป่า อุทยานแห่งชาติ เขตป่าไม้ถาวร หรืออยู่ในพื้นที่ชั้นคุณภาพลุ่มน้ำชั้นที่ 1A 1B หรือ 2 พื้นที่ในเขตนี้ส่วนใหญ่ยังคงสภาพเป็นป่าไม้ บางบริเวณได้ถูกนำไปใช้ประโยชน์ในรูปแบบที่ไม่เหมาะสม ไม่เป็นไปตามมาตรการหรือกฎหมายที่เกี่ยวข้องกับการใช้ประโยชน์ของที่ดินหรือทรัพยากรป่าไม้ของพื้นที่นั้น ๆ ประกอบด้วย 2 เขตรอง ได้แก่ เขตป่าไม้สมบูรณ์ และเขตพื้นที่พุ่มธรรมชาติ มีเนื้อที่ 50 ไร่ หรือร้อยละ 0.13 ของเนื้อที่ตำบล มีรายละเอียดดังนี้

1) เขตป่าไม้สมบูรณ์ (สัญลักษณ์ 1100) มีเนื้อที่ 43 ไร่ หรือร้อยละ 0.11 ของเนื้อที่ตำบล เป็นเขตที่อยู่ภายในเขื่อนไซดงกล่าวข้างต้น แต่มีสภาพการใช้ที่ดินปัจจุบันเป็นป่าไม้สมบูรณ์

2) เขตพื้นที่พุ่มธรรมชาติ (สัญลักษณ์ 1300) มีเนื้อที่ 7 ไร่ หรือร้อยละ 0.02 ของเนื้อที่ตำบล เป็นพื้นที่ที่มีการบุกรุก แผ้วถางพื้นที่ป่าไม้ และเปลี่ยนแปลงการใช้ประโยชน์พื้นที่เป็นอย่างอื่น ส่วนใหญ่เพื่อทำการเกษตร

6.2.2 เขตเกษตรกรรม เป็นพื้นที่เกษตรกรรมซึ่งในที่นี้ คือ พื้นที่ที่อยู่นอกเขตที่มีการประกาศเป็นเขตป่าไม้ตามกฎหมาย ซึ่งรัฐได้กำหนดเป็นพื้นที่ทำกิน มีการออกเอกสารสิทธิ์ซึ่งรวมถึงพื้นที่ในเขตปฏิรูปที่ดินเพื่อเกษตรกรรมด้วย เขตนี้รวมถึงการทำกิจกรรมภาคการเกษตรอื่นที่นอกเหนือจากการปลูกพืชด้วย ประกอบด้วย 3 เขตรอง ได้แก่ เขตเกษตรกรรมที่มีศักยภาพการผลิตสูง และเขตเกษตรกรรมที่มีศักยภาพการผลิตต่ำ และเขตประมง มีเนื้อที่ 32,184 ไร่ หรือร้อยละ 80.15 ของเนื้อที่ตำบล มีรายละเอียดดังนี้

1) เขตเกษตรกรรมที่มีศักยภาพการผลิตสูง พื้นที่เขตนี้มีศักยภาพในการผลิตรองจากเขตเกษตรกรรมขั้นดี ซึ่งแบ่งออกเป็น 2 ประเภท ได้แก่ เขตเกษตรกรรมที่มีศักยภาพการผลิตสูง (ประเภทที่



1) และเขตเกษตรกรรมที่มีศักยภาพการผลิตสูง (ประเภทที่ 2) โดยในพื้นที่ประกอบด้วยเขตเกษตรกรรม 1 ประเภท ได้แก่ เขตเกษตรกรรมที่มีศักยภาพการผลิตสูง (ประเภทที่ 2) มีรายละเอียดดังนี้

เขตเกษตรกรรมที่มีศักยภาพการผลิตสูง (ประเภทที่ 2) เป็นเขตที่ทำการเกษตร โดยอาศัยน้ำฝนเป็นหลัก ซึ่งส่งผลให้มีข้อจำกัดต่อการเพาะปลูกพืชด้านความชื้นที่พืชนำไปใช้ประโยชน์ ในส่วนของที่ดินมีศักยภาพในการผลิตอยู่ในระดับสูงถึงปานกลาง และนอกจากนี้พบว่าดินในพื้นที่เขตนี้ มีสมบัติที่เหมาะสมต่อการเพาะปลูกพืชแยกตามชนิดพืช มีรายละเอียดดังนี้

- เขตทำนา (สัญลักษณ์ 2221) มีเนื้อที่ 289 ไร่ หรือร้อยละ 0.72 ของเนื้อที่ตำบล เป็นพื้นที่ที่มีศักยภาพต่อการทำนาในระดับเหมาะสมเล็กน้อยถึงไม่เหมาะสม และปัจจุบันเกษตรกรมีการปลูกข้าวได้ปีละ 1 ครั้ง

- เขตปลูกไม้ผล (สัญลักษณ์ 2222) มีเนื้อที่ 4,269 ไร่ หรือร้อยละ 10.63 ของเนื้อที่ตำบล ปัจจุบันเกษตรกรปลูกไม้ผล โดยไม้ผลที่ปลูกได้แก่ ไม้ผลผสม

- เขตปลูกไม้ยืนต้น (สัญลักษณ์ 2223) มีเนื้อที่ 3,957 ไร่ หรือร้อยละ 9.85 ของเนื้อที่ตำบล ปัจจุบันเกษตรกรปลูกไม้ยืนต้น โดยไม้ยืนต้นที่ปลูกได้แก่ ยางพารา ปาล์มน้ำมัน

2) เขตเกษตรกรรมที่มีศักยภาพการผลิตต่ำ พื้นที่เขตนี้ถูกกำหนดให้เป็นเขตเกษตรกรรม ที่ต้องมีการดำเนินการแก้ไขปัญหาที่เป็นข้อจำกัดของการใช้ที่ดินเพื่อเกษตรกรรมต่างๆ การทำการเกษตรในเขตนี้อาศัยน้ำฝนเป็นหลัก มีศักยภาพในการผลิตอยู่ในระดับเหมาะสมเล็กน้อยถึงไม่เหมาะสม พบปัญหาทางกายภาพของดินที่สำคัญหลาย เช่น เป็นดินตื้นซึ่งเป็นข้อจำกัดของการหยั่งราก พืชในการยึดลำต้นและการดูดซับธาตุอาหารพืชในดิน เนื้อดินเป็นทรายจัด ซึ่งมีผลต่อความสามารถในการอุ้มน้ำ เป็นพื้นที่ที่มีความลาดชัน เป็นต้น จากข้อจำกัดการใช้ที่ดินดังกล่าวข้างต้นจึงจำเป็นต้องพัฒนา ปรับปรุงและมีมาตรการเพื่อเพิ่มผลผลิตทางการเกษตรในพื้นที่ให้สูงขึ้น รวมถึงการป้องกันไม่ให้เกิดสภาพแวดล้อมเสื่อมโทรมจากการใช้พื้นที่ มีรายละเอียดดังนี้

- เขตทำนา (สัญลักษณ์ 2310) มีเนื้อที่ 4 ไร่ หรือร้อยละ 0.01 ของเนื้อที่ตำบล ปัจจุบันเกษตรกรมีการปลูกข้าวได้ปีละ 1 ครั้ง

- เขตปลูกไม้ผล (สัญลักษณ์ 2320) มีเนื้อที่ 6,583 ไร่ หรือร้อยละ 16.40 ของเนื้อที่ตำบล ปัจจุบันเกษตรกรปลูกไม้ผล โดยไม้ผลที่ปลูกได้แก่ ทูเรียน มะพร้าว

- เขตปลูกไม้ยืนต้น (สัญลักษณ์ 2330) มีเนื้อที่ 17,077 ไร่ หรือร้อยละ 42.54 ของเนื้อที่ตำบล ปัจจุบันเกษตรกรปลูกไม้ยืนต้น โดยไม้ยืนต้นที่ปลูกได้แก่ ยางพารา ปาล์มน้ำมัน

3) เขตประมง (สัญลักษณ์ 2400) มีเนื้อที่ 5 ไร่ หรือร้อยละ 0.01 ของเนื้อที่ตำบล เป็นเขตที่ทำกิจกรรมด้านการประมงได้แก่ การเลี้ยงสัตว์น้ำประเภทต่าง ๆ



6.2.3 เขตชุมชนและสิ่งปลูกสร้าง มีเนื้อที่ 1,779 ไร่ หรือร้อยละ 4.43 ของเนื้อที่ตำบล ประกอบด้วย 2 เขตรอง ได้แก่ เขตชุมชน/สถานที่ราชการ และเขตอุตสาหกรรม/แหล่งรับซื้อผลผลิต มีรายละเอียดดังนี้

(1) เขตชุมชน/สถานที่ราชการ (สัญลักษณ์ 3100) มีเนื้อที่ 1,777 ไร่ หรือร้อยละ 4.43 ของเนื้อที่ตำบล ปัจจุบันมีการใช้ที่ดินชุมชนและที่อยู่อาศัย มีทั้งประเภทชุมชนเมือง ชุมชนชนบท และที่ตั้งของสถาบันและสถานที่ราชการต่าง ๆ

(2) เขตอุตสาหกรรม/แหล่งรับซื้อผลผลิต (สัญลักษณ์ 3200) มีเนื้อที่ 2 ของเนื้อที่ตำบล ปัจจุบันมีการใช้ที่ดินประเภทโรงงานอุตสาหกรรม แหล่งรับซื้อผลผลิตทางการเกษตรประเภทต่าง ๆ

6.2.4 เขตแหล่งน้ำ มีเนื้อที่ 595 ไร่ หรือร้อยละ 1.48 ของเนื้อที่ตำบล ประกอบด้วย 2 เขตรอง ได้แก่ เขตแหล่งน้ำตามธรรมชาติ มีรายละเอียดดังนี้

(1) เขตแหล่งน้ำตามธรรมชาติ (สัญลักษณ์ 4100) มีเนื้อที่ 537 ไร่ หรือร้อยละ 1.34 ของเนื้อที่ตำบล ปัจจุบันมีสภาพการใช้ที่ดินเป็นลักษณะของแหล่งน้ำตามธรรมชาติ เช่น ห้วย หนอง คลอง แม่น้ำ เป็นต้น

(2) เขตแหล่งน้ำที่สร้างขึ้น (สัญลักษณ์ 4200) มีเนื้อที่ 58 ไร่ หรือร้อยละ 0.14 ของเนื้อที่ตำบล ปัจจุบันมีสภาพการใช้ที่ดินเป็นแหล่งน้ำที่สร้างขึ้น เช่น คลองชลประทาน อ่างเก็บน้ำ เป็นต้น

6.2.5 เขตพื้นที่อื่น ๆ (สัญลักษณ์ 5000) มีเนื้อที่ 290 ไร่ หรือร้อยละ 0.72 ของเนื้อที่ตำบล เป็นเขตที่มีลักษณะการใช้ที่ดินที่มีความเฉพาะ เช่น เหมืองแร่ ที่ทิ้งขยะ หาดทราย ไม้พุ่ม เป็นต้น

6.2.6 เขตรักษาสมดุลของธรรมชาติและสิ่งแวดล้อม (สัญลักษณ์ 6000) มีเนื้อที่ 5,254 ไร่ หรือร้อยละ 13.08 ของเนื้อที่ตำบล มีการใช้ที่ดินเป็นป่าไม้ที่พบในพื้นที่เกษตรกรรม ซึ่งอยู่นอกเขตป่าไม้ตามกฎหมาย ส่วนใหญ่เป็นป่าปลูก ป่าชุมชน



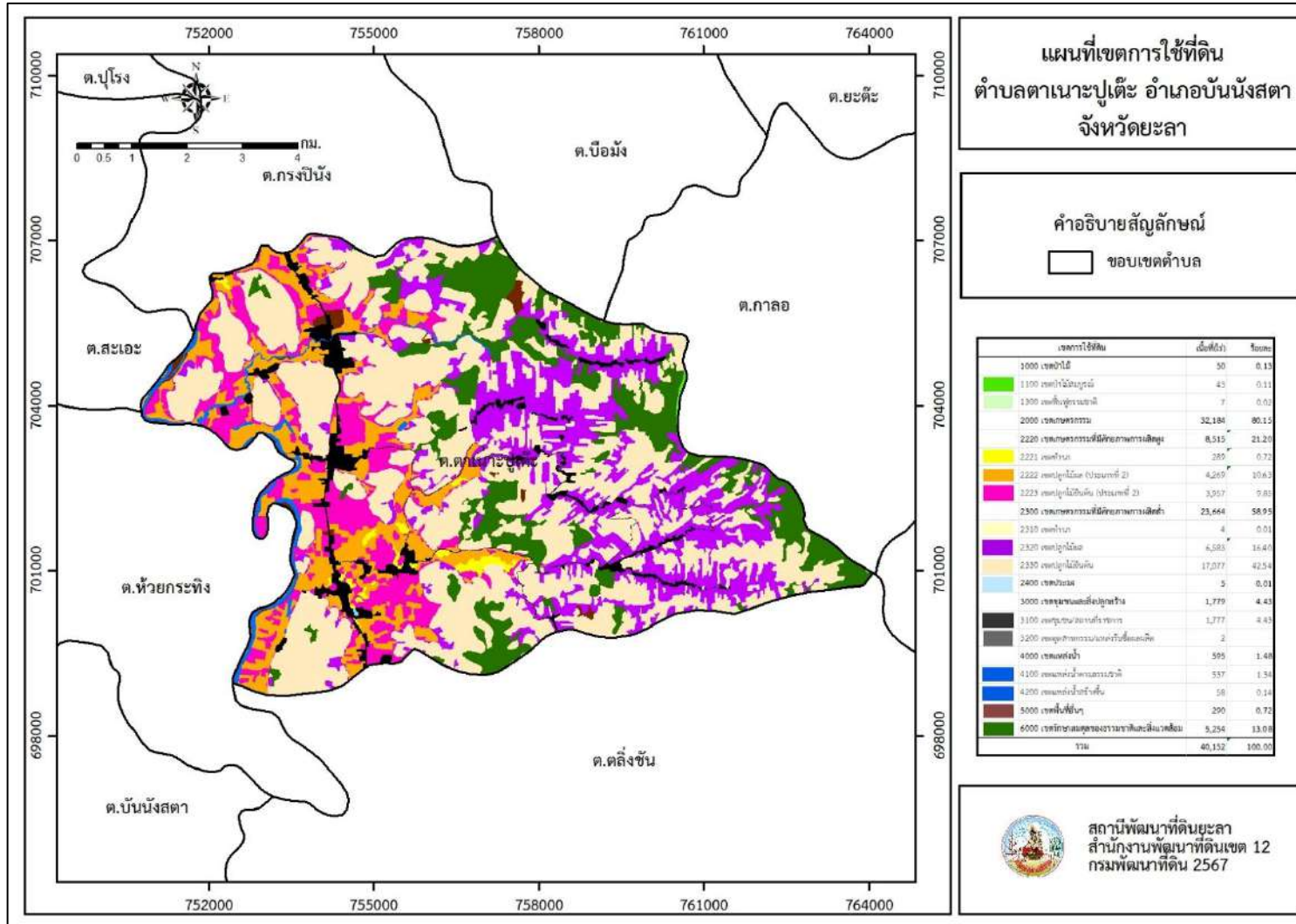
ตารางที่ 6-1 เขตการใช้ที่ดิน ตำบลตาเนาะปูเต๊ะ อำเภอบันนังสตา จังหวัดยะลา

เขตการใช้ที่ดิน	เนื้อที่(ไร่)	ร้อยละ
1000 เขตป่าไม้	50	0.13
1100 เขตป่าไม้สมบูรณ์	43	0.11
1300 เขตฟื้นฟูธรรมชาติ	7	0.02
2000 เขตเกษตรกรรม	32,184	80.15
2220 เขตเกษตรกรรมที่มีศักยภาพการผลิตสูง	8,515	21.20
2221 เขตทำนา (ประเภทที่ 2)	289	0.72
2222 เขตปลูกไม้ผล (ประเภทที่ 2)	4,269	10.63
2223 เขตปลูกไม้ยืนต้น (ประเภทที่ 2)	3,957	9.85
2300 เขตเกษตรกรรมที่มีศักยภาพการผลิตต่ำ	23,664	58.95
2310 เขตทำนา	4	0.01
2320 เขตปลูกไม้ผล	6,583	16.40
2330 เขตปลูกไม้ยืนต้น	17,077	42.54
2400 เขตประมง	5	0.01
3000 เขตชุมชนและสิ่งปลูกสร้าง	1,779	4.43
3100 เขตชุมชน/สถานที่ราชการ	1,777	4.43
3200 เขตอุตสาหกรรม/แหล่งรับซื้อผลผลิต	2	-
4000 เขตแหล่งน้ำ	595	1.48
4100 เขตแหล่งน้ำตามธรรมชาติ	537	1.34
4200 เขตแหล่งน้ำสร้างขึ้น	58	0.14
5000 เขตพื้นที่อื่นๆ	290	0.72
6000 เขตรักษาสมดุลของธรรมชาติและสิ่งแวดล้อม	5,254	13.08
รวม	40,152	100.00

หมายเหตุ: เนื้อที่คำนวณด้วยระบบสารสนเทศภูมิศาสตร์



แผนการใช้ที่ดินตำบลตาดานะปุเต๊ะ อำเภอบันนังสตา จังหวัดยะลา



รูปที่ 6-1 แผนที่เขตการใช้ที่ดิน ตำบลตาดานะปุเต๊ะ อำเภอบันนังสตา จังหวัดยะลา



บทที่ 7

การขับเคลื่อนแผนการใช้ที่ดิน

7.1 ขั้นตอนการดำเนินงาน

ภายหลังจากจัดทำแผนการใช้ที่ดินตำบลตาเนาะปูเต๊ะ อำเภอบันนังสตา จังหวัดยะลาแล้ว จะต้องดำเนินการดังต่อไปนี้

7.1.1 จัดทำเป้าหมายการดำเนินงานและงบประมาณและกิจกรรมต่าง ๆ ที่จะดำเนินการ ในปีงบประมาณ 2569 ถึง 2573

7.1.2 นำแผนการใช้ที่ดินตำบลตาเนาะปูเต๊ะ ไปเสนอต่อองค์การบริหารส่วนตำบลตาเนาะปูเต๊ะ เพื่อมีมติให้ความร่วมมือในกิจกรรมพัฒนาที่ดินดำเนินการกิจกรรมต่าง ๆ ที่กำหนดไว้ในแผน และได้รับการเชื่อมโยงสู่แผนพัฒนาตำบล

7.1.3 สถานีพัฒนาที่ดินยะลา เสนอเป้าหมายและงบประมาณให้รายงานมายังกรมพัฒนาที่ดิน

7.1.4 กรมพัฒนาที่ดินพิจารณาสนับสนุนงบประมาณกิจกรรมและโครงการตามเป้าหมายที่กำหนดในแผนการใช้ที่ดิน

7.1.5 สถานีพัฒนาที่ดินยะลา นำเสนอต่อที่ประชุมจังหวัด/อำเภอ เพื่อสร้างการรับรู้และประชาสัมพันธ์ให้หน่วยงานอื่น นำโครงการภายใต้หน่วยงานมาพัฒนาพื้นที่ตามแผนการใช้ที่ดินกำหนด

7.2 กิจกรรมที่จะดำเนินการของกรมพัฒนาที่ดิน

งบประมาณที่กำหนดไว้เป็นการประมาณเบื้องต้น อาจมีการเปลี่ยนแปลงตามที่ได้รับการจัดสรรให้ดำเนินการ

7.2.1 เขตพื้นที่เกษตรกรรม

1) เขตปลูกไม้ผล (ศักยภาพการผลิตสูง ประเภทที่ 2) และ (ศักยภาพต่ำ) มีแผนงาน/โครงการ ดังนี้

1.1) ปรับปรุงคุณภาพดิน

1.1.1) จัดหาปุ๋ยเพื่อการเกษตร (โดโลไมท์)

1.1.2) ส่งเสริมการปรับปรุงพื้นที่ดินกรด (โดโลไมท์)

1.2) ส่งเสริมการใช้สารอินทรีย์ลดการใช้สารเคมีทางการเกษตร

1.2.1) ผลิตน้ำหมักชีวภาพ พด.2

1.2.2) การผลิตปุ๋ยหมัก พด.1

1.2.3) ส่งเสริมการปลูกหญ้าแฝก

1.2.4) ส่งเสริมการปลูกพืชปุ๋ยสด



2) เขตปลูกไม้ยืนต้น (ศักยภาพการผลิตสูง ประเภทที่ 2) และ (ศักยภาพต่ำ) มีแผนงาน/โครงการ ดังนี้

- 2.1) การฟื้นฟูและป้องกันการชะล้างพังทลายของดิน
 - 2.1.1) การปลูกหญ้าแฝกเพื่อการอนุรักษ์ดินและน้ำ
- 2.2) ปรับปรุงคุณภาพดิน
 - 2.1.1) จัดหาปุ๋ยเพื่อการเกษตร (โดโลไมท์)
 - 2.2.2) ส่งเสริมการปรับปรุงพื้นที่ดินกรด

7.3 กิจกรรมที่จะดำเนินงานของหน่วยงานอื่น (ตารางที่ 7-2)

7.3.1 เขตพื้นที่เกษตรกรรม

1) เขตปลูกไม้ผล และเขตปลูกไม้ยืนต้น

- 1.1) โครงการระบบส่งเสริมการเกษตรแบบแปลงใหญ่ (สนง.เกษตรจังหวัด)
- 1.2) โครงการศูนย์เรียนรู้การเพิ่มประสิทธิภาพการผลิตภาคเกษตร (สนง.เกษตรจังหวัด)
- 1.3) โครงการวิจัยและพัฒนาเทคโนโลยีและนวัตกรรม (ศวพ.ยะลา)
- 1.4) โครงการเศรษฐกิจพอเพียงชุมชน (ส่งเสริมการปลูกผัก) สนง.เกษตรอำเภอบันนังสตา
- 1.5) โครงการส่งเสริมการปลูกกล้วยหินปลอดโรค (สนง.เกษตรอำเภอบันนังสตา)
- 1.6) โครงการเกษตรเพื่ออาหารกลางวัน (สนง.เกษตรอำเภอบันนังสตา)
- 1.7) โครงการปรับเพิ่มผลิตสภาพการใช้ประโยชน์ที่ดินและทรัพยากรตามแผนที่เกษตรเพื่อการบริหารจัดการเชิงรุก (Agri-map) (สนง.เกษตรอำเภอบันนังสตา)
- 1.8) โครงการกิจกรรมส่งเสริมการผลิตพืชตามหลักปรัชญาของเศรษฐกิจพอเพียง (สนง.เกษตรอำเภอบันนังสตา)
- 1.9) โครงการกิจกรรมแปลงเกษตรผสมผสานต้นแบบ (สนง.เกษตรอำเภอบันนังสตา)
- 1.10) โครงการการป้องกันแมลงศัตรูพืช (การใช้แสงไฟในสวนทุเรียนเพื่อป้องกันหนอนเจาะเมล็ดทุเรียน) ศูนย์ส่งเสริมเทคโนโลยีการเกษตรด้านอารักขาพืชจังหวัด
- 1.11) โครงการส่งเสริมการผลิตพืชตามหลักปรัชญาของเศรษฐกิจพอเพียง (สนง.เกษตรอำเภอบันนังสตา)

7.3.2 พื้นที่แหล่งน้ำ

- 1) โครงการก่อสร้างคูระบายน้ำคอนกรีตเสริมสายแอร้อง หมู่ที่ 10 (อบต.ตาเนาะปูเต๊ะ)



7.4 ความต้องการของชุมชนและองค์การปกครองส่วนท้องถิ่น

จากการดำเนินการจัดทำกระบวนการมีส่วนร่วมของประชาชนที่องค์การบริหารส่วนตำบลตาเนาะปูเต๊ะ เมื่อวันที่ 1 กรกฎาคม 2568 ได้มีความต้องการของประชาชนที่ต้องการให้ดำเนินการเกี่ยวกับแก้ปัญหาดินเสื่อมโทรมและฟื้นฟูความอุดมสมบูรณ์ของดิน การขาดแคลนน้ำ ปรับรูปที่ดินและเปลี่ยนกิจกรรมการผลิตให้เหมาะสมกับที่ดินและไม่มีเอกสารสิทธิ์ในที่ดิน เพื่อตอบสนองต่อความต้องการของชุมชนและการแก้ไขปัญหาเชิงพื้นที่ของตำบลตาเนาะปูเต๊ะ กรมพัฒนาที่ดิน ได้วิเคราะห์เบื้องต้น ดังต่อไปนี้

ปัญหาของตำบลตาเนาะปูเต๊ะ ในภาพรวมสรุปได้ว่า มีปัญหาสำคัญ 3 ประการ คือ 1) ปัญหาดินเสื่อมโทรม 2) ปัญหาการขาดแคลนน้ำช่วงหน้าแล้ง และ 3) ปัญหาการไม่มีกรรมสิทธิ์ในที่ดิน ปัญหาดังกล่าวนี้ส่งผลกระทบต่อคุณภาพชีวิตของราษฎรในชุมชน

ในกรณีของปัญหาความเสื่อมโทรมของที่ดิน ปัญหาที่สำคัญคือ 1) การชะล้างพังทลายของดิน 2) ดินขาดความอุดมสมบูรณ์ และ 3) ดินตื้น โดยในพื้นที่ตำบลตาเนาะปูเต๊ะ คุณภาพของดินมีความเหมาะสมต่อการเกษตรน้อย และจากการวิเคราะห์ความลาดชันของตำบลตาเนาะปูเต๊ะ ซึ่งมีเนื้อที่รวม 40,152 ไร่ นั้น พบว่า ระดับความลาดชันระหว่าง 0-2% มีจำนวน 4,571 ไร่ หรือร้อยละ 11.39 ระดับความลาดชันระหว่าง 2-5% มีจำนวน 3,350 ไร่ หรือร้อยละ 8.35 ระดับความลาดชันมากกว่าระหว่าง 5-12% มีจำนวน 2,716 ไร่ หรือร้อยละ 6.76 และที่ราบที่ระดับความลาดชันมากกว่า 35% มีจำนวน 29,180 ไร่ หรือร้อยละ 72.67 และพื้นที่น้ำ 335 ไร่ ร้อยละ 0.83 จากสภาพภูมิประเทศที่มีพื้นที่ลาดชันมีผลกระทบที่ตามมา คือ เกิดการสูญเสียดินที่มีความรุนแรงถึงรุนแรงมาก หน้าดินที่ถูกชะล้างจึงไปทับถมบริเวณลำน้ำตามธรรมชาติ ฝายน้ำล้น และสระเก็บน้ำ ทำให้แหล่งน้ำตื้นเขิน มีศักยภาพในการเก็บน้ำลดลง ทำให้ในฤดูแล้งมีปัญหาขาดแคลนน้ำทุกหมู่บ้านในตำบลตาเนาะปูเต๊ะ ทั้งน้ำเพื่ออุปโภคบริโภคและน้ำเพื่อการเกษตร นอกจากนี้ ในพื้นที่ที่มีความลาดชัน มีระบบอนุรักษ์ดินและน้ำครอบคลุมพื้นที่เพียงบางส่วนของตำบลเท่านั้น จึงเกิดปัญหาการชะล้างพังทลายของดิน ในส่วนของปัญหาความอุดมสมบูรณ์ของดินที่เกิดขึ้นนั้น เนื่องจากมีการใช้ที่ดินติดต่อกันเป็นเวลานานทำให้โครงสร้างของดินแน่นทึบ การจัดการดินที่ไม่เหมาะสมและปัญหาการชะล้างหน้าดิน ทำให้ความอุดมสมบูรณ์ของดินลดลง

ในกรณีของการขาดแคลนน้ำ นอกจากปัญหาแหล่งน้ำตื้นเขินจากการทับถมของตะกอนดินที่ถูกชะล้างลงมาแล้วนั้น การที่ประชากรเพิ่มขึ้น มีการขยายพื้นที่ปลูกพืชเพิ่มขึ้น ทำให้มีการใช้น้ำเพิ่มขึ้น อีกทั้งสถานการณ์เปลี่ยนแปลงสภาพภูมิอากาศ เช่น ปริมาณฝนน้อยกว่าปกติ ฝนทิ้งช่วงนานขึ้น ทำให้มีปัญหาการขาดแคลนน้ำอย่างต่อเนื่อง จำเป็นต้องวางระบบอนุรักษ์ดินและน้ำเพื่อกักน้ำในดินคงความอุดมสมบูรณ์ และจัดหาน้ำให้แหล่งน้ำสำรอง โดยวิธีการต่างๆ ให้เพียงพอแก่ความต้องการของเกษตรกร

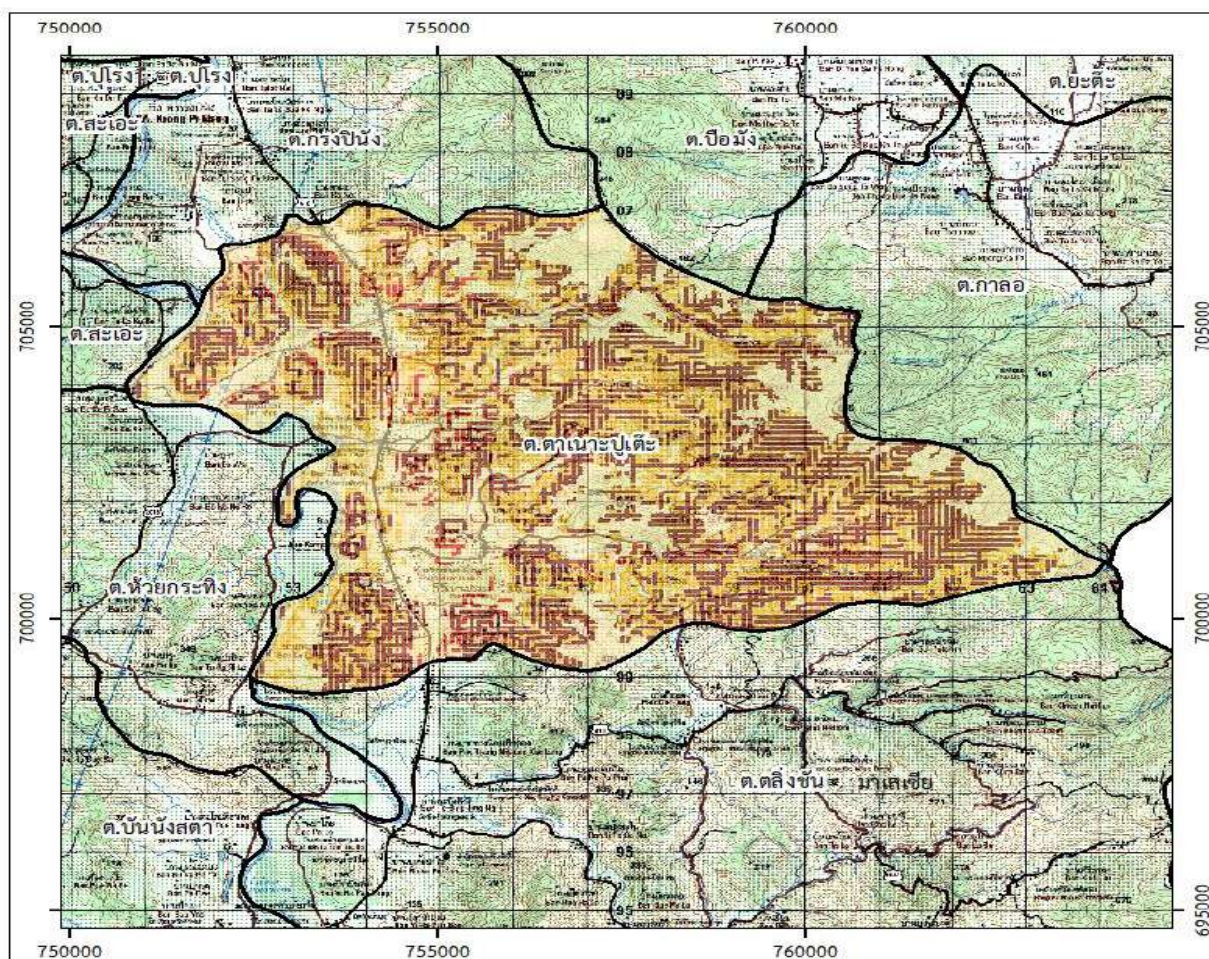


ประเด็นหลักจากข้อเสนอให้แก้ไขปัญหาระบาดของโรคระบาดน้ำ จะสรุปได้ว่า คือ (1) จำเป็นต้องประสานหน่วยงานที่เกี่ยวข้องในการขุดลอกแหล่งน้ำในปัจจุบันหรือแหล่งน้ำที่อยู่ในชุมชนซึ่งรวมถึงฝายน้ำล้น (2) การใช้ปุ๋ยตามค่าวิเคราะห์ดิน การปรับปรุงดินกรด การปรับปรุงพื้นที่ดินหลังน้ำท่วม และ (3) การแก้ปัญหาเอกสารสิทธิ์ให้กับเกษตรกรในพื้นที่ตำบลตาดานะปุเต๊ะ

การแก้ไขปัญหาระบาดของโรคระบาดน้ำในช่วงหน้าแล้ง จะต้องดำเนินการทั้งตำบลควบคู่กันทั้งปัญหาการชะล้างพังทลายของดินในพื้นที่ โดยจัดทำโครงการ “การพัฒนาที่ดินและน้ำที่เป็นระบบ” ทั้งพื้นที่ตำบลที่รวมข้อเสนอในการแก้ไขปัญหานี้ คือ ตอนบนเป็นพื้นที่ในสภาพพื้นส่วนใหญ่มีความลาดชัน มีระดับความสูญเสียดินในระดับรุนแรงถึงรุนแรงมาก การจัดการพื้นที่ต้องปลูกป่าเสริม สร้างฝายชะลอน้ำ เพื่อรักษาน้ำให้อยู่ในพื้นที่ โดยจัดทำประปาภูเขาและก่อสร้างระบบอนุรักษ์ดินและน้ำเพื่อลดการชะล้างพังทลาย การสูญเสียดิน และชะลอการไหลของน้ำ ในพื้นที่ตอนกลาง รวมไปถึงตอนล่างนั้น จะต้องจัดทำพัฒนาที่ดินและน้ำรวมทั้งสองพื้นที่ไปด้วยกันเป็นระบบ ไม่ว่าจะเป็นการขุดลอกแหล่งน้ำ ป้องกันน้ำท่วมในช่วงฤดูฝน ก่อสร้างระบบส่งน้ำ ก่อสร้างฝายน้ำล้น ขุดเจาะบ่อน้ำบาดาล บ่อน้ำตื้น การจัดการดิน การปรับปรุงบำรุงดิน การใช้สารเร่งจุลินทรีย์ต่างๆ ทำให้ผลผลิตทางการเกษตรเพิ่มขึ้น สำหรับปัญหาเกี่ยวกับเอกสารสิทธิ์ในที่ดินทำกินของเกษตรกรในพื้นที่ ต้องมีการประสานให้หน่วยงานที่เกี่ยวข้องตรวจสอบและแก้ไขต่อไป



แผนการใช้ที่ดินตำบลตาเนาะปูเต๊ะ อำเภอบันนังสตา จังหวัดยะลา

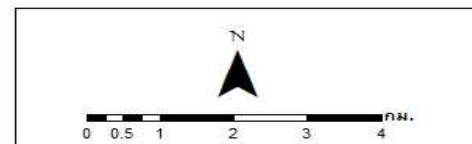


แผนที่การชะล้างพังทลายของดิน
ต.ตาเนาะปูเต๊ะ อ.บันนังสตา จ.ยะลา

คำอธิบายสัญลักษณ์

- ขอบเขตตำบล
- ขอบเขตจังหวัด

สัญลักษณ์	ระดับความสูญเสียดิน	เนื้อที่	
		ไร่	ร้อยละ
	น้อย (0-2) ตัน/ไร่/ปี	11,700	29.14
	ปานกลาง (2-5 ตัน/ไร่/ปี)	5,420	13.50
	รุนแรง (5-15 ตัน/ไร่/ปี)	9,097	22.51
	รุนแรงมาก (15-20 ตัน/ไร่/ปี)	1,093	2.72
	รุนแรงมากที่สุด (>20 ตัน/ไร่/ปี)	12,903	32.13
ผลรวมทั้งหมด		40,152	100.00



สถานีพัฒนาที่ดินยะลา
สำนักงานพัฒนาที่ดินเขต 12
กรมพัฒนาที่ดิน

รูปที่ 7-1 การชะล้างพังทลายของดิน ตำบลตาเนาะปูเต๊ะ อำเภอบันนังสตา จังหวัดยะลา



ตารางที่ 7-1 กิจกรรมของกรมพัฒนาที่ดินในเขตเกษตรกรรมที่จะดำเนินการในปีงบประมาณ 2569

เขตการใช้ที่ดิน (เขตเกษตรกรรม)	แผนงาน/โครงการ	เป้าหมาย	หน่วยนับ	งบประมาณ (บาท)
1. เขตปลูกไม้ผล (ทุเรียน) เนื้อที่ 4,387 ไร่	1. ปรับปรุงคุณภาพดิน			285,450
	1.1 จัดหาปุ๋ยโดโลไมท์	165	ตัน	280,500
	1.2 ส่งเสริมการปรับปรุงพื้นที่ดินกรด (โดโลไมท์)	330	ไร่	4,950
	2. ส่งเสริมการใช้สารอินทรีย์ลดการใช้สารเคมีทางการเกษตร			729,562.5
	2.1 ผลิตน้ำหมักชีวภาพ พด.2	5,000	ขวด	25,000
	2.2 การผลิตปุ๋ยหมัก พด.1	200	ตัน	680,000
	2.3 จัดหาเมล็ดพันธุ์พืชปุ๋ยสด (ปอเทือง)	750	กิโลกรัม	22,312.50
	2.4 ส่งเสริมการปลูกพืชปุ๋ยสด	150	ไร่	2,250
3. การบริหารจัดการน้ำ				
3.1 ก่อสร้างฝายชะลอน้ำ	-	-	-	-

ตาราง 7-1 (ต่อ)



แผนการใช้ที่ดินตำบลตาเนาะปุเต๊ะ อำเภอบันนังสตา จังหวัดยะลา

เขตการใช้ที่ดิน (เกษตรกรรม)	แผนงาน/โครงการ	เป้าหมาย	หน่วย	งบประมาณ (บาท)
2. เขตปลูกไม้ยืนต้น (ยางพารา) เนื้อที่ 12,431 ไร่	1. การฟื้นฟูและป้องกันการชะล้างพังทลายของดิน			336,000
	1.1 การปลูกหญ้าแฝกเพื่อการอนุรักษ์ดินและน้ำ	280,000	กล้า	336,000
	2. ปรับปรุงคุณภาพดิน			285,450
	2.1 จัดหาปุ๋ยเพื่อการเกษตร (โดโลไมท์)	165	ตัน	280,500
	2.2 ส่งเสริมการปรับปรุงพื้นที่ดินกรด	330	ไร่	4,950
3. การบริหารจัดการน้ำ				
3.1 ก่อสร้างฝายชะลอน้ำ	-	-	-	
รวมพื้นที่เกษตรกรรม	1. ปรับปรุงคุณภาพดิน 2. ส่งเสริมการใช้สารอินทรีย์ลดการใช้สารเคมีทางการเกษตร 3. การบริหารจัดการน้ำ 4. ฟื้นฟูและป้องกันการชะล้างพังทลายของดิน			570,900 729,562.5 268,000 600,000 2,168,462.5



ตารางที่ 7-2 สรุปกิจกรรมที่ขอรับการสนับสนุนจากส่วนราชการอื่นในเขตการใช้ที่ดิน

เขตการใช้ที่ดิน	กิจกรรมที่ขอการสนับสนุนจากส่วนราชการอื่น
1. เขตเกษตรกรรม	1) โครงการระบบส่งเสริมการเกษตรแบบแปลงใหญ่ (สนง.เกษตรจังหวัด) 2) โครงการศูนย์เรียนรู้การเพิ่มประสิทธิภาพการผลิตภาคเกษตร (สนง.เกษตรจังหวัด) 3) โครงการวิจัยและพัฒนาเทคโนโลยีและนวัตกรรม (ศวพ. ยะลา) 4) โครงการเศรษฐกิจพอเพียงชุมชน (ส่งเสริมการปลูกผัก) สนง.เกษตรอำเภอบันนังสตา 5) โครงการส่งเสริมการปลูกกล้วยหินปลอดโรค (สนง.เกษตรอำเภอบันนังสตา) 6) โครงการเกษตรเพื่ออาหารกลางวัน (สนง.เกษตรอำเภอบันนังสตา) 7) โครงการปรับเปลี่ยนผลิตสภาพการใช้ประโยชน์ที่ดินและทรัพยากรตามแผนที่เกษตรเพื่อการบริหารจัดการเชิงรุก (Agri-map) (สนง.เกษตรอำเภอบันนังสตา) 8) โครงการกิจกรรมส่งเสริมการผลิตพืชตามหลักปรัชญาของเศรษฐกิจพอเพียง (สนง.เกษตรอำเภอบันนังสตา) 9) โครงการกิจกรรมแปลงเกษตรผสมผสานต้นแบบ (สนง.เกษตรอำเภอบันนังสตา) 10) โครงการการป้องกันแมลงศัตรูพืช (การใช้แสงไฟในสวนทุเรียนเพื่อป้องกันหนอนเจาะเมล็ดทุเรียน) ศูนย์ส่งเสริมเทคโนโลยีการเกษตรด้านอารักขาพืชจังหวัด 11) โครงการส่งเสริมการผลิตพืชตามหลักปรัชญาของเศรษฐกิจพอเพียง (สนง.เกษตรอำเภอบันนังสตา)
2. พื้นที่แหล่งน้ำ	1) โครงการก่อสร้างคุระบายน้ำคอนกรีตเสริมสายแอร้อง หมู่ที่ 10 (อบต.ตาเนาะปูเต๊ะ)



ตารางที่ 7-3 เป้าหมายการดำเนินงานและงบประมาณ ตำบลตาดานะปุเต๊ะ อำเภอบันนังสตา จังหวัดยะลา แผน 5 ปี (พ.ศ. 2569-2573)

เขตการใช้ ที่ดิน	งาน/โครงการ/กิจกรรม	หน่วย นับ	เป้าหมาย					รวม	งบประมาณ					รวม	หน่วยงาน รับผิดชอบ
			2569	2570	2571	2572	2573		2569	2570	2571	2572	2573		
เขตปลูก ทุเรียน	1. ปรับปรุงคุณภาพดิน														
	1.1. จัดหาวัสดุทำปุ๋ยหมัก	ตัน	40	40	40	40	40	200	136,000	136,000	136,000	136,000	136,000	680,000	พต.
	1.2. จัดหาปูนเพื่อการเกษตร (โดโลไมท์)	ตัน	33	33	33	33	33	165	56,100	56,100	56,100	56,100	56,100	280,500	พต.
	1.3 ส่งเสริมการปรับปรุงพื้นที่ดินกรด	ไร่	66	66	66	66	66	330	990	990	990	990	990	4,950	พต.
	1.4 ผลิตน้ำหมักชีวภาพ	ขวด	1,000	1,000	1,000	1,000	1,000	5,000	5,000	5,000	5,000	5,000	5,000	25,000	พต.
	1.5 จัดหาเมล็ดพันธุ์พืชปุ๋ยสด	กก.	150	150	150	150	150	750	4,462.5	4,462.5	4,462.5	4,462.5	4,462.5	22,312.5	พต.
	1.6 การส่งเสริมปรับปรุงคุณภาพดินด้วยพืชปุ๋ยสด	ไร่	30	30	30	30	30	150	450	450	450	450	450	2,250	พต.
	2. การบริหารจัดการน้ำ														
2.1 ก่อสร้างฝายชะลอน้ำ	แห่ง	-	-	-	-	-	-	-	-	-	-	-	-	-	-
เขตปลูก ไม้ยืนต้น/ ยางพารา	1. การฟื้นฟูและป้องกันการชะล้างพังทลายของดิน														
	1.1 การปลูกหญ้าแฝกเพื่อการอนุรักษ์ดินและน้ำ	กล้า	100,000	100,000	100,000	100,000	100,000	500,000	120,000	120,000	120,000	120,000	120,000	600,000	พต.
	2. ปรับปรุงคุณภาพดิน														
	2.1 จัดหาปูนเพื่อการเกษตร (โดโลไมท์)	ตัน	33	33	33	33	33	165	56,100	56,100	56,100	56,100	56,100	280,500	พต.
	2.2 ส่งเสริมการปรับปรุงพื้นที่ดินกรด	ไร่	66	66	66	66	66	330	990	990	990	990	990	4,950	พต.
	3. การบริหารจัดการน้ำ														
3.1 ก่อสร้างฝายชะลอน้ำ	แห่ง	-	-	-	-	-	-	-	-	-	-	-	-	-	-

หมายเหตุ: งบประมาณที่กำหนดไว้นี้เป็นประมาณเบื้องต้น อาจมีการเปลี่ยนแปลงตามที่ได้รับการจัดสรรให้ดำเนินการ



แผนการใช้ที่ดินตำบลนาจะปุเต๊ะ อำเภอบันนังสตา จังหวัดยะลา



เอกสารอ้างอิง

- กรมการปกครอง. 2567. รายงานสถิติจำนวนประชากรและบ้าน รายจังหวัด รายอำเภอ และรายตำบล (ณ เดือนธันวาคม พ.ศ. 2566). แหล่งที่มา:
<https://stat.bora.dopa.go.th/stat/statnew/statyear/#/TableTemplate/Area/statpop>. 1 มีนาคม 2566.
- กรมการพัฒนาชุมชน. 2567. ข้อมูลความจำเป็นพื้นฐาน (จปฐ.)รายจังหวัด รายอำเภอ และรายตำบล ปี 2565. แหล่งที่มา :<https://ebmn.cdd.go.th/>. 25 กุมภาพันธ์ 2567.
- กรมทรัพยากรน้ำบาดาล. 2567. ปริมาณน้ำและจำนวนบ่อบาดาล ปี 2565. แหล่งที่มา:
<http://app.dgr.go.th/newpasutara/xml/search.php>, 26 พฤษภาคม 2567.
- กองนโยบายและแผนการใช้ที่ดิน. 2567. แผนที่สภาพการใช้ที่ดิน ปี 2566 (ไฟล์ข้อมูล). กรมพัฒนาที่ดิน กระทรวงเกษตรและสหกรณ์, กรุงเทพฯ.
- กองสำรวจดินและวิจัยทรัพยากรดิน. 2567. แผนที่ทรัพยากรดิน (ไฟล์ข้อมูล). กรมพัฒนาที่ดิน กระทรวงเกษตรและสหกรณ์, กรุงเทพฯ.
- กรมส่งเสริมการเกษตร. 2566. จำนวนครัวเรือนเกษตรกรที่ขึ้นทะเบียนเกษตรกร จำแนกรายจังหวัด รายอำเภอ และรายตำบล (ณ เดือนกุมภาพันธ์ พ.ศ. 2567). แหล่งที่มา : <http://mvos2.gistda.or.th/>. 1 มีนาคม 2567.
- กรมอุตุวิทยมวิทยา. 2566. ปริมาณน้ำฝนเฉลี่ยคาบ 30 ปี พ.ศ. 2537-2566. (ไฟล์ข้อมูล). กรมอุตุวิทยมวิทยา กระทรวงดิจิทัลเพื่อเศรษฐกิจและสังคม, กรุงเทพฯ.
- บัณฑิต ต้นศิริ และ คำรณ ไทรพัก. 2542. คู่มือการประเมินคุณภาพที่ดิน. (Qualitative Land Evaluations) สำหรับพืชเศรษฐกิจ. กองวางแผนการใช้ที่ดิน กรมพัฒนาที่ดิน กระทรวงเกษตรและสหกรณ์, กรุงเทพฯ.
- เทศบาลตำบลตาดานะปุเต๊ะ. 2568. วิสัยทัศน์ ปี 2568. แหล่งที่มา:
<https://www.natum.go.th/vision.php>

