



# แผนการใช้ที่ดินตำบลห้วยกระทิง

อำเภอกรงปินัง จังหวัดยะลา

## ประจำปีงบประมาณ 2567



### สถานีพัฒนาที่ดินยะลา

สำนักงานพัฒนาที่ดินเขต 12 กรมพัฒนาที่ดิน  
กระทรวงเกษตรและสหกรณ์

## คำนำ

การจัดทำแผนการใช้ที่ดินดำเนินการตามรัฐธรรมนูญแห่งราชอาณาจักรไทย พ.ศ. 2560 มาตรา 72 (1) ที่ได้บัญญัติให้มีการวางแผนการใช้ที่ดินให้เหมาะสมกับศักยภาพของที่ดินตามหลักการพัฒนาอย่างยั่งยืน โดยแผนการใช้ที่ดินตำบลห้วยกระทิง อำเภอกรงปินัง จังหวัดยะลา ได้นำแนวคิดขององค์การอาหารและการเกษตรแห่งสหประชาชาติ (Food and Agriculture Organization of the United Nations: FAO) และ โครงการสิ่งแวดล้อมแห่งสหประชาชาติ (United Nations Environment Programme: UNEP) มาปรับใช้ คือ ความเหมาะสมทางกายภาพ ความเหมาะสมทางเศรษฐกิจ การยอมรับจากสังคม การสร้างความยั่งยืนให้สิ่งแวดล้อม และเสนอทางเลือกการใช้ที่ดิน ร่วมกับวิธีการที่จำเป็นอื่น ๆ เช่น กระบวนการมีส่วนร่วมของชุมชน (Participatory Rural Appraisal: PRA) การประเมินคุณภาพที่ดิน เป็นต้น

สถานีพัฒนาที่ดินยะลา ร่วมกับสำนักงานพัฒนาที่ดินเขต 12 และกองนโยบายและแผนการใช้ที่ดิน ในการดำเนินงานวางแผนการใช้ที่ดินระดับตำบล โดยพิจารณาภาพรวมของสภาพปัญหาในด้านต่าง ๆ ทั้งด้านกายภาพ เศรษฐกิจ และสังคม วิเคราะห์และสังเคราะห์ข้อมูลนำไปสู่การวางแผนการใช้ที่ดินที่สอดคล้องกับศักยภาพของพื้นที่ โดยผ่านกระบวนการมีส่วนร่วมของชุมชน (PRA) ในการระบุปัญหา ความต้องการของเกษตรกรและผู้มีส่วนได้ส่วนเสีย ทั้งนี้ สพด. ได้จัดทำแผนกิจกรรม/โครงการ เพื่อขับเคลื่อนแผนการใช้ที่ดินให้เป็นรูปธรรมเพื่อให้เกษตรกรมีคุณภาพชีวิตที่ดีขึ้น มีการใช้ที่ดินอย่างถูกต้องเหมาะสม รักษาสภาพแวดล้อมและอนุรักษ์ทรัพยากรในชุมชน ให้เกิดความยั่งยืนต่อไป

สถานีพัฒนาที่ดินยะลา

กันยายน 2567



## สารบัญ

หน้า

คำนำ	
สารบัญ	
สารบัญตาราง	
สารบัญรูป	
<b>บทที่ 1 บทนำ</b>	
1.1 ความสำคัญของการวางแผนการใช้ที่ดิน	1-1
1.2 หลักการและเหตุผล	1-1
1.3 วัตถุประสงค์	1-1
1.4 ระยะเวลาและสถานที่ดำเนินงาน	1-2
1.5 ขั้นตอนการดำเนินงาน	1-2
1.6 วิสัยทัศน์ของตำบล	1-3
<b>บทที่ 2 ข้อมูลทั่วไป</b>	
2.1 ที่ตั้งและอาณาเขต	2-1
2.2 การแบ่งส่วนการปกครอง	2-1
2.3 สภาพภูมิประเทศ	2-1
2.4 สภาพภูมิอากาศ	2-3
2.5 สภาพการใช้ที่ดินในปัจจุบัน	2-5
2.6 สภาพเศรษฐกิจและสังคม	2-8
<b>บทที่ 3 สถานภาพของทรัพยากรธรรมชาติ</b>	
3.1 ทรัพยากรป่าไม้	3-1
3.2 ทรัพยากรน้ำ	3-2
3.3 ทรัพยากรดิน	3-2
<b>บทที่ 4 กระบวนการมีส่วนร่วมของชุมชน (Participatory Rural Appraisal: PRA)</b>	
4.1 หลักการ	4-1
4.2 การวิเคราะห์ผลจากการจัดทำกระบวนการมีส่วนร่วมของชุมชน (PRA)	4-1
4.3 ระบบการปลูกพืชในปัจจุบัน	4-6
<b>บทที่ 5 การประเมินคุณภาพที่ดิน</b>	
5.1 หลักการประเมินคุณภาพที่ดินด้านกายภาพ	5-1



## สารบัญ (ต่อ)

	หน้า
5.2 พืชเศรษฐกิจที่สำคัญของตำบล	5-2
5.3 ระดับความเหมาะสมของที่ดิน	5-2
<b>บทที่ 6 แผนการใช้ที่ดิน</b>	
6.1 การวิเคราะห์ข้อมูลเพื่อการจัดทำแผนการใช้ที่ดินระดับตำบล	6-1
6.2 เขตการใช้ที่ดิน	6-2
<b>บทที่ 7 การขับเคลื่อนแผนการใช้ที่ดิน</b>	
7.1 ขั้นตอนการดำเนินงาน	7-1
7.2 กิจกรรมที่จะดำเนินการของกรมพัฒนาที่ดิน	7-1
7.3 กิจกรรมที่จะดำเนินงานของหน่วยงานอื่น	7-2
7.4 ความต้องการของชุมชนและองค์กรปกครองส่วนท้องถิ่น	7-3
<b>เอกสารอ้างอิง</b>	8-1



## สารบัญตาราง

ตารางที่		หน้า
2-1	สถิติภูมิอากาศ ณ สถานีตรวจอากาศจังหวัดนราธิวาส	2-4
2-2	สภาพการใช้ที่ดิน ตำบลห้วยกระทิง อำเภอกรงปินัง จังหวัดยะลา	2-6
2-3	จำนวนประชากรและครัวเรือนตำบลห้วยกระทิง อำเภอกรงปินัง จังหวัดยะลา ปี 2566	2-8
2-4	จำนวนและสัดส่วนครัวเรือนเกษตรตำบลห้วยกระทิง อำเภอกรงปินัง จังหวัดยะลา ปี 2566	2-8
2-5	รายได้-รายจ่ายเฉลี่ยครัวเรือนตำบลห้วยกระทิง อำเภอกรงปินัง จังหวัดยะลา ปี 2565	2-10
3-1	สมบัติดิน ตำบลห้วยกระทิง อำเภอกรงปินัง จังหวัดยะลา	3-4
5-1	ตัวอย่างการประเมินคุณภาพที่ดินด้านกายภาพของประเภทการใช้ประโยชน์ที่ดิน	5-2
5-2	ชั้นความเหมาะสมทางกายภาพของดิน ตำบลห้วยกระทิง อำเภอกรงปินัง จังหวัดยะลา	5-3
6-1	เขตการใช้ที่ดิน ตำบลห้วยกระทิง อำเภอกรงปินัง จังหวัดยะลา	6-5
7-1	กิจกรรมของกรมพัฒนาที่ดินในเขตการใช้ที่ดินที่จะดำเนินการในปีงบประมาณ 2568 - 2572	7-6
7-2	สรุปกิจกรรมที่ขอรับการสนับสนุนจากส่วนราชการอื่นในเขตการใช้ที่ดิน	7-8
7-3	เป้าหมายการดำเนินงานและงบประมาณ ตำบลห้วยกระทิง อำเภอกรงปินัง จังหวัดยะลา แผน 5 ปี (พ.ศ. 2568-2572)	7-9



## สารบัญรูป

รูปที่		หน้า
1-1	กรอบการวางแผนการใช้ที่ดินระดับตำบล	1-4
2-1	ที่ตั้งและอาณาเขต ตำบลห้วยกระทิง อำเภอกรงปินัง จังหวัดยะลา	2-2
2-2	กราฟสมดุลของน้ำเพื่อการเกษตร จังหวัดนราธิวาส	2-4
2-3	สภาพการใช้ที่ดิน ตำบลห้วยกระทิง อำเภอกรงปินัง จังหวัดยะลา	2-7
3-1	ทรัพยากรดิน ตำบลห้วยกระทิง อำเภอกรงปินัง จังหวัดยะลา	3-5
4-1	การวิเคราะห์สถานการณ์โดยระบบ DPSIR ของตำบลห้วยกระทิง อำเภอกรงปินัง จังหวัดยะลา	4-5
4-2	ระบบการปลูกพืชในปัจจุบัน ตำบลห้วยกระทิง อำเภอกรงปินัง จังหวัดยะลา	4-6
6-1	เขตการใช้ที่ดิน ตำบลห้วยกระทิง อำเภอกรงปินัง จังหวัดยะลา	6-6
7-1	การชะล้างพังทลายของดิน ตำบลห้วยกระทิง อำเภอกรงปินัง จังหวัดยะลา	7-5



## บทที่ 1

### บทนำ

#### 1.1 ความสำคัญของการวางแผนการใช้ที่ดิน

ตามรัฐธรรมนูญแห่งราชอาณาจักรไทย พุทธศักราช 2560 มาตรา 72 รัฐพึงดำเนินการเกี่ยวกับที่ดิน ทรัพยากรน้ำ และพลังงาน ดังต่อไปนี้

(1)วางแผนการใช้ที่ดินของประเทศ ให้เหมาะสมกับสภาพพื้นที่และศักยภาพของที่ดิน ตามหลักการพัฒนาอย่างยั่งยืน

#### 1.2 หลักการและเหตุผล

ปัจจุบันกรมพัฒนาที่ดินได้ดำเนินการวางแผนการใช้ที่ดินระดับประเทศเรียบร้อยแล้ว ซึ่งเป็นการวางกรอบเชิงนโยบายมุ่งเน้นการพัฒนาด้านการเกษตรให้เกิดความสมดุลและยั่งยืนและในขณะเดียวกันต้องอนุรักษ์ทรัพยากรธรรมชาติและสิ่งแวดล้อมควบคู่กับการรักษาคุณค่าทางศิลปวัฒนธรรม แต่ทั้งนี้เพื่อให้เกิดการใช้ประโยชน์ที่ดินในระดับพื้นที่อย่างมีประสิทธิภาพและรักษาฐานการผลิตด้านทรัพยากรธรรมชาติอย่างยั่งยืนตลอดห่วงโซ่อุปทาน แผนการใช้ที่ดินระดับตำบลจึงถูกนำมาใช้เป็นเครื่องมือเพื่อขับเคลื่อนการดำเนินงานดังกล่าว

ทั้งนี้กรมพัฒนาที่ดินได้จัดทำแผนปฏิบัติการราชการกรมพัฒนาที่ดินระยะ 5 ปี (พ.ศ. 2566-2570) เพื่อให้ บรรลุตามวิสัยทัศน์ที่กำหนดไว้ “เป็นองค์การอัจฉริยะทางดิน เพื่อขับเคลื่อนการใช้ที่ดินอย่างเหมาะสม 15 ล้านไร่ ภายในปี 2570” ซึ่งในส่วนของประเด็นในการพัฒนาที่ 2 บริหารจัดการทรัพยากรดินและที่ดินด้วย ชุดข้อมูลที่มีมูลค่าสูง (High Value Dataset) ซึ่งมีเป้าหมาย คือ การนำชุดดินที่มีมูลค่าสูงไปใช้ในการบริหารจัดการทางการเกษตร ในส่วนของตัวชี้วัด ซึ่งบริหารจัดการทรัพยากรดินและที่ดินบนพื้นฐานของชุดข้อมูลที่มีมูลค่าสูง ร้อยละ 100 กลยุทธ์ที่ 2 ยกระดับแผนการใช้ที่ดินไปสู่การปฏิบัติ ได้กำหนดให้ร้อยละของแผน การใช้ที่ดินระดับตำบลที่จัดทำแล้วเสร็จทั้งประเทศ ภายใน ปี 2570 (ไม่น้อยกว่าร้อยละ 80) เป็นตัวชี้วัดหนึ่งของกลยุทธ์ดังกล่าว

#### 1.3 วัตถุประสงค์

1.3.1 เพื่อรักษาเสถียรภาพของทรัพยากรให้เกิดความสมดุลและยั่งยืนภายใต้การพัฒนาด้านต่าง ๆ ของตำบล

1.3.2 เพื่อให้การใช้ที่ดินมีผลตอบแทนสูงสุดต่อหน่วยเนื้อที่อย่างยั่งยืน

1.3.3 เพื่อให้เกิดการกำหนดแผนงาน โครงการ กิจกรรม ที่สอดคล้องกับแผนการใช้ที่ดินที่กำหนดขึ้น และอยู่บนหลักการของโมเดลเศรษฐกิจ BCG (Bio – Circular – Green Economy : BCG Model)



## 1.4 ระยะเวลาและสถานที่ดำเนินงาน

1.4.1 ระยะเวลา 1 ตุลาคม 2566 ถึง 30 กันยายน 2567

1.4.2 สถานที่ ตำบลห้วยกระทิง อำเภอกรงปินัง จังหวัดยะลา

## 1.5 ขั้นตอนการดำเนินงาน

1.5.1 รวบรวมข้อมูลปฐมภูมิและทุติยภูมิ ประกอบด้วย

1) ด้านกายภาพ ได้แก่ ทรัพยากรดิน ทรัพยากรน้ำ ทรัพยากรป่าไม้ ภูมิอากาศ สภาพการใช้ที่ดิน เขตป่าไม้ตามกฎหมายและมติคณะรัฐมนตรี เป็นต้น

2) ด้านเศรษฐกิจและสังคม เช่น การถือครองที่ดิน ลักษณะทางเศรษฐกิจของตำบล จำนวนประชากร เป็นต้น

3) ด้านนโยบายและข้อกฎหมายที่เกี่ยวข้อง ได้แก่ ยุทธศาสตร์ แผนพัฒนาเศรษฐกิจและสังคมแห่งชาติฉบับที่ 13 ยุทธศาสตร์ภาค แผนพัฒนากลุ่มจังหวัด แผนพัฒนาจังหวัด แผนพัฒนาการเกษตรและสหกรณ์ แผนพัฒนาท้องถิ่น 4 ปี ขององค์การบริหารส่วนจังหวัด เทศบาลตำบลหรือ องค์การบริหารส่วนตำบล

1.5.2 จัดทำกระบวนการมีส่วนร่วมของชุมชน (Participatory Rural Appraisal : PRA) เพื่อรับฟังความคิดเห็น ประเด็นปัญหา ความต้องการด้านต่าง ๆ ขององค์การปกครองส่วนท้องถิ่นและเกษตรกรในตำบล

1.5.3 ประเมินคุณภาพของที่ดินของพืชเศรษฐกิจหลักและพืชทางเลือกที่มีมูลค่าของตำบล

1.5.4 สังเคราะห์ข้อมูลจากข้อ 1.5.1 ถึง 1.5.3 เพื่อใช้ประกอบการวางแผนการใช้ที่ดิน

1.5.5 กำหนด (ร่าง) แผนการใช้ที่ดินระดับตำบล

1.5.6 รับฟังความคิดเห็นของผู้มีส่วนได้ส่วนเสียต่อ (ร่าง) แผนการใช้ที่ดินที่กำหนดขึ้น

1.5.7 ปรับปรุง (ร่าง) แผนการใช้ที่ดินเพื่อจัดทำแผนการใช้ที่ดินฉบับสมบูรณ์

1.5.8 นำแผนการใช้ที่ดินเข้าสู่คณะกรรมการของเขตฯ เพื่อตรวจสอบความครบถ้วน/สมบูรณ์ของเนื้อหาและองค์ประกอบ

1.5.9 เผยแพร่แผนการใช้ที่ดินเพื่อนำไปสู่การขับเคลื่อนการดำเนินงาน ประกอบด้วย

1) องค์การปกครองส่วนท้องถิ่น นำแผนการใช้ที่ดินที่จัดทำขึ้นไปประกอบการจัดทำแผนการพัฒนาของตำบล เพื่อนำไปสู่การของบประมาณที่มีความสอดคล้องกับศักยภาพด้านการผลิตและสถานภาพของทรัพยากรของตำบล

2) กรมพัฒนาที่ดิน โดยสถานีพัฒนาที่ดิน กำหนดแผนงาน/โครงการ/กิจกรรม ที่สอดคล้องกับแผนการใช้ที่ดินที่กำหนดขึ้นในแต่ละเขตและสามารถใช้งบประมาณในพื้นที่อย่างมีประสิทธิภาพและเป็นที่ยอมรับ

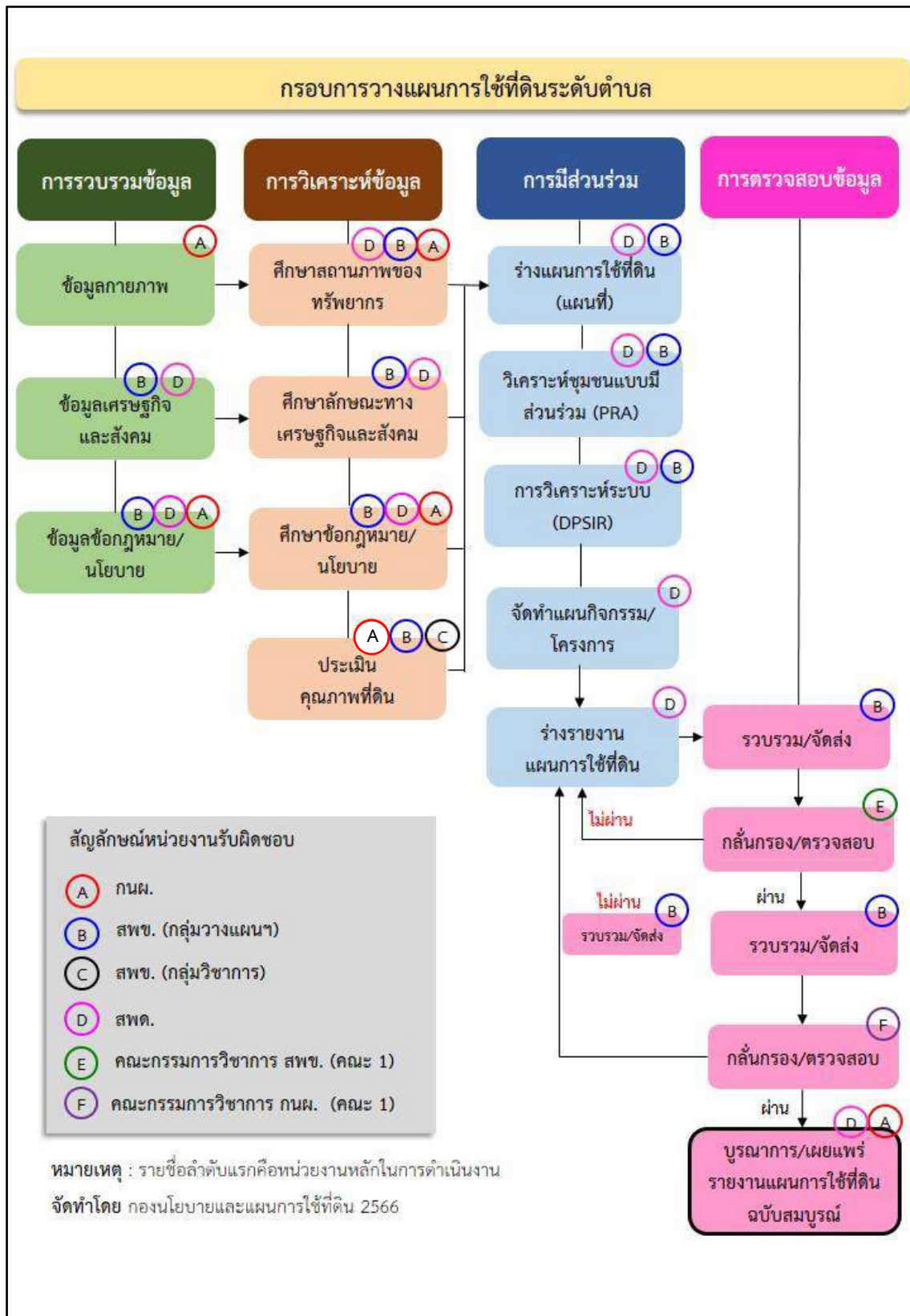
3) หน่วยงานราชการอื่น ๆ สามารถใช้เป็นข้อมูลพื้นฐานประกอบแผนงาน/โครงการ/กิจกรรม ที่สอดคล้องกับแผนการใช้ที่ดินที่กำหนดขึ้นในแต่ละเขต



จากขั้นตอนที่กล่าวข้างต้น สามารถจัดทำกรอบการวางแผนการใช้ที่ดินระดับตำบลแสดงดังรูปที่ 1-1

## 1.6 วิสัยทัศน์ของตำบล

“ห้วยกระทิงก้าวหน้า พัฒนาคุณภาพชีวิต เศรษฐกิจยั่งยืน มุ่งสู่ชุมชนเข้มแข็ง”  
(องค์การบริหารส่วนตำบลห้วยกระทิง, 2566)



รูปที่ 1-1 กรอบการวางแผนการใช้ที่ดินระดับตำบล



## บทที่ 2

### ข้อมูลทั่วไป

#### 2.1 ที่ตั้งและอาณาเขต

ตำบลห้วยกระทิง อำเภอกรงปินัง จังหวัดยะลา ตั้งอยู่ทางทิศใต้ของอำเภอกรงปินัง มีพื้นที่ประมาณ 46.69 ตารางกิโลเมตร หรือ 29,182 ไร่ โดยมีอาณาเขตติดต่อ ดังนี้ (รูปที่ 2-1)

ทิศเหนือ	ติดต่อกับ	ตำบลสะเอะ อำเภอกรงปินัง ตำบลตานาปะเต๊ะ อำเภอบันนังสตา จังหวัดยะลา
ทิศใต้	ติดต่อกับ	ตำบลบันนังสตา ตำบลตลิ่งชัน อำเภอบันนังสตา จังหวัดยะลา
ทิศตะวันออก	ติดต่อกับ	ตำบลตานาปะเต๊ะ อำเภอบันนังสตา จังหวัดยะลา
ทิศตะวันตก	ติดต่อกับ	ตำบลปะแต อำเภอยะหา จังหวัดยะลา

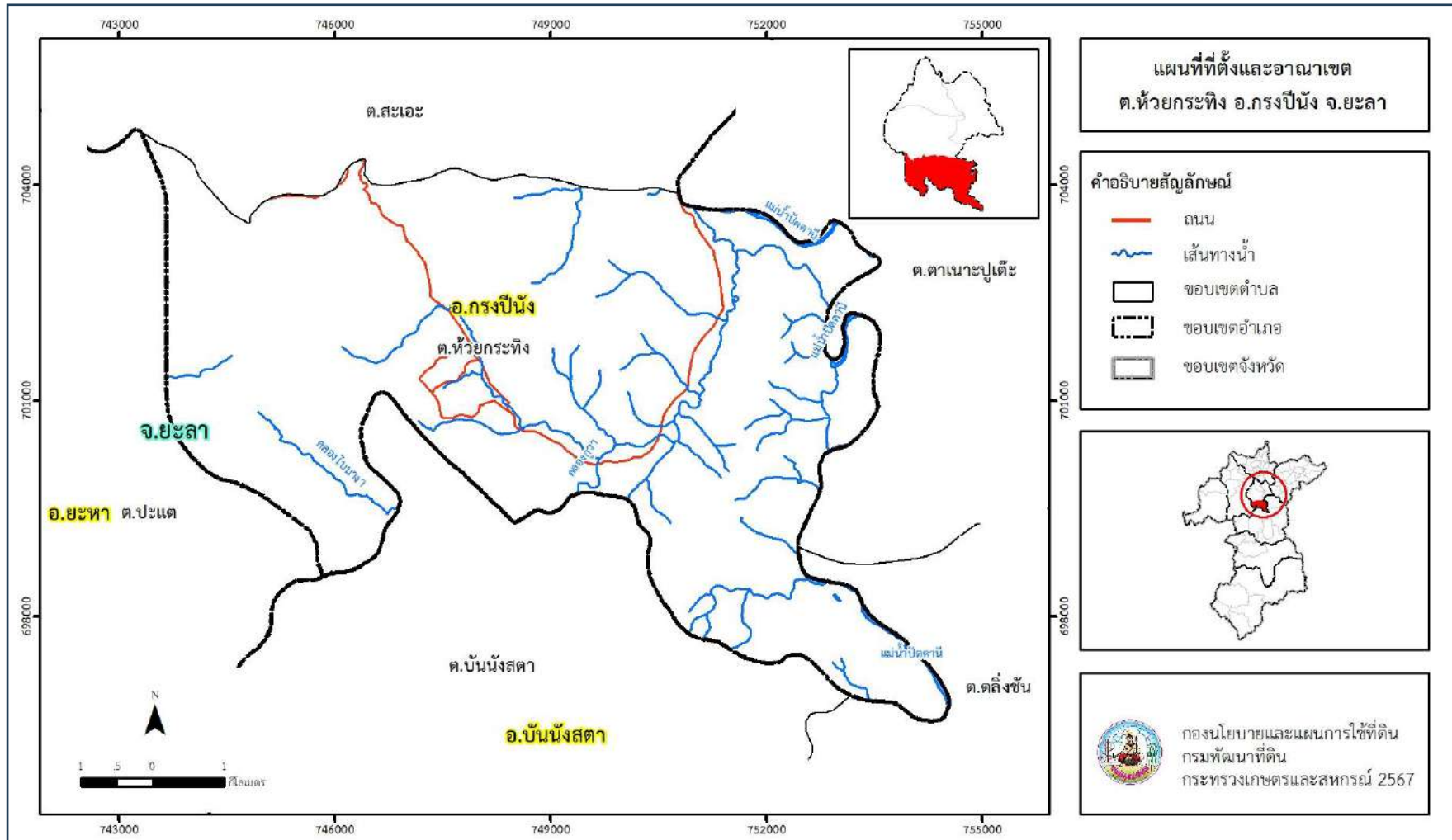
#### 2.2 การแบ่งส่วนการปกครอง

ตำบลห้วยกระทิง อำเภอกรงปินัง จังหวัดยะลา แบ่งส่วนการปกครองออกเป็น 4 หมู่บ้าน ดังนี้

หมู่ที่ 1 บ้านกุวา	หมู่ที่ 3 บ้านบารู
หมู่ที่ 2 บ้านแบหอ	หมู่ที่ 4 บ้านควนนางา

#### 2.3 สภาพภูมิประเทศ

ลักษณะพื้นที่ทั่วไปส่วนใหญ่เป็นที่ลาดชันสูง มีสภาพพื้นที่ราบเรียบถึงค่อนข้างราบเรียบ ลูกคลื่นลอนลาด ลูกคลื่นลอนชัน และพื้นที่สูงชันเป็นพื้นที่ที่มีความสูงระหว่าง 100-500 เมตรจากระดับทะเลปานกลาง ทิศตะวันออกติดแม่น้ำปัตตานี และมีคลองธรรมชาติ คลองขุด คลองชลประทานที่สำคัญ เช่น คลองกุวา คลองโบนางา



รูปที่ 2-1 ที่ตั้งและอาณาเขต ตำบลห้วยกระทิง อำเภอกรงปินัง จังหวัดยะลา



## 2.4 สภาพภูมิอากาศ

จากการศึกษาสถิติภูมิอากาศในคาบ 30 ปี ระหว่าง ปี พ.ศ. 2537-2566 พบว่า ตำบลห้วยกระทิง อำเภอกรงปินัง จังหวัดยะลา มีรายละเอียดดังนี้

### 2.4.1 อุณหภูมิ

มีอุณหภูมิโดยเฉลี่ยทั้งปี 27.4 องศาเซลเซียส อุณหภูมิสูงสุดเฉลี่ย 34.4 องศาเซลเซียส ในเดือนเมษายน และอุณหภูมิต่ำสุดเฉลี่ย 22.5 องศาเซลเซียส ในเดือนกุมภาพันธ์

### 2.4.2 ปริมาณน้ำฝน

มีปริมาณน้ำฝนรวมเฉลี่ยทั้งปี 2,026.7 มิลลิเมตร มีจำนวนวันฝนตกเฉลี่ย 150 วัน เดือนที่มีฝนตกมากที่สุด ในเดือนธันวาคม มีปริมาณน้ำฝนเฉลี่ย 407.5 มิลลิเมตร และมีจำนวนวันฝนตกเฉลี่ย 18 วัน

### 2.4.3 สมดุลน้ำเพื่อการเกษตร

จากข้อมูลสถิติภูมิอากาศในคาบ 30 ปี (พ.ศ. 2537-2566) ณ สถานีตรวจอากาศ จังหวัดปัตตานี ได้นำมาวิเคราะห์สมดุลของน้ำเพื่อการเกษตร ซึ่งเป็นการวิเคราะห์หาช่วงฤดูกาลเพาะปลูกพืชตลอดจนช่วงระยะเวลาที่พืชเสี่ยงต่อการขาดน้ำ ข้อมูลที่นำมาวิเคราะห์ คือ ปริมาณน้ำฝน และศักยภาพการคายระเหยน้ำอ้างอิง (ETO) ซึ่งคำนวณด้วยโปรแกรม CROPWAT for Windows Version 8.0 โดยใช้สมการ Penman Monteith สามารถสรุปสมดุลของน้ำเพื่อการเกษตรในเขตอาศัยน้ำฝนได้ดังนี้

ช่วงที่เหมาะสมต่อการปลูกพืช เป็นช่วงที่ค่าปริมาณน้ำฝนมากกว่าค่า 0.5 การระเหยจากผิวดินและการคายน้ำของพืช เป็นช่วงที่ดินมีความชุ่มชื้นพอเหมาะต่อการเพาะปลูกพืช ซึ่งช่วงนี้เริ่มตั้งแต่ต้นเดือนเมษายนถึงต้นเดือนกุมภาพันธ์

ช่วงที่มีน้ำมากเกินพอ เป็นช่วงที่ค่าปริมาณน้ำฝนมากกว่าค่าการระเหยจากผิวดินและการคายน้ำของพืช ซึ่งช่วงนี้เริ่มตั้งแต่ต้นเดือนพฤษภาคมถึงกลางเดือนมกราคม

ช่วงขาดน้ำ เป็นช่วงฤดูแล้งที่ค่าปริมาณน้ำฝนน้อยกว่าค่า 0.5 การระเหยจากผิวดินและการคายน้ำของพืช ซึ่งพืชอาจเสียหายจากการขาดแคลนน้ำได้ ซึ่งช่วงนี้เริ่มตั้งแต่ต้นเดือนกุมภาพันธ์ถึงต้นเดือนเมษายน (ตารางที่ 2-1 และรูปที่ 2-2)



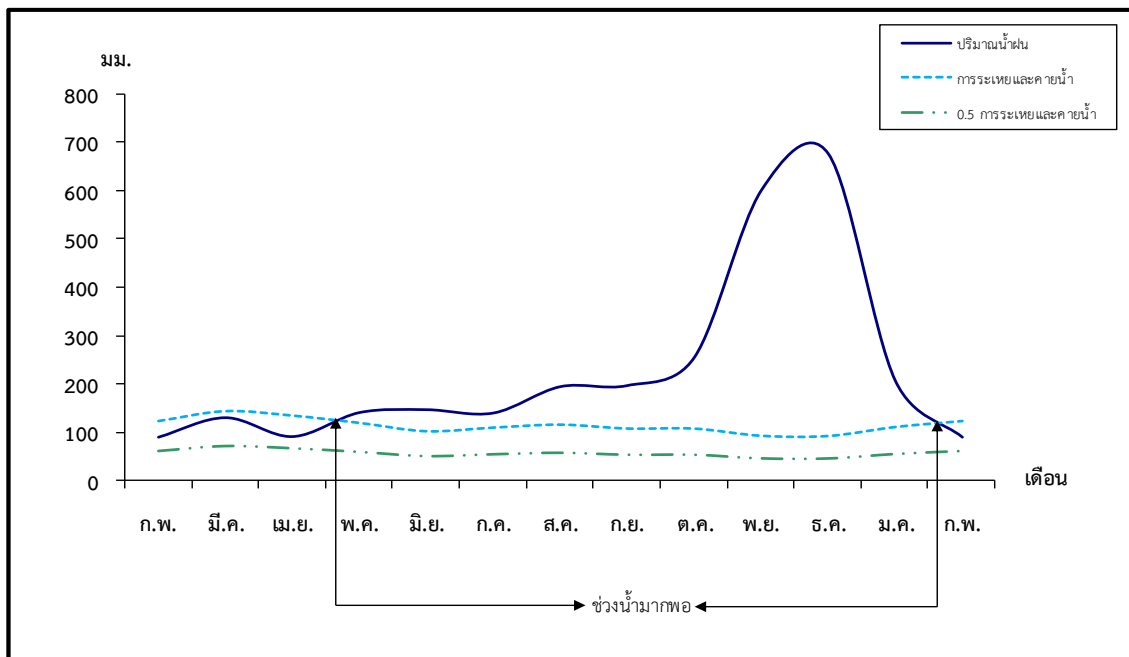
ตารางที่ 2-1 สถิติภูมิอากาศ ณ สถานีตรวจอากาศจังหวัดปัตตานี<sup>1</sup>

เดือน	อุณหภูมิ (°ซ.)			ความชื้นสัมพัทธ์ (%)	ปริมาณน้ำฝน (มม.)	จำนวนวันที่ฝนตก (วัน)	ศักยภาพการคายระเหยน้ำ <sup>2</sup> (มม.)	ปริมาณฝนใช้การ <sup>2</sup> (มม.)
	ต่ำสุด	สูงสุด	เฉลี่ย					
ม.ค.	22.8	31.1	26.3	82.0	108.3	9.1	109.7	89.5
ก.พ.	22.5	32.4	26.8	79.0	54.3	4.2	125.2	49.6
มี.ค.	23.1	33.5	27.6	79.0	58.7	6.7	140.4	53.2
เม.ย.	24.0	34.4	28.5	78.0	86.6	7.6	132.6	74.6
พ.ค.	24.6	34.2	28.5	79.0	138.9	12.6	118.7	108.0
มิ.ย.	24.3	33.6	28.1	80.0	117.9	12.5	101.1	95.7
ก.ค.	24.2	33.4	27.9	79.0	132.9	12.0	110.7	104.6
ส.ค.	24.0	33.3	27.8	79.0	144.9	13.3	117.2	111.3
ก.ย.	24.0	32.8	27.5	81.0	145.0	15.3	107.7	111.4
ต.ค.	24.0	32.1	27.1	84.0	230.2	18.3	107.0	145.4
พ.ย.	23.8	30.8	26.6	87.0	401.5	20.7	92.1	165.2
ธ.ค.	23.4	30.2	26.2	86.0	407.5	18.3	89.9	165.8
เฉลี่ย	23.7	32.7	27.4	81.1	-	-	-	-
รวม	-	-	-	-	2,026.7	150.6	1,352.3	1,274.3

หมายเหตุ: <sup>1</sup>เป็นสถานีตรวจอากาศที่ใกล้พื้นที่ตำบลมากที่สุด

<sup>2</sup>จากการคำนวณโดยโปรแกรม CROPWAT for Windows Version 8.0

ที่มา: กรมอุตุนิยมวิทยา (2567)



หมายเหตุ: ใช้ข้อมูลปริมาณน้ำฝน 13 เดือน เพราะสามารถแสดงให้เห็นความต่อเนื่องของข้อมูลที่น่ามาวิเคราะห์สมดุลของน้ำเพื่อการเกษตร

รูปที่ 2-2 สมดุลของน้ำเพื่อการเกษตร จังหวัดปัตตานี

## 2.5 สภาพการใช้ที่ดินปัจจุบัน

จากฐานข้อมูลของกองนโยบายและแผนการใช้ที่ดิน กรมพัฒนาที่ดิน (2566) พบว่าสภาพการใช้ที่ดิน ตำบลห้วยกระทิง อำเภอกรงปินัง จังหวัดยะลา ซึ่งสำรวจโดยกลุ่มวิเคราะห์สภาพการใช้ที่ดิน ประกอบด้วยประเภทการใช้ที่ดินต่าง ๆ ดังนี้

2.5.1 พื้นที่ชุมชนและสิ่งปลูกสร้าง มีเนื้อที่ 469 ไร่ หรือร้อยละ 1.60 ของเนื้อที่ตำบล

2.5.2 พื้นที่เกษตรกรรม มีเนื้อที่ 23,546 ไร่ หรือร้อยละ 80.69 ของเนื้อที่ตำบล ประกอบด้วยการใช้ประโยชน์ที่ดินด้านเกษตรกรรมต่าง ๆ ดังต่อไปนี้

- 1) ไม้ยืนต้น มีเนื้อที่ 18,180 ไร่ หรือร้อยละ 62.30 ของเนื้อที่ตำบล ได้แก่ ยางพารา
- 2) ไม้ผล มีเนื้อที่ 5,366 ไร่ หรือร้อยละ 18.39 ของเนื้อที่ตำบล ได้แก่ ไม้ผลผสม ทูเรียน

มะพร้าว

2.5.3 พื้นที่ป่าไม้ มีเนื้อที่ 4,897 ไร่ หรือร้อยละ 16.78 ของเนื้อที่ตำบล ได้แก่ ป่าไม้ผลัดใบ สมบูรณ์ ป่าไม้ผลัดใบรอสภาพฟื้นฟู

2.5.4 พื้นที่แหล่งน้ำ มีเนื้อที่ 182 ไร่ หรือร้อยละ 0.63 ของเนื้อที่ตำบล ได้แก่ แม่น้ำ ลำห้วย ลำคลอง บ่อน้ำในไร่นา



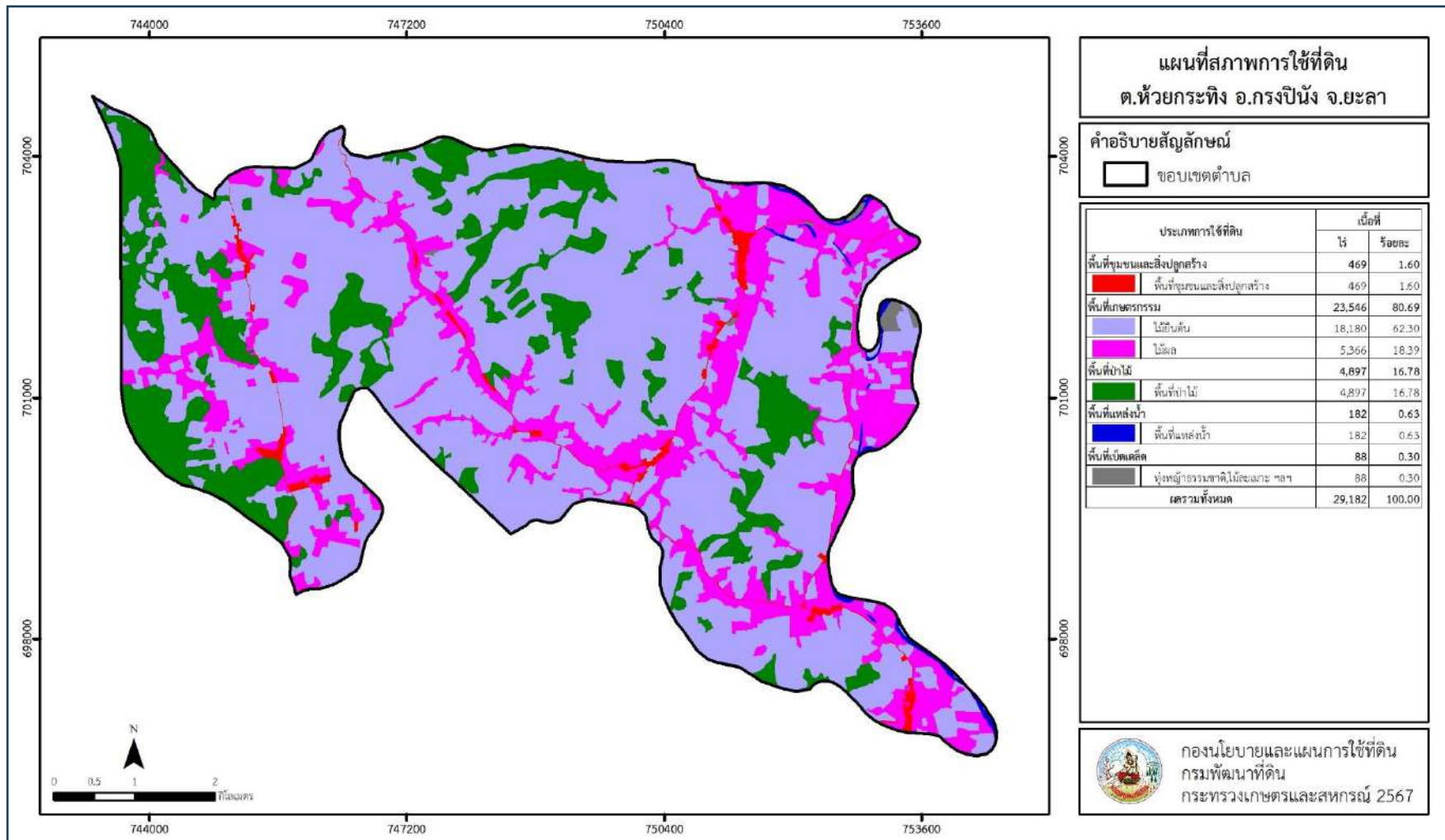
2.5.5 พื้นที่เบ็ดเตล็ด มีเนื้อที่ 88 ไร่ หรือร้อยละ 0.30 ของเนื้อที่ตำบล ได้แก่ ทุ่งหญ้าสลับไม้พุ่ม/ไม้ละเมาะ

ตารางที่ 2-2 สภาพการใช้ที่ดินตำบลห้วยกระทิง อำเภอกองปิ้ง จังหวัดยะลา

หน่วยแผนที่	ประเภทการใช้ที่ดิน	เนื้อที่	
		ไร่	ร้อยละ
<b>U</b>	<b>พื้นที่ชุมชนและสิ่งปลูกสร้าง</b>	<b>469</b>	<b>1.60</b>
U201	หมู่บ้านบนพื้นราบ	328	1.12
U301	สถานที่ราชการและสถาบันต่าง ๆ	3	0.01
U405	ถนน	138	0.47
<b>A</b>	<b>พื้นที่เกษตรกรรม</b>	<b>23,546</b>	<b>80.69</b>
A302	ยางพารา	18,180	62.30
A401	ไม้ผลผสม	5,352	18.34
A403	ทุเรียน	11	0.04
A405	มะพร้าว	3	0.01
<b>F</b>	<b>พื้นที่ป่าไม้</b>	<b>4,897</b>	<b>16.78</b>
F100	ป่าไม้ผลัดใบรอสภาพฟื้นฟู	194	0.66
F101	ป่าไม้ผลัดใบสมบูรณ์	4,703	16.12
<b>M</b>	<b>พื้นที่เบ็ดเตล็ด</b>	<b>88</b>	<b>0.30</b>
M102	ทุ่งหญ้าสลับไม้พุ่ม/ไม้ละเมาะ	88	0.30
<b>W</b>	<b>พื้นที่แหล่งน้ำ</b>	<b>182</b>	<b>0.63</b>
W101	แม่น้ำ ลำห้วย ลำคลอง	157	0.54
W202	บ่อน้ำในไร่นา	25	0.09
<b>ผลรวมทั้งหมด</b>		<b>29,182</b>	<b>100.00</b>



แผนการใช้ที่ดินตำบลห้วยกระทิง อำเภอกองปิ้ง จังหวัดยะลา



รูปที่ 2-3 สภาพการใช้ที่ดิน ตำบลห้วยกระทิง อำเภอกองปิ้ง จังหวัดยะลา



## 2.6 สภาพเศรษฐกิจและสังคม

### 2.6.1 ประชากร

จากหลักฐานทะเบียนราษฎร์ของกรมการปกครอง กระทรวงมหาดไทย ปี 2566 พบว่า ประชากรที่อาศัยในพื้นที่ตำบลห้วยกระทิงมีประชากรรวมทั้งสิ้น จำนวน 5,120 คน แบ่งเป็น ประชากรชาย จำนวน 2,600 คน ประชากรหญิง จำนวน 2,520 คน ความหนาแน่นประชากรโดยเฉลี่ย 109.66 คนต่อตารางกิโลเมตร มีจำนวนครัวเรือนทั้งหมด 1,153 ครัวเรือน เป็นครัวเรือนเกษตรที่มาขึ้นทะเบียนกรมส่งเสริมการเกษตร จำนวน 1,081 ครัวเรือน หรือร้อยละ 93.76 ของจำนวนครัวเรือนทั้งหมด และเป็นครัวเรือนที่ประกอบอาชีพอื่น ๆ หรือครัวเรือนเกษตรที่ไม่ได้มาขึ้นทะเบียนกรมส่งเสริมการเกษตร 72 ครัวเรือน หรือร้อยละ 6.24 ของจำนวนครัวเรือนทั้งหมด ดังรายละเอียดในตารางที่ 2-3 และตารางที่ 2-4

ตารางที่ 2-3 จำนวนประชากรและครัวเรือน ตำบลห้วยกระทิง อำเภอกรงปินัง จังหวัดยะลา ปี 2566

ตำบล/หมู่บ้าน	จำนวน ครัวเรือน	จำนวนประชากร (คน)		
		ชาย	หญิง	รวม
ตำบลห้วยกระทิง	1,153	2,600	2,520	5,120
หมู่ที่ 1 กูวา	258	690	675	1,365
หมู่ที่ 2 แบทอ	227	571	538	1,109
หมู่ที่ 3 บารู	397	803	766	1,569
หมู่ที่ 4 ควนนงา	271	536	541	1,077

ที่มา: กรมการปกครอง (2567)

ตารางที่ 2-4 จำนวนและสัดส่วนครัวเรือน ตำบลห้วยกระทิง อำเภอกรงปินัง จังหวัดยะลา ปี 2566

รายการ	จำนวน (ครัวเรือน)	ร้อยละ
จำนวนครัวเรือนทั้งหมด <sup>1)</sup>	1,153	100.00
- จำนวนครัวเรือนเกษตรที่มาขึ้นทะเบียนกรมส่งเสริมการเกษตร <sup>2)</sup>	1,081	93.76
- จำนวนครัวเรือนที่ประกอบอาชีพอื่น ๆ และจำนวนครัวเรือนเกษตรที่ไม่ได้มาขึ้นทะเบียน	72	6.24

ที่มา: 1) กรมการปกครอง (2567)

2) กรมส่งเสริมการเกษตร (2567)



### 2.6.2 การถือครองที่ดิน

ตำบลห้วยกระทิง อำเภอกรงปินัง จังหวัดยะลา มีพื้นที่รวมทั้งหมด 29,182 ไร่ และมีจำนวนครัวเรือนทั้งหมด 1,153 ครัวเรือน (ตารางที่ 2-3) จากการวิเคราะห์พบการถือครองที่ดินเฉลี่ยครัวเรือนละ 25.31 ไร่ จากข้อมูลสภาพการใช้ที่ดินในปัจจุบันของตำบล มีพื้นที่เกษตรกรรมทั้งหมด 23,546 ไร่ หรือร้อยละ 80.69 ของเนื้อที่ทั้งหมด และเมื่อนำมาประเมินพบการถือครองที่ดินทางการเกษตรเฉลี่ยครัวเรือนละ 21.78 ไร่ (เนื้อที่ตำบลรวมต่อจำนวนครัวเรือนทั้งหมด)

### 2.6.3 ลักษณะทางเศรษฐกิจและการประกอบอาชีพ

ประชากรในตำบลห้วยกระทิง อำเภอกรงปินัง จังหวัดยะลา ส่วนใหญ่ประกอบอาชีพเกษตรกรรม มีจำนวนครัวเรือนเกษตรที่ขึ้นทะเบียนกรมส่งเสริมการเกษตร 1,081 ครัวเรือน (ตารางที่ 2-4) ซึ่งมีการใช้ที่ดินสำหรับปลูกยางพารา และไม้ผลผสม ในส่วนด้านการเลี้ยงสัตว์ เกษตรกรมีการเลี้ยงไว้เพื่อบริโภคหากเหลือจึงจำหน่ายเป็นรายได้เสริม นอกจากนี้ประชากรยังประกอบอาชีพค้าขาย รับราชการ รับจ้างทั่วไป และอื่น ๆ ในขณะที่บางครัวเรือนประกอบอาชีพหลายอย่างควบคู่กันไป

### 2.6.4 ด้านรายได้-รายจ่าย

จากข้อมูลความจำเป็นพื้นฐาน (จปฐ.) ของกรมการพัฒนาชุมชน ปี 2567 พบว่า มีรายได้ครัวเรือนเฉลี่ยปีละ 168,947 บาทต่อปี รายได้บุคคลเฉลี่ยปีละ 44,223 บาทต่อปี รายจ่ายครัวเรือนเฉลี่ยปีละ 100,446 บาทต่อปี รายจ่ายบุคคลเฉลี่ยปีละ 26,293 บาทต่อปี และเมื่อพิจารณาระหว่างรายได้และรายจ่าย พบว่ารายได้ครัวเรือนมากกว่ารายจ่ายครัวเรือนปีละ 68,501 บาทต่อปี และรายได้บุคคลมากกว่ารายจ่ายบุคคลปีละ 17,931 บาทต่อปี ดังรายละเอียดในตารางที่ 2-5



ตารางที่ 2-5 รายได้-รายจ่ายเฉลี่ยครัวเรือน ตำบลห้วยกระทิง อำเภอกองปิ้ง จังหวัดยะลา ปี 2565

ตำบล/หมู่บ้าน	แหล่งรายได้ของครัวเรือน (บาท/ปี)				รายได้เฉลี่ย (บาท/ปี)		รายจ่ายเฉลี่ย (บาท/ปี)	
	อาชีพหลัก	อาชีพรอง	รายได้อื่น	ทำ-หาเอง	ครัวเรือน	บุคคล	ครัวเรือน	บุคคล
ตำบลห้วยกระทิง	111,355	17,647	6,589	33,356	168,947	44,223	100,446	26,293
หมู่ที่ 1 กูวา	122,651	11,892	6,620	16,615	157,777	44,453	57,546	16,213
หมู่ที่ 2 แบหอ	114,025	21,042	7,512	50,295	192,874	47,776	59,152	14,652
หมู่ที่ 3 บารู	97,521	19,445	3,539	46,686	167,191	42,160	148,811	37,525
หมู่ที่ 4 ควนนงา	115,977	18,852	10,372	17,644	162,846	43,665	119,010	31,911

ที่มา: กรมการพัฒนาชุมชน (2567)



## บทที่ 3

### สถานภาพของทรัพยากรธรรมชาติ

การศึกษาสถานภาพของทรัพยากรธรรมชาติในพื้นที่ตำบลห้วยกระทิง อำเภอกรงปินัง จังหวัดยะลา ได้แก่ ทรัพยากรป่าไม้ ทรัพยากรน้ำ และทรัพยากรดิน ซึ่งเป็นทรัพยากรกายภาพที่สำคัญต่อการทำการเกษตร ดังนั้นจึงจำเป็นต้องทราบว่าทรัพยากรธรรมชาติแต่ละชนิดปัจจุบันมีสถานะอย่างไร เพื่อใช้เป็นข้อมูลประกอบการวางแผนการใช้ที่ดินซึ่งจะนำไปสู่การกำหนดแผนงาน โครงการ กิจกรรม รวมถึงมาตรการต่าง ๆ เพื่อการพัฒนาพื้นที่อย่างมีประสิทธิภาพต่อไป โดยมีรายละเอียดดังนี้

#### 3.1 ทรัพยากรป่าไม้

##### 3.1.1 ป่าไม้ตามกฎหมายและมติคณะรัฐมนตรี

1) ป่าอนุรักษ์ ไม่พบพื้นที่ป่าอนุรักษ์ (เขตอุทยานแห่งชาติ เขตรักษาพันธุ์สัตว์ป่า เขตวนอุทยาน เขตห้ามล่าสัตว์ป่า) ในพื้นที่

2) ป่าสงวนแห่งชาติ ได้มีการจำแนกเขตการใช้ประโยชน์ทรัพยากรและที่ดินป่าไม้ในพื้นที่ป่าสงวนแห่งชาติตามมติคณะรัฐมนตรี วันที่ 10 มีนาคม 2535 และ 17 มีนาคม 2535 แบ่งออกเป็น 3 เขต ประกอบด้วย เขตพื้นที่ป่าเพื่อการอนุรักษ์ (Zone C) เขตพื้นที่ป่าเพื่อเศรษฐกิจ (Zone E) และเขตพื้นที่ป่าที่เหมาะสมต่อการเกษตร (Zone A) จากการวิเคราะห์ข้อมูลพบพื้นที่ป่าจำแนกเขตการใช้ประโยชน์ทรัพยากรที่ดินและป่าไม้ในพื้นที่ป่าสงวนแห่งชาติตามมติคณะรัฐมนตรีในพื้นที่ ได้แก่

(1) เขตพื้นที่ป่าเพื่อการอนุรักษ์ (Zone C) เนื้อที่ 1,393 ไร่

(2) เขตพื้นที่ป่าเพื่อเศรษฐกิจ (Zone E) เนื้อที่ 7,381 ไร่

(3) เขตพื้นที่ป่าที่เหมาะสมต่อการเกษตร (Zone A) เนื้อที่ 977 ไร่

##### 3.1.2 ชั้นคุณภาพลุ่มน้ำ จากการวิเคราะห์ข้อมูล พบชั้นคุณภาพลุ่มน้ำในพื้นที่ ได้แก่

1) พื้นที่ลุ่มน้ำชั้นที่ 1AR เนื้อที่ 1,023 ไร่

2) พื้นที่ลุ่มน้ำชั้นที่ 1B เนื้อที่ 1,085 ไร่

3) พื้นที่ลุ่มน้ำชั้นที่ 1BR เนื้อที่ 659 ไร่

4) พื้นที่ลุ่มน้ำชั้นที่ 2 เนื้อที่ 11,183 ไร่

5) พื้นที่ลุ่มน้ำชั้นที่ 3 เนื้อที่ 8,214 ไร่

6) พื้นที่ลุ่มน้ำชั้นที่ 4 เนื้อที่ 5,325 ไร่

7) พื้นที่ลุ่มน้ำชั้นที่ 5 เนื้อที่ 1,334 ไร่

ทั้งนี้ เนื้อที่ดังกล่าวข้างต้นคำนวณด้วยระบบสารสนเทศภูมิศาสตร์ เป็นเนื้อที่เบื้องต้นเท่านั้น ไม่สามารถใช้อ้างอิงได้ทางกฎหมาย



## 3.2 ทรัพยากรน้ำ

3.2.1 ปริมาณน้ำฝน พบว่า ในพื้นที่ตำบลห้วยกระทิง มีปริมาณน้ำฝนเฉลี่ยในคาบ 30 ปี ระหว่างปี พ.ศ. 2537-2566 มีปริมาณน้ำฝนรวม 2,026.7 มิลลิเมตรต่อปี

3.2.2 น้ำผิวดิน หมายถึง แม่น้ำลำคลอง หนอง บึง ทะเลสาบ อ่างเก็บน้ำ และแหล่งน้ำสาธารณะอื่น ๆ ที่อยู่ภายในผืนแผ่นดิน ในพื้นที่ตำบลห้วยกระทิง มีแหล่งน้ำผิวดินธรรมชาติ ได้แก่ คลองกัว คลองโบนาง และแม่น้ำปัตตานี

3.2.3 น้ำบาดาล จากฐานข้อมูลของกรมทรัพยากรน้ำบาดาล (2566) พบว่า ตำบลห้วยกระทิง มีจำนวนบ่อบาดาลเอกชนจำนวน 1 บ่อ

## 3.3 ทรัพยากรดิน

ทรัพยากรดินในพื้นที่ตำบลห้วยกระทิง อำเภอกองปิ้ง จังหวัดยะลา พบหน่วยแผนที่ดินทั้งหมด 8 หน่วยแผนที่ดิน และหน่วยพื้นที่เบ็ดเตล็ด 3 หน่วยแผนที่ ดังนี้

3.3.1 ดินในพื้นที่ดอน มี 8 หน่วยแผนที่ดิน ได้แก่

1) หน่วยแผนที่ดิน AC-wd,col-sIA ดินตะกอนน้ำพาเชิงซ้อนที่มีการระบายน้ำดีและเป็นดินร่วนหยาบ มีเนื้อดินบนเป็นดินร่วนปนทราย ความลาดชัน 0-2 เปอร์เซ็นต์ มีเนื้อที่ 5 ไร่ หรือร้อยละ 0.01 ของเนื้อที่ตำบล

2) หน่วยแผนที่ดิน Ak-clB ชุดดินอ่าวลึก มีเนื้อดินบนเป็นดินร่วนปนดินเหนียว ความลาดชัน 2-5 เปอร์เซ็นต์ มีเนื้อที่ 2,555 ไร่ หรือร้อยละ 8.76 ของเนื้อที่ตำบล

3) หน่วยแผนที่ดิน Ho-Klt-gclC หน่วยเชิงซ้อนของชุดดินห้วยยอด และชุดดินคลองเต้ง มีเนื้อดินบนเป็นดินร่วนปนดินเหนียวปนกรวด ความลาดชัน 5-12 เปอร์เซ็นต์ มีเนื้อที่ 37 ไร่ หรือร้อยละ 0.13 ของเนื้อที่ตำบล

4) หน่วยแผนที่ดิน Ho-Klt-gclD หน่วยเชิงซ้อนของชุดดินห้วยยอด และชุดดินคลองเต้ง มีเนื้อดินบนเป็นดินร่วนปนดินเหนียวปนกรวด ความลาดชัน 12-20 เปอร์เซ็นต์ มีเนื้อที่ 457 ไร่ หรือร้อยละ 1.57 ของเนื้อที่ตำบล

5) หน่วยแผนที่ดิน Lam-siA ชุดดินลำแก่น มีเนื้อดินบนเป็นดินร่วนปนทรายแป้ง ความลาดชัน 0-2 เปอร์เซ็นต์ มีเนื้อที่ 1,799 ไร่ หรือร้อยละ 6.16 ของเนื้อที่ตำบล

6) หน่วยแผนที่ดิน Ntn-clC ชุดดินนาทอน มีเนื้อดินบนเป็นดินร่วนปนดินเหนียว ความลาดชัน 5-12 เปอร์เซ็นต์ มีเนื้อที่ 5,146 ไร่ หรือร้อยละ 17.64 ของเนื้อที่ตำบล

7) หน่วยแผนที่ดิน Pac-clB ชุดดินปากจั่น มีเนื้อดินบนเป็นดินร่วนปนดินเหนียว ความลาดชัน 2-5 เปอร์เซ็นต์ มีเนื้อที่ 1,300 ไร่ หรือร้อยละ 4.45 ของเนื้อที่ตำบล



8) หน่วยแผนที่ดิน Ro-siA ชุดดินรือเสาะ มีเนื้อดินบนเป็นดินร่วนปนทรายแบ่ง ความลาดชัน 0-2 เปอร์เซ็นต์ มีเนื้อที่ 423 ไร่ หรือร้อยละ 1.45 ของเนื้อที่ตำบล

3.3.2 พื้นที่เบ็ดเตล็ด มี 3 หน่วยแผนที่ ได้แก่

1) หน่วยแผนที่ดิน SC พื้นที่ลาดชันเชิงซ้อน มีเนื้อที่ 16,992 ไร่ หรือร้อยละ 58.23 ของเนื้อที่ตำบล

2) หน่วยแผนที่ดิน AP สนามบิน มีเนื้อที่ 298 ไร่ หรือร้อยละ 1.02 ของเนื้อที่ตำบล

3) หน่วยแผนที่ดิน W พื้นที่น้ำ มีเนื้อที่ 170 ไร่ หรือร้อยละ 0.58 ของเนื้อที่ตำบล

ปัญหาทรัพยากรดินทางการเกษตรตามสภาพธรรมชาติในพื้นที่ พบปัญหาดินต้น มีเนื้อที่ 494 ไร่ หรือร้อยละ 1.70 ของเนื้อที่ตำบล ได้แก่ ชุดดินห้วยยอด (Ho) และชุตดินคลองเต็ง (Klt)

รายละเอียดของสมบัติดิน ตำบลห้วยกระทิง อำเภอกรงปินัง จังหวัดยะลา ดังแสดงในตารางที่ 3-1 และแผนที่แสดงในลักษณะของชุตดิน (รูปที่ 3-1)



ตารางที่ 3-1 สมบัติดิน ตำบลห้วยกระทิง อำเภอกรงปินัง จังหวัดยะลา

หน่วยแผนที่ดิน	ความลาดชัน (%)	ความลึก (ซม.)	การระบายน้ำ	ความอุดมสมบูรณ์ของดิน	ความจุแลกเปลี่ยนแคตไอออน (cmol/kg)	ความอิ่มตัวเบส (%)	ปฏิกิริยาดิน		ค่าการนำไฟฟ้า (dS/m)	ความลึกของชั้นจาโรไซด์ (ซม.)	เนื้อที่	
							ดินบน	ดินล่าง			ไร่	ร้อยละ
AC-wd,col-sIA	0-2	>150	ดี	ต่ำ	10-20	35-75	5.0-6.5	5.5-7.0	<2	-	1	-
AC-wd,col-sIA*	0-2	>150	ดี	ปานกลาง	10-20	35-75	5.0-6.5	5.5-7.0	<2	-	4	0.01
Ak-clB	2-5	>150	ดี	ปานกลาง	<10	<35	5.0-6.5	4.5-5.5	<2	-	2,555	8.76
Ho-Klt-gclC	5-12	0-50	ดี	ปานกลาง	<10	<35	4.5-5.0	4.5-5.5	<2	-	37	0.13
Ho-Klt-gclD	12-20	0-50	ดี	ต่ำ	<10	<35	4.5-5.0	4.5-5.5	<2	-	457	1.57
Lam-silA	0-2	>150	ดี	ปานกลาง	<10	<35	4.5-6.0	5.0-5.5	<2	-	1,799	6.16
Ntn-clC	5-12	50-100	ดี	ต่ำ	10-20	<35	5.0-5.5	4.5-5.5	<2	-	1,061	3.64
Ntn-clC*	5-12	50-100	ดี	ปานกลาง	10-20	<35	5.0-5.5	4.5-5.5	<2	-	4,085	14.00
Pac-clB	2-5	>150	ดี	ปานกลาง	<10	<35	6.0-7.0	4.5-5.5	<2	-	1,300	4.45
Ro-silA	0-2	>150	ดี	ต่ำ	<10	<35	4.5-6.0	4.5-6.0	<2	-	9	0.03
Ro-silA*	0-2	>150	ดี	ปานกลาง	<10	<35	4.5-6.0	4.5-6.0	<2	-	414	1.42
AP	-	-	-	-	-	-	-	-	-	-	298	1.02
SC	>35	-	-	-	-	-	-	-	-	-	16,992	58.23
W	-	-	-	-	-	-	-	-	-	-	170	0.58
รวมทั้งหมด											29,182	100.00

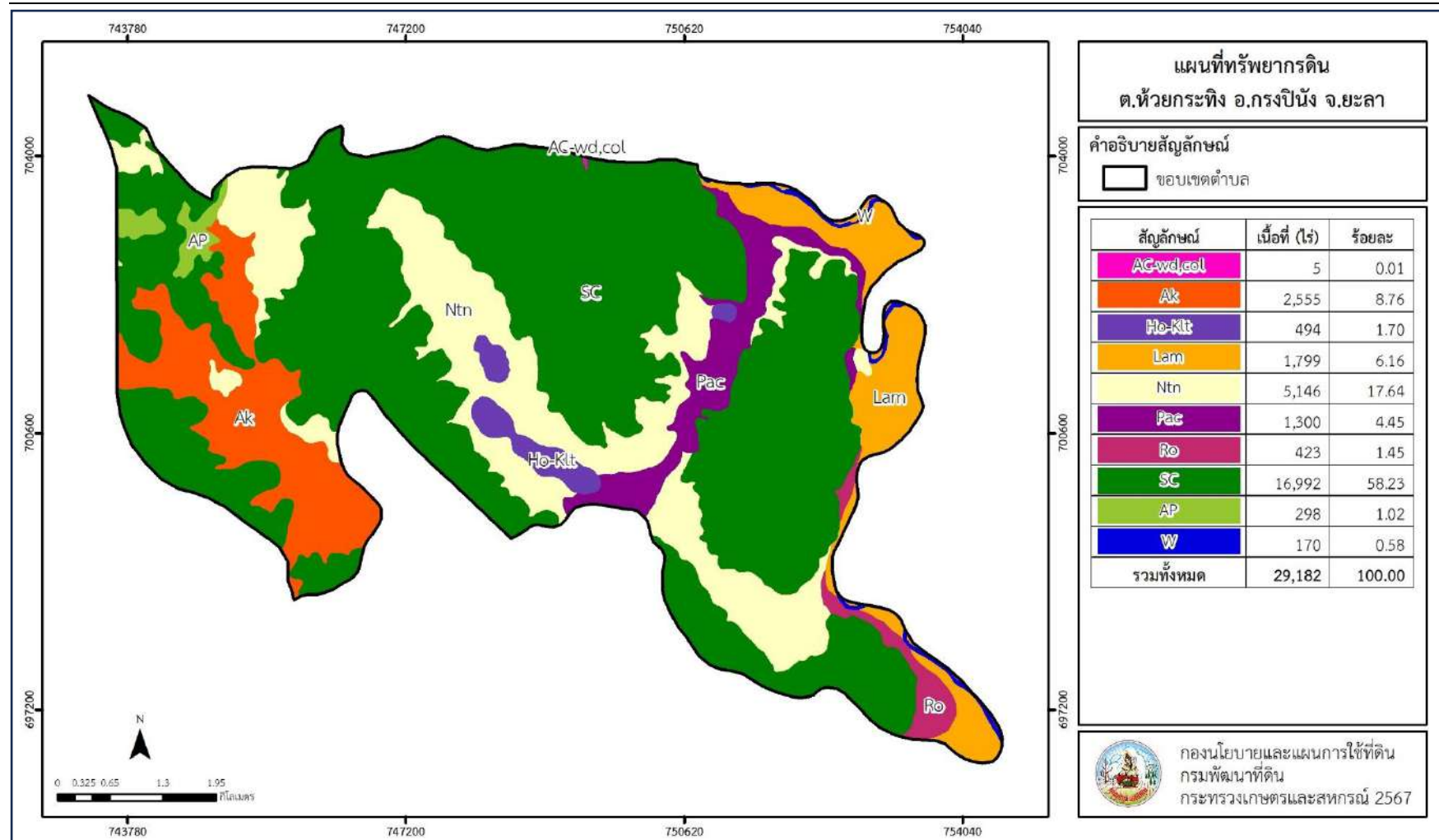
หมายเหตุ: 1. \* หมายถึง หน่วยแผนที่ดินที่มีความอุดมสมบูรณ์ของดินต่างจากหน่วยแผนที่ดินเดียวกัน

2. เนื้อที่คำนวณด้วยระบบสารสนเทศภูมิศาสตร์

ที่มา: กองสำรวจและวิจัยทรัพยากรดิน กรมพัฒนาที่ดิน (2566)



แผนการใช้ที่ดินตำบลห้วยกระทิง อำเภอกองปิ้ง จังหวัดยะลา



รูปที่ 3-1 ทรัพยากรดิน ตำบลห้วยกระทิง อำเภอกองปิ้ง จังหวัดยะลา



## บทที่ 4

### กระบวนการมีส่วนร่วมของชุมชน (Participatory Rural Appraisal : PRA)

#### 4.1 หลักการ

กระบวนการมีส่วนร่วมเป็นความเชื่อมโยงระหว่างปัจจัยหลัก 3 ประการ คือ

- 1) พื้นที่ (Area)
- 2) หน้าที่ขององค์กร หรือภารกิจ (Function)
- 3) ความร่วมมือ (Participation)

การจัดทำกระบวนการมีส่วนร่วมของประชาชนจึงมีสาระสำคัญที่จำเป็นในการจัดทำโครงการ เช่น

- 1) สภาพปัญหาของชุมชนหรือเกษตรกร
- 2) ความต้องการของชุมชน
- 3) โครงการที่จะแก้ไขปัญหาที่เป็นไปตามความต้องการของประชาชน
- 4) พื้นที่ที่จะดำเนินโครงการ

ทั้งนี้ ผู้ที่จำเป็นต้องเข้าร่วมกระบวนการ คือ เกษตรกรในพื้นที่ตำบล ผู้แทนองค์กรปกครองส่วนท้องถิ่น ผู้ใหญ่บ้าน และกำนัน รวมทั้งเจ้าหน้าที่ของรัฐ ในกรณีของแผนการใช้ที่ดินตำบลนั้น การจัดทำกระบวนการมีส่วนร่วมของชุมชนจะมีสาระสำคัญของชุมชนในภาพรวม และเกษตรกรแต่ละราย เช่น

- 1) ปัญหาทรัพยากรดิน
- 2) ปัญหาการประกอบอาชีพ
- 3) ความต้องการของชุมชนหรือเกษตรกรแต่ละราย
- 4) แผนพัฒนาองค์กรปกครองส่วนท้องถิ่นที่มีอยู่ในปัจจุบัน

จากสาระสำคัญใน 4 ประการ ดังกล่าว แผนการใช้ที่ดินตำบลจะต้องจัดทำขึ้นโดยมี “กิจกรรมตอบสนองต่อความต้องการของชุมชน หรือเกษตรกรแต่ละราย รวมทั้งตอบสนองต่อแผนงานขององค์กรปกครองส่วนท้องถิ่น” ตรงตามอำนาจหน้าที่ของกรมพัฒนาที่ดิน และโดยความร่วมมือของส่วนราชการต่าง ๆ

#### 4.2 การวิเคราะห์ผลจากการจัดทำกระบวนการมีส่วนร่วมของชุมชน (PRA)

สถานที่ประชุม ห้องประชุมองค์การบริหารส่วนตำบลห้วยกระทิง อำเภอกรงปินัง จังหวัดยะลา วันที่ 5 กันยายน 2567 เวลา 09.00-12.00 น. โดยผู้อำนวยการสถานีพัฒนาที่ดินยะลา หน่วยพัฒนาที่ดินอำเภอกรงปินัง ผู้แทนจากสำนักงานเกษตรอำเภอกรงปินัง ผู้แทนเกษตรกรจาก 4 หมู่บ้าน หมออดิน



อาสา กำนัน ผู้ใหญ่บ้าน นายกองค้การบริหารส่วนตำบลห้วยกระทิง เข้าร่วมพร้อมทั้งเจ้าหน้าที่ของสำนักงานพัฒนาที่ดินเขต 12

#### การผลิตสินค้าเกษตรประกอบด้วย

ยางพารา ส่วนใหญ่คือพันธุ์ RRIM 600 การกรีดยางพาราของตนเองใช้แรงงานในครัวเรือน การจำหน่ายเป็นยางก้อนถ้วย การใช้ปุ๋ยเคมีเพื่อการผลิตไม่มีทิศทางการใช้ที่แน่นอนทั้งสูตรที่ใช้ ปริมาณที่ใช้ และเวลาใช้ เนื่องจากปัญหาด้านราคาปุ๋ยเพิ่มสูงขึ้น ส่วนอีกสาเหตุมาจากราคารับซื้อผลผลิตต่อกิโลกรัมไม่คุ้มต่อการลงทุน เมื่อนับระยะเวลาที่หยุดกรีดยาง ในช่วงลมมรสุมและช่วงยางผลัดใบแล้วเกษตรกรจะมีเวลาเกี่ยวเกี่ยวผลผลิตเพียงประมาณ 8 เดือนต่อ 1 ปีการผลิต

ทุเรียน พันธุ์ที่ปลูกเป็นพันธุ์หมอนทอง ซึ่งเป็นพันธุ์ที่ตลาดต้องการมากที่สุด การดูแลรักษาแบ่งออกเป็น 3 ระยะ คือ ระยะที่ 1 หลังการเก็บผลผลิต ช่วงของการพักฟื้นใส่ปุ๋ย 15-15-15 เพื่อบำรุงต้นให้สมบูรณ์ ระยะที่ 2 ช่วงก่อนออกดอกประมาณ 1 เดือน ใส่ปุ๋ย 8-24-24 เพื่อกระตุ้นการออกดอก และระยะที่ 3 ช่วงติดผล ใส่ปุ๋ย 13-13-21 เพื่อบำรุงผลให้สมบูรณ์ ช่วงการเก็บเกี่ยวประมาณระหว่างเดือนกรกฎาคมถึงพฤศจิกายน ผลผลิตที่ออกมาหลายรุ่น ขึ้นอยู่กับความแปรปรวนของสภาพภูมิอากาศของแต่ละปี ส่วนการเก็บผลผลิตเพื่อจำหน่าย มี 2 วิธี คือ การขายโดยการให้ผู้รับเหมามาตัดเองที่สวน วิธีนี้เสี่ยงต่อการตัดทุเรียนอ่อน และอีกวิธีหนึ่งก็คือเจ้าของสวนตัดไปจำหน่ายยังท้องตลาดเอง ทุเรียนบางส่วนเกษตรกรนำไปแปรรูป เช่น ทำทุเรียนทอดและทุเรียนกวน ไว้จำหน่ายในตลาดชุมชน และเก็บไว้บริโภคในครัวเรือนด้วย

จัดตั้งกลุ่ม และกลุ่มรับรองการผลิต จากการสอบถาม พบว่า กลุ่มที่ได้รับการสนับสนุนงบประมาณจากภาครัฐรายปี ประกอบด้วย ระบบส่งเสริมการเกษตรแบบแปลงใหญ่ทุเรียน และกลุ่มวิสาหกิจชุมชนการผลิตทุเรียน

แรงงาน และการจ้างงาน พบว่า ทั้งหมดเป็นแรงงานในครัวเรือนเกษตรกร มีการจ้างแรงงานบ้างตามสถานะของครัวเรือนและพื้นที่ประกอบการ ซึ่งมักจะเป็นทุเรียนในขั้นตอนของการจัดการผลผลิต และเก็บเกี่ยวผลผลิตเพื่อจำหน่าย

แหล่งน้ำเพื่อการผลิตทางการเกษตร ไม่เพียงพอสำหรับการผลิต ต้องจัดหาเพิ่มเติมมาใช้ทางการเกษตร เช่น บ่อน้ำตื้น ระบบส่งน้ำ บ่อบาดาล

พื้นที่ป่าไม้ พื้นที่สาธารณประโยชน์ต่าง ๆ พื้นที่ของตำบลห้วยกระทิง ส่วนหนึ่งอยู่ในเขตป่าสงวนแห่งชาติ ภายหลังมีการประกาศเขตแนวป่าของรัฐ ทำให้การถือครองพื้นที่เกิดความไม่ชอบธรรมไม่สามารถนำพื้นที่ไปแลกเปลี่ยนเป็นทุนหรือทรัพย์สินในการประกอบอาชีพ โดยรวมทั้งตำบลมีพื้นที่ที่มีเอกสารสิทธิ์เพียงร้อยละ 25 ของพื้นที่ทั้งตำบล

การวิเคราะห์ผลจากการจัดทำกระบวนการมีส่วนร่วมของชุมชน มีสาระสำคัญสรุปได้ ดังนี้



#### 4.2.1 ปัญหาหลักของตำบลห้วยกระทิง คือ

- 1) ไม่มีเอกสารสิทธิ์ที่ดินทำกิน ทำให้เสียสิทธิ์ในการเข้าถึงการช่วยเหลือจากหน่วยงานภาครัฐ
- 2) ขาดแคลนน้ำในช่วงหน้าแล้ง (พื้นที่การเกษตรที่ไม่ติดกับแม่น้ำ)
- 3) การทับซ้อนกันของแนวเขตการปกครอง ส่งผลต่อการพัฒนาพื้นที่
- 4) ดินมีความอุดมสมบูรณ์ต่ำ
- 5) แนวตลิ่งมีการกัดเซาะของน้ำในช่วงหน้าฝน
- 6) โรคพืช เช่น โรคใบร่วงยางพารา โรครากเน่าโคนเน่า

#### 4.2.2 ความต้องการของชุมชน และเกษตรกรตำบลห้วยกระทิง ที่มีความต้องการประกอบด้วย

- 1) เอกสารสิทธิ์ที่ดินทำกิน ประกอบด้วย พื้นที่หมู่ 1,2,3 และหมู่ 4 (ทุกหมู่บ้าน)
- 2) องค์ความรู้เรื่องความเหมาะสมของพื้นที่ทำการเกษตร
- 3) วัสดุปรับปรุงดิน ประกอบด้วย พื้นที่หมู่ 1,2,3 และหมู่ที่ 4
- 4) ให้หน่วยงานที่เกี่ยวข้องเข้ามาดูแล ให้ความรู้และคำแนะนำเกี่ยวกับปัญหาของโรคชนิดต่างๆที่เกิดขึ้นกับพืช
- 5) ระบบส่งน้ำ ม.4
- 6) ป่อบาดาล ม.4

ผลจากการจัดทำการมีส่วนร่วมของชุมชน (PRA) ได้นำมาวิเคราะห์ร่วมกับปัญหาด้านกายภาพ โดยระบบ DPSIR มีรายละเอียดดังนี้

- 1) **แรงขับเคลื่อน (Driver)** มี 5 ประการ คือ
  - 1.1) การถือครองที่ดิน (ไร้เอกสารสิทธิ์)
  - 1.2) การเปลี่ยนแปลงสภาพภูมิอากาศ (แล้ง/อุทกภัย/วาตภัย)
  - 1.3) ประชากรเพิ่มขึ้น (ความต้องการอาหารเพิ่มขึ้น)
  - 1.4) การขาดความรู้ (การจัดการที่ไม่เหมาะสม)
  - 1.5) เศรษฐกิจ (ราคาผลผลิตผันผวน ราคาปัจจัยการผลิตเพิ่มสูงขึ้น)
- 2) **แรงกดดัน (Pressure)** ที่เกิดจากปัจจัยขับเคลื่อน มี 6 ประการ คือ
  - 2.1) การใช้ปุ๋ย สารเคมีกำจัดวัชพืช และศัตรูพืช
  - 2.2) การทำการเกษตรบนพื้นที่ลาดชัน
  - 2.3) แหล่งน้ำในพื้นที่ (ไม่เพียงพอ)
  - 2.4) การเปลี่ยนแปลงการใช้ที่ดิน
  - 2.5) การบุกรุกพื้นที่ป่า



2.6) การบริหารจัดการน้ำ

3) **สถานะ (State)** ที่เกิดแรงกดดัน มี 7 ประการ คือ

- 3.1) โรคและแมลงศัตรูพืชระบาด
- 3.2) ดินเสื่อมโทรม
- 3.3) ขาดแคลนน้ำ
- 3.4) พื้นที่ทำการเกษตรน้ำท่วม
- 3.5) แหล่งน้ำในพื้นที่ (ตื้นเขิน)
- 3.6) การปลูกพืชในพื้นที่ไม่เหมาะสม
- 3.7) สูญเสียความหลากหลายทางชีวภาพ

4) **ผลกระทบ (Impact)** ที่ปรากฏในพื้นที่ มี 7 ประการ คือ

- 4.1) พื้นที่ทำการเกษตร/ผลผลิตเสียหาย
- 4.2) ผลผลิตและคุณภาพลดลง
- 4.3) พืชขาดน้ำในฤดูแล้ง
- 4.4) ความอุดมสมบูรณ์ต่ำ
- 4.5) พื้นที่ทำการเกษตรน้ำท่วม
- 4.6) ราษฎรไม่ได้รับสิทธิช่วยเหลือจากหน่วยงานภาครัฐ
- 4.7) มีปัญหาต่อคุณภาพชีวิต

5) **การตอบสนอง (Response)** ของรัฐในอดีต ปัจจุบัน และในอนาคต มีดังนี้

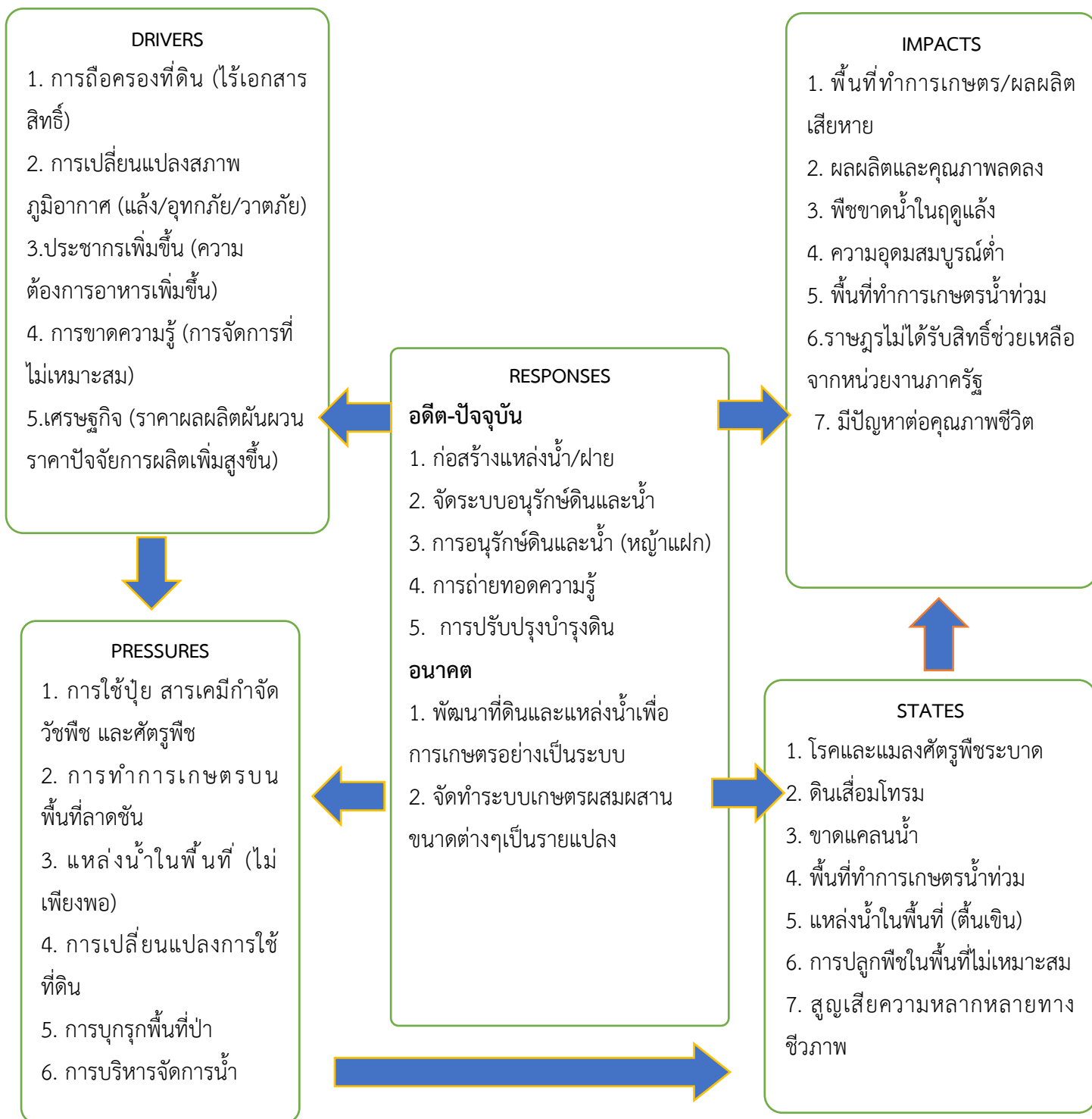
**อดีต-ปัจจุบัน**

- 5.1) ก่อสร้างแหล่งน้ำ/ฝาย
- 5.2) จัดระบบอนุรักษ์ดินและน้ำ
- 5.3) การอนุรักษ์ดินและน้ำ (หญ้าแฝก)
- 5.4) การถ่ายทอดความรู้
- 5.5) การปรับปรุงบำรุงดิน

**อนาคต**

- (1) พัฒนาที่ดินและแหล่งน้ำเพื่อการเกษตรอย่างเป็นระบบ
- (2) จัดทำระบบเกษตรผสมผสานขนาดต่างๆเป็นรายแปลง

ดังมีรายละเอียดในรูปที่ 4-1



รูปที่ 4-1 การวิเคราะห์สถานการณ์โดยระบบ DPSIR ของตำบลห้วยกระทิง อำเภอกรงปินัง จังหวัดยะลา



### 4.3 ระบบการปลูกพืชในปัจจุบัน

ตำบลห้วยกระทิง อำเภอกรงปินัง จังหวัดยะลา มีการเพาะปลูกพืช ดังนี้

- 1) ไม้ยืนต้น ประกอบด้วย ยางพารา พันธุ์ PRIM 600 หยุดกรีตช่วงเดือนมีนาคมถึงเมษายน (ผลัดใบ) และช่วงเดือนตุลาคมถึงธันวาคม (ลมมรสุม)
- 2) ไม้ผล ประกอบด้วย ทุเรียน

เดือน ชนิดพืช	ม.ค	ก.พ.	มี.ค.	เม.ย.	พ.ค.	มิ.ย.	ก.ค.	ส.ค.	ก.ย.	ต.ค.	พ.ย.	ธ.ค
	1. ไม้ยืนต้น			ยางพารา							ยางพารา	
2. ไม้ผล	ทุเรียน											

รูปที่ 4-2 ระบบการปลูกพืชในปัจจุบัน ตำบลห้วยกระทิง อำเภอกรงปินัง จังหวัดยะลา



## บทที่ 5

### การประเมินคุณภาพที่ดิน

#### 5.1 หลักการประเมินคุณภาพที่ดินด้านกายภาพ

การประเมินคุณภาพที่ดินหรือการประเมินความเหมาะสมของที่ดิน สอดคล้องตามหลักการของ FAO Framework ค.ศ. 1983 ซึ่งการประเมินคุณภาพที่ดินด้านกายภาพ เป็นการประเมินศักยภาพของที่ดินว่าที่ดินนั้น ๆ เหมาะสมมากหรือน้อยเพียงใดสำหรับการใช้ที่ดินประเภทต่าง ๆ หรือการปลูกพืชต่าง ๆ โดยพิจารณาจากสภาพแวดล้อมที่มีผลต่อการเจริญเติบโตของพืช สมบัติดินที่ได้จำแนกไว้ในแต่ละตำบล ร่วมกับการจัดการพื้นที่ เช่น ระบบชลประทาน พื้นที่ยกทรง การจัดระบบอนุรักษ์ดินและน้ำ เป็นต้น และนอกจากนี้พิจารณาความต้องการปัจจัยต่อการปลูกพืชแต่ละชนิด สอดคล้องตามหลักการของ FAO ได้แก่ ความต้องการด้านพืช ความต้องการด้านการจัดการ และความต้องการด้านการอนุรักษ์ (บัณชิต และคำรณ, 2542) รายละเอียดดังตารางที่ 5-1

ระดับความเหมาะสมของที่ดินได้จากการสังเคราะห์ข้อมูลดิน การจัดการที่ดิน หรือดินที่มีลักษณะเฉพาะที่เกิดขึ้นตามสภาพภูมิประเทศ (ซึ่งจะเรียกรวมว่าหน่วยที่ดิน) ลักษณะภูมิอากาศ พิจารณาร่วมกับระดับความต้องการปัจจัยต่อการเจริญเติบโตของพืชแต่ละชนิด หลังจากนั้นดำเนินการประเมินคุณภาพที่ดิน ซึ่งสามารถจำแนกระดับความเหมาะสมของที่ดินได้เป็น 4 ระดับ ได้แก่ เหมาะสมสูง (S1) เหมาะสมปานกลาง (S2) เหมาะสมเล็กน้อย (S3) และไม่เหมาะสม (N) โดยที่

S1: ไม่มีข้อจำกัดด้านที่ดินตามปัจจัยที่ใช้พิจารณา

S2: มีข้อจำกัดด้านที่ดินที่แก้ไขได้ง่ายหรือข้อจำกัดอาจไม่ส่งผลกระทบต่อ การเจริญเติบโตของพืชอย่างชัดเจน

S3: มีข้อจำกัดด้านที่ดินที่แก้ไขได้ยาก ควรปรับเปลี่ยนการผลิตเป็นพืชชนิดอื่นหรือกิจกรรมอื่น (ส่วนใหญ่เป็นลักษณะทางกายภาพ)

N: มีข้อจำกัดที่พัฒนาหรือปรับปรุงที่ดินได้ยากมาก หากจะดำเนินการพัฒนาหรือปรับปรุงต้องใช้ต้นทุนสูงหรือเครื่องจักรขนาดใหญ่ แนะนำให้ปรับเปลี่ยนการผลิต



ตารางที่ 5-1 ตัวอย่างการประเมินคุณภาพที่ดินด้านกายภาพของประเภทการใช้ประโยชน์ที่ดิน

คุณภาพที่ดิน (Land Quality)	คุณลักษณะที่ดินตัวแทน (Land Characteristics)	ระดับความเหมาะสม (Land Suitability Rating)
<b>1. ความเหมาะสมด้านความต้องการด้านพืช (Crop Requirements)</b>		
1.1. การหยั่งลึกของรากพืช (r)	ความลึกของดิน	S1
1.2. ความชุ่มชื้นที่เป็นประโยชน์ต่อพืช (m)	ปริมาณน้ำฝนเฉลี่ยในรอบปี	S2m
1.3. ความเป็นประโยชน์ของออกซิเจนต่อรากพืช (o)	สภาพการระบายน้ำของดิน	S2o
<b>ความเหมาะสมรวมด้านความต้องการด้านพืช (Crop Requirements)</b>		<b>S2om</b>
<b>2. ความเหมาะสมด้านความต้องการด้านการจัดการ (Management Requirements)</b>		
2.1. สภาวะการเขตกรรม (k)	ชั้นความยากง่ายในการเขตกรรม (ดินบน)	S1
2.2. ศักยภาพการใช้เครื่องจักรกล (w)	ความลาดชันของพื้นที่	S3w
<b>ความเหมาะสมรวมด้านความต้องการด้านการจัดการ (Management Requirements)</b>		<b>S3w</b>
<b>3. ความเหมาะสมด้านความต้องการด้านการอนุรักษ์ (Conservation Requirements)</b>		
3.1 ความเสียหายจากการกัดกร่อน (e)	ความลาดชันของพื้นที่	S3e
<b>ความเหมาะสมรวมด้านความต้องการด้านการอนุรักษ์ (Conservation Requirements)</b>		<b>S3e</b>
<b>ความเหมาะสมด้านกายภาพของประเภทการใช้ประโยชน์ที่ดินในแต่ละหน่วยที่ดินโดยรวม</b>		<b>S3ew</b>

## 5.2 พืชเศรษฐกิจที่สำคัญของตำบล

พืชเศรษฐกิจหลักและพืชทางเลือกของตำบล ได้แก่ ยางพารา ทุเรียน ลองกอง มังคุด

## 5.3 ระดับความเหมาะสมของที่ดิน

การประเมินคุณภาพที่ดินของพืชเศรษฐกิจหลักและพืชทางเลือก ตำบลห้วยกระทิง อำเภอกรงปินัง จังหวัดยะลา ได้ผลการประเมินคุณภาพที่ดิน ดังตารางที่ 5-2



ตารางที่ 5-2 ชั้นความเหมาะสมทางกายภาพของดิน ตำบลห้วยกระทิง อำเภอกรงปินัง จังหวัดยะลา

หน่วยที่ดิน	ยางพารา	ทุเรียน	ลองกอง	มังคุด
AC-wd,col-sIA	S2s	S2s	S2s	S2s
AC-wd,col-sIA*	S1	S2s	S2s	S2s
Ak-clB	S2n	S2ns	S2ns	S2ns
Ho-Klt-gclC	S3r	N	N	N
Ho-Klt-gclD	S3r	N	N	N
Lam-silA	S2n	S2ns	S2ns	S2ns
Ntn-clC	S2rsn	S3r	S3r	S3r
Ntn-clC*	S2rn	S3r	S3r	S3r
Pac-clB	S2n	S2ns	S2ns	S2ns
Ro-silA	S2ns	S2ns	S2ns	S2ns
Ro-silA*	S2n	S2ns	S2ns	S2ns

หมายเหตุ: \* หมายถึง หน่วยแผนที่ดินที่มีความอุดมสมบูรณ์ของดินต่างจากหน่วยแผนที่ดินเดียวกัน

ความหมายของสัญลักษณ์แสดงข้อจำกัดชั้นความเหมาะสม

- e = ความเสียหายจากการกัดกร่อน
- w = ศักยภาพการใช้เครื่องจักร
- r = สภาพการหยั่งลึกของราก
- z = สารพิษ
- x = การมีเกลือมากเกินไป
- m = ความชุ่มชื้นที่เป็นประโยชน์ต่อพืช
- o = ความเป็นประโยชน์ของออกซิเจนต่อรากพืช
- n = ความจุในการดูดซับธาตุอาหาร
- s = ความเป็นประโยชน์ของธาตุอาหาร



## บทที่ 6

### แผนการใช้ที่ดิน

#### 6.1 การวิเคราะห์ข้อมูลเพื่อจัดทำแผนการใช้ที่ดินระดับตำบล

ตามที่กรมพัฒนาที่ดินได้จัดทำแผนปฏิบัติการราชการกรมพัฒนาที่ดินระยะ 5 ปี (พ.ศ.2566-2570) เพื่อให้บรรลุตามวิสัยทัศน์ที่กำหนดไว้ คือ “เป็นองค์การอัจฉริยะทางดิน เพื่อขับเคลื่อนการใช้ที่ดินอย่างเหมาะสม 15 ล้านไร่ ภายในปี 2570” ซึ่งในส่วนของประเด็นการพัฒนาที่ 2 บริหารจัดการทรัพยากรดินและที่ดินด้วยชุดข้อมูลที่มีมูลค่าสูง (High Value Dataset) ซึ่งมีเป้าหมาย คือ การนำชุดข้อมูลที่มีมูลค่าสูง (High Value Dataset) ไปใช้ในการบริหารจัดการทางการเกษตร ในส่วนของตัวชี้วัดบริหารจัดการทรัพยากรดินและที่ดินบนพื้นฐานของชุดข้อมูลที่มีมูลค่าสูง (High Value Dataset) ร้อยละ 100 กลยุทธ์ที่ 2 ยกระดับแผนการใช้ที่ดินไปสู่การปฏิบัติ ได้กำหนดให้ ร้อยละของแผนการใช้ที่ดินระดับตำบลที่จัดทำแล้วเสร็จทั่วประเทศ ภายใน ปี 2570 (ไม่น้อยกว่า ร้อยละ 80) เป็นตัวชี้วัดหนึ่งของกลยุทธ์ดังกล่าว

การวางแผนการใช้ที่ดินระดับตำบลเป็นการวางกรอบและนโยบายการพัฒนาพื้นที่ให้เกิดการใช้ที่ดินอย่างสมดุลและยั่งยืน ซึ่งมีความละเอียดและเฉพาะเจาะจงมากกว่าแผนการใช้ที่ดินระดับประเทศที่ใช้เป็นกรอบนโยบายการพัฒนาพื้นที่ระดับประเทศ เป็นการกำหนดแนวทางใช้ที่ดินให้ตรงกับศักยภาพโดยเฉพาะทางด้านเกษตรกรรม และนำไปสู่การกำหนดแผนงาน โครงการ กิจกรรม ที่มีความสอดคล้องกับสภาพพื้นที่ ทั้งนี้การใช้ขอบเขตการปกครองในระดับตำบลจะนำไปสู่การพัฒนาเชิงพื้นที่ที่มีเป้าหมายและทิศทางสอดคล้องตามบริบทของแต่ละตำบล และมีผู้รับผิดชอบโดยตรง คือ องค์การปกครองส่วนท้องถิ่น ซึ่งแผนการใช้ที่ดินในระดับที่ใหญ่กว่านี้อาจไม่สามารถนำมาใช้ปฏิบัติงานในระดับพื้นที่ได้อย่างเป็นรูปธรรมเนื่องจากเป็นแผนงานสำหรับนำไปใช้ปฏิบัติงานเชิงนโยบายและยุทธศาสตร์ในภาพรวม

ทั้งนี้แผนการใช้ที่ดินเป็นผลที่ได้จากการวิเคราะห์ข้อมูลทางด้านกายภาพ เศรษฐกิจ และสังคม โดยได้นำฐานข้อมูลที่ได้จากการรวบรวมข้อมูลทุติยภูมิ และข้อมูลปฐมภูมิจากการสำรวจภาคสนาม การศึกษาด้านกายภาพ ได้จาก การวิเคราะห์สถานภาพของทรัพยากรธรรมชาติ อาทิ ทรัพยากรดิน ทรัพยากรน้ำ และทรัพยากรป่าไม้ร่วมกับการพิจารณาลักษณะการใช้ประโยชน์ที่ดิน ข้อมูลหมายที่เกี่ยวข้องกับพื้นที่ในเขตป่าไม้ตามกฎหมาย เช่น เขตรักษาพันธุ์สัตว์ป่า เขตอุทยานแห่งชาติ เขตป่าสงวนแห่งชาติ และนโยบายของรัฐที่เกี่ยวข้องกับพื้นที่ที่มีมติคณะรัฐมนตรีเกี่ยวกับการใช้ที่ดิน มติคณะรัฐมนตรีเรื่องการจำแนกการใช้ประโยชน์ที่ดินในพื้นที่ป่าไม้ในเขตป่าสงวนแห่งชาติ เป็นต้น ประกอบกับการพิจารณาจากทิศทางตามกรอบนโยบายที่เกี่ยวข้องกับการกำหนดเขตการใช้ที่ดินภายใน



พื้นที่ตำบล เช่น ยุทธศาสตร์ของจังหวัด ร่วมกับความต้องการของท้องถิ่น สามารถกำหนดแนวทางการใช้ที่ดินตามศักยภาพของทรัพยากร เพื่อการรักษาคุณภาพของลักษณะทางนิเวศวิทยาและการอนุรักษ์ทรัพยากรธรรมชาติ โดยคำนึงถึงสภาพทางเศรษฐกิจและสังคมของชุมชนในพื้นที่ ซึ่งข้อมูลนี้ส่วนหนึ่งได้มาจากการวิเคราะห์ชุมชนแบบมีส่วนร่วม (PRA) ทำการสังเคราะห์ข้อมูลทุกด้านเพื่อให้ได้เขตการใช้ที่ดินที่เหมาะสมกับศักยภาพของพื้นที่ต่อไป

## 6.2 เขตการใช้ที่ดิน

จากการวิเคราะห์ข้อมูลกายภาพ เศรษฐกิจ และสังคม พบว่าแผนการใช้ที่ดินตำบลห้วยกระทิง อำเภอกรงปินัง จังหวัดยะลา สามารถกำหนดออกเป็น 6 เขตหลัก ได้แก่ เขตป่าไม้ เขตเกษตรกรรม เขตชุมชนและสิ่งปลูกสร้าง เขตแหล่งน้ำ เขตพื้นที่อื่น ๆ และเขตรักษาสมดุลของธรรมชาติและสิ่งแวดล้อม มีรายละเอียดดังนี้ (ตารางที่ 6-1 และรูปที่ 6-1)

6.2.1 เขตป่าไม้ เป็นเขตพื้นที่ที่อยู่ในเขตป่าตามกฎหมายและมติคณะรัฐมนตรี ได้แก่ พื้นที่ป่าสงวนแห่งชาติ เขตรักษาพันธุ์สัตว์ป่า อุทยานแห่งชาติ เขตป่าไม้ถาวร หรืออยู่ในพื้นที่ชั้นคุณภาพลุ่มน้ำชั้นที่ 1A 1B หรือ 2 พื้นที่ในเขตนี้ส่วนใหญ่ยังคงสภาพเป็นป่าไม้ บางบริเวณได้ถูกนำไปใช้ประโยชน์ในรูปแบบที่ไม่เหมาะสม ไม่เป็นไปตามมาตรการหรือกฎหมายที่เกี่ยวข้องกับการใช้ประโยชน์ของที่ดินหรือทรัพยากรป่าไม้ของพื้นที่นั้น ๆ ประกอบด้วย 3 เขตรอง ได้แก่ เขตป่าไม้สมบูรณ์ เขตป่าไม้เสื่อมโทรม และเขตฟื้นฟูธรรมชาติ มีเนื้อที่ 8,430 ไร่ หรือร้อยละ 28.89 ของเนื้อที่ตำบล มีรายละเอียดดังนี้

1) เขตป่าไม้สมบูรณ์ (สัญลักษณ์ 1100) มีเนื้อที่ 1,673 ไร่ หรือร้อยละ 5.73 ของเนื้อที่ตำบล เป็นเขตที่อยู่ภายในเงื่อนไขดังกล่าวข้างต้น แต่มีสภาพการใช้ที่ดินปัจจุบันเป็นป่าไม้สมบูรณ์

2) เขตป่าไม้เสื่อมโทรม (สัญลักษณ์ 1200) มีเนื้อที่ 79 ไร่ หรือร้อยละ 0.27 ของเนื้อที่ตำบล แต่มีสภาพการใช้ที่ดินปัจจุบันเป็นป่าไม้ที่มีลักษณะเสื่อมโทรม ซึ่งหากปล่อยไว้ตามธรรมชาติไม่มีการเข้าไปรบกวนอาจฟื้นตัวกลับมาเป็นป่าสมบูรณ์ได้ดั้งเดิม

3) เขตฟื้นฟูธรรมชาติ (สัญลักษณ์ 1300) มีเนื้อที่ 6,678 ไร่ หรือร้อยละ 22.89 ของเนื้อที่ตำบล เป็นพื้นที่ที่มีการบุกรุก แฉวถางพื้นที่ป่าไม้ และเปลี่ยนแปลงการใช้ประโยชน์พื้นที่เป็นอย่างอื่นส่วนใหญ่เพื่อทำการเกษตร

6.2.2 เขตเกษตรกรรม เป็นพื้นที่เกษตรกรรมซึ่งในที่นี้ คือ พื้นที่ที่อยู่นอกเขตที่มีการประกาศเป็นเขตป่าไม้ตามกฎหมาย ซึ่งรัฐได้กำหนดเป็นพื้นที่ทำกิน มีการออกเอกสารสิทธิ์ซึ่งรวมถึงพื้นที่ในเขตปฏิรูปที่ดินเพื่อเกษตรกรรมด้วย เขตนี้รวมถึงการทำกิจกรรมภาคการเกษตรอื่นที่นอกเหนือจากการปลูกพืชด้วย ประกอบด้วย 2 เขตรอง ได้แก่ เขตเกษตรกรรมที่มีศักยภาพการผลิตสูง และเขตเกษตรกรรมที่มีศักยภาพการผลิตต่ำ มีเนื้อที่ 16,818 ไร่ หรือร้อยละ 57.63 ของเนื้อที่ตำบล มีรายละเอียดดังนี้



1) เขตเกษตรกรรมที่มีศักยภาพการผลิตสูง พื้นที่เขตนี้มีศักยภาพในการผลิตรองจากเขตเกษตรกรรมชั้นดี ซึ่งแบ่งออกเป็น 2 ประเภท ได้แก่ เขตเกษตรกรรมที่มีศักยภาพการผลิตสูง (ประเภทที่ 1) และเขตเกษตรกรรมที่มีศักยภาพการผลิตสูง (ประเภทที่ 2) มีรายละเอียดดังนี้

เขตเกษตรกรรมที่มีศักยภาพการผลิตสูง (ประเภทที่ 2) เป็นเขตที่ทำการเกษตรโดยอาศัยน้ำฝนเป็นหลัก ซึ่งส่งผลให้มีข้อจำกัดต่อการเพาะปลูกพืชด้านความชื้นที่พืชนำไปใช้ประโยชน์ในส่วนของที่ดินมีศักยภาพในการผลิตอยู่ในระดับสูงถึงปานกลาง และนอกจากนี้พบว่าดินในพื้นที่เขตนี้มีสมบัติที่เหมาะสมต่อการเพาะปลูกพืชแยกตามชนิดพืช มีรายละเอียดดังนี้

- เขตปลูกไม้ผล (สัญลักษณ์ 2222) มีเนื้อที่ 3,764 ไร่ หรือร้อยละ 12.90 ของเนื้อที่ตำบล ปัจจุบันเกษตรกรปลูกไม้ผล โดยไม้ผลที่ปลูกได้แก่ ไม้ผลผสม

- เขตปลูกไม้ยืนต้น (สัญลักษณ์ 2223) มีเนื้อที่ 4,613 ไร่ หรือร้อยละ 15.81 ของเนื้อที่ตำบล ปัจจุบันเกษตรกรปลูกไม้ยืนต้น โดยไม้ยืนต้นที่ปลูกได้แก่ ยางพารา ปาล์มน้ำมัน

2) เขตเกษตรกรรมที่มีศักยภาพการผลิตต่ำ พื้นที่เขตนี้ถูกกำหนดให้เป็นเขตเกษตรกรรมที่ต้องมีการดำเนินการแก้ไขปัญหาที่เป็นข้อจำกัดของการใช้ที่ดินเพื่อเกษตรกรรมต่าง ๆ การทำการเกษตรในเขตนี้อาศัยน้ำฝนเป็นหลัก มีศักยภาพในการผลิตอยู่ในระดับเหมาะสมเล็กน้อยถึงไม่เหมาะสม พบปัญหาทางกายภาพของดินที่สำคัญหลาย เช่น เป็นดินตื้นซึ่งเป็นข้อจำกัดของการหยั่งรากพืชในการยึดลำต้นและการดูดซับธาตุอาหารพืชในดิน เนื้อดินเป็นทรายจัด ซึ่งมีผลต่อความสามารถในการอุ้มน้ำ เป็นพื้นที่ที่มีความลาดชัน เป็นต้น จากข้อจำกัดการใช้ที่ดินดังกล่าวข้างต้นจึงจำเป็นต้องพัฒนาปรับปรุงและมีมาตรการเพื่อเพิ่มผลผลิตทางการเกษตรในพื้นที่ให้สูงขึ้น รวมถึงการป้องกันไม่ให้เกิดสภาพแวดล้อมเสื่อมโทรมจากการใช้พื้นที่ มีรายละเอียดดังนี้

- เขตปลูกไม้ผล (สัญลักษณ์ 2320) มีเนื้อที่ 623 ไร่ หรือร้อยละ 2.13 ของเนื้อที่ตำบล ปัจจุบันเกษตรกรปลูกไม้ผล โดยไม้ผลที่ปลูกได้แก่ ทูเรียน และมะพร้าว

- เขตปลูกไม้ยืนต้น (สัญลักษณ์ 2330) มีเนื้อที่ 7,818 ไร่ หรือร้อยละ 26.79 ของเนื้อที่ตำบล ปัจจุบันเกษตรกรปลูกไม้ยืนต้น โดยไม้ยืนต้นที่ปลูกได้แก่ ยางพารา และปาล์มน้ำมัน

6.2.3 เขตชุมชนและสิ่งปลูกสร้าง มีเนื้อที่ 471 ไร่ หรือร้อยละ 1.61 ของเนื้อที่ตำบล ประกอบด้วย 1 เขตรอง ได้แก่ เขตชุมชน/สถานที่ราชการ เขตอุตสาหกรรม/แหล่งรับซื้อผลผลิต และเขตการใช้พื้นที่เฉพาะ มีรายละเอียดดังนี้

(1) เขตชุมชน/สถานที่ราชการ (สัญลักษณ์ 3100) มีเนื้อที่ 471 ไร่ หรือร้อยละ 1.61 ของเนื้อที่ตำบล ปัจจุบันมีการใช้ที่ดินชุมชนและที่อยู่อาศัย มีทั้งประเภทชุมชนเมือง ชุมชนชนบท และที่ตั้งของสถาบันและสถานที่ราชการต่าง ๆ



6.2.4 เขตแหล่งน้ำ มีเนื้อที่ 182 ไร่ หรือร้อยละ 0.63 ของเนื้อที่ตำบล ประกอบด้วย 2 เขตรอง ได้แก่ เขตแหล่งน้ำตามธรรมชาติ และเขตแหล่งน้ำสร้างขึ้น มีรายละเอียดดังนี้

(1) เขตแหล่งน้ำตามธรรมชาติ (สัญลักษณ์ 4100) มีเนื้อที่ 157 ไร่ หรือร้อยละ 0.54 ของเนื้อที่ตำบล ปัจจุบันมีสภาพการใช้ที่ดินเป็นลักษณะของแหล่งน้ำตามธรรมชาติ เช่น ห้วย หนอง คลอง แม่น้ำ เป็นต้น

(2) เขตแหล่งน้ำที่สร้างขึ้น (สัญลักษณ์ 4200) มีเนื้อที่ 25 ไร่ หรือร้อยละ 0.09 ของเนื้อที่ตำบล ปัจจุบันมีสภาพการใช้ที่ดินเป็นแหล่งน้ำที่สร้างขึ้น เช่น คลองชลประทาน อ่างเก็บน้ำ เป็นต้น

6.2.5 เขตพื้นที่อื่น ๆ (สัญลักษณ์ 5000) มีเนื้อที่ 135 ไร่ หรือร้อยละ 0.46 ของเนื้อที่ตำบล เป็นเขตที่มีลักษณะการใช้ที่ดินที่มีความเฉพาะ เช่น เหมืองแร่ ที่ทิ้งขยะ หาดทราย ไม้พุ่ม เป็นต้น

6.2.6 เขตรักษาสมดุลของธรรมชาติและสิ่งแวดล้อม (สัญลักษณ์ 6000) มีเนื้อที่ 3,146 ไร่ หรือร้อยละ 10.78 ของเนื้อที่ตำบล มีการใช้ที่ดินเป็นป่าไม้ที่พบในพื้นที่เกษตรกรรม ซึ่งอยู่นอกเขตป่าไม้ตามกฎหมาย ส่วนใหญ่เป็นป่าปลูก ป่าชุมชน



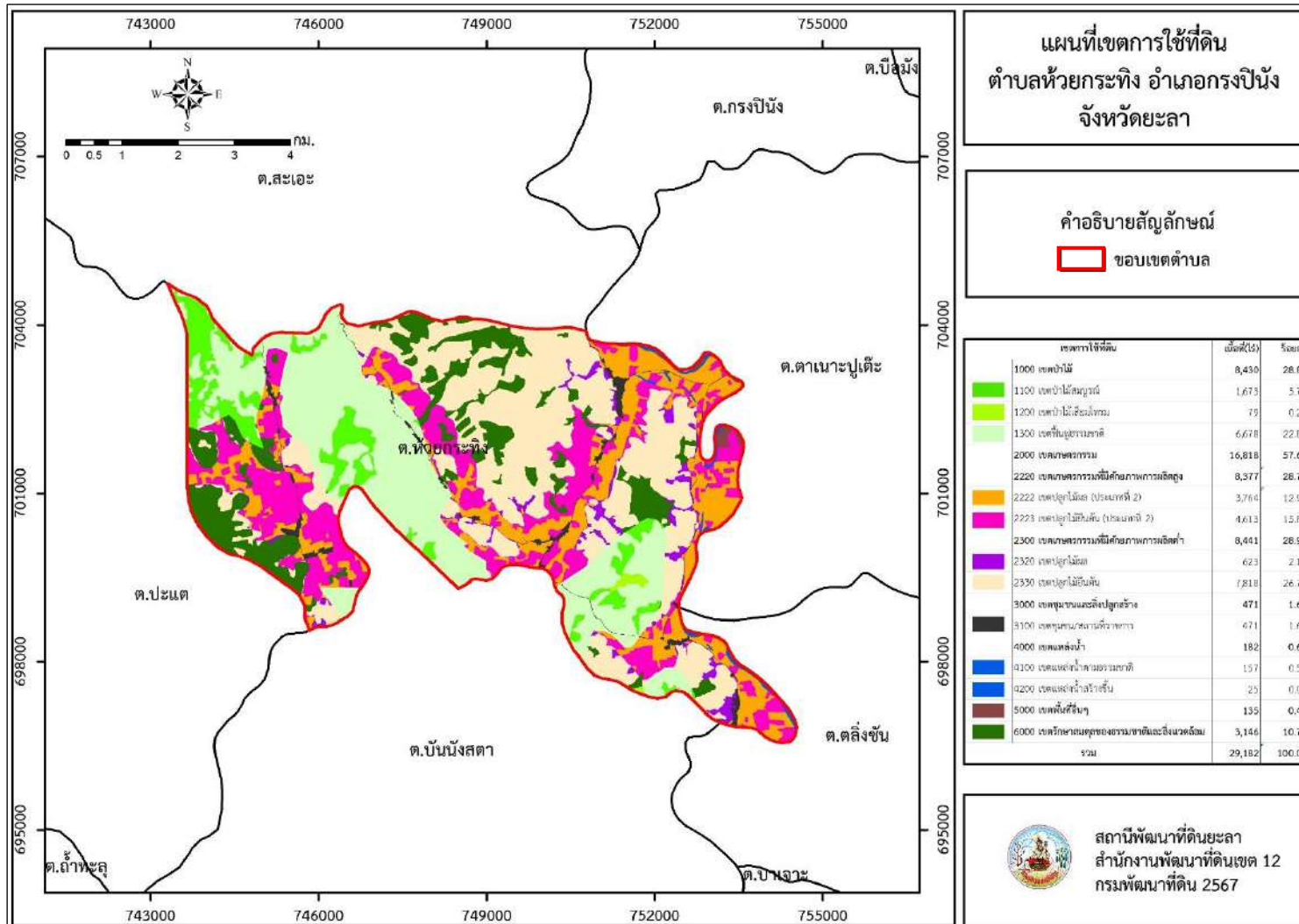
ตารางที่ 6-1 เขตการใช้ที่ดิน ตำบลห้วยกระทิง อำเภอกรงปินัง จังหวัดยะลา

เขตการใช้ที่ดิน	เนื้อที่(ไร่)	ร้อยละ
1000 เขตป่าไม้	8,430	28.89
1100 เขตป่าไม้สมบูรณ์	1,673	5.73
1200 เขตป่าไม้เสื่อมโทรม	79	0.27
1300 เขตฟื้นฟูธรรมชาติ	6,678	22.89
2000 เขตเกษตรกรรม	16,818	57.63
2220 เขตเกษตรกรรมที่มีศักยภาพการผลิตสูง	8,377	28.71
2222 เขตปลูกไม้ผล (ประเภทที่ 2)	3,764	12.90
2223 เขตปลูกไม้ยืนต้น (ประเภทที่ 2)	4,613	15.81
2300 เขตเกษตรกรรมที่มีศักยภาพการผลิตต่ำ	8,441	28.92
2320 เขตปลูกไม้ผล	623	2.13
2330 เขตปลูกไม้ยืนต้น	7,818	26.79
3000 เขตชุมชนและสิ่งปลูกสร้าง	471	1.61
3100 เขตชุมชน/สถานที่ราชการ	471	1.61
4000 เขตแหล่งน้ำ	182	0.63
4100 เขตแหล่งน้ำตามธรรมชาติ	157	0.54
4200 เขตแหล่งน้ำสร้างขึ้น	25	0.09
5000 เขตพื้นที่อื่นๆ	135	0.46
6000 เขตรักษาสมดุลของธรรมชาติและสิ่งแวดล้อม	3,146	10.78
<b>รวม</b>	<b>29,182</b>	<b>100.00</b>

หมายเหตุ: เนื้อที่คำนวณด้วยระบบสารสนเทศภูมิศาสตร์



แผนการใช้ที่ดินตำบลห้วยกระทิง อำเภอกองปี่นัง จังหวัดยะลา



รูปที่ 6-1 แผนที่เขตการใช้ที่ดิน ตำบลห้วยกระทิง อำเภอกองปี่นัง จังหวัดยะลา



## บทที่ 7

### การขับเคลื่อนแผนการใช้ที่ดิน

#### 7.1 ขั้นตอนการดำเนินงาน

ภายหลังจากจัดทำแผนการใช้ที่ดินตำบลห้วยกระทิง อำเภอกรงปินัง จังหวัดยะลาแล้ว จะต้องดำเนินการดังต่อไปนี้

7.1.1 จัดทำเป้าหมายการดำเนินงานและงบประมาณและกิจกรรมต่าง ๆ ที่จะดำเนินการในปีงบประมาณ 2568 ถึง 2572

7.1.2 นำแผนการใช้ที่ดินตำบลห้วยกระทิง ไปเสนอต่อองค์การบริหารส่วนตำบลห้วยกระทิง เพื่อมีมติให้ความร่วมมือในกิจกรรมพัฒนาที่ดินดำเนินการกิจกรรมต่าง ๆ ที่กำหนดไว้ในแผน และได้รับการเชื่อมโยงสู่แผนพัฒนาตำบล

7.1.3 สถานีพัฒนาที่ดินยะลา เสนอเป้าหมายและงบประมาณให้รายงานมายังกรมพัฒนาที่ดิน

7.1.4 กรมพัฒนาที่ดินพิจารณาสนับสนุนงบประมาณกิจกรรมและโครงการตามเป้าหมายที่กำหนดในแผนการใช้ที่ดิน

7.1.5 สถานีพัฒนาที่ดินยะลา นำเสนอต่อที่ประชุมจังหวัด/อำเภอ เพื่อสร้างการรับรู้และประชาสัมพันธ์ให้หน่วยงานอื่น นำโครงการภายใต้หน่วยงานมาพัฒนาพื้นที่ตามแผนการใช้ที่ดินกำหนด

#### 7.2 กิจกรรมที่จะดำเนินการของกรมพัฒนาที่ดิน

งบประมาณที่กำหนดไว้เป็นการประมาณเบื้องต้น อาจมีการเปลี่ยนแปลงตามที่ได้รับการจัดสรรให้ดำเนินการ

##### 7.2.1 เขตพื้นที่เกษตรกรรม

1) เขตปลูกไม้ผล (ศักยภาพการผลิตสูง ประเภทที่ 2) และ (ศักยภาพต่ำ) มีแผนงาน/โครงการ ดังนี้

1.1) ปรับปรุงคุณภาพดิน

1.1.1) จัดหาปุ๋ยเพื่อการเกษตร (โดโลไมท์)

1.1.2) ส่งเสริมการปรับปรุงพื้นที่ดินกรด (โดโลไมท์)

1.2) ส่งเสริมการใช้สารอินทรีย์ลดการใช้สารเคมีทางการเกษตร

1.2.1) ผลิตน้ำหมักชีวภาพ พด.2

1.2.2) การผลิตปุ๋ยหมัก พด.1

1.2.3) จัดหาเมล็ดพันธุ์พืชปุ๋ยสด (ปอเทือง)

1.2.4) ส่งเสริมการปลูกพืชปุ๋ยสด



**2) เขตปลูกไม้ยืนต้น** (ศักยภาพการผลิตสูง ประเภทที่ 2) และ (ศักยภาพต่ำ) มีแผนงานโครงการ ดังนี้

2.1) การฟื้นฟูและป้องกันการชะล้างพังทลายของดิน

2.1.1) การปลูกหญ้าแฝกเพื่อการอนุรักษ์ดินและน้ำ

2.2) ปรับปรุงคุณภาพดิน

2.2.1) จัดหาปุ๋ยเพื่อการเกษตร (โดโลไมท์)

2.2.2) ส่งเสริมการปรับปรุงพื้นที่ดินกรด

**7.3 กิจกรรมที่จะดำเนินงานของหน่วยงานอื่น** (ตารางที่ 7-2)

**7.3.1 เขตพื้นที่เกษตรกรรม**

**1) เขตปลูกไม้ผล และเขตปลูกไม้ยืนต้น**

1.1) โครงการระบบส่งเสริมการเกษตรแบบแปลงใหญ่ (สนง.เกษตรจังหวัด)

1.2) โครงการศูนย์เรียนรู้การเพิ่มประสิทธิภาพการผลิตภาคเกษตร (สนง.เกษตรจังหวัด)

1.3) โครงการวิจัยและพัฒนาเทคโนโลยีและนวัตกรรม (ศวพ. ยะลา)

1.4) โครงการเศรษฐกิจพอเพียงชุมชน (ส่งเสริมการปลูกผัก) สนง.เกษตรอำเภอกรงปินัง

1.5) โครงการส่งเสริมการปลูกกล้วยหินปลอดโรค (สนง.เกษตรอำเภอกรงปินัง)

1.6) โครงการส่งเสริมกลุ่มยุวเกษตรกรในโรงเรียนตามโครงการพระราชดำริ (สนง.เกษตร

จังหวัด)

1.7) โครงการทำการเกษตรแบบผสมผสาน (สนง.เกษตรจังหวัด)

1.8) โครงการแปรรูปผลิตภัณฑ์ (ผลไม้) อบต.ห้วยกระทิง

1.9) โครงการเศรษฐกิจพอเพียง (อบต.ห้วยกระทิง)

1.10) โครงการการป้องกันแมลงศัตรูพืช (การใช้แสงไฟในสวนทุเรียนเพื่อป้องกันหนอน

เจาะเมล็ดทุเรียน) ศูนย์ส่งเสริมเทคโนโลยีการเกษตรด้านอารักขาพืชจังหวัด

1.11) โครงการพัฒนาการเกษตรตามหลักเศรษฐกิจพอเพียง (อบต.ห้วยกระทิง)

**7.3.2 พื้นที่แหล่งน้ำ**

1) โครงการขุดสระน้ำ (อบต.ห้วยกระทิง)

2) โครงการก่อสร้างคูระบายน้ำ (อบต.ห้วยกระทิง)

3) โครงการปรับปรุงถังกักเก็บน้ำ (อบต.ห้วยกระทิง)

4) โครงการก่อสร้างประปาภูเขา (อบต.ห้วยกระทิง)



#### 7.4 ความต้องการของชุมชนและองค์ประกอบส่วนท้องถิ่น

จากการดำเนินการจัดทำกระบวนการมีส่วนร่วมของประชาชนที่องค์การบริหารส่วนตำบล เมื่อวันที่ 5 กันยายน 2567 ได้มีความต้องการของประชาชนที่ต้องการให้ดำเนินการเกี่ยวกับแก้ปัญหา ดินเสื่อมโทรมและฟื้นฟูความอุดมสมบูรณ์ของดิน การขาดแคลนน้ำ ปรับรูปที่ดินและเปลี่ยนกิจกรรม การผลิตให้เหมาะสมกับที่ดินและไม่มีเอกสารสิทธิ์ในที่ดิน เพื่อตอบสนองต่อความต้องการของชุมชน และการแก้ไขปัญหาเชิงพื้นที่ของตำบลห้วยกระทิง กรมพัฒนาที่ดินได้วิเคราะห์เบื้องต้น ดังต่อไปนี้

ปัญหาของตำบลห้วยกระทิงในภาพรวมสรุปได้ว่า มีปัญหาสำคัญ 3 ประการ คือ 1) ปัญหาดินเสื่อมโทรม 2) ปัญหาการขาดแคลนน้ำช่วงหน้าแล้ง และ 3) ปัญหาการไม่มีกรรมสิทธิ์ในที่ดิน ปัญหาดังกล่าวนี้ส่งผลกระทบต่อคุณภาพชีวิตของราษฎรในชุมชน

ในกรณีของปัญหาความเสื่อมโทรมของที่ดิน ปัญหาที่สำคัญคือ 1) การชะล้างพังทลายของดิน 2) ดินขาดความอุดมสมบูรณ์ และ 3) ดินตื้น โดยในพื้นที่ตำบลห้วยกระทิง คุณภาพของดินมีความเหมาะสมต่อการเกษตรน้อย และจากการวิเคราะห์ความลาดชันของตำบลห้วยกระทิง ซึ่งมีเนื้อที่รวม 29,182 ไร่ นั้น พบว่า ระดับความลาดชันระหว่าง 0-2% มีจำนวน 2,695 ไร่ หรือร้อยละ 9.22 ระดับความลาดชันระหว่าง 2-5% มีจำนวน 3,855 ไร่ หรือร้อยละ 13.21 ระดับความลาดชันมากกว่าระหว่าง 5-12% มีจำนวน 5,183 ไร่ หรือร้อยละ 17.77 ระดับความลาดชันมากกว่าระหว่าง 12-20% มีจำนวน 457 ไร่ หรือร้อยละ 1.57 และที่ราบที่ระดับความลาดชันมากกว่า 35% มีจำนวน 16,992 ไร่ หรือร้อยละ 58.23 จากสภาพภูมิประเทศที่มีพื้นที่ลาดชันมีผลกระทบที่ตามมา คือ เกิดการสูญเสียดินที่มีความรุนแรง ถึงรุนแรงมาก หน้าดินที่ถูกชะล้างจึงไปทับถมบริเวณลำน้ำตามธรรมชาติ ฝายน้ำล้น และสระเก็บน้ำ ทำให้แหล่งน้ำตื้นเขิน มีศักยภาพในการเก็บน้ำลดลง ทำให้ในฤดูแล้งมีปัญหาขาดแคลนน้ำทุกหมู่บ้านใน ตำบลห้วยกระทิง ทั้งน้ำเพื่ออุปโภค-บริโภคและน้ำเพื่อการเกษตร นอกจากนี้ ในพื้นที่ที่มีความลาดชัน มีระบบอนุรักษ์ดินและน้ำครอบคลุมพื้นที่เพียงบางส่วนของตำบลเท่านั้น จึงเกิดปัญหาการชะล้างพังทลายของดิน ในส่วนของปัญหาความอุดมสมบูรณ์ของดินที่เกิดขึ้นนั้น เนื่องจากการใช้ที่ดินติดต่อกันเป็น เวลานานทำให้โครงสร้างของดินแน่นทึบ การจัดการดินที่ไม่เหมาะสมและปัญหาการชะล้างหน้าดิน ทำให้ ความอุดมสมบูรณ์ของดินลดลง

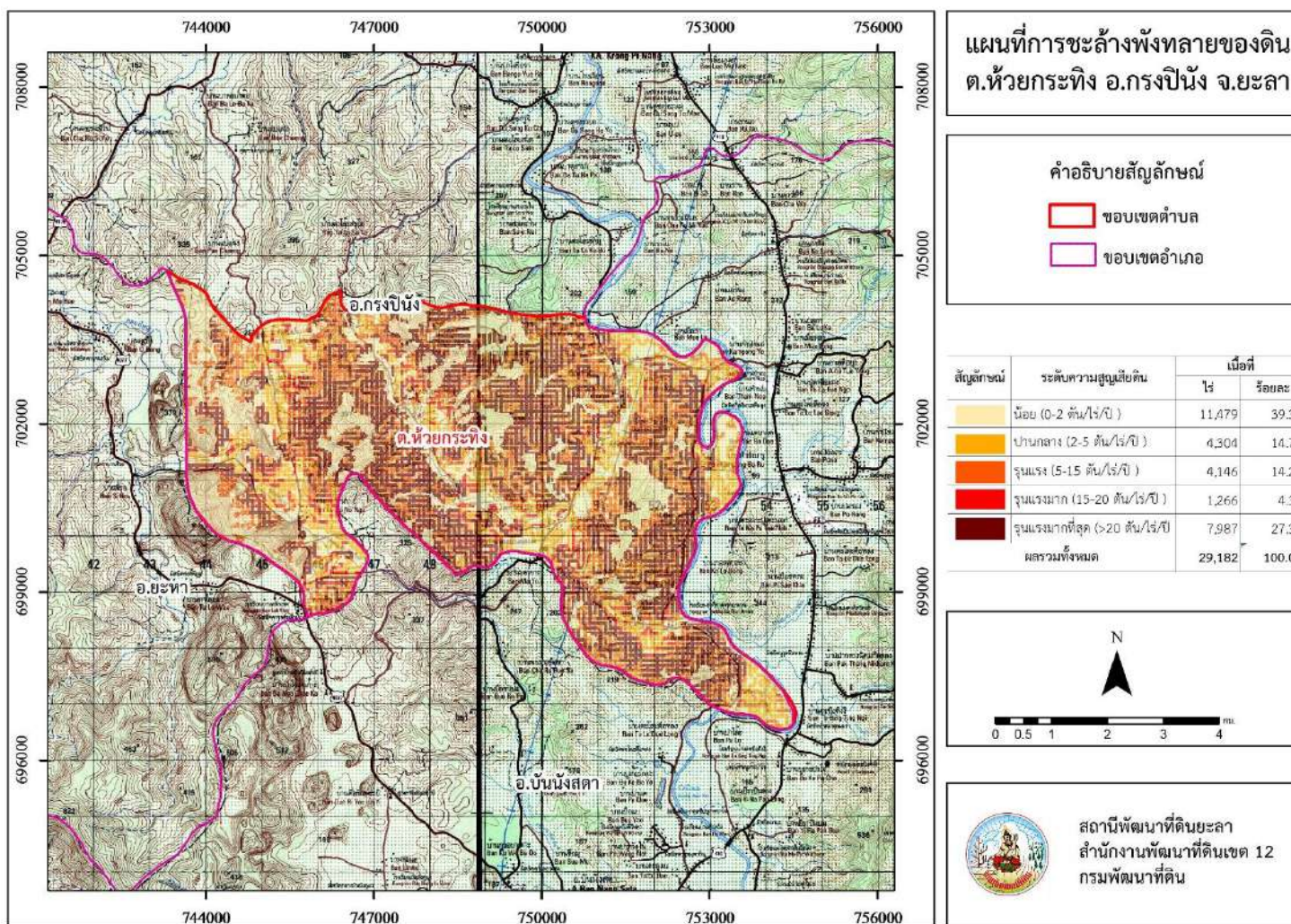
ในกรณีของการขาดแคลนน้ำ นอกจากปัญหาแหล่งน้ำตื้นเขินจากการทับถมของตะกอนดิน ที่ถูกชะล้างลงมาแล้วนั้น การที่ประชากรเพิ่มขึ้น มีการขยายพื้นที่ปลูกพืชเพิ่มขึ้น ทำให้มีการใช้น้ำ เพิ่มขึ้น อีกทั้งสถานการณ์เปลี่ยนแปลงสภาพภูมิอากาศ เช่น ปริมาณฝนน้อยกว่าปกติ ฝนทิ้งช่วงนานขึ้น ทำให้มีปัญหาการขาดแคลนน้ำอย่างต่อเนื่อง จำเป็นต้องวางระบบอนุรักษ์ดินและน้ำเพื่อกักน้ำในดิน คงความอุดมสมบูรณ์ และจัดหาน้ำให้แหล่งน้ำสำรอง โดยวิธีการต่างๆ ให้เพียงพอแก่ความต้องการของ เกษตรกร

ประเด็นหลักจากข้อเสนอให้แก้ไขปัญหาเรื่องขาดแคลนน้ำ จะสรุปได้ว่ามี 3 ประการ คือ



1. การขุดลอกแหล่งน้ำในปัจจุบันซึ่งรวมถึงสระเก็บน้ำ ฝายน้ำล้น เป็นต้น
2. การก่อสร้างระบบส่งน้ำ
3. ขุดเจาะบ่อบาดาลและบ่อน้ำตื้น

การแก้ไขปัญหาการขาดแคลนน้ำในช่วงหน้าแล้ง จะต้องดำเนินการทั้งตำบลควบคู่กันทั้งปัญหาการชะล้างพังทลายของดินในพื้นที่ โดยจัดทำโครงการ “การพัฒนาที่ดินและน้ำที่เป็นระบบ” ทั้งพื้นที่ตำบลที่รวมข้อเสนอในการแก้ไขปัญหา 3 ประการไว้ด้วยกัน โดยแบ่งพื้นที่ออกเป็น 3 ส่วน คือ ตอนบนเป็นพื้นที่ในหมู่ที่ 3 สภาพพื้นที่ส่วนใหญ่มีความลาดชัน มีระดับความสูญเสียดินในระดับรุนแรงถึงรุนแรงมาก การจัดการพื้นที่ต้องปลูกป่าเสริม สร้างฝายชะลอน้ำ เพื่อรักษาน้ำให้อยู่ในพื้นที่ โดยจัดทำประปาภูเขา และก่อสร้างระบบอนุรักษ์ดินและน้ำเพื่อลดการชะล้างพังทลาย การสูญเสียดิน และชะลอการไหลของน้ำ ในพื้นที่ตอนกลาง คือ หมู่ที่ 4 รวมไปถึงตอนล่าง คือ หมู่ที่ 1, 2 นั้น จะต้องจัดทำการพัฒนาที่ดินและน้ำรวมทั้งสองพื้นที่ไปด้วยกันเป็นระบบ ไม่ว่าจะเป็นการขุดลอกแหล่งน้ำป้องกันน้ำท่วมขังในช่วงฤดูฝน ก่อสร้างระบบส่งน้ำ ก่อสร้างฝายน้ำล้น ขุดเจาะบ่อบาดาล บ่อน้ำตื้น การจัดการดิน การปรับปรุงบำรุงดิน การใช้สารเร่งจุลินทรีย์ต่างๆ ทำให้ผลผลิตทางการเกษตรเพิ่มขึ้น สำหรับปัญหาเกี่ยวกับเอกสารสิทธิ์ในที่ดินทำกินของเกษตรกรในพื้นที่ ต้องมีการประสานให้หน่วยงานที่เกี่ยวข้องตรวจสอบและแก้ไขต่อไป



รูปที่ 7-1 การชะล้างพังทลายของดิน ตำบลห้วยกระทิง อำเภอกองปิ้ง จังหวัดยะลา



แผนการใช้ที่ดินตำบลห้วยกระทิง อำเภอกองบินง จังหวัดยะลา

ตารางที่ 7-1 กิจกรรมของกรมพัฒนาที่ดินในเขตเกษตรกรรมที่จะดำเนินการในปีงบประมาณ 2568-2572

เขตการใช้ที่ดิน (เขตเกษตรกรรม)	แผนงาน/โครงการ	เป้าหมาย	หน่วยนับ	งบประมาณ (บาท)
1. เขตปลูกไม้ผล (ทุเรียน) เนื้อที่ 4,387 ไร่	<b>1. ปรับปรุงคุณภาพดิน</b>			285,450
	1.1 จัดหาปุ๋ยโดโลไมท์	165	ตัน	280,500
	1.2 ส่งเสริมการปรับปรุงพื้นที่ดินกรด (โดโลไมท์)	330	ไร่	4,950
	<b>2. ส่งเสริมการใช้สารอินทรีย์ลดการใช้สารเคมีทางการเกษตร</b>			729,562.5
	2.1 ผลิตน้ำหมักชีวภาพ พด.2	5,000	ขวด	25,000
	2.2 การผลิตปุ๋ยหมัก พด.1	200	ตัน	680,000
	2.3 จัดหาเมล็ดพันธุ์พืชปุ๋ยสด (ปอเทือง)	750	กิโลกรัม	22,312.5
	2.4 ส่งเสริมการปลูกพืชปุ๋ยสด	150	ไร่	2,250
	<b>3. การบริหารจัดการน้ำ</b>			134,000
	3.1 ก่อสร้างฝายชะลอน้ำ	1	แห่ง	134,000



ตาราง 7-1 (ต่อ)

เขตการใช้ที่ดิน (เกษตรกรรม)	แผนงาน/โครงการ	เป้าหมาย	หน่วย	งบประมาณ (บาท)
2. เขตปลูกไม้ยืนต้น (ยางพารา) เนื้อที่ 12,431 ไร่	<b>1. การฟื้นฟูและป้องกันการชะล้างพังทลายของดิน</b>			600,000
	1.1 การปลูกหญ้าแฝกเพื่อการอนุรักษ์ดินและน้ำ	500,000	กล้า	600,000
	<b>2. ปรับปรุงคุณภาพดิน</b>			285,450
	2.1 จัดหาปุ๋ยเพื่อการเกษตร (โดโลไมท์)	165	ตัน	280,500
	2.2 ส่งเสริมการปรับปรุงพื้นที่ดินกรด	330	ไร่	4,950
	<b>3. การบริหารจัดการน้ำ</b>			
3.1 ก่อสร้างฝายชะลอน้ำ	1	แห่ง	134,000	
รวมพื้นที่เกษตรกรรม	1.ปรับปรุงคุณภาพดิน 2.ส่งเสริมการใช้สารอินทรีย์ลดการใช้สารเคมีทางการเกษตร 3.การบริหารจัดการน้ำ 4.ฟื้นฟูและป้องกันการชะล้างพังทลายของดิน			570,900 729,562.5 268,000 600,000 <b>2,168,462.5</b>



ตารางที่ 7-2 สรุปกิจกรรมที่ขอรับการสนับสนุนจากส่วนราชการอื่นในเขตการใช้ที่ดิน

เขตการใช้ที่ดิน	กิจกรรมที่ขอการสนับสนุนจากส่วนราชการอื่น
1. เขตเกษตรกรรม	<ol style="list-style-type: none"><li>1) โครงการระบบส่งเสริมการเกษตรแบบแปลงใหญ่ (สนง.เกษตรจังหวัด)</li><li>2) โครงการศูนย์เรียนรู้การเพิ่มประสิทธิภาพการผลิตภาคเกษตร (สนง.เกษตรจังหวัด)</li><li>3) โครงการวิจัยและพัฒนาเทคโนโลยีและนวัตกรรม (ศวพ. ยะลา)</li><li>4) โครงการเศรษฐกิจพอเพียงชุมชน (ส่งเสริมการปลูกผัก) สนง.เกษตรอำเภอกรงปินัง</li><li>5) โครงการส่งเสริมการปลูกกล้วยหินปลอดโรค (สนง.เกษตรอำเภอกรงปินัง)</li><li>6) โครงการส่งเสริมกลุ่มยุวเกษตรกรในโรงเรียนตามโครงการพระราชดำริ (สนง.เกษตรจังหวัด)</li><li>7) โครงการทำการเกษตรแบบผสมผสาน (สนง.เกษตรจังหวัด)</li><li>8) โครงการแปรรูปผลิตภัณฑ์ (ผลไม้) อบต.ห้วยกระทิง</li><li>9) โครงการเศรษฐกิจพอเพียง (อบต.ห้วยกระทิง)</li><li>10) โครงการการป้องกันแมลงศัตรูพืช (การใช้แสงไฟในสวนทุเรียนเพื่อป้องกันหนอนเจาะเมล็ดทุเรียน) ศูนย์ส่งเสริมเทคโนโลยีการเกษตรด้านอารักขาพืชจังหวัด</li><li>11) โครงการพัฒนาการเกษตรตามหลักเศรษฐกิจพอเพียง (อบต.ห้วยกระทิง)</li></ol>
2. พื้นที่แหล่งน้ำ	<ol style="list-style-type: none"><li>1) โครงการขุดสระน้ำ (อบต.ห้วยกระทิง)</li><li>2) โครงการก่อสร้างคูระบายน้ำ (อบต.ห้วยกระทิง)</li><li>3) โครงการปรับปรุงถังกักเก็บน้ำ (อบต.ห้วยกระทิง)</li><li>4) โครงการก่อสร้างประปาภูเขา (อบต.ห้วยกระทิง)</li></ol>



แผนการใช้ที่ดินตำบลห้วยกระทิง อำเภอกรงปินัง จังหวัดยะลา

ตารางที่ 7-3 เป้าหมายการดำเนินงานและงบประมาณ ตำบลห้วยกระทิง อำเภอกรงปินัง จังหวัดยะลา แผน 5 ปี (พ.ศ. 2568-2572)

เขตการใช้ที่ดิน	งาน/โครงการ/กิจกรรม	หน่วยนับ	เป้าหมาย					รวม	งบประมาณ					รวม	หน่วยงานรับผิดชอบ
			2568	2569	2570	2571	2572		2568	2569	2570	2571	2572		
เขตปลูกทุเรียน	1. ปรับปรุงคุณภาพดิน														
	1.1. จัดหาวัสดุทำปุ๋ยหมัก	ตัน	40	40	40	40	40	200	136,000	136,000	136,000	136,000	136,000	680,000	พต.
	1.2. จัดหาปูนเพื่อการเกษตร (โดโลไมท์)	ตัน	33	33	33	33	33	165	56,100	56,100	56,100	56,100	56,100	280,500	พต.
	1.3 ส่งเสริมการปรับปรุงพื้นที่ดินกรด	ไร่	66	66	66	66	66	330	990	990	990	990	990	4,950	พต.
	1.4 ผลิตน้ำหมักชีวภาพ	ขวด	1,000	1,000	1,000	1,000	1,000	5,000	5,000	5,000	5,000	5,000	5,000	25,000	พต.
	1.5 จัดหาเมล็ดพันธุ์พืชปุ๋ยสด	กก.	150	150	150	150	150	750	4,462.5	4,462.5	4,462.5	4,462.5	4,462.5	22,312.5	พต.
	1.6 การส่งเสริมปรับปรุงคุณภาพดินด้วยพืชปุ๋ยสด	ไร่	30	30	30	30	30	150	450	450	450	450	450	2,250	พต.
	2. การบริหารจัดการน้ำ														
2.1 ก่อสร้างฝายชะลอน้ำ	แห่ง	-	-	-	1	-	1				-	134,000	-	134,000	พต.
เขตปลูกไม้ยืนต้น/ยางพารา	1. การฟื้นฟูและป้องกันการชะล้างพังทลายของดิน														
	1.1 การปลูกหญ้าแฝกเพื่อการอนุรักษ์ดินและน้ำ	กล้า	100,000	100,000	100,000	100,000	100,000	500,000	120,000	120,000	120,000	120,000	120,000	600,000	พต.
	2. ปรับปรุงคุณภาพดิน														
	2.1 จัดหาปูนเพื่อการเกษตร (โดโลไมท์)	ตัน	33	33	33	33	33	165	56,100	56,100	56,100	56,100	56,100	280,500	พต.
2.2 ส่งเสริมการปรับปรุงพื้นที่ดินกรด	ไร่	66	66	66	66	66	330	990	990	990	990	990	4,950	พต.	



แผนการใช้ที่ดินตำบลห้วยกระทิง อำเภอกรงปินัง จังหวัดยะลา

เขตการใช้ ที่ดิน	งาน/โครงการ/กิจกรรม	หน่วย นับ	เป้าหมาย					รวม	งบประมาณ					รวม	หน่วยงาน รับผิดชอบ
			2568	2569	2570	2571	2572		2568	2569	2570	2571	2572		
	3. การบริหารจัดการน้ำ														
	3.1 ก่อสร้างฝายชะลอน้ำ	แห่ง	-	-	-	-	1	1	-	-	-	-	134,000	134,000	พต.

หมายเหตุ: งบประมาณที่กำหนดไว้เป็นการประมาณเบื้องต้น อาจมีการเปลี่ยนแปลงตามที่ได้รับการจัดสรรให้ดำเนินการ



## เอกสารอ้างอิง

- กรมการปกครอง. 2567. รายงานสถิติจำนวนประชากรและบ้าน รายจังหวัด รายอำเภอ และรายตำบล (ณ เดือนธันวาคม พ.ศ. 2566). แหล่งที่มา:  
<https://stat.bora.dopa.go.th/stat/statnew/statyear/#/TableTemplate/Area/statpop>. 1 มีนาคม 2566.
- กรมการพัฒนาชุมชน. 2567. ข้อมูลความจำเป็นพื้นฐาน (จปฐ.)รายจังหวัด รายอำเภอ และรายตำบล ปี 2565. แหล่งที่มา :<https://ebmn.cdd.go.th/>. 25 กุมภาพันธ์ 2567.
- กรมทรัพยากรน้ำบาดาล. 2567. ปริมาณน้ำและจำนวนบ่อบาดาล ปี 2565. แหล่งที่มา:  
<http://app.dgr.go.th/newpasutara/xml/search.php>, 26 พฤษภาคม 2567.
- กองนโยบายและแผนการใช้ที่ดิน. 2567. แผนที่สภาพการใช้ที่ดิน ปี 2566 (ไฟล์ข้อมูล). กรมพัฒนาที่ดิน กระทรวงเกษตรและสหกรณ์, กรุงเทพฯ.
- กองสำรวจดินและวิจัยทรัพยากรดิน. 2567. แผนที่ทรัพยากรดิน (ไฟล์ข้อมูล). กรมพัฒนาที่ดิน กระทรวงเกษตรและสหกรณ์, กรุงเทพฯ.
- กรมส่งเสริมการเกษตร. 2566. จำนวนครัวเรือนเกษตรกรที่ขึ้นทะเบียนเกษตรกร จำแนกรายจังหวัด รายอำเภอ และรายตำบล (ณ เดือนกุมภาพันธ์ พ.ศ. 2567). แหล่งที่มา : <http://mvos2.gistda.or.th/>. 1 มีนาคม 2567.
- กรมอุตุวิทยามหาวิทยาลัย. 2566. ปริมาณน้ำฝนเฉลี่ยคาบ 30 ปี พ.ศ. 2537-2566 (ไฟล์ข้อมูล). กรมอุตุวิทยามหาวิทยาลัย กระทรวงดิจิทัลเพื่อเศรษฐกิจและสังคม, กรุงเทพฯ.
- บัณฑิต ต้นศิริ และ คำรณ ไทรพิง. 2542. คู่มือการประเมินคุณภาพที่ดิน. (Qualitative Land Evaluations) สำหรับพืชเศรษฐกิจ. กองวางแผนการใช้ที่ดิน กรมพัฒนาที่ดิน กระทรวงเกษตรและสหกรณ์, กรุงเทพฯ.
- องค์การบริหารส่วนตำบลห้วยกระทิง 2566. วิสัยทัศน์ ปี 2566. แหล่งที่มา:  
<https://www.huaikrating.go.th/vision.php>

