



แผนการใช้ที่ดินตำบลลำพะยา

อำเภอเมืองยะลา จังหวัดยะลา

ประจำปีงบประมาณ 2567



สถานีพัฒนาที่ดินยะลา

สำนักงานพัฒนาที่ดินเขต 12 กรมพัฒนาที่ดิน
กระทรวงเกษตรและสหกรณ์

คำนำ

การจัดทำแผนการใช้ที่ดินดำเนินการตามรัฐธรรมนูญแห่งราชอาณาจักรไทย พ.ศ. 2560 มาตรา 72 (1) ที่ได้บัญญัติให้มีการวางแผนการใช้ที่ดินให้เหมาะสมกับศักยภาพของที่ดินตามหลักการพัฒนาอย่างยั่งยืน โดยแผนการใช้ที่ดินตำบลลำพะยา อำเภอเมืองยะลา จังหวัดยะลา ได้นำแนวคิดขององค์การอาหารและการเกษตรแห่งสหประชาชาติ (Food and Agriculture Organization of the United Nations: FAO) และ โครงการสิ่งแวดล้อมแห่งสหประชาชาติ (United Nations Environment Programme: UNEP) มาปรับใช้ คือ ความเหมาะสมทางกายภาพ ความเหมาะสมทางเศรษฐกิจ การยอมรับจากสังคม การสร้างความยั่งยืนให้สิ่งแวดล้อม และเสนอทางเลือกการใช้ที่ดิน ร่วมกับวิธีการที่จำเป็นอื่น ๆ เช่น กระบวนการมีส่วนร่วมของชุมชน (Participatory Rural Appraisal: PRA) การประเมินคุณภาพที่ดิน เป็นต้น

สถานีพัฒนาที่ดินยะลา ร่วมกับสำนักงานพัฒนาที่ดินเขต 12 และกองนโยบายและแผนการใช้ที่ดิน ในการดำเนินงานวางแผนการใช้ที่ดินระดับตำบล โดยพิจารณาภาพรวมของสภาพปัญหาในด้านต่าง ๆ ทั้งด้านกายภาพ เศรษฐกิจ และสังคม วิเคราะห์และสังเคราะห์ข้อมูลนำไปสู่การวางแผนการใช้ที่ดินที่สอดคล้องกับศักยภาพของพื้นที่ โดยผ่านกระบวนการมีส่วนร่วมของชุมชน (PRA) ในการระบุปัญหา ความต้องการของเกษตรกรและผู้มีส่วนได้ส่วนเสีย ทั้งนี้ สพด. ได้จัดทำแผนกิจกรรม/โครงการ เพื่อขับเคลื่อนแผนการใช้ที่ดินให้เป็นรูปธรรมเพื่อให้เกษตรกร มีคุณภาพชีวิตที่ดีขึ้น มีการใช้ที่ดินอย่างถูกต้องเหมาะสม รักษาสภาพแวดล้อมและอนุรักษ์ทรัพยากรในชุมชน ให้เกิดความยั่งยืนต่อไป

สถานีพัฒนาที่ดินยะลา

กันยายน 2567



สารบัญ

	หน้า
คำนำ	
สารบัญ	
สารบัญตาราง	
สารบัญรูป	
บทที่ 1 บทนำ	
1.1 ความสำคัญของการวางแผนการใช้ที่ดิน	1-1
1.2 หลักการและเหตุผล	1-1
1.3 วัตถุประสงค์	1-1
1.4 ระยะเวลาและสถานที่ดำเนินงาน	1-2
1.5 ขั้นตอนการดำเนินงาน	1-2
1.6 วิสัยทัศน์ของตำบล	1-3
บทที่ 2 ข้อมูลทั่วไป	
2.1 ที่ตั้งและอาณาเขต	2-1
2.2 การแบ่งส่วนการปกครอง	2-1
2.3 สภาพภูมิประเทศ	2-1
2.4 สภาพภูมิอากาศ	2-3
2.5 สภาพการใช้ที่ดินในปัจจุบัน	2-5
2.6 สภาพเศรษฐกิจและสังคม	2-8
บทที่ 3 สถานภาพของทรัพยากรธรรมชาติ	
3.1 ทรัพยากรป่าไม้	3-1
3.2 ทรัพยากรน้ำ	3-2
3.3 ทรัพยากรดิน	3-2
บทที่ 4 กระบวนการมีส่วนร่วมของชุมชน (Participatory Rural Appraisal: PRA)	
4.1 หลักการ	4-1
4.2 การวิเคราะห์ผลจากการจัดทำกระบวนการมีส่วนร่วมของชุมชน (PRA)	4-1
4.3 ระบบการปลูกพืชในปัจจุบัน	4-5
บทที่ 5 การประเมินคุณภาพที่ดิน	
5.1 หลักการประเมินคุณภาพที่ดินด้านกายภาพ	5-1



สารบัญ (ต่อ)

	หน้า
5.2 พืชเศรษฐกิจที่สำคัญของตำบล	5-2
5.3 ระดับความเหมาะสมของที่ดิน	5-2
บทที่ 6 แผนการใช้ที่ดิน	
6.1 การวิเคราะห์ข้อมูลเพื่อการจัดทำแผนการใช้ที่ดินระดับตำบล	6-1
6.2 เขตการใช้ที่ดิน	6-2
บทที่ 7 การขับเคลื่อนแผนการใช้ที่ดิน	
7.1 ขั้นตอนการดำเนินงาน	7-1
7.2 กิจกรรมที่จะดำเนินการของกรมพัฒนาที่ดิน	7-1
7.3 กิจกรรมที่จะดำเนินงานของหน่วยงานอื่น	7-3
7.4 ความต้องการของชุมชนและองค์กรปกครองส่วนท้องถิ่น	7-3
เอกสารอ้างอิง	8-1



สารบัญตาราง

ตารางที่		หน้า
2-1	สถิติภูมิอากาศ ณ สถานีตรวจอากาศจังหวัดนราธิวาส ¹	2-4
2-2	สภาพการใช้ที่ดิน ตำบลลำพะยา อำเภอเมืองยะลา จังหวัดยะลา	2-6
2-3	จำนวนประชากรและครัวเรือนตำบลลำพะยา อำเภอเมืองยะลา จังหวัดยะลา ปี 2566	2-8
2-4	จำนวนและสัดส่วนครัวเรือนเกษตรตำบลลำพะยา อำเภอเมืองยะลา จังหวัดยะลา ปี 2566	2-8
2-5	รายได้-รายจ่ายเฉลี่ยครัวเรือนตำบลลำพะยา อำเภอเมืองยะลา จังหวัดยะลา ปี 2565	2-10
3-1	สมบัติที่ดิน ตำบลลำพะยา อำเภอเมืองยะลา จังหวัดยะลา	3-4
5-1	ตัวอย่างการประเมินคุณภาพที่ดินด้านกายภาพของประเภทการใช้ประโยชน์ที่ดิน	5-2
5-2	ชั้นความเหมาะสมทางกายภาพของดิน ตำบลลำพะยา อำเภอเมืองยะลา จังหวัดยะลา	5-3
6-1	เขตการใช้ที่ดิน ตำบลลำพะยา อำเภอเมืองยะลา จังหวัดยะลา	6-5
7-1	กิจกรรมของกรมพัฒนาที่ดินในเขตการใช้ที่ดินที่จะดำเนินการในปีงบประมาณ 2568 - 2572	7-7
7-2	สรุปกิจกรรมที่ขอรับการสนับสนุนจากส่วนราชการอื่นในเขตการใช้ที่ดิน	7-10
7-3	เป้าหมายการดำเนินงานและงบประมาณ ตำบลลำพะยา อำเภอเมืองยะลา จังหวัดยะลา แผน 5 ปี (พ.ศ. 2568-2572)	7-12



สารบัญญรูป

รูปที่		หน้า
1-1	กรอบการวางแผนการใช้ที่ดินระดับตำบล	1-4
2-1	ที่ตั้งและอาณาเขต ตำบลลำพะยา อำเภอเมืองยะลา จังหวัดยะลา	2-2
2-2	กราฟสมดุลของน้ำเพื่อการเกษตร จังหวัดนราธิวาส	2-5
2-3	สภาพการใช้ที่ดิน ตำบลลำพะยา อำเภอเมืองยะลา จังหวัดยะลา	2-7
3-1	ทรัพยากรดิน ตำบลลำพะยา อำเภอเมืองยะลา จังหวัดยะลา	3-5
4-1	การวิเคราะห์สถานการณ์โดยระบบ DPSIR ของตำบลลำพะยา อำเภอเมืองยะลา จังหวัดยะลา	4-4
4-2	ระบบการปลูกพืชในปัจจุบัน ตำบลลำพะยา อำเภอเมืองยะลา จังหวัดยะลา	4-5
6-1	เขตการใช้ที่ดิน ตำบลลำพะยา อำเภอเมืองยะลา จังหวัดยะลา	6-6
7-1	การชะล้างพังทลายของดิน ตำบลลำพะยา อำเภอเมืองยะลา จังหวัดยะลา	7-6



บทที่ 1

บทนำ

1.1 ความสำคัญของการวางแผนการใช้ที่ดิน

ตามรัฐธรรมนูญแห่งราชอาณาจักรไทย พุทธศักราช 2560 มาตรา 72 รัฐพึงดำเนินการเกี่ยวกับที่ดิน ทรัพยากรน้ำ และพลังงาน ดังต่อไปนี้

(1) **วางแผนการใช้ที่ดินของประเทศ** ให้เหมาะสมกับสภาพพื้นที่และศักยภาพของที่ดิน ตามหลักการพัฒนาอย่างยั่งยืน

1.2 หลักการและเหตุผล

ปัจจุบันกรมพัฒนาที่ดินได้ดำเนินการวางแผนการใช้ที่ดินระดับประเทศเรียบร้อยแล้ว ซึ่งเป็นการวางกรอบเชิงนโยบายมุ่งเน้นการพัฒนาด้านการเกษตรให้เกิดความสมดุลและยั่งยืนและในขณะเดียวกันต้องอนุรักษ์ทรัพยากรธรรมชาติและสิ่งแวดล้อมควบคู่กับการรักษาคุณค่าทางศิลปวัฒนธรรม แต่ทั้งนี้เพื่อให้เกิดการใช้ประโยชน์ที่ดินในระดับพื้นที่อย่างมีประสิทธิภาพและรักษาฐานการผลิตด้านทรัพยากรธรรมชาติอย่างยั่งยืนตลอดห่วงโซ่อุปทาน แผนการใช้ที่ดินระดับตำบลจึงถูกนำมาใช้เป็นเครื่องมือเพื่อขับเคลื่อนการดำเนินงานดังกล่าว

ทั้งนี้กรมพัฒนาที่ดินได้จัดทำแผนปฏิบัติการกรมพัฒนาที่ดินระยะ 5 ปี (พ.ศ. 2566-2570) เพื่อให้ บรรลุตามวิสัยทัศน์ที่กำหนดไว้ “เป็นองค์การอัจฉริยะทางดิน เพื่อขับเคลื่อนการใช้ที่ดินอย่างเหมาะสม 15 ล้านไร่ ภายในปี 2570” ซึ่งในส่วนของประเด็นในการพัฒนาที่ 2 บริหารจัดการทรัพยากรดินและที่ดินด้วย ชุดข้อมูลที่มีมูลค่าสูง (High Value Dataset) ซึ่งมีเป้าหมาย คือ การนำชุดดินที่มีมูลค่าสูงไปใช้ในการบริหารจัดการทางการเกษตร ในส่วนของตัวชี้วัด ซึ่งบริหารจัดการทรัพยากรดินและที่ดินบนพื้นฐานของชุดข้อมูลที่มีมูลค่าสูง ร้อยละ 100 กลยุทธ์ที่ 2 ยกระดับแผนการใช้ที่ดินไปสู่การปฏิบัติ ได้กำหนดให้ร้อยละของแผน การใช้ที่ดินระดับตำบลที่จัดทำแล้วเสร็จทั้งประเทศ ภายใน ปี 2570 (ไม่น้อยกว่าร้อยละ 80) เป็นตัวชี้วัดหนึ่งของกลยุทธ์ดังกล่าว

1.3 วัตถุประสงค์

1.3.1 เพื่อรักษาเสถียรภาพของทรัพยากรให้เกิดความสมดุลและยั่งยืนภายใต้การพัฒนาด้านต่าง ๆ ของตำบล

1.3.2 เพื่อให้การใช้ที่ดินมีผลตอบแทนสูงสุดต่อหน่วยเนื้อที่อย่างยั่งยืน

1.3.3 เพื่อให้เกิดการกำหนดแผนงาน โครงการ กิจกรรม ที่สอดคล้องกับแผนการใช้ที่ดินที่กำหนดขึ้น และอยู่บนหลักการของโมเดลเศรษฐกิจ BCG (Bio – Circular – Green Economy : BCG Model)



1.4 ระยะเวลาและสถานที่ดำเนินงาน

1.4.1 ระยะเวลา 1 ตุลาคม 2566 ถึง 30 กันยายน 2567

1.4.2 สถานที่ ตำบลลำพะยา อำเภอเมืองยะลา จังหวัดยะลา

1.5 ขั้นตอนการดำเนินงาน

1.5.1 รวบรวมข้อมูลปฐมภูมิและทุติยภูมิ ประกอบด้วย

1) ด้านกายภาพ ได้แก่ ทรัพยากรดิน ทรัพยากรน้ำ ทรัพยากรป่าไม้ ภูมิอากาศ สภาพการใช้ที่ดิน เขตป่าไม้ตามกฎหมายและมติคณะรัฐมนตรี เป็นต้น

2) ด้านเศรษฐกิจและสังคม เช่น การถือครองที่ดิน ลักษณะทางเศรษฐกิจของตำบล จำนวนประชากร เป็นต้น

3) ด้านนโยบายและข้อกฎหมายที่เกี่ยวข้อง ได้แก่ ยุทธศาสตร์ แผนพัฒนาเศรษฐกิจและสังคมแห่งชาติฉบับที่ 13 ยุทธศาสตร์ภาค แผนพัฒนากลุ่มจังหวัด แผนพัฒนาจังหวัด แผนพัฒนาการเกษตรและสหกรณ์ แผนพัฒนาท้องถิ่น 4 ปี ขององค์การบริหารส่วนจังหวัด เทศบาลตำบลหรือ องค์การบริหารส่วนตำบล

1.5.2 จัดทำกระบวนการมีส่วนร่วมของชุมชน (Participatory Rural Appraisal : PRA) เพื่อรับฟังความคิดเห็น ประเด็นปัญหา ความต้องการด้านต่าง ๆ ขององค์การปกครองส่วนท้องถิ่นและเกษตรกรในตำบล

1.5.3 ประเมินคุณภาพของที่ดินของพืชเศรษฐกิจหลักและพืชทางเลือกที่มีมูลค่าของตำบล

1.5.4 สังเคราะห์ข้อมูลจากข้อ 1.5.1 ถึง 1.5.3 เพื่อใช้ประกอบการวางแผนการใช้ที่ดิน

1.5.5 กำหนด (ร่าง) แผนการใช้ที่ดินระดับตำบล

1.5.6 รับฟังความคิดเห็นของผู้มีส่วนได้ส่วนเสียต่อ (ร่าง) แผนการใช้ที่ดินที่กำหนดขึ้น

1.5.7 ปรับปรุง (ร่าง) แผนการใช้ที่ดินเพื่อจัดทำแผนการใช้ที่ดินฉบับสมบูรณ์

1.5.8 นำแผนการใช้ที่ดินเข้าสู่คณะกรรมการของเขตฯ เพื่อตรวจสอบความครบถ้วน/สมบูรณ์ของเนื้อหาและองค์ประกอบ

1.5.9 เผยแพร่แผนการใช้ที่ดินเพื่อนำไปสู่การขับเคลื่อนการดำเนินงาน ประกอบด้วย

1) องค์การปกครองส่วนท้องถิ่น นำแผนการใช้ที่ดินที่จัดทำขึ้นไปประกอบการจัดทำแผนการพัฒนาของตำบล เพื่อนำไปสู่การของบประมาณที่มีความสอดคล้องกับศักยภาพด้านการผลิตและสถานภาพของทรัพยากรของตำบล

2) กรมพัฒนาที่ดิน โดยสถานีพัฒนาที่ดิน กำหนดแผนงาน/โครงการ/กิจกรรม ที่สอดคล้องกับแผนการใช้ที่ดินที่กำหนดขึ้นในแต่ละเขตและสามารถใช้ประกอบการของบประมาณในพื้นที่อย่างมีหลักการและเป็นที่ยอมรับ

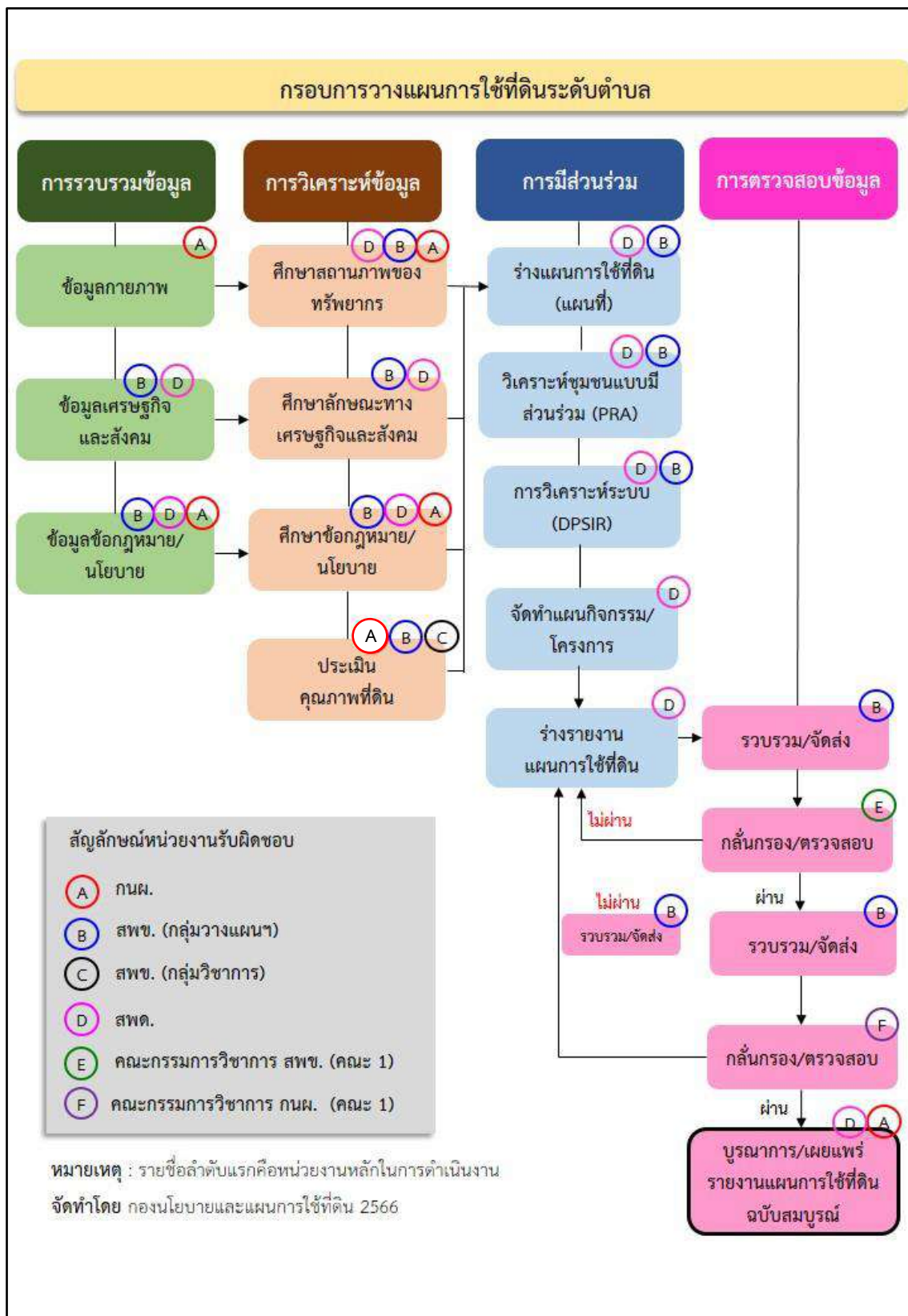
3) หน่วยงานราชการอื่น ๆ สามารถใช้เป็นข้อมูลพื้นฐานประกอบแผนงาน/โครงการ/กิจกรรม ที่สอดคล้องกับแผนการใช้ที่ดินที่กำหนดขึ้นในแต่ละเขต



จากขั้นตอนที่กล่าวข้างต้น สามารถจัดทำกรอบการวางแผนการใช้ที่ดินระดับตำบลแสดงดังรูปที่ 1-1

1.6 วิสัยทัศน์ของตำบล

“ลำพะยาน่าอยู่ เขตชุมชนดีสุข มุ่งสู่คุณภาพชีวิตที่ดี” (องค์การบริหารส่วนตำบลลำพะยา, 2566)



รูปที่ 1-1 กรอบการวางแผนการใช้ที่ดินระดับตำบล



บทที่ 2 ข้อมูลทั่วไป

2.1 ที่ตั้งและอาณาเขต

ตำบลลำพะยา อำเภอเมืองยะลา จังหวัดยะลา ตั้งอยู่ทางทิศตะวันตกของอำเภอเมืองยะลา มีพื้นที่ประมาณ 45.31 ตารางกิโลเมตร หรือ 28,321 ไร่ โดยมีอาณาเขตติดต่อ ดังนี้ (รูปที่ 2-1)

ทิศเหนือ	ติดต่อกับ	ตำบลทรายขาว ตำบลทุ่งพลา ตำบลปากล่อ อำเภอโคกโพธิ์ จังหวัดปัตตานี ตำบลบ้านโหนด อำเภอสะบ้าย้อย จังหวัดสงขลา
ทิศใต้	ติดต่อกับ	ตำบลตาชี ตำบลยะหา ตำบลบาโจยซีแฉ อำเภอยะหา ตำบลลิติก อำเภอเมืองยะลา จังหวัดยะลา
ทิศตะวันออก	ติดต่อกับ	ตำบลลำใหม่ อำเภอเมืองยะลา จังหวัดยะลา
ทิศตะวันตก	ติดต่อกับ	ตำบลตาชี อำเภอยะหา จังหวัดยะลา

2.2 การแบ่งส่วนการปกครอง

ตำบลลำพะยา อำเภอเมืองยะลา จังหวัดยะลา แบ่งส่วนการปกครองออกเป็น 7 หมู่บ้าน ดังนี้

หมู่ที่ 1 บ้านเหนือ	หมู่ที่ 5 บ้านตะวันออก
หมู่ที่ 2 บ้านลำพะยา	หมู่ที่ 6 บ้านทองลัน
หมู่ที่ 3 บ้านพรุ	หมู่ที่ 7 บ้านต้นหยี
หมู่ที่ 4 บ้านทำเนียบ	

2.3 สภาพภูมิประเทศ

ลักษณะพื้นที่ทั่วไปส่วนใหญ่เป็นที่ลาดชันสูง มีสภาพพื้นที่ราบเรียบถึงค่อนข้างราบเรียบ ลูกคลื่นลอนลาด เนินเขา และพื้นที่สูงชันเป็นพื้นที่เขา ทิศตะวันออกติดแม่น้ำปัตตานี มีคลองธรรมชาติ คลองขุด คลองชลประทานไหลผ่านที่สำคัญ เช่น คลองลำพะยา คลองลำใหม่



2.4 สภาพภูมิอากาศ

จากการศึกษาสถิติภูมิอากาศในคาบ 30 ปี ระหว่างปี พ.ศ. 2537-2566 พบว่า ตำบลลำพะยา อำเภอเมืองยะลา จังหวัดยะลา มีรายละเอียดดังนี้

2.4.1 อุณหภูมิ

มีอุณหภูมิโดยเฉลี่ยทั้งปี 27.4 องศาเซลเซียส อุณหภูมิสูงสุดเฉลี่ย 34.4 องศาเซลเซียส ในเดือนเมษายน และอุณหภูมิต่ำสุดเฉลี่ย 22.5 องศาเซลเซียส ในเดือนกุมภาพันธ์

2.4.2 ปริมาณน้ำฝน

มีปริมาณน้ำฝนรวมเฉลี่ยทั้งปี 2,026.7 มิลลิเมตร มีจำนวนวันฝนตกเฉลี่ย 150 วัน เดือนที่มีฝนตกมากที่สุด คือ เดือนธันวาคม มีปริมาณน้ำฝนเฉลี่ย 407.5 มิลลิเมตร และมีจำนวนวันฝนตกเฉลี่ย 18 วัน

2.4.3 สมดุลน้ำเพื่อการเกษตร

จากข้อมูลสถิติภูมิอากาศในคาบ 30 ปี (พ.ศ.2537-2566) ณ สถานีตรวจอากาศ จังหวัดปัตตานี ได้นำมาวิเคราะห์สมดุลของน้ำเพื่อการเกษตร ซึ่งเป็นการวิเคราะห์หาช่วงฤดูกาลเพาะปลูกพืชตลอดจนช่วงระยะเวลาที่พืชเสี่ยงต่อการขาดน้ำ ข้อมูลที่นำมาวิเคราะห์ คือ ปริมาณน้ำฝน และศักยภาพการคายระเหยน้ำอ้างอิง (ET_o) ซึ่งคำนวณด้วยโปรแกรม CROPWAT for Windows Version 8.0 โดยใช้สมการ Penman Monteith สามารถสรุปสมดุลของน้ำเพื่อการเกษตรในเขตอาศัยน้ำฝนได้ดังนี้

ช่วงที่เหมาะสมต่อการปลูกพืช เป็นช่วงที่ค่าปริมาณน้ำฝนมากกว่าค่า 0.5 การระเหยจากผิวดินและการคายน้ำของพืช เป็นช่วงที่ดินมีความชุ่มชื้นพอเหมาะต่อการเพาะปลูกพืช ซึ่งช่วงนี้เริ่มตั้งแต่ต้นเดือนเมษายนถึงต้นเดือนกุมภาพันธ์

ช่วงที่มีน้ำมากเกินพอ เป็นช่วงที่ค่าปริมาณน้ำฝนมากกว่าค่าการระเหยจากผิวดินและการคายน้ำของพืช ซึ่งช่วงนี้เริ่มตั้งแต่ต้นเดือนพฤษภาคมถึงกลางเดือนมกราคม

ช่วงขาดน้ำ เป็นช่วงฤดูแล้งที่ค่าปริมาณน้ำฝนน้อยกว่าค่า 0.5 การระเหยจากผิวดินและการคายน้ำของพืช ซึ่งพืชอาจเสียหายจากการขาดแคลนน้ำได้ ซึ่งช่วงนี้เริ่มตั้งแต่ต้นเดือนกุมภาพันธ์ถึงต้นเดือนเมษายน (ตารางที่ 2-1 และรูปที่ 2-2)



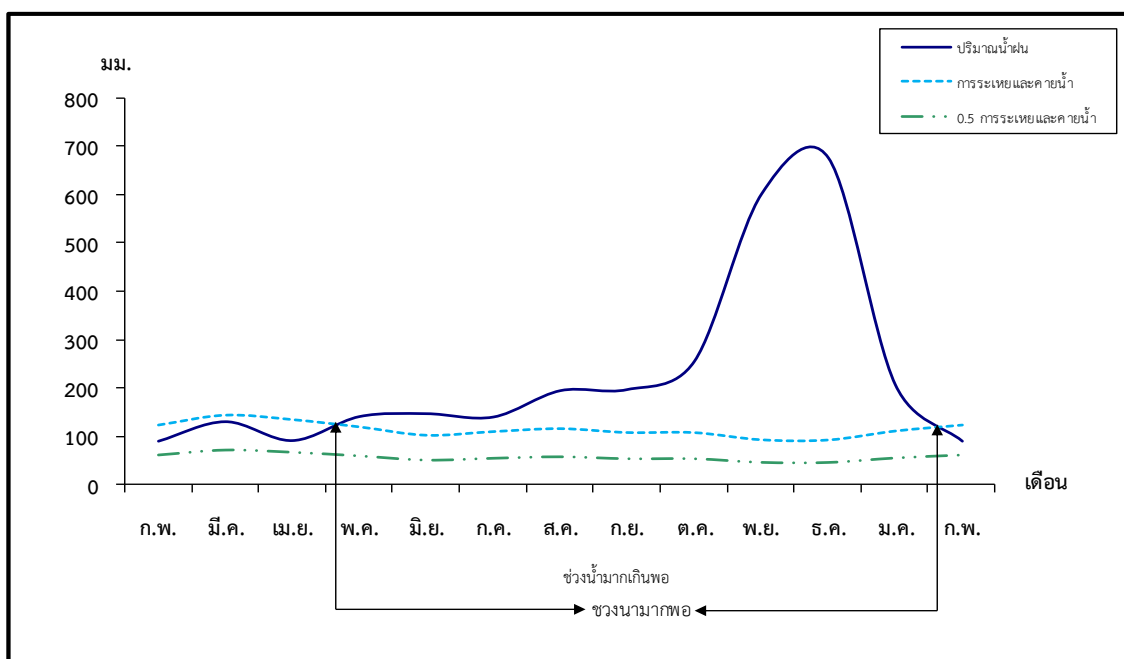
ตารางที่ 2-1 สถิติภูมิอากาศ ณ สถานีตรวจอากาศจังหวัดปัตตานี¹

เดือน	อุณหภูมิ (°ซ.)			ความชื้นสัมพัทธ์ (%)	ปริมาณน้ำฝน (มม.)	จำนวนวันที่ฝนตก (วัน)	ศักยภาพการคายระเหยน้ำ ² (มม.)	ปริมาณฝนใช้การ ² (มม.)
	ต่ำสุด	สูงสุด	เฉลี่ย					
ม.ค.	22.8	31.1	26.3	82.0	108.3	9.1	109.7	89.5
ก.พ.	22.5	32.4	26.8	79.0	54.3	4.2	125.2	49.6
มี.ค.	23.1	33.5	27.6	79.0	58.7	6.7	140.4	53.2
เม.ย.	24.0	34.4	28.5	78.0	86.6	7.6	132.6	74.6
พ.ค.	24.6	34.2	28.5	79.0	138.9	12.6	118.7	108.0
มิ.ย.	24.3	33.6	28.1	80.0	117.9	12.5	101.1	95.7
ก.ค.	24.2	33.4	27.9	79.0	132.9	12.0	110.7	104.6
ส.ค.	24.0	33.3	27.8	79.0	144.9	13.3	117.2	111.3
ก.ย.	24.0	32.8	27.5	81.0	145.0	15.3	107.7	111.4
ต.ค.	24.0	32.1	27.1	84.0	230.2	18.3	107.0	145.4
พ.ย.	23.8	30.8	26.6	87.0	401.5	20.7	92.1	165.2
ธ.ค.	23.4	30.2	26.2	86.0	407.5	18.3	89.9	165.8
เฉลี่ย	23.7	32.7	27.4	81.1	-	-	-	-
รวม	-	-	-	-	2,026.7	150.6	1,352.3	1,274.3

หมายเหตุ: ¹เป็นสถานีตรวจอากาศที่ใกล้พื้นที่ตำบลมากที่สุด

²จากการคำนวณโดยโปรแกรม CROPWAT for Windows Version 8.0

ที่มา: กรมอุตุนิยมวิทยา (2567)



หมายเหตุ : ใช้ข้อมูลปริมาณน้ำฝน 13 เดือน เพราะสามารถแสดงให้เห็นความต่อเนื่องของข้อมูลที่น่ามาวิเคราะห์สมดุลของน้ำเพื่อการเกษตร

รูปที่ 2-2 สมดุลของน้ำเพื่อการเกษตร จังหวัดปัตตานี

2.5 สภาพการใช้ที่ดินปัจจุบัน

จากฐานข้อมูลของกองนโยบายและแผนการใช้ที่ดิน กรมพัฒนาที่ดิน (2566) พบว่าสภาพการใช้ที่ดิน ตำบลลำพะยา อำเภอเมืองยะลา จังหวัดยะลา ซึ่งสำรวจโดยกลุ่มวิเคราะห์สภาพการใช้ที่ดิน ประกอบด้วยประเภทการใช้ที่ดินต่าง ๆ ดังนี้

2.5.1 พื้นที่ชุมชนและสิ่งปลูกสร้าง มีเนื้อที่ 983 ไร่ หรือร้อยละ 3.47 ของเนื้อที่ตำบล

2.5.2 พื้นที่เกษตรกรรม มีเนื้อที่ 9,783 ไร่ หรือร้อยละ 34.55 ของเนื้อที่ตำบล ประกอบด้วยการใช้ประโยชน์ที่ดินด้านเกษตรกรรมต่าง ๆ ดังต่อไปนี้

1) พื้นที่นา มีเนื้อที่ 962 ไร่ หรือร้อยละ 3.40 ของเนื้อที่ตำบล ได้แก่ นาข้าว นาไร่

2) ไม้ยืนต้น มีเนื้อที่ 6,929 ไร่ หรือร้อยละ 24.47 ของเนื้อที่ตำบล ได้แก่ ยางพารา

ปาล์มน้ำมัน

3) ไม้ผล มีเนื้อที่ 1,892 ไร่ หรือร้อยละ 6.68 ของเนื้อที่ตำบล ได้แก่ ไม้ผลผสม มะพร้าว

2.5.3 พื้นที่ป่าไม้ มีเนื้อที่ 17,332 ไร่ หรือร้อยละ 61.20 ของเนื้อที่ตำบล ได้แก่ ป่าไม่ผลัดใบสมบูรณ์

2.5.4 พื้นที่แหล่งน้ำ มีเนื้อที่ 27 ไร่ หรือร้อยละ 0.09 ของเนื้อที่ตำบล ได้แก่ อ่างเก็บน้ำ บ่อน้ำ

ในไร่นา หนอง บึง ทะเลสาบ บ่อน้ำในไร่นา



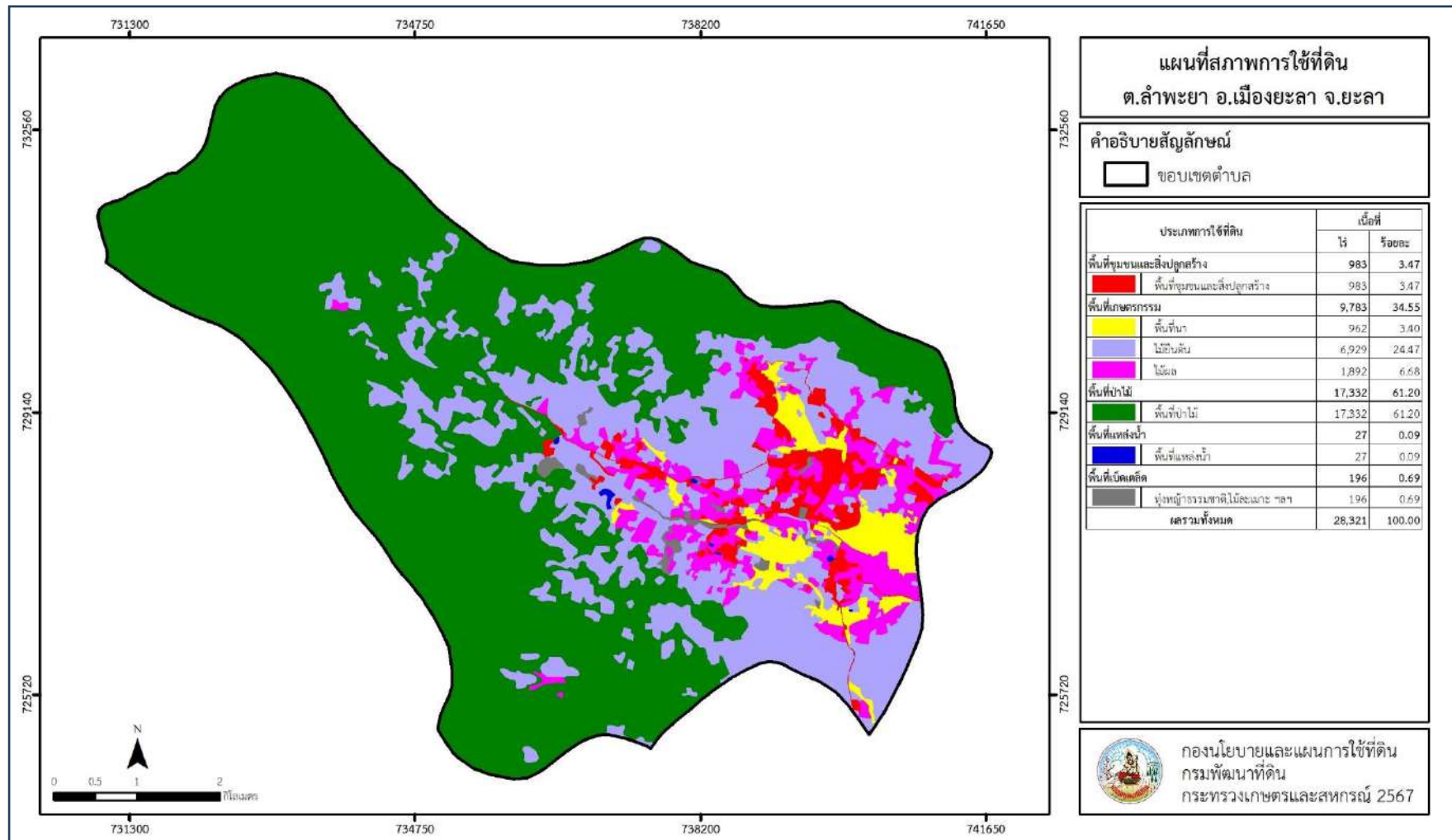
2.5.5 พื้นที่เบ็ดเตล็ด มีเนื้อที่ 196 ไร่ หรือร้อยละ 0.69 ของเนื้อที่ตำบล ได้แก่ ทุ่งหญ้าสลับไม้พุ่ม/ไม้ละเมาะ ทุ่งหญ้าธรรมชาติ

ตารางที่ 2-2 สภาพการใช้ที่ดินตำบลลำพะยา อำเภอเมืองยะลา จังหวัดยะลา

หน่วยแผนที่	ประเภทการใช้ที่ดิน	เนื้อที่	
		ไร่	ร้อยละ
U	พื้นที่ชุมชนและสิ่งปลูกสร้าง	983	3.47
U201	หมู่บ้านบนพื้นราบ	827	2.92
U301	สถานที่ราชการและสถาบันต่าง ๆ	71	0.25
U405	ถนน	85	0.30
A	พื้นที่เกษตรกรรม	9,783	34.55
A100	นาไร่	118	0.42
A101	นาข้าว	844	2.98
A302	ยางพารา	6,711	23.70
A303	ปาล์มน้ำมัน	218	0.77
A401	ไม้ผลผสม	1,804	6.37
A405	มะพร้าว	88	0.31
F	พื้นที่ป่าไม้	17,332	61.20
F101	ป่าไม้ผลัดใบสมบูรณ์	17,332	61.20
M	พื้นที่เบ็ดเตล็ด	196	0.69
M101	ทุ่งหญ้าธรรมชาติ	34	0.12
M102	ทุ่งหญ้าสลับไม้พุ่ม/ไม้ละเมาะ	162	0.57
W	พื้นที่แหล่งน้ำ	27	0.09
W102	หนอง บึง ทะเลสาบ	3	0.01
W201	อ่างเก็บน้ำ	18	0.06
W202	บ่อน้ำในไร่นา	6	0.02
ผลรวมทั้งหมด		28,321	100.00



แผนการใช้ที่ดินตำบลลำพะยา อำเภอเมืองยะลา จังหวัดยะลา



รูปที่ 2-3 สภาพการใช้ที่ดิน ตำบลลำพะยา อำเภอเมืองยะลา จังหวัดยะลา



2.6 สภาพเศรษฐกิจและสังคม

2.6.1 ประชากร

จากหลักฐานทะเบียนราษฎรของกรมการปกครอง กระทรวงมหาดไทย ปี 2566 พบว่า ประชากรที่อาศัยในพื้นที่ตำบลลำพะยามีประชากรรวมทั้งสิ้น จำนวน 5,017 คน แบ่งเป็นประชากรชาย จำนวน 2,423 คน ประชากรหญิง จำนวน 2,594 คน ความหนาแน่นประชากรโดยเฉลี่ย 110.72 คนต่อตารางกิโลเมตร มีจำนวนครัวเรือนทั้งหมด 1,595 ครัวเรือน เป็นครัวเรือนเกษตรที่มาขึ้นทะเบียนกรมส่งเสริมการเกษตร จำนวน 843 ครัวเรือน หรือร้อยละ 52.85 ของจำนวนครัวเรือนทั้งหมด และเป็นครัวเรือนที่ประกอบอาชีพอื่น ๆ หรือครัวเรือนเกษตรที่ไม่ได้มาขึ้นทะเบียนกรมส่งเสริมการเกษตร จำนวน 752 ครัวเรือน หรือร้อยละ 47.15 ของจำนวนครัวเรือนทั้งหมด ดังรายละเอียดในตารางที่ 2-3 และตารางที่ 2-4

ตารางที่ 2-3 จำนวนประชากรและครัวเรือน ตำบลลำพะยา อำเภอเมืองยะลา จังหวัดยะลา ปี 2566

ตำบล/หมู่บ้าน	จำนวน ครัวเรือน	จำนวนประชากร (คน)		
		ชาย	หญิง	รวม
ตำบลลำพะยา	1,595	2,423	2,594	5,017
หมู่ที่ 1 เหนือ	193	261	309	570
หมู่ที่ 2 ลำพะยา	177	299	313	612
หมู่ที่ 3 พรุ	226	302	329	631
หมู่ที่ 4 ทำเนียบ	338	447	474	921
หมู่ที่ 5 ตะวันออก	296	458	498	956
หมู่ที่ 6 ทองลั่น	179	232	255	487
หมู่ที่ 7 ต้นหยี	186	424	416	840

ที่มา: กรมการปกครอง (2567)

ตารางที่ 2-4 จำนวนและสัดส่วนครัวเรือน ตำบลลำพะยา อำเภอเมืองยะลา จังหวัดยะลา ปี 2566

รายการ	จำนวน (ครัวเรือน)	ร้อยละ
จำนวนครัวเรือนทั้งหมด ¹⁾	1,595	100.00
- จำนวนครัวเรือนเกษตรที่มาขึ้นทะเบียนกรมส่งเสริมการเกษตร ²⁾	843	52.85
- จำนวนครัวเรือนที่ประกอบอาชีพอื่น ๆ และจำนวนครัวเรือนเกษตรที่ไม่ได้มาขึ้นทะเบียนฯ	752	47.15

ที่มา: 1) กรมการปกครอง (2567)

2) กรมส่งเสริมการเกษตร



2.6.2 การถือครองที่ดิน

ตำบลลำพะยา อำเภอเมืองยะลา จังหวัดยะลา มีพื้นที่รวมทั้งหมด 28,321 ไร่ และมีจำนวนครัวเรือนทั้งหมด 1,595 ครัวเรือน (ตารางที่ 2-3) จากการวิเคราะห์พบการถือครองที่ดินเฉลี่ยครัวเรือนละ 17.76 ไร่ จากข้อมูลสภาพการใช้ที่ดินในปัจจุบันของตำบล มีพื้นที่เกษตรกรรมทั้งหมด 9,783 ไร่ หรือร้อยละ 34.55 ของเนื้อที่ทั้งหมด และเมื่อนำมาประเมินพบการถือครองที่ดินทางการเกษตรเฉลี่ยครัวเรือนละ 11.60 ไร่ (เนื้อที่ตำบลรวมต่อจำนวนครัวเรือนทั้งหมด)

2.6.3 ลักษณะทางเศรษฐกิจและการประกอบอาชีพ

ประชากรในตำบลลำพะยา อำเภอเมืองยะลา จังหวัดยะลา ส่วนใหญ่ประกอบอาชีพเกษตรกรรม มีจำนวนครัวเรือนเกษตรที่ขึ้นทะเบียนกรมส่งเสริมการเกษตร จำนวน 843 ครัวเรือน (ตารางที่ 2-4) ซึ่งมีการใช้ที่ดินสำหรับปลูกยางพารา และไม้ผลผสม ในส่วนด้านการเลี้ยงสัตว์ เกษตรกรมีการเลี้ยงไว้เพื่อบริโภคหากเหลือจึงจำหน่ายเป็นรายได้เสริม นอกจากนี้ประชากรยังประกอบอาชีพค้าขาย รับราชการ รับจ้างทั่วไป และอื่น ๆ ในขณะที่บางครัวเรือนประกอบอาชีพหลายอย่างควบคู่กันไป

2.6.4 ด้านรายได้-รายจ่าย

จากข้อมูลความจำเป็นพื้นฐาน (จปฐ.) ของกรมการพัฒนาชุมชน ปี 2567 พบว่า มีรายได้ครัวเรือนเฉลี่ย 235,222 บาทต่อปี รายได้บุคคลเฉลี่ย 72,778 บาทต่อปี รายจ่ายครัวเรือนเฉลี่ย 164,750 บาทต่อปี รายจ่ายบุคคลเฉลี่ย 50,974 บาทต่อปี และเมื่อพิจารณาระหว่างรายได้และรายจ่ายพบว่า รายได้ครัวเรือนมากกว่ารายจ่ายครัวเรือน 70,472 บาทต่อปี และรายได้บุคคลมากกว่ารายจ่ายบุคคล 21,804 บาทต่อปี ดังรายละเอียดในตารางที่ 2-5



ตารางที่ 2-5 รายได้-รายจ่ายเฉลี่ยครัวเรือน ตำบลลำพะยา อำเภอเมืองยะลา จังหวัดยะลา ปี 2565

ตำบล/หมู่บ้าน	แหล่งรายได้ของครัวเรือน (บาท/ปี)				รายได้เฉลี่ย (บาท/ปี)		รายจ่ายเฉลี่ย (บาท/ปี)	
	อาชีพหลัก	อาชีพรอง	รายได้อื่น	ทำ-หาเอง	ครัวเรือน	บุคคล	ครัวเรือน	บุคคล
ตำบลลำพะยา	186,804	22,025	14,309	12,084	235,222	72,778	164,750	50,974
หมู่ที่ 1 เหนือ	152,523	18,038	18,634	6,357	195,552	61,631	109,987	34,664
หมู่ที่ 2 ลำพะยา	188,228	25,766	10,949	12,585	237,527	60,589	150,281	38,334
หมู่ที่ 3 พรุ	216,438	21,227	8,300	12,528	258,493	94,956	155,057	56,960
หมู่ที่ 4 ทำเนียบ	180,363	9,671	19,177	5,222	214,434	70,938	145,974	48,290
หมู่ที่ 5 ตะวันออก	207,153	21,722	10,881	17,206	256,961	78,566	265,561	81,195
หมู่ที่ 6 ทองลั่น	164,558	21,177	7,769	891	194,395	78,077	81,041	32,549
หมู่ที่ 7 ดันหี	180,747	47,476	27,749	34,120	290,092	64,584	210,294	46,819

ที่มา: กรมการพัฒนาชุมชน (2567)



บทที่ 3

สถานภาพของทรัพยากรธรรมชาติ

การศึกษาสถานภาพของทรัพยากรธรรมชาติในพื้นที่ตำบลลำพะยา อำเภอเมืองยะลา จังหวัดยะลา ได้แก่ ทรัพยากรป่าไม้ ทรัพยากรน้ำ และทรัพยากรดิน ซึ่งเป็นทรัพยากรกายภาพที่สำคัญต่อการทำการเกษตร ดังนั้นจึงจำเป็นต้องทราบว่าทรัพยากรธรรมชาติแต่ละชนิดปัจจุบันมีสถานะอย่างไร เพื่อใช้เป็นข้อมูลประกอบการวางแผนการใช้ที่ดินซึ่งจะนำไปสู่การกำหนดแผนงาน โครงการ กิจกรรม รวมถึงมาตรการต่าง ๆ เพื่อการพัฒนาพื้นที่อย่างมีประสิทธิภาพต่อไป โดยมีรายละเอียดดังนี้

3.1 ทรัพยากรป่าไม้

3.1.1 ป่าไม้ตามกฎหมายและมติคณะรัฐมนตรี

1) ป่าอนุรักษ์ พบพื้นที่ป่าอนุรักษ์ในพื้นที่ คือ เขตอุทยานแห่งชาติน้ำตกทรายขาว เนื้อที่ 1,687 ไร่

2) ป่าสงวนแห่งชาติ ได้มีการจำแนกเขตการใช้ประโยชน์ทรัพยากรและที่ดินป่าไม้ในพื้นที่ป่าสงวนแห่งชาติตามมติคณะรัฐมนตรี วันที่ 10 มีนาคม 2535 และ 17 มีนาคม 2535 แบ่งออกเป็น 3 เขต ประกอบด้วย เขตพื้นที่ป่าเพื่อการอนุรักษ์ (Zone C) เขตพื้นที่ป่าเพื่อเศรษฐกิจ (Zone E) และเขตพื้นที่ป่าที่เหมาะสมต่อการเกษตร (Zone A) จากการวิเคราะห์ข้อมูลพบพื้นที่ป่าจำแนกเขตการใช้ประโยชน์ทรัพยากรที่ดินและป่าไม้ในพื้นที่ป่าสงวนแห่งชาติตามมติคณะรัฐมนตรีในพื้นที่ ได้แก่

(1) เขตพื้นที่ป่าเพื่อการอนุรักษ์ (Zone C) เนื้อที่ 10,918 ไร่

(2) เขตพื้นที่ป่าเพื่อเศรษฐกิจ (Zone E) เนื้อที่ 265 ไร่

3.1.2 ชั้นคุณภาพลุ่มน้ำ จากการวิเคราะห์ข้อมูล พบชั้นคุณภาพลุ่มน้ำในพื้นที่ ได้แก่

1) พื้นที่ลุ่มน้ำชั้นที่ 1A เนื้อที่ 5,829 ไร่

2) พื้นที่ลุ่มน้ำชั้นที่ 1AR เนื้อที่ 163 ไร่

3) พื้นที่ลุ่มน้ำชั้นที่ 1B เนื้อที่ 158 ไร่

4) พื้นที่ลุ่มน้ำชั้นที่ 1BR เนื้อที่ 104 ไร่

5) พื้นที่ลุ่มน้ำชั้นที่ 2 เนื้อที่ 7,120 ไร่

6) พื้นที่ลุ่มน้ำชั้นที่ 3 เนื้อที่ 4,892 ไร่

7) พื้นที่ลุ่มน้ำชั้นที่ 4 เนื้อที่ 4,568 ไร่

8) พื้นที่ลุ่มน้ำชั้นที่ 5 เนื้อที่ 5,487 ไร่

ทั้งนี้ เนื้อที่ดังกล่าวข้างต้นคำนวณด้วยระบบสารสนเทศภูมิศาสตร์ เป็นเนื้อที่เบื้องต้นเท่านั้น ไม่สามารถใช้อ้างอิงได้ทางกฎหมาย



3.2 ทรัพยากรน้ำ

3.2.1 ปริมาณน้ำฝน พบว่า ในพื้นที่ตำบลลำพะยา มีปริมาณน้ำฝนเฉลี่ยในคาบ 30 ปี ระหว่างปี พ.ศ. 2537-2566 มีปริมาณน้ำฝนรวม 2,026.7 มิลลิเมตรต่อปี

3.2.2 น้ำผิวดิน หมายถึง แม่น้ำลำคลอง หนอง บึง ทะเลสาบ อ่างเก็บน้ำ และแหล่งน้ำสาธารณะอื่น ๆ ที่อยู่ภายในผืนแผ่นดิน ในพื้นที่ตำบลลำพะยา มีรายละเอียดของแหล่งน้ำผิวดินดังนี้

แหล่งน้ำผิวดินธรรมชาติ ได้แก่ คลองลำพะยา และคลองลำใหม่

แหล่งน้ำผิวดินที่มนุษย์สร้างขึ้น ได้แก่ อ่างเก็บน้ำลำพะยา

3.2.3 น้ำบาดาล จากฐานข้อมูลของกรมทรัพยากรน้ำบาดาล (2566) พบว่า ตำบลลำพะยา มีจำนวนบ่อบาดาลราชการจำนวน 20 บ่อ และจำนวนบ่อบาดาลเอกชนจำนวน 1 บ่อ

3.3 ทรัพยากรดิน

ทรัพยากรดินในพื้นที่ตำบลลำพะยา อำเภอเมืองยะลา จังหวัดยะลา พบหน่วยแผนที่ดินทั้งหมด 7 หน่วยแผนที่ดิน และหน่วยพื้นที่เบ็ดเตล็ด 1 หน่วยแผนที่ ดังนี้

3.3.1 ดินในพื้นที่ลุ่ม มี 1 หน่วยแผนที่ดิน คือ หน่วยแผนที่ดิน Ko-sclA ชุดดินโคกเคียน มีเนื้อดินบนเป็นดินร่วนเหนียวปนทราย ความลาดชัน 0-2 เปอร์เซ็นต์ มีเนื้อที่ 2,779 ไร่ หรือร้อยละ 9.81 ของเนื้อที่ตำบล

3.3.2 ดินในพื้นที่ดอน มี 6 หน่วยแผนที่ดิน ได้แก่

1) หน่วยแผนที่ดิน Knk-sclB ชุดดินคลองนกระทุง มีเนื้อดินบนเป็นดินร่วนเหนียวปนทราย ความลาดชัน 2-5 เปอร์เซ็นต์ มีเนื้อที่ 2,389 ไร่ หรือร้อยละ 8.44 ของเนื้อที่ตำบล

2) หน่วยแผนที่ดิน Knk-mw-sIA ดินคลองนกระทุงที่มีการระบายน้ำดีปานกลาง มีเนื้อดินบนเป็นดินร่วนปนทราย ความลาดชัน 0-2 เปอร์เซ็นต์ มีเนื้อที่ 63 ไร่ หรือร้อยละ 0.22 ของเนื้อที่ตำบล

3) หน่วยแผนที่ดิน Pga-sclC ชุดดินพังงา มีเนื้อดินบนเป็นดินร่วนเหนียวปนทราย ความลาดชัน 5-12 เปอร์เซ็นต์ มีเนื้อที่ 3,357 ไร่ หรือร้อยละ 11.86 ของเนื้อที่ตำบล

4) หน่วยแผนที่ดิน Pga-sclE ชุดดินพังงา มีเนื้อดินบนเป็นดินร่วนเหนียวปนทราย ความลาดชัน 20-35 เปอร์เซ็นต์ มีเนื้อที่ 17 ไร่ หรือร้อยละ 0.06 ของเนื้อที่ตำบล

5) หน่วยแผนที่ดิน Pga-slC ชุดดินพังงา มีเนื้อดินบนเป็นดินร่วนปนทราย ความลาดชัน 5-12 เปอร์เซ็นต์ มีเนื้อที่ 1,145 ไร่ หรือร้อยละ 4.04 ของเนื้อที่ตำบล

6) หน่วยแผนที่ดิน Pto-slE ชุดดินพะโต๊ะ มีเนื้อดินบนเป็นดินร่วนปนทราย ความลาดชัน 20-35 เปอร์เซ็นต์ มีเนื้อที่ 2,042 ไร่ หรือร้อยละ 7.21 ของเนื้อที่ตำบล

3.3.3 พื้นที่เบ็ดเตล็ด มี 1 หน่วยแผนที่ คือ หน่วยแผนที่ดิน SC พื้นที่ลาดชันเชิงซ้อน มีเนื้อที่ 16,529 ไร่ หรือร้อยละ 58.36 ของเนื้อที่ตำบล



ไม่พบปัญหาทรัพยากรดินทางการเกษตรตามสภาพธรรมชาติในพื้นที่ รายละเอียดของสมบัติดิน ตำบลลำพะยา อำเภอเมืองยะลา จังหวัดยะลา ดังแสดงในตารางที่ 3-1 และแผนที่แสดงในลักษณะของ ชุดดิน (รูปที่ 3-1)



แผนการใช้ที่ดินตำบลลำพะยา อำเภอเมืองยะลา จังหวัดยะลา

ตารางที่ 3-1 สมบัติดิน ตำบลลำพะยา อำเภอเมืองยะลา จังหวัดยะลา

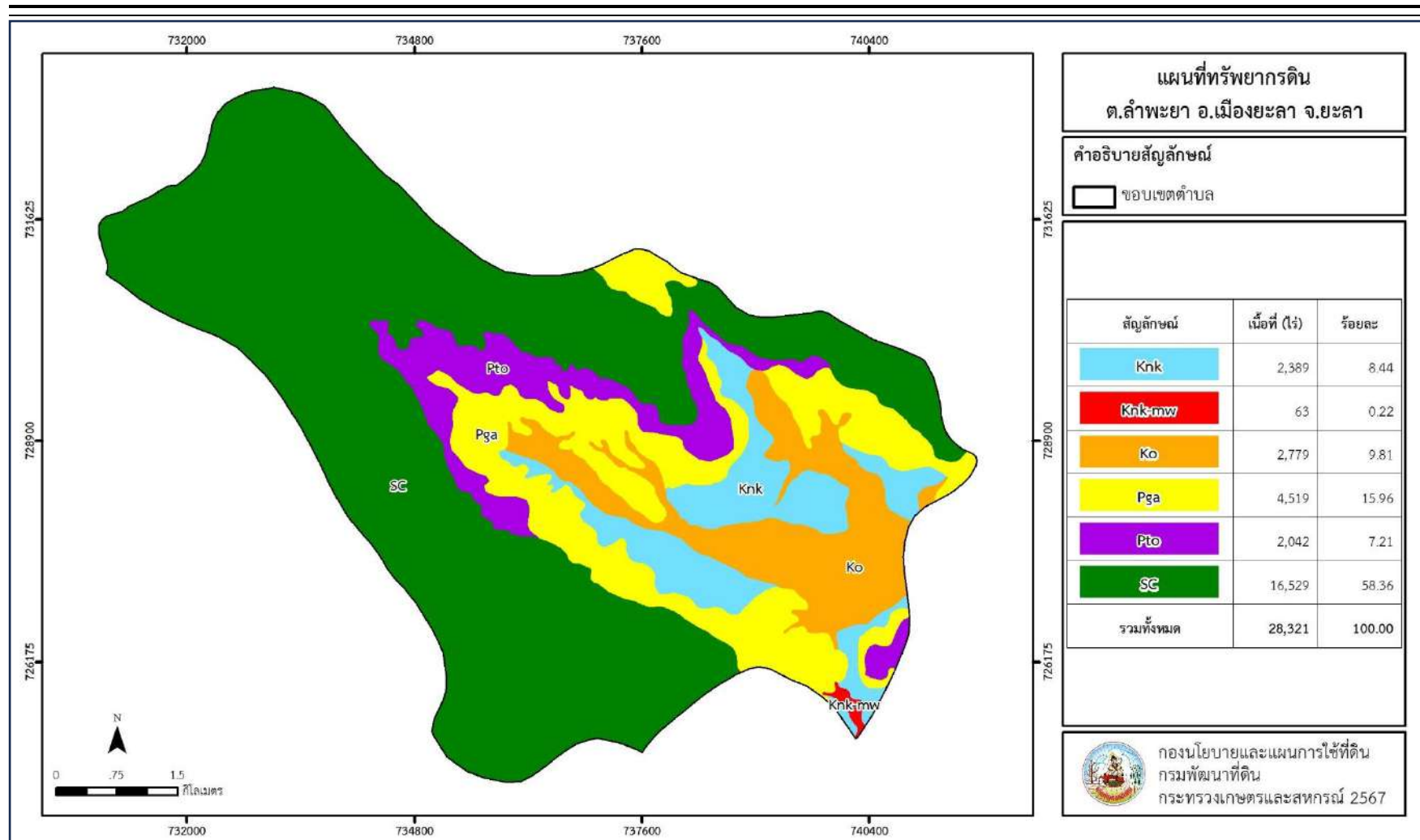
หน่วยแผนที่ดิน	ความลาดชัน (%)	ความลึก (ซม.)	การระบายน้ำ	ความอุดมสมบูรณ์ของดิน	ความจุแลกเปลี่ยนแคตไอออน (cmol/kg)	ความอิ่มตัวเบส (%)	ปฏิกิริยาดิน		ค่าการนำไฟฟ้า (dS/m)	ความลึกของชั้นจาโรไซด์ (ซม.)	เนื้อที่	
							ดินบน	ดินล่าง			ไร่	ร้อยละ
Knk-sclB	2-5	>150	ดี	ต่ำ	<10	<35	5.0-5.5	4.5-5.0	<2	-	2,389	8.44
Knk-mw-sIA	0-2	>150	ดีปานกลาง	ต่ำ	<10	<35	5.0-5.5	4.5-5.0	<2	-	63	0.22
Ko-sclA	0-2	>150	เลว	ต่ำ	<10	<35	5.0-6.0	4.5-5.5	<2	-	2,779	9.81
Pga-sclC	5-12	>150	ดี	ต่ำ	<10	<35	5.0-6.5	4.5-5.5	<2	-	3,357	11.86
Pga-sclE	20-35	>150	ดี	ต่ำ	<10	<35	5.0-6.5	4.5-5.5	<2	-	17	0.06
Pga-slC	5-12	>150	ดี	ต่ำ	<10	<35	5.0-6.5	4.5-5.5	<2	-	1,145	4.04
Pto-slE	20-35	50-100	ดี	ต่ำ	<10	<35	5.0-6.5	4.5-5.5	<2	-	2,042	7.21
SC	>35	-	-	-	-	-	-	-	-	-	16,529	58.36
รวมทั้งหมด											28,321	100.00

หมายเหตุ: เนื้อที่คำนวณด้วยระบบสารสนเทศภูมิศาสตร์

ที่มา: กองสำรวจและวิจัยทรัพยากรดิน กรมพัฒนาที่ดิน (2566)



แผนการใช้ที่ดินตำบลลำพะยา อำเภอเมืองยะลา จังหวัดยะลา



รูปที่ 3-1 ทรัพยากรดิน ตำบลลำพะยา อำเภอเมืองยะลา จังหวัดยะลา



บทที่ 4

กระบวนการมีส่วนร่วมของชุมชน (Participatory Rural Appraisal : PRA)

4.1 หลักการ

กระบวนการมีส่วนร่วมเป็นความเชื่อมโยงระหว่างปัจจัยหลัก 3 ประการ คือ

- 1) พื้นที่ (Area)
- 2) หน้าที่ขององค์กร หรือภารกิจ (Function)
- 3) ความร่วมมือ (Participation)

การจัดทำกระบวนการมีส่วนร่วมของประชาชนจึงมีสาระสำคัญที่จำเป็นในการจัดทำโครงการ เช่น

- 1) สภาพปัญหาของชุมชนหรือเกษตรกร
- 2) ความต้องการของชุมชน
- 3) โครงการที่จะแก้ไขปัญหาที่เป็นไปตามความต้องการของประชาชน
- 4) พื้นที่ที่จะดำเนินโครงการ

ทั้งนี้ ผู้ที่จำเป็นต้องเข้าร่วมกระบวนการ คือ เกษตรกรในพื้นที่ตำบล ผู้แทนองค์กรปกครองส่วนท้องถิ่น ผู้ใหญ่บ้าน และกำนัน รวมทั้งเจ้าหน้าที่ของรัฐ ในกรณีของแผนการใช้ที่ดินตำบลนั้น การจัดทำกระบวนการมีส่วนร่วมของชุมชนจะมีสาระสำคัญของชุมชนในภาพรวม และเกษตรกรแต่ละราย เช่น

- 1) ปัญหาทรัพยากรดิน
- 2) ปัญหาการประกอบอาชีพ
- 3) ความต้องการของชุมชนหรือเกษตรกรแต่ละราย
- 4) แผนพัฒนาองค์กรปกครองส่วนท้องถิ่นที่มีอยู่ในปัจจุบัน

จากสาระสำคัญใน 4 ประการ ดังกล่าว แผนการใช้ที่ดินตำบลจะต้องจัดทำขึ้นโดยมี “กิจกรรมตอบสนองต่อความต้องการของชุมชน หรือเกษตรกรแต่ละราย รวมทั้งตอบสนองต่อแผนงานขององค์กรปกครองส่วนท้องถิ่น” ตรงตามอำนาจหน้าที่ของกรมพัฒนาที่ดิน และโดยความร่วมมือของส่วนราชการต่าง ๆ

4.2 การวิเคราะห์ผลจากการจัดทำกระบวนการมีส่วนร่วมของชุมชน (PRA)

สถานีพัฒนาที่ดินยะลา ดำเนินการจัดทำกระบวนการมีส่วนร่วมของชุมชน ณ ห้องประชุมองค์การบริหารส่วนตำบลลำพะยา อำเภอเมือง จังหวัดยะลา วันที่ 3 กันยายน 2567 เวลา 13.30 ถึง 16.00 น. โดยมีผู้แทนนายกองค์การบริหารส่วนตำบลลำพะยา ผู้แทนจากสำนักงานเกษตรอำเภอเมืองยะลา



ผู้แทนเกษตรกรจาก 7 หมู่บ้าน หมอদিনอาสา กำนัน ผู้ใหญ่บ้าน พร้อมทั้งเจ้าหน้าที่ของสำนักงานพัฒนาที่ดินเขต 12 และเจ้าหน้าที่สถานีพัฒนาที่ดินยะลาที่รับผิดชอบอำเภอเมืองยะลา

การวิเคราะห์ผลจากการจัดทำกระบวนการมีส่วนร่วมของชุมชน มีสาระสำคัญสรุปได้ ดังนี้

4.2.1 ปัญหาหลักของตำบลลำพะยา คือ

- 1) ไม่มีเอกสารสิทธิ์ที่ดินทำกิน ทำให้เสียสิทธิ์ในการเข้าถึงการช่วยเหลือจากหน่วยงานภาครัฐ
- 2) ขาดแคลนน้ำในช่วงหน้าแล้ง
- 3) การทับซ้อนกันของแนวเขตการปกครอง ส่งผลต่อการพัฒนาพื้นที่
- 4) ดินทราย ดินมีความอุดมสมบูรณ์ต่ำ ดินกรด
- 5) น้ำท่วมซ้ำซากในพื้นที่ทำการเกษตร
- 6) โรคพืช เช่น โรคใบร่วงยางพารา โรครากเน่าโคนเน่า
- 7) พื้นที่ทำการเกษตรถูกทิ้งร้าง

4.2.2 ความต้องการของชุมชน และเกษตรกรตำบลลำพะยา ที่มีความต้องการ ประกอบด้วย

- 1) เอกสารสิทธิ์ที่ดินทำกิน
- 2) องค์กรความรู้เรื่องการจัดการดิน
- 3) วัสดุปรับปรุงดิน
- 4) การจัดระบบอนุรักษ์ดินและน้ำในพื้นที่ทำการเกษตร เช่น ขุดคูยกร่อง
- 5) ระบบส่งน้ำเข้าสู่พื้นที่ทำการเกษตร
- 6) ขุดลอกคูคลอง

ผลจากการจัดทำกระบวนการมีส่วนร่วมของชุมชน (PRA) ได้นำมาวิเคราะห์ร่วมกับปัญหาด้านกายภาพ โดยระบบ DPSIR มีรายละเอียดดังนี้

1) แรงขับเคลื่อน (Driver) มี 5 ประการ คือ

- 1.1) ประชากรเพิ่มขึ้น (ความต้องการอาหารเพิ่มขึ้น)
- 1.2) การเปลี่ยนแปลงสภาพภูมิอากาศ (แล้ง/อุทกภัย/วาตภัย)
- 1.3) เศรษฐกิจ (ราคาผลผลิตผันผวน ราคาปัจจัยการผลิตเพิ่มสูงขึ้น)
- 1.4) การขาดความรู้ (การจัดการที่ไม่เหมาะสม)
- 1.5) การถือครองที่ดิน (ไร้เอกสารสิทธิ์)

2) แรงกดดัน (Pressure) ที่เกิดจากปัจจัยขับเคลื่อน มี 5 ประการ คือ

- 2.1) การเปลี่ยนแปลงการใช้ที่ดิน
- 2.2) การบุกรุกพื้นที่ป่า
- 2.3) การทำการเกษตรบนพื้นที่ลาดชัน



2.4) แหล่งน้ำในพื้นที่ (ไม่เพียงพอ)

2.5) การบริหารจัดการน้ำ

3) **สถานะ (State)** ที่เกิดแรงกดดัน มี 6 ประการ คือ

3.1) ดินเสื่อมโทรม

3.2) การปลูกพืชในพื้นที่ไม่เหมาะสม

3.3) โรคและแมลงศัตรูพืชระบาด

3.4) สูญเสียความหลากหลายทางชีวภาพ

3.5) ขาดแคลนน้ำ

3.6) พื้นที่ป่าเสื่อมโทรม

4) **ผลกระทบ (Impact)** ที่ปรากฏในพื้นที่ มี 6 ประการ คือ

4.1) ความอุดมสมบูรณ์ต่ำ

4.2) ผลผลิตและคุณภาพลดลง

4.3) พืชขาดน้ำในฤดูแล้ง

4.4) พื้นที่ทำการเกษตร/ผลผลิตเสียหาย

4.5) ราษฎรไม่ได้รับสิทธิ์ช่วยเหลือจากหน่วยงานภาครัฐ

4.6) มีปัญหาต่อคุณภาพชีวิต

5) **การตอบสนอง (Response)** ของรัฐในอดีต ปัจจุบัน และในอนาคต มีดังนี้

อดีต-ปัจจุบัน

5.1) การจัดระบบอนุรักษ์ดินและน้ำลุ่ม-ดอน

5.2) การก่อสร้างแหล่งน้ำ/ฝายชะลอน้ำ

5.3) การถ่ายทอดความรู้ด้านดินและปุ๋ย

5.4) การปรับปรุงบำรุงดิน (โดโลไมท์)

5.5) ส่งเสริมการปลูกหญ้าแฝก

อนาคต

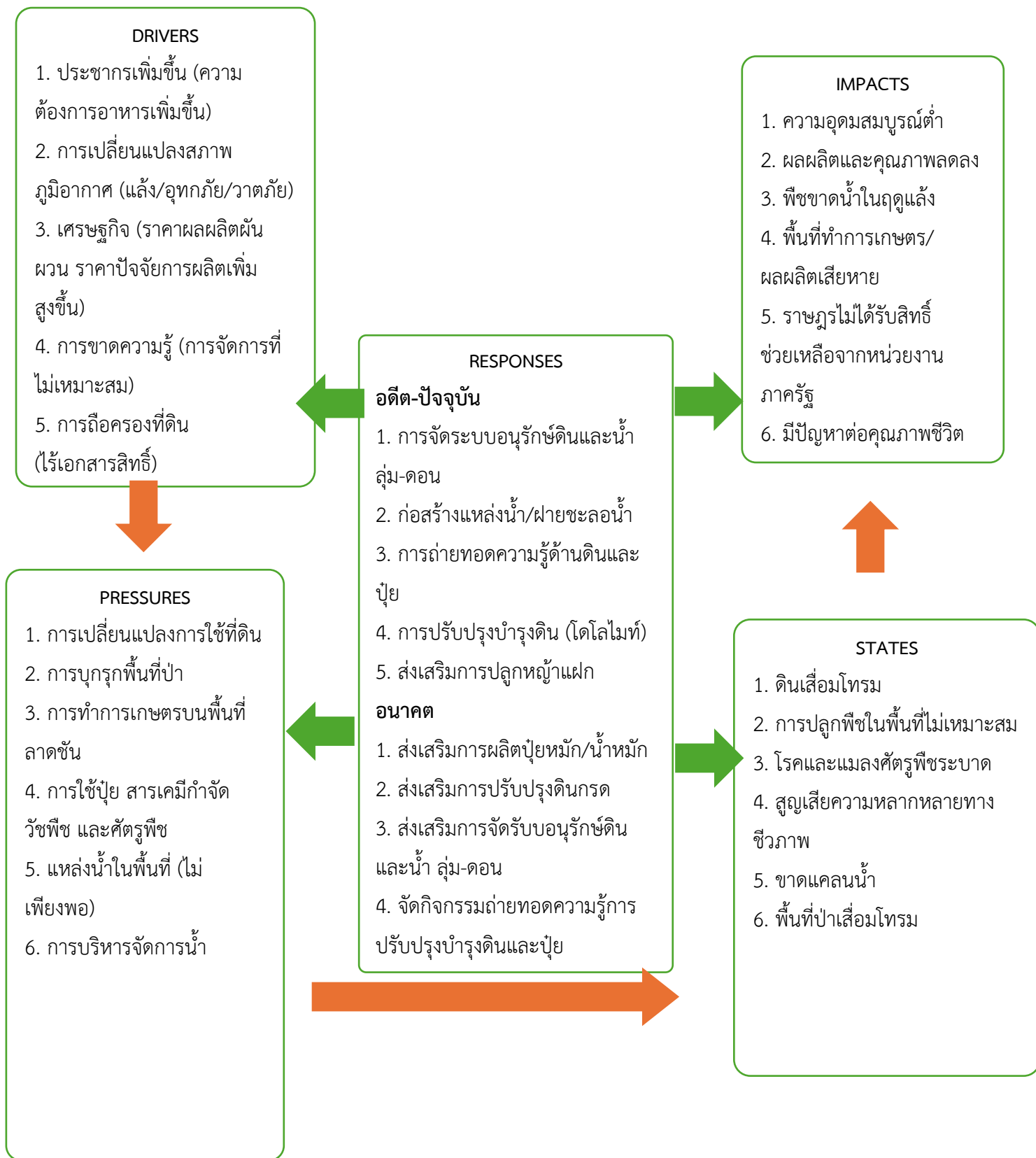
(5.6) ส่งเสริมการผลิตปุ๋ยหมัก/น้ำหมัก

(5.7) ส่งเสริมการปรับปรุงดินกรด

(5.8) ส่งเสริมการจัดระบบอนุรักษ์ดินและน้ำ ลุ่ม-ดอน

(5.9) จัดกิจกรรมถ่ายทอดความรู้การปรับปรุงบำรุงดินและปุ๋ย

ดังมีรายละเอียดในรูปที่ 4-1



รูปที่ 4-1 การวิเคราะห์สถานการณ์โดยระบบ DPSIR ของตำบลลำพะยา อำเภอเมืองยะลา จังหวัดยะลา



4.2 ระบบการปลูกพืชในปัจจุบัน

ตำบลลำพะยา อำเภอเมืองยะลา จังหวัดยะลา มีการเพาะปลูกพืช ดังนี้

- 1) ไม้ยืนต้น เกษตรกรส่วนใหญ่ปลูกยางพารา หุยกกรีดช่วงเดือนมีนาคมถึงเมษายน (ผลัดใบ) และช่วงเดือนตุลาคมถึงธันวาคม (ลมมรสุม)
- 2) ไม้ผล เกษตรกรส่วนใหญ่ปลูกไม้ผลผสมผสาน ได้แก่ ลองกอง มังคุด ทุเรียน ลิ้นแฉะ ละไม เป็นต้น
- 3) พืชผัก เกษตรกรในพื้นที่ที่มีระบบน้ำชลประทานจะมีการปลูกผัก และมีบางส่วนปรับเปลี่ยนพื้นที่นามาปลูกผักแทนการทำนา พืชผักที่เพาะปลูกได้แก่ แตงกวา ถั่วฝักยาว พริก ข้าวโพด เป็นต้น

เดือน ชนิดพืช	เดือน											
	ม.ค.	ก.พ.	มี.ค.	เม.ย.	พ.ค.	มิ.ย.	ก.ค.	ส.ค.	ก.ย.	ต.ค.	พ.ย.	ธ.ค.
1. ไม้ยืนต้น	ยางพารา											
2. ไม้ผล	ทุเรียน											
3. พืชผัก	พืชผัก											

รูปที่ 4-2 ระบบการปลูกพืชในปัจจุบัน ตำบลลำพะยา อำเภอเมือง จังหวัดยะลา



บทที่ 5

การประเมินคุณภาพที่ดิน

5.1 หลักการประเมินคุณภาพที่ดินด้านกายภาพ

การประเมินคุณภาพที่ดินหรือการประเมินความเหมาะสมของที่ดิน สอดคล้องตามหลักการของ FAO Framework ค.ศ. 1983 ซึ่งการประเมินคุณภาพที่ดินด้านกายภาพ เป็นการประเมินศักยภาพของที่ดินว่าที่ดินนั้น ๆ เหมาะสมมากหรือน้อยเพียงใดสำหรับการใช้ที่ดินประเภทต่าง ๆ หรือการปลูกพืชต่าง ๆ โดยพิจารณาจาก สภาพแวดล้อมที่มีผลต่อการเจริญเติบโตของพืช สมบัติดินที่ได้จำแนกไว้ในแต่ละตำบล ร่วมกับการจัดการพื้นที่ เช่น ระบบชลประทาน พื้นที่ยกทรง การจัดระบบอนุรักษ์ดินและน้ำ เป็นต้น และนอกจากนี้พิจารณาความต้องการปัจจัยต่อการปลูกพืชแต่ละชนิด สอดคล้องตามหลักการของ FAO ได้แก่ ความต้องการด้านพืช ความต้องการด้านการจัดการ และความต้องการด้านการอนุรักษ์ (บัณฑิต และคำธณ, 2542) รายละเอียดดังตารางที่ 5-1

ระดับความเหมาะสมของที่ดินได้จากการสังเคราะห์ข้อมูลดิน การจัดการที่ดิน หรือดินที่มีลักษณะเฉพาะที่เกิดขึ้นตามสภาพภูมิประเทศ (ซึ่งจะเรียกรวมว่าหน่วยที่ดิน) ลักษณะภูมิอากาศ พิจารณาร่วมกับระดับความต้องการปัจจัยต่อการเจริญเติบโตของพืชแต่ละชนิด หลังจากนั้นดำเนินการประเมินคุณภาพที่ดิน ซึ่งสามารถจำแนกระดับความเหมาะสมของที่ดินได้เป็น 4 ระดับ ได้แก่ เหมาะสมสูง (S1) เหมาะสมปานกลาง (S2) เหมาะสมเล็กน้อย (S3) และไม่เหมาะสม (N) โดยที่

S1: ไม่มีข้อจำกัดด้านที่ดินตามปัจจัยที่ใช้พิจารณา

S2: มีข้อจำกัดด้านที่ดินที่แก้ไขได้ง่ายหรือข้อจำกัดอาจไม่ส่งผลกระทบต่อ การเจริญเติบโตของพืชอย่างชัดเจน

S3: มีข้อจำกัดด้านที่ดินที่แก้ไขได้ยาก ควรปรับเปลี่ยนการผลิตเป็นพืชชนิดอื่นหรือกิจกรรมอื่น (ส่วนใหญ่เป็นลักษณะทางกายภาพ)

N: มีข้อจำกัดที่พัฒนาหรือปรับปรุงที่ดินได้ยากมาก หากจะดำเนินการพัฒนาหรือปรับปรุง ต้องใช้ต้นทุนสูงหรือเครื่องจักรขนาดใหญ่ แนะนำให้ปรับเปลี่ยนการผลิต



ตารางที่ 5-1 ตัวอย่างการประเมินคุณภาพที่ดินด้านกายภาพของประเภทการใช้ประโยชน์ที่ดิน

คุณภาพที่ดิน (Land Quality)	คุณลักษณะที่ดินตัวแทน (Land Characteristics)	ระดับความเหมาะสม (Land Suitability Rating)
1. ความเหมาะสมด้านความต้องการด้านพืช (Crop Requirements)		
1.1. การหยั่งลึกของรากพืช (r)	ความลึกของดิน	S1
1.2. ความชุ่มชื้นที่เป็นประโยชน์ต่อพืช (m)	ปริมาณน้ำฝนเฉลี่ยในรอบปี	S2m
1.3. ความเป็นประโยชน์ของออกซิเจนต่อรากพืช (o)	สภาพการระบายน้ำของดิน	S2o
ความเหมาะสมรวมด้านความต้องการด้านพืช (Crop Requirements)		S2om
2. ความเหมาะสมด้านความต้องการด้านการจัดการ (Management Requirements)		
2.1. สภาวะการเขตกรรม (k)	ชั้นความยากง่ายในการเขตกรรม (ดินบน)	S1
2.2. ศักยภาพการใช้เครื่องจักรกล (w)	ความลาดชันของพื้นที่	S3w
ความเหมาะสมรวมด้านความต้องการด้านการจัดการ (Management Requirements)		S3w
3. ความเหมาะสมด้านความต้องการด้านการอนุรักษ์ (Conservation Requirements)		
3.1 ความเสียหายจากการกัดกร่อน (e)	ความลาดชันของพื้นที่	S3e
ความเหมาะสมรวมด้านความต้องการด้านการอนุรักษ์ (Conservation Requirements)		S3e
ความเหมาะสมด้านกายภาพของประเภทการใช้ประโยชน์ที่ดินในแต่ละหน่วยที่ดินโดยรวม		S3ew

5.2 พืชเศรษฐกิจที่สำคัญของตำบล

พืชเศรษฐกิจหลักและพืชทางเลือกของตำบล ยางพารา ปาล์มน้ำมัน ข้าว ทุเรียน กล้วย ลองกอง มังคุด เงาะ พืชผัก

5.3 ระดับความเหมาะสมของที่ดิน

การประเมินคุณภาพที่ดินของพืชเศรษฐกิจหลักและพืชทางเลือก ตำบลลำพะยา อำเภอเมืองยะลา จังหวัดยะลา ได้ผลการประเมินคุณภาพที่ดิน ดังตารางที่ 5-2



ตารางที่ 5-2 ชั้นความเหมาะสมทางกายภาพของดิน ตำบลลำพะยา อำเภอเมืองยะลา จังหวัดยะลา

หน่วยที่ดิน	ยางพารา	ปาล์มน้ำมัน	ข้าว	ทุเรียน	กล้วย	ลองกอง	มังคุด	เงาะ	พืชผัก
Knk-mw-slA	S2ons	S2ns	S2ons	S2ons	S3e	S2ons	S2ons	S2ons	S2ns
Knk-sclB	S2ns	S2ns	S3o	S2ns	S2ns	S2ns	S2ns	S2ns	S2ns
Ko-sclA	N	S3o	S2ns	N	S2ns	N	N	N	N
Pga-sclC	S2ns	S2ns	S3ewo	S2ns	S2ns	S2ns	S2ns	S2ns	S2ens
Pga-sclE	S3ew	S3ew	N	S3ew	S3e	S3ew	S3ew	S3ew	N
Pga-slC	S2ns	S2ns	S3ewo	S2ns	S2ens	S2ns	S2ns	S2ns	S2ens
Pto-slE	S3ew	S3ewr	N	S3ewr	S3e	S3ewr	S3ewr	S3ewr	N

หมายเหตุ: ความหมายของสัญลักษณ์แสดงข้อจำกัดชั้นความเหมาะสม

e = ความเสียหายจากการกัดกร่อน

w = ศักยภาพการใช้เครื่องจักร

z = สารพิษ

m = ความชุ่มชื้นที่เป็นประโยชน์ต่อพืช

n = ความจุในการดูดซับธาตุอาหาร

x = การมีเกลือมากเกินไป

r = สภาวะการหยั่งลึกของราก

x = การมีเกลือมากเกินไป

o = ความเป็นประโยชน์ของออกซิเจนต่อรากพืช

s = ความเป็นประโยชน์ของธาตุอาหาร



บทที่ 6

แผนการใช้ที่ดิน

6.1 การวิเคราะห์ข้อมูลเพื่อจัดทำแผนการใช้ที่ดินระดับตำบล

ตามที่กรมพัฒนาที่ดินได้จัดทำแผนปฏิบัติการราชการกรมพัฒนาที่ดินระยะ 5 ปี (พ.ศ. 2566-2570) เพื่อให้บรรลุตามวิสัยทัศน์ที่กำหนดไว้ คือ “เป็นองค์กรอัจฉริยะทางดิน เพื่อขับเคลื่อนการใช้ที่ดินอย่างเหมาะสม 15 ล้านไร่ ภายในปี 2570” ซึ่งในส่วนของประเด็นการพัฒนาที่ 2 บริหารจัดการทรัพยากรดินและที่ดินด้วยชุดข้อมูลที่มีมูลค่าสูง (High Value Dataset) ซึ่งมีเป้าหมาย คือ การนำชุดข้อมูลที่มีมูลค่าสูง (High Value Dataset) ไปใช้ในการบริหารจัดการทางการเกษตร ในส่วนของตัวชี้วัดบริหารจัดการทรัพยากรดินและที่ดินบนพื้นฐานของชุดข้อมูลที่มีมูลค่าสูง (High Value Dataset) ร้อยละ 100 กลยุทธ์ที่ 2 ยุกระดับแผนการใช้ที่ดินไปสู่การปฏิบัติ ได้กำหนดให้ ร้อยละของแผนการใช้ที่ดินระดับตำบลที่จัดทำแล้วเสร็จทั่วประเทศ ภายใน ปี 2570 (ไม่น้อยกว่า ร้อยละ 80) เป็นตัวชี้วัดหนึ่งของกลยุทธ์ดังกล่าว

การวางแผนการใช้ที่ดินระดับตำบลเป็นการวางกรอบและนโยบายการการพัฒนาพื้นที่ให้เกิดการใช้ที่ดินอย่างสมดุลและยั่งยืน ซึ่งมีความละเอียดและเฉพาะเจาะจงมากกว่าแผนการใช้ที่ดินระดับประเทศที่ใช้เป็นกรอบนโยบายการพัฒนาพื้นที่ระดับประเทศ เป็นการกำหนดแนวทางใช้ที่ดินให้ตรงกับศักยภาพโดยเฉพาะทางด้านเกษตรกรรม และนำไปสู่การกำหนดแผนงาน โครงการ กิจกรรม ที่มีความสอดคล้องกับสภาพพื้นที่ ทั้งนี้การใช้ขอบเขตการปกครองในระดับตำบลจะนำไปสู่การพัฒนาเชิงพื้นที่ที่มีเป้าหมายและทิศทางสอดคล้องตามบริบทของแต่ละตำบล และมีผู้รับผิดชอบโดยตรง คือ องค์กรปกครองส่วนท้องถิ่น ซึ่งแผนการใช้ที่ดินในระดับที่ใหญ่กว่านี้อาจไม่สามารถนำมาใช้ปฏิบัติงานในระดับพื้นที่ได้อย่างเป็นรูปธรรมเนื่องจากเป็นแผนงานสำหรับนำไปใช้ปฏิบัติงานเชิงนโยบายและยุทธศาสตร์ในภาพรวม

ทั้งนี้แผนการใช้ที่ดินเป็นผลที่ได้จากการวิเคราะห์ข้อมูลทางด้านกายภาพ เศรษฐกิจ และสังคม โดยได้นำฐานข้อมูลที่ได้จากการรวบรวมข้อมูลทุติยภูมิ และข้อมูลปฐมภูมิจากการสำรวจภาคสนาม การศึกษาด้านกายภาพ ได้จาก การวิเคราะห์สถานภาพของทรัพยากรธรรมชาติ อาทิ ทรัพยากรดิน ทรัพยากรน้ำ และทรัพยากรป่าไม้ร่วมกับการพิจารณาลักษณะการใช้ประโยชน์ที่ดิน ข้อกำหนดที่เกี่ยวข้องกับพื้นที่ในเขตป่าไม้ตามกฎหมาย เช่น เขตรักษาพันธุ์สัตว์ป่า เขตอุทยานแห่งชาติ เขตป่าสงวนแห่งชาติ และนโยบายของรัฐที่เกี่ยวข้องกับพื้นที่ที่มีมติคณะรัฐมนตรีเกี่ยวกับการใช้ที่ดิน มติคณะรัฐมนตรีเรื่องการจำแนกการใช้ประโยชน์ที่ดินในพื้นที่ป่าไม้ในเขตป่าสงวนแห่งชาติ เป็นต้น ประกอบกับการพิจารณาจากทิศทางตามกรอบนโยบายที่เกี่ยวข้องกับการกำหนดเขตการใช้ที่ดินภายในพื้นที่ตำบล เช่น ยุทธศาสตร์ของจังหวัด ร่วมกับความต้องการของท้องถิ่น สามารถกำหนดแนวทางการ



ใช้ที่ดินตามศักยภาพของทรัพยากร เพื่อการรักษาคุณภาพของลักษณะทางนิเวศวิทยาและการอนุรักษ์ทรัพยากรธรรมชาติ โดยคำนึงถึงสภาพทางเศรษฐกิจและสังคมของชุมชนในพื้นที่ ซึ่งข้อมูลนี้ส่วนหนึ่งได้มาจากการวิเคราะห์ชุมชนแบบมีส่วนร่วม (PRA) ทำการสังเคราะห์ข้อมูลทุกด้านเพื่อให้ได้เขตการใช้ที่ดินที่เหมาะสมกับศักยภาพของพื้นที่ต่อไป

6.2 เขตการใช้ที่ดิน

จากการวิเคราะห์ข้อมูลกายภาพ เศรษฐกิจ และสังคม พบว่าแผนการใช้ที่ดินตำบลลำพะยา อำเภอเมืองยะลา จังหวัดยะลา สามารถกำหนดออกเป็น 6 เขตหลัก ได้แก่ เขตป่าไม้ เขตเกษตรกรรม เขตชุมชนและสิ่งปลูกสร้าง เขตแหล่งน้ำ เขตพื้นที่อื่น ๆ และเขตรักษาสมดุลของธรรมชาติและสิ่งแวดล้อม มีรายละเอียดดังนี้ (ตารางที่ 6-1 และรูปที่ 6-1)

6.2.1 เขตป่าไม้ เป็นเขตพื้นที่ที่อยู่ในเขตป่าตามกฎหมายและมติคณะรัฐมนตรี ได้แก่ พื้นที่ป่าสงวนแห่งชาติ เขตรักษาพันธุ์สัตว์ป่า อุทยานแห่งชาติ เขตป่าไม้ถาวร หรืออยู่ในพื้นที่ชั้นคุณภาพลุ่มน้ำชั้นที่ 1A 1B หรือ 2 พื้นที่ในเขตนี้ส่วนใหญ่ยังคงสภาพเป็นป่าไม้ บางบริเวณได้ถูกนำไปใช้ประโยชน์ในรูปแบบที่ไม่เหมาะสม ไม่เป็นไปตามมาตรการหรือกฎหมายที่เกี่ยวข้องกับการใช้ประโยชน์ของที่ดินหรือทรัพยากรป่าไม้ของพื้นที่นั้น ๆ ประกอบด้วย 2 เขตรอง ได้แก่ เขตป่าไม้สมบูรณ์ และเขตพื้นที่พุ่มธรรมชาติ มีเนื้อที่ 11,182 ไร่ หรือคิดเป็นร้อยละ 39.48 ของเนื้อที่ตำบล มีรายละเอียดดังนี้

1) เขตป่าไม้สมบูรณ์ (สัญลักษณ์ 1100) มีเนื้อที่ 10,720 ไร่ หรือร้อยละ 37.85ของเนื้อที่ตำบล เป็นเขตที่อยู่ภายในเงื่อนไชดงกล่าวข้างต้น แต่มีสภาพการใช้ที่ดินปัจจุบันเป็นป่าไม้สมบูรณ์

2) เขตพื้นที่พุ่มธรรมชาติ (สัญลักษณ์ 1300) มีเนื้อที่ 462 ไร่ หรือร้อยละ 1.63 ของเนื้อที่ตำบล เป็นพื้นที่ที่มีการบุกรุกแผ้วถางพื้นที่ป่าไม้ และเปลี่ยนแปลงการใช้ประโยชน์พื้นที่เป็นอย่างอื่นส่วนใหญ่เพื่อทำการเกษตร

6.2.2 เขตเกษตรกรรม เป็นพื้นที่เกษตรกรรมซึ่งในที่นี้ คือ พื้นที่ที่อยู่นอกเขตที่มีการประกาศเป็นเขตป่าไม้ตามกฎหมาย ซึ่งรัฐได้กำหนดเป็นพื้นที่ทำกิน มีการออกเอกสารสิทธิ์ซึ่งรวมถึงพื้นที่ในเขตปฏิรูปที่ดินเพื่อเกษตรกรรมด้วย เขตนี้รวมถึงการทำกิจกรรมภาคการเกษตรอื่นที่นอกเหนือจากการปลูกพืชด้วย ประกอบด้วย 2 เขตรอง ได้แก่ เขตเกษตรกรรมที่มีศักยภาพการผลิตสูง และเขตเกษตรกรรมที่มีศักยภาพการผลิตต่ำ มีเนื้อที่ 9,319 ไร่ หรือร้อยละ 32.91 ของเนื้อที่ตำบล มีรายละเอียดดังนี้

1) เขตเกษตรกรรมที่มีศักยภาพการผลิตสูง พื้นที่เขตนี้มีศักยภาพในการผลิตรองจากเขตเกษตรกรรมขั้นดี ซึ่งแบ่งออกเป็น 2 ประเภท ได้แก่ เขตเกษตรกรรมที่มีศักยภาพการผลิตสูง (ประเภทที่ 1) และเขตเกษตรกรรมที่มีศักยภาพการผลิตสูง (ประเภทที่ 2) มีรายละเอียดดังนี้

เขตเกษตรกรรมที่มีศักยภาพการผลิตสูง (ประเภทที่ 2) เป็นเขตที่ทำการเกษตรโดยอาศัยน้ำฝนเป็นหลัก ซึ่งส่งผลให้มีข้อจำกัดต่อการเพาะปลูกพืชด้านความชื้นที่พืชนำไปใช้ประโยชน์



ในส่วนของที่ดินมีศักยภาพในการผลิตอยู่ในระดับสูงถึงปานกลาง และนอกจากนี้พบว่าดินในพื้นที่เขตนี้ มีสมบัติที่เหมาะสมต่อการเพาะปลูกพืชแยกตามชนิดพืช มีรายละเอียดดังนี้

- เขตทำนา (สัญลักษณ์ 2221) มีเนื้อที่ 962 ไร่ หรือร้อยละ 3.40 ของเนื้อที่ ตำบล เป็นพื้นที่ที่อาศัยน้ำฝนเป็นหลัก และมีศักยภาพต่อการทำนาในระดับเหมาะสมสูงถึงปานกลาง ปัจจุบันเกษตรกรมีการปลูกข้าวได้ปีละ 1 ครั้ง

- เขตปลูกไม้ผล (สัญลักษณ์ 2222) มีเนื้อที่ 1,840 ไร่ หรือร้อยละ 6.50 ของเนื้อที่ตำบล ปัจจุบันเกษตรกรปลูกไม้ผล โดยไม้ผลที่ปลูกได้แก่ ไม้ผลผสม

- เขตปลูกไม้ยืนต้น (สัญลักษณ์ 2223) มีเนื้อที่ 4,258 ไร่ หรือร้อยละ 15.03 ของเนื้อที่ตำบล ปัจจุบันเกษตรกรปลูกไม้ยืนต้น โดยไม้ยืนต้นที่ปลูกได้แก่ ยางพารา ปาล์มน้ำมัน

2) เขตเกษตรกรรมที่มีศักยภาพการผลิตต่ำ พื้นที่เขตนี้ถูกกำหนดให้เป็นเขตเกษตรกรรมที่ต้องมีการดำเนินการแก้ไขปัญหาที่เป็นข้อจำกัดของการใช้ที่ดินเพื่อเกษตรกรรมต่าง ๆ การทำเกษตรในเขตนี้อาศัยน้ำฝนเป็นหลัก มีศักยภาพในการผลิตอยู่ในระดับเหมาะสมเล็กน้อยถึงไม่เหมาะสม พบปัญหาทางกายภาพของดินที่สำคัญหลาย เช่น เป็นดินตื้นซึ่งเป็นข้อจำกัดของการหยั่งรากพืชในการยึดลำต้นและการดูดซับธาตุอาหารพืชในดิน เนื้อดินเป็นทรายจัด ซึ่งมีผลต่อความสามารถในการอุ้มน้ำ เป็นพื้นที่ที่มีความลาดชัน เป็นต้น จากข้อจำกัดการใช้ที่ดินดังกล่าวข้างต้นจึงจำเป็นต้องพัฒนาปรับปรุงและมีมาตรการเพื่อเพิ่มผลผลิตทางการเกษตรในพื้นที่ให้สูงขึ้น รวมถึงการป้องกันไม่ให้เกิดสภาพแวดล้อมเสื่อมโทรมจากการใช้พื้นที่ มีรายละเอียดดังนี้

- เขตปลูกไม้ผล (สัญลักษณ์ 2320) มีเนื้อที่ 48 ไร่ หรือร้อยละ 0.17 ของเนื้อที่ตำบล ปัจจุบันเกษตรกรปลูกไม้ผล โดยไม้ผลที่ปลูกได้แก่ ทุเรียน และมะพร้าว

- เขตปลูกไม้ยืนต้น (สัญลักษณ์ 2330) มีเนื้อที่ 2,211 ไร่ หรือร้อยละ 7.81 ของเนื้อที่ตำบล ปัจจุบันเกษตรกรปลูกไม้ยืนต้น โดยไม้ยืนต้นที่ปลูกได้แก่ ยางพารา และปาล์มน้ำมัน

6.2.3 เขตชุมชนและสิ่งปลูกสร้าง มีเนื้อที่ 985 ไร่ หรือร้อยละ 3.48 ของเนื้อที่ตำบล ประกอบด้วย 1 เขตรอง ได้แก่ เขตชุมชน/สถานที่ราชการ มีรายละเอียดดังนี้

(1) เขตชุมชน/สถานที่ราชการ (สัญลักษณ์ 3100) มีเนื้อที่ 985 ไร่ หรือร้อยละ 3.48 ของเนื้อที่ตำบล ปัจจุบันมีการใช้ที่ดินชุมชนและที่อยู่อาศัย มีทั้งประเภทชุมชนเมือง ชุมชนชนบท และที่ตั้งของสถาบันและสถานที่ราชการต่าง ๆ

6.2.4 เขตแหล่งน้ำ มีเนื้อที่ 27 ไร่ หรือร้อยละ 0.09 ของเนื้อที่ตำบล ประกอบด้วย 2 เขตรอง ได้แก่ เขตแหล่งน้ำตามธรรมชาติ และเขตแหล่งน้ำที่สร้างขึ้น มีรายละเอียดดังนี้

(1) เขตแหล่งน้ำตามธรรมชาติ (สัญลักษณ์ 4100) มีเนื้อที่ 3 ไร่ หรือร้อยละ 0.01 ของเนื้อที่ตำบล ปัจจุบันมีสภาพการใช้ที่ดินเป็นลักษณะของแหล่งน้ำตามธรรมชาติ เช่น ห้วย หนอง คลอง แม่น้ำ เป็นต้น



(2) เขตแหล่งน้ำที่สร้างขึ้น (สัญลักษณ์ 4200) มีเนื้อที่ 24 ไร่ หรือร้อยละ 0.08 ของเนื้อที่ตำบล ปัจจุบันมีสภาพการใช้ที่ดินเป็นแหล่งน้ำที่สร้างขึ้น เช่น คลองชลประทาน อ่างเก็บน้ำ เป็นต้น

6.2.5 เขตพื้นที่อื่น ๆ (สัญลักษณ์ 5000) มีเนื้อที่ 196 ไร่ หรือร้อยละ 0.69 ของเนื้อที่ตำบล เป็นเขตที่มีลักษณะการใช้ที่ดินที่มีความเฉพาะ เช่น เหมืองแร่ ที่ทิ้งขยะ หาดทราย ไม้พุ่ม เป็นต้น

6.2.6 เขตรักษาสมดุลของธรรมชาติและสิ่งแวดล้อม (สัญลักษณ์ 6000) มีเนื้อที่ 6,612 ไร่ หรือร้อยละ 23.35 ของเนื้อที่ตำบล มีการใช้ที่ดินเป็นป่าไม้ที่พบในพื้นที่เกษตรกรรม ซึ่งอยู่นอกเขตป่าไม้ตามกฎหมาย ส่วนใหญ่เป็นป่าปลูก ป่าชุมชน



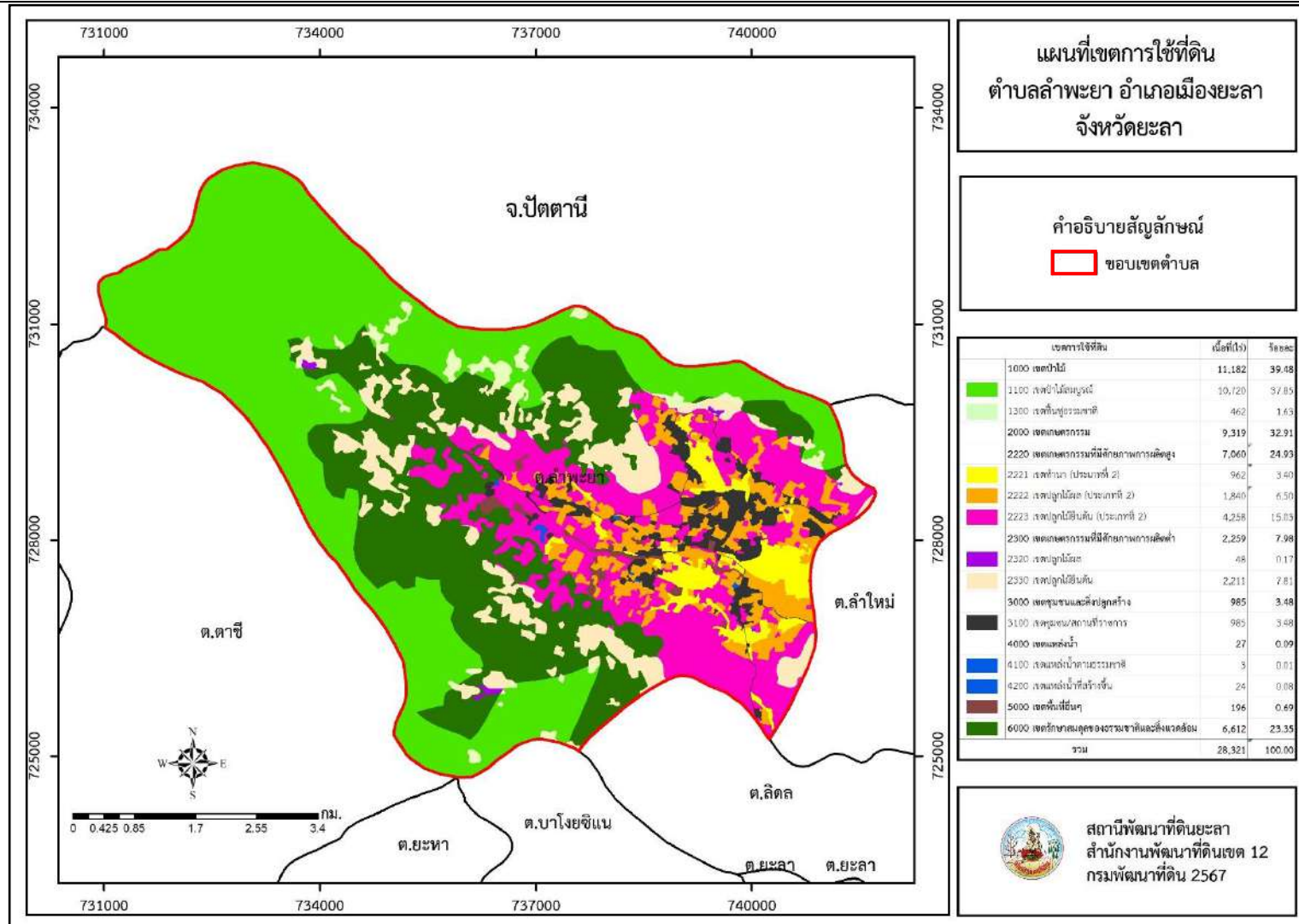
ตารางที่ 6-1 เขตการใช้ที่ดิน ตำบลลำพะยา อำเภอเมืองยะลา จังหวัดยะลา

เขตการใช้ที่ดิน	เนื้อที่(ไร่)	ร้อยละ
1000 เขตป่าไม้	11,182	39.48
1100 เขตป่าไม้สมบูรณ์	10,720	37.85
1300 เขตฟื้นฟูธรรมชาติ	462	1.63
2000 เขตเกษตรกรรม	9,319	32.91
2220 เขตเกษตรกรรมที่มีศักยภาพการผลิตสูง	7,060	24.93
2221 เขตทำนา (ประเภทที่ 2)	962	3.40
2222 เขตปลูกไม้ผล (ประเภทที่ 2)	1,840	6.50
2223 เขตปลูกไม้ยืนต้น (ประเภทที่ 2)	4,258	15.03
2300 เขตเกษตรกรรมที่มีศักยภาพการผลิตต่ำ	2,259	7.98
2320 เขตปลูกไม้ผล	48	0.17
2330 เขตปลูกไม้ยืนต้น	2,211	7.81
3000 เขตชุมชนและสิ่งปลูกสร้าง	985	3.48
3100 เขตชุมชน/สถานที่ราชการ	985	3.48
4000 เขตแหล่งน้ำ	27	0.09
4100 เขตแหล่งน้ำตามธรรมชาติ	3	0.01
4200 เขตแหล่งน้ำที่สร้างขึ้น	24	0.08
5000 เขตพื้นที่อื่นๆ	196	0.69
6000 เขตรักษาสมดุลของธรรมชาติและสิ่งแวดล้อม	6,612	23.35
รวม	28,321	100.00

หมายเหตุ: เนื้อที่คำนวณด้วยระบบสารสนเทศภูมิศาสตร์



แผนการใช้ที่ดินตำบลลำพะยา อำเภอเมืองยะลา จังหวัดยะลา



รูปที่ 6-1 แผนที่เขตการใช้ที่ดิน ตำบลลำพะยา อำเภอเมืองยะลา จังหวัดยะลา



บทที่ 7

การขับเคลื่อนแผนการใช้ที่ดิน

7.1 ขั้นตอนการดำเนินงาน

ภายหลังการจัดทำแผนการใช้ที่ดินตำบลลำพะยา อำเภอเมืองยะลา จังหวัดยะลาแล้วจะต้องดำเนินการดังต่อไปนี้

7.1.1 จัดทำเป้าหมายการดำเนินงานและงบประมาณและกิจกรรมต่าง ๆ ที่จะดำเนินการในงบประมาณ 2568 ถึง 2572

7.1.2 นำแผนการใช้ที่ดินตำบลลำพะยาไปเสนอต่อองค์การบริหารส่วนตำบลลำพะยา เพื่อมีมติให้ความร่วมมือในกิจกรรมพัฒนาที่ดินดำเนินการกิจกรรมต่าง ๆ ที่กำหนดไว้ในแผน และได้รับการเชื่อมโยงสู่แผนพัฒนาตำบล

7.1.3 สถานีพัฒนาที่ดินยะลา เสนอเป้าหมายและงบประมาณให้รายงานไปยังกรมพัฒนาที่ดิน

7.1.4 กรมพัฒนาที่ดินพิจารณาสนับสนุนงบประมาณกิจกรรมและโครงการตามเป้าหมายที่กำหนดในแผนการใช้ที่ดิน

7.1.5 สถานีพัฒนาที่ดินยะลา นำเสนอต่อที่ประชุมจังหวัด/อำเภอ เพื่อสร้างการรับรู้และประชาสัมพันธ์ให้หน่วยงานอื่นนำโครงการภายใต้หน่วยงานมาพัฒนาพื้นที่ตามแผนการใช้ที่ดินกำหนด

7.2 กิจกรรมที่จะดำเนินการของกรมพัฒนาที่ดิน

งบประมาณที่กำหนดไว้เป็นการประมาณเบื้องต้น อาจมีการเปลี่ยนแปลงตามที่ได้รับการจัดสรรให้ดำเนินการ (ตารางที่ 7-1)

7.2.1 เขตเกษตรกรรม

1) เขตทำนา (ศักยภาพการผลิตสูง ประเภทที่ 2) มีแผนงาน/โครงการ ดังนี้

1.1) ปรับปรุงคุณภาพดิน

1.1.1) ส่งเสริมการปรับปรุงพื้นที่ดินกรด (โดโลไมท์)

1.1.2) ส่งเสริมการจัดระบบอนุรักษ์ดินและน้ำลักษณะที่ 1

1.1.3) ส่งเสริมการวิเคราะห์ดินและการใช้ปุ๋ยตามค่าวิเคราะห์ดิน

1.2) ส่งเสริมการใช้สารอินทรีย์ลดการใช้สารเคมีทางการเกษตร

1.2.1) ส่งเสริมการจัดหาเมล็ดพันธุ์พืชปุ๋ยสด

1.2.2) สนับสนุนการใช้พืชปุ๋ยสดปรับปรุงบำรุงดิน (ปอเทือง)

1.2.3) โกลบตอซังพืชเพื่อเพิ่มอินทรีย์วัตถุและแร่ธาตุในดิน

1.2.4) ส่งเสริมการผลิตน้ำหมักและปุ๋ยหมักด้วยผลิตภัณฑ์จุลินทรีย์ พด.



1.2.5) พัฒนาต่อยอดกลุ่มส่งเสริมการใช้สารอินทรีย์ลดการใช้สารเคมีทางการเกษตร

- 1.3) พื้นฟูและป้องกันการชะล้างพังทลายของดิน
 - 1.3.1) การจัดระบบอนุรักษ์ดินและน้ำในพื้นที่เสี่ยงภัยทางการเกษตร
- 1.4) ส่งเสริมการเพิ่มประสิทธิภาพการผลิตข้าว
- 1.5) พื้นฟูพื้นที่นาร้างเพื่อปลูกปาล์มน้ำมันภาคใต้
- 1.6) พัฒนาที่ดินเพื่อสนับสนุนการปรับเปลี่ยนการผลิตในพื้นที่ไม่เหมาะสมตาม Agri-map

2) เขตปลูกไม้ผล (ศักยภาพการผลิตสูง ประเภทที่ 2 และศักยภาพต่ำ) มีแผนงาน/โครงการ ดังนี้

- 2.1) ปรับปรุงคุณภาพดิน
 - 2.1.1) ส่งเสริมการปรับปรุงพื้นที่ดินกรด (โดโลไมท์)
 - 2.1.2) ส่งเสริมการวิเคราะห์ดินและการใช้ปุ๋ยตามค่าวิเคราะห์ดิน
- 2.2) ส่งเสริมการใช้สารอินทรีย์ลดการใช้สารเคมีทางการเกษตร
 - 2.2.1) ส่งเสริมการผลิตน้ำหมักและปุ๋ยหมักด้วยผลิตภัณฑ์จุลินทรีย์ พด.
 - 2.2.2) พัฒนาต่อยอดกลุ่มส่งเสริมการใช้สารอินทรีย์ลดการใช้สารเคมีทางการเกษตร

การเกษตร

- 2.2.3) ส่งเสริมการผลิตปุ๋ยหมัก พด./ส่งเสริมการผลิตปุ๋ยอินทรีย์คุณภาพสูง
- 2.3) การฟื้นฟูและป้องกันการชะล้างพังทลายของดิน
 - 2.3.1) รณรงค์และส่งเสริมการปลูกหญ้าแฝก
 - 2.3.2) การจัดระบบอนุรักษ์ดินและน้ำในพื้นที่เสี่ยงภัยทางการเกษตร
- 2.4) พัฒนาที่ดินเพื่อสนับสนุนการปลูกไม้ผลเศรษฐกิจสำคัญจังหวัดชายแดนใต้

3) เขตปลูกไม้ยืนต้น (ศักยภาพการผลิตสูง ประเภทที่ 2 และ ศักยภาพต่ำ) มีแผนงาน/โครงการ ดังนี้

- 3.1) ปรับปรุงคุณภาพดิน
 - 3.1.1) ส่งเสริมการปรับปรุงพื้นที่ดินกรด (โดโลไมท์)
 - 3.1.2) ส่งเสริมการวิเคราะห์ดินและการใช้ปุ๋ยตามค่าวิเคราะห์ดิน
- 3.2) ส่งเสริมการใช้สารอินทรีย์ลดการใช้สารเคมีทางการเกษตร
 - 3.2.1) ส่งเสริมการผลิตน้ำหมักและปุ๋ยหมักด้วยผลิตภัณฑ์จุลินทรีย์ พด.
 - 3.2.2) พัฒนาต่อยอดกลุ่มส่งเสริมการใช้สารอินทรีย์ลดการใช้สารเคมีทางการเกษตร

การเกษตร

- 3.2.3) ส่งเสริมการผลิตปุ๋ยหมัก พด./ส่งเสริมการผลิตปุ๋ยอินทรีย์คุณภาพสูง
- 3.3) การฟื้นฟูและป้องกันการชะล้างพังทลายของดิน
 - 3.3.1) รณรงค์และส่งเสริมการปลูกหญ้าแฝก



- 3.3.2) การจัดระบบอนุรักษ์ดินและน้ำในพื้นที่เสี่ยงภัยทางการเกษตร
- 3.4) พัฒนาที่ดินเพื่อสนับสนุนการปลูกปาล์มน้ำมันในจังหวัดชายแดนใต้
- 3.5) พัฒนาที่ดินเพื่อสนับสนุนการปลูกไม้ยืนต้นเศรษฐกิจสำคัญจังหวัดชายแดนใต้

7.3 กิจกรรมที่จะดำเนินงานของหน่วยงานอื่น (ตารางที่ 7-2)

7.3.1 เขตเกษตรกรรม

1) **เขตทำนา** (ศักยภาพการผลิตสูง ประเภทที่ 2) มีกิจกรรมที่ขอการสนับสนุนจากส่วนราชการอื่น ดังนี้

- 1.1) โครงการสนับสนุนเมล็ดพันธุ์ข้าวเพื่อฟื้นฟูนาร้าง
- 1.2) โครงการส่งเสริมการปลูกพืชผักตามแนวเศรษฐกิจพอเพียงเลี้ยงชุมชน
- 1.3) โครงการสนับสนุนหลักปรัชญาเศรษฐกิจพอเพียงตามแนวพระราชดำริ

2) **เขตปลูกไม้ผล** (ศักยภาพการผลิตสูง ประเภทที่ 2) มีกิจกรรมที่ขอการสนับสนุนจากส่วนราชการอื่น ดังนี้

- 2.1) จัดอบรมถ่ายทอดความรู้การทำเกษตรผสมผสานตามแนวทางเศรษฐกิจพอเพียง
- 2.2) การอบรมให้ความรู้การเข้าสู่กระบวนการรับรองมาตรฐานสินค้าเกษตรปลอดภัย (GAP)
- 2.3) ส่งเสริมการทำเกษตรแบบแปลงใหญ่

3) **เขตปลูกไม้ยืนต้น** (ศักยภาพการผลิตสูง ประเภทที่ 2) และ (ศักยภาพผลิตต่ำ) มีกิจกรรมที่ขอการสนับสนุนจากส่วนราชการอื่น ดังนี้

- 3.1) โครงการส่งเสริมการผลิตและนำสารชีวภัณฑ์มาใช้ในสวนยางพารา
- 3.2) โครงการพัฒนาคุณภาพการผลิตยางพาราและบริหารจัดการสวน
- 3.3) ส่งเสริมการรวมกลุ่ม เพื่อผลิตปุ๋ยใช้เอง
- 3.4) พัฒนาอาชีพชาวสวนยางรายย่อยในการแก้ไขปัญหาโรคใบร่วงชนิดใหม่ในยางพารา ในพื้นที่ระบาดรุนแรงต่อเนื่อง
- 3.5) โครงการส่งเสริมการจัดการสวนยางอย่างยั่งยืน

7.4 ความต้องการของชุมชนและองค์กรปกครองส่วนท้องถิ่น

จากการดำเนินการจัดทำกระบวนการมีส่วนร่วมของประชาชนที่เทศบาลตำบลลำพะยา เมื่อวันที่ 3 กันยายน 2567 ได้รวบรวมความต้องการของประชาชนที่ต้องการให้ดำเนินการเกี่ยวกับการจัดระบบอนุรักษ์ดินและน้ำ การปรับปรุงบำรุงดิน แหล่งน้ำเพื่อการเกษตร โรคและแมลง และเอกสารสิทธิ์ที่ดิน ได้แก่



- 7.4.1 การจัดระบบอนุรักษ์ดินและน้ำลุ่ม-ดอน ในพื้นที่หมู่ที่ 6
- 7.4.2 จัดหาแหล่งน้ำเพื่อการเกษตร ระบบกระจายน้ำ ขุดลอกคูคลอง ในพื้นที่หมู่ที่ 4 5 และ 6
- 7.4.3 แก้ปัญหาโรคและแมลงในยางพาราและทุเรียน ในพื้นที่หมู่ที่ 1, 3, 4
- 7.4.4 ส่งเสริมการปรับปรุงบำรุงดิน ในพื้นที่ทำการเกษตรหมู่ที่ 1 2 3 4 5 6 และ 7
- 7.4.5 แก้ไขปัญหาพื้นที่น้ำท่วมซ้ำซากในหมู่ที่ 1 3 และ 7
- 7.4.6 แก้ไขปัญหาเกี่ยวกับเอกสารสิทธิ์ที่ดิน ในพื้นที่หมู่ที่ 1 และ 6

ในกรณีปัญหาความเสื่อมโทรมของที่ดินส่วนใหญ่เป็นปัญหาเกี่ยวกับดินมีความอุดมสมบูรณ์ต่ำ ซึ่งพื้นที่ตำบลลำพะยามีสภาพพื้นที่ภูเขาที่มีความลาดชัน บางพื้นที่เป็นเนินเขาและตีนเขา และบางพื้นที่เป็นที่ราบ จากการวิเคราะห์ความลาดชันของตำบลลำพะยา ซึ่งมีเนื้อที่รวม 28,321 ไร่ นั้น พบว่า พื้นที่ที่มีระดับความลาดชัน มากกว่า 12% มีจำนวน 18,588 ไร่ หรือร้อยละ 65.63 พื้นที่ที่มีระดับความลาดชันระหว่าง 5-12% มีจำนวน 4,502 ไร่ หรือร้อยละ 15.90 พื้นที่ราบที่ระดับความลาดชัน 2-5% มีจำนวน 2,389 ไร่ หรือร้อยละ 8.44 พื้นที่ราบที่ระดับความลาดชัน 0-2% มีจำนวน 2,842 ไร่ หรือร้อยละ 10.03 (รูปที่ 7-1) เนื่องจากพื้นที่บางส่วนของตำบลลำพะยาเป็นที่เนินเขา ภูเขา การที่สภาพภูมิประเทศเป็นพื้นที่ลาดชันดังกล่าวนี้ ทำให้มีผลกระทบที่ตามมา คือ เกิดการสูญเสียหน้าดินที่มีความรุนแรงถึงรุนแรงมากที่สุด รวม 1,172 ไร่ หรือร้อยละ 4.14 หน้าดินที่ถูกชะล้างลงจะไปทับถมลำน้ำตามธรรมชาติ จนดินเงินไม่สามารถเก็บกักน้ำไว้ใช้ได้ ทำให้บางหมู่บ้านในตำบลลำพะยามีปัญหาขาดแคลนน้ำในฤดูแล้ง ทั้งน้ำเพื่ออุปโภค-บริโภค และน้ำเพื่อการเกษตร นอกจากนี้ในพื้นที่ที่มีความลาดชันมากกว่า 35% ไม่มีระบบอนุรักษ์ดินและน้ำครอบคลุมพื้นที่จึงเกิดการชะล้างพังทลายของดิน และสูญเสียหน้าดินในส่วนของปัญหาความอุดมสมบูรณ์ของดินที่เกิดขึ้นนั้น เนื่องจากการใช้ประโยชน์ที่ดินติดต่อกันเป็นเวลานาน มีการจัดการดินที่ไม่ถูกต้อง มีการใช้ปุ๋ยในอัตราที่ไม่เหมาะสม ทำให้ปริมาณธาตุอาหารในดินลดลง อีกทั้งบางแห่งไม่มีการปรับปรุงดินด้วยอินทรีย์วัตถุทำให้ปริมาณอินทรีย์วัตถุในดินลดลง เนื่องจากอินทรีย์วัตถุมีการสลายตัว และอาจสูญเสียไปกับการชะล้าง ส่งผลให้โครงสร้างของดินแน่นทึบ

ในกรณีของการขาดแคลนน้ำในพื้นที่ตำบลลำพะยา นอกจากสาเหตุที่เกิดจากการทับถมของตะกอนดินในแหล่งน้ำทำให้แหล่งน้ำตื้นเขินแล้ว การที่ประชากรเพิ่มขึ้น กิจกรรมที่ต้องใช้น้ำเพิ่มขึ้น พื้นที่ทำการเกษตรขยายตัวเพิ่มขึ้น มีการปรับเปลี่ยนชนิดพืช และมีแหล่งน้ำไม่เพียงพอสำหรับใช้ในวงแล้ง รวมทั้งการเปลี่ยนแปลงสภาพภูมิอากาศ เช่น ปริมาณฝนน้อยกว่าปกติ ฝนทิ้งช่วงนาน เกิดความแห้งแล้งและการขาดแคลนน้ำจึงเกิดขึ้นอย่างต่อเนื่อง จำเป็นต้องวางแผนการใช้น้ำ การก่อสร้างแหล่งน้ำ หรือจัดทำระบบอนุรักษ์ดินและน้ำเพื่อกักเก็บน้ำในดิน รักษาความชื้นในดิน สร้างความอุดมสมบูรณ์ จัดหาน้ำให้แหล่งน้ำต้นทุน โดยวิธีการต่าง ๆ ให้เพียงพอต่อความต้องการ และมีระบบส่งน้ำขึ้นที่สูง เนื่องจากพื้นที่เพาะปลูกบางส่วนเป็นที่ดอน และบางพื้นที่มีปัญหาน้ำท่วมในช่วงฤดูฝน โดยเฉพาะที่ราบลุ่ม จำเป็นต้อง



มีระบบการระบายน้ำ และมีการออกแบบระบบอนุรักษ์ดินและน้ำให้เหมาะสมกับพื้นที่ ทำให้สามารถปลูกพืชได้ ช่วยลดความสูญเสียจากปัญหาน้ำท่วมพื้นที่

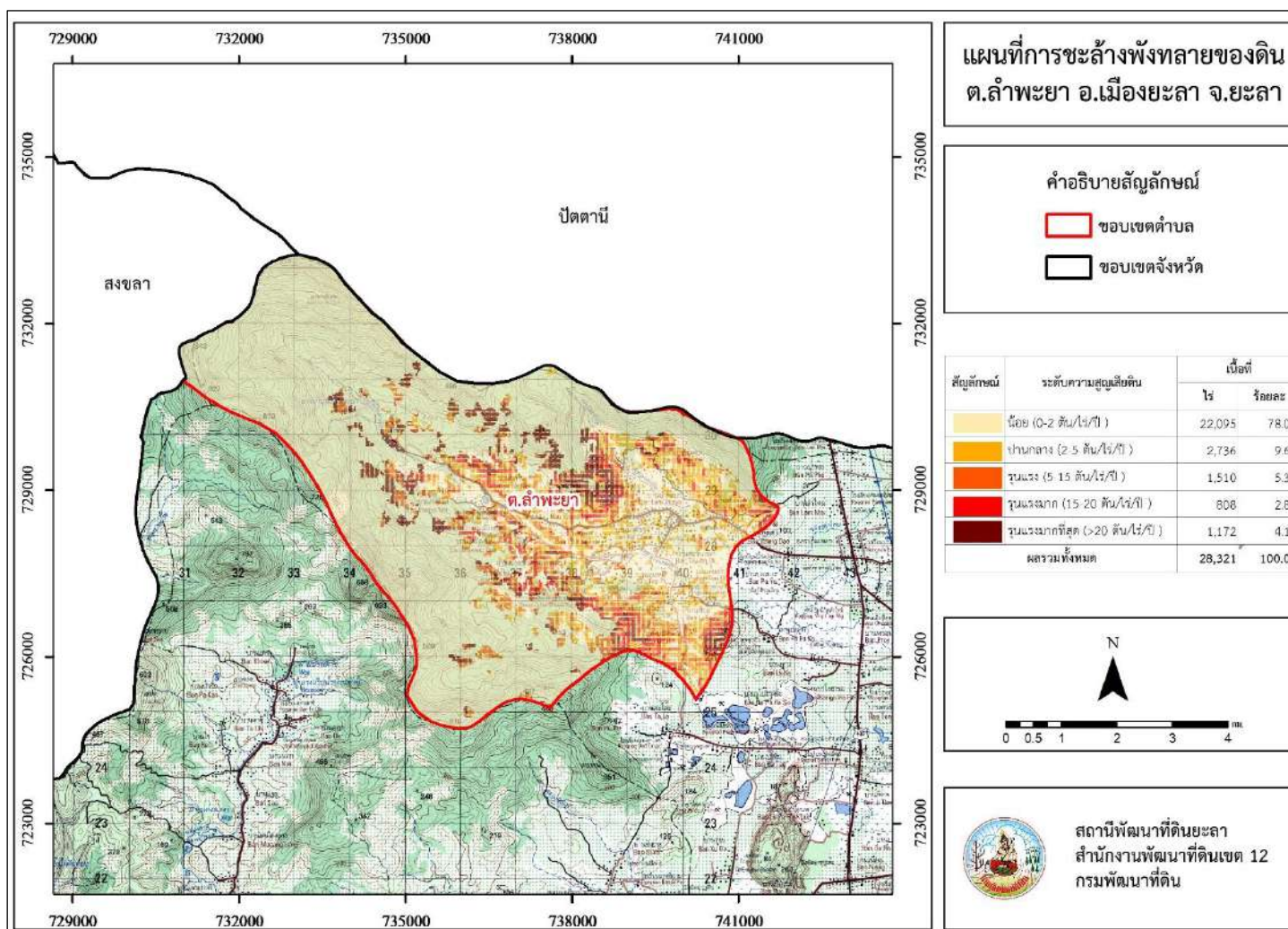
ปัจจุบันยางพาราในพื้นที่ประสบปัญหาโรคใบร่วงยางพาราที่ระบาดรุนแรงต่อเนื่องส่งผลให้ผลผลิตยางพาราลดลง ประกอบกับราคาผลผลิตยางพาราคต่ำ เกษตรกรหลายรายจึงปรับเปลี่ยนการปลูกพืชเป็นทุเรียน แต่ทุเรียนในพื้นที่ก็ประสบปัญหาความลาดชันของพื้นที่ และสภาพภูมิอากาศฝนตกชุก ส่งผลให้เกษตรกรที่ปลูกทุเรียนประสบปัญหาโรครากเน่าโคนเน่า โรคใบติด หนอนเจาะทุเรียนและแมลงศัตรูพืชอื่น ๆ

นอกจากนี้ยังพบว่าบางพื้นที่เส้นทางลำเลียงหรือถนนชำรุด มีผลต่อการขนผลผลิตออกนอกแปลงไปสู่จุดรับซื้อ ในส่วนของเอกสารสิทธิ์พื้นที่ทำการเกษตรในตำบลลำพะยาบางส่วนอยู่ในเขตพื้นที่ป่าไม้ถาวร ส่งผลให้เกษตรกรบางรายทำการเพาะปลูกในพื้นที่ที่ยังไม่มีเอกสารกรรมสิทธิ์ที่ดิน

ประเด็นหลักจากข้อเสนอให้แก้ไขปัญหาระบบน้ำเพื่อการเกษตร ความอุดมสมบูรณ์ของดิน โรคและแมลง และเอกสารสิทธิ์ที่ดิน สรุปได้ 4 ประการ คือ (1) การขุดลอกแหล่งน้ำในปัจจุบันซึ่งรวมถึง ฝ่ายกั้นน้ำ ลำน้ำ เป็นต้น การก่อสร้างระบบส่งน้ำ และการขุดคูยกทรง (2) การใช้ปุ๋ยตามค่าวิเคราะห์ดิน การปรับปรุงดินกรด การปรับปรุงดินพื้นฟูดินหลังน้ำท่วม (3) การใช้ผลิตภัณฑ์กรมพัฒนาที่ดินในการควบคุมโรค และสารชีวภัณฑ์ในการควบคุมแมลง และ (4) การแก้ปัญหาเอกสารสิทธิ์ให้กับเกษตรกรในพื้นที่ตำบลลำพะยา

เพื่อตอบสนองข้อเสนอดังกล่าวทั้ง 4 ประการนี้ จากการวิเคราะห์ข้อมูลเบื้องต้นที่มีอยู่ในปัจจุบันแล้วสรุปได้ว่า การแก้ปัญหา ณ จุดใดจุดหนึ่งหรือใช้วิธีการใดวิธีการหนึ่ง ไม่สามารถแก้ปัญหาได้ทั้งตำบลลำพะยา”

ในส่วนของการแก้ไขปัญหาคารขาดแคลนน้ำใช้ทางการเกษตรหรือน้ำท่วมในบางพื้นที่ระบบส่งน้ำในพื้นที่ ความอุดมสมบูรณ์ของดิน และการขุดคูยกทรง ควรจัดทำโครงการ “การพัฒนาที่ดินและน้ำที่เป็นระบบ” ทั้งพื้นที่ตำบลที่รวมข้อเสนอในการแก้ไขปัญห 3 ประการไว้ด้วยกัน จำเป็นต้องจัดทำระบบอนุรักษ์ดินและน้ำให้เหมาะสมกับพื้นที่ ไม่ว่าจะเป็นการจัดหาแหล่งน้ำ ระบบส่งน้ำ ขุดลอกแหล่งน้ำ การพัฒนาหรือฟื้นฟูพื้นที่ ควบคู่ไปกับการจัดการด้านดิน การปรับปรุงบำรุงดิน การใช้ไตรโคเดอร์มาควบคุมโรคพืช เพื่อให้พื้นที่มีความเหมาะสมสำหรับการผลิตพืช ให้ผลผลิตสูงขึ้น สำหรับปัญหาโรคและแมลงในยางพาราและทุเรียน และปัญหาเกี่ยวกับเอกสารสิทธิ์ที่ดินทำกินของเกษตรกรในพื้นที่จำเป็นต้องประสานให้หน่วยงานที่เกี่ยวข้องตรวจสอบและแก้ไขปัญหาดังกล่าวต่อไป



รูปที่ 7-1 การชะล้างพังทลายของดิน ตำบลลำพะยา อำเภอเมือง จังหวัดยะลา



แผนการใช้ที่ดินตำบลลำพะยา อำเภอเมืองยะลา จังหวัดยะลา

ตารางที่ 7-1 กิจกรรมของกรมพัฒนาที่ดินในเขตเกษตรกรรมที่จะดำเนินการในปีงบประมาณ 2568-2572

เขตการใช้ที่ดิน	แผนงาน/โครงการ	เป้าหมาย	หน่วยนับ	งบประมาณ
1 เขตเกษตรกรรม				
1.1 เขตทำนา (ศักยภาพการผลิตสูง ประเภทที่ 2) เนื้อที่ 962 ไร่	1. ปรับปรุงคุณภาพดิน			
	1.1 ส่งเสริมการปรับปรุงพื้นที่ดินกรด (โดโลไมต์)	33	ตัน	56,100
	1.2 ส่งเสริมการจัดระบบอนุรักษ์ดินและน้ำลักษณะที่ 1	50	ไร่	175,000
	1.3 ส่งเสริมการวิเคราะห์ดินและการใช้ปุ๋ยตามค่าวิเคราะห์ดิน	50	ไร่	150,000
	2. ส่งเสริมการใช้สารอินทรีย์ลดการใช้สารเคมีทางการเกษตร			
	2.1 ส่งเสริมการจัดหาเมล็ดพันธุ์พืชปุ๋ยสด	10	ตัน	297,500
	2.2 สนับสนุนการใช้พืชปุ๋ยสดปรับปรุงบำรุงดิน (ปอเทือง)	10	ตัน	15,000
	2.3 ไถกลบตอซังพืชเพื่อเพิ่มอินทรีย์วัตถุและแร่ธาตุในดิน	30	ไร่	11,400
	2.4 ส่งเสริมการผลิตน้ำหมักและปุ๋ยหมักด้วยผลิตภัณฑ์จุลินทรีย์ พด.	30	ไร่	176,500
	2.5 พัฒนาต่อยอดกลุ่มส่งเสริมการใช้สารอินทรีย์ลดการใช้สารเคมีทางการเกษตร	5	กลุ่ม	16,250
	3. ฟื้นฟูและป้องกันการชะล้างพังทลายของดิน			
	3.1 การจัดระบบอนุรักษ์ดินและน้ำในพื้นที่เสี่ยงภัยทางการเกษตร	40	ไร่	128,000
	4. ส่งเสริมการเพิ่มประสิทธิภาพการผลิตข้าว	50	ไร่	170,000
	5. ฟื้นฟูพื้นที่นาร้างเพื่อปลูกปาล์มน้ำมันภาคใต้	50	ไร่	500,000
6. พัฒนาที่ดินเพื่อสนับสนุนการปรับเปลี่ยนการผลิตในพื้นที่ไม่เหมาะสมตาม Agri-map	30	ไร่	60,000	



แผนการใช้ที่ดินตำบลลำพะยา อำเภอเมืองยะลา จังหวัดยะลา

ตารางที่ 7-1 (ต่อ)

เขตการใช้ที่ดิน	แผนงาน/โครงการ	เป้าหมาย	หน่วยนับ	งบประมาณ
1.2 เขตไม้ผล (ศักยภาพการผลิตสูง ประเภทที่ 2) เนื้อที่ 1,840 ไร่ และ (ศักยภาพการผลิตต่ำ) เนื้อที่ 48 ไร่ รวม 1,888 ไร่	1 ปรับปรุงคุณภาพดิน			
	1.1 ส่งเสริมการปรับปรุงพื้นที่ดินกรด (โดโลไมท์)	200	ไร่	170,000
	2. ส่งเสริมการใช้สารอินทรีย์ลดการใช้สารเคมีทางการเกษตร			
	2.1 ส่งเสริมการผลิตน้ำหมักและปุ๋ยหมักด้วยผลิตภัณฑ์จุลินทรีย์ พต.	200	ไร่	405,000
	2.2 พัฒนาต่อยอดกลุ่มส่งเสริมการใช้สารอินทรีย์ลดการใช้สารเคมีทางการเกษตร	2	กลุ่ม	6,500
	2.3 ส่งเสริมการผลิตปุ๋ยหมัก พต./ส่งเสริมการผลิตปุ๋ยอินทรีย์คุณภาพสูง	50	ตัน	170,000
	3. การฟื้นฟูและป้องกันการชะล้างพังทลายของดิน			
	3.1 รัณรงค์และส่งเสริมการปลูกหญ้าแฝก	200,000	กล้า	240,000
	3.2 จัดระบบอนุรักษ์ดินและน้ำในที่ลุ่ม-ดอน	20	ไร่	180,000
	3.3 การจัดระบบอนุรักษ์ดินและน้ำในพื้นที่เสี่ยงภัยทางการเกษตร	20	ไร่	64,000
4. พัฒนาที่ดินเพื่อสนับสนุนการปลูกไม้ผลเศรษฐกิจสำคัญจังหวัดชายแดนใต้	50	ไร่	1,500,000	



ตารางที่ 7-1 (ต่อ)

เขตการใช้ที่ดิน	แผนงาน/โครงการ	เป้าหมาย	หน่วยนับ	งบประมาณ
1.3 เขตปลูกไม้ยืนต้น (ศักยภาพการผลิตสูง ประเภทที่ 2) เนื้อที่ 4,258 ไร่ และ (ศักยภาพการผลิตต่ำ) เนื้อที่ 2,211 ไร่ รวม 6,469 ไร่	1. ปรับปรุงคุณภาพดิน			
	1.1 ส่งเสริมการปรับปรุงพื้นที่ดินกรด (โดโลไมท์)	100	ไร่	1,500
	1.2 ส่งเสริมการวิเคราะห์ดินและการใช้ปุ๋ยตามค่าวิเคราะห์ดิน	50	ไร่	150,000
	2. ส่งเสริมการใช้สารอินทรีย์ลดการใช้สารเคมีทางการเกษตร			
	2.1 ส่งเสริมการผลิตน้ำหมักและปุ๋ยหมักด้วยผลิตภัณฑ์จุลินทรีย์ พต.	50	ไร่	176,500
	2.2 พัฒนาต่อยอดกลุ่มส่งเสริมการใช้สารอินทรีย์ลดการใช้สารเคมีทางการเกษตร	5	กลุ่ม	16,250
	2.3 ส่งเสริมการผลิตปุ๋ยหมัก พต./ส่งเสริมการผลิตปุ๋ยอินทรีย์คุณภาพสูง	100	ตัน	340,000
	3. การฟื้นฟูและป้องกันการชะล้างพังทลายของดิน			
	3.1 รมรงค์และส่งเสริมการปลูกหญ้าแฝก	200,000	กล้า	240,000
	3.2 จัดระบบอนุรักษ์ดินและน้ำในพื้นที่ลุ่ม-ดอน	50	ไร่	450,000
	3.3 การจัดระบบอนุรักษ์ดินและน้ำในพื้นที่เสี่ยงภัยทางการเกษตร	50	ไร่	160,000
	4. พัฒนาที่ดินเพื่อสนับสนุนการปลูกปาล์มน้ำมันในจังหวัดภาคใต้	50	ไร่	500,000
	5. พัฒนาที่ดินเพื่อสนับสนุนการปลูกไม้ยืนต้นเศรษฐกิจสำคัญจังหวัดชายแดนใต้	50	ไร่	1,500,000

หมายเหตุ: งบประมาณที่กำหนดไว้นี้เป็นงบประมาณเบื้องต้น อาจมีการเปลี่ยนแปลงตามที่ได้รับการจัดสรรให้ดำเนินการ



ตารางที่ 7-2 สรุปกิจกรรมที่ขอรับการสนับสนุนจากส่วนราชการอื่นในเขตการใช้ที่ดิน

เขตการใช้ที่ดิน	แผนงาน/โครงการ
1 เขตเกษตรกรรม	
1.1 เขตทำนา (ศักยภาพการผลิตสูง ประเภทที่ 2)	1.1) โครงการสนับสนุนเมล็ดพันธุ์ข้าวเพื่อฟื้นฟูนาร้าง 1.2) โครงการส่งเสริมการปลูกพืชผักตามแนวเศรษฐกิจพอเพียงเลี้ยงชุมชน 1.3) โครงการสนับสนุนหลักปรัชญาเศรษฐกิจพอเพียงตามแนวพระราชดำริ
1.2 เขตไม้ผล (ศักยภาพการผลิตสูง ประเภทที่ 2)	2.1) จัดอบรมถ่ายทอดความรู้การทำเกษตรผสมผสานตามแนวทางเศรษฐกิจพอเพียง 2.2) การอบรมให้ความรู้การเข้าสู่กระบวนการรับรองมาตรฐานสินค้าเกษตรปลอดภัย (GAP) 2.3) ส่งเสริมการทำเกษตรแบบแปลงใหญ่
1.3 เขตไม้ยืนต้น (ศักยภาพการผลิตสูง ประเภทที่ 2) และ (ศักยภาพต่ำ)	3.1) โครงการส่งเสริมการผลิตและนำสารชีวภัณฑ์มาใช้ในสวนยางพารา 3.2) โครงการพัฒนาคุณภาพการผลิตยางพาราและบริหารจัดการสวน 3.3) ส่งเสริมการรวมกลุ่ม เพื่อผลิตปุ๋ยใช้เอง 3.4) พัฒนาอาชีพชาวสวนยางรายย่อยในการแก้ไขปัญหาโรคใบร่วงชนิดใหม่ในยางพารา ในพื้นที่ ระบาดรุนแรงต่อเนื่อง 3.5) โครงการส่งเสริมการจัดการสวนยางอย่างยั่งยืน



แผนการใช้ที่ดินตำบลลำพะยา อำเภอเมืองยะลา จังหวัดยะลา

ตารางที่ 7-3 เป้าหมายการดำเนินงานและงบประมาณ ตำบลลำพะยา อำเภอเมือง จังหวัดยะลา แผน 5 ปี (พ.ศ. 2568-2572)

เขตการใช้ที่ดิน	งาน/โครงการ/กิจกรรม	หน่วย นับ	เป้าหมาย					รวม	งบประมาณ					รวม	หน่วยงาน รับผิดชอบ
			2568	2569	2570	2571	2572		2568	2569	2570	2571	2572		
เขตทำนา	1. การปรับปรุงบำรุงดิน														
(ศักยภาพการผลิต สูง ประเภทที่ 2)	1.1 ส่งเสริมการปรับปรุงพื้นที่ดินกรด (โดโลไมต์)	ตัน	6	6	7	7	7	33	10,200	10,200	11,900	11,900	11,900	56,100	พด.
	1.2 ส่งเสริมการจัดระบบอนุรักษ์ดินและน้ำลักษณะที่ 1	ไร่	10	10	10	10	10	50	35,000	35,000	35,000	35,000	35,000	175,000	พด.
	1.3 ส่งเสริมการวิเคราะห์ดินและการใช้ปุ๋ยตามค่าวิเคราะห์ดิน	ไร่	10	10	10	10	10	50	30,000	30,000	30,000	30,000	30,000	150,000	พด.
	2. ส่งเสริมการใช้สารอินทรีย์ลดการใช้สารเคมีทางการเกษตร														พด.
	2.1 ส่งเสริมการจัดหาเมล็ดพันธุ์พืชปุ๋ยสด	ตัน	2	2	2	2	2	10	59,500	59,500	59,500	59,500	59,500	297,500	พด.
	2.2 สนับสนุนการใช้พืชปุ๋ยสดปรับปรุงบำรุงดิน (ปอเทือง)	ตัน	2	2	2	2	2	10	3,000	3,000	3,000	3,000	3,000	15,000	พด.
	2.3 โกลบตอซังพืชเพื่อเพิ่มอินทรีย์วัตถุและแร่ธาตุในดิน	ไร่	6	6	6	6	6	30	2,280	2,280	2,280	2,280	2,280	11,400	พด.
	2.4 ส่งเสริมการผลิตน้ำหมักและปุ๋ยหมักด้วยผลิตภัณฑ์จุลินทรีย์ พด.	ไร่	6	6	6	6	6	30	35,300	35,300	35,300	35,300	35,300	176,500	พด.



แผนการใช้ที่ดินตำบลลำพะยา อำเภอเมืองยะลา จังหวัดยะลา

ตารางที่ 7-3 (ต่อ)

เขตการใช้ที่ดิน	งาน/โครงการ/กิจกรรม	หน่วย นับ	เป้าหมาย					รวม	งบประมาณ					รวม	หน่วยงาน รับผิดชอบ
			2568	2569	2570	2571	2572		2568	2569	2570	2571	2572		
	2.5 พัฒนาต่อยอดกลุ่มส่งเสริมการใช้สารอินทรีย์ลดการใช้สารเคมีทางการเกษตร	กลุ่ม	1	1	1	1	1	5	3,250	3,250	3,250	3,250	3,250	16,250	พด.
	3. พันธุ์และป้องกันการชะล้างพังทลายของดิน														
	3.1 การจัดระบบอนุรักษ์ดินและน้ำในพื้นที่เสี่ยงภัยทางการเกษตร	ไร่	8	8	8	8	8	40	25,600	25,600	25,600	25,600	25,600	128,000	พด.
	4. ส่งเสริมการเพิ่มประสิทธิภาพการผลิตข้าว	ไร่	10	10	10	10	10	50	34,000	34,000	34,000	34,000	34,000	170,000	พด.
	5. พันธุ์พื้นที่นาร้างเพื่อปลูกปาล์มน้ำมันภาคใต้	ไร่	10	10	10	10	10	50	100,000	100,000	100,000	100,000	100,000	500,000	พด.
	6. พัฒนาที่ดินเพื่อสนับสนุนการปรับเปลี่ยนการผลิตในพื้นที่ไม่เหมาะสมตาม Agri-map	ไร่	6	6	6	6	6	30	12,000	12,000	12,000	12,000	12,000	60,000	พด.



แผนการใช้ที่ดินตำบลลำพะยา อำเภอเมืองยะลา จังหวัดยะลา

ตารางที่ 7-3 (ต่อ)

เขตการใช้ที่ดิน	งาน/โครงการ/กิจกรรม	หน่วย นับ	เป้าหมาย					รวม	งบประมาณ					รวม	หน่วยงาน รับผิดชอบ	
			2568	2569	2570	2571	2572		2568	2569	2570	2571	2572			
เขตปลูกไม้ผล	1 ปรับปรุงคุณภาพดิน															
(ศักยภาพการผลิต สูง ประเภทที่ 2)	1.1 ส่งเสริมการปรับปรุง พื้นที่ดินกรด (โดโลไมต์)	ไร่	40	40	40	40	40	200	34,000	34,000	34,000	34,000	34,000	170,000	พด.	
	2. ส่งเสริมการใช้สารอินทรีย์ ลดการใช้สารเคมีทาง การเกษตร															
	2.1 ส่งเสริมการผลิตน้ำหมัก และปุ๋ยหมักด้วยผลิตภัณฑ์ จุลินทรีย์ พด.	ไร่	40	40	40	40	40	200	81,000	81,000	81,000	81,000	81,000	405,000	พด.	
	2.2 พัฒนาต่อยอดกลุ่ม ส่งเสริมการใช้สารอินทรีย์ลด การใช้สารเคมีทางการเกษตร	กลุ่ม	-	-	1	1	-	2	-	-	3,250	3,250	-	6,500	พด.	
	2.3 ส่งเสริมการผลิตปุ๋ยหมัก พด./ส่งเสริมการผลิตปุ๋ย อินทรีย์คุณภาพสูง	ตัน	10	10	10	10	10	50	34,000	34,000	34,000	34,000	34,000	170,000	พด.	



แผนการใช้ที่ดินตำบลลำพะยา อำเภอเมืองยะลา จังหวัดยะลา

ตารางที่ 7-3 (ต่อ)

เขตการใช้ที่ดิน	งาน/โครงการ/กิจกรรม	หน่วย นับ	เป้าหมาย					รวม	งบประมาณ					รวม	หน่วยงาน รับผิดชอบ
			2568	2569	2570	2571	2572		2568	2569	2570	2571	2572		
3. การฟื้นฟูและป้องกัน ชะล้างพังทลายของดิน															
	3.1 อนุรักษ์และส่งเสริมการ ปลูกหญ้าแฝก	กล้า	40,000	40,000	40,000	40,000	40,000	200,000	48,000	48,000	48,000	48,000	48,000	240,000	พด.
	3.2 จัดระบบอนุรักษ์ดินและ น้ำในที่ลุ่ม-ดอน	ไร่	4	4	4	4	4	20	36,000	36,000	36,000	36,000	36,000	180,000	พด.
	3.3 การจัดระบบอนุรักษ์ดิน และน้ำในพื้นที่เสี่ยงภัยทาง การเกษตร	ไร่	4	4	4	4	4	20	12,800	12,800	12,800	12,800	12,800	64,000	พด.
	4. พัฒนาที่ดินเพื่อสนับสนุน การปลูกไม้ผลเศรษฐกิจ สำคัญจังหวัดชายแดนใต้	ไร่	10	10	10	10	10	50	300,000	300,000	300,000	300,000	300,000	1,500,000	พด.
เขตปลูกไม้ยืนต้น (ศักยภาพการผลิต สูง ประเภทที่ 2) และศักยภาพต่ำ	1. ปรับปรุงคุณภาพดิน														
	1.1 ส่งเสริมการปรับปรุงพื้นที่ ดินกรด (โดโลไมท์)	ไร่	20	20	20	20	20	200	17,000	17,000	17,000	17,000	17,000	85,000	พด.
	1.2 ส่งเสริมการวิเคราะห์ดิน และการใช้ปุ๋ยตามค่าวิเคราะห์ ดิน	ไร่	10	10	10	10	10	50	30,000	30,000	30,000	30,000	30,000	150,000	พด.



แผนการใช้ที่ดินตำบลลำพะยา อำเภอเมืองยะลา จังหวัดยะลา

ตารางที่ 7-3 (ต่อ)

เขตการใช้ที่ดิน	งาน/โครงการ/กิจกรรม	หน่วย นับ	เป้าหมาย					รวม	งบประมาณ					รวม	หน่วยงาน รับผิดชอบ
			2568	2569	2570	2571	2572		2568	2569	2570	2571	2572		
2.ส่งเสริมการใช้															
สารอินทรีย์ลดการใช้															
สารเคมีทางการเกษตร															
	2.1. ส่งเสริมการผลิตน้ำหมัก และปุ๋ยหมักด้วยผลิตภัณฑ์ จุลินทรีย์ พด.	ไร่	10	10	10	10	10	50	35,300	35,300	35,300	35,300	35,300	176,500	พด.
	2.2 พัฒนาต่อยอดกลุ่ม ส่งเสริมการใช้สารอินทรีย์ลด การใช้สารเคมีทาง การเกษตร	กลุ่ม	1	1	1	1	1	5	3,250	3,250	3,250	3,250	3,250	16,250	พด.
	2.3 ส่งเสริมการผลิตปุ๋ยหมัก พด./ส่งเสริมการผลิตปุ๋ย อินทรีย์คุณภาพสูง	ตัน	20	20	20	20	20	100	68,000	68,000	68,000	68,000	68,000	340,000	พด.
3. การฟื้นฟูและป้องกันการ															
ชะล้างพังทลายของดิน															
	3.1 รมรงค์และส่งเสริมการ ปลูกหญ้าแฝก	กล้า	40,000	40,000	40,000	40,000	40,000	200,000	48,000	48,000	48,000	48,000	48,000	240,000	พด.
	3.2 จัดระบบอนุรักษ์ดินและ น้ำในพื้นที่ลุ่ม-ดอน	ไร่	10	10	10	10	10	50	90,000	90,000	90,000	90,000	90,000	450,000	พด.



แผนการใช้ที่ดินตำบลลำพะยา อำเภอเมืองยะลา จังหวัดยะลา

ตารางที่ 7-3 (ต่อ)

เขตการใช้ที่ดิน	งาน/โครงการ/กิจกรรม	หน่วย นับ	เป้าหมาย					รวม	งบประมาณ					รวม	หน่วยงาน รับผิดชอบ
			2568	2569	2570	2571	2572		2568	2569	2570	2571	2572		
	3.3 การจัดระบบอนุรักษ์ดิน และน้ำในพื้นที่เสี่ยงภัยทาง การเกษตร	ไร่	10	10	10	10	10	50	32,000	32,000	32,000	32,000	32,000	160,000	พต.
	4. พัฒนาที่ดินเพื่อ สนับสนุนการปลูกปาล์ม น้ำมันในจังหวัดภาคใต้	ไร่	10	10	10	10	10	50	100,000	100,000	100,000	100,000	100,000	500,000	พต.
	5. พัฒนาที่ดินเพื่อสนับสนุน การปลูกไม้ยืนต้นเศรษฐกิจ สำคัญจังหวัดชายแดนใต้	ไร่	10	10	10	10	10	50	300,000	300,000	300,000	300,000	300,000	300,000	พต.

หมายเหตุ: งบประมาณที่กำหนดไว้นี้เป็นงบประมาณเบื้องต้น อาจมีการเปลี่ยนแปลงตามที่ได้รับการจัดสรรให้ดำเนินการ





เอกสารอ้างอิง

- กรมการปกครอง. 2567. รายงานสถิติจำนวนประชากรและบ้าน รายจังหวัด รายอำเภอ และรายตำบล (ณ เดือนธันวาคม พ.ศ. 2566). แหล่งที่มา:
<https://stat.bora.dopa.go.th/stat/statnew/statyear/#/TableTemplate/Area/statpop>. 1 มีนาคม 2566.
- กรมการพัฒนาชุมชน. 2567. ข้อมูลความจำเป็นพื้นฐาน (จปฐ.)รายจังหวัด รายอำเภอ และรายตำบล ปี 2565. แหล่งที่มา :<https://ebmn.cdd.go.th/>. 25 กุมภาพันธ์ 2567.
- กรมทรัพยากรน้ำบาดาล. 2567. ปริมาณน้ำและจำนวนบ่อบาดาล ปี 2565. แหล่งที่มา:
<http://app.dgr.go.th/newpasutara/xml/search.php>, 26 พฤษภาคม 2567.
- กองนโยบายและแผนการใช้ที่ดิน. 2567. แผนที่สภาพการใช้ที่ดิน ปี 2566 (ไฟล์ข้อมูล). กรมพัฒนาที่ดิน กระทรวงเกษตรและสหกรณ์, กรุงเทพฯ.
- กองสำรวจดินและวิจัยทรัพยากรดิน. 2567. แผนที่ทรัพยากรดิน (ไฟล์ข้อมูล). กรมพัฒนาที่ดิน กระทรวงเกษตรและสหกรณ์, กรุงเทพฯ.
- กรมส่งเสริมการเกษตร. 2566. จำนวนครัวเรือนเกษตรกรที่ขึ้นทะเบียนเกษตรกร จำแนกรายจังหวัด รายอำเภอ และรายตำบล (ณ เดือนกุมภาพันธ์ พ.ศ. 2567). แหล่งที่มา : <http://mvos2.gistda.or.th/>. 1 มีนาคม 2567.
- กรมอุตุวิทยมวิทยา. 2566. ปริมาณน้ำฝนเฉลี่ยคาบ 30 ปี พ.ศ. 2537-2566 (ไฟล์ข้อมูล). กรมอุตุวิทยมวิทยา กระทรวงดิจิทัลเพื่อเศรษฐกิจและสังคม, กรุงเทพฯ.
- บัณฑิต ต้นศิริ และ คำรณ ไทรพิก. 2542. คู่มือการประเมินคุณภาพที่ดิน. (Qualitative Land Evaluations) สำหรับพืชเศรษฐกิจ.กองวางแผนการใช้ที่ดิน กรมพัฒนาที่ดิน กระทรวงเกษตรและสหกรณ์, กรุงเทพฯ.
- องค์การบริหารส่วนตำบลลำพะยา 2566. วิสัยทัศน์ ปี 2566. แหล่งที่มา:
<https://www.lumpaya.go.th/vision.php>

