



แผนการใช้ที่ดินตำบลละแอ

อำเภอยะหา จังหวัดยะลา

ประจำปีงบประมาณ 2567



สถานีพัฒนาที่ดินยะลา

สำนักงานพัฒนาที่ดินเขต 12 กรมพัฒนาที่ดิน
กระทรวงเกษตรและสหกรณ์

คำนำ

การจัดทำแผนการใช้ที่ดินดำเนินการตามรัฐธรรมนูญแห่งราชอาณาจักรไทย พ.ศ. 2560 มาตรา 72 (1) ที่ได้บัญญัติให้มีการวางแผนการใช้ที่ดินให้เหมาะสมกับศักยภาพของที่ดินตามหลักการพัฒนาอย่างยั่งยืน โดยแผนการใช้ที่ดินตำบลละแอ อำเภอยะหา จังหวัดยะลา ได้นำแนวคิดขององค์การอาหารและการเกษตรแห่งสหประชาชาติ (Food and Agriculture Organization of the United Nations: FAO) และ โครงการสิ่งแวดล้อมแห่งสหประชาชาติ (United Nations Environment Programme: UNEP) มาปรับใช้ คือ ความเหมาะสมทางกายภาพ ความเหมาะสมทางเศรษฐกิจ การยอมรับจากสังคม การสร้างความยั่งยืนให้สิ่งแวดล้อม และเสนอทางเลือกการใช้ที่ดิน ร่วมกับวิธีการที่เป็นอื่น ๆ เช่น กระบวนการมีส่วนร่วมของชุมชน (Participatory Rural Appraisal: PRA) การประเมินคุณภาพที่ดิน เป็นต้น

สถานีพัฒนาที่ดินยะลา ร่วมกับสำนักงานพัฒนาที่ดินเขต 12 และกองนโยบายและแผนการใช้ที่ดิน ในการดำเนินงานวางแผนการใช้ที่ดินระดับตำบล โดยพิจารณาภาพรวมของสภาพปัญหาในด้านต่าง ๆ ทั้งด้านกายภาพ เศรษฐกิจ และสังคม วิเคราะห์และสังเคราะห์ข้อมูลนำไปสู่การวางแผนการใช้ที่ดินที่สอดคล้องกับศักยภาพของพื้นที่ โดยผ่านกระบวนการมีส่วนร่วมของชุมชน (PRA) ในการระบุปัญหา ความต้องการของเกษตรกรและผู้มีส่วนได้ส่วนเสีย ทั้งนี้ สพด. ได้จัดทำแผนกิจกรรม/โครงการ เพื่อขับเคลื่อนแผนการใช้ที่ดินให้เป็นรูปธรรมเพื่อให้เกษตรกรมีคุณภาพชีวิตที่ดีขึ้น มีการใช้ที่ดินอย่างถูกต้องเหมาะสม รักษาสภาพแวดล้อมและอนุรักษ์ทรัพยากรในชุมชนให้เกิดความยั่งยืนต่อไป

สถานีพัฒนาที่ดินยะลา

กันยายน 2567



สารบัญ

	หน้า
คำนำ	
สารบัญ	
สารบัญตาราง	
สารบัญรูป	
บทที่ 1 บทนำ	
1.1 ความสำคัญของการวางแผนการใช้ที่ดิน	1-1
1.2 หลักการและเหตุผล	1-1
1.3 วัตถุประสงค์	1-1
1.4 ระยะเวลาและสถานที่ดำเนินงาน	1-2
1.5 ขั้นตอนการดำเนินงาน	1-2
1.6 วิสัยทัศน์ของตำบล	1-3
บทที่ 2 ข้อมูลทั่วไป	
2.1 ที่ตั้งและอาณาเขต	2-1
2.2 การแบ่งส่วนการปกครอง	2-1
2.3 สภาพภูมิประเทศ	2-3
2.4 สภาพภูมิอากาศ	2-3
2.5 สภาพการใช้ที่ดินในปัจจุบัน	2-5
2.6 สภาพเศรษฐกิจและสังคม	2-8
บทที่ 3 สถานภาพของทรัพยากรธรรมชาติ	
3.1 ทรัพยากรป่าไม้	3-1
3.2 ทรัพยากรน้ำ	3-2
3.3 ทรัพยากรดิน	3-2
บทที่ 4 กระบวนการมีส่วนร่วมของชุมชน (Participatory Rural Appraisal: PRA)	
4.1 หลักการ	4-1
4.2 การวิเคราะห์ผลจากการจัดทำกระบวนการมีส่วนร่วมของชุมชน (PRA)	4-1
4.3 ระบบการปลูกพืชในปัจจุบัน	4-7
บทที่ 5 การประเมินคุณภาพที่ดิน	
5.1 หลักการประเมินคุณภาพที่ดินด้านกายภาพ	5-1



สารบัญ (ต่อ)

	หน้า
5.2 พืชเศรษฐกิจที่สำคัญของตำบล	5-2
5.3 ระดับความเหมาะสมของที่ดิน	5-2
บทที่ 6 แผนการใช้ที่ดิน	
6.1 การวิเคราะห์ข้อมูลเพื่อการจัดทำแผนการใช้ที่ดินระดับตำบล	6-1
6.2 เขตการใช้ที่ดิน	6-2
บทที่ 7 การขับเคลื่อนแผนการใช้ที่ดิน	
7.1 ขั้นตอนการดำเนินงาน	7-1
7.2 กิจกรรมที่จะดำเนินการของกรมพัฒนาที่ดิน	7-1
7.3 กิจกรรมที่จะดำเนินงานของหน่วยงานอื่น	7-3
7.4 ความต้องการของชุมชนและองค์กรปกครองส่วนท้องถิ่น	7-4
เอกสารอ้างอิง	8-1



สารบัญตาราง

ตารางที่		หน้า
2-1	สถิติภูมิอากาศ ณ สถานีตรวจอากาศจังหวัดนราธิวาส	2-4
2-2	สภาพการใช้ที่ดิน ตำบลละแอ อำเภอยะหา จังหวัดยะลา	2-6
2-3	จำนวนประชากรและครัวเรือนตำบลละแอ อำเภอยะหา จังหวัดยะลา ปี 2566	2-8
2-4	จำนวนและสัดส่วนครัวเรือนเกษตรตำบลละแอ อำเภอยะหา จังหวัดยะลา ปี 2566	2-8
2-5	รายได้-รายจ่ายเฉลี่ยครัวเรือนตำบลละแอ อำเภอยะหา จังหวัดยะลา ปี 2565	2-10
3-1	สมบัติที่ดิน ตำบลละแอ อำเภอยะหา จังหวัดยะลา	3-4
5-1	ตัวอย่างการประเมินคุณภาพที่ดินด้านกายภาพของประเภทการใช้ประโยชน์ที่ดิน	5-2
5-2	ชั้นความเหมาะสมทางกายภาพของดิน ตำบลละแอ อำเภอยะหา จังหวัดยะลา	5-3
6-1	เขตการใช้ที่ดิน ตำบลละแอ อำเภอยะหา จังหวัดยะลา	6-5
7-1	กิจกรรมของกรมพัฒนาที่ดินในเขตการใช้ที่ดินที่จะดำเนินการในปีงบประมาณ 2568 - 2572	7-7
7-2	สรุปกิจกรรมที่ขอรับการสนับสนุนจากส่วนราชการอื่นในเขตการใช้ที่ดิน	7-11
7-3	เป้าหมายการดำเนินงานและงบประมาณ ตำบลละแอ อำเภอยะหา จังหวัดยะลา แผน 5 ปี (พ.ศ. 2568-2572)	7-13



สารบัญญรูป

รูปที่		หน้า
1-1	กรอบการวางแผนการใช้ที่ดินระดับตำบล	1-4
2-1	ที่ตั้งและอาณาเขต ตำบลละแอ อำเภอยะหา จังหวัดยะลา	2-2
2-2	กราฟสมดุลของน้ำเพื่อการเกษตร จังหวัดนราธิวาส	2-4
2-3	สภาพการใช้ที่ดิน ตำบลละแอ อำเภอยะหา จังหวัดยะลา	2-7
3-1	ทรัพยากรดิน ตำบลละแอ อำเภอยะหา จังหวัดยะลา	3-5
4-1	การวิเคราะห์สถานการณ์โดยระบบ DPSIR ของตำบลละแอ อำเภอยะหา จังหวัดยะลา	4-6
4-2	ระบบการปลูกพืชในปัจจุบัน ตำบลละแอ อำเภอยะหา จังหวัดยะลา	4-7
6-1	เขตการใช้ที่ดิน ตำบลละแอ อำเภอยะหา จังหวัดยะลา	6-6
7-1	การชะล้างพังทลายของดิน ตำบลละแอ อำเภอยะหา จังหวัดยะลา	7-6



บทที่ 1

บทนำ

1.1 ความสำคัญของการวางแผนการใช้ที่ดิน

ตามรัฐธรรมนูญแห่งราชอาณาจักรไทย พุทธศักราช 2560 มาตรา 72 รัฐพึงดำเนินการเกี่ยวกับที่ดิน ทรัพยากรน้ำ และพลังงาน ดังต่อไปนี้

(1) **วางแผนการใช้ที่ดินของประเทศ** ให้เหมาะสมกับสภาพพื้นที่และศักยภาพของที่ดิน ตามหลักการพัฒนาอย่างยั่งยืน

1.2 หลักการและเหตุผล

ปัจจุบันกรมพัฒนาที่ดินได้ดำเนินการวางแผนการใช้ที่ดินระดับประเทศเรียบร้อยแล้ว ซึ่งเป็นการวางกรอบเชิงนโยบายมุ่งเน้นการพัฒนาด้านการเกษตรให้เกิดความสมดุลและยั่งยืนและในขณะเดียวกันต้องอนุรักษ์ทรัพยากรธรรมชาติและสิ่งแวดล้อมควบคู่กับการรักษาคุณค่าทางศิลปวัฒนธรรม แต่ทั้งนี้เพื่อให้เกิดการใช้ประโยชน์ที่ดินในระดับพื้นที่อย่างมีประสิทธิภาพและรักษาฐานการผลิตด้านทรัพยากรธรรมชาติอย่างยั่งยืนตลอดห่วงโซ่อุปทาน แผนการใช้ที่ดินระดับตำบลจึงถูกนำมาใช้เป็นเครื่องมือเพื่อขับเคลื่อนการดำเนินงานดังกล่าว

ทั้งนี้กรมพัฒนาที่ดินได้จัดทำแผนปฏิบัติการกรมพัฒนาที่ดินระยะ 5 ปี (พ.ศ. 2566-2570) เพื่อให้ บรรลุตามวิสัยทัศน์ที่กำหนดไว้ “เป็นองค์การอัจฉริยะทางดิน เพื่อขับเคลื่อนการใช้ที่ดินอย่างเหมาะสม 15 ล้านไร่ ภายในปี 2570” ซึ่งในส่วนของประเด็นในการพัฒนาที่ 2 บริหารจัดการทรัพยากรดินและที่ดินด้วย ชุดข้อมูลที่มีมูลค่าสูง (High Value Dataset) ซึ่งมีเป้าหมาย คือ การนำชุดดินที่มีมูลค่าสูงไปใช้ในการบริหารจัดการทางการเกษตร ในส่วนของตัวชี้วัด ซึ่งบริหารจัดการทรัพยากรดินและที่ดินบนพื้นฐานของชุดข้อมูลที่มีมูลค่าสูง ร้อยละ 100 กลยุทธ์ที่ 2 ยกระดับแผนการใช้ที่ดินไปสู่การปฏิบัติ ได้กำหนดให้ร้อยละของแผน การใช้ที่ดินระดับตำบลที่จัดทำแล้วเสร็จทั้งประเทศ ภายใน ปี 2570 (ไม่น้อยกว่าร้อยละ 80) เป็นตัวชี้วัดหนึ่งของกลยุทธ์ดังกล่าว

1.3 วัตถุประสงค์

1.3.1 เพื่อรักษาเสถียรภาพของทรัพยากรให้เกิดความสมดุลและยั่งยืนภายใต้การพัฒนาด้านต่าง ๆ ของตำบล

1.3.2 เพื่อให้การใช้ที่ดินมีผลตอบแทนสูงสุดต่อหน่วยเนื้อที่อย่างยั่งยืน

1.3.3 เพื่อให้เกิดการกำหนดแผนงาน โครงการ กิจกรรม ที่สอดคล้องกับแผนการใช้ที่ดินที่กำหนดขึ้น และอยู่บนหลักการของโมเดลเศรษฐกิจ BCG (Bio – Circular – Green Economy : BCG Model)



1.4 ระยะเวลาและสถานที่ดำเนินงาน

1.4.1 ระยะเวลา 1 ตุลาคม 2566 ถึง 30 กันยายน 2567

1.4.2 สถานที่ ตำบลละแอ อำเภอยะหา จังหวัดยะลา

1.5 ขั้นตอนการดำเนินงาน

1.5.1 รวบรวมข้อมูลปฐมภูมิและทุติยภูมิ ประกอบด้วย

1) ด้านกายภาพ ได้แก่ ทรัพยากรดิน ทรัพยากรน้ำ ทรัพยากรป่าไม้ ภูมิอากาศ สภาพการใช้ที่ดิน เขตป่าไม้ตามกฎหมายและมติคณะรัฐมนตรี

2) ด้านเศรษฐกิจและสังคม เช่น การถือครองที่ดิน ลักษณะทางเศรษฐกิจของตำบล จำนวนประชากร เป็นต้น

3) ด้านนโยบายและข้อกฎหมายที่เกี่ยวข้อง ได้แก่ ยุทธศาสตร์ แผนพัฒนาเศรษฐกิจและสังคมแห่งชาติฉบับที่ 13 ยุทธศาสตร์ภาค แผนพัฒนากลุ่มจังหวัด แผนพัฒนาจังหวัด แผนพัฒนาการเกษตรและสหกรณ์ แผนพัฒนาท้องถิ่น 4 ปี ขององค์การบริหารส่วนจังหวัด เทศบาลตำบลหรือ องค์การบริหารส่วนตำบล

1.5.2 จัดทำกระบวนการมีส่วนร่วมของชุมชน (Participatory Rural Appraisal : PRA) เพื่อรับฟังความคิดเห็น ประเด็นปัญหา ความต้องการด้านต่าง ๆ ขององค์การปกครองส่วนท้องถิ่นและเกษตรกรในตำบล

1.5.3 ประเมินคุณภาพของที่ดินของพืชเศรษฐกิจหลักและพืชทางเลือกที่มีมูลค่าของตำบล

1.5.4 สังเคราะห์ข้อมูลจากข้อ 1.5.1 ถึง 1.5.3 เพื่อใช้ประกอบการวางแผนการใช้ที่ดิน

1.5.5 กำหนด (ร่าง) แผนการใช้ที่ดินระดับตำบล

1.5.6 รับฟังความคิดเห็นของผู้มีส่วนได้ส่วนเสียต่อ (ร่าง) แผนการใช้ที่ดินที่กำหนดขึ้น

1.5.7 ปรับปรุง (ร่าง) แผนการใช้ที่ดินเพื่อจัดทำแผนการใช้ที่ดินฉบับสมบูรณ์

1.5.8 นำแผนการใช้ที่ดินเข้าสู่คณะกรรมการของเขตฯ เพื่อตรวจสอบความครบถ้วน/สมบูรณ์ของเนื้อหาและองค์ประกอบ

1.5.9 เผยแพร่แผนการใช้ที่ดินเพื่อนำไปสู่การขับเคลื่อนการดำเนินงาน ประกอบด้วย

1) องค์การปกครองส่วนท้องถิ่น นำแผนการใช้ที่ดินที่จัดทำขึ้นไปประกอบการจัดทำแผนการพัฒนาของตำบล เพื่อนำไปสู่การของบประมาณที่มีความสอดคล้องกับศักยภาพด้านการผลิตและสถานภาพของทรัพยากรของตำบล

2) กรมพัฒนาที่ดิน โดยสถานีพัฒนาที่ดิน กำหนดแผนงาน/โครงการ/กิจกรรม ที่สอดคล้องกับแผนการใช้ที่ดินที่กำหนดขึ้นในแต่ละเขตและสามารถใช้งบประมาณในพื้นที่อย่างมีประสิทธิภาพและเป็นที่ยอมรับ

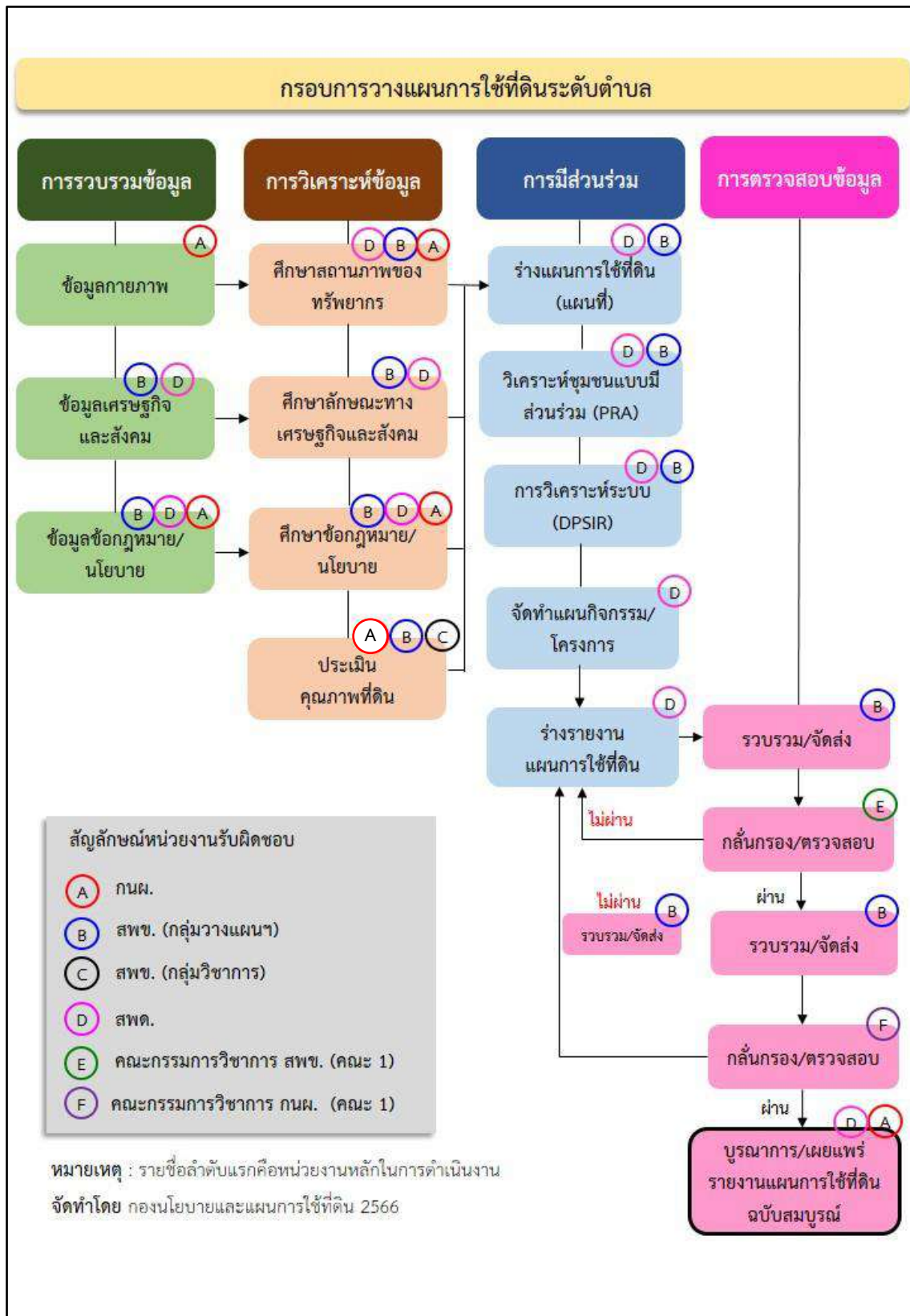
3) หน่วยงานราชการอื่น ๆ สามารถใช้เป็นข้อมูลพื้นฐานประกอบแผนงาน/โครงการ/กิจกรรม ที่สอดคล้องกับแผนการใช้ที่ดินที่กำหนดขึ้นในแต่ละเขต



จากขั้นตอนที่กล่าวข้างต้น สามารถจัดทำกรอบการวางแผนการใช้ที่ดินระดับตำบลแสดงดังรูปที่ 1-1

1.6 วิสัยทัศน์ของตำบล

“ท้องถิ่นน่าอยู่ มีความรู้คู่คุณธรรม ก้าวล้ำเศรษฐกิจ” (องค์การบริหารส่วนตำบลละแอ, 2566)



รูปที่ 1-1 กรอบการวางแผนการใช้ที่ดินระดับตำบล



บทที่ 2

ข้อมูลทั่วไป

2.1 ที่ตั้งและอาณาเขต

ตำบลละแอ อำเภอยะหา จังหวัดยะลา ตั้งอยู่ทางทิศตะวันออกเฉียงใต้ของอำเภอยะหา มีพื้นที่ประมาณ 43.58 ตารางกิโลเมตร หรือ 27,237 ไร่ โดยมีอาณาเขตติดต่อ ดังนี้ (รูปที่ 2-1)

ทิศเหนือ	ติดต่อกับ	ตำบลบาโงยซีแน อำเภอยะหา ตำบลยะลา ตำบลเปาะเส็ง อำเภอมือเืองยะลา จังหวัดยะลา
ทิศใต้	ติดต่อกับ	ตำบลปะแต อำเภอยะหา ตำบลสะอะอะ อำเภอกรงปีนัง จังหวัดยะลา
ทิศตะวันออก	ติดต่อกับ	ตำบลบุโอง อำเภอกรงปีนัง จังหวัดสงขลา
ทิศตะวันตก	ติดต่อกับ	ตำบลยะหา ตำบลบาโงยซีแน อำเภอยะหา จังหวัดยะลา

2.2 การแบ่งส่วนการปกครอง

ตำบลละแอ อำเภอยะหา จังหวัดยะลา แบ่งส่วนการปกครองออกเป็น 6 หมู่บ้าน ดังนี้

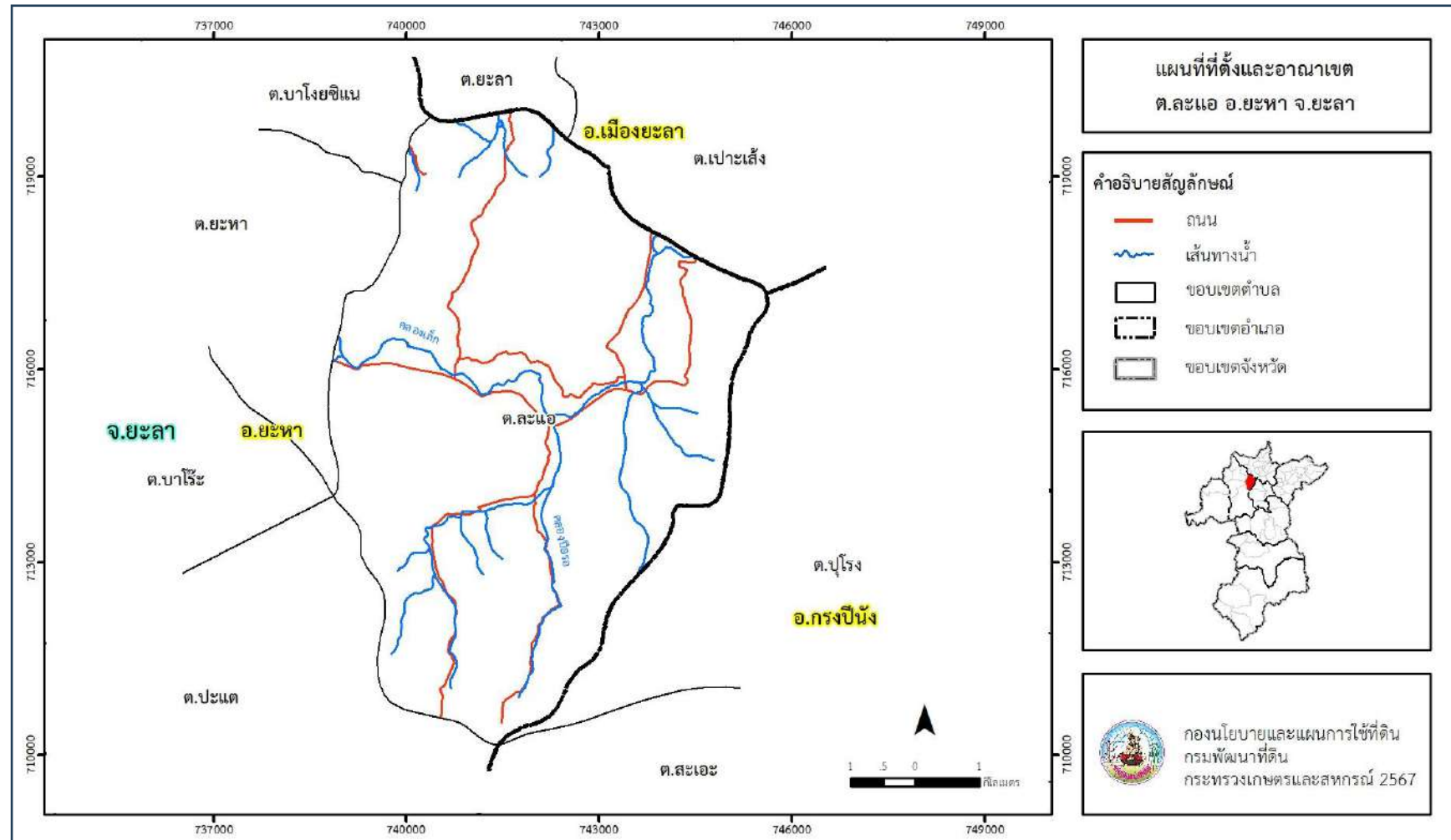
หมู่ที่ 1 บ้านละแอ	หมู่ที่ 4 บ้านกูแบรายอ
หมู่ที่ 2 บ้านตาเปาะ	หมู่ที่ 5 บ้านชะเมาะ
หมู่ที่ 3 บ้านกียา	หมู่ที่ 6 บ้านปือรอ

2.3 สภาพภูมิประเทศ

ลักษณะพื้นที่ทั่วไปส่วนใหญ่เป็นที่ดอน มีสภาพพื้นที่ราบเรียบถึงค่อนข้างราบเรียบ ลูกคลื่นลอนลาด ลูกคลื่นลอนชัน และพื้นที่สูงชันเป็นพื้นที่เขาที่มีความสูงประมาณ 200-400 เมตรจากระดับทะเลปานกลาง มีคลองธรรมชาติ คลองขุด คลองชลประทานไหลผ่านที่สำคัญ เช่น คลองเล็ก คลองปือรอ



แผนการใช้ที่ดินตำบลละแอ อำเภอยะหา จังหวัดยะลา



รูปที่ 2-1 ที่ตั้งและอาณาเขต ตำบลละแอ อำเภอยะหา จังหวัดยะลา



2.4 สภาพภูมิอากาศ

จากการศึกษาสถิติภูมิอากาศในคาบ 30 ปี ระหว่างปี พ.ศ. 2537-2566 พบว่า ตำบลละแอ อำเภอยะหา จังหวัดยะลา มีรายละเอียดดังนี้

2.4.1 อุณหภูมิ

มีอุณหภูมิโดยเฉลี่ยทั้งปี 27.4 องศาเซลเซียส อุณหภูมิสูงสุดเฉลี่ย 34.4 องศาเซลเซียส ในเดือนเมษายน และอุณหภูมิต่ำสุดเฉลี่ย 22.5 องศาเซลเซียส ในเดือนกุมภาพันธ์

2.4.2 ปริมาณน้ำฝน

มีปริมาณน้ำฝนรวมเฉลี่ยทั้งปี 2,026.7 มิลลิเมตร มีจำนวนวันฝนตกเฉลี่ย 150 วัน เดือนที่มีฝนตกมากที่สุด ในเดือนธันวาคม มีปริมาณน้ำฝนเฉลี่ย 407.5 มิลลิเมตร และมีจำนวนวันฝนตกเฉลี่ย 18 วัน

2.4.3 สมดุลน้ำเพื่อการเกษตร

จากข้อมูลสถิติภูมิอากาศในคาบ 30 ปี (พ.ศ. 2537-2566) ณ สถานีตรวจอากาศ จังหวัดปัตตานี ได้นำมาวิเคราะห์สมดุลของน้ำเพื่อการเกษตร ซึ่งเป็นการวิเคราะห์หาช่วงฤดูกาลเพาะปลูกพืชตลอดจนช่วงระยะเวลาที่พืชเสี่ยงต่อการขาดน้ำ ข้อมูลที่นำมาวิเคราะห์ คือ ปริมาณน้ำฝน และศักยภาพการคายระเหยน้ำอ้างอิง (ET_o) ซึ่งคำนวณด้วยโปรแกรม CROPWAT for Windows Version 8.0 โดยใช้สมการ Penman Monteith สามารถสรุปสมดุลของน้ำเพื่อการเกษตรในเขตอาศัยน้ำฝนได้ดังนี้

ช่วงที่เหมาะสมต่อการปลูกพืช เป็นช่วงที่ค่าปริมาณน้ำฝนมากกว่าค่า 0.5 การระเหยจากผิวดินและการคายน้ำของพืช เป็นช่วงที่ดินมีความชุ่มชื้นพอเหมาะต่อการเพาะปลูกพืช ซึ่งช่วงนี้เริ่มตั้งแต่ต้นเดือนเมษายนถึงต้นเดือนกุมภาพันธ์

ช่วงที่มีน้ำมากเกินพอ เป็นช่วงที่ค่าปริมาณน้ำฝนมากกว่าค่าการระเหยจากผิวดินและการคายน้ำของพืช ซึ่งช่วงนี้เริ่มตั้งแต่ต้นเดือนพฤษภาคมถึงกลางเดือนมกราคม

ช่วงขาดน้ำ เป็นช่วงฤดูแล้งที่ค่าปริมาณน้ำฝนน้อยกว่าค่า 0.5 การระเหยจากผิวดินและการคายน้ำของพืช ซึ่งพืชอาจเสียหายจากการขาดแคลนน้ำได้ ซึ่งช่วงนี้เริ่มตั้งแต่ต้นเดือนกุมภาพันธ์ถึงต้นเดือนเมษายน (ตารางที่ 2-1 และรูปที่ 2-2)



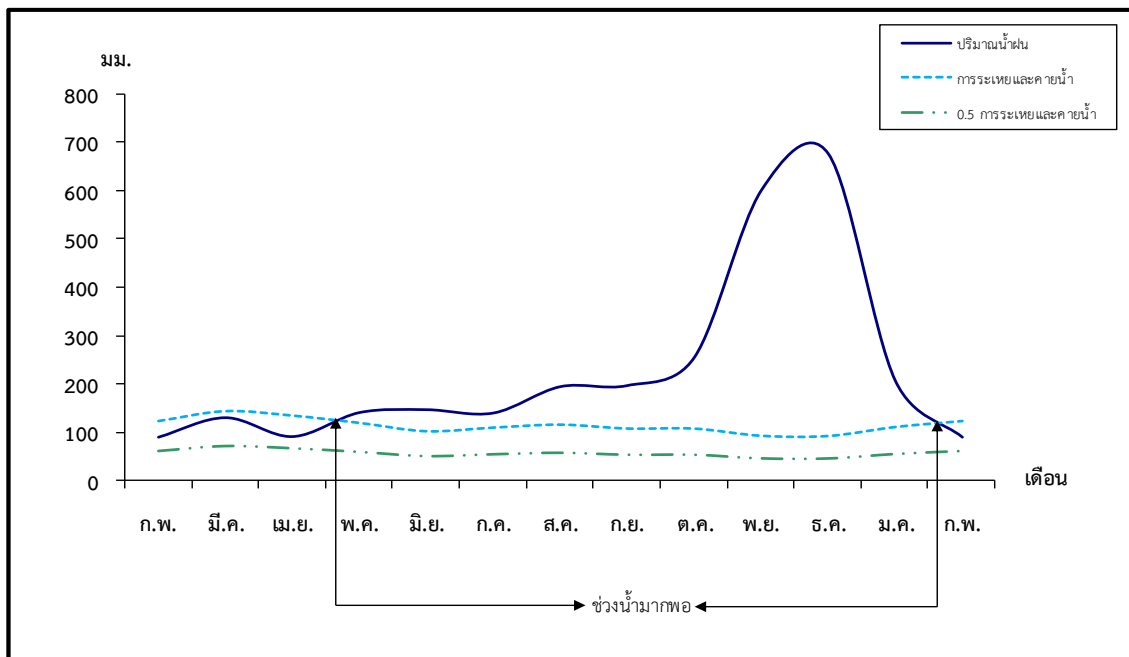
ตารางที่ 2-1 สถิติภูมิอากาศ ณ สถานีตรวจอากาศจังหวัดปัตตานี¹

เดือน	อุณหภูมิ (°ซ.)			ความชื้นสัมพัทธ์ (%)	ปริมาณน้ำฝน (มม.)	จำนวนวันที่ฝนตก (วัน)	ศักยภาพการคายระเหยน้ำ ² (มม.)	ปริมาณฝนใช้การ ² (มม.)
	ต่ำสุด	สูงสุด	เฉลี่ย					
ม.ค.	22.8	31.1	26.3	82.0	108.3	9.1	109.7	89.5
ก.พ.	22.5	32.4	26.8	79.0	54.3	4.2	125.2	49.6
มี.ค.	23.1	33.5	27.6	79.0	58.7	6.7	140.4	53.2
เม.ย.	24.0	34.4	28.5	78.0	86.6	7.6	132.6	74.6
พ.ค.	24.6	34.2	28.5	79.0	138.9	12.6	118.7	108.0
มิ.ย.	24.3	33.6	28.1	80.0	117.9	12.5	101.1	95.7
ก.ค.	24.2	33.4	27.9	79.0	132.9	12.0	110.7	104.6
ส.ค.	24.0	33.3	27.8	79.0	144.9	13.3	117.2	111.3
ก.ย.	24.0	32.8	27.5	81.0	145.0	15.3	107.7	111.4
ต.ค.	24.0	32.1	27.1	84.0	230.2	18.3	107.0	145.4
พ.ย.	23.8	30.8	26.6	87.0	401.5	20.7	92.1	165.2
ธ.ค.	23.4	30.2	26.2	86.0	407.5	18.3	89.9	165.8
เฉลี่ย	23.7	32.7	27.4	81.1	-	-	-	-
รวม	-	-	-	-	2,026.7	150.6	1,352.3	1,274.3

หมายเหตุ: ¹เป็นสถานีตรวจอากาศที่ใกล้พื้นที่ต่ำบามากที่สุด

²จากการคำนวณโดยโปรแกรม CROPWAT for Windows Version 8.0

ที่มา: กรมอุตุนิยมวิทยา (2567)



หมายเหตุ : ใช้ข้อมูลปริมาณน้ำฝน 13 เดือน เพราะสามารถแสดงให้เห็นความต่อเนื่องของข้อมูลที่น่ามาวิเคราะห์สมดุลของน้ำเพื่อการเกษตร

รูปที่ 2-2 สมดุลของน้ำเพื่อการเกษตร จังหวัดปัตตานี

ปานกลาง มีคลองธรรมชาติ คลองขุด คลองชลประทานไหลผ่านที่สำคัญ เช่น คลองเล็ก คลองบือรอ

2.5 สภาพการใช้ที่ดินปัจจุบัน

จากฐานข้อมูลของกองนโยบายและแผนการใช้ที่ดิน กรมพัฒนาที่ดิน (2566) พบว่าสภาพการใช้ที่ดิน ตำบลละแอ อำเภอยะหา จังหวัดยะลา ซึ่งสำรวจโดยกลุ่มวิเคราะห์สภาพการใช้ที่ดิน ประกอบด้วยประเภทการใช้ที่ดินต่าง ๆ ดังนี้

2.5.1 พื้นที่ชุมชนและสิ่งปลูกสร้าง มีเนื้อที่ 941 ไร่ หรือร้อยละ 3.46 ของเนื้อที่ตำบล

2.5.2 พื้นที่เกษตรกรรม มีเนื้อที่ 23,568 ไร่ หรือร้อยละ 86.53 ของเนื้อที่ตำบล ประกอบด้วยการใช้ประโยชน์ที่ดินด้านเกษตรกรรมต่าง ๆ ดังต่อไปนี้

1) พื้นที่นา มีเนื้อที่ 621 ไร่ หรือร้อยละ 2.28 ของเนื้อที่ตำบล ได้แก่ นาร้าง นาข้าว

2) ไม้ยืนต้น มีเนื้อที่ 21,556 ไร่ หรือร้อยละ 79.14 ของเนื้อที่ตำบล ได้แก่ ยางพารา ไม้ยืนต้นผสม ปาล์มน้ำมัน

3) ไม้ผล มีเนื้อที่ 1,391 ไร่ หรือร้อยละ 5.11 ของเนื้อที่ตำบล ได้แก่ ไม้ผลผสม มะพร้าว

2.5.3 พื้นที่ป่าไม้ มีเนื้อที่ 1,776 ไร่ หรือร้อยละ 6.52 ของเนื้อที่ตำบล ได้แก่ ป่าไม้ผลัดใบ สมบูรณ์ ป่าไม้ผลัดใบรอสภาพฟื้นฟู



2.5.4 พื้นที่แหล่งน้ำ มีเนื้อที่ 182 ไร่ หรือร้อยละ 0.67 ของเนื้อที่ตำบล ได้แก่ แม่น้ำ ลำห้วย ลำคลอง บ่อน้ำในไร่นา

2.5.5 พื้นที่เบ็ดเตล็ด มีเนื้อที่ 770 ไร่ หรือร้อยละ 2.82 ของเนื้อที่ตำบล ได้แก่ ทุ่งหญ้าสลับไม้พุ่ม/ไม้ละเมาะ พื้นที่ลุ่ม ทุ่งหญ้าธรรมชาติ บ่อลูกรัง บ่อดิน

ตารางที่ 2-2 สภาพการใช้ที่ดินตำบลละแอ อำเภอยะหา จังหวัดยะลา

หน่วยแผนที่	ประเภทการใช้ที่ดิน	เนื้อที่	
		ไร่	ร้อยละ
U	พื้นที่ชุมชนและสิ่งปลูกสร้าง	941	3.46
U201	หมู่บ้านบนพื้นราบ	779	2.86
U301	สถานที่ราชการและสถาบันต่าง ๆ	45	0.17
U405	ถนน	117	0.43
A	พื้นที่เกษตรกรรม	23,568	86.53
A100	นาร้าง	458	1.68
A101	นาข้าว	163	0.60
A301	ไม้ยืนต้นผสม	449	1.65
A302	ยางพารา	21,036	77.23
A303	ปาล์มน้ำมัน	71	0.26
A401	ไม้ผลผสม	1,386	5.09
A405	มะพร้าว	5	0.02
F	พื้นที่ป่าไม้	1,776	6.52
F100	ป่าไม้ผลัดใบรอสภาพฟื้นฟู	34	0.12
F101	ป่าไม้ผลัดใบสมบูรณ์	1,742	6.40
M	พื้นที่เบ็ดเตล็ด	770	2.82
M101	ทุ่งหญ้าธรรมชาติ	20	0.07
M102	ทุ่งหญ้าสลับไม้พุ่ม/ไม้ละเมาะ	666	2.44
M201	พื้นที่ลุ่ม	56	0.21
M302	บ่อลูกรัง	9	0.03
M304	บ่อดิน	19	0.07
W	พื้นที่แหล่งน้ำ	182	0.67

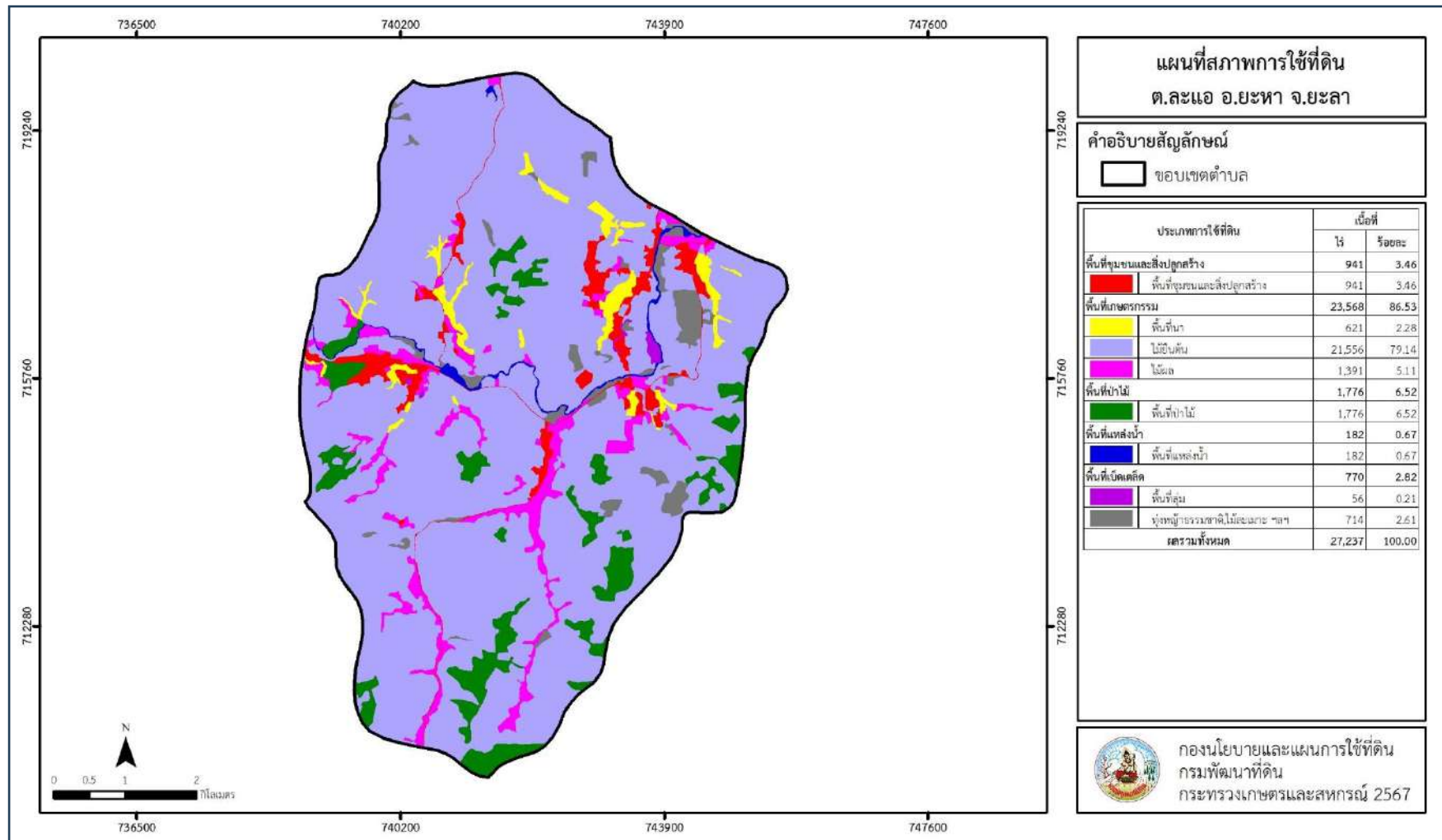


แผนการใช้ที่ดินตำบลละแอ อำเภอยะหา จังหวัดยะลา

W101	แม่น้ำ ลำห้วย ลำคลอง	173	0.64
W202	บ่อน้ำในไร่นา	9	0.03
ผลรวมทั้งหมด		27,237	100.00



แผนการใช้ที่ดินตำบลละแอ อำเภอยะหา จังหวัดยะลา



รูปที่ 2-3 สภาพการใช้ที่ดิน ตำบลละแอ อำเภอยะหา จังหวัดยะลา



2.6 สภาพเศรษฐกิจและสังคม

2.6.1 ประชากร

จากหลักฐานทะเบียนราษฎร์ของกรมการปกครอง กระทรวงมหาดไทย ปี 2566 พบว่า ประชากรที่อาศัยในพื้นที่ตำบลละแอมีประชากรรวมทั้งสิ้น จำนวน 4,975 คน แบ่งเป็น ประชากรชาย จำนวน 2,550 คน ประชากรหญิง จำนวน 2,425 คน ความหนาแน่นประชากรโดยเฉลี่ย 114.16 คนต่อตารางกิโลเมตร มีจำนวนครัวเรือนทั้งหมด 1,229 ครัวเรือน เป็นครัวเรือนเกษตรที่มาขึ้นทะเบียนกรมส่งเสริมการเกษตร จำนวน 868 ครัวเรือน หรือร้อยละ 70.63 ของจำนวนครัวเรือนทั้งหมด และเป็นครัวเรือนที่ประกอบอาชีพอื่น ๆ หรือครัวเรือนเกษตรที่ไม่ได้มาขึ้นทะเบียนกรมส่งเสริมการเกษตร 361 ครัวเรือน หรือร้อยละ 29.37 ของจำนวนครัวเรือนทั้งหมด ดังรายละเอียดในตารางที่ 2-3 และตารางที่ 2-4

ตารางที่ 2-3 จำนวนประชากรและครัวเรือน ตำบลละแอ อำเภอยะหา จังหวัดยะลา ปี 2566

ตำบล/หมู่บ้าน	จำนวน ครัวเรือน	จำนวนประชากร (คน)		
		ชาย	หญิง	รวม
ตำบลละแอ	1,229	2,550	2,425	4,975
หมู่ที่ 1 ละแอ	280	686	622	1,308
หมู่ที่ 2 ตาเปาะ	152	369	332	701
หมู่ที่ 3 กิยา	164	367	417	784
หมู่ที่ 4 กูแบรายอ	255	596	553	1,149
หมู่ที่ 5 ชะเมาะ	77	182	163	345
หมู่ที่ 6 ป็อโร	301	350	338	688

ที่มา: กรมการปกครอง (2567)

ตารางที่ 2-4 จำนวนและสัดส่วนครัวเรือน ตำบลละแอ อำเภอยะหา จังหวัดยะลา ปี 2566

รายการ	จำนวน (ครัวเรือน)	ร้อยละ
จำนวนครัวเรือนทั้งหมด ¹⁾	1,229	100.00
- จำนวนครัวเรือนเกษตรที่มาขึ้นทะเบียนกรมส่งเสริมการเกษตร ²⁾	868	70.63
- จำนวนครัวเรือนที่ประกอบอาชีพอื่น ๆ และจำนวนครัวเรือนเกษตรที่ไม่ได้มาขึ้นทะเบียนฯ	361	29.37

ที่มา: 1) กรมการปกครอง (2567)

2) กรมส่งเสริมการเกษตร (2567)



2.6.2 การถือครองที่ดิน

ตำบลละแอ อำเภอยะหา จังหวัดยะลา มีพื้นที่รวมทั้งหมด 27,237 ไร่ และมีจำนวนครัวเรือนทั้งหมด 1,229 ครัวเรือน (ตารางที่ 2-3) จากการวิเคราะห์พบการถือครองที่ดินเฉลี่ยครัวเรือนละ 22.16 ไร่ จากข้อมูลสภาพการใช้ที่ดินในปัจจุบันของตำบล มีพื้นที่เกษตรกรรมทั้งหมด 23,568 ไร่ หรือร้อยละ 86.53 ของเนื้อที่ทั้งหมด และเมื่อนำมาประเมินพบการถือครองที่ดินทางการเกษตรเฉลี่ยครัวเรือนละ 27.15 ไร่ (เนื้อที่ตำบลรวมต่อจำนวนครัวเรือนทั้งหมด)

2.6.3 ลักษณะทางเศรษฐกิจและการประกอบอาชีพ

ประชากรในตำบลละแอ อำเภอยะหา จังหวัดยะลา ส่วนใหญ่ประกอบอาชีพเกษตรกรรม มีจำนวนครัวเรือนเกษตรที่ขึ้นทะเบียนกรมส่งเสริมการเกษตร 868 ครัวเรือน (ตารางที่ 2-4) ซึ่งมีการใช้ที่ดินสำหรับปลูกยางพารา และไม้ผลผสม ในส่วนทางด้าน การเลี้ยงสัตว์ เกษตรกรมีการเลี้ยงไว้เพื่อบริโภคหากเหลือจึงจำหน่ายเป็นรายได้เสริม นอกจากนี้ประชากรยังประกอบอาชีพค้าขาย รับราชการ รับจ้างทั่วไป และอื่น ๆ ในขณะที่บางครัวเรือนประกอบอาชีพหลายอย่างควบคู่กันไป

2.6.4 ด้านรายได้-รายจ่าย

จากข้อมูลความจำเป็นพื้นฐาน (จปฐ.) ของกรมการพัฒนาชุมชน ปี 2567 พบว่า มีรายได้ครัวเรือนเฉลี่ยปีละ 191,991 บาท ต่อปี รายได้บุคคลเฉลี่ยปีละ 53,376 บาทต่อปี รายจ่ายครัวเรือนเฉลี่ยปีละ 149,323 บาทต่อปี รายจ่ายบุคคลเฉลี่ยปีละ 41,514 บาทต่อปี เมื่อพิจารณาระหว่างรายได้และรายจ่าย พบว่ารายได้ครัวเรือนมากกว่ารายจ่ายครัวเรือนปีละ 42,668 บาทต่อปี และรายได้บุคคลมากกว่ารายจ่ายบุคคลปีละ 11,862 บาทต่อปี ดังรายละเอียดในตารางที่ 2-5



ตารางที่ 2-5 รายได้-รายจ่ายเฉลี่ยครัวเรือน ตำบลละแอ อำเภอยะหา จังหวัดยะลา ปี 2565

ตำบล/หมู่บ้าน	แหล่งรายได้ของครัวเรือน (บาท/ปี)				รายได้เฉลี่ย (บาท/ปี)		รายจ่ายเฉลี่ย (บาท/ปี)	
	อาชีพหลัก	อาชีพรอง	รายได้อื่น	ทำ-หาเอง	ครัวเรือน	บุคคล	ครัวเรือน	บุคคล
ตำบลละแอ	146,767	27,632	10,345	7,247	191,991	53,376	149,323	41,514
หมู่ที่ 1 ละแอ	174,068	82,657	31,555	17,304	305,584	78,860	311,550	80,400
หมู่ที่ 2 ตาเปาะ	140,939	19,332	4,041	0	164,311	40,973	151,959	37,893
หมู่ที่ 3 กียา	161,250	9,942	885	6,592	178,668	43,139	28,608	6,907
หมู่ที่ 4 กูแบรายอ	169,746	2,023	1,890	1,914	175,573	49,934	132,894	37,795
หมู่ที่ 5 ซะเมาะ	152,153	11,764	1,576	7,866	173,358	44,664	35,712	9,201
หมู่ที่ 6 ปือรือ	88,561	14,439	8,486	5,676	117,162	43,967	112,488	42,214

ที่มา: กรมการพัฒนาชุมชน (2567)



บทที่ 3

สถานภาพของทรัพยากรธรรมชาติ

การศึกษาสถานภาพของทรัพยากรธรรมชาติในพื้นที่ตำบลละแอ อำเภอยะหา จังหวัดยะลา ได้แก่ ทรัพยากรป่าไม้ ทรัพยากรน้ำ และทรัพยากรดิน ซึ่งเป็นทรัพยากรกายภาพที่สำคัญต่อการทำการเกษตร ดังนั้นจึงจำเป็นต้องทราบว่าทรัพยากรธรรมชาติแต่ละชนิดปัจจุบันมีสถานะอย่างไร เพื่อใช้เป็นข้อมูลประกอบการวางแผนการใช้ที่ดินซึ่งจะนำไปสู่การกำหนดแผนงาน โครงการ กิจกรรม รวมถึงมาตรการต่าง ๆ เพื่อการพัฒนาพื้นที่อย่างมีประสิทธิภาพต่อไป โดยมีรายละเอียดดังนี้

3.1 ทรัพยากรป่าไม้

3.1.1 ป่าไม้ตามกฎหมายและมติคณะรัฐมนตรี

1) ป่าอนุรักษ์ ไม่พบพื้นที่ป่าอนุรักษ์ (เขตอุทยานแห่งชาติ เขตรักษาพันธุ์สัตว์ป่า เขตวนอุทยาน เขตห้ามล่าสัตว์ป่า) ในพื้นที่

2) ป่าสงวนแห่งชาติ ได้มีการจำแนกเขตการใช้ประโยชน์ทรัพยากรและที่ดินป่าไม้ในพื้นที่ป่าสงวนแห่งชาติตามมติคณะรัฐมนตรี วันที่ 10 มีนาคม 2535 และ 17 มีนาคม 2535 แบ่งออกเป็น 3 เขต ประกอบด้วย เขตพื้นที่ป่าเพื่อการอนุรักษ์ (Zone C) เขตพื้นที่ป่าเพื่อเศรษฐกิจ (Zone E) และเขตพื้นที่ป่าที่เหมาะสมต่อการเกษตร (Zone A) จากการวิเคราะห์ข้อมูล ไม่พบพื้นที่ป่าสงวนแห่งชาติในพื้นที่

3.1.2 ชั้นคุณภาพลุ่มน้ำ จากการวิเคราะห์ข้อมูล พบชั้นคุณภาพลุ่มน้ำในพื้นที่ ได้แก่

- 1) พื้นที่ลุ่มน้ำชั้นที่ 1AR เนื้อที่ 844 ไร่
- 2) พื้นที่ลุ่มน้ำชั้นที่ 1BR เนื้อที่ 2,904 ไร่
- 3) พื้นที่ลุ่มน้ำชั้นที่ 2 เนื้อที่ 10,951 ไร่
- 4) พื้นที่ลุ่มน้ำชั้นที่ 3 เนื้อที่ 6,150 ไร่
- 5) พื้นที่ลุ่มน้ำชั้นที่ 4 เนื้อที่ 4,537 ไร่
- 6) พื้นที่ลุ่มน้ำชั้นที่ 5 เนื้อที่ 1,547 ไร่

ทั้งนี้ เนื้อที่ดังกล่าวข้างต้นคำนวณด้วยระบบสารสนเทศภูมิศาสตร์ เป็นเนื้อที่เบื้องต้นเท่านั้น ไม่สามารถใช้อ้างอิงได้ทางกฎหมาย

3.2 ทรัพยากรน้ำ

3.2.1 ปริมาณน้ำฝน พบว่า ในพื้นที่ตำบลละแอ มีปริมาณน้ำฝนเฉลี่ยในคาบ 30 ปี ระหว่างปี พ.ศ. 2537-2566 มีปริมาณน้ำฝนรวม 2,026.7 มิลลิเมตรต่อปี

3.2.2 น้ำผิวดิน หมายถึง แม่น้ำลำคลอง หนอง บึง ทะเลสาบ อ่างเก็บน้ำ และแหล่งน้ำสาธารณะอื่นๆ ที่อยู่ภายในผืนแผ่นดิน ในพื้นที่ตำบลละแอ มีแหล่งน้ำผิวดินธรรมชาติ ได้แก่ คลองปือรอ และคลองเล็ก



3.2.3 น้ำบาดาล จากฐานข้อมูลของกรมทรัพยากรน้ำบาดาล (2566) พบว่า ตำบลละแอ มีจำนวน บ่อบาดาลราชการจำนวน 13 บ่อ และจำนวนบ่อบาดาลเอกชนจำนวน 1 บ่อ

3.3 ทรัพยากรดิน

ทรัพยากรดินในพื้นที่ตำบลละแอ อำเภอยะหา จังหวัดยะลา พบหน่วยแผนที่ดินทั้งหมด 7 หน่วย แผนที่ดิน และหน่วยพื้นที่เบ็ดเตล็ด 2 หน่วยแผนที่ ดังนี้

3.3.1 ดินในพื้นที่ลุ่ม มี 1 หน่วยแผนที่ดิน คือ หน่วยแผนที่ดิน Lgu-clA ชุดดินละงู มีเนื้อดินบน เป็นดินร่วนปนดินเหนียว ความลาดชัน 0-2 เปอร์เซ็นต์ มีเนื้อที่ 3 ไร่ หรือร้อยละ 0.01 ของเนื้อที่ตำบล

3.3.2 ดินในพื้นที่ดอน มี 6 หน่วยแผนที่ดิน ได้แก่

1) หน่วยแผนที่ดิน Lam-fl-sIA ดินลุ่มน้ำที่ เป็นดินร่วนละเอียด มีเนื้อดินบนเป็นดินร่วนปนทราย ความลาดชัน 0-2 เปอร์เซ็นต์ มีเนื้อที่ 64 ไร่ หรือร้อยละ 0.23 ของเนื้อที่ตำบล

2) หน่วยแผนที่ดิน Ntn-clC ชุดดินนาทอน มีเนื้อดินบนเป็นดินร่วนปนดินเหนียว ความลาดชัน 5-12 เปอร์เซ็นต์ มีเนื้อที่ 385 ไร่ หรือร้อยละ 1.41 ของเนื้อที่ตำบล

3) หน่วยแผนที่ดิน Pto-sIE ชุดดินพะโต๊ะ มีเนื้อดินบนเป็นดินร่วนปนทราย ความลาดชัน 20-35 เปอร์เซ็นต์ มีเนื้อที่ 920 ไร่ หรือร้อยละ 3.38 ของเนื้อที่ตำบล

4) หน่วยแผนที่ดิน Pto-gslC ชุดดินพะโต๊ะ มีเนื้อดินบนเป็นดินร่วนปนทรายปนกรวด ความลาดชัน 5-12 เปอร์เซ็นต์ มีเนื้อที่ 5,852 ไร่ หรือร้อยละ 21.49 ของเนื้อที่ตำบล

5) หน่วยแผนที่ดิน Pto-gslD ชุดดินพะโต๊ะ มีเนื้อดินบนเป็นดินร่วนปนทรายปนกรวด ความลาดชัน 12-20 เปอร์เซ็นต์ มีเนื้อที่ 1,214 ไร่ หรือร้อยละ 4.46 ของเนื้อที่ตำบล

6) หน่วยแผนที่ดิน Te-slB ชุดดินท่าแซะ มีเนื้อดินบนเป็นดินร่วนปนทราย ความลาดชัน 2-5 เปอร์เซ็นต์ มีเนื้อที่ 6,477 ไร่ หรือร้อยละ 23.78 ของเนื้อที่ตำบล

3.3.3 พื้นที่เบ็ดเตล็ด มี 2 หน่วยแผนที่ ได้แก่

1) หน่วยแผนที่ดิน SC พื้นที่ลาดชันเชิงซ้อน มีเนื้อที่ 12,166 ไร่ หรือร้อยละ 44.67 ของเนื้อที่ตำบล

2) หน่วยแผนที่ดิน W พื้นที่น้ำ มีเนื้อที่ 156 ไร่ หรือร้อยละ 0.57 ของเนื้อที่ตำบล

ไม่พบปัญหาทรัพยากรดินทางการเกษตรตามสภาพธรรมชาติในพื้นที่ รายละเอียดของสมบัติดิน ตำบลละแอ อำเภอยะหา จังหวัดยะลา ดังแสดงในตารางที่ 3-1 และแผนที่แสดงในลักษณะของชุดดิน (รูปที่ 3-1)



แผนการใช้ที่ดินตำบลละแอ อำเภอยะหา จังหวัดยะลา

ตารางที่ 3-1 สมบัติดิน ตำบลละแอ อำเภอยะหา จังหวัดยะลา

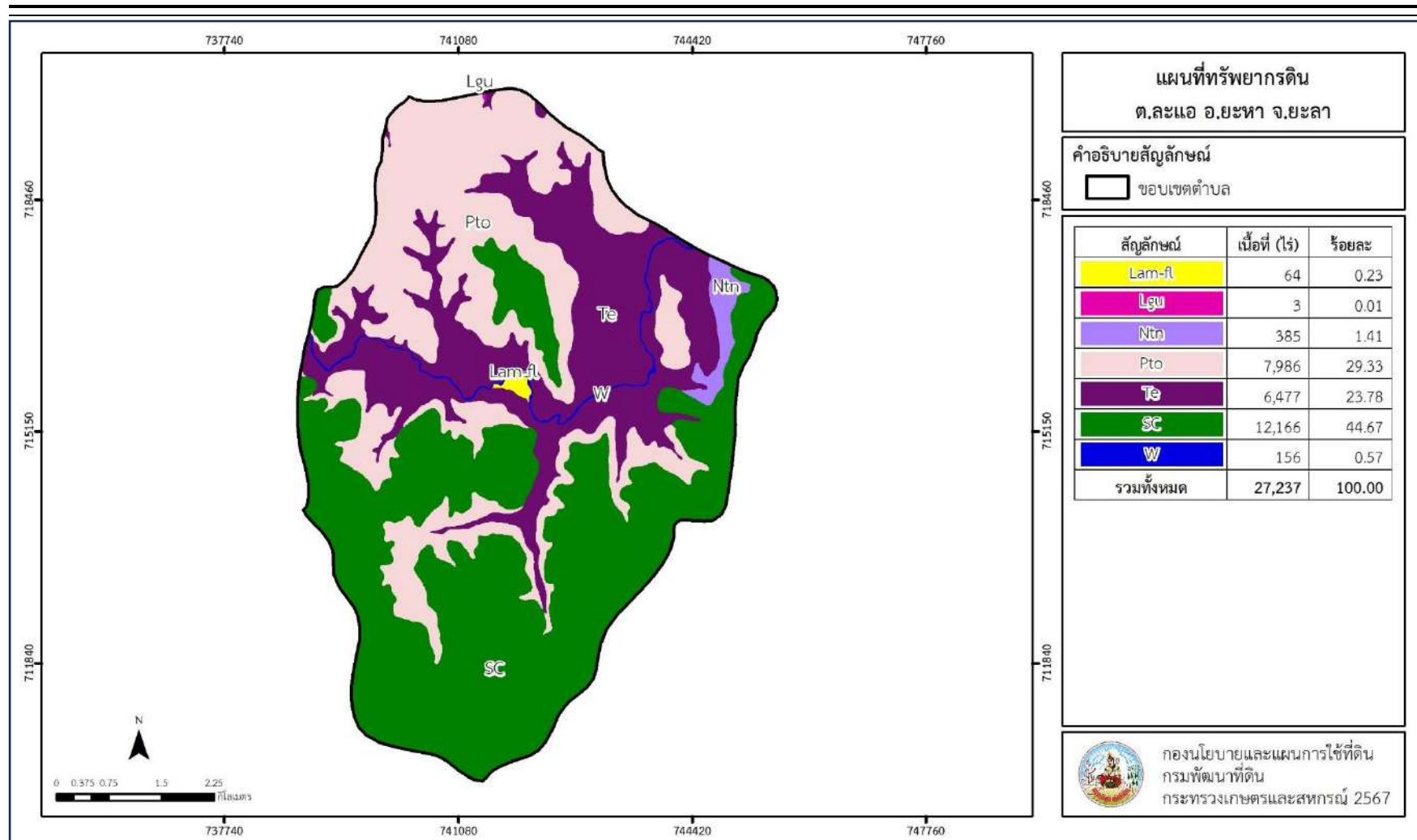
หน่วยแผนที่ดิน	ความลาดชัน (%)	ความลึก (ซม.)	การระบายน้ำ	ความอุดมสมบูรณ์ของดิน	ความจุแลกเปลี่ยนแคตไอออน (cmol/kg)	ความอิ่มตัวเบส (%)	ปฏิกิริยาดิน		ค่าการนำไฟฟ้า (dS/m)	ความลึกของชั้นจาโรไซด์ (ซม.)	เนื้อที่	
							ดินบน	ดินล่าง			ไร่	ร้อยละ
Lam-fl-sIA	0-2	>150	ดี	ต่ำ	<10	<35	4.5-6.0	5.0-5.5	<2	-	64	0.23
Lgu-clA	0-2	>150	เลว	ปานกลาง	10-20	>75	5.5-6.5	7.0-8.0	<2	-	3	0.01
Ntn-clC	5-12	50-100	ดี	ต่ำ	10-20	<35	5.0-5.5	4.5-5.5	<2	-	385	1.41
Pto-gslC	5-12	50-100	ดี	ต่ำ	<10	<35	5.5-6.5	5.0-5.5	<2	-	5,852	21.49
Pto-gslD	12-20	50-100	ดี	ต่ำ	<10	<35	5.5-6.5	5.0-5.5	<2	-	1,214	4.46
Pto-sIE	20-35	50-100	ดี	ต่ำ	<10	<35	5.0-6.5	4.5-5.5	<2	-	920	3.38
Te-slB	2-5	>150	ดี	ต่ำ	<10	<35	5.0-5.5	4.5-5.0	<2	-	6,477	23.78
SC	>35	-	-	-	-	-	-	-	-	-	12,166	44.67
W	-	-	-	-	-	-	-	-	-	-	156	0.57
รวมทั้งหมด											27,237	100.00

หมายเหตุ: เนื้อที่คำนวณด้วยโปรแกรมระบบสารสนเทศภูมิศาสตร์

ที่มา: กองสำรวจและวิจัยทรัพยากรดิน (2566)



แผนการใช้ที่ดินตำบลละแอ อำเภอยะหา จังหวัดยะลา



รูปที่ 3-1 ทรัพยากรดิน ตำบลละแอ อำเภอยะหา จังหวัดยะลา



บทที่ 4

กระบวนการมีส่วนร่วมของชุมชน (Participatory Rural Appraisal : PRA)

4.1 หลักการ

กระบวนการมีส่วนร่วมเป็นความเชื่อมโยงระหว่างปัจจัยหลัก 3 ประการ คือ

- 1) พื้นที่ (Area)
- 2) หน้าที่ขององค์กร หรือภารกิจ (Function)
- 3) ความร่วมมือ (Participation)

การจัดทำกระบวนการมีส่วนร่วมของประชาชนจึงมีสาระสำคัญที่จำเป็นในการจัดทำโครงการ เช่น

- 1) สภาพปัญหาของชุมชนหรือเกษตรกร
- 2) ความต้องการของชุมชน
- 3) โครงการที่จะแก้ไขปัญหาที่เป็นไปตามความต้องการของประชาชน
- 4) พื้นที่ที่จะดำเนินโครงการ

ทั้งนี้ ผู้ที่จำเป็นต้องเข้าร่วมกระบวนการ คือ เกษตรกรในพื้นที่ตำบล ผู้แทนองค์กรปกครองส่วนท้องถิ่น ผู้ใหญ่บ้าน และกำนัน รวมทั้งเจ้าหน้าที่ของรัฐ ในกรณีของแผนการใช้ที่ดินตำบลนั้น การจัดทำกระบวนการมีส่วนร่วมของชุมชนจะมีสาระสำคัญของชุมชนในภาพรวม และเกษตรกรแต่ละราย เช่น

- 1) ปัญหาทรัพยากรดิน
- 2) ปัญหาการประกอบอาชีพ
- 3) ความต้องการของชุมชนหรือเกษตรกรแต่ละราย
- 4) แผนพัฒนาองค์กรปกครองส่วนท้องถิ่นที่มีอยู่ในปัจจุบัน

จากสาระสำคัญใน 4 ประการ ดังกล่าว แผนการใช้ที่ดินตำบลจะต้องจัดทำขึ้นโดยมี “กิจกรรมตอบสนองต่อความต้องการของชุมชน หรือเกษตรกรแต่ละราย รวมทั้งตอบสนองต่อแผนงานขององค์กรปกครองส่วนท้องถิ่น” ตรงตามอำนาจหน้าที่ของกรมพัฒนาที่ดิน และโดยความร่วมมือของส่วนราชการต่าง ๆ

4.2 การวิเคราะห์ผลจากการจัดทำกระบวนการมีส่วนร่วมของชุมชน

สถานที่ประชุม ห้องประชุมองค์การบริหารส่วนตำบลละแอ อำเภอยะหา จังหวัดยะลา วันที่ 3 กันยายน 2567 โดยผู้อำนวยการสถานีพัฒนาที่ดินยะลา หน่วยพัฒนาที่ดินอำเภอยะหา นายอับดุลเลาะหะยีหะเต็ง ผู้แทนจากสำนักงานเกษตรอำเภอยะหา และผู้แทนเกษตรกรจาก 6 หมู่บ้าน เข้าร่วมพร้อมทั้งเจ้าหน้าที่ของสำนักงานพัฒนาที่ดินเขต 12 ในพื้นที่



การผลิตสินค้าเกษตรประกอบด้วย

ยางพารา ในพื้นที่มีการปลูกยางพารา พันธุ์ RRIM 600 ร้อยละ 85 ของพื้นที่ และพันธุ์ 251 ร้อยละ 15 ของพื้นที่ การกรีดยางพาราใช้แรงงานในครัวเรือน การจำหน่ายยางพาราของเกษตรกรจำหน่ายในรูปของยางแผ่นดิบเป็นส่วนใหญ่ มีพ่อค้าในหมู่บ้านรับซื้อผลผลิตจากเกษตรกร และเกษตรกรนำผลผลิตไปจำหน่ายพ่อค้าในร้านรับซื้อในตลาดอำเภอยะหา และมีส่วนน้อยที่จะนำผลผลิตไปจำหน่ายในตัวเมืองจังหวัดยะลา เพราะราคาไม่แตกต่างกันมากนัก การใช้ปุ๋ยเคมีเพื่อการผลิตไม่มีทิศทางการใช้ที่แน่นอนทั้งสูตรที่ใช้ ปริมาณที่ใช้ และเวลาที่ใช้ เนื่องจากปัญหาด้านราคาปุ๋ยเพิ่มสูงขึ้น สวนทางกับราคาซื้อขายผลผลิตต่อกิโลกรัม ทำให้ไม่คุ้มต่อการลงทุน เมื่อนับระยะเวลาหยุดกรีต ทั้งในช่วงลมมรสุม และช่วงยางผลัดใบแล้ว เกษตรกรจะมีเวลาเก็บเกี่ยวผลผลิตประมาณ 8 เดือนต่อ 1 ปีการผลิต

ทุเรียน พันธุ์ทุเรียนที่นิยมปลูกในตำบลละแอ ได้แก่ หมอนทอง ก้านยาว ชะนี ประมาณร้อยละ 90 และร้อยละ 10 เป็นทุเรียนพื้นเมือง เก็บเกี่ยวประมาณเดือนกรกฎาคมถึงกันยายนของทุกปี การจำหน่ายทุเรียนของเกษตรกรมีหลายรูปแบบ ซึ่งสามารถแยกออกได้ดังนี้ การขายแบบเหมาสวน เป็นการขายที่เกษตรกรกับพ่อค้าตกลงกันในขณะที่ผลผลิตเริ่มจะแก่จัด โดยตีราคาเหมาทั้งสวน โดยพ่อค้าจะวางเงินมัดจำไว้ส่วนหนึ่ง เมื่อผลผลิตถึงอายุที่เก็บเกี่ยวได้ พ่อค้าก็จะมาเก็บเกี่ยวผลผลิตจนหมดทั้งสวน จึงได้จ่ายเงินที่เหลือให้กับเกษตรกร การตกลงราคาขึ้นอยู่กับปริมาณและคุณภาพของผลผลิต ซึ่งเป็นที่นิยมของเกษตรกรในพื้นที่ การขายเมื่อเก็บเกี่ยวผลผลิตแล้ว เกษตรกรจะเก็บเกี่ยวผลผลิตที่สูงแล้ว ไปจำหน่ายในพ่อค้าในตลาดอำเภอยะหา หรือพ่อค้าในจังหวัดยะลา ตามราคาที่ได้รับซื้อกันไป ในท้องตลาด และการจ่ายเงินจะจ่ายเป็นเงินสด ซึ่งเป็นวิธีที่แน่นอนได้เงินทันที และขายด้วยตนเองผ่านทางโซเชียลมีเดีย ไลน์ และเฟซบุ๊ก

ปาล์มน้ำมัน พันธุ์ที่ปลูก ประกอบด้วย สุราษฎร์ธานี 2 เป็นการตัดโดยใช้แรงงานในครัวเรือน และจ้างลูกจ้างรายวัน โดยแบ่งรอบการตัด 15-20 วันต่อครั้ง รูปแบบการจำหน่ายผลผลิตปาล์มน้ำมัน มี 2 รูปแบบ คือ เกษตรกรขายแบบเหมาสวน โดยที่พ่อค้ามารับซื้อที่สวนแล้วนำผลผลิตไปขายโรงงานและเกษตรกรขายผลผลิตเอง โดยไปขายโรงงานที่รับซื้อทะลายปาล์ม ในพื้นที่ใกล้เคียง ในราคาหน้าโรงงาน เกษตรกรจะได้ราคาที่สูงกว่า และได้รับเงินสดทันที

ข้าว เกษตรกรในตำบลละแอปลูกข้าวนาปี ฤดูการปลูกเริ่มตั้งแต่เดือนตุลาคมถึงเดือนกุมภาพันธ์ การจำหน่ายข้าวของเกษตรกรผู้ปลูกข้าว เกษตรกรส่วนใหญ่เก็บข้าวสารไว้บริโภคเอง เพราะผลผลิตที่ได้มีปริมาณน้อย เหลือจากการบริโภคก็จะขายในชุมชน

กล้วยหิน เกษตรกรในตำบลละแอ มีการปลูกกล้วยหิน ฤดูการปลูกเริ่มตั้งแต่เดือนพฤษภาคมถึงเดือนกรกฎาคม การจำหน่ายกล้วยหิน เกษตรกรส่วนใหญ่ นำผลผลิตกล้วยไปขายให้กับวิสาหกิจชุมชนแปรรูปผลผลิตทางการเกษตรเจ้าดีเมาะ บางรายนำไปขายในตลาดนัดภายในชุมชน และตลาดยะหา

ตำบลละแอ มีกลุ่มส่งเสริมอาชีพ 2 กลุ่ม มีสมาชิก 37 ราย คือ กลุ่มส่งเสริมอาชีพเกษตรกรผสมผสานบ้านเจ้าดีเมาะ และกลุ่มส่งเสริมอาชีพการเกษตรซาตูปาดูกือยา กลุ่มแม่บ้านเกษตรกร



2 กลุ่ม สมาชิก 30 ราย คือ กลุ่มแม่บ้านเกษตรกรบ้านละแอ และกลุ่มแม่บ้านเกษตรกรแปรรูปผลผลิตทางการเกษตรบ้านเจ้าตีเมาะ กลุ่มยุวเกษตรกร 2 กลุ่ม สมาชิก 51 ราย คือ กลุ่มยุวเกษตรกรบ้านละแอ และกลุ่มยุวเกษตรกรโรงเรียนดาราวิทย์ กลุ่มวิสาหกิจชุมชน 4 กลุ่ม สมาชิก 245 ราย คือ กลุ่มวิสาหกิจชุมชนสตรีสหกรณ์บ้านละแอ กลุ่มวิสาหกิจชุมชนเกษตรผสมผสานบ้านกุแบรายอ กลุ่มวิสาหกิจชุมชนแปรรูปผลผลิตทางการเกษตรบ้านเจ้าตีเมาะ และกลุ่มวิสาหกิจชุมชนเลี้ยงผึ้ง (ชนโรง) บ้านละแอ

แรงงาน และการจ้างงาน ทั้งหมดเป็นแรงงานในครัวเรือนเกษตรกร มีการจ้างแรงงานน้อยมาก ลักษณะเฉพาะที่เด่นชัดคือ การนำผลผลิตทางการเกษตรไปจำหน่ายพื้นที่อำเภอยะหา หรือพื้นที่ใกล้เคียง คือ จังหวัดปัตตานี

แหล่งน้ำเพื่อการผลิตทางการเกษตร ขาดแคลนแหล่งน้ำ เช่น บ่อ สระ แหล่งน้ำธรรมชาติ ในพื้นที่ทำการเกษตรส่งผลให้ในช่วงฤดูแล้ง ไม่มีน้ำเพียงพอสำหรับการเพาะปลูกพืช ฤดูฝนเกิดปัญหาน้ำท่วมขังในพื้นที่ทำการเกษตรเป็นที่ลุ่ม จึงเกิดปัญหาน้ำท่วมในช่วงฤดูฝน และบางพื้นที่เป็นพื้นที่ทางน้ำไหลผ่านเกิดการชะล้างพังทลายของดิน

การวิเคราะห์ผลจากการจัดทำกระบวนการมีส่วนร่วมของชุมชน มีสาระสำคัญสรุปได้ ดังนี้

4.1.1 ปัญหาหลักของตำบลละแอ คือ

- 1) ไม่มีพื้นที่กักเก็บน้ำในพื้นที่ทำการเกษตร ส่งผลให้ขาดแคลนน้ำในช่วงฤดูแล้ง
- 2) พื้นที่ทำการเกษตรเป็นที่ลุ่ม เกิดปัญหาน้ำท่วมขังซ้ำซากในช่วงฤดูฝน
- 3) ดินทราย ขาดความอุดมสมบูรณ์
- 4) พื้นที่นาร้างที่ไม่ได้ใช้ประโยชน์ เนื่องจากไม่มีน้ำเพียงพอ
- 5) ปัญหาโรค และแมลงศัตรูพืช ระบาดในพืชเศรษฐกิจ

4.1.2 ความต้องการของชุมชน และเกษตรกรตำบลละแอ ที่มีความต้องการ ประกอบด้วย

- 1) แหล่งน้ำเพื่อการเกษตร ต้องการก่อสร้างสระน้ำหรือก่อสร้างบ่อน้ำตื้น
- 2) แหล่งน้ำเพื่อการอุปโภค และบริโภค การก่อสร้างแหล่งน้ำ ก่อสร้างระบบประปาหมู่บ้าน
- 3) พื้นที่การเกษตร ปรับเปลี่ยนพื้นที่นาร้างเป็นการจัดระบบอนุรักษ์ดินและน้ำ ขุดคู-ยกร่อง เพื่อปลูกปาล์มน้ำมันหรือพืชผสมผสาน
- 4) องค์ความรู้ โดยการตรวจสอบคุณภาพดินก่อนการผลิตในทุกหมู่บ้าน วิธีการใช้ปุ๋ยอื่นทดแทนการใช้ปุ๋ยเคมี และความรู้ด้านการป้องกันกำจัดโรคพืชที่สำคัญในพื้นที่
- 5) พันธุ์สัตว์เพื่อการผลิต ประกอบด้วยพันธุ์ โค แพะ ปลา ไก่เนื้อ ไก่ไข่ ทุกหมู่บ้าน
- 6) พันธุ์พืชเพื่อการผลิตประกอบด้วยพันธุ์ ทุเรียน ทุกหมู่บ้าน



ผลจากการจัดทำกรมีส่วนร่วมนของชุมชน (PRA) ได้นำมาวิเคราะห์ร่วมกับปัญหาด้านกายภาพ โดยระบบ DPSIR มีรายละเอียดดังนี้

1) แรงขับเคลื่อน (Driver) มี 5 ประการ คือ

- 1.1) ฤดูฝนน้ำไม่ท่วมขังพื้นที่ทำการเกษตร
- 1.2) ฤดูแล้งมีน้ำเพียงพอในการทำการเกษตร
- 1.3) พื้นที่ทำการเกษตรมีความอุดมสมบูรณ์
- 1.4) ระบบอนุรักษ์ดินและน้ำ
- 1.5) ผลผลิตเพิ่มขึ้นและมีคุณภาพ

2) แรงกดดัน (Pressure) ที่เกิดจากปัจจัยขับเคลื่อน มี 5 ประการ คือ

- 2.1) การจัดการดินที่ไม่เหมาะสม
- 2.2) การจัดการพืชที่ไม่เหมาะสม
- 2.3) การจัดการโรคพืช และแมลงศัตรูพืชที่ไม่เหมาะสม
- 2.4) การใช้ประโยชน์ที่ดินไม่เหมาะสมกับพื้นที่
- 2.5) การเปลี่ยนแปลงการใช้ประโยชน์ที่ดิน

3) สถานะ (State) ที่เกิดแรงกดดัน มี 4 ประการ คือ

- 3.1) ความเสื่อมโทรมของดินทางกายภาพ/เคมี/ชีวภาพ
- 3.2) แหล่งน้ำขนาดเล็กเพื่อใช้ทางการเกษตรมีไม่เพียงพอ
- 3.3) แหล่งน้ำสาธารณะเพื่อกักเก็บน้ำมีไม่เพียงพอ
- 3.4) โรคพืช และแมลงศัตรูพืชระบาดในพื้นที่

4) ผลกระทบ (Impact) ที่ปรากฏในพื้นที่ มี 5 ประการ คือ

- 4.1) ดินมีความอุดมสมบูรณ์ต่ำ
- 4.2) ฤดูแล้งน้ำไม่เพียงพอในการทำการเกษตร
- 4.3) ฤดูฝนน้ำท่วมขังพื้นที่ทำการเกษตร
- 4.4) ผลผลิตพืชต่ำ ต้นทุนการผลิตสูง
- 4.5) รายได้ลดลง ส่งผลต่อกระทบคุณภาพชีวิต

5) การตอบสนอง (Response) ของรัฐในอดีต ปัจจุบัน และในอนาคต มีดังนี้

อดีต-ปัจจุบัน

พื้นที่ลุ่ม

- 5.1) การจัระบบอนุรักษ์ดินและน้ำลุ่ม-ดอน
- ปรับรูปแบบนาลักษณะที่ 3



- 5.2) ส่งเสริมอาชีพด้านการเกษตรในจังหวัดชายแดนภาคใต้
 - ฟื้นฟูพื้นที่นาร้างเพื่อปลูกพืชผสมผสาน (ชุดคูก่อง)
- 5.3) แหล่งน้ำในไร่นานอกเขตชลประทาน
- 5.4) ส่งเสริมการใช้สารอินทรีย์ลดการใช้สารเคมีทางการเกษตร/เกษตรอินทรีย์
 - ส่งเสริมการปลูกพืชปุ๋ยสดปรับปรุงบำรุงดิน (ปอเทือง)
 - ปุ๋ยหมัก พด.
 - น้ำหมักชีวภาพ
- 5.5) ปรับปรุงพื้นที่ดินกรด
 - ส่งเสริมการปรับปรุงพื้นที่ดินกรด (โดโลไมท์)
- 5.7) ส่งเสริมเกษตรแบบแปลงใหญ่
- 5.8) ส่งเสริมและพัฒนาเทคโนโลยีชีวภาพทางดิน
 - สารเร่งซูปเปอร์ พด. ต่างๆ
- 5.9) ส่งเสริมการปลูกหญ้าแฝก ป้องกันการชะล้างพังทลายของดิน

อนาคต

- (1) พัฒนาที่ดินและน้ำที่เป็นระบบทั้งตำบล
 - (2) จัดระบบอนุรักษ์ดินและน้ำ
 - ปรับรูปแบบลักษณะที่ 3
 - (3) ส่งเสริมการผลิตปุ๋ยอินทรีย์ลดการใช้สารเคมี
 - (4) ปรับปรุงคุณภาพดิน
 - (5) ส่งเสริมการปลูกหญ้าแฝก ป้องกันการชะล้างพังทลายของดิน
- ดังมีรายละเอียดในรูปที่ 4-1



รูปที่ 4-1 การวิเคราะห์สถานการณ์โดยระบบ DPSIR ของตำบลละแอ อำเภอยะหา จังหวัดยะลา



4.2 ระบบการปลูกพืชในปัจจุบัน

ตำบลละแอ อำเภอยะหา จังหวัดยะลา มีการเพาะปลูกพืช ดังนี้

- 1) ไม้ยืนต้น ประกอบด้วย ยางพารา พันธุ์ PRIM 600 และ PRIT 251 หยุดกรีตช่วงเดือน มีนาคม - เมษายน (ผลัดใบ) และช่วงเดือนพฤศจิกายน - ธันวาคม (ลมมรสุม)
- 2) ปาล์มน้ำมัน เก็บเกี่ยวตลอดทั้งปี
- 3) ไม้ผล ประกอบด้วย ทุเรียนพันธุ์หมอนทอง เก็บเกี่ยวช่วงปลายเดือนกรกฎาคมถึงปลายเดือน กันยายน กล้วยหิน ปลูกและเก็บเกี่ยวได้ตลอดทั้งปี
- 4) ข้าว ปลูกข้าวนาปี ฤดูกาลปลูกเริ่มตั้งแต่เดือนตุลาคมถึงเดือนกุมภาพันธ์

ชนิดพืช	เดือน													
	ม.ค.	ก.พ.	มี.ค.	เม.ย.	พ.ค.	มิ.ย.	ก.ค.	ส.ค.	ก.ย.	ต.ค.	พ.ย.	ธ.ค.		
บริเวณพื้นที่ราบลุ่ม														
1. ยางพารา	ยางพารา												ยางพารา	
2. ปาล์มน้ำมัน	ปาล์มน้ำมัน													
3. ไม้ผล	ทุเรียน													
	กล้วยหิน													
4. ข้าว	ข้าว									ข้าว				

รูปที่ 4-2 ระบบการปลูกพืชในปัจจุบัน ตำบลละแอ อำเภอยะหา จังหวัดยะลา



บทที่ 5

การประเมินคุณภาพที่ดิน

5.1 หลักการประเมินคุณภาพที่ดินด้านกายภาพ

การประเมินคุณภาพที่ดินหรือการประเมินความเหมาะสมของที่ดิน สอดคล้องตามหลักการของ FAO Framework ค.ศ. 1983 ซึ่งการประเมินคุณภาพที่ดินด้านกายภาพ เป็นการประเมินศักยภาพของที่ดินว่าที่ดินนั้น ๆ เหมาะสมมากหรือน้อยเพียงใดสำหรับการใช้ที่ดินประเภทต่าง ๆ หรือการปลูกพืชต่าง ๆ โดยพิจารณาจาก สภาพแวดล้อมที่มีผลต่อการเจริญเติบโตของพืช สมบัติดินที่ได้จำแนกไว้ในแต่ละตำบล ร่วมกับการจัดการพื้นที่ เช่น ระบบชลประทาน พื้นที่ยกทรง การจัดระบบอนุรักษ์ดินและน้ำ เป็นต้น และนอกจากนี้พิจารณาความต้องการปัจจัยต่อการปลูกพืชแต่ละชนิด สอดคล้องตามหลักการของ FAO ได้แก่ ความต้องการด้านพืช ความต้องการด้านการจัดการ และความต้องการด้านการอนุรักษ์ (บัณฑิต และคำธณ, 2542) รายละเอียดดังตารางที่ 5-1

ระดับความเหมาะสมของที่ดินได้จากการสังเคราะห์ข้อมูลดิน การจัดการที่ดิน หรือดินที่มีลักษณะเฉพาะที่เกิดขึ้นตามสภาพภูมิประเทศ (ซึ่งจะเรียกรวมว่าหน่วยที่ดิน) ลักษณะภูมิอากาศ พิจารณาร่วมกับระดับความต้องการปัจจัยต่อการเจริญเติบโตของพืชแต่ละชนิด หลังจากนั้นดำเนินการประเมินคุณภาพที่ดิน ซึ่งสามารถจำแนกระดับความเหมาะสมของที่ดินได้เป็น 4 ระดับ ได้แก่ เหมาะสมสูง (S1) เหมาะสมปานกลาง (S2) เหมาะสมเล็กน้อย (S3) และไม่เหมาะสม (N) โดยที่

S1: ไม่มีข้อจำกัดด้านที่ดินตามปัจจัยที่ใช้พิจารณา

S2: มีข้อจำกัดด้านที่ดินที่แก้ไขได้ง่ายหรือข้อจำกัดอาจไม่ส่งผลกระทบต่อ การเจริญเติบโตของพืชอย่างชัดเจน

S3: มีข้อจำกัดด้านที่ดินที่แก้ไขได้ยาก ควรปรับเปลี่ยนการผลิตเป็นพืชชนิดอื่นหรือกิจกรรมอื่น (ส่วนใหญ่เป็นลักษณะทางกายภาพ)

N: มีข้อจำกัดที่พัฒนาหรือปรับปรุงที่ดินได้ยากมาก หากจะดำเนินการพัฒนาหรือปรับปรุงต้องใช้ต้นทุนสูงหรือเครื่องจักรขนาดใหญ่ แนะนำให้ปรับเปลี่ยนการผลิต



ตารางที่ 5-1 ตัวอย่างการประเมินคุณภาพที่ดินด้านกายภาพของประเภทการใช้ประโยชน์ที่ดิน

คุณภาพที่ดิน (Land Quality)	คุณลักษณะที่ดินตัวแทน (Land Characteristics)	ระดับความเหมาะสม (Land Suitability Rating)
1. ความเหมาะสมด้านความต้องการด้านพืช (Crop Requirements)		
1.1. การหยั่งลึกของรากพืช (r)	ความลึกของดิน	S1
1.2. ความชุ่มชื้นที่เป็นประโยชน์ต่อพืช (m)	ปริมาณน้ำฝนเฉลี่ยในรอบปี	S2m
1.3. ความเป็นประโยชน์ของออกซิเจนต่อรากพืช (o)	สภาพการระบายน้ำของดิน	S2o
ความเหมาะสมรวมด้านความต้องการด้านพืช (Crop Requirements)		S2om
2. ความเหมาะสมด้านความต้องการด้านการจัดการ (Management Requirements)		
2.1. สภาวะการเขตกรรม (k)	ชั้นความยากง่ายในการเขตกรรม (ดินบน)	S1
2.2. ศักยภาพการใช้เครื่องจักรกล (w)	ความลาดชันของพื้นที่	S3w
ความเหมาะสมรวมด้านความต้องการด้านการจัดการ (Management Requirements)		S3w
3. ความเหมาะสมด้านความต้องการด้านการอนุรักษ์ (Conservation Requirements)		
3.1 ความเสียหายจากการกัดกร่อน (e)	ความลาดชันของพื้นที่	S3e
ความเหมาะสมรวมด้านความต้องการด้านการอนุรักษ์ (Conservation Requirements)		S3e
ความเหมาะสมด้านกายภาพของประเภทการใช้ประโยชน์ที่ดินในแต่ละหน่วยที่ดินโดยรวม		S3ew

5.2 พืชเศรษฐกิจที่สำคัญของตำบล

พืชเศรษฐกิจหลักและพืชทางเลือกของตำบล ได้แก่ ยางพารา ข้าว ทุเรียน กล้วย ลำไย

5.3 ระดับความเหมาะสมของที่ดิน

การประเมินคุณภาพที่ดินของพืชเศรษฐกิจหลักและพืชทางเลือก ตำบลละแอ อำเภอยะหา จังหวัดยะลา ได้ผลการประเมินคุณภาพที่ดิน ดังตารางที่ 5-2



ตารางที่ 5-2 ชั้นความเหมาะสมทางกายภาพของดิน ตำบลละแอ อำเภอยะหา จังหวัดยะลา

หน่วยที่ดิน	ยางพารา	ข้าว	ทุเรียน	กล้วย	ลำไย
Lam-fl-sIA	S2ns	S3o	S2ns	S2ns	S2ns
Lgu-clA	N	S1	N	S3o	N
Ntn-clC	S2rsn	S3ewo	S3r	S2rsn	S3r
Pto-gslC	S2rns	S3ewo	S3r	S2erns	S3r
Pto-gslD	S2ewrns	N	S3r	S3e	S3r
Pto-slE	S3ew	N	S3ewr	S3e	S3ewr
Te-slB	S2ns	S3o	S2ns	S2ns	S2ns

หมายเหตุ: ความหมายของสัญลักษณ์แสดงข้อจำกัดชั้นความเหมาะสม

- e = ความเสียหายจากการกัดกร่อน
- w = ศักยภาพการใช้เครื่องจักร
- r = สภาพการหยั่งลึกของราก
- z = สารพิษ
- x = การมีเกลือมากเกินไป
- m = ความชุ่มชื้นที่เป็นประโยชน์ต่อพืช
- o = ความเป็นประโยชน์ของออกซิเจนต่อรากพืช
- n = ความจุในการดูดซับธาตุอาหาร
- s = ความเป็นประโยชน์ของธาตุอาหาร



บทที่ 6

แผนการใช้ที่ดิน

6.1 การวิเคราะห์ข้อมูลเพื่อจัดทำแผนการใช้ที่ดินระดับตำบล

ตามที่กรมพัฒนาที่ดินได้จัดทำแผนปฏิบัติการราชการกรมพัฒนาที่ดินระยะ 5 ปี (พ.ศ. 2566-2570) เพื่อให้บรรลุตามวิสัยทัศน์ที่กำหนดไว้ คือ “เป็นองค์กรอัจฉริยะทางดิน เพื่อขับเคลื่อนการใช้ที่ดินอย่างเหมาะสม 15 ล้านไร่ ภายในปี 2570” ซึ่งในส่วนของประเด็นการพัฒนาที่ 2 บริหารจัดการทรัพยากรดินและที่ดินด้วยชุดข้อมูลที่มีมูลค่าสูง (High Value Dataset) ซึ่งมีเป้าหมาย คือ การนำชุดข้อมูลที่มีมูลค่าสูง (High Value Dataset) ไปใช้ในการบริหารจัดการทางการเกษตร ในส่วนของตัวชี้วัดบริหารจัดการทรัพยากรดินและที่ดินบนพื้นฐานของชุดข้อมูลที่มีมูลค่าสูง (High Value Dataset) ร้อยละ 100 กลยุทธ์ที่ 2 ยกระดับแผนการใช้ที่ดินไปสู่การปฏิบัติ ได้กำหนดให้ ร้อยละของแผนการใช้ที่ดินระดับตำบลที่จัดทำแล้วเสร็จทั่วประเทศ ภายใน ปี 2570 (ไม่น้อยกว่า ร้อยละ 80) เป็นตัวชี้วัดหนึ่งของกลยุทธ์ดังกล่าว

การวางแผนการใช้ที่ดินระดับตำบลเป็นการวางกรอบและนโยบายการการพัฒนาพื้นที่ให้เกิดการใช้ที่ดินอย่างสมดุลและยั่งยืน ซึ่งมีความละเอียดและเฉพาะเจาะจงมากกว่าแผนการใช้ที่ดินระดับประเทศที่ใช้เป็นกรอบนโยบายการพัฒนาพื้นที่ระดับประเทศ เป็นการกำหนดแนวทางใช้ที่ดินให้ตรงกับศักยภาพโดยเฉพาะทางด้านเกษตรกรรม และนำไปสู่การกำหนดแผนงาน โครงการ กิจกรรม ที่มีความสอดคล้องกับสภาพพื้นที่ ทั้งนี้การใช้ขอบเขตการปกครองในระดับตำบลจะนำไปสู่การพัฒนาเชิงพื้นที่ที่มีเป้าหมายและทิศทางสอดคล้องตามบริบทของแต่ละตำบล และมีผู้รับผิดชอบโดยตรง คือ องค์กรปกครองส่วนท้องถิ่น ซึ่งแผนการใช้ที่ดินในระดับที่ใหญ่กว่านี้อาจไม่สามารถนำมาใช้ปฏิบัติงานในระดับพื้นที่ได้อย่างเป็นรูปธรรมเนื่องจากเป็นแผนงานสำหรับนำไปใช้ปฏิบัติงานเชิงนโยบายและยุทธศาสตร์ในภาพรวม

ทั้งนี้แผนการใช้ที่ดินเป็นผลที่ได้จากการวิเคราะห์ข้อมูลทางด้านกายภาพ เศรษฐกิจ และสังคม โดยได้นำฐานข้อมูลที่ได้จากการรวบรวมข้อมูลทุติยภูมิ และข้อมูลปฐมภูมิจากการสำรวจภาคสนาม การศึกษาด้านกายภาพ ได้จาก การวิเคราะห์สถานภาพของทรัพยากรธรรมชาติ อาทิ ทรัพยากรดิน ทรัพยากรน้ำ และทรัพยากรป่าไม้ร่วมกับการพิจารณาลักษณะการใช้ประโยชน์ที่ดิน ข้อกำหนดที่เกี่ยวข้องกับพื้นที่ในเขตป่าไม้ตามกฎหมาย เช่น เขตรักษาพันธุ์สัตว์ป่า เขตอุทยานแห่งชาติ เขตป่าสงวนแห่งชาติ และนโยบายของรัฐที่เกี่ยวข้องกับพื้นที่ที่มีมติคณะรัฐมนตรีเกี่ยวกับการใช้ที่ดิน มติคณะรัฐมนตรีเรื่องการจำแนกการใช้ประโยชน์ที่ดินในพื้นที่ป่าไม้ในเขตป่าสงวนแห่งชาติ เป็นต้น ประกอบกับการพิจารณาจากทิศทางตามกรอบนโยบายที่เกี่ยวข้องกับการกำหนดเขตการใช้ที่ดินภายใน



พื้นที่ตำบล เช่น ยุทธศาสตร์ของจังหวัด ร่วมกับความต้องการของท้องถิ่น สามารถกำหนดแนวทางการใช้ที่ดินตามศักยภาพของทรัพยากร เพื่อการรักษาคุณภาพของลักษณะทางนิเวศวิทยาและการอนุรักษ์ทรัพยากรธรรมชาติ โดยคำนึงถึงสภาพทางเศรษฐกิจและสังคมของชุมชนในพื้นที่ ซึ่งข้อมูลนี้ส่วนหนึ่งได้มาจากการวิเคราะห์ชุมชนแบบมีส่วนร่วม (PRA) ทำการสังเคราะห์ข้อมูลทุกด้านเพื่อให้ได้เขตการใช้ที่ดินที่เหมาะสมกับศักยภาพของพื้นที่ต่อไป

6.2 เขตการใช้ที่ดิน

จากการวิเคราะห์ข้อมูลกายภาพ เศรษฐกิจ และสังคม พบว่าแผนการใช้ที่ดินตำบลละแอ อำเภอยะหา จังหวัดยะลา สามารถกำหนดออกเป็น 5 เขตหลัก ได้แก่ เขตเกษตรกรรม เขตชุมชนและสิ่งปลูกสร้าง เขตแหล่งน้ำ เขตพื้นที่อื่น ๆ และเขตรักษาสมดุลของธรรมชาติและสิ่งแวดล้อม มีรายละเอียดดังนี้ (ตารางที่ 6-1 และรูปที่ 6-1)

6.2.1 เขตเกษตรกรรม เป็นพื้นที่เกษตรกรรมซึ่งในที่นี้ คือ พื้นที่ที่อยู่นอกเขตที่มีการประกาศเป็นเขตป่าไม้ตามกฎหมาย ซึ่งรัฐได้กำหนดเป็นพื้นที่ทำกิน มีการออกเอกสารสิทธิ์ซึ่งรวมถึงพื้นที่ในเขตปฏิรูปที่ดินเพื่อเกษตรกรรมด้วย เขตนี้รวมถึงการทำกิจกรรมภาคการเกษตรอื่นที่นอกเหนือจากการปลูกพืชด้วย ประกอบด้วย 2 เขตรอง ได้แก่ เขตเกษตรกรรมที่มีศักยภาพการผลิตสูง และเขตเกษตรกรรมที่มีศักยภาพการผลิตต่ำ มีเนื้อที่ 23,534 ไร่ หรือร้อยละ 86.40 ของเนื้อที่ตำบล มีรายละเอียดดังนี้

1) เขตเกษตรกรรมที่มีศักยภาพการผลิตสูง พื้นที่เขตนี้มีศักยภาพในการผลิตรองจากเขตเกษตรกรรมขั้นดี ซึ่งแบ่งออกเป็น 2 ประเภท ได้แก่ เขตเกษตรกรรมที่มีศักยภาพการผลิตสูง (ประเภทที่ 1) และเขตเกษตรกรรมที่มีศักยภาพการผลิตสูง (ประเภทที่ 2) มีรายละเอียดดังนี้

เขตเกษตรกรรมที่มีศักยภาพการผลิตสูง (ประเภทที่ 2) เป็นเขตที่ทำการเกษตรโดยอาศัยน้ำฝนเป็นหลัก ซึ่งส่งผลให้มีข้อจำกัดต่อการเพาะปลูกพืชด้านความชื้นที่พืชนำไปใช้ประโยชน์ในส่วนของที่ดินมีศักยภาพในการผลิตอยู่ในระดับสูงถึงปานกลาง และนอกจากนี้พบว่าดินในพื้นที่เขตนี้มีสมบัติที่เหมาะสมต่อการเพาะปลูกพืชแยกตามชนิดพืช มีรายละเอียดดังนี้

- เขตทำนา (สัญลักษณ์ 2221) มีเนื้อที่ 621 ไร่ หรือร้อยละ 2.28 ของเนื้อที่ตำบล เป็นพื้นที่ที่อาศัยน้ำฝนเป็นหลัก และมีศักยภาพต่อการทำนาในระดับเหมาะสมสูงถึงปานกลาง ปัจจุบันเกษตรกรมีการปลูกข้าวปีละ 1 ครั้ง

- เขตปลูกไม้ผล (สัญลักษณ์ 2222) มีเนื้อที่ 1,090 ไร่ หรือร้อยละ 4.00 ของเนื้อที่ตำบล ปัจจุบันเกษตรกรปลูกไม้ผล โดยไม้ผลที่ปลูกได้แก่ ไม้ผลผสม

- เขตปลูกไม้ยืนต้น (สัญลักษณ์ 2223) มีเนื้อที่ 9,435 ไร่ หรือร้อยละ 34.64 ของเนื้อที่ตำบล ปัจจุบันเกษตรกรปลูกไม้ยืนต้น โดยไม้ยืนต้นที่ปลูกได้แก่ ยางพารา ปาล์มน้ำมัน



2) เขตเกษตรกรรมที่มีศักยภาพการผลิตต่ำ พื้นที่เขตนี้ถูกกำหนดให้เป็นเขตเกษตรกรรมที่ต้องมีการดำเนินการแก้ไขปัญหาที่เป็นข้อจำกัดของการใช้ที่ดินเพื่อเกษตรกรรมต่าง ๆ การทำเกษตรในเขตนี้อาศัยน้ำฝนเป็นหลัก มีศักยภาพในการผลิตอยู่ในระดับเหมาะสมเล็กน้อยถึงไม่เหมาะสม พบปัญหาทางกายภาพของดินที่สำคัญหลาย เช่น เป็นดินตื้นซึ่งเป็นข้อจำกัดของการหยั่งรากพืชในการยึดลำต้นและการดูดซับธาตุอาหารพืชในดิน เนื้อดินเป็นทรายจัด ซึ่งมีผลต่อความสามารถในการอุ้มน้ำ เป็นพื้นที่ที่มีความลาดชัน เป็นต้น จากข้อจำกัดการใช้ที่ดินดังกล่าวข้างต้นจึงจำเป็นต้องพัฒนาปรับปรุงและมีมาตรการเพื่อเพิ่มผลผลิตทางการเกษตรในพื้นที่ให้สูงขึ้น รวมถึงการป้องกันไม่ให้เกิดสภาพแวดล้อมเสื่อมโทรมจากการใช้พื้นที่ มีรายละเอียดดังนี้

- เขตปลูกไม้ผล (สัญลักษณ์ 2320) มีเนื้อที่ 291 ไร่ หรือร้อยละ 1.07 ของเนื้อที่ตำบล ปัจจุบันเกษตรกรปลูกไม้ผล โดยไม้ผลที่ปลูกได้แก่ ทุเรียน และมะพร้าว

- เขตปลูกไม้ยืนต้น (สัญลักษณ์ 2330) มีเนื้อที่ 12,097 ไร่ หรือร้อยละ 44.41 ของเนื้อที่ตำบล ปัจจุบันเกษตรกรปลูกไม้ยืนต้น โดยไม้ยืนต้นที่ปลูกได้แก่ ยางพารา และปาล์มน้ำมัน

6.2.2 เขตชุมชนและสิ่งปลูกสร้าง มีเนื้อที่ 943 ไร่ หรือร้อยละ 3.46 ของเนื้อที่ตำบล ประกอบด้วย 2 เขตรอง ได้แก่ เขตชุมชน/สถานที่ราชการ และเขตอุตสาหกรรม/แหล่งรับซื้อผลผลิต มีรายละเอียดดังนี้

(1) เขตชุมชน/สถานที่ราชการ (สัญลักษณ์ 3100) มีเนื้อที่ 943 ไร่ หรือร้อยละ 3.46 ของเนื้อที่ตำบล ปัจจุบันมีการใช้ที่ดินชุมชนและที่อยู่อาศัย มีทั้งประเภทชุมชนเมือง ชุมชนชนบท และที่ตั้งของสถาบันและสถานที่ราชการต่าง ๆ

6.2.3 เขตแหล่งน้ำ มีเนื้อที่ 182 ไร่ หรือร้อยละ 0.67 ของเนื้อที่ตำบล ประกอบด้วย 2 เขตรอง ได้แก่ เขตแหล่งน้ำตามธรรมชาติ มีรายละเอียดดังนี้

(1) เขตแหล่งน้ำตามธรรมชาติ (สัญลักษณ์ 4100) มีเนื้อที่ 173 ไร่ หรือร้อยละ 0.64 ของเนื้อที่ตำบล ปัจจุบันมีสภาพการใช้ที่ดินเป็นลักษณะของแหล่งน้ำตามธรรมชาติ เช่น ห้วย หนอง คลอง แม่น้ำ เป็นต้น

(2) เขตแหล่งน้ำที่สร้างขึ้น (สัญลักษณ์ 4200) มีเนื้อที่ 9 ไร่ หรือร้อยละ 0.03 ของเนื้อที่ตำบล ปัจจุบันมีสภาพการใช้ที่ดินเป็นแหล่งน้ำที่สร้างขึ้น เช่น คลองชลประทาน อ่างเก็บน้ำ เป็นต้น

6.2.4 เขตพื้นที่อื่น ๆ (สัญลักษณ์ 5000) มีเนื้อที่ 806 ไร่ หรือร้อยละ 2.96 ของเนื้อที่ตำบล เป็นเขตที่มีลักษณะการใช้ที่ดินที่มีความเฉพาะ เช่น เหมืองแร่ ที่ทิ้งขยะ หาดทราย ไม้พุ่ม เป็นต้น

6.2.5 เขตรักษาสมดุลของธรรมชาติและสิ่งแวดล้อม (สัญลักษณ์ 6000) มีเนื้อที่ 1,772 ไร่ หรือร้อยละ 6.51 ของเนื้อที่ตำบล มีการใช้ที่ดินเป็นป่าไม้ที่พบในพื้นที่เกษตรกรรม ซึ่งอยู่นอกเขตป่าไม้ตามกฎหมาย ส่วนใหญ่เป็นป่าปลูก ป่าชุมชน



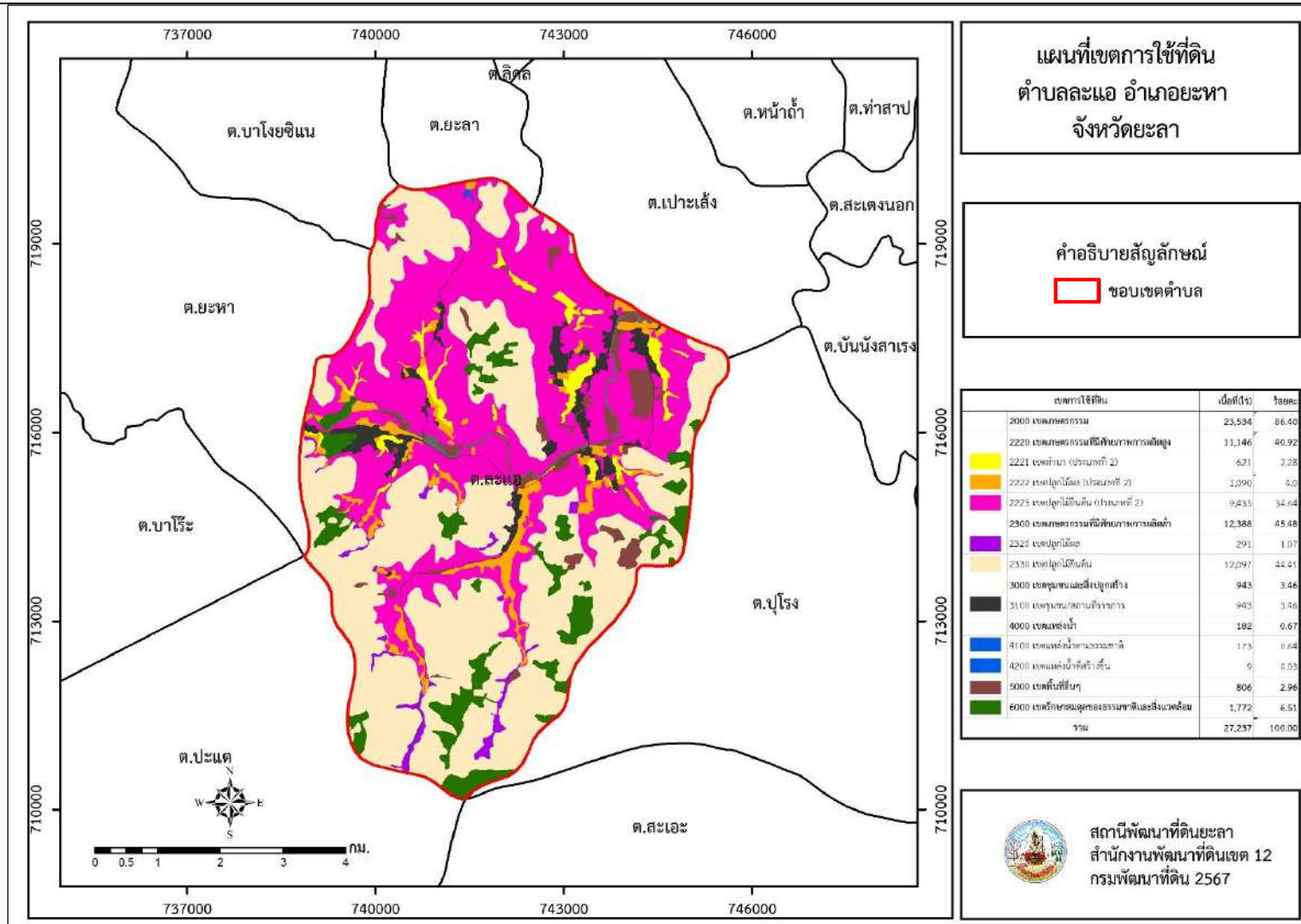
ตารางที่ 6-1 เขตการใช้ที่ดิน ตำบลละแอ อำเภอยะหา จังหวัดยะลา

เขตการใช้ที่ดิน	เนื้อที่(ไร่)	ร้อยละ
2000 เขตเกษตรกรรม	23,534	86.40
2220 เขตเกษตรกรรมที่มีศักยภาพการผลิตสูง	11,146	40.92
2221 เขตทำนา (ประเภทที่ 2)	621	2.28
2222 เขตปลูกไม้ผล (ประเภทที่ 2)	1,090	4.0
2223 เขตปลูกไม้ยืนต้น (ประเภทที่ 2)	9,435	34.64
2300 เขตเกษตรกรรมที่มีศักยภาพการผลิตต่ำ	12,388	45.48
2320 เขตปลูกไม้ผล	291	1.07
2330 เขตปลูกไม้ยืนต้น	12,097	44.41
3000 เขตชุมชนและสิ่งปลูกสร้าง	943	3.46
3100 เขตชุมชน/สถานที่ราชการ	943	3.46
4000 เขตแหล่งน้ำ	182	0.67
4100 เขตแหล่งน้ำตามธรรมชาติ	173	0.64
4200 เขตแหล่งน้ำที่สร้างขึ้น	9	0.03
5000 เขตพื้นที่อื่นๆ	806	2.96
6000 เขตรักษาสมดุลของธรรมชาติและสิ่งแวดล้อม	1,772	6.51
รวม	27,237	100.00

หมายเหตุ: เนื้อที่คำนวณด้วยระบบสารสนเทศภูมิศาสตร์



แผนการใช้ที่ดินตำบลละแอ อำเภอยะหา จังหวัดยะลา



รูปที่ 6-1 แผนที่เขตการใช้ที่ดิน ตำบลละแอ อำเภอยะหา จังหวัดยะลา



บทที่ 7

การขับเคลื่อนแผนการใช้ที่ดิน

7.1 ขั้นตอนการดำเนินงาน

ภายหลังการจัดการแผนการใช้ที่ดินตำบลละแอ อำเภอยะหา จังหวัดยะลาแล้วจะต้องดำเนินการต่อไปนี้

7.1.1 จัดทำเป้าหมายการดำเนินงานและงบประมาณและกิจกรรมต่าง ๆ ที่จะดำเนินการใน 5 ปีงบประมาณ 2568 ถึง 2572

7.1.2 นำแผนการใช้ที่ดินตำบลละแอ ไปเสนอต่อองค์การบริหารส่วนตำบลละแอ เพื่อมีมติให้ความร่วมมือกับกรมพัฒนาที่ดินดำเนินกิจกรรมต่าง ๆ ที่จัดทำไว้ในแผน และได้รับการเชื่อมโยงสู่แผนพัฒนาตำบล

7.1.3 สถานีพัฒนาที่ดินยะลา เสนอเป้าหมายและงบประมาณให้รายงานมายังกรมพัฒนาที่ดิน

7.1.4 กรมพัฒนาที่ดินจะพิจารณาสนับสนุนงบประมาณกิจกรรมและโครงการตามเป้าหมายที่จัดทำไว้ในแผนการใช้ที่ดิน

7.1.5 สถานีพัฒนาที่ดินยะลา นำเสนอต่อที่ประชุมจังหวัดหรืออำเภอ เพื่อสร้างการรับรู้และประชาสัมพันธ์ให้หน่วยงานอื่น นำโครงการภายใต้หน่วยงานมาพัฒนาพื้นที่ตามแผนการใช้ที่ดินที่จัดทำ

7.2 กิจกรรมที่จะดำเนินการของกรมพัฒนาที่ดิน

งบประมาณที่กำหนดไว้เป็นการประมาณเบื้องต้น อาจมีการเปลี่ยนแปลงตามที่ได้รับการจัดสรรให้ดำเนินการ (ตารางที่ 7-1)

7.2.1 เขตเกษตรกรรม

1) เขตทำนา (ศักยภาพการผลิตสูง ประเภทที่2) มีแผนงาน/โครงการ ดังนี้

1.1) ปรับปรุงคุณภาพดิน

1.1.1) ส่งเสริมการปรับปรุงพื้นที่ดินกรด (โดโลไมท์)

1.1.2) การจัดหาปุ๋ยโดโลไมท์

1.2) ส่งเสริมการใช้สารอินทรีย์ลดการใช้สารเคมีทางการเกษตร

1.2.1) การผลิต-จัดหาเมล็ดพันธุ์พืชปุ๋ยสด

1.2.2) สนับสนุนการใช้พืชปุ๋ยสดปรับปรุงบำรุงดิน (ปอเทือง)

1.2.3) โกลบตอซังพืชเพื่อเพิ่มอินทรีย์วัตถุและแร่ธาตุในดิน

1.2.4) ผลิตผลิตภัณฑ์จุลินทรีย์ พด.



- 1.2.5) พัฒนาต่อยอดกลุ่มส่งเสริมการใช้สารอินทรีย์ลดการใช้สารเคมีทางการเกษตร
- 1.3) ฟื้นฟูและป้องกันการชะล้างพังทลายของดิน
 - 1.3.1) การจัดระบบอนุรักษ์ดินและน้ำในพื้นที่เสี่ยงภัยทางการเกษตร
- 1.4) ฟื้นฟูพื้นที่นาร้างเพื่อปลูกปาล์มน้ำมันภาคใต้
- 1.5) การก่อสร้างแหล่งน้ำในไร่นานอกเขตชลประทาน

2) เขตปลูกไม้ผล (ศักยภาพการผลิตสูง ประเภทที่ 2 และ ศักยภาพต่ำ) มีแผนงาน/โครงการ

ดังนี้

- 2.1) ปรับปรุงคุณภาพดิน
 - 2.1.1) ส่งเสริมการปรับปรุงพื้นที่ดินกรด (โดโลไมท์)
 - 2.1.2) การจัดหาปุ๋ยโดโลไมท์
- 2.2) ส่งเสริมการใช้สารอินทรีย์ลดการใช้สารเคมีทางการเกษตร
 - 2.2.1) ผลิตน้ำหมักชีวภาพ พต.2
 - 2.2.2) พัฒนาต่อยอดกลุ่มส่งเสริมการใช้สารอินทรีย์ลดการใช้สารเคมีทางการเกษตร
 - 2.2.3) ส่งเสริมการผลิตปุ๋ยหมัก พต./ส่งเสริมการผลิตปุ๋ยอินทรีย์คุณภาพสูง
- 2.3) การก่อสร้างแหล่งน้ำในไร่นานอกเขตชลประทาน
- 2.4) การฟื้นฟูและป้องกันการชะล้างพังทลายของดิน
 - 2.4.1) อนุรักษ์และส่งเสริมการปลูกหญ้าแฝก
 - 2.4.2) การจัดระบบอนุรักษ์ดินและน้ำในพื้นที่เสี่ยงภัยทางการเกษตร
- 2.5) พัฒนาที่ดินเพื่อสนับสนุนการปลูกไม้ผลเศรษฐกิจสำคัญจังหวัดชายแดนใต้

การเกษตร

3) เขตปลูกไม้ยืนต้น (ศักยภาพการผลิตสูง ประเภทที่ 2 และ ศักยภาพต่ำ) มีแผนงาน/

โครงการ ดังนี้

- 3.1) ปรับปรุงคุณภาพดิน
 - 3.1.1) ส่งเสริมการปรับปรุงพื้นที่ดินกรด (โดโลไมท์)
 - 3.1.2) การจัดหาปุ๋ยโดโลไมท์
- 3.2) ส่งเสริมการใช้สารอินทรีย์ลดการใช้สารเคมีทางการเกษตร
 - 3.2.1) ผลิตน้ำหมักชีวภาพ พต.2
 - 3.2.2) พัฒนาต่อยอดกลุ่มส่งเสริมการใช้สารอินทรีย์ลดการใช้สารเคมีทางการเกษตร
 - 3.2.3) ส่งเสริมการผลิตปุ๋ยหมัก พต./ส่งเสริมการผลิตปุ๋ยอินทรีย์คุณภาพสูง
- 3.3) การก่อสร้างแหล่งน้ำในไร่นานอกเขตชลประทาน
- 3.4) การฟื้นฟูและป้องกันการชะล้างพังทลายของดิน



3.4.1) ส่งเสริมการปลูกหญ้าแฝก

3.4.2) การจัดระบบอนุรักษ์ดินและน้ำในพื้นที่เสี่ยงภัยทางการเกษตร

3.5) พัฒนาที่ดินเพื่อสนับสนุนการปลูกปาล์มน้ำมันในจังหวัดภาคใต้

7.3 กิจกรรมที่จะดำเนินงานของหน่วยงานอื่น (ตารางที่ 7-2)

7.3.1 เขตเกษตรกรรม

1) เขตทำนา (ศักยภาพการผลิตสูง ประเภทที่ 2) มีกิจกรรมที่ขอการสนับสนุนจากส่วนราชการอื่น ดังนี้

1.1) โครงการส่งเสริมการปลูกพืชผักตามแนวเศรษฐกิจพอเพียง (สำนักงานเกษตรอำเภอยะหา)

1.2) โครงการสนับสนุนหลักปรัชญาเศรษฐกิจพอเพียงตามแนวพระราชดำริ (องค์การบริหารส่วนตำบลละแอ)

1.3) โครงการก่อสร้างฝายเก็บน้ำ หมู่ที่ 3, หมู่ที่ 5 (องค์การบริหารส่วนตำบลละแอ)

1.4) โครงการขุดบ่อน้ำตื้น หมู่ที่ 3, หมู่ที่ 4 (องค์การบริหารส่วนตำบลละแอ)

1.5) โครงการขุดสระน้ำ หมู่ที่ 3 (องค์การบริหารส่วนตำบลละแอ)

1.6) โครงการก่อสร้างคูระบายน้ำคอนกรีตเสริมเหล็ก หมู่ที่ 5 (องค์การบริหารส่วนตำบลละแอ)

1.7) โครงการขุดลอกคูระบายน้ำ หมู่ที่ 5, หมู่ที่ 6 (องค์การบริหารส่วนตำบลละแอ)

2) เขตปลูกไม้ผล (ศักยภาพการผลิตสูง ประเภทที่ 2) และ (ศักยภาพผลิตต่ำ) มีกิจกรรมที่ขอการสนับสนุนจากส่วนราชการอื่น ดังนี้

2.1) การผลิตสารชีวภัณฑ์เพื่อป้องกันและกำจัดโรคและแมลงศัตรูพืชในกล้วย (สำนักงานเกษตรอำเภอยะหา)

2.2) การป้องกันกำจัดโรคเหี่ยวของกล้วยในพื้นที่ตำบลละแอ (สำนักงานเกษตรอำเภอยะหา)

2.3) การผลิตสารชีวภัณฑ์เพื่อป้องกันและกำจัดโรคทุเรียน (สำนักงานเกษตรอำเภอยะหา)

2.4) อบรมการจัดจำหน่ายและแปรรูปผลผลิตทางการเกษตร (สำนักงานเกษตรอำเภอยะหา)

2.5) การเลือกปลูกพืชที่เหมาะสมต่อสภาพพื้นที่ (สำนักงานเกษตรอำเภอยะหา)



3) เขตปลูกไม้ยืนต้น (ศักยภาพการผลิตสูง ประเภทที่ 2) และ (ศักยภาพผลิตต่ำ) มีกิจกรรมที่ขอการสนับสนุนจากส่วนราชการอื่น ดังนี้

- 3.1) การพัฒนาสวนปาล์มน้ำมัน (สำนักงานเกษตรอำเภอยะหา)
- 3.2) การพัฒนาสวนปาล์มน้ำมัน (สำนักงานเกษตรอำเภอยะหา)
- 3.3) ปลูกพืชร่วมยางเพื่อเพิ่มรายได้ลดความเสี่ยง (สำนักงานเกษตรอำเภอยะหา)
- 3.4) ส่งเสริมและพัฒนากลุ่มสถาบันเกษตรกร (สำนักงานเกษตรอำเภอยะหา)
- 3.5) ส่งเสริมการดำเนินการศูนย์เรียนรู้เศรษฐกิจพอเพียงและการสร้างเครือข่าย (สำนักงานเกษตรอำเภอยะหา)
- 3.6) พัฒนาศูนย์เรียนรู้การเพิ่มประสิทธิภาพการผลิตสินค้าเกษตร (สำนักงานเกษตรอำเภอยะหา)

4) เขตปศุสัตว์ และเขตพื้นที่สัตว์น้ำ

- 4.1) โครงการยกระดับฟาร์มเลี้ยงปศุสัตว์และการแปรรูป สร้างอาชีพ เพิ่มรายได้ (สำนักงานปศุสัตว์จังหวัด)
- 4.2) โครงการเพิ่มประสิทธิภาพการปรับปรุงสายพันธุ์โคเนื้อ จังหวัดยะลา (สำนักงานปศุสัตว์จังหวัด)
- 4.3) โครงการเพิ่มประสิทธิภาพการปรับปรุงสายพันธุ์โคเนื้อ จังหวัดยะลา (สำนักงานปศุสัตว์จังหวัด)
- 4.4) โครงการสร้างอาชีพการไถพินเมืองหรือไถลูกผสม (สำนักงานปศุสัตว์จังหวัด)
- 5.5) โครงการแปรรูปผลิตภัณฑ์จากเนื้อสัตว์ (สำนักงานปศุสัตว์จังหวัด)
- 6.6) โครงการส่งเสริมและสนับสนุนพันธุ์สัตว์น้ำ (สำนักงานประมงจังหวัด)

7.4 ความต้องการของชุมชนและองค์การปกครองส่วนท้องถิ่น

จากการดำเนินการจัดทำกระบวนการมีส่วนร่วมของประชาชน ตัวแทนสำนักงานเกษตรอำเภอ และผู้นำชุมชน ณ ห้องประชุมองค์การบริหารส่วนตำบลละแอ เมื่อวันที่ 3 กันยายน 2567 ได้มีความต้องการของประชาชนที่ต้องการให้ดำเนินการเกี่ยวกับการแก้ไขปัญหาที่ดินเสื่อมโทรมขาดความอุดมสมบูรณ์ และปัญหาการใช้ประโยชน์แหล่งน้ำ ปรับรูปที่ดินและปรับเปลี่ยนกิจกรรมการผลิตให้เหมาะสมกับที่ดิน

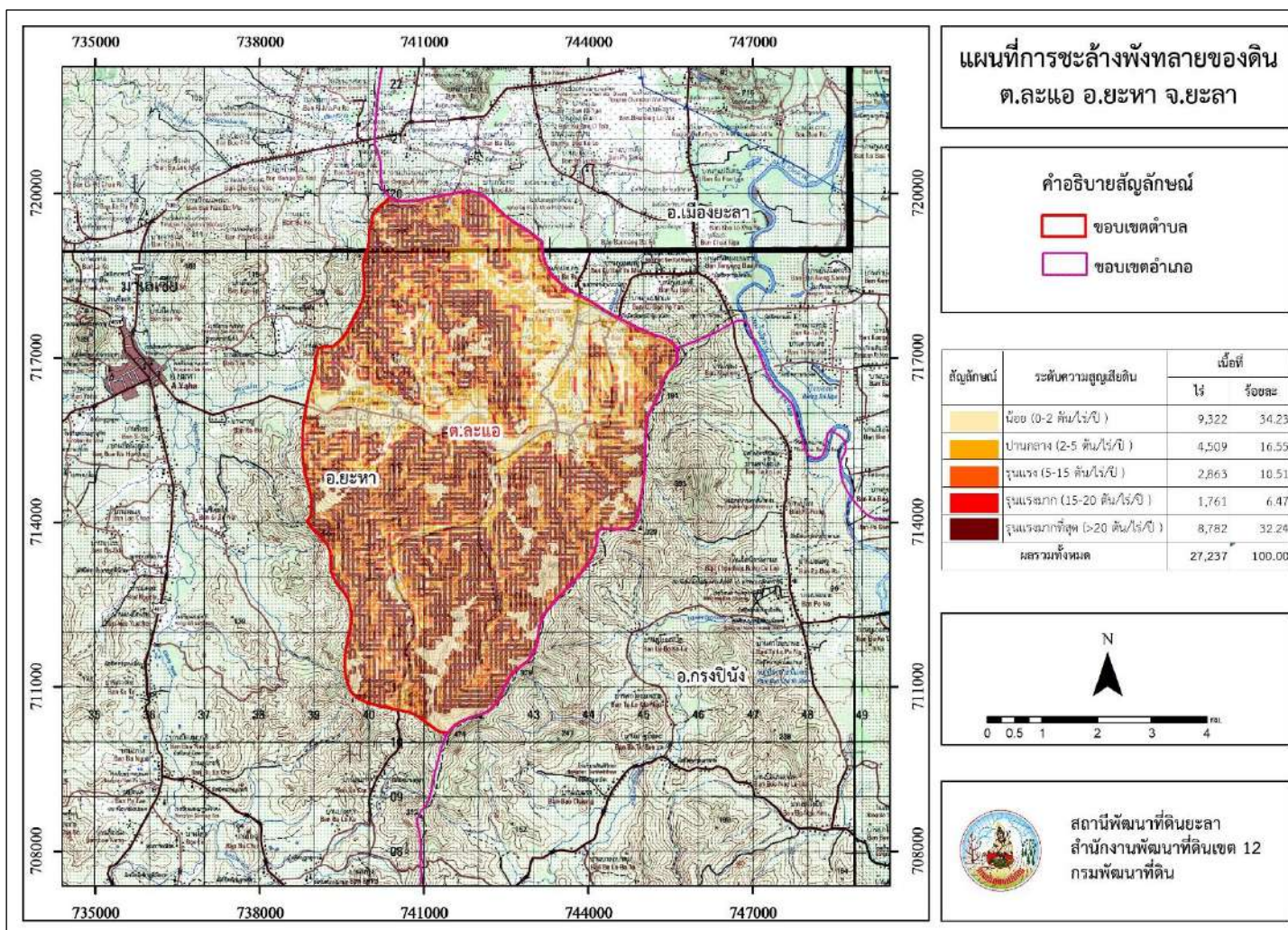
เพื่อตอบสนองต่อความต้องการของชุมชนและการแก้ไขปัญหาเชิงพื้นที่ของตำบลละแอ กรมพัฒนาที่ดินได้วิเคราะห์เบื้องต้น ดังต่อไปนี้



ปัญหาของตำบลละแอในภาพรวมสรุปได้ว่า มีปัญหาสำคัญ 3 ประการ คือ (1) ปัญหาที่ดินเสื่อมโทรมขาดความอุดมสมบูรณ์ (2) ปัญหาการใช้ประโยชน์แหล่งน้ำ (3) ปัญหาพื้นที่นาร้าง (4) ปัญหาโรคพืช ซึ่งปัญหาดังกล่าวนี้ส่งผลกระทบต่อคุณภาพชีวิตของราษฎรในชุมชนโดยรวม

ประเด็นหลักจากข้อเสนอให้แก้ไขปัญหาระเบิดขาดแคลนน้ำและพื้นที่น้ำท่วม สรุปได้ 4 ประการ ดังนี้ (1) ขุดสระน้ำในพื้นที่เกษตรกร (2) ก่อสร้างฝายกักเก็บน้ำ (3) ก่อสร้างแหล่งน้ำสาธารณะ (4) จัดระบบอนุรักษ์ดินและน้ำในพื้นที่เสี่ยงภัยทางการเกษตร (5) โครงการฟื้นฟูพื้นที่นาร้าง

การแก้ไขปัญหาระเบิดขาดแคลนน้ำหรือน้ำท่วมจะต้องดำเนินการทั้งตำบลควบคู่กัน ทั้งปัญหาการชะล้างพังทลายของดินในพื้นที่ลาดชัน กับปัญหาการขาดแคลนน้ำในพื้นที่ตอนล่างของตำบลละแอ โดยจัดทำโครงการ การพัฒนาที่ดินและน้ำที่เป็นระบบ ทั้งตำบลที่รวมขอเสนอในการแก้ไขปัญหา โดยแบ่งพื้นที่ออกเป็น 3 ส่วน คือ 1. ส่วนของต้นน้ำ อยู่บริเวณตอนล่างและด้านทิศตะวันออก-ตะวันตกของตำบล อยู่ในพื้นที่หมู่ที่ 6 มีระดับความสูญเสียดินในระดับค่อนข้างรุนแรงถึงรุนแรง การจัดการพื้นที่ต้องสร้างฝายชะลอน้ำเพื่ออนุรักษ์น้ำให้อยู่ในพื้นที่ โดยจัดทำประปาภูเขาระบบอนุรักษ์ดินและน้ำเพื่อลดการชะล้างพังทลาย การสูญเสียดิน และชะลอการไหลของน้ำ 2. ส่วนกลางน้ำ อยู่บริเวณตอนกลางของตำบลด้านทิศตะวันออก-ทิศตะวันตก พื้นที่บางส่วนมีระดับความสูญเสียดินในระดับเล็กน้อย พื้นที่กลางน้ำมีหมู่ที่ 1, 3 และหมู่ 5 การจัดการพื้นที่ควรก่อสร้างระบบอนุรักษ์ดินและน้ำ จัดรูปที่ดิน วางผังน้ำทั้งระบบ ขยายเขตระบบประปา และสนับสนุนการปรับเปลี่ยนกิจกรรมการผลิต 3. ส่วนของปลายน้ำ อยู่บริเวณตอนบนของตำบลทิศตะวันออกสภาพพื้นที่ส่วนใหญ่เป็นที่ดอน (ความลาดชัน 0-12 เปอร์เซ็นต์) เสี่ยงในการสูญเสียดินจากการชะล้างพังทลายของดินและไหลลงสู่แหล่งน้ำ พื้นที่ปลายน้ำมีหมู่ที่ 2 และหมู่ 4 การจัดการพื้นที่ควรพัฒนาที่ดินและระบบน้ำได้แก่ การขุดลอกคลอง ก่อสร้างแหล่งน้ำขนาดเล็ก การขุดบ่อบาดาล ปรับรูปที่ดินปรับเปลี่ยนกิจกรรมการผลิต และการอนุรักษ์ดินและน้ำเพื่อให้การใช้ที่ดินสามารถใช้พื้นที่ได้อย่างต่อเนื่องและเกิดประโยชน์สูงสุดทั้งตัวเกษตรกร ชุมชน ในด้านเศรษฐกิจ สังคม และสิ่งแวดล้อม



รูปที่ 7-1 การชะล้างพังทลายของดิน ตำบลละแอ อำเภอยะหา จังหวัดยะลา



ตารางที่ 7-1 กิจกรรมของกรมพัฒนาที่ดินในเขตเกษตรกรรมที่จะดำเนินการในปีงบประมาณ 2568-2572

เขตการใช้ที่ดิน	แผนงาน/โครงการ	เป้าหมาย	หน่วยนับ	งบประมาณ
1 เขตพื้นที่เกษตรกรรม				
1.1 เขตทำนา (ศักยภาพการผลิตสูง ประเภทที่ 2) เนื้อที่ 621 ไร่	1. ปรับปรุงคุณภาพดิน			
	1.1 ส่งเสริมการปรับปรุงพื้นที่ดินกรด (โดโลไมท์)	100	ไร่	1,500
	1.2 การจัดหาปุ๋ยโดโลไมท์	50	ตัน	85,500
	2. ส่งเสริมการใช้สารอินทรีย์ลดการใช้สารเคมีทางการเกษตร			
	2.1 การผลิต-จัดหาเมล็ดพันธุ์พืชปุ๋ยสด	5	ตัน	150,000
	2.2 สนับสนุนการใช้พืชปุ๋ยสดปรับปรุงบำรุงดิน (ปอเทือง)	1,000	ไร่	15,000
	2.3 โกลบตอซังพืชเพื่อเพิ่มอินทรีย์วัตถุและแร่ธาตุในดิน	100	ไร่	38,000
	2.4 ผลิตภัณฑ์จุลินทรีย์ พด.	2,500	ขวด	12,500
	2.5 พัฒนาต่อยอดกลุ่มส่งเสริมการใช้สารอินทรีย์ลดการใช้สารเคมีทางการเกษตร	-	กลุ่ม	-
	3. การบริหารจัดการน้ำ			
	3.1 การก่อสร้างแหล่งน้ำในไร่นานอกเขตชลประทาน	15	บ่อ	277,500
	4. พื้นฟูและป้องกันการชะล้างพังทลายของดิน			
	3.1 การจัดระบบอนุรักษ์ดินและน้ำในพื้นที่เสี่ยงภัยทางการเกษตร	100	ไร่	320,000
3.2 พัฒนาที่ดินเพื่อสนับสนุนการปรับเปลี่ยนการผลิตในพื้นที่ไม่เหมาะสมตาม Agri-map	100	ไร่	2,500,000	
3.3 พื้นฟูพื้นที่นาร้างเพื่อปลูกปาล์มน้ำมันภาคใต้	100	ไร่	200,000	



ตารางที่ 7-1 (ต่อ)

เขตการใช้ที่ดิน	แผนงาน/โครงการ	เป้าหมาย	หน่วยนับ	งบประมาณ
1.2 เขตไม้ผล (ศักยภาพการผลิตสูง ประเภทที่ 2) เนื้อที่ 1,090 ไร่ และ (ศักยภาพการผลิตต่ำ) เนื้อที่ 219 ไร่ รวม 2,309 ไร่	1 ปรับปรุงคุณภาพดิน			
	1.1 ส่งเสริมการปรับปรุงพื้นที่ดินกรด (โดโลไมท์)	150	ไร่	2,250
	1.2 การจัดหาปุ๋ยโดโลไมท์	75	ตัน	127,500
	2. ส่งเสริมการใช้สารอินทรีย์ลดการใช้สารเคมีทางการเกษตร			
	2.1 ผลิตผลิตภัณฑ์จุลินทรีย์ พต.	1,000	ขวด	5,000
	2.2 พัฒนาต่อยอดกลุ่มส่งเสริมการใช้สารอินทรีย์ลดการใช้สารเคมีทางการเกษตร	-	กลุ่ม	-
	2.3 ส่งเสริมการผลิตปุ๋ยหมัก พต./ส่งเสริมการผลิตปุ๋ยอินทรีย์คุณภาพสูง	5	ตัน	42,500
	3. การบริหารจัดการน้ำ			
	3.1 การก่อสร้างแหล่งน้ำในไร่นานอกเขตชลประทาน	-	บ่อ	-
	4. การฟื้นฟูและป้องกันการชะล้างพังทลายของดิน			
4.1 รมรงค์และส่งเสริมการปลูกหญ้าแฝก	250,000	กล้า	300,000	
4.2 การจัดระบบอนุรักษ์ดินและน้ำในพื้นที่เสี่ยงภัยทางการเกษตร	100	ไร่	320,000	
5. พัฒนาที่ดินเพื่อสนับสนุนการปลูกไม้ผลเศรษฐกิจสำคัญ จังหวัดชายแดนใต้				
		-	ไร่	-



แผนการใช้ที่ดินตำบลละแอ อำเภอยะหา จังหวัดยะลา

ตารางที่ 7-1 (ต่อ)

เขตการใช้ที่ดิน	แผนงาน/โครงการ	เป้าหมาย	หน่วยนับ	งบประมาณ
1.3 เขตปลูกไม้ยืนต้น (ศักยภาพการผลิตสูง ประเภทที่ 2) เนื้อที่ 9,435 ไร่ และ(ศักยภาพการผลิตต่ำ) เนื้อที่ 12,097 ไร่ รวม 21,532 ไร่	1. ปรับปรุงคุณภาพดิน			
	1.1 ส่งเสริมการปรับปรุงพื้นที่ดินกรด (โดโลไมท์)	150	ไร่	2,250
	1.2 การจัดหาปุ๋ยโดโลไมท์	75	ตัน	127,500
	2. ส่งเสริมการใช้สารอินทรีย์ลดการใช้สารเคมีทางการเกษตร			
	2.1. ผลิตผลิตภัณฑ์จุลินทรีย์ พด.	1,000	ขวด	5,000
	2.2. พัฒนาต่อยอดกลุ่มส่งเสริมการใช้สารอินทรีย์ลดการใช้สารเคมีทางการเกษตร	-	กลุ่ม	-
	2.3. ส่งเสริมการผลิตปุ๋ยหมัก พด./ส่งเสริมการผลิตปุ๋ยอินทรีย์คุณภาพสูง	5	ตัน	42,500
	3. การบริหารจัดการน้ำ			
	3.1 การก่อสร้างแหล่งน้ำในไร่นานอกเขตชลประทาน	-	บ่อ	-
	4. การฟื้นฟูและป้องกันการชะล้างพังทลายของดิน			
4.1 รมรงค์และส่งเสริมการปลูกหญ้าแฝก	250,000	กล้า	300,000	
4.2 การจัดระบบอนุรักษ์ดินและน้ำในพื้นที่เสี่ยงภัยทางการเกษตร	100	ไร่	320,000	
5. พัฒนาที่ดินเพื่อสนับสนุนการปลูกปาล์มน้ำมันในจังหวัดภาคใต้		250	ไร่	2,500,000



แผนการใช้ที่ดินตำบลละแอ อำเภอยะหา จังหวัดยะลา

ตารางที่ 7-1 (ต่อ)

เขตการใช้ที่ดิน	แผนงาน/โครงการ	งบประมาณ
รวมเขตเกษตรกรรม	1. ปรับปรุงคุณภาพดิน	346,500
	2. ส่งเสริมการใช้สารอินทรีย์ลดการใช้สารเคมีทางการเกษตร	310,5500
	3. การบริหารจัดการน้ำ	277,500
	4. การฟื้นฟูและป้องกันการชะล้างพังทลายของดิน	4,260,000
	5. พัฒนาที่ดินเพื่อสนับสนุนการปลูกปาล์มน้ำมันในจังหวัดภาคใต้	2,500,000
		10,489,500

หมายเหตุ: งบประมาณที่กำหนดไว้นี้เป็นประมาณเบื้องต้น อาจมีการเปลี่ยนแปลงตามที่ได้รับการจัดสรรให้ดำเนินการ



ตารางที่ 7-2 สรุปกิจกรรมที่ขอรับการสนับสนุนจากส่วนราชการอื่นในเขตการใช้ที่ดิน

เขตการใช้ที่ดิน	แผนงาน/โครงการ
1 เขตเกษตรกรรม	
1.1 เขตทำนา (ศักยภาพการผลิตสูง ประเภทที่ 2)	<ol style="list-style-type: none">1) โครงการส่งเสริมการปลูกพืชผักตามแนวเศรษฐกิจพอเพียง (สำนักงานเกษตรอำเภอยะหา)2) โครงการสนับสนุนหลักปรัชญาเศรษฐกิจพอเพียงตามแนวพระราชดำริ (องค์การบริหารส่วนตำบลละแอ)3) โครงการก่อสร้างฝายเก็บน้ำ หมู่ที่ 3, หมู่ที่ 5 (องค์การบริหารส่วนตำบลละแอ)4) โครงการขุดบ่อน้ำตื้น หมู่ที่ 3, หมู่ที่ 4 (องค์การบริหารส่วนตำบลละแอ)5) โครงการขุดสระน้ำ หมู่ที่ 3 (องค์การบริหารส่วนตำบลละแอ)6) โครงการก่อสร้างคูระบายน้ำคอนกรีตเสริมเหล็ก หมู่ที่ 5 (องค์การบริหารส่วนตำบลละแอ)7) โครงการขุดลอกคูระบายน้ำ หมู่ที่ 5, หมู่ที่ 6 (องค์การบริหารส่วนตำบลละแอ)
1.2 เขตไม้ผล (ศักยภาพการผลิตสูง ประเภทที่ 2) และ (ศักยภาพต่ำ)	<ol style="list-style-type: none">1) การผลิตสารชีวภัณฑ์เพื่อป้องกันและกำจัดโรคและแมลงศัตรูพืชในกล้วย (สำนักงานเกษตรอำเภอยะหา)2) การป้องกันกำจัดโรคเหี่ยวของกล้วยในพื้นที่ตำบลละแอ (สำนักงานเกษตรอำเภอยะหา)3) การผลิตสารชีวภัณฑ์เพื่อป้องกันและกำจัดโรคทุเรียน (สำนักงานเกษตรอำเภอยะหา)4) อบรมการจัดจำหน่ายและแปรรูปผลผลิตทางการเกษตร (สำนักงานเกษตรอำเภอยะหา)5) การเลือกปลูกพืชที่เหมาะสมต่อสภาพพื้นที่ (สำนักงานเกษตรอำเภอยะหา)



ตารางที่ 7-2 (ต่อ)

เขตการใช้ที่ดิน	แผนงาน/โครงการ
1.3 เขตไม้ยืนต้น (ศักยภาพการผลิตสูง ประเภทที่ 2) และ (ศักยภาพต่ำ)	<ol style="list-style-type: none">1) การพัฒนาสวนปาล์มน้ำมัน (สำนักงานเกษตรอำเภอยะหา)2) การพัฒนาสวนปาล์มน้ำมัน (สำนักงานเกษตรอำเภอยะหา)3) ปลูกพืชร่วมยางเพื่อเพิ่มรายได้ลดความเสี่ยง (สำนักงานเกษตรอำเภอยะหา)4) ส่งเสริมและพัฒนากลุ่มสถาบันเกษตรกร (สำนักงานเกษตรอำเภอยะหา)5) ส่งเสริมการดำเนินการศูนย์เรียนรู้เศรษฐกิจพอเพียงและการสร้างเครือข่าย(สำนักงานเกษตรอำเภอยะหา)6) พัฒนาศูนย์เรียนรู้การเพิ่มประสิทธิภาพการผลิตสินค้าเกษตร (สำนักงานเกษตรอำเภอยะหา)
1.4 เขตปศุสัตว์ และเขตพื้นที่สัตว์น้ำ	<ol style="list-style-type: none">1) โครงการยกระดับฟาร์มเลี้ยงปศุสัตว์และการแปรรูป สร้างอาชีพ เพิ่มรายได้ (สำนักงานปศุสัตว์จังหวัด)2) โครงการเพิ่มประสิทธิภาพการปรับปรุงสายพันธุ์โคเนื้อ จังหวัดยะลา (สำนักงานปศุสัตว์จังหวัด)3) โครงการเพิ่มประสิทธิภาพการปรับปรุงสายพันธุ์โคเนื้อ จังหวัดยะลา (สำนักงานปศุสัตว์จังหวัด)4) โครงการสร้างอาชีพการโก่พื้นเมืองหรือโก่ลูกผสม (สำนักงานปศุสัตว์จังหวัด)5) โครงการแปรรูปผลิตภัณฑ์จากเนื้อสัตว์ (สำนักงานปศุสัตว์จังหวัด)6) โครงการส่งเสริมและสนับสนุนพันธุ์สัตว์น้ำ (สำนักงานประมงจังหวัด)



แผนการใช้ที่ดินตำบลละแอ อำเภอยะหา จังหวัดยะลา

ตาราง 7-3 เป้าหมายการดำเนินงานและงบประมาณ ตำบลละแอ อำเภอยะหา จังหวัดยะลา แผน 5 ปี (พ.ศ. 2568-2572)

เขตการใช้ที่ดิน	งาน/โครงการ/กิจกรรม	หน่วย นับ	เป้าหมาย					รวม	งบประมาณ					รวม	หน่วยงาน รับผิดชอบ	
			2568	2569	2570	2571	2572		2568	2569	2570	2571	2572			
เขตทำนา	1. การปรับปรุงบำรุงดิน															
(ศักยภาพการผลิต สูง ประเภทที่ 2)	1.1 การส่งเสริมการปรับปรุง พื้นที่ดินกรด (โดโลไมท์)	ไร่	20	20	20	20	20	100	300	300	300	300	300	1,500	พด.	
	1.2 การจัดหาปุ๋ยโดโลไมท์	ตัน	10	10	10	10	10	50	17,000	17,000	17,000	17,000	17,000	17,000	พด.	
	1.3 การผลิต-จัดหาเมล็ดพันธุ์ พืชปุ๋ยสด	ตัน	1	1	1	1	1	5	30,000	30,000	30,000	30,000	30,000	150,000	พด.	
	1.4 สนับสนุนการใช้พืชปุ๋ยสด ปรับปรุงบำรุงดิน (ปอเทือง)	ไร่	200	200	200	200	200	1,000	3,000	3,000	3,000	3,000	3,000	15,000	พด.	
	1.5 โกลบตอซังพืชเพื่อเพิ่ม อินทรีย์วัตถุและแร่ธาตุในดิน	ไร่	20	20	20	20	20	100	7,600	7,600	7,600	7,600	7,600	38,000	พด.	
	1.6 ผลิตภัณฑ์จุลินทรีย์ พด.	ขวด	500	500	500	500	500	2,500	2,500	2,500	2,500	2,500	2,500	12,500	พด.	
	1.7 พัฒนาต่อยอดกลุ่ม ส่งเสริมการใช้สารอินทรีย์ลด การใช้สารเคมีทางการเกษตร	กลุ่ม	-	-	-	-	-	-	-	-	-	-	-	-	-	พด.
	2. การบริหารจัดการน้ำ															
	2.1 ก่อสร้างแหล่งน้ำในไร่นา นอกเขตชลประทาน	บ่อ	3	3	3	3	3	15	55,500	55,500	55,500	55,500	55,500	277,500	พด.	



แผนการใช้ที่ดินตำบลละแอ อำเภอยะหา จังหวัดยะลา

ตารางที่ 7-3 (ต่อ)

เขตการใช้ที่ดิน	งาน/โครงการ/กิจกรรม	หน่วย นับ	เป้าหมาย					รวม	งบประมาณ					รวม	หน่วยงาน รับผิดชอบ
			2568	2569	2570	2571	2572		2568	2569	2570	2571	2572		
3. พื้นฟูและป้องกันการ ชะล้างพังทลายของดิน															
	3.1 การจัดระบบอนุรักษ์ดิน และน้ำ ในพื้นที่เสี่ยงภัยทาง การเกษตร	ไร่	20	20	20	20	20	100	64,000	64,000	64,000	64,000	64,000	320,000	พด.
	3.2 พัฒนาที่ดินเพื่อ สนับสนุนการปรับเปลี่ยน การผลิตในพื้นที่ไม่เหมาะสม ตาม Agri-map	ไร่	20	20	20	20	20	100	40,000	40,000	40,000	40,000	40,000	200,000	พด.
	3.3 ฟื้นฟูพื้นที่นาร้างเพื่อ ปลูกปาล์มน้ำมันภาคใต้	ไร่	50	50	50	50	50	250	500,000	500,000	500,000	500,000	500,000	2,500,000	พด.
เขตปลูกไม้ผล															
1. การปรับปรุงบำรุงดิน															
(ศักยภาพการ ผลิตสูง ประเภทที่ 2) และ (ศักยภาพต่ำ)	1.1 การส่งเสริมการปรับปรุง พื้นที่ดินกรด (โดโลไมท์)	ไร่	30	30	30	30	30	150	450	450	450	450	450	2,250	พด.
	1.2 การจัดหาปูนโดโลไมท์	ตัน	15	15	15	15	15	75	25,500	25,500	25,500	25,500	25,500	127,500	พด.
	1.3 ผลิตภัณฑ์จุลินทรีย์ พด.	ขวด	200	200	200	200	200	1,000	1,000	1,000	1,000	1,000	1,000	5,000	พด.
	1.4 พัฒนาต่อยอดกลุ่ม ส่งเสริมการใช้สารอินทรีย์ลด การใช้สารเคมีทาง การเกษตร	กลุ่ม	-	-	-	-	-	-	-	-	-	-	-	-	พด.



แผนการใช้ที่ดินตำบลละแอ อำเภอยะหา จังหวัดยะลา

ตารางที่ 7-3 (ต่อ)

เขตการใช้ที่ดิน	งาน/โครงการ/กิจกรรม	หน่วย นับ	เป้าหมาย					รวม	งบประมาณ					รวม	หน่วยงาน รับผิดชอบ	
			2568	2569	2570	2571	2572		2568	2569	2570	2571	2572			
	1.5 ส่งเสริมการผลิตปุ๋ยหมัก พด./ส่งเสริมการผลิตปุ๋ย อินทรีย์คุณภาพสูง	ตัน	1	1	1	1	1	5	8,500	8,500	8,500	8,500	8,500	42,500		
2.การบริหารจัดการน้ำ																
	2.1 ก่อสร้างแหล่งน้ำในไร่นา นานอกเขตชลประทาน	บ่อ	-	-	-	-	-	-	-	-	-	-	-	-	พด.	
3.ฟื้นฟูและป้องกันการชะล้างพังทลายของดิน																
	3.1 การจัดระบบอนุรักษ์ดิน และน้ำ ในพื้นที่เสี่ยงภัยทาง การเกษตร	ไร่	20	20	20	20	20	100	64,000	64,000	64,000	64,000	64,000	320,000	พด.	
	3.2 รมรงค์และส่งเสริมการ ปลูกหญ้าแฝก	กล้า	100,00 0	100,00 0	100,00 0	100,000	100,000	500,000	120,000	120,000	120,000	120,000	120,000	360,000	พด.	
เขตปลูกไม้ยืนต้น																
ผลิตสูง ประเภทที่	1. การปรับปรุงบำรุงดิน															
	(ศักยภาพการ	1.1 การส่งเสริมการปรับปรุง	ไร่	30	30	30	30	30	150	450	450	450	450	450	2,250	พด.
	พื้นที่ดินกรด (โดโลไมท์)															
2)																
และ (ศักยภาพ	1.2 การจัดหาปูนโดโลไมท์	ตัน	15	15	15	15	15	75	25,500	25,500	25,500	25,500	25,500	127,500		
ต่ำ)																
	1.3 ผลิตภัณฑ์จุลินทรีย์ พด.	ขวด	200	200	200	200	200	1,000	1,000	1,000	1,000	1,000	1,000	5,000	พด.	



แผนการใช้ที่ดินตำบลละแอ อำเภอยะหา จังหวัดยะลา

ตารางที่ 7-3 (ต่อ)

เขตการใช้ที่ดิน	งาน/โครงการ/กิจกรรม	หน่วย นับ	เป้าหมาย					รวม	งบประมาณ					รวม	หน่วยงาน รับผิดชอบ
			2568	2569	2570	2571	2572		2568	2569	2570	2571	2572		
	1.4 ส่งเสริมการผลิตปุ๋ยหมัก พด./ส่งเสริมการผลิตปุ๋ย อินทรีย์คุณภาพสูง	ตัน	1	1	1	1	1	5	8,500	8,500	8,500	8,500	8,500	42,500	
	1.5 พัฒนาต่อยอดกลุ่ม ส่งเสริมการใช้สารอินทรีย์ลด การใช้สารเคมีทาง การเกษตร	กลุ่ม	-	-	-	-	-	-	-	-	-	-	-	-	พด.
2.การบริหารจัดการน้ำ															
	2.1 ก่อสร้างแหล่งน้ำในไร่ ขนาด 1,260 ลบ.ม	บ่อ	-	-	-	-	-	-	-	-	-	-	-	-	พด.
3. การฟื้นฟูและป้องกัน															
การชะล้างพังทลายของดิน															
	3.1 การจัดระบบอนุรักษ์ดิน และน้ำ ในพื้นที่เสี่ยงภัยทาง การเกษตร	ไร่	20	20	20	20	20	100	64,000	64,000	64,000	64,000	64,000	320,000	พด.
	3.2 อนุรักษ์และส่งเสริมการ ปลูกหญ้าแฝก	กล้า	50,000	50,000	50,000	50,000	50,000	250,000	60,000	60,000	60,000	60,000	60,000	300,000	พด.
	2.3 พัฒนาที่ดินเพื่อ สนับสนุนการปลูกปาล์ม น้ำมันในจังหวัดภาคใต้	ไร่	50	50	50	50	50	250	500,000	500,000	500,000	500,000	500,000	2,500,000	พด.

หมายเหตุ: งบประมาณที่กำหนดไว้นี้เป็นการประมาณเบื้องต้น อาจมีการเปลี่ยนแปลงตามที่ได้รับการจัดสรรให้ดำเนินการ



เอกสารอ้างอิง

- กรมการปกครอง. 2567. รายงานสถิติจำนวนประชากรและบ้าน รายจังหวัด รายอำเภอ และรายตำบล (ณ เดือนธันวาคม พ.ศ. 2566). แหล่งที่มา:
<https://stat.bora.dopa.go.th/stat/statnew/statyear/#/TableTemplate/Area/statpop>. 1 มีนาคม 2566.
- กรมการพัฒนาชุมชน. 2567. ข้อมูลความจำเป็นพื้นฐาน (จปฐ.) รายจังหวัด รายอำเภอ และรายตำบล ปี 2565. แหล่งที่มา :<https://ebmn.cdd.go.th/>. 25 กุมภาพันธ์ 2567.
- กรมทรัพยากรน้ำบาดาล. 2567. ปริมาณน้ำและจำนวนบ่อบาดาล ปี 2565. แหล่งที่มา:
<http://app.dgr.go.th/newpasutara/xml/search.php>, 26 พฤษภาคม 2567.
- กองนโยบายและแผนการใช้ที่ดิน. 2567. แผนที่สภาพการใช้ที่ดิน ปี 2566 (ไฟล์ข้อมูล). กรมพัฒนาที่ดิน กระทรวงเกษตรและสหกรณ์, กรุงเทพฯ.
- กองสำรวจดินและวิจัยทรัพยากรดิน. 2567. แผนที่ทรัพยากรดิน (ไฟล์ข้อมูล). กรมพัฒนาที่ดิน กระทรวงเกษตรและสหกรณ์, กรุงเทพฯ.
- กรมส่งเสริมการเกษตร. 2566. จำนวนครัวเรือนเกษตรกรที่ขึ้นทะเบียนเกษตรกร จำแนกรายจังหวัด รายอำเภอ และรายตำบล (ณ เดือนกุมภาพันธ์ พ.ศ. 2567). แหล่งที่มา : <http://mvos2.gistda.or.th/>. 1 มีนาคม 2567.
- กรมอุตุวิทยมวิทยา. 2566. ปริมาณน้ำฝนเฉลี่ยคาบ 30 ปี พ.ศ. 2537-2566 (ไฟล์ข้อมูล). กรมอุตุวิทยมวิทยา กระทรวงดิจิทัลเพื่อเศรษฐกิจและสังคม, กรุงเทพฯ.
- บัณฑิต ต้นศิริ และ คำรณ ไทรพิก. 2542. คู่มือการประเมินคุณภาพที่ดิน. (Qualitative Land Evaluations) สำหรับพืชเศรษฐกิจ. กองวางแผนการใช้ที่ดิน กรมพัฒนาที่ดิน กระทรวงเกษตรและสหกรณ์, กรุงเทพฯ.
- องค์การบริหารส่วนตำบลละแอ 2566. วิสัยทัศน์ ปี 2566. แหล่งที่มา:
<https://www.laae.go.th/vision.php>

