



# แผนการใช้ที่ดินตำบลถ้ำทะลุ

อำเภอบันนังสตา จังหวัดยะลา

## ประจำปีงบประมาณ 2567



### สถานีพัฒนาที่ดินยะลา

สำนักงานพัฒนาที่ดินเขต 12 กรมพัฒนาที่ดิน  
กระทรวงเกษตรและสหกรณ์

## คำนำ

การจัดทำแผนการใช้ที่ดินดำเนินการตามรัฐธรรมนูญแห่งราชอาณาจักรไทย พ.ศ. 2560 มาตรา 72 (1) ที่ได้บัญญัติให้มีการวางแผนการใช้ที่ดินให้เหมาะสมกับศักยภาพของที่ดินตามหลักการพัฒนาอย่างยั่งยืน โดยแผนการใช้ที่ดินตำบลลำทะลุ อำเภอบ้านนิงस्ता จังหวัดยะลา ได้นำแนวคิดขององค์การอาหารและการเกษตร แห่งสหประชาชาติ (Food and Agriculture Organization of the United Nations: FAO) และ โครงการสิ่งแวดล้อมแห่งสหประชาชาติ (United Nations Environment Programme: UNEP) มาปรับใช้ คือ ความเหมาะสมทางกายภาพ ความเหมาะสมทางเศรษฐกิจ การยอมรับจากสังคม การสร้างความยั่งยืนให้สิ่งแวดล้อม และเสนอทางเลือกการใช้ที่ดิน ร่วมกับวิธีการที่จำเป็นอื่น ๆ เช่น กระบวนการมีส่วนร่วมของชุมชน (Participatory Rural Appraisal: PRA) การประเมินคุณภาพที่ดิน เป็นต้น

สถานีพัฒนาที่ดินยะลา ร่วมกับสำนักงานพัฒนาที่ดินเขต 12 และกองนโยบายและแผนการใช้ที่ดิน ในการดำเนินงานวางแผนการใช้ที่ดินระดับตำบล โดยพิจารณาภาพรวมของสภาพปัญหาในด้านต่าง ๆ ทั้งด้านกายภาพ เศรษฐกิจ และสังคม วิเคราะห์และสังเคราะห์ข้อมูลนำไปสู่การวางแผนการใช้ที่ดินที่สอดคล้องกับศักยภาพของพื้นที่ โดยผ่านกระบวนการมีส่วนร่วมของชุมชน (PRA) ในการระบุปัญหา ความต้องการของเกษตรกรและผู้มีส่วนได้ส่วนเสีย ทั้งนี้ สพด. ได้จัดทำแผนกิจกรรม/โครงการ เพื่อขับเคลื่อนแผนการใช้ที่ดินให้เป็นรูปธรรมเพื่อให้เกษตรกร มีคุณภาพชีวิตที่ดีขึ้น มีการใช้ที่ดินอย่างถูกต้องเหมาะสม รักษาสภาพแวดล้อมและอนุรักษ์ทรัพยากรในชุมชน ให้เกิดความยั่งยืนต่อไป

สถานีพัฒนาที่ดินยะลา

กันยายน 2567



## สารบัญ

	หน้า
คำนำ	
สารบัญ	
สารบัญตาราง	
สารบัญรูป	
<b>บทที่ 1 บทนำ</b>	
1.1 ความสำคัญของการวางแผนการใช้ที่ดิน	1-1
1.2 หลักการและเหตุผล	1-1
1.3 วัตถุประสงค์	1-1
1.4 ระยะเวลาและสถานที่ดำเนินงาน	1-2
1.5 ขั้นตอนการดำเนินงาน	1-2
1.6 วิสัยทัศน์ของตำบล	1-3
<b>บทที่ 2 ข้อมูลทั่วไป</b>	
2.1 ที่ตั้งและอาณาเขต	2-1
2.2 การแบ่งส่วนการปกครอง	2-1
2.3 สภาพภูมิประเทศ	2-1
2.4 สภาพภูมิอากาศ	2-3
2.5 สภาพการใช้ที่ดินในปัจจุบัน	2-5
2.6 สภาพเศรษฐกิจและสังคม	2-8
<b>บทที่ 3 สถานภาพของทรัพยากรธรรมชาติ</b>	
3.1 ทรัพยากรป่าไม้	3-1
3.2 ทรัพยากรน้ำ	3-2
3.3 ทรัพยากรดิน	3-2
<b>บทที่ 4 กระบวนการมีส่วนร่วมของชุมชน (Participatory Rural Appraisal: PRA)</b>	
4.1 หลักการ	4-1
4.2 การวิเคราะห์ผลจากการจัดทำกระบวนการมีส่วนร่วมของชุมชน (PRA)	4-1
4.3 ระบบการปลูกพืชในปัจจุบัน	4-6
<b>บทที่ 5 การประเมินคุณภาพที่ดิน</b>	
5.1 หลักการประเมินคุณภาพที่ดินด้านกายภาพ	5-1



## สารบัญ (ต่อ)

	หน้า
5.2 พืชเศรษฐกิจที่สำคัญของตำบล	5-2
5.3 ระดับความเหมาะสมของที่ดิน	5-2
<b>บทที่ 6 แผนการใช้ที่ดิน</b>	
6.1 การวิเคราะห์ข้อมูลเพื่อการจัดทำแผนการใช้ที่ดินระดับตำบล	6-1
6.2 เขตการใช้ที่ดิน	6-2
<b>บทที่ 7 การขับเคลื่อนแผนการใช้ที่ดิน</b>	
7.1 ขั้นตอนการดำเนินงาน	7-1
7.2 กิจกรรมที่จะดำเนินการของกรมพัฒนาที่ดิน	7-1
7.3 กิจกรรมที่จะดำเนินงานของหน่วยงานอื่น	7-2
7.4 ความต้องการของชุมชนและองค์กรปกครองส่วนท้องถิ่น	7-3
<b>เอกสารอ้างอิง</b>	8-1



## สารบัญญัตินี้

ตารางที่		หน้า
2-1	สถิติภูมิอากาศ ณ สถานีตรวจอากาศจังหวัดนราธิวาส	2-4
2-2	สภาพการใช้ที่ดิน ตำบลถ้ำทะลุ อำเภอบันนังสตา จังหวัดยะลา	2-6
2-3	จำนวนประชากรและครัวเรือนตำบลถ้ำทะลุ อำเภอบันนังสตา จังหวัดยะลา ปี 2566	2-8
2-4	จำนวนและสัดส่วนครัวเรือนเกษตรตำบลถ้ำทะลุ อำเภอบันนังสตา จังหวัดยะลา ปี 2566	2-8
2-5	รายได้-รายจ่ายเฉลี่ยครัวเรือนตำบลถ้ำทะลุ อำเภอบันนังสตา จังหวัดยะลา ปี 2565	2-10
3-1	สมบัติดิน ตำบลถ้ำทะลุ อำเภอบันนังสตา จังหวัดยะลา	3-4
5-1	ตัวอย่างการประเมินคุณภาพที่ดินด้านกายภาพของประเภทการใช้ประโยชน์ที่ดิน	5-2
5-2	ชั้นความเหมาะสมทางกายภาพของดิน ตำบลถ้ำทะลุ อำเภอบันนังสตา จังหวัดยะลา	5-3
6-1	เขตการใช้ที่ดิน ตำบลถ้ำทะลุ อำเภอบันนังสตา จังหวัดยะลา	6-5
7-1	กิจกรรมของกรมพัฒนาที่ดินในเขตการใช้ที่ดินที่จะดำเนินการในปีงบประมาณ 2568 - 2572	7-7
7-2	สรุปกิจกรรมที่ขอรับการสนับสนุนจากส่วนราชการอื่นในเขตการใช้ที่ดิน	7-9
7-3	เป้าหมายการดำเนินงานและงบประมาณ ตำบลถ้ำทะลุ อำเภอบันนังสตา จังหวัดยะลา แผน 5 ปี (พ.ศ. 2568-2572)	7-10



## สารบัญญรูป

รูปที่		หน้า
1-1	กรอบการวางแผนการใช้ที่ดินระดับตำบล	1-4
2-1	ที่ตั้งและอาณาเขต ตำบลถ้ำทะลุ อำเภอบันนังสตา จังหวัดยะลา	2-2
2-2	กราฟสมดุลของน้ำเพื่อการเกษตร จังหวัดนราธิวาส	2-4
2-3	สภาพการใช้ที่ดิน ตำบลถ้ำทะลุ อำเภอบันนังสตา จังหวัดยะลา	2-7
3-1	ทรัพยากรดิน ตำบลถ้ำทะลุ อำเภอบันนังสตา จังหวัดยะลา	3-5
4-1	การวิเคราะห์สถานการณ์โดยระบบ DPSIR ของตำบลถ้ำทะลุ อำเภอบันนังสตา จังหวัดยะลา	4-5
4-2	ระบบการปลูกพืชในปัจจุบัน ตำบลถ้ำทะลุ อำเภอบันนังสตา จังหวัดยะลา	4-6
6-1	เขตการใช้ที่ดิน ตำบลถ้ำทะลุ อำเภอบันนังสตา จังหวัดยะลา	6-6
7-1	การชะล้างพังทลายของดิน ตำบลถ้ำทะลุ อำเภอบันนังสตา จังหวัดยะลา	7-6



## บทที่ 1

### บทนำ

#### 1.1 ความสำคัญของการวางแผนการใช้ที่ดิน

ตามรัฐธรรมนูญแห่งราชอาณาจักรไทย พุทธศักราช 2560 มาตรา 72 รัฐพึงดำเนินการเกี่ยวกับที่ดิน ทรัพยากรน้ำ และพลังงาน ดังต่อไปนี้

(1)วางแผนการใช้ที่ดินของประเทศ ให้เหมาะสมกับสภาพพื้นที่และศักยภาพของที่ดิน ตามหลักการพัฒนาอย่างยั่งยืน

#### 1.2 หลักการและเหตุผล

ปัจจุบันกรมพัฒนาที่ดินได้ดำเนินการวางแผนการใช้ที่ดินระดับประเทศเรียบร้อยแล้ว ซึ่งเป็นการวางกรอบเชิงนโยบายมุ่งเน้นการพัฒนาด้านการเกษตรให้เกิดความสมดุลและยั่งยืนและในขณะเดียวกันต้องอนุรักษ์ทรัพยากรธรรมชาติและสิ่งแวดล้อมควบคู่กับการรักษาคุณค่าทางศิลปวัฒนธรรม แต่ทั้งนี้เพื่อให้เกิดการใช้ประโยชน์ที่ดินในระดับพื้นที่อย่างมีประสิทธิภาพและรักษาฐานการผลิตด้านทรัพยากรธรรมชาติอย่างยั่งยืนตลอดห่วงโซ่อุปทาน แผนการใช้ที่ดินระดับตำบลจึงถูกนำมาใช้เป็นเครื่องมือเพื่อขับเคลื่อนการดำเนินงานดังกล่าว

ทั้งนี้กรมพัฒนาที่ดินได้จัดทำแผนปฏิบัติการกรมพัฒนาที่ดินระยะ 5 ปี (พ.ศ. 2566-2570) เพื่อให้ บรรลุตามวิสัยทัศน์ที่กำหนดไว้ “เป็นองค์การอัจฉริยะทางดิน เพื่อขับเคลื่อนการใช้ที่ดินอย่างเหมาะสม 15 ล้านไร่ ภายในปี 2570” ซึ่งในส่วนของประเด็นในการพัฒนาที่ 2 บริหารจัดการทรัพยากรดินและที่ดินด้วย ชุดข้อมูลที่มีมูลค่าสูง (High Value Dataset) ซึ่งมีเป้าหมาย คือ การนำชุดดินที่มีมูลค่าสูงไปใช้ในการบริหารจัดการทางการเกษตร ในส่วนของตัวชี้วัด ซึ่งบริหารจัดการทรัพยากรดินและที่ดินบนพื้นฐานของชุดข้อมูลที่มีมูลค่าสูง ร้อยละ 100 กลยุทธ์ที่ 2 ยกระดับแผนการใช้ที่ดินไปสู่การปฏิบัติ ได้กำหนดให้ร้อยละของแผน การใช้ที่ดินระดับตำบลที่จัดทำแล้วเสร็จทั้งประเทศ ภายใน ปี 2570 (ไม่น้อยกว่าร้อยละ 80) เป็นตัวชี้วัดหนึ่งของกลยุทธ์ดังกล่าว

#### 1.3 วัตถุประสงค์

1.3.1 เพื่อรักษาเสถียรภาพของทรัพยากรให้เกิดความสมดุลและยั่งยืนภายใต้การพัฒนาด้านต่าง ๆ ของตำบล

1.3.2 เพื่อให้การใช้ที่ดินมีผลตอบแทนสูงสุดต่อหน่วยเนื้อที่อย่างยั่งยืน

1.3.3 เพื่อให้เกิดการกำหนดแผนงาน โครงการ กิจกรรม ที่สอดคล้องกับแผนการใช้ที่ดินที่กำหนดขึ้น และอยู่บนหลักการของโมเดลเศรษฐกิจ BCG (Bio – Circular – Green Economy : BCG Model)



## 1.4 ระยะเวลาและสถานที่ดำเนินงาน

1.4.1 ระยะเวลา 1 ตุลาคม 2566 ถึง 30 กันยายน 2567

1.4.2 สถานที่ ตำบลถ้ำทะลุ อำเภอบ้านนั้งस्ता จังหวัดยะลา

## 1.5 ขั้นตอนการดำเนินงาน

1.5.1 รวบรวมข้อมูลปฐมภูมิและทุติยภูมิ ประกอบด้วย

1) ด้านกายภาพ ได้แก่ ทรัพยากรดิน ทรัพยากรน้ำ ทรัพยากรป่าไม้ ภูมิอากาศ สภาพการใช้ที่ดิน เขตป่าไม้ตามกฎหมายและมติคณะรัฐมนตรีเป็นต้น

2) ด้านเศรษฐกิจและสังคม เช่น การถือครองที่ดิน ลักษณะทางเศรษฐกิจของตำบล จำนวนประชากร เป็นต้น

3) ด้านนโยบายและข้อกฎหมายที่เกี่ยวข้อง ได้แก่ ยุทธศาสตร์ แผนพัฒนาเศรษฐกิจและสังคมแห่งชาติฉบับที่ 13 ยุทธศาสตร์ภาค แผนพัฒนากลุ่มจังหวัด แผนพัฒนาจังหวัด แผนพัฒนาการเกษตรและสหกรณ์ แผนพัฒนาท้องถิ่น 4 ปี ขององค์การบริหารส่วนจังหวัด เทศบาลตำบลหรือ องค์การบริหารส่วนตำบล

1.5.2 จัดทำกระบวนการมีส่วนร่วมของชุมชน (Participatory Rural Appraisal : PRA) เพื่อรับฟังความคิดเห็น ประเด็นปัญหา ความต้องการด้านต่าง ๆ ขององค์การปกครองส่วนท้องถิ่นและเกษตรกรในตำบล

1.5.3 ประเมินคุณภาพของที่ดินของพืชเศรษฐกิจหลักและพืชทางเลือกที่มีมูลค่าของตำบล

1.5.4 สังเคราะห์ข้อมูลจากข้อ 1.5.1 ถึง 1.5.3 เพื่อใช้ประกอบการวางแผนการใช้ที่ดิน

1.5.5 กำหนด (ร่าง) แผนการใช้ที่ดินระดับตำบล

1.5.6 รับฟังความคิดเห็นของผู้มีส่วนได้ส่วนเสียต่อ (ร่าง) แผนการใช้ที่ดินที่กำหนดขึ้น

1.5.7 ปรับปรุง (ร่าง) แผนการใช้ที่ดินเพื่อจัดทำแผนการใช้ที่ดินฉบับสมบูรณ์

1.5.8 นำแผนการใช้ที่ดินเข้าสู่คณะกรรมการของเขตฯ เพื่อตรวจสอบความครบถ้วน/สมบูรณ์ของเนื้อหาและองค์ประกอบ

1.5.9 เผยแพร่แผนการใช้ที่ดินเพื่อนำไปสู่การขับเคลื่อนการดำเนินงาน ประกอบด้วย

1) องค์การปกครองส่วนท้องถิ่น นำแผนการใช้ที่ดินที่จัดทำขึ้นไปประกอบการจัดทำแผนการพัฒนาของตำบล เพื่อนำไปสู่การของบประมาณที่มีความสอดคล้องกับศักยภาพด้านการผลิตและสถานภาพของทรัพยากรของตำบล

2) กรมพัฒนาที่ดิน โดยสถานีพัฒนาที่ดิน กำหนดแผนงาน/โครงการ/กิจกรรม ที่สอดคล้องกับแผนการใช้ที่ดินที่กำหนดขึ้นในแต่ละเขตและสามารถใช้งบประมาณในพื้นที่อย่างมีประสิทธิภาพและเป็นที่ยอมรับ

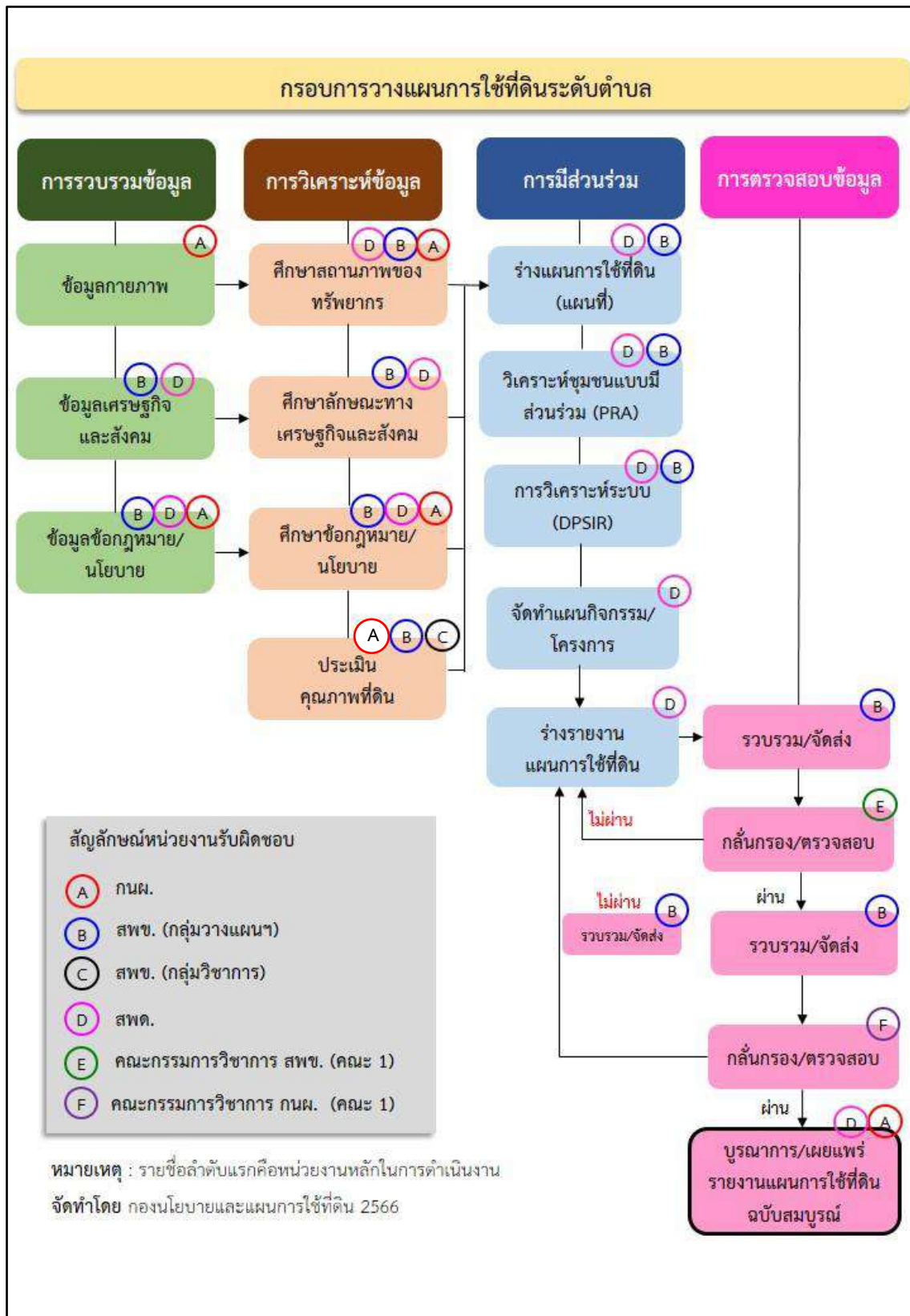
3) หน่วยงานราชการอื่น ๆ สามารถใช้เป็นข้อมูลพื้นฐานประกอบแผนงาน/โครงการ/กิจกรรม ที่สอดคล้องกับแผนการใช้ที่ดินที่กำหนดขึ้นในแต่ละเขต



จากขั้นตอนที่กล่าวข้างต้น สามารถจัดทำกรอบการวางแผนการใช้ที่ดินระดับตำบลแสดงดังรูปที่ 1-1

## 1.6 วิสัยทัศน์ของตำบล

“พัฒนาคน สร้างอาชีพเศรษฐกิจดี บ้านเมืองน่าอยู่อาศัยเทคโนโลยีทันสมัย สาธารณูปโภคครบถ้วนด้วยหลักธรรมคำจุน นำไปสู่การพัฒนาที่ยั่งยืน” (องค์การบริหารส่วนตำบลถ้าทะเล, 2566)



รูปที่ 1-1 กรอบการวางแผนการใช้ที่ดินระดับตำบล



## บทที่ 2 ข้อมูลทั่วไป

### 2.1 ที่ตั้งและอาณาเขต

ตำบลถ้ำทะลุ อำเภอบันนังสตา จังหวัดยะลา ตั้งอยู่ทางทิศตะวันตกของอำเภอบันนังสตา มีพื้นที่ประมาณ 85.23 ตารางกิโลเมตร หรือ 53,267 ไร่ โดยมีอาณาเขตติดต่อ ดังนี้ (รูปที่ 2-1)

ทิศเหนือ	ติดต่อกับ	ตำบลปะแต อำเภอยะหา ตำบลยะลา
ทิศใต้	ติดต่อกับ	ตำบลคีรีเขต ตำบลธารโต อำเภอธารโต จังหวัดยะลา
ทิศตะวันออก	ติดต่อกับ	ตำบลบันนังสตา อำเภอบันนังสตา จังหวัดสงขลา
ทิศตะวันตก	ติดต่อกับ	สหพันธรัฐมาเลเซีย

### 2.2 การแบ่งส่วนการปกครอง

ตำบลถ้ำทะลุ อำเภอบันนังสตา จังหวัดยะลา แบ่งส่วนการปกครองออกเป็น 5 หมู่บ้าน ดังนี้

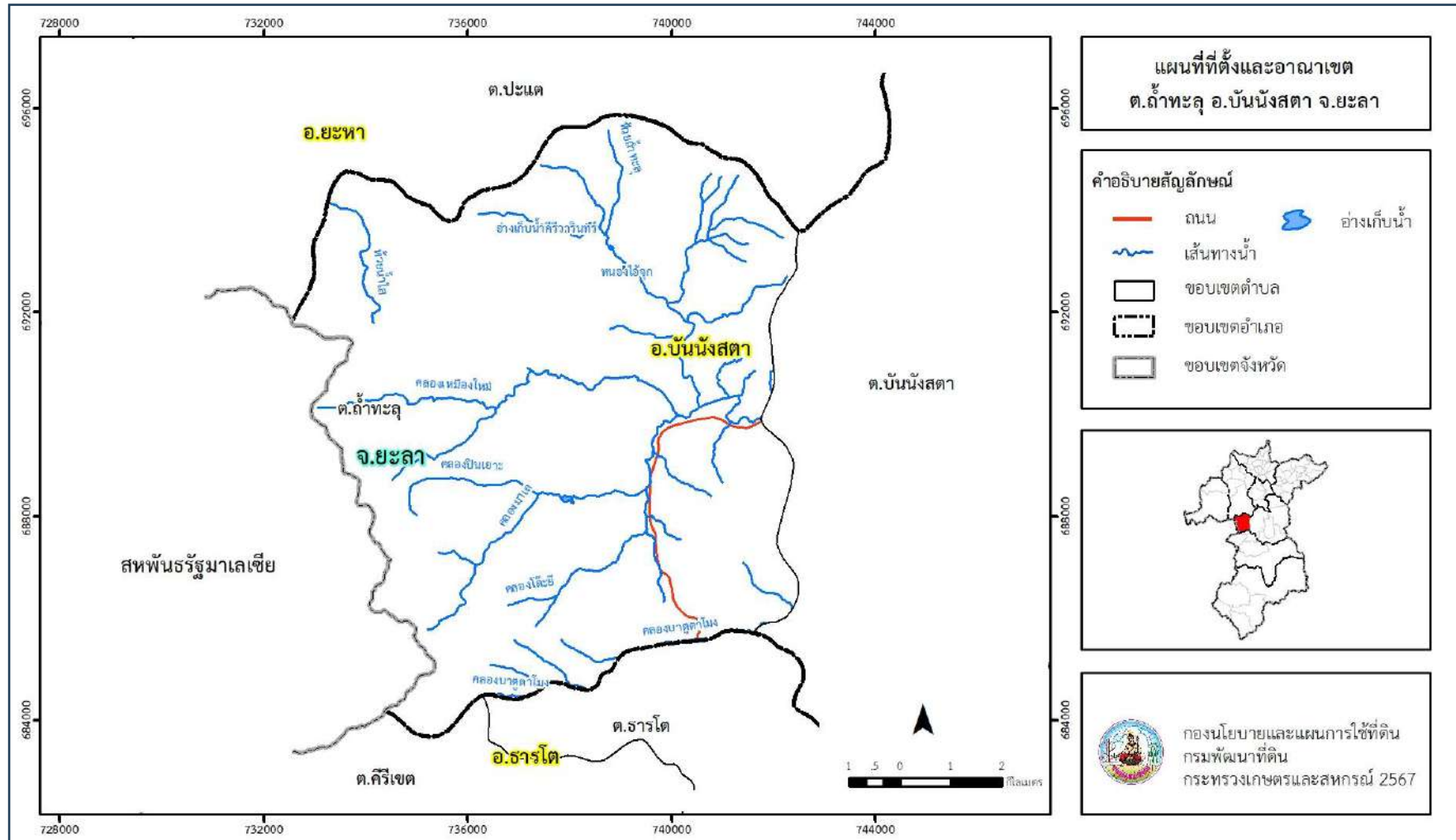
หมู่ที่ 1 บ้านถ้ำทะลุ	หมู่ที่ 4 บ้านดีตะ
หมู่ที่ 2 บ้านนาซัว	หมู่ที่ 5 บ้านตังกะเต็ง
หมู่ที่ 3 บ้านบันนังบูโบ	

### 2.3 สภาพภูมิประเทศ

ลักษณะพื้นที่ทั่วไปส่วนใหญ่เป็นที่ลาดชันสูง มีสภาพพื้นที่ราบเรียบถึงค่อนข้างราบเรียบ ลูกคลื่นลอนลาด ลูกคลื่นลอนชัน และพื้นที่สูงชันเป็นพื้นที่ภูเขาที่มีความสูงประมาณ 500-800 เมตรจากระดับทะเลปานกลาง เช่น ถ้ำทะลุ และมีคลองธรรมชาติ คลองชุต คลองชลประทานไหลผ่านโดยมีคลองที่สำคัญ เช่น คลองมาเล คลองเหมืองใหม่



แผนการใช้ที่ดินตำบลถ้ำทะลุ อำเภอบ้านนั้งस्ता จังหวัดยะลา



รูปที่ 2-1 ที่ตั้งและอาณาเขต ตำบลถ้ำทะลุ อำเภอบ้านนั้งस्ता จังหวัดยะลา



## 2.4 สภาพภูมิอากาศ

จากการศึกษาสถิติภูมิอากาศในคาบ 30 ปี ระหว่าง ปี พ.ศ. 2537-2566 พบว่า ตำบลถ้ำทะลุ อำเภอบ้านนั้งस्ता จังหวัดยะลา มีรายละเอียดดังนี้

### 2.4.1 อุณหภูมิ

มีอุณหภูมิโดยเฉลี่ยทั้งปี 27.3 องศาเซลเซียส อุณหภูมิสูงสุดเฉลี่ย 33.5 องศาเซลเซียส ในเดือนพฤษภาคม และอุณหภูมิต่ำสุดเฉลี่ย 22.3 องศาเซลเซียส ในเดือนธันวาคม

### 2.4.2 ปริมาณน้ำฝน

มีปริมาณน้ำฝนรวมเฉลี่ยทั้งปี 2,860.0 มิลลิเมตร มีจำนวนวันฝนตก 168 วัน เดือนที่มีฝนตกมากที่สุด ในเดือนธันวาคม มีปริมาณฝน 675.9 มิลลิเมตร และมีจำนวนวันฝนตกเฉลี่ย 21 วัน

### 2.4.3 สมดุลน้ำเพื่อการเกษตร

จากข้อมูลสถิติภูมิอากาศในคาบ 30 ปี ระหว่างปี พ.ศ. 2537-2566 ณ สถานีตรวจอากาศ จังหวัดนราธิวาส ได้นำมาวิเคราะห์สมดุลของน้ำเพื่อการเกษตร ซึ่งเป็นการวิเคราะห์หาช่วงฤดูการเพาะปลูกพืช ตลอดจนช่วงระยะเวลาที่พืชเสี่ยงต่อการขาดน้ำ ข้อมูลที่นำมาวิเคราะห์ คือ ปริมาณน้ำฝน และศักยภาพการคายระเหยน้ำอ้างอิง (ET<sub>o</sub>) ซึ่งคำนวณด้วยโปรแกรม CROPWAT for Windows Version 8.0 โดยใช้สมการ Penman Monteith สามารถสรุปสมดุลของน้ำเพื่อการเกษตรในเขตอาศัยน้ำฝนได้ดังนี้

ช่วงที่เหมาะสมต่อการปลูกพืช เป็นช่วงที่ค่าปริมาณน้ำฝนมากกว่าค่า การระเหยจากผิวดิน และการคายน้ำของพืช เป็นช่วงที่ดินมีความชุ่มชื้นพอเหมาะต่อการเพาะปลูกพืช เป็นช่วงที่ดินมีความชุ่มชื้นพอเหมาะต่อการเพาะปลูกพืชได้ตลอดทั้งปี

ช่วงที่มีน้ำมากเกินพอ เป็นช่วงที่ค่าปริมาณน้ำฝนมากกว่าค่าการระเหยจากผิวดินและการคายน้ำของพืช ซึ่งช่วงนี้เริ่มตั้งแต่ต้นเดือนพฤษภาคมถึงต้นเดือนกุมภาพันธ์ (ตารางที่ 2-1 และรูปที่ 2-2)



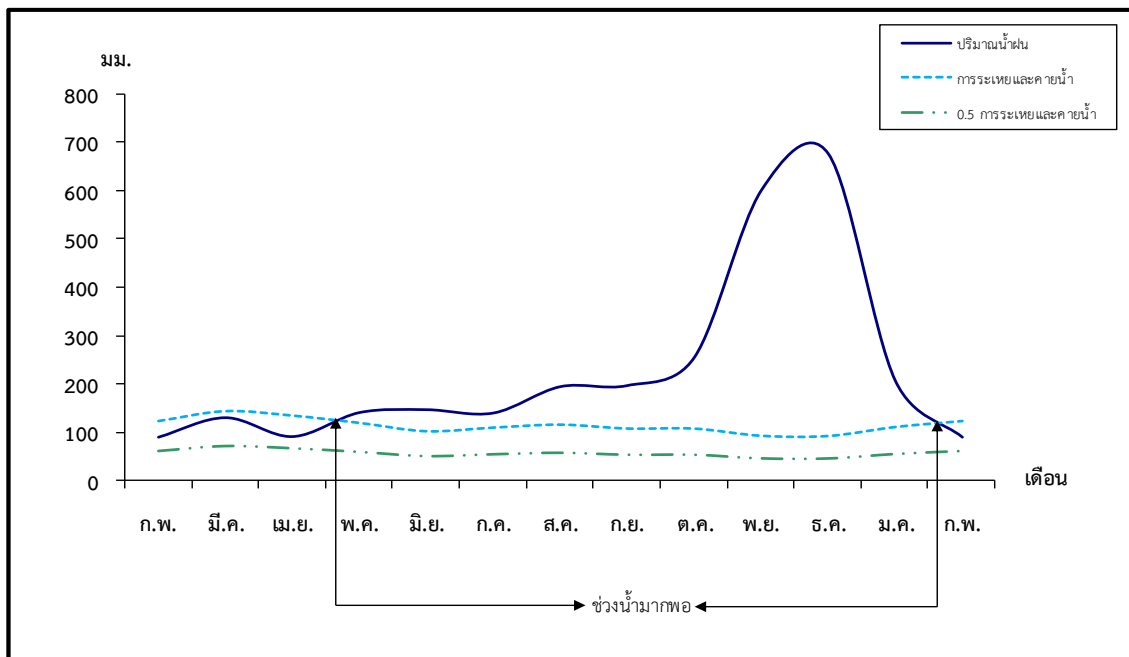
ตารางที่ 2-1 สถิติภูมิอากาศ ณ สถานีตรวจอากาศจังหวัดนราธิวาส<sup>1</sup>

เดือน	อุณหภูมิ (°ซ.)			ความชื้นสัมพัทธ์ (%)	ปริมาณน้ำฝน (มม.)	จำนวนวันที่ฝนตก (วัน)	ศักยภาพการคายระเหยน้ำ (มม.)	ปริมาณฝนใช้การ <sup>2</sup> (มม.)
	ต่ำสุด	สูงสุด	เฉลี่ย					
ม.ค.	22.8	29.7	26.2	82.0	205.8	14.1	109.7	138.0
ก.พ.	22.8	30.5	26.6	80.0	89.0	7.4	122.4	76.3
มี.ค.	27.2	31.7	27.4	80.0	129.4	8.1	143.2	102.6
เม.ย.	25.0	32.9	28.4	79.0	90.3	8.1	133.8	77.3
พ.ค.	23.4	33.5	28.4	79.0	140.0	11.3	118.4	108.6
มิ.ย.	23.0	33.2	28.0	80.0	146.0	12.7	100.8	111.9
ก.ค.	22.9	32.9	27.8	80.0	139.1	12.6	108.5	108.1
ส.ค.	22.7	32.9	27.6	80.0	193.7	14.9	114.7	133.7
ก.ย.	22.7	32.6	27.4	80.0	196.0	15.8	106.5	134.5
ต.ค.	22.7	31.8	27.1	82.0	254.4	18.6	106.3	150.4
พ.ย.	22.5	30.2	26.4	86.0	600.4	22.7	91.2	185.0
ธ.ค.	22.3	29.5	26.1	85.0	675.9	21.7	90.8	192.6
<b>เฉลี่ย</b>	<b>23.3</b>	<b>31.8</b>	<b>27.3</b>	<b>81.1</b>	<b>-</b>	<b>-</b>	<b>-</b>	<b>-</b>
<b>รวม</b>	<b>-</b>	<b>-</b>	<b>-</b>	<b>-</b>	<b>2,860.0</b>	<b>168.0</b>	<b>1,346.4</b>	<b>1,519.0</b>

หมายเหตุ: <sup>1</sup>เป็นสถานีตรวจอากาศที่ใกล้พื้นที่ตำบลมากที่สุด

<sup>2</sup>จากการคำนวณโดยโปรแกรม CROPWAT for Windows Version 8.0

ที่มา: กรมอุตุนิยมวิทยา (2566)



หมายเหตุ: ใช้ข้อมูลปริมาณน้ำฝน 13 เดือน เพราะสามารถแสดงให้เห็นความต่อเนื่องของข้อมูลที่น่ามาวิเคราะห์สมดุลของน้ำเพื่อการเกษตร

รูปที่ 2-2 กราฟสมดุลของน้ำเพื่อการเกษตร จังหวัดนราธิวาส

## 2.5 สภาพการใช้ที่ดินปัจจุบัน

จากฐานข้อมูลของกองนโยบายและแผนการใช้ที่ดิน กรมพัฒนาที่ดิน (2566) พบว่าสภาพการใช้ที่ดิน ตำบลถ้ำทะลุ อำเภอบันนังสตา จังหวัดยะลา ซึ่งสำรวจโดยกลุ่มวิเคราะห์สภาพการใช้ที่ดิน ประกอบด้วยประเภทการใช้ที่ดินต่าง ๆ ดังนี้

2.5.1 พื้นที่ชุมชนและสิ่งปลูกสร้าง มีเนื้อที่ 914 ไร่ หรือร้อยละ 1.72 ของเนื้อที่ตำบล

2.5.2 พื้นที่เกษตรกรรม มีเนื้อที่ 26,684 ไร่ หรือร้อยละ 50.09 ของเนื้อที่ตำบล ประกอบด้วยการใช้ประโยชน์ที่ดินด้านเกษตรกรรมต่าง ๆ ดังต่อไปนี้

1) ไม้ยืนต้น มีเนื้อที่ 20,409 ไร่ หรือร้อยละ 38.31 ได้แก่ ยางพารา

2) ไม้ผล มีเนื้อที่ 6,275 ไร่ หรือร้อยละ 11.78 ของเนื้อที่ตำบล ได้แก่ ไม้ผลผสม

มะพร้าว

2.5.3 พื้นที่ป่าไม้ มีเนื้อที่ 25,498 ไร่ หรือร้อยละ 47.86 ของเนื้อที่ตำบล ได้แก่ ป่าไม้ผลัดใบ สมบูรณ์ ป่าไม้ผลัดใบรอสภาพฟื้นฟู

2.5.4 พื้นที่แหล่งน้ำ มีเนื้อที่ 92 ไร่ หรือร้อยละ 0.18 ของเนื้อที่ตำบล ได้แก่ แม่น้ำ ลำห้วย ลำคลอง หนอง บึง ทะเลสาบ อ่างเก็บน้ำ



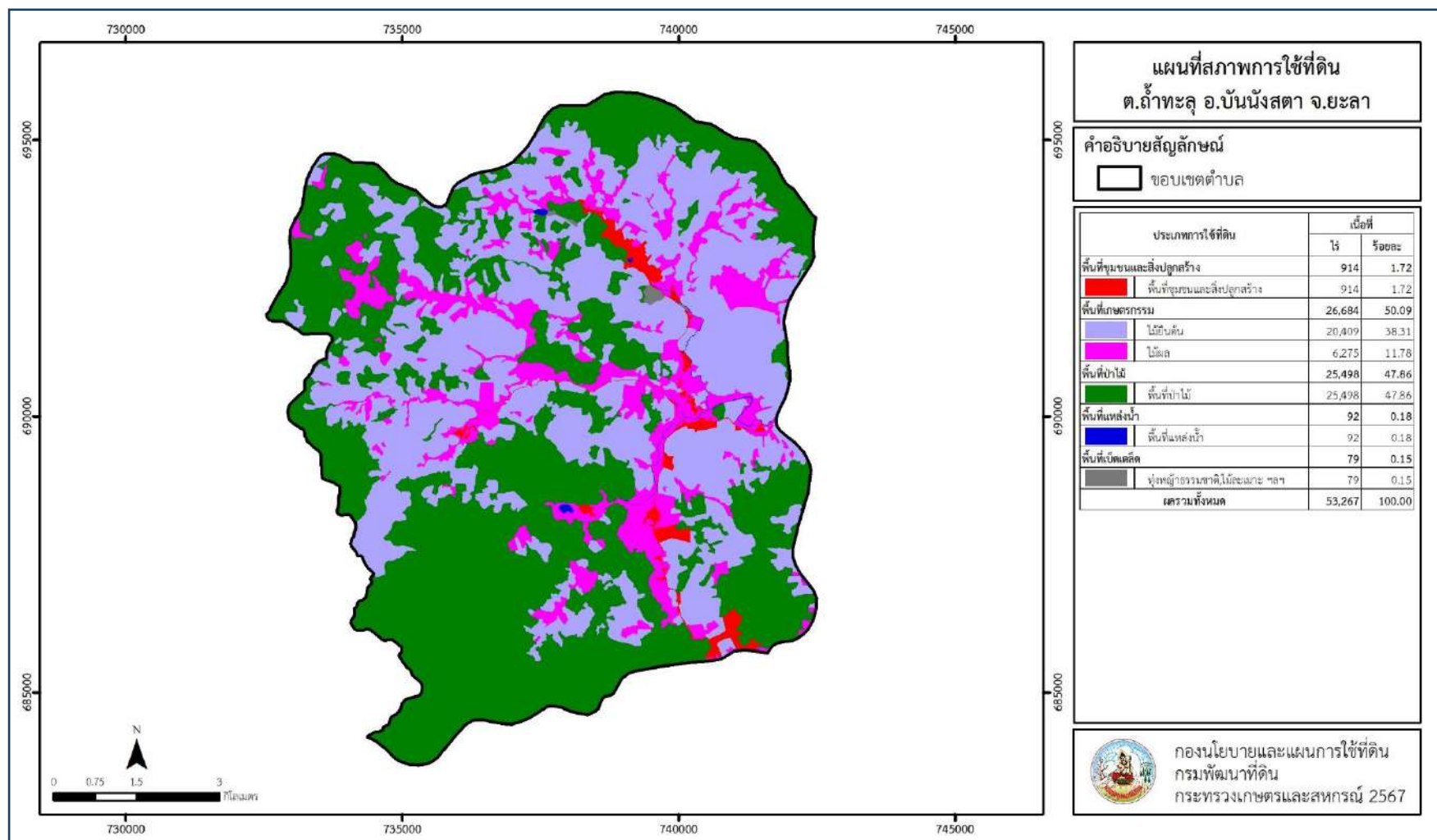
2.5.5 พื้นที่เบ็ดเตล็ด มีเนื้อที่ 79 ไร่ หรือร้อยละ 0.15 ของเนื้อที่ตำบล ได้แก่ บ่อลูกรัง ทุ่งหญ้า สลับไม้พุ่ม/ไม้ละเมาะ

ตารางที่ 2-2 สภาพการใช้ที่ดินตำบลถ้ำทะลุ อำเภอบันนังสตา จังหวัดยะลา

หน่วยแผนที่	ประเภทการใช้ที่ดิน	เนื้อที่	
		ไร่	ร้อยละ
<b>U</b>	<b>พื้นที่ชุมชนและสิ่งปลูกสร้าง</b>	<b>914</b>	<b>1.72</b>
U201	หมู่บ้านบนพื้นราบ	488	0.92
U301	สถานที่ราชการและสถาบันต่าง ๆ	229	0.43
U405	ถนน	105	0.20
U502	โรงงานอุตสาหกรรม	92	0.17
<b>A</b>	<b>พื้นที่เกษตรกรรม</b>	<b>26,684</b>	<b>50.09</b>
A302	ยางพารา	20,409	38.31
A401	ไม้ผลผสม	6,238	11.71
A405	มะพร้าว	37	0.07
<b>F</b>	<b>พื้นที่ป่าไม้</b>	<b>25,498</b>	<b>47.86</b>
F100	ป่าไม้ผลัดใบรอสภาพฟื้นฟู	492	0.92
F101	ป่าไม้ผลัดใบสมบูรณ์	25,006	46.94
<b>M</b>	<b>พื้นที่เบ็ดเตล็ด</b>	<b>79</b>	<b>0.15</b>
M102	ทุ่งหญ้าสลับไม้พุ่ม/ไม้ละเมาะ	23	0.04
M302	บ่อลูกรัง	56	0.11
<b>W</b>	<b>พื้นที่แหล่งน้ำ</b>	<b>92</b>	<b>0.18</b>
W101	แม่น้ำ ลำห้วย ลำคลอง	51	0.10
W102	หนอง บึง ทะเลสาบ	25	0.05
W201	อ่างเก็บน้ำ	16	0.03
<b>ผลรวมทั้งหมด</b>		<b>53,267</b>	<b>100.00</b>



แผนการใช้ที่ดินตำบลถ้ำทะลุ อำเภอบ้านนิงस्ता จังหวัดยะลา



รูปที่ 2-3 สภาพการใช้ที่ดิน ตำบลถ้ำทะลุ อำเภอบ้านนิงस्ता จังหวัดยะลา



## 2.6 สภาพเศรษฐกิจและสังคม

### 2.6.1 ประชากร

จากหลักฐานทะเบียนราษฎร์ของกรมการปกครอง กระทรวงมหาดไทย ปี 2566 พบว่า ประชากรที่อาศัยในพื้นที่ตำบลถ้ำทะลุมีประชากรรวมทั้งสิ้น จำนวน 3,372 คน แบ่งเป็น ประชากรชาย จำนวน 1,993 คน ประชากรหญิง จำนวน 1,379 คน ความหนาแน่นประชากรโดยเฉลี่ย 39.56 คนต่อตารางกิโลเมตร มีจำนวนครัวเรือนทั้งหมด 1,692 ครัวเรือน เป็นครัวเรือนเกษตรที่มาขึ้นทะเบียน กรมส่งเสริมการเกษตร จำนวน 632 ครัวเรือน หรือร้อยละ 37.35 ของจำนวนครัวเรือนทั้งหมด และเป็นครัวเรือนที่ประกอบอาชีพอื่น ๆ หรือครัวเรือนเกษตรที่ไม่ได้มาขึ้นทะเบียนกรมส่งเสริมการเกษตร 1,060 ครัวเรือน หรือร้อยละ 62.65 ของจำนวนครัวเรือนทั้งหมด ดังรายละเอียดในตารางที่ 2-3 และ ตารางที่ 2-4

ตารางที่ 2-3 จำนวนประชากรและครัวเรือน ตำบลถ้ำทะลุ อำเภอบันนังสตา จังหวัดยะลา ปี 2566

ตำบล/หมู่บ้าน	จำนวน ครัวเรือน	จำนวนประชากร (คน)		
		ชาย	หญิง	รวม
ตำบลถ้ำทะลุ	1,692	1,993	1,379	3,372
หมู่ที่ 1 ถ้ำทะลุ	283	270	284	554
หมู่ที่ 2 นาซิว	130	162	134	296
หมู่ที่ 3 บันนังบูโบ	720	718	664	1,382
หมู่ที่ 4 ตีตะ	13	22	20	42
หมู่ที่ 5 ตังกะเต็ง	546	821	277	1,098

ที่มา: กรมการปกครอง (2567)

ตารางที่ 2-4 จำนวนและสัดส่วนครัวเรือน ตำบลถ้ำทะลุ อำเภอบันนังสตา จังหวัดยะลา ปี 2566

รายการ	จำนวน (ครัวเรือน)	ร้อยละ
จำนวนครัวเรือนทั้งหมด <sup>1)</sup>	1,692	100.00
- จำนวนครัวเรือนเกษตรที่มาขึ้นทะเบียนกรมส่งเสริมการเกษตร <sup>2)</sup>	632	37.35
- จำนวนครัวเรือนที่ประกอบอาชีพอื่น ๆ และจำนวนครัวเรือนเกษตรที่ไม่ได้มาขึ้นทะเบียนฯ	1,060	62.65

ที่มา: 1) กรมการปกครอง (2567)

2) กรมส่งเสริมการเกษตร (2567)



## 2.6.2 การถือครองที่ดิน

ตำบลถ้ำทะลุ อำเภอบ้านนั้งस्ता จังหวัดยะลา มีพื้นที่รวมทั้งหมด 53,267 ไร่ และมีจำนวนครัวเรือนทั้งหมด 1,692 ครัวเรือน (ตารางที่ 2-3) จากการวิเคราะห์พบการถือครองที่ดินเฉลี่ยครัวเรือนละ 31.48 ไร่ จากข้อมูลสภาพการใช้ที่ดินในปัจจุบันของตำบล มีพื้นที่เกษตรกรรมทั้งหมด 26,684 ไร่ หรือร้อยละ 50.09 ของเนื้อที่ทั้งหมด และเมื่อนำมาประเมินพบการถือครองที่ดินทางการเกษตรเฉลี่ยครัวเรือนละ 42.22 ไร่ (เนื้อที่ตำบลรวมต่อจำนวนครัวเรือนทั้งหมด)

## 2.6.3 ลักษณะทางเศรษฐกิจและการประกอบอาชีพ

ประชากรในตำบลถ้ำทะลุ อำเภอบ้านนั้งस्ता จังหวัดยะลา ประกอบอาชีพเกษตรกรรม มีจำนวนครัวเรือนเกษตรที่ขึ้นทะเบียนกรมส่งเสริมการเกษตร 632 ครัวเรือน (ตารางที่ 2-4) ซึ่งมีการใช้ที่ดินสำหรับปลูกยางพารา และไม้ผลผสม ในส่วนด้านการเลี้ยงสัตว์ เกษตรกรมีการเลี้ยงไว้เพื่อบริโภค หากเหลือจึงจำหน่ายเป็นรายได้เสริม นอกจากนี้ประชากรยังประกอบอาชีพค้าขาย รับราชการ รับจ้างทั่วไป และอื่น ๆ ในขณะที่บางครัวเรือนประกอบอาชีพหลายอย่างควบคู่กันไป

## 2.6.4 ด้านรายได้-รายจ่าย

จากข้อมูลความจำเป็นพื้นฐาน (จปฐ.) ของกรมการพัฒนาชุมชน ปี 2567 พบว่า มีรายได้ครัวเรือนเฉลี่ยปีละ 175,893 บาทต่อปี รายได้บุคคลเฉลี่ยปีละ 86,009 บาทต่อปี รายจ่ายครัวเรือนเฉลี่ยปีละ 78,405 บาทต่อปี รายจ่ายบุคคลเฉลี่ยปีละ 38,339 บาทต่อปี และเมื่อพิจารณาหาระหว่างรายได้และรายจ่าย พบว่า รายได้ครัวเรือนเฉลี่ยมากกว่ารายจ่ายครัวเรือนปีละ 97,488 บาทต่อปี และรายได้บุคคลมากกว่ารายจ่ายบุคคลปีละ 47,670 บาทต่อปี ดังรายละเอียดในตารางที่ 2-5



ตารางที่ 2-5 รายได้-รายจ่ายเฉลี่ยครัวเรือน ตำบลถ้ำทะเล อำเภอบ้านนังสตา จังหวัดยะลา ปี 2565

ตำบล/หมู่บ้าน	แหล่งรายได้ของครัวเรือน (บาท/ปี)				รายได้เฉลี่ย (บาท/ปี)		รายจ่ายเฉลี่ย (บาท/ปี)	
	อาชีพหลัก	อาชีพรอง	รายได้อื่น	ทำ-หาเอง	ครัวเรือน	บุคคล	ครัวเรือน	บุคคล
ตำบลถ้ำทะเล	131,943	20,645	9,244	14,062	175,893	86,009	78,405	38,339
หมู่ที่ 1 ถ้ำทะเล	131,962	2,072	8,139	465	142,639	65,882	88,776	41,004
หมู่ที่ 2 นาซัว	98,728	48,652	5,762	2,092	155,235	51,745	133,897	44,632
หมู่ที่ 3 บ้านนังบูโบ	135,518	18,896	2,568	1,087	158,069	85,899	56,913	30,928
หมู่ที่ 4 ตีตะ	114,286	43,214	429	821	158,750	88,900	62,114	34,784
หมู่ที่ 5 ตังกะเต็ง	144,115	33,556	37,117	88,837	303,624	156,448	100,163	51,611

ที่มา: กรมการพัฒนาชุมชน (2567)



## บทที่ 3

### สถานภาพของทรัพยากรธรรมชาติ

การศึกษาสถานภาพของทรัพยากรธรรมชาติในพื้นที่ตำบลถ้ำทะลุ อำเภอบ้านนิงस्ता จังหวัดยะลา ได้แก่ ทรัพยากรป่าไม้ ทรัพยากรน้ำ และทรัพยากรดิน ซึ่งเป็นทรัพยากรกายภาพที่สำคัญต่อการทำการเกษตร ดังนั้นจึงจำเป็นต้องทราบว่าทรัพยากรธรรมชาติแต่ละชนิดปัจจุบันมีสถานะอย่างไร เพื่อใช้เป็นข้อมูลประกอบการวางแผนการใช้ที่ดินซึ่งจะนำไปสู่การกำหนดแผนงาน โครงการ กิจกรรม รวมถึงมาตรการต่าง ๆ เพื่อการพัฒนาพื้นที่อย่างมีประสิทธิภาพต่อไป โดยมีรายละเอียดดังนี้

#### 3.1 ทรัพยากรป่าไม้

##### 3.1.1 ป่าไม้ตามกฎหมายและมติคณะรัฐมนตรี

1) ป่าอนุรักษ์ ไม่พบพื้นที่ป่าอนุรักษ์ (เขตอุทยานแห่งชาติ เขตรักษาพันธุ์สัตว์ป่า เขตวนอุทยาน เขตห้ามล่าสัตว์ป่า) ในพื้นที่

2) ป่าสงวนแห่งชาติ ได้มีการจำแนกเขตการใช้ประโยชน์ทรัพยากรและที่ดินป่าไม้ในพื้นที่ป่าสงวนแห่งชาติตามมติคณะรัฐมนตรี วันที่ 10 มีนาคม 2535 และ 17 มีนาคม 2535 แบ่งออกเป็น 3 เขต ประกอบด้วย เขตพื้นที่ป่าเพื่อการอนุรักษ์ (Zone C) เขตพื้นที่ป่าเพื่อเศรษฐกิจ (Zone E) และเขตพื้นที่ป่าที่เหมาะสมต่อการเกษตร (Zone A) จากการวิเคราะห์ข้อมูลพบพื้นที่ป่าจำแนกเขตการใช้ประโยชน์ทรัพยากรที่ดินและป่าไม้ในพื้นที่ป่าสงวนแห่งชาติตามมติคณะรัฐมนตรีในพื้นที่ ได้แก่

(1) เขตพื้นที่ป่าเพื่อการอนุรักษ์ (Zone C) เนื้อที่ 27,575 ไร่

(2) เขตพื้นที่ป่าเพื่อเศรษฐกิจ (Zone E) เนื้อที่ 6,957 ไร่

##### 3.1.2 ชั้นคุณภาพลุ่มน้ำ จากการวิเคราะห์ข้อมูล พบชั้นคุณภาพลุ่มน้ำในพื้นที่ ได้แก่

1) พื้นที่ลุ่มน้ำชั้นที่ 1A เนื้อที่ 22,444 ไร่

2) พื้นที่ลุ่มน้ำชั้นที่ 1AR เนื้อที่ 984 ไร่

3) พื้นที่ลุ่มน้ำชั้นที่ 1B เนื้อที่ 4,161 ไร่

4) พื้นที่ลุ่มน้ำชั้นที่ 1BR เนื้อที่ 2,757 ไร่

5) พื้นที่ลุ่มน้ำชั้นที่ 2 เนื้อที่ 11,641 ไร่

6) พื้นที่ลุ่มน้ำชั้นที่ 3 เนื้อที่ 8,242 ไร่

7) พื้นที่ลุ่มน้ำชั้นที่ 4 เนื้อที่ 3,037 ไร่

ทั้งนี้ เนื้อที่ดังกล่าวข้างต้นคำนวณด้วยระบบสารสนเทศภูมิศาสตร์ เป็นเนื้อที่เบื้องต้นเท่านั้น ไม่สามารถใช้อ้างอิงได้ทางกฎหมาย



## 3.2 ทรัพยากรน้ำ

3.2.1 ปริมาณน้ำฝน พบว่า ในพื้นที่ตำบลถ้ำทะลุ มีปริมาณน้ำฝนเฉลี่ยในคาบ 30 ปี ระหว่างปี พ.ศ. 2537-2566 มีปริมาณน้ำฝนรวม 2,860.6 มิลลิเมตรต่อปี

3.2.2 น้ำผิวดิน หมายถึง แม่น้ำลำคลอง หนอง บึง ทะเลสาบ อ่างเก็บน้ำ และแหล่งน้ำสาธารณะอื่น ๆ ที่อยู่ภายในผืนแผ่นดิน ในพื้นที่ตำบลถ้ำทะลุ มีรายละเอียดของแหล่งน้ำผิวดินดังนี้

แหล่งน้ำผิวดินธรรมชาติ ได้แก่ คลองโต๊ะยี่ คลองบาตูดามอง คลองปินเยาะ คลองมาเล คลองเหมืองใหม่ หนองไ้จุก ห้วยถ้ำทะลุ และห้วยน้ำใส

แหล่งน้ำผิวดินที่มนุษย์สร้างขึ้น ได้แก่ อ่างเก็บน้ำศรีวารินทร์

3.2.3 น้ำบาดาล จากฐานข้อมูลของกรมทรัพยากรน้ำบาดาล (2566) พบว่า ตำบลถ้ำทะลุ มีจำนวนบ่อบาดาลราชการจำนวน 2 บ่อ และจำนวนบ่อบาดาลเอกชนจำนวน 1 บ่อ

## 3.3 ทรัพยากรดิน

ทรัพยากรดินในพื้นที่ตำบลถ้ำทะลุ อำเภอบ้านนิงस्ता จังหวัดยะลา พบหน่วยแผนที่ดินทั้งหมด 5 หน่วยแผนที่ดิน และหน่วยพื้นที่เบ็ดเตล็ด 1 หน่วยแผนที่ ดังนี้

3.3.1 ดินในพื้นที่ดอน มี 5 หน่วยแผนที่ดิน ได้แก่

1) หน่วยแผนที่ดิน Ho-Klt-gclC หน่วยเชิงซ้อนของชุดดินห้วยยอด และชุดดินคลองเต้ง มีเนื้อดินบนเป็นดินร่วนปนดินเหนียวปนกรวด ความลาดชัน 5-12 เปอร์เซ็นต์ มีเนื้อที่ 68 ไร่ หรือร้อยละ 0.13 ของเนื้อที่ตำบล

2) หน่วยแผนที่ดิน Ho-Klt-gclD หน่วยเชิงซ้อนของชุดดินห้วยยอด และชุดดินคลองเต้ง มีเนื้อดินบนเป็นดินร่วนปนดินเหนียวปนกรวด ความลาดชัน 12-20 เปอร์เซ็นต์ มีเนื้อที่ 2,613 ไร่ หรือร้อยละ 4.91 ของเนื้อที่ตำบล

3) หน่วยแผนที่ดิน Ntn-clC ชุดดินนาทอน มีเนื้อดินบนเป็นดินร่วนปนดินเหนียว ความลาดชัน 5-12 เปอร์เซ็นต์ มีเนื้อที่ 4,082 ไร่ หรือร้อยละ 7.66 ของเนื้อที่ตำบล

4) หน่วยแผนที่ดิน Pac-clB ชุดดินปากจั่น มีเนื้อดินบนเป็นดินร่วนปนดินเหนียว ความลาดชัน 2-5 เปอร์เซ็นต์ มีเนื้อที่ 2,494 ไร่ หรือร้อยละ 4.68 ของเนื้อที่ตำบล

5) หน่วยแผนที่ดิน Pto-sIE ชุดดินพะโต๊ะ มีเนื้อดินบนเป็นดินร่วนปนทราย ความลาดชัน 20-35 เปอร์เซ็นต์ มีเนื้อที่ 3,813 ไร่ หรือร้อยละ 7.16 ของเนื้อที่ตำบล

3.3.2 พื้นที่เบ็ดเตล็ด มี 1 หน่วยแผนที่ คือ หน่วยแผนที่ดิน SC พื้นที่ลาดชันเชิงซ้อน มีเนื้อที่ 40,197 ไร่ หรือร้อยละ 75.46 ของเนื้อที่ตำบล

ปัญหาทรัพยากรดินทางการเกษตรตามสภาพธรรมชาติในพื้นที่ พบปัญหาดินตื้น มีเนื้อที่ 2,681 ไร่ หรือร้อยละ 5.04 ของเนื้อที่ตำบล คือ ชุดดินห้วยยอด (Ho) และชุดดินคลองเต้ง (Klt)



รายละเอียดของสมบัติดิน ตำบลถ้ำทะลุ อำเภอบ้านนิงस्ता จังหวัดยะลา ดังแสดงในตารางที่ 3-1 และแผนที่แสดงในลักษณะของชุดดิน (รูปที่ 3-1)



ตารางที่ 3-1 สมบัติดิน ตำบลถ้ำทะลุ อำเภอบ้านนิงस्ता จังหวัดยะลา

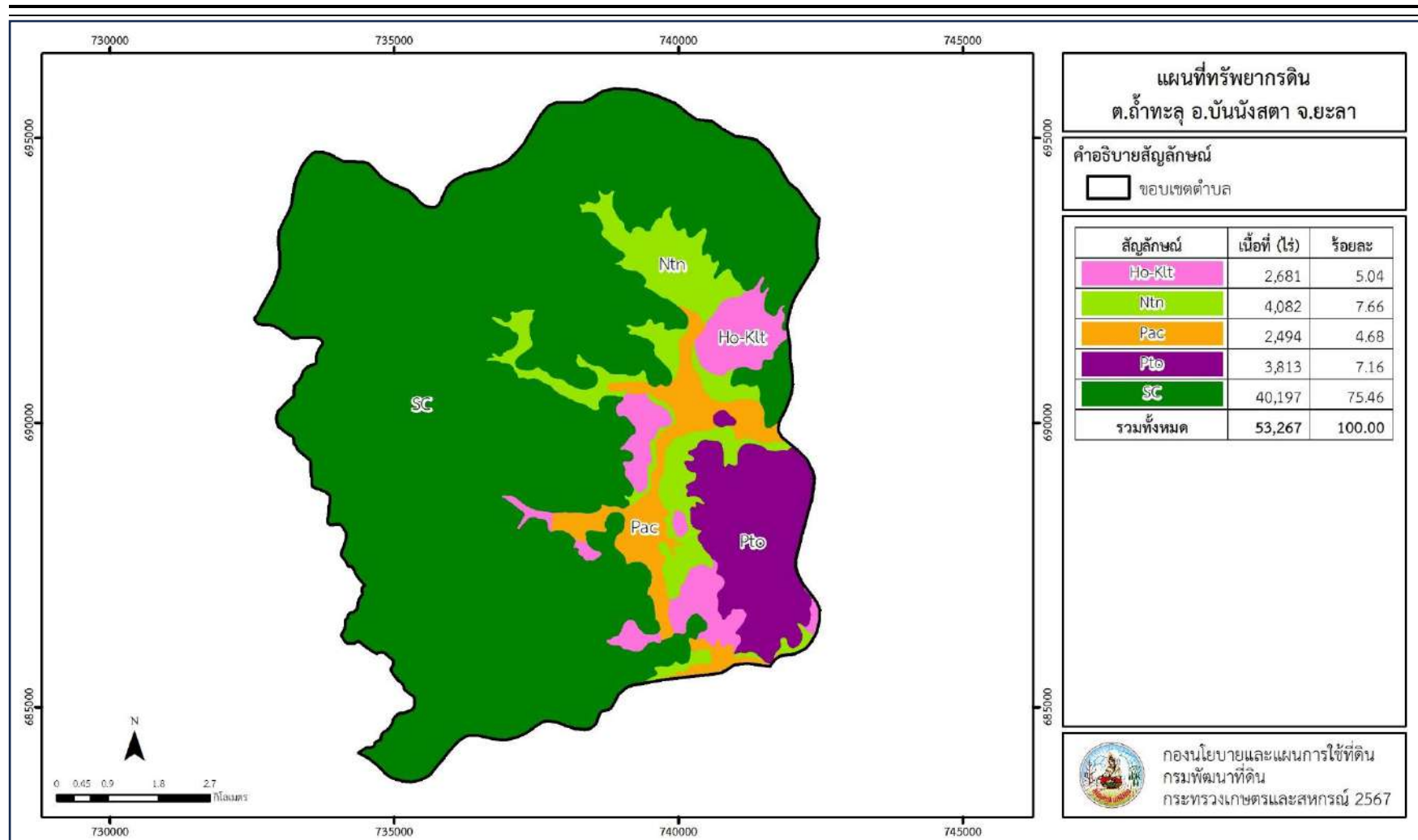
หน่วยแผนที่ดิน	ความลาดชัน (%)	ความลึก (ซม.)	การระบายน้ำ	ความอุดมสมบูรณ์ของดิน	ความจุแลกเปลี่ยนแคตไอออน (cmol/kg)	ความอิ่มตัวเบส (%)	ปฏิกิริยาดิน		ค่าการนำไฟฟ้า (dS/m)	ความลึกของชั้นจาโรไซด์ (ซม.)	เนื้อที่	
							ดินบน	ดินล่าง			ไร่	ร้อยละ
Ho-Klt-gclC	5-12	0-50	ดี	ต่ำ	<10	<35	4.5-5.0	4.5-5.5	<2	-	68	0.13
Ho-Klt-gclD	12-20	0-50	ดี	ต่ำ	<10	<35	4.5-5.0	4.5-5.5	<2	-	2,613	4.91
Ntn-clC	5-12	50-100	ดี	ต่ำ	10-20	<35	5.0-5.5	4.5-5.5	<2	-	4,082	7.66
Pac-clB	2-5	>150	ดี	ต่ำ	<10	<35	6.0-7.0	4.5-5.5	<2	-	2,494	4.68
Pto-slE	20-35	50-100	ดี	ต่ำ	<10	<35	5.0-6.5	4.5-5.5	<2	-	3,813	7.16
SC	>35	-	-	-	-	-	-	-	-	-	40,197	75.46
<b>รวมทั้งหมด</b>											<b>53,267</b>	<b>100.00</b>

หมายเหตุ: เนื้อที่คำนวณด้วยโปรแกรมระบบสารสนเทศภูมิศาสตร์

ที่มา: กองสำรวจและวิจัยทรัพยากรดิน กรมพัฒนาที่ดิน (2566)



แผนการใช้ที่ดินตำบลถ้ำทะลุ อำเภอบ้านนั้งस्ता จังหวัดยะลา



รูปที่ 3-1 ทรัพยากรดิน ตำบลถ้ำทะลุ อำเภอบ้านนั้งस्ता จังหวัดยะลา



## บทที่ 4

### กระบวนการมีส่วนร่วมของชุมชน (Participatory Rural Appraisal : PRA)

#### 4.1 หลักการ

กระบวนการมีส่วนร่วมเป็นความเชื่อมโยงระหว่างปัจจัยหลัก 3 ประการ คือ

- 1) พื้นที่ (Area)
- 2) หน้าที่ขององค์กร หรือภารกิจ (Function)
- 3) ความร่วมมือ (Participation)

การจัดทำกระบวนการมีส่วนร่วมของประชาชนจึงมีสาระสำคัญที่จำเป็นในการจัดทำโครงการ เช่น

- 1) สภาพปัญหาของชุมชนหรือเกษตรกร
- 2) ความต้องการของชุมชน
- 3) โครงการที่จะแก้ไขปัญหาที่เป็นไปตามความต้องการของประชาชน
- 4) พื้นที่ที่จะดำเนินโครงการ

ทั้งนี้ ผู้ที่จำเป็นต้องเข้าร่วมกระบวนการ คือ เกษตรกรในพื้นที่ตำบล ผู้แทนองค์กรปกครองส่วนท้องถิ่น ผู้ใหญ่บ้าน และกำนัน รวมทั้งเจ้าหน้าที่ของรัฐ ในกรณีของแผนการใช้ที่ดินตำบลนั้น การจัดทำกระบวนการมีส่วนร่วมของชุมชนจะมีสาระสำคัญของชุมชนในภาพรวม และเกษตรกรแต่ละราย เช่น

- 1) ปัญหาทรัพยากรดิน
- 2) ปัญหาการประกอบอาชีพ
- 3) ความต้องการของชุมชนหรือเกษตรกรแต่ละราย
- 4) แผนพัฒนาองค์กรปกครองส่วนท้องถิ่นที่มีอยู่ในปัจจุบัน

จากสาระสำคัญใน 4 ประการ ดังกล่าว แผนการใช้ที่ดินตำบลจะต้องจัดทำขึ้นโดยมี “กิจกรรมตอบสนองต่อความต้องการของชุมชน หรือเกษตรกรแต่ละราย รวมทั้งตอบสนองต่อแผนงานขององค์กรปกครองส่วนท้องถิ่น” ตรงตามอำนาจหน้าที่ของกรมพัฒนาที่ดิน และโดยความร่วมมือของส่วนราชการต่างๆ

#### 4.2 การวิเคราะห์ผลจากการจัดทำกระบวนการมีส่วนร่วมของชุมชน (PRA)

สถานที่ประชุม ห้องประชุมองค์การบริหารส่วนตำบลถ้ำทะลุ อำเภอบ้านนั้งस्ता จังหวัดยะลา วันที่ 4 กันยายน 2567 เวลา 09.00-12.00 น. โดยผู้อำนวยการสถานีพัฒนาที่ดินยะลา หน่วยพัฒนาที่ดินอำเภอบ้านนั้งस्ता เกษตรอำเภอบ้านนั้งस्ता ประมงอำเภอบ้านนั้งस्ता กำนัน ผู้ใหญ่บ้าน ผู้แทน



เกษตรกรจาก 4 หมู่บ้าน และนายกองค์การบริหารส่วนตำบลถ้ำทะลุ เข้าร่วมพร้อมทั้งเจ้าหน้าที่ของสำนักงานพัฒนาที่ดินเขต 12 ในพื้นที่

การผลิตสินค้าเกษตรประกอบด้วย

ยางพารา ส่วนใหญ่คือพันธุ์ PRIM 600 การกรีดยางพาราใช้แรงงานในครัวเรือน จำหน่ายเป็นน้ำยางพาราสด ประมาณ 80% และอีก 20% จำหน่ายในรูปแบบยางก้อนถ้วย ไม่มีการทำยางแผ่นดิบ (มีโรงงานแปรรูปยางพาราในพื้นที่) การใช้ปุ๋ยเคมีเพื่อการผลิตไม่มีทิศทางการใช้ที่แน่นอนทั้งสูตรที่ใช้ ปริมาณที่ใช้ และเวลาที่ใช้ เนื่องมาจากปัญหาด้านราคาปุ๋ยเพิ่มสูงขึ้น ส่วนอีกสาเหตุมาจากราคารับซื้อผลผลิตต่อกิโลกรัมไม่คุ้มต่อการลงทุน เมื่อนับระยะเวลาที่หยุดกรี๊ด ทั้งในช่วงลมมรสุมและช่วงยางผลัดใบแล้ว เกษตรกรจะมีเวลาเกี่ยวเกี่ยวผลผลิตเพียงประมาณ 5 เดือนต่อ 1 ปีการผลิต

ทุเรียน พันธุ์ที่ปลูกประกอบด้วย หมอนทอง ชะนี (จำหน่ายท้องตลาด) ส่วนทุเรียนพันธุ์หนามดำ มูซานคิง ปลูกเพื่อบริโภคในครัวเรือน เก็บเกี่ยวประมาณเดือนสิงหาคมถึงกันยายนของทุกปี หลายรุ่นการผลิต ส่วนใหญ่จ้างแรงงานในช่วงการโยกย้ายและช่วงการตัดทุเรียนเพื่อจำหน่ายยังท้องตลาด

กล้วย พันธุ์ที่ปลูก เช่น กล้วยหิน กล้วยน้ำว้า กล้วยไข่ กล้วยที่นิยมปลูกมากคือกล้วยหิน แต่มีปัญหาคือโรคเน่าที่เกิดจากเชื้อแบคทีเรีย

กลุ่มจัดตั้งกลุ่ม และกลุ่มรับรองการผลิต จากการสอบถาม พบว่า กลุ่มที่ได้รับการสนับสนุนงบประมาณจากภาครัฐรายปี ประกอบด้วยระบบส่งเสริมการเกษตรแบบแปลงใหญ่ทุเรียน และกลุ่มวิสาหกิจชุมชนการผลิตทุเรียน

แหล่งน้ำเพื่อการผลิตทางการเกษตร จากการสอบถามพบว่า เกษตรกรส่วนใหญ่ใช้แหล่งน้ำจากธรรมชาติ ทำให้ไม่เพียงพอสำหรับนำไปใช้ในพื้นที่การเกษตร ในช่วงหน้าแล้ง น้ำจะขาดแคลนมาก โดยเฉพาะทุเรียน เป็นพืชที่ขาดน้ำไม่ได้ และยังมีแหล่งน้ำธรรมชาติมีสารปนเปื้อน เนื่องจากในอดีตมีการทำเหมืองแร่ ในพื้นที่หมู่ที่ 2 บ้านนาซิว แต่ส่งผลกระทบต่อป่ายังหมู่บ้านข้างเคียงคือ หมู่ที่ 1 และหมู่ที่ 5

พื้นที่ป่าไม้ พื้นที่สาธารณะประโยชน์ต่าง ๆ พื้นที่ตอนบน (ม.4 และม.2) ของตำบลถ้ำทะลุ มีป่าสงวนแห่งชาติ (ป่าลาบูถ้ำทะลุ) มีการประกาศเขตแนวป่าของรัฐ ทำให้การถือครองพื้นที่เกิดความไม่ชอบธรรม ไม่สามารถนำพื้นที่ไปแลกเปลี่ยนเป็นทุนหรือทรัพย์สินในการประกอบอาชีพ โดยรวมทั้งตำบลมีพื้นที่ที่มีเอกสารสิทธิ์เพียงร้อยละ 35 ของพื้นที่ตำบล

การวิเคราะห์ผลจากการจัดทำกระบวนการมีส่วนร่วมของชุมชน มีสาระสำคัญสรุปได้ ดังนี้

#### 4.2.1 ปัญหาหลักของตำบลถ้ำทะลุ คือ

- 1) ขาดกรรมสิทธิ์ที่ดินทำกินทางการเกษตรอีกประมาณ ร้อยละ 35 ของพื้นที่ตำบล
- 2) แหล่งน้ำธรรมชาติมีสารปนเปื้อน เนื่องจากในอดีตมีการทำเหมืองแร่
- 3) ขาดระบบการชลประทาน พื้นที่ตอนบน เป็นพื้นที่ลาดชันทำให้น้ำไหลเร็ว ไม่สามารถเก็บน้ำมาใช้ในพื้นที่การเกษตรได้



#### 4.2.2 ความต้องการของชุมชน และเกษตรกรตำบลถ้ำทะลุ ที่มีความต้องการ ประกอบด้วย

- 1) เอกสารสิทธิ์ที่ดินทำกิน โดยส่วนใหญ่พื้นที่ที่มีความลาดชันสูง ประกอบด้วยพื้นที่หมู่ 1, 2, 3, 4 และหมู่ที่ 5 บางส่วน
    - 2) ต้องการแหล่งกักเก็บน้ำในหมู่บ้าน เพื่อนำไปใช้ทางการเกษตร หมู่ที่ 1,2,3 และ หมู่ที่4
    - 3) ซ่อมแซมฝายชะลอน้ำในพื้นที่หมู่ที่ 1 เนื่องจากพื้นที่ หมู่ที่ 4 อยู่ในโซนพื้นที่ต้นน้ำ มีน้ำไหลผ่านพื้นที่ หมู่ที่ 1 ซึ่งอยู่ตอนกลางไปอย่างรวดเร็วขาดฝายชะลอน้ำที่ควรก่อสร้างเป็นระยะ
    - 4) ต้องการให้หน่วยงานที่เกี่ยวข้องเข้ามาจัดการเรื่องคุณภาพน้ำ หมู่ที่ 1, 2 และหมู่ที่ 5
- ผลจากการจัดทำกรมีส่วนร่วมของชุมชน (PRA) ได้นำมาวิเคราะห์ร่วมกับปัญหาด้านกายภาพ โดยระบบ DPSIR มีรายละเอียดดังนี้

- 1) **แรงขับเคลื่อน (Driver)** มี 5 ประการ คือ
  - 1.1) การเปลี่ยนแปลงสภาพภูมิอากาศ (แล้ง/อุทกภัย/วาตภัย)
  - 1.2) เศรษฐกิจ (ราคาผลผลิตผันผวน ราคาปัจจัยการผลิตเพิ่มสูงขึ้น)
  - 1.3) ประชากรเพิ่มขึ้น (ความต้องการอาหารเพิ่มขึ้น)
  - 1.4) การถือครองที่ดิน (ไร้เอกสารสิทธิ์)
  - 1.5) การขาดความรู้ (การจัดการที่ไม่เหมาะสม)
- 2) **แรงกดดัน (Pressure)** ที่เกิดจากปัจจัยขับเคลื่อน มี 6 ประการ คือ
  - 2.1) แหล่งน้ำในพื้นที่ (ไม่เพียงพอ)
  - 2.2) การบุกรุกพื้นที่ป่า
  - 2.3) การเปลี่ยนแปลงการใช้ที่ดิน
  - 2.4) การทำการเกษตรบนพื้นที่ลาดชัน
  - 2.5) การใช้ปุ๋ย สารเคมีกำจัดวัชพืช และศัตรูพืช
  - 2.6) การบริหารจัดการน้ำ
- 3) **สถานะ (State)** ที่เกิดแรงกดดัน มี 5 ประการ คือ
  - 3.1) โรคและแมลงศัตรูพืชระบาด
  - 3.2) ดินเสื่อมโทรม
  - 3.3) การปลูกพืชในพื้นที่ไม่เหมาะสม
  - 3.4) ขาดแคลนน้ำ
  - 3.5) สูญเสียความหลากหลายทางชีวภาพ
- 4) **ผลกระทบ (Impact)** ที่ปรากฏในพื้นที่ มี 6 ประการ คือ
  - 4.1) ผลผลิตและคุณภาพลดลง



- 4.2) พืชขาดน้ำในฤดูแล้ง
- 4.3) ความอุดมสมบูรณ์ต่ำ
- 4.4) ราษฎรไม่ได้รับสิทธิช่วยเหลือจากหน่วยงานภาครัฐ
- 4.5) พื้นที่ทำการเกษตร/ผลผลิตเสียหาย
- 4.6) มีปัญหาต่อคุณภาพชีวิต

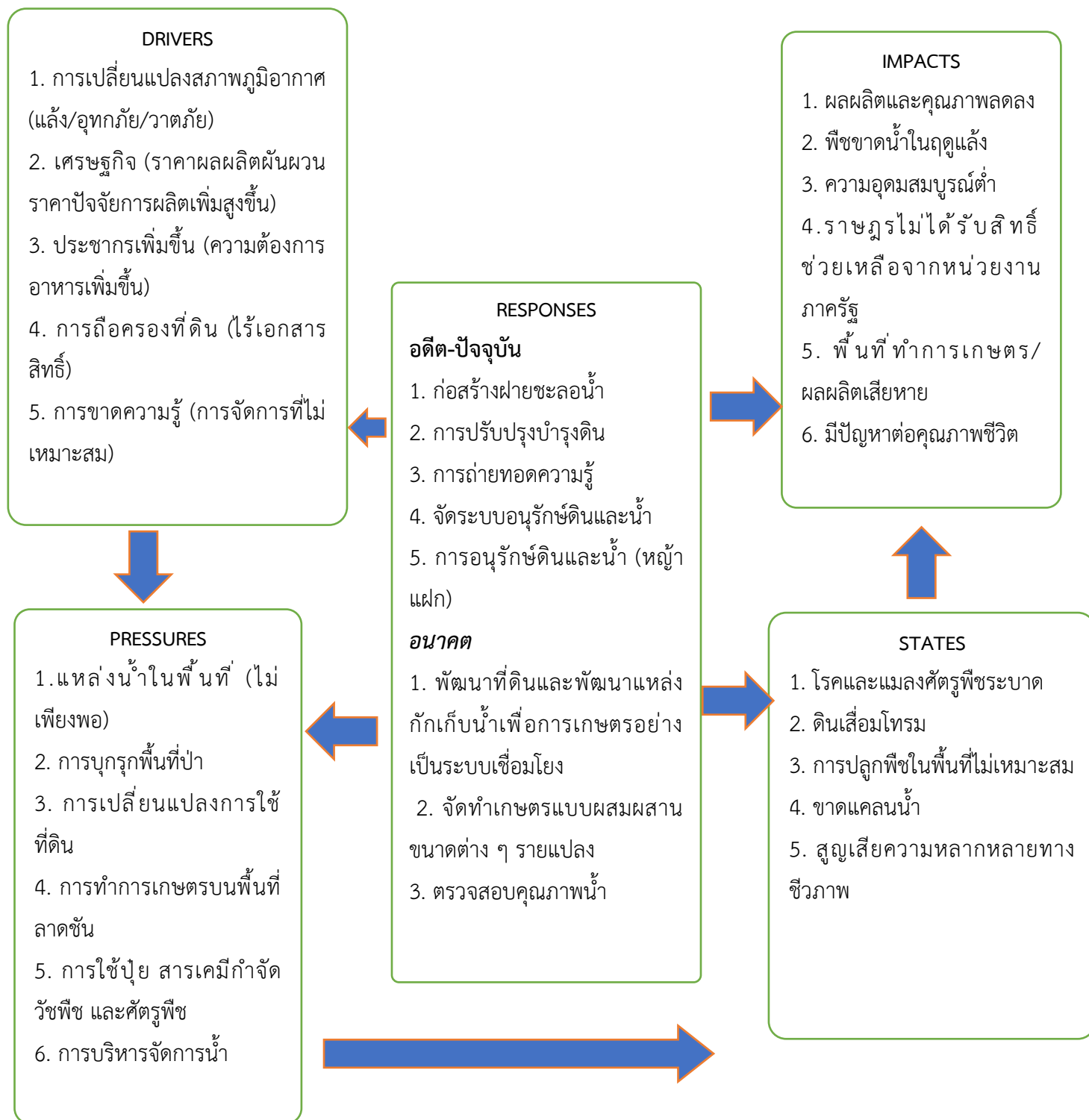
#### 5) การตอบสนอง (Response) ของรัฐในอดีต ปัจจุบัน และในอนาคต มีดังนี้

##### *อดีต-ปัจจุบัน*

- 5.1) ก่อสร้างฝายชะลอน้ำ
- 5.2) การปรับปรุงบำรุงดิน
- 5.3) การถ่ายทอดความรู้
- 5.4) จัดระบบอนุรักษ์ดินและน้ำ
- 5.5) การอนุรักษ์ดินและน้ำ (หญ้าแฝก)

##### *อนาคต*

- (1) พัฒนาที่ดินและพัฒนาแหล่งกักเก็บน้ำเพื่อการเกษตรอย่างเป็นระบบเชื่อมโยง
- (2) จัดทำเกษตรแบบผสมผสานขนาดต่าง ๆ ไร่แปลง
- (3) ตรวจสอบคุณภาพน้ำ



รูปที่ 4-1 การวิเคราะห์สถานการณ์โดยระบบ DPSIR ของตำบลถ้ำทะลุ อำเภอบ้านนั้งस्ता จังหวัดยะลา



### 4.3 ระบบการปลูกพืชในปัจจุบัน

ตำบลถ้ำทะลุ อำเภอบันนังสตา จังหวัดยะลา มีการเพาะปลูกพืช ดังนี้

1) ไม้ยืนต้น ประกอบด้วย

ยางพารา พันธุ์ PRIM 600 กรีดยางช่วงเดือนพฤษภาคม-กันยายน

2) ไม้ผล ประกอบด้วย ทุเรียน กล้วย

ชนิดพืช	เดือน												
	ม.ค.	ก.พ.	มี.ค.	เม.ย.	พ.ค.	มิ.ย.	ก.ค.	ส.ค.	ก.ย.	ต.ค.	พ.ย.	ธ.ค.	
1. ไม้ยืนต้น					ยางพารา								
2. ไม้ผล	ทุเรียน												
	กล้วย												

รูปที่ 4-2 ระบบการปลูกพืชในปัจจุบันตำบลถ้ำทะลุ อำเภอบันนังสตา จังหวัดยะลา



## บทที่ 5

### การประเมินคุณภาพที่ดิน

#### 5.1 หลักการประเมินคุณภาพที่ดินด้านกายภาพ

การประเมินคุณภาพที่ดินหรือการประเมินความเหมาะสมของที่ดิน สอดคล้องตามหลักการของ FAO Framework ค.ศ. 1983 ซึ่งการประเมินคุณภาพที่ดินด้านกายภาพ เป็นการประเมินศักยภาพของที่ดินว่าที่ดินนั้น ๆ เหมาะสมมากหรือน้อยเพียงใดสำหรับการใช้ที่ดินประเภทต่าง ๆ หรือการปลูกพืชต่าง ๆ โดยพิจารณาจาก สภาพแวดล้อมที่มีผลต่อการเจริญเติบโตของพืช สมบัติดินที่ได้จำแนกไว้ในแต่ละตำบล ร่วมกับการจัดการพื้นที่ เช่น ระบบชลประทาน พื้นที่ยกทรง การจัดระบบอนุรักษ์ดินและน้ำ เป็นต้น และนอกจากนี้พิจารณาความต้องการปัจจัยต่อการปลูกพืชแต่ละชนิด สอดคล้องตามหลักการของ FAO ได้แก่ ความต้องการด้านพืช ความต้องการด้านการจัดการ และความต้องการด้านการอนุรักษ์ (บัณฑิต และคำธณ, 2542) รายละเอียดดังตารางที่ 5-1

ระดับความเหมาะสมของที่ดินได้จากการสังเคราะห์ข้อมูลดิน การจัดการที่ดิน หรือดินที่มีลักษณะเฉพาะที่เกิดขึ้นตามสภาพภูมิประเทศ (ซึ่งจะเรียกรวมว่าหน่วยที่ดิน) ลักษณะภูมิอากาศ พิจารณาร่วมกับระดับความต้องการปัจจัยต่อการเจริญเติบโตของพืชแต่ละชนิด หลังจากนั้นดำเนินการประเมินคุณภาพที่ดิน ซึ่งสามารถจำแนกระดับความเหมาะสมของที่ดินได้เป็น 4 ระดับ ได้แก่ เหมาะสมสูง (S1) เหมาะสมปานกลาง (S2) เหมาะสมเล็กน้อย (S3) และไม่เหมาะสม (N) โดยที่

S1: ไม่มีข้อจำกัดด้านที่ดินตามปัจจัยที่ใช้พิจารณา

S2: มีข้อจำกัดด้านที่ดินที่แก้ไขได้ง่ายหรือข้อจำกัดอาจไม่ส่งผลกระทบต่อ การเจริญเติบโตของพืชอย่างชัดเจน

S3: มีข้อจำกัดด้านที่ดินที่แก้ไขได้ยาก ควรปรับเปลี่ยนการผลิตเป็นพืชชนิดอื่นหรือกิจกรรมอื่น (ส่วนใหญ่เป็นลักษณะทางกายภาพ)

N: มีข้อจำกัดที่พัฒนาหรือปรับปรุงที่ดินได้ยากมาก หากจะดำเนินการพัฒนาหรือปรับปรุง ต้องใช้ต้นทุนสูงหรือเครื่องจักรขนาดใหญ่ แนะนำให้ปรับเปลี่ยนการผลิต



ตารางที่ 5-1 ตัวอย่างการประเมินคุณภาพที่ดินด้านกายภาพของประเภทการใช้ประโยชน์ที่ดิน

คุณภาพที่ดิน (Land Quality)	คุณลักษณะที่ดินตัวแทน (Land Characteristics)	ระดับความเหมาะสม (Land Suitability Rating)
<b>1. ความเหมาะสมด้านความต้องการด้านพืช (Crop Requirements)</b>		
1.1. การหยั่งลึกของรากพืช (r)	ความลึกของดิน	S1
1.2. ความชุ่มชื้นที่เป็นประโยชน์ต่อพืช (m)	ปริมาณน้ำฝนเฉลี่ยในรอบปี	S2m
1.3. ความเป็นประโยชน์ของออกซิเจนต่อรากพืช (o)	สภาพการระบายน้ำของดิน	S2o
<b>ความเหมาะสมรวมด้านความต้องการด้านพืช (Crop Requirements)</b>		<b>S2om</b>
<b>2. ความเหมาะสมด้านความต้องการด้านการจัดการ (Management Requirements)</b>		
2.1. สภาพการเขตกรรม (k)	ชั้นความยากง่ายในการเขตกรรม (ดินบน)	S1
2.2. ศักยภาพการใช้เครื่องจักรกล (w)	ความลาดชันของพื้นที่	S3w
<b>ความเหมาะสมรวมด้านความต้องการด้านการจัดการ (Management Requirements)</b>		<b>S3w</b>
<b>3. ความเหมาะสมด้านความต้องการด้านการอนุรักษ์ (Conservation Requirements)</b>		
3.1 ความเสียหายจากการกัดกร่อน (e)	ความลาดชันของพื้นที่	S3e
<b>ความเหมาะสมรวมด้านความต้องการด้านการอนุรักษ์ (Conservation Requirements)</b>		<b>S3e</b>
<b>ความเหมาะสมด้านกายภาพของประเภทการใช้ประโยชน์ที่ดินในแต่ละหน่วยที่ดินโดยรวม</b>		<b>S3ew</b>

5.2 พืชเศรษฐกิจที่สำคัญของตำบล

พืชเศรษฐกิจหลักและพืชทางเลือกของตำบล ได้แก่ ยางพารา ทุเรียน ลองกอง มังคุด เงาะ

5.3 ระดับความเหมาะสมของที่ดิน

การประเมินคุณภาพที่ดินของพืชเศรษฐกิจหลักและพืชทางเลือก ตำบลถ้ำทะลุ อำเภอบันนังสตา จังหวัดยะลา ได้ผลการประเมินคุณภาพที่ดิน ดังตารางที่ 5-2



ตารางที่ 5-2 ชั้นความเหมาะสมทางกายภาพของดิน ตำบลถ้ำทะลุ อำเภอบันนังสตา จังหวัดยะลา

หน่วยที่ดิน	ยางพารา	ทุเรียน	ลองกอง	มังคุด	เงาะ
Ho-Klt-gclC	S3r	N	N	N	N
Ho-Klt-gclD	S3r	N	N	N	N
Ntn-clC	S2rsn	S3r	S3r	S3r	S3r
Pac-clB	S2ns	S2ns	S2ns	S2ns	S2ns
Pto-slE	S3ew	S3ewr	S3ewr	S3ewr	S3ewr

หมายเหตุ: ความหมายของสัญลักษณ์แสดงข้อจำกัดชั้นความเหมาะสม

- e = ความเสียหายจากการกัดกร่อน
- w = ศักยภาพการใช้เครื่องจักร
- r = สภาพการหยั่งลึกของราก
- z = สารพิษ
- x = การมีเกลือมากเกินไป
- m = ความชุ่มชื้นที่เป็นประโยชน์ต่อพืช
- o = ความเป็นประโยชน์ของออกซิเจนต่อรากพืช
- n = ความจุในการดูดซับธาตุอาหาร
- s = ความเป็นประโยชน์ของธาตุอาหาร



## บทที่ 6

### แผนการใช้ที่ดิน

#### 6.1 การวิเคราะห์ข้อมูลเพื่อจัดทำแผนการใช้ที่ดินระดับตำบล

ตามที่กรมพัฒนาที่ดินได้จัดทำแผนปฏิบัติการราชการกรมพัฒนาที่ดินระยะ 5 ปี ช่วงปี 2566-2570 เพื่อให้บรรลุตามวิสัยทัศน์ที่กำหนดไว้ คือ “เป็นองค์กรอัจฉริยะทางดิน เพื่อขับเคลื่อนการใช้ที่ดินอย่างเหมาะสม 15 ล้านไร่ ภายในปี 2570” ซึ่งในส่วนของประเด็นการพัฒนาที่ 2 บริหารจัดการทรัพยากรดินและที่ดินด้วยชุดข้อมูลที่มีมูลค่าสูง (High Value Dataset) ซึ่งมีเป้าหมาย คือ การนำชุดข้อมูลที่มีมูลค่าสูง (High Value Dataset) ไปใช้ในการบริหารจัดการทางการเกษตร ในส่วนของตัวชี้วัดบริหารจัดการทรัพยากรดินและที่ดินบนพื้นฐานของชุดข้อมูลที่มีมูลค่าสูง (High Value Dataset) ร้อยละ 100 กลยุทธ์ที่ 2 ยุทธศาสตร์แผนการใช้ที่ดินไปสู่การปฏิบัติ ได้กำหนดให้ ร้อยละของแผนการใช้ที่ดินระดับตำบลที่จัดทำแล้วเสร็จทั่วประเทศ ภายใน ปี 2570 (ไม่น้อยกว่า ร้อยละ 80) เป็นตัวชี้วัดหนึ่งของกลยุทธ์ดังกล่าว

การวางแผนการใช้ที่ดินระดับตำบลเป็นการวางกรอบและนโยบายการการพัฒนาพื้นที่ให้เกิดการใช้ที่ดินอย่างสมดุลและยั่งยืน ซึ่งจะมีความละเอียดและเฉพาะเจาะจงมากกว่าแผนการใช้ที่ดินระดับประเทศที่ใช้เป็นกรอบนโยบายการพัฒนาพื้นที่ระดับประเทศ เป็นการกำหนดแนวทางใช้ที่ดินให้ตรงกับศักยภาพโดยเฉพาะทางด้านเกษตรกรรม และนำไปสู่การกำหนดแผนงาน โครงการ กิจกรรม ที่มีความสอดคล้องกับสภาพพื้นที่ ทั้งนี้การใช้ขอบเขตการปกครองในระดับตำบลจะนำไปสู่การพัฒนาเชิงพื้นที่ที่มีเป้าหมายและทิศทางสอดคล้องตามบริบทของแต่ละตำบล และมีผู้รับผิดชอบโดยตรง คือ องค์กรปกครองส่วนท้องถิ่น ซึ่งแผนการใช้ที่ดินในระดับที่ใหญ่กว่านี้อาจไม่สามารถนำมาใช้ปฏิบัติงานในระดับพื้นที่ได้อย่างเป็นรูปธรรมเนื่องจากเป็นแผนงานสำหรับนำไปใช้ปฏิบัติงานเชิงนโยบายและยุทธศาสตร์ในภาพรวม

ทั้งนี้แผนการใช้ที่ดินเป็นผลที่ได้จากการวิเคราะห์ข้อมูลทางด้านกายภาพ เศรษฐกิจ และสังคม โดยได้นำฐานข้อมูลที่ได้จากการรวบรวมข้อมูลทุติยภูมิ และข้อมูลปฐมภูมิจากการสำรวจภาคสนาม การศึกษาด้านกายภาพ ได้จากการวิเคราะห์สถานภาพของทรัพยากรธรรมชาติ อาทิ ทรัพยากรดิน ทรัพยากรน้ำ และทรัพยากรป่าไม้ร่วมกับการพิจารณาลักษณะการใช้ประโยชน์ที่ดิน ข้อกำหนดที่เกี่ยวข้องกับพื้นที่ในเขตป่าไม้ตามกฎหมาย เช่น เขตรักษาพันธุ์สัตว์ป่า เขตอุทยานแห่งชาติ เขตป่าสงวนแห่งชาติ และนโยบายของรัฐที่เกี่ยวข้องกับพื้นที่ที่มีมติคณะรัฐมนตรีเกี่ยวกับการใช้ที่ดิน มติคณะรัฐมนตรีเรื่องการจำแนกการใช้ประโยชน์ที่ดินในพื้นที่ป่าไม้ในเขตป่าสงวนแห่งชาติ เป็นต้น ประกอบกับการพิจารณาจากทิศทางตามกรอบนโยบายที่เกี่ยวข้องกับการกำหนดเขตการใช้ที่ดินภายในพื้นที่ตำบล เช่น ยุทธศาสตร์ของจังหวัด ร่วมกับความต้องการของท้องถิ่น สามารถกำหนดแนวทางการ



ใช้ที่ดินตามศักยภาพของทรัพยากร เพื่อการรักษาคุณภาพของลักษณะทางนิเวศวิทยาและการอนุรักษ์ทรัพยากรธรรมชาติ โดยคำนึงถึงสภาพทางเศรษฐกิจและสังคมของชุมชนในพื้นที่ ซึ่งข้อมูลนี้ส่วนหนึ่งได้มาจากการวิเคราะห์ชุมชนแบบมีส่วนร่วม (PRA) ทำการสังเคราะห์ข้อมูลทุกด้านเพื่อให้ได้เขตการใช้ที่ดินที่เหมาะสมกับศักยภาพของพื้นที่ต่อไป

## 6.2 เขตการใช้ที่ดิน

จากการวิเคราะห์ข้อมูลกายภาพ เศรษฐกิจ และสังคม พบว่าแผนการใช้ที่ดินตำบลถ้ำทะลุ อำเภอบ้านนั้งस्ता จังหวัดยะลา สามารถกำหนดออกเป็น 6 เขตหลัก ได้แก่ เขตป่าไม้ เขตเกษตรกรรม เขตชุมชนและสิ่งปลูกสร้าง เขตแหล่งน้ำ เขตพื้นที่อื่น ๆ และเขตรักษาสมดุลของธรรมชาติและสิ่งแวดล้อม มีรายละเอียดดังนี้ (ตารางที่ 6-1 และรูปที่ 6-1)

6.2.1 เขตป่าไม้ เป็นเขตพื้นที่ที่อยู่ในเขตป่าตามกฎหมายและมติคณะรัฐมนตรี ได้แก่ พื้นที่ป่าสงวนแห่งชาติ เขตรักษาพันธุ์สัตว์ป่า อุทยานแห่งชาติ เขตป่าไม้ถาวร หรืออยู่ในพื้นที่ชั้นคุณภาพลุ่มน้ำชั้นที่ 1A 1B หรือ 2 พื้นที่ในเขตนี้ส่วนใหญ่ยังคงสภาพเป็นป่าไม้ บางบริเวณได้ถูกนำไปใช้ประโยชน์ในรูปแบบที่ไม่เหมาะสม ไม่เป็นไปตามมาตรการหรือกฎหมายที่เกี่ยวข้องกับการใช้ประโยชน์ของที่ดินหรือทรัพยากรป่าไม้ของพื้นที่นั้น ๆ ประกอบด้วย 3 เขตรอง ได้แก่ เขตป่าไม้สมบูรณ์ เขตป่าไม้เสื่อมโทรม และเขตพื้นที่พุ่มธรรมชาติ มีเนื้อที่ 34,463 ไร่ หรือคิดเป็นร้อยละ 64.70 ของเนื้อที่ตำบล มีรายละเอียดดังนี้

1) เขตป่าไม้สมบูรณ์ (สัญลักษณ์ 1100) มีเนื้อที่ 21,462 ไร่ หรือร้อยละ 40.29 ของเนื้อที่ตำบล เป็นเขตที่อยู่ภายในเงื่อนไขดังกล่าวข้างต้น แต่มีสภาพการใช้ที่ดินปัจจุบันเป็นป่าไม้สมบูรณ์

2) เขตป่าไม้เสื่อมโทรม (สัญลักษณ์ 1200) มีเนื้อที่ 192 ไร่ หรือร้อยละ 0.36 ของเนื้อที่ตำบล แต่มีสภาพการใช้ที่ดินปัจจุบันเป็นป่าไม้ที่มีลักษณะเสื่อมโทรม ซึ่งหากปล่อยไว้ตามธรรมชาติไม่มีการเข้าไปรบกวนอาจฟื้นตัวกลับมาเป็นป่าสมบูรณ์ได้ดั้งเดิม

3) เขตพื้นที่พุ่มธรรมชาติ (สัญลักษณ์ 1300) มีเนื้อที่ 12,809 ไร่ หรือร้อยละ 24.05 ของเนื้อที่ตำบล เป็นพื้นที่ที่มีการบุกรุก แฉกทางพื้นที่ป่าไม้ และเปลี่ยนแปลงการใช้ประโยชน์พื้นที่เป็นอย่างอื่น ส่วนใหญ่เพื่อทำการเกษตร

6.2.2 เขตเกษตรกรรม เป็นพื้นที่เกษตรกรรมซึ่งในที่นี้ คือ พื้นที่ที่อยู่นอกเขตที่มีการประกาศเป็นเขตป่าไม้ตามกฎหมาย ซึ่งรัฐได้กำหนดเป็นพื้นที่ทำกิน มีการออกเอกสารสิทธิ์ซึ่งรวมถึงพื้นที่ในเขตปฏิรูปที่ดินเพื่อเกษตรกรรมด้วย เขตนี้รวมถึงการทำกิจกรรมภาคการเกษตรอื่นที่นอกเหนือจากการปลูกพืชด้วย ประกอบด้วย 2 เขตรอง ได้แก่ เขตเกษตรกรรมที่มีศักยภาพการผลิตสูง และเขตเกษตรกรรมที่มีศักยภาพการผลิตต่ำ มีเนื้อที่ 13,870 ไร่ หรือร้อยละ 26.04 ของเนื้อที่ตำบล มีรายละเอียดดังนี้

1) เขตเกษตรกรรมที่มีศักยภาพการผลิตสูง พื้นที่เขตนี้มีศักยภาพในการผลิตรองจากเขตเกษตรกรรมชั้นดี เขตเกษตรกรรมที่มีศักยภาพการผลิตสูง (ประเภทที่ 2) มีรายละเอียดดังนี้



เขตเกษตรกรรมที่มีศักยภาพการผลิตสูง (ประเภทที่ 2) เป็นเขตที่ทำการเกษตร โดยอาศัยน้ำฝนเป็นหลัก ซึ่งส่งผลให้มีข้อจำกัดต่อการเพาะปลูกพืชด้านความชื้นที่พืชนำไปใช้ประโยชน์ ในส่วนของที่ดินมีศักยภาพในการผลิตอยู่ในระดับสูงถึงปานกลาง และนอกจากนี้พบว่าดินในพื้นที่เขตนี้ มีสมบัติที่เหมาะสมต่อการเพาะปลูกพืชแยกตามชนิดพืช มีรายละเอียดดังนี้

- เขตปลูกไม้ผล (สัญลักษณ์ 2222) มีเนื้อที่ 2,362 ไร่ หรือร้อยละ 4.43 ของเนื้อที่ตำบล ปัจจุบันเกษตรกรปลูกไม้ผล โดยไม้ผลที่ปลูกได้แก่ ไม้ผลผสม

- เขตปลูกไม้ยืนต้น (สัญลักษณ์ 2223) มีเนื้อที่ 2,332 ไร่ หรือร้อยละ 4.38 ของเนื้อที่ตำบล ปัจจุบันเกษตรกรปลูกไม้ยืนต้น โดยไม้ยืนต้นที่ปลูกได้แก่ยางพารา ปาล์มน้ำมัน

2) เขตเกษตรกรรมที่มีศักยภาพการผลิตต่ำ พื้นที่เขตนี้ถูกกำหนดให้เป็นเขตเกษตรกรรม ที่ต้องมีการดำเนินการแก้ไขปัญหาที่เป็นข้อจำกัดของการใช้ที่ดินเพื่อเกษตรกรรมต่าง ๆ การทำการเกษตรในเขตนี้อาศัยน้ำฝนเป็นหลัก มีศักยภาพในการผลิตอยู่ในระดับเหมาะสมเล็กน้อยถึงไม่เหมาะสม พบปัญหาทางกายภาพของดินที่สำคัญหลาย เช่น เป็นดินตื้นซึ่งเป็นข้อจำกัดของการหยั่งราก พืชในการยึดลำต้นและการดูดซับธาตุอาหารพืชในดิน เนื้อดินเป็นทรายจัด ซึ่งมีผลต่อความสามารถในการอุ้มน้ำ เป็นพื้นที่ที่มีความลาดชัน เป็นต้น จากข้อจำกัดการใช้ที่ดินดังกล่าวข้างต้นจึงจำเป็นต้องพัฒนาปรับปรุงและมีมาตรการเพื่อเพิ่มผลผลิตทางการเกษตรในพื้นที่ให้สูงขึ้น รวมถึงการป้องกันไม่ให้สภาพแวดล้อมเสื่อมโทรมจากการใช้พื้นที่ มีรายละเอียดดังนี้

- เขตปลูกไม้ผล (สัญลักษณ์ 2320) มีเนื้อที่ 1,532 ไร่ หรือร้อยละ 2.88 ของเนื้อที่ตำบล ปัจจุบันเกษตรกรปลูกไม้ผล โดยไม้ผลที่ปลูกได้แก่ทุเรียน และมะพร้าว

- เขตปลูกไม้ยืนต้น (สัญลักษณ์ 2330) มีเนื้อที่ 7,644 ไร่ หรือร้อยละ 14.35 ของเนื้อที่ตำบล ปัจจุบันเกษตรกรปลูกไม้ยืนต้น โดยไม้ยืนต้นที่ปลูกได้แก่ยางพารา และปาล์มน้ำมัน

6.2.3 เขตชุมชนและสิ่งปลูกสร้าง มีเนื้อที่ 915 ไร่ หรือร้อยละ 1.72 ของเนื้อที่ตำบล ประกอบด้วย 2 เขตตรง ได้แก่ เขตชุมชน/สถานที่ราชการ และเขตอุตสาหกรรม/แหล่งรับซื้อผลผลิต มีรายละเอียดดังนี้

(1) เขตชุมชน/สถานที่ราชการ (สัญลักษณ์ 3100) มีเนื้อที่ 823 ไร่ หรือร้อยละ 1.55 ของเนื้อที่ตำบล ปัจจุบันมีการใช้ที่ดินชุมชนและที่อยู่อาศัย มีทั้งประเภทชุมชนเมือง ชุมชนชนบท และที่ตั้งของสถาบันและสถานที่ราชการต่าง ๆ

(2) เขตอุตสาหกรรม/แหล่งรับซื้อผลผลิต (สัญลักษณ์ 3200) มีเนื้อที่ 92 ไร่ หรือร้อยละ 0.17 ของเนื้อที่ตำบล ปัจจุบันมีการใช้ที่ดินประเภทโรงงานอุตสาหกรรม แหล่งรับซื้อผลผลิตทางการเกษตรประเภทต่าง ๆ

6.2.4 เขตแหล่งน้ำ มีเนื้อที่ 92 ไร่ หรือร้อยละ 0.17 ของเนื้อที่ตำบล ประกอบด้วย 2 เขตตรง ได้แก่ เขตแหล่งน้ำตามธรรมชาติ และเขตแหล่งน้ำที่สร้างขึ้น มีรายละเอียดดังนี้



(1) เขตแหล่งน้ำตามธรรมชาติ (สัญลักษณ์ 4100) มีเนื้อที่ 76 ไร่ หรือร้อยละ 0.14 ของเนื้อที่ตำบล ปัจจุบันมีสภาพการใช้ที่ดินเป็นลักษณะของแหล่งน้ำตามธรรมชาติ เช่น ห้วย หนอง คลอง แม่น้ำ เป็นต้น

(2) เขตแหล่งน้ำที่สร้างขึ้น (สัญลักษณ์ 4200) มีเนื้อที่ 16 ไร่ หรือร้อยละ 0.03 ของเนื้อที่ตำบล ปัจจุบันมีสภาพการใช้ที่ดินเป็นแหล่งน้ำที่สร้างขึ้น เช่น คลองชลประทาน อ่างเก็บน้ำ เป็นต้น

6.2.5 เขตพื้นที่อื่น ๆ (สัญลักษณ์ 5000) มีเนื้อที่ 79 ไร่ หรือร้อยละ 0.15 ของเนื้อที่ตำบล เป็นเขตที่มีลักษณะการใช้ที่ดินที่มีความเฉพาะ เช่น เหมืองแร่ ที่ทิ้งขยะ หาดทราย ไม้พุ่ม เป็นต้น

6.2.6 เขตรักษาสมดุลของธรรมชาติและสิ่งแวดล้อม (สัญลักษณ์ 6000) มีเนื้อที่ 3,848 ไร่ หรือร้อยละ 7.22 ของเนื้อที่ตำบล มีการใช้ที่ดินเป็นป่าไม้ที่พบในพื้นที่เกษตรกรรม ซึ่งอยู่นอกเขตป่าไม้ตามกฎหมาย ส่วนใหญ่เป็นป่าปลูก ป่าชุมชน



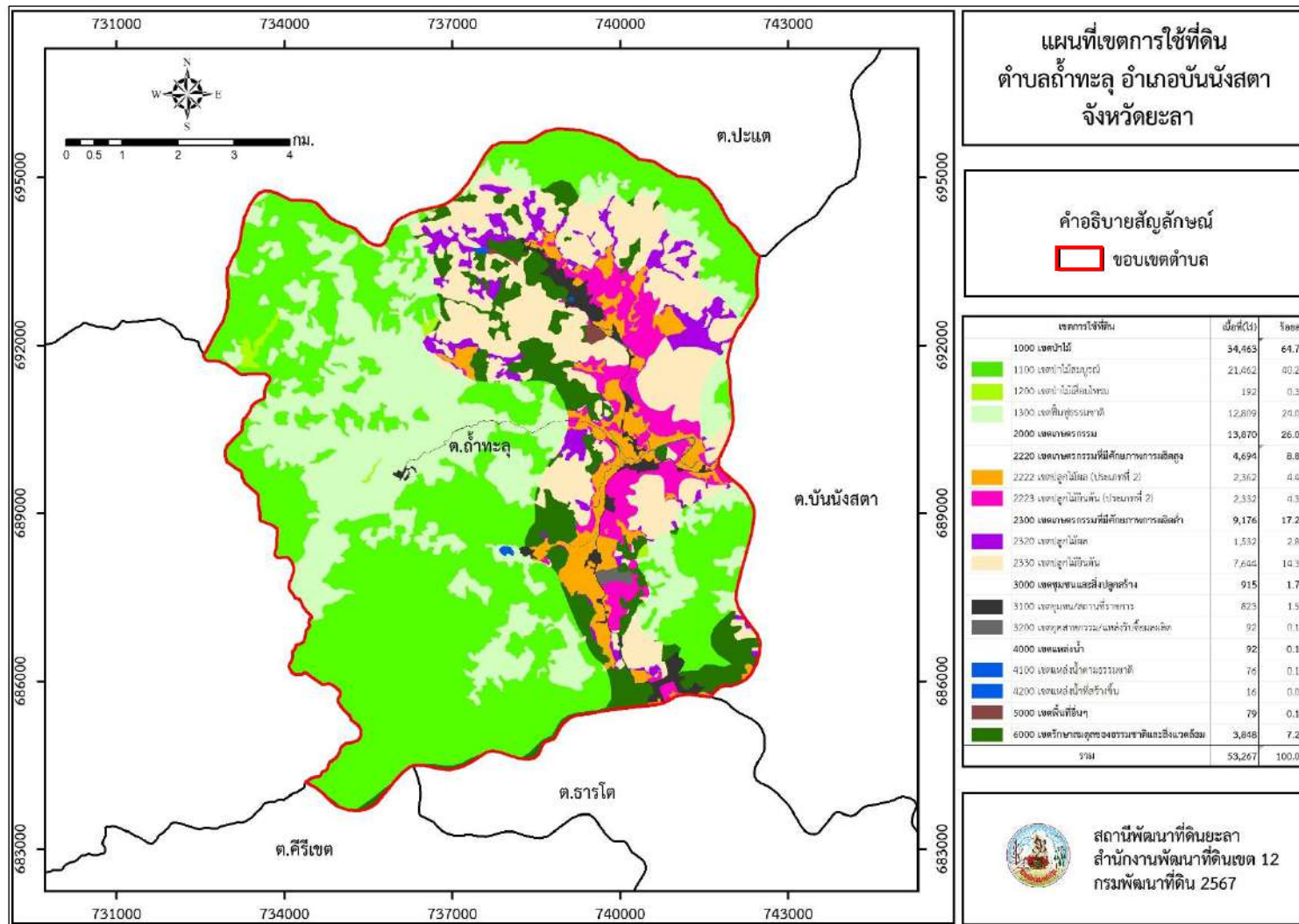
ตารางที่ 6-1 เขตการใช้ที่ดิน ตำบลถ้ำทะลุ อำเภอบันนังสตา จังหวัดยะลา

เขตการใช้ที่ดิน	เนื้อที่(ไร่)	ร้อยละ
1000 เขตป่าไม้	34,463	64.70
1100 เขตป่าไม้สมบูรณ์	21,462	40.29
1200 เขตป่าไม้เสื่อมโทรม	192	0.36
1300 เขตฟื้นฟูธรรมชาติ	12,809	24.05
2000 เขตเกษตรกรรม	13,870	26.04
2220 เขตเกษตรกรรมที่มีศักยภาพการผลิตสูง	4,694	8.81
2222 เขตปลูกไม้ผล (ประเภทที่ 2)	2,362	4.43
2223 เขตปลูกไม้ยืนต้น (ประเภทที่ 2)	2,332	4.38
2300 เขตเกษตรกรรมที่มีศักยภาพการผลิตต่ำ	9,176	17.23
2320 เขตปลูกไม้ผล	1,532	2.88
2330 เขตปลูกไม้ยืนต้น	7,644	14.35
3000 เขตชุมชนและสิ่งปลูกสร้าง	915	1.72
3100 เขตชุมชน/สถานที่ราชการ	823	1.55
3200 เขตอุตสาหกรรม/แหล่งรับซื้อผลผลิต	92	0.17
4000 เขตแหล่งน้ำ	92	0.17
4100 เขตแหล่งน้ำตามธรรมชาติ	76	0.14
4200 เขตแหล่งน้ำที่สร้างขึ้น	16	0.03
5000 เขตพื้นที่อื่นๆ	79	0.15
6000 เขตรักษาสมดุลของธรรมชาติและสิ่งแวดล้อม	3,848	7.22
รวม	53,267	100.00

หมายเหตุ: เนื้อที่คำนวณด้วยระบบสารสนเทศภูมิศาสตร์



แผนการใช้ที่ดินตำบลลำทะลุ อำเภอบ้านนั้งस्ता จังหวัดยะลา



รูปที่ 6-1 แผนที่เขตการใช้ที่ดิน ตำบลลำทะลุ อำเภอบ้านนั้งस्ता จังหวัดยะลา



## บทที่ 7

### การขับเคลื่อนแผนการใช้ที่ดิน

#### 7.1 ขั้นตอนการดำเนินงาน

ภายหลังจากจัดทำแผนการใช้ที่ดินตำบลถ้ำทะลุ อำเภอบ้านนิงस्ता จังหวัดยะลา แล้วจะต้องดำเนินการดังต่อไปนี้

7.1.1 จัดทำเป้าหมายการดำเนินงานและงบประมาณและกิจกรรมต่าง ๆ ที่จะดำเนินการในงบประมาณ 2568 ถึง 2572

7.1.2 นำแผนการใช้ที่ดินตำบลถ้ำทะลุไปเสนอต่อองค์การบริหารส่วนตำบลถ้ำทะลุ เพื่อมีมติให้ความร่วมมือกับกรมพัฒนาที่ดินเพื่อดำเนินการกิจกรรมต่าง ๆ ที่กำหนดไว้ในแผน และได้รับการเชื่อมโยงสู่แผนพัฒนาตำบล

7.1.3 สถานีพัฒนาที่ดินยะลา เสนอเป้าหมายและงบประมาณให้รายงานมายังกรมพัฒนาที่ดิน

7.1.4 กรมพัฒนาที่ดินพิจารณาสนับสนุนงบประมาณกิจกรรมและโครงการตามเป้าหมายที่กำหนดในแผนการใช้ที่ดิน

7.1.5 สถานีพัฒนาที่ดินยะลา นำเสนอต่อที่ประชุมจังหวัด/อำเภอ เพื่อสร้างการรับรู้และประชาสัมพันธ์ให้หน่วยงานอื่น นำโครงการภายใต้หน่วยงานมาพัฒนาพื้นที่ตามแผนการใช้ที่ดินกำหนด

#### 7.2 กิจกรรมที่จะดำเนินการของกรมพัฒนาที่ดิน

งบประมาณที่กำหนดไว้เป็นการประมาณเบื้องต้น อาจมีการเปลี่ยนแปลงตามที่ได้รับการจัดสรรให้ดำเนินการ

##### เขตเกษตรกรรม

##### 1) เขตปลูกไม้ผล (ทุเรียน) มีแผนงาน/โครงการ ดังนี้

##### 1.1) ปรับปรุงคุณภาพดิน

1.1.1) จัดหาปุ๋ยเพื่อการเกษตร (โดโลไมท์)

1.1.2) ส่งเสริมการปรับปรุงพื้นที่ดินกรด (โดโลไมท์)

##### 1.2) ส่งเสริมการใช้สารอินทรีย์ลดการใช้สารเคมีทางการเกษตร

1.2.1) ผลิตน้ำหมักชีวภาพ พด.2

1.2.2) การผลิตปุ๋ยหมัก พด.1



## 2) เขตปลูกไม้ยืนต้น (ยางพารา) มีแผนงาน/โครงการ ดังนี้

- 2.1) การฟื้นฟูและป้องกันการชะล้างพังทลายของดิน
  - 2.1.1) การปลูกหญ้าแฝกเพื่อการอนุรักษ์ดินและน้ำ
- 2.2) ปรับปรุงคุณภาพดิน
  - 2.2.1) จัดหาปุ๋ยเพื่อการเกษตร (โดโลไมท์)
  - 2.2.2) ส่งเสริมการปรับปรุงพื้นที่ดินกรด

## 7.3 กิจกรรมที่จะดำเนินงานของหน่วยงานอื่น (ตารางที่ 7-2)

### 7.3.1 เขตพื้นที่เกษตรกรรม

#### 1) เขตปลูกไม้ผล และเขตปลูกไม้ยืนต้น

- 1.1) โครงการส่งเสริมอาชีพให้กับเกษตรกรชาวสวนยางพารา (สนง.เกษตรอำเภอบ้านนิงस्ता)
  - 1.2) โครงการส่งเสริมการปลูกพืชร่วมยางพาราเสริมรายได้ (สนง.เกษตรอำเภอบ้านนิงस्ता)
  - 1.3) โครงการปรับปรุงคุณภาพผลผลิตทุเรียน (สนง.เกษตรอำเภอบ้านนิงस्ता)
  - 1.4) โครงการคัดเลือกสายพันธุ์ทุเรียนเพื่อเพิ่มความหลากหลาย (สนง.เกษตรอำเภอบ้านนิงस्ता)
  - 1.5) การป้องกันและกำจัดโรคพืชโดยใช้สารชีวภัณฑ์ (สนง.เกษตรจังหวัด)
  - 1.6) โครงการเพิ่มมูลค่าวัสดุเหลือใช้ทางการเกษตร (สนง.เกษตรอำเภอบ้านนิงस्ता)
  - 1.7) โครงการสนับสนุนปัจจัยส่งเสริมอาชีพให้มีความเข้มแข็งและยั่งยืน (สนง.เกษตรจังหวัด)
  - 1.8) โครงการแปรรูปผลผลิตสร้างมูลค่าเพิ่ม (สนง.เกษตรจังหวัด)
  - 1.9) โครงการส่งเสริมให้เกษตรกรฟื้นฟูปรับปรุงดินโดยการใช้ปุ๋ยอินทรีย์ (สนง.เกษตรอำเภอบ้านนิงस्ता)
  - 1.10) โครงการส่งเสริมสนับสนุนการบริหารงานตามหลักปรัชญาเศรษฐกิจพอเพียง (อบต.ถ้ำทะลุ)
  - 1.11) โครงการส่งเสริมการผลิตปุ๋ยหมักและน้ำหมักชีวภาพ (อบต.ถ้ำทะลุ)
- ### 7.3.2 พื้นที่แหล่งน้ำ
- 1) โครงการขุดลอกฝาย (อบต.ถ้ำทะลุ)
  - 2) โครงการขุดลอกบ่อน้ำพื้นที่สาธารณประโยชน์ (อบต.ถ้ำทะลุ)
  - 3) โครงการขุดลอกคลอง (อบต.ถ้ำทะลุ)



#### 7.4 ความต้องการของชุมชนและองค์ประกอบโครงสร้างท้องถิ่น

จากการดำเนินการจัดทำกระบวนการมีส่วนร่วมของประชาชนที่องค์การบริหารส่วนตำบล เมื่อวันที่ 4 กันยายน 2567 ได้มีความต้องการของประชาชนที่ต้องการให้ดำเนินการเกี่ยวกับแก้ปัญหา การขาดแคลนน้ำในช่วงหน้าแล้ง และเกษตรกรไม่มีกรรมสิทธิ์ในที่ดิน ประชาชนในพื้นที่ต้องการให้ ภาครัฐเข้ามาดำเนินการเกี่ยวกับแหล่งกักเก็บน้ำเพื่อการเกษตร การพัฒนาระบบท่อประปาหมู่บ้าน การก่อสร้างฝายกั้นน้ำ บ่อบาดาล และกรรมสิทธิ์ในที่ดิน เป็นต้น

เพื่อตอบสนองต่อความต้องการของชุมชนและการแก้ไขปัญหาเชิงพื้นที่ของตำบลถ้ำทะลุ กรมพัฒนาที่ดินได้วิเคราะห์เบื้องต้น ดังต่อไปนี้

ปัญหาการขาดแคลนน้ำในช่วงหน้าแล้ง ระบบฝายชะลอน้ำชำรุด กิจกรรมของกรมพัฒนาที่ดิน ที่จะแก้ไขปัญหาการขาดแคลนน้ำเพื่อการเกษตรที่ได้ดำเนินการในพื้นที่ตำบลถ้ำทะลุ คือ การก่อสร้าง ฝายชะลอน้ำ เพื่อนำมาเสริมในช่วงที่ขาดแคลน แต่ไม่เพียงพอ ซึ่งปัญหาดังกล่าวนี้นำผลกระทบต่อ คุณภาพชีวิตของราษฎรในชุมชนโดยรวม อย่างไรก็ตามกรณีปัญหาการขาดแคลนน้ำ มีหน่วยงาน ปกครองส่วนท้องถิ่นเป็นผู้ประสานงานกับหน่วยงานที่เกี่ยวข้อง มีแผนที่จะดำเนินการดังนี้

1. การพัฒนาระบบท่อส่งน้ำและการกระจายน้ำ
  - 1.1. โครงการการนำน้ำจากต้นน้ำ (หมู่ 4) มาใช้เพื่อการเกษตร ในพื้นที่หมู่ 1,2,3 และหมู่ 5
  - 1.3. โครงการทำระบบท่อส่งน้ำ หมู่ 1
2. การซ่อมแซมฝายชะลอน้ำ
  - 2.1. โครงการซ่อมแซมฝายชะลอน้ำ หมู่ที่ 1

#### ปัญหาทรัพยากรดินมีข้อจำกัด เช่น ความอุดมสมบูรณ์ของดินต่ำ

ในส่วนของความอุดมสมบูรณ์ดินนั้น จากการวิเคราะห์ดินในพื้นที่ตำบลถ้ำทะลุ อำเภอบ้านนิงस्ता จังหวัดยะลา พบว่า ปฏิกิริยาดินมีสภาพความเป็นกรดจัด ควรปรับสภาพดินโดยการใช้ปูนโดโลไมท์ ในการเพิ่มความอุดมสมบูรณ์ของดิน ควรมีการใช้ปุ๋ยตามค่าวิเคราะห์ดินร่วมกับการใช้ปุ๋ยหมัก เพื่อเพิ่มความอุดมสมบูรณ์ของดิน

ปัญหาของตำบลถ้ำทะลุในภาพรวม พอสรุปได้ว่า มีปัญหาสำคัญ 3 ประการ คือ 1.ปัญหาเกษตรกรไม่มีกรรมสิทธิ์ในที่ดิน 2.ปัญหาดินขาดความอุดมสมบูรณ์ 3.ปัญหาการขาดแคลนน้ำในช่วงหน้าแล้ง

ในกรณีของปัญหาความเสื่อมโทรมของดินนั้นจะรวมถึง 1) การชะล้างพังทลายของดิน 2) ดินขาดความอุดมสมบูรณ์ และ 3) ดินตื้น โดยเฉพาะในพื้นที่ตำบลถ้ำทะลุ หมู่ที่ 4 ซึ่งดินไม่เหมาะสมต่อการเกษตร และจากการวิเคราะห์ความลาดชันของตำบลถ้ำทะลุ มีเนื้อที่รวม 53,267 ไร่ นั้น พบว่าระดับความลาดชันระหว่าง 2-5% มีพื้นที่ประมาณ 2,494 ไร่ หรือร้อยละ 4.68 ระดับความลาดชัน



ระหว่าง 5-12% มีพื้นที่ประมาณ 4,150 ไร่ หรือร้อยละ 7.79 ระดับความลาดชันระหว่าง 12 -20% มีพื้นที่ประมาณ 2,613 ไร่ หรือร้อยละ 40.91 ระดับความลาดชันระหว่าง 20-35% มีพื้นที่ประมาณ 3,813 ไร่ หรือร้อยละ 7.19 และระดับความลาดชันมากกว่า 35% มีพื้นที่ประมาณ 4,197 ไร่ หรือร้อยละ 75.45% จากสภาพภูมิประเทศดังกล่าวข้างต้น มีผลกระทบที่ตามมา คือ เกิดการชะล้างพังทลายของดิน ทำให้หน้าดินถูกชะล้างลงมาสู่เบื้องล่างจึงไปทับถมลำน้ำตามธรรมชาติ ฝาย และอ่างเก็บน้ำจนตื้นเขิน ทำให้ไม่สามารถเก็บกักน้ำไว้ใช้ได้ตามที่ควรจะเป็น และเนื่องจากแหล่งน้ำตื้นเขินทำให้ขาดแคลนน้ำในช่วงแล้งทุกหมู่บ้านในตำบลถ้ำทะลุ นอกจากนี้ในพื้นที่ที่มีความลาดชันมากกว่า 12% มีเขตพัฒนาที่ดินครอบคลุมพื้นที่เพียงบางส่วนของตำบลเท่านั้น ทำให้สถานีพัฒนาที่ดินยะลาสามารถเข้าไปดำเนินงานจัดระบบอนุรักษ์ดินและน้ำเพื่อป้องกันการชะล้างพังทลายของดินได้บางส่วนของพื้นที่ ส่วนพื้นที่ที่อยู่นอกเขตพัฒนาที่ดินไม่สามารถเข้าไปดำเนินการได้ เกิดปัญหาการชะล้างพังทลายของดิน ในส่วนของปัญหาความอุดมสมบูรณ์ของดินที่เกิดขึ้นนั้น เนื่องจากการใช้ที่ดินติดต่อกันเป็นเวลานาน โครงสร้างของดินได้มีการเปลี่ยนแปลง ในพื้นที่ที่มีการไถพรวนด้วยเครื่องจักรกลติดต่อกันเป็นระยะเวลานาน ทำให้ดินแน่นตัว และจากการจัดการดินที่ไม่เหมาะสมทำให้ ธาตุอาหารและอินทรีย์วัตถุลดลงส่งผลให้ความอุดมสมบูรณ์ของดินต่ำ

ในกรณีของการขาดแคลนนํ้า นั้น นอกจากผลการทับถมของตะกอนดินในแหล่งน้ำจืดตื้นเขินดังกล่าวข้างต้นแล้ว การที่ประชากรเพิ่มขึ้น มีการใช้น้ำเพิ่มขึ้น พื้นที่ทำการเกษตรเพิ่มขึ้น รวมทั้งเหตุการณ์ที่เกิดจากการเปลี่ยนแปลงภูมิอากาศ เช่น ปริมาณฝนน้อยกว่าปกติ ฝนทิ้งช่วง จนเกิดความแห้งแล้ง ทำให้มีปัญหาการขาดแคลนนํ้าเกิดขึ้นอย่างต่อเนื่อง จำเป็นต้องวางระบบอนุรักษ์ดินและน้ำเพื่อกักน้ำในดิน คงความอุดมสมบูรณ์ จัดหาแหล่งน้ำต้นทุน โดยวิธีการต่าง ๆ ให้เพียงพอต่อความต้องการ

ประเด็นหลักจากข้อเสนอให้แก้ไขปัญหาร่องขาดแคลนนํ้า พอสรุปได้ 2 ประการ คือ

1. การขุดลอกฝายชะลอนํ้า ลำน้ำ เป็นต้น
2. ซ่อมแซมฝายเก็บน้ำที่มีอยู่เดิม

เพื่อตอบสนองข้อเสนอดังกล่าวทั้ง 2 ประการนี้ จากการวิเคราะห์ข้อมูลเบื้องต้นที่มีอยู่ในปัจจุบันแล้วสรุปได้ว่า “ไม่สามารถดำเนินการแก้ปัญหาหมู่บ้านใดหมู่บ้านหนึ่งหรือใช้วิธีการใดวิธีการหนึ่งแล้วจะแก้ไขปัญหาร่องขาดแคลนนํ้าหรือนํ้าท่วมทั้งตำบลได้โดยสิ้นเชิง”

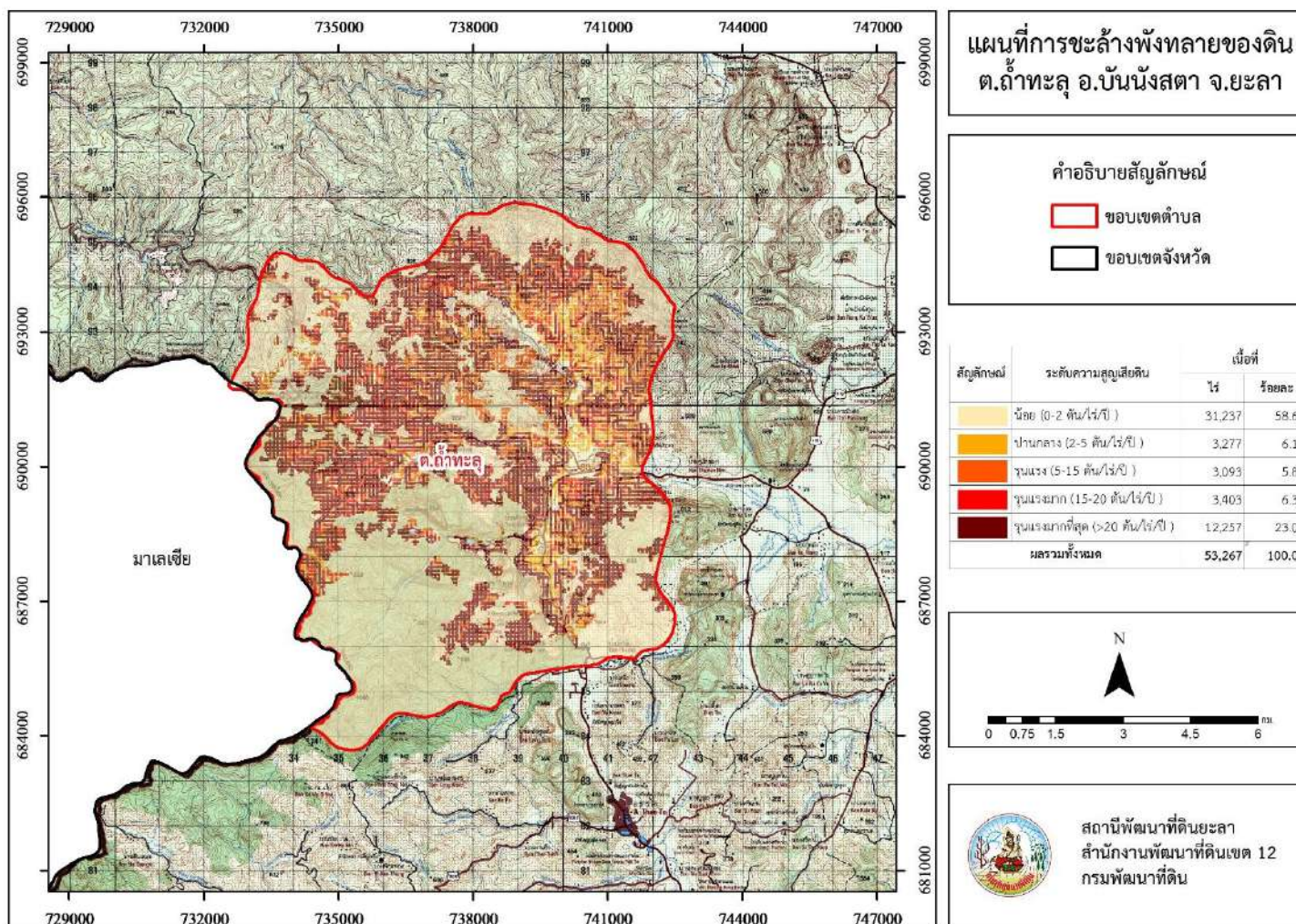
การแก้ไขปัญหาร่องขาดแคลนนํ้า จะต้องดำเนินการทั้งตำบลควบคู่กันทั้งปัญหาร่องชะล้างพังทลายของดิน กับปัญหาร่องขาดแคลนนํ้าในพื้นที่ โดยจัดทำโครงการ “การพัฒนาที่ดินและน้ำที่เป็นระบบ” ทั้งพื้นที่ตำบลที่รวมข้อเสนอในการแก้ไขปัญหาร่อง โดยแบ่งพื้นที่ออกเป็น 3 ส่วน คือ คือ ตอนบนเป็นพื้นที่ในหมู่ที่ 4 สภาพพื้นที่ส่วนใหญ่มีความลาดชัน มีระดับความสูญเสียดินในระดับรุนแรงถึงรุนแรงมาก การจัดการพื้นที่ต้องปลูกป่าเสริม สร้างฝายชะลอนํ้า เพื่อรักษานํ้าให้อยู่ในพื้นที่ โดยจัดทำประปาภูเขา และก่อสร้างระบบอนุรักษ์ดินและน้ำเพื่อลดการชะล้างพังทลาย การสูญเสียดิน และชะลอการไหลของ



น้ำ ในพื้นที่ตอนกลาง คือ หมู่ที่ 2, 3 รวมไปถึงตอนล่าง คือ หมู่ที่ 1 นั้น จะต้องจัดทำการพัฒนาที่ดิน และน้ำรวมทั้งสองพื้นที่ไปด้วยกันเป็นระบบ ไม่ว่าจะเป็นการขุดลอกแหล่งน้ำป้องกันน้ำท่วมซึ่งในช่วงฤดูฝน ก่อสร้างระบบส่งน้ำ ก่อสร้างฝายน้ำล้น ขุดเจาะบ่อนบาดาล บ่อน้ำตื้น การจัดการดิน การปรับปรุงบำรุงดิน การใช้สารเร่งจุลินทรีย์ต่างๆ ทำให้ผลผลิตทางการเกษตรเพิ่มขึ้น สำหรับปัญหาเกี่ยวกับเอกสารสิทธิ์ในที่ดินทำกินของเกษตรกรในพื้นที่ ต้องมีการประสานให้หน่วยงานที่เกี่ยวข้องตรวจสอบ และแก้ไขต่อไป



แผนการใช้ที่ดินตำบลถ้ำทะลุ อำเภอบ้านนั้งस्ता จังหวัดยะลา



รูปที่ 7-1 การชะล้างพังทลายของดิน ตำบลถ้ำทะลุ อำเภอบ้านนั้งस्ता จังหวัดยะลา



แผนการใช้ที่ดินตำบลถ้ำทะลุ อำเภอบ้านนั้งस्ता จังหวัดยะลา

ตารางที่ 7-1 กิจกรรมของกรมพัฒนาที่ดินในเขตเกษตรกรรมที่จะดำเนินการในปีงบประมาณ 2568-2572

เขตการใช้ที่ดิน (เขตเกษตรกรรม)	แผนงาน/โครงการ	เป้าหมาย	หน่วยนับ	งบประมาณ (บาท)
1. เขตปลูกไม้ผล (ทุเรียน) จำนวน 3,894 ไร่	1. ปรับปรุงคุณภาพดิน			285,450
	1.1 จัดหาปุ๋ยโดโลไมท์	165	ตัน	280,500
	1.2 ส่งเสริมการปรับปรุงพื้นที่ดินกรด (โดโลไมท์)	333	ไร่	4,950
	2. ส่งเสริมการใช้สารอินทรีย์ลดการใช้สารเคมีทางการเกษตร			705,000
	2.1 ผลิตน้ำหมักชีวภาพ พด.2	5,000	ขวด	25,000
	2.2 การผลิตปุ๋ยหมัก พด.1	200	ตัน	680,000
	2.3 จัดหาเมล็ดพันธุ์พืชปุ๋ยสด (ปอเทือง)	-	-	-
	2.4 ส่งเสริมการปลูกพืชปุ๋ยสด	-	-	-
	3. การบริหารจัดการน้ำ			134,000
	3.1 ก่อสร้างฝายชะลอน้ำ	1	แห่ง	134,000



แผนการใช้ที่ดินตำบลถ้ำทะลุ อำเภอบ้านนั้งस्ता จังหวัดยะลา

ตาราง 7-1 (ต่อ)

เขตการใช้ที่ดิน (เกษตรกรรม)	แผนงาน/โครงการ	เป้าหมาย	หน่วย	งบประมาณ (บาท)
2. ไม้ยืนต้น (ยางพารา) จำนวน 9,976 ไร่	<b>1. การฟื้นฟูและป้องกันการชะล้างพังทลายของดิน</b>	500,000	กล้า	600,000
	1.1 การปลูกหญ้าแฝกเพื่อการอนุรักษ์ดินและน้ำ			600,000
	<b>2. ปรับปรุงคุณภาพดิน</b>			285,450
	2.1 จัดหาปุ๋ยเพื่อการเกษตร (โดโลไมท์)	165	ตัน	280,500
	2.2 ส่งเสริมการปรับปรุงพื้นที่ดินกรด	330	ไร่	4,950
<b>3. การบริหารจัดการน้ำ</b>			134,000	
3.1 ก่อสร้างฝายชะลอน้ำ	1	แห่ง	134,000	
รวมพื้นที่เกษตรกรรม	1.ปรับปรุงคุณภาพดิน			570,900
	2.ส่งเสริมการใช้สารอินทรีย์ลดการใช้สารเคมีทางการเกษตร			705,000
	3.การบริหารจัดการน้ำ			268,000
	4.ฟื้นฟูและป้องกันการชะล้างพังทลายของดิน			600,000
				2,143,900



ตารางที่ 7-2 สรุปกิจกรรมที่ขอรับการสนับสนุนจากส่วนราชการอื่นในเขตการใช้ที่ดิน

เขตการใช้ที่ดิน	กิจกรรมที่ขอการสนับสนุนจากส่วนราชการอื่น
1. เขตเกษตรกรรม	<ol style="list-style-type: none"><li>1) โครงการส่งเสริมอาชีพให้กับเกษตรกรชาวสวนยางพารา (สนง.เกษตรอำเภอบ้านนั้งस्ता)</li><li>2) โครงการส่งเสริมการปลูกพืชร่วมยางพาราเสริมรายได้ (สนง.เกษตรอำเภอบ้านนั้งस्ता)</li><li>3) โครงการปรับปรุงคุณภาพผลผลิตทุเรียน (สนง.เกษตรอำเภอบ้านนั้งस्ता)</li><li>4) โครงการคัดเลือกสายพันธุ์ทุเรียนเพื่อเพิ่มความหลากหลาย (สนง.เกษตรอำเภอบ้านนั้งस्ता)</li><li>5) การป้องกันและกำจัดโรคพืชโดยใช้สารชีวภัณฑ์ (สนง.เกษตรจังหวัด)</li><li>6) โครงการเพิ่มมูลค่าวัสดุเหลือใช้ทางการเกษตร (สนง.เกษตรอำเภอบ้านนั้งस्ता)</li><li>7) โครงการสนับสนุนปัจจัยส่งเสริมอาชีพให้มีความเข้มแข็งและยั่งยืน (สนง.เกษตรจังหวัด)</li><li>8) โครงการแปรรูปผลผลิตสร้างมูลค่าเพิ่ม (สนง.เกษตรจังหวัด)</li><li>9) โครงการส่งเสริมให้เกษตรกรฟื้นฟูปรับปรุงดินโดยใช้ปุ๋ยอินทรีย์ (สนง.เกษตรอำเภอบ้านนั้งस्ता)</li><li>10) โครงการส่งเสริมสนับสนุนการบริหารงานตามหลักปรัชญาเศรษฐกิจพอเพียง (อบต.ถ้ำทะลุ)</li><li>11) โครงการส่งเสริมการผลิตปุ๋ยหมักและน้ำหมักชีวภาพ (อบต.ถ้ำทะลุ)</li></ol>
2. เขตแหล่งน้ำ	<ol style="list-style-type: none"><li>1) โครงการขุดลอกฝาย (อบต.ถ้ำทะลุ)</li><li>2) โครงการขุดลอกบ่อน้ำพื้นที่สาธารณประโยชน์ (อบต.ถ้ำทะลุ)</li><li>3) โครงการขุดลอกคลอง (อบต.ถ้ำทะลุ)</li></ol>



แผนการใช้ที่ดินตำบลถ้ำทะลุ อำเภอบันนังสตา จังหวัดยะลา

ตารางที่ 7-3 เป้าหมายการดำเนินงานและงบประมาณ ตำบลถ้ำทะลุ อำเภอบันนังสตา จังหวัดยะลา แผน 5 ปี (พ.ศ. 2568-2572)

เขตการใช้ที่ดิน	งาน/โครงการ/กิจกรรม	หน่วย	เป้าหมาย					รวม	งบประมาณ					รวม	หน่วยงานรับผิดชอบ	
			นับ	2568	2569	2570	2571		2572	2568	2569	2570	2571			2572
เขตปลูกไม้ผล/ ทุเรียน	1. ปรับปรุงคุณภาพดิน														990,450	
	1.1. จัดหาวัสดุทำปุ๋ยหมัก	ตัน	40	40	40	40	40	200	136,000	136,000	136,000	136,000	136,000	680,000	พด.	
	1.2. จัดหาปูนเพื่อการเกษตร (โดโลไมท์)	ตัน	33	33	33	33	33	165	56,100	56,100	56,100	56,100	56,100	280,500	พด.	
	1.3 ส่งเสริมการปรับปรุงพื้นที่ดินกรด	ไร่	66	66	66	66	66	330	990	990	990	990	990	4,950	พด.	
	1.4 ผลิตน้ำหมักชีวภาพ	ขวด	1,000	1,000	1,000	1,000	1,000	5,000	5,000	5,000	5,000	5,000	5,000	25,000	พด.	
	1.5 จัดหาเมล็ดพันธุ์พืชปุ๋ยสด	กก.	-	-	-	-	-	-	-	-	-	-	-	-	-	-
	1.6 การส่งเสริมปรับปรุงคุณภาพดินด้วยพืชปุ๋ยสด	ไร่	-	-	-	-	-	-	-	-	-	-	-	-	-	-
	2. การบริหารจัดการน้ำ														134,000	
	2.1 ก่อสร้างฝายชะลอน้ำ	แห่ง	-	-	-	1	-	1	1	-	-	-	134,000	-	134,000	พด.
เขตปลูกไม้ยืนต้น/ ยางพารา	1. การฟื้นฟูและป้องกันการชะล้างพังทลายของดิน														600,000	
	1.1 การปลูกหญ้าแฝกเพื่อการอนุรักษ์ดินและน้ำ	กล้า	100,000	100,000	100,000	100,000	100,000	500,000	120,000	120,000	120,000	120,000	120,000	600,000	พด.	
	2. ปรับปรุงคุณภาพดิน														285,450	
	2.1 จัดหาปูนเพื่อการเกษตร (โดโลไมท์)	ตัน	33	33	33	33	33	165	56,100	56,100	56,100	56,100	56,100	280,500	พด.	



แผนการใช้ที่ดินตำบลถ้ำทะลุ อำเภอบันนังสตา จังหวัดยะลา

เขตการใช้ที่ดิน	งาน/โครงการ/กิจกรรม	หน่วย	เป้าหมาย					รวม	งบประมาณ					รวม	หน่วยงานรับผิดชอบ
			2568	2569	2570	2571	2572		2568	2569	2570	2571	2572		
	2.2 ส่งเสริมการปรับปรุงพื้นที่ดินกรด	ไร่	66	66	66	66	66	330	990	990	990	990	990	4,950	พต.
	3. การบริหารจัดการน้ำ													134,000	
	3.1 ก่อสร้างฝายชะลอน้ำ	แห่ง	-	-	-	-	1	1	-	-	-	-	134,000	134,000	พต.

หมายเหตุ: งบประมาณที่กำหนดไว้เป็นการประมาณเบื้องต้น อาจมีการเปลี่ยนแปลงตามที่ได้รับการจัดสรรให้ดำเนินการ



## เอกสารอ้างอิง

- กรมการปกครอง. 2567. รายงานสถิติจำนวนประชากรและบ้าน รายจังหวัด รายอำเภอ และรายตำบล (ณ เดือนธันวาคม พ.ศ. 2566). แหล่งที่มา:  
<https://stat.bora.dopa.go.th/stat/statnew/statyear/#/TableTemplate/Area/statpop>. 1 มีนาคม 2566.
- กรมการพัฒนาชุมชน. 2567. ข้อมูลความจำเป็นพื้นฐาน (จปฐ.)รายจังหวัด รายอำเภอ และรายตำบล ปี 2565. แหล่งที่มา :<https://ebmn.cdd.go.th/>. 25 กุมภาพันธ์ 2567.
- กรมทรัพยากรน้ำบาดาล. 2567. ปริมาณน้ำและจำนวนบ่อบาดาล ปี 2565. แหล่งที่มา:  
<http://app.dgr.go.th/newpasutara/xml/search.php>, 26 พฤษภาคม 2567.
- กองนโยบายและแผนการใช้ที่ดิน. 2567. แผนที่สภาพการใช้ที่ดิน ปี 2566 (ไฟล์ข้อมูล). กรมพัฒนาที่ดิน กระทรวงเกษตรและสหกรณ์, กรุงเทพฯ.
- กองสำรวจดินและวิจัยทรัพยากรดิน. 2567. แผนที่ทรัพยากรดิน (ไฟล์ข้อมูล). กรมพัฒนาที่ดิน กระทรวงเกษตรและสหกรณ์, กรุงเทพฯ.
- กรมส่งเสริมการเกษตร. 2566. จำนวนครัวเรือนเกษตรกรที่ขึ้นทะเบียนเกษตรกร จำแนกรายจังหวัด รายอำเภอ และรายตำบล (ณ เดือนกุมภาพันธ์ พ.ศ. 2567). แหล่งที่มา : <http://mvos2.gistda.or.th/>. 1 มีนาคม 2567.
- กรมอุตุนิยมวิทยา. 2566. ปริมาณน้ำฝนเฉลี่ยคาบ 30 ปี พ.ศ. 2537-2566 (ไฟล์ข้อมูล). กรมอุตุนิยมวิทยา กระทรวงดิจิทัลเพื่อเศรษฐกิจและสังคม, กรุงเทพฯ.
- บัณฑิต ต้นศิริ และ คำรณ ไทรพัก. 2542. คู่มือการประเมินคุณภาพที่ดิน. (Qualitative Land Evaluations) สำหรับพืชเศรษฐกิจ.กองวางแผนการใช้ที่ดิน กรมพัฒนาที่ดิน กระทรวงเกษตรและสหกรณ์, กรุงเทพฯ.
- องค์การบริหารส่วนตำบลถ้ำทะลุ 2566. วิสัยทัศน์ ปี 2566. แหล่งที่มา:  
<https://www.thumtalu.go.th/vision.php>

