



# แผนการใช้ที่ดินตำบลตาเนาะแมเราะ

อำเภอเบตง จังหวัดยะลา

## ประจำปีงบประมาณ 2567



### สถานีพัฒนาที่ดินยะลา

สำนักงานพัฒนาที่ดินเขต 12 กรมพัฒนาที่ดิน  
กระทรวงเกษตรและสหกรณ์

## คำนำ

การจัดทำแผนการใช้ที่ดินดำเนินการตามรัฐธรรมนูญแห่งราชอาณาจักรไทย พ.ศ. 2560 มาตรา 72 (1) ที่ได้บัญญัติให้มีการวางแผนการใช้ที่ดินให้เหมาะสมกับศักยภาพของที่ดินตามหลักการพัฒนาอย่างยั่งยืน โดยแผนการใช้ที่ดินตำบลตาเนาะแมเราะ อำเภอเบตง จังหวัดยะลา ได้นำแนวคิดขององค์การอาหารและการเกษตรแห่งสหประชาชาติ (Food and Agriculture Organization of the United Nations: FAO) และ โครงการสิ่งแวดล้อมแห่งสหประชาชาติ (United Nations Environment Programme: UNEP) มาปรับใช้ คือ ความเหมาะสมทางกายภาพ ความเหมาะสมทางเศรษฐกิจ การยอมรับจากสังคม การสร้างความยั่งยืนให้สิ่งแวดล้อม และเสนอทางเลือกการใช้ที่ดิน ร่วมกับวิธีการที่จำเป็นอื่น ๆ เช่น กระบวนการมีส่วนร่วมของชุมชน (Participatory Rural Appraisal: PRA) การประเมินคุณภาพที่ดิน เป็นต้น

สถานีพัฒนาที่ดินยะลา ร่วมกับสำนักงานพัฒนาที่ดินเขต 12 และกองนโยบายและแผนการใช้ที่ดิน ในการดำเนินงานวางแผนการใช้ที่ดินระดับตำบล โดยพิจารณาภาพรวมของสภาพปัญหาในด้านต่าง ๆ ทั้งด้านกายภาพ เศรษฐกิจ และสังคม วิเคราะห์และสังเคราะห์ข้อมูลนำไปสู่การวางแผนการใช้ที่ดินที่สอดคล้องกับศักยภาพของพื้นที่ โดยผ่านกระบวนการมีส่วนร่วมของชุมชน (PRA) ในการระบุปัญหา ความต้องการของเกษตรกรและผู้มีส่วนได้ส่วนเสีย ทั้งนี้ สพด. ได้จัดทำแผนกิจกรรม/โครงการ เพื่อขับเคลื่อนแผนการใช้ที่ดินให้เป็นรูปธรรมเพื่อให้เกษตรกร มีคุณภาพชีวิตที่ดีขึ้น มีการใช้ที่ดินอย่างถูกต้องเหมาะสม รักษาสภาพแวดล้อมและอนุรักษ์ทรัพยากรในชุมชน ให้เกิดความยั่งยืนต่อไป

สถานีพัฒนาที่ดินยะลา

กันยายน 2567



## สารบัญ

	หน้า
คำนำ	
สารบัญ	
สารบัญตาราง	
สารบัญรูป	
<b>บทที่ 1 บทนำ</b>	
1.1 ความสำคัญของการวางแผนการใช้ที่ดิน	1-1
1.2 หลักการและเหตุผล	1-1
1.3 วัตถุประสงค์	1-1
1.4 ระยะเวลาและสถานที่ดำเนินงาน	1-2
1.5 ขั้นตอนการดำเนินงาน	1-2
1.6 วิสัยทัศน์ของตำบล	1-3
<b>บทที่ 2 ข้อมูลทั่วไป</b>	
2.1 ที่ตั้งและอาณาเขต	2-1
2.2 การแบ่งส่วนการปกครอง	2-1
2.3 สภาพภูมิประเทศ	2-1
2.4 สภาพภูมิอากาศ	2-3
2.5 สภาพการใช้ที่ดินในปัจจุบัน	2-5
2.6 สภาพเศรษฐกิจและสังคม	2-9
<b>บทที่ 3 สถานภาพของทรัพยากรธรรมชาติ</b>	
3.1 ทรัพยากรป่าไม้	3-1
3.2 ทรัพยากรน้ำ	3-2
3.3 ทรัพยากรดิน	3-2
<b>บทที่ 4 กระบวนการมีส่วนร่วมของชุมชน (Participatory Rural Appraisal: PRA)</b>	
4.1 หลักการ	4-1
4.2 การวิเคราะห์ผลจากการจัดทำกระบวนการมีส่วนร่วมของชุมชน (PRA)	4-1
4.3 ระบบการปลูกพืชในปัจจุบัน	4-5
<b>บทที่ 5 การประเมินคุณภาพที่ดิน</b>	
5.1 หลักการประเมินคุณภาพที่ดินด้านกายภาพ	5-1



## สารบัญ (ต่อ)

	หน้า
5.2 พืชเศรษฐกิจที่สำคัญของตำบล	5-2
5.3 ระดับความเหมาะสมของที่ดิน	5-2
<b>บทที่ 6 แผนการใช้ที่ดิน</b>	
6.1 การวิเคราะห์ข้อมูลเพื่อการจัดทำแผนการใช้ที่ดินระดับตำบล	6-1
6.2 เขตการใช้ที่ดิน	6-2
<b>บทที่ 7 การขับเคลื่อนแผนการใช้ที่ดิน</b>	
7.1 ขั้นตอนการดำเนินงาน	7-1
7.2 กิจกรรมที่จะดำเนินการของกรมพัฒนาที่ดิน	7-1
7.3 กิจกรรมที่จะดำเนินงานของหน่วยงานอื่น	7-3
7.4 ความต้องการของชุมชนและองค์กรปกครองส่วนท้องถิ่น	7-3
<b>เอกสารอ้างอิง</b>	8-1



## สารบัญตาราง

ตารางที่		หน้า
2-1	สถิติภูมิอากาศ ณ สถานีตรวจอากาศจังหวัดนราธิวาส	2-4
2-2	สภาพการใช้ที่ดิน ตำบลตาเนาะแมเราะ อำเภอเบตง จังหวัดยะลา	2-6
2-3	จำนวนประชากรและครัวเรือนตำบลตาเนาะแมเราะ อำเภอเบตง จังหวัดยะลา ปี 2566	2-9
2-4	จำนวนและสัดส่วนครัวเรือนเกษตรตำบลตาเนาะแมเราะ อำเภอเบตง จังหวัดยะลา ปี 2566	2-10
2-5	รายได้-รายจ่ายเฉลี่ยครัวเรือนตำบลตาเนาะแมเราะ อำเภอเบตง จังหวัดยะลา ปี 2565	2-11
3-1	สมบัติที่ดิน ตำบลตาเนาะแมเราะ อำเภอเบตง จังหวัดยะลา	3-3
5-1	ตัวอย่างการประเมินคุณภาพที่ดินด้านกายภาพของประเภทการใช้ประโยชน์ที่ดิน	5-2
5-2	ชั้นความเหมาะสมทางกายภาพของดิน ตำบลตาเนาะแมเราะ อำเภอเบตง จังหวัดยะลา	5-3
6-1	เขตการใช้ที่ดิน ตำบลตาเนาะแมเราะ อำเภอเบตง จังหวัดยะลา	6-5
7-1	กิจกรรมของกรมพัฒนาที่ดินในเขตการใช้ที่ดินที่จะดำเนินการในปีงบประมาณ 2568 - 2572	7-10
7-2	สรุปกิจกรรมที่ขอรับการสนับสนุนจากส่วนราชการอื่นในเขตการใช้ที่ดิน	7-10
7-3	เป้าหมายการดำเนินงานและงบประมาณ ตำบลตาเนาะแมเราะ อำเภอเบตง จังหวัดยะลา แผน 5 ปี (พ.ศ. 2568-2572)	7-11



## สารบัญญรูป

รูปที่		หน้า
1-1	กรอบการวางแผนการใช้ที่ดินระดับตำบล	1-4
2-1	ที่ตั้งและอาณาเขต ตำบลตาดานะแม่ระาะ อำเภอบาง จังหวัดยะลา	2-2
2-2	กราฟสมดุลของน้ำเพื่อการเกษตร จังหวัดนราธิวาส	2-4
2-3	สภาพการใช้ที่ดิน ตำบลตาดานะแม่ระาะ อำเภอบาง จังหวัดยะลา	2-8
3-1	ทรัพยากรดิน ตำบลตาดานะแม่ระาะ อำเภอบาง จังหวัดยะลา	3-4
4-1	การวิเคราะห์สถานการณ์โดยระบบ DPSIR ของตำบลตาดานะแม่ระาะ อำเภอบาง จังหวัดยะลา	4-5
4-2	ระบบการปลูกพืชในปัจจุบัน ตำบลตาดานะแม่ระาะ อำเภอบาง จังหวัดยะลา	4-4
6-1	เขตการใช้ที่ดิน ตำบลตาดานะแม่ระาะ อำเภอบาง จังหวัดยะลา	6-6
7-1	การชะล้างพังทลายของดิน ตำบลตาดานะแม่ระาะ อำเภอบาง จังหวัดยะลา	7-6



## บทที่ 1

### บทนำ

#### 1.1 ความสำคัญของการวางแผนการใช้ที่ดิน

ตามรัฐธรรมนูญแห่งราชอาณาจักรไทย พุทธศักราช 2560 มาตรา 72 รัฐพึงดำเนินการเกี่ยวกับที่ดิน ทรัพยากรน้ำ และพลังงาน ดังต่อไปนี้

(1) **วางแผนการใช้ที่ดินของประเทศ** ให้เหมาะสมกับสภาพพื้นที่และศักยภาพของที่ดิน ตามหลักการพัฒนาอย่างยั่งยืน

#### 1.2 หลักการและเหตุผล

ปัจจุบันกรมพัฒนาที่ดินได้ดำเนินการวางแผนการใช้ที่ดินระดับประเทศเรียบร้อยแล้ว ซึ่งเป็นการวางกรอบเชิงนโยบายมุ่งเน้นการพัฒนาด้านการเกษตรให้เกิดความสมดุลและยั่งยืนและในขณะเดียวกันต้องอนุรักษ์ทรัพยากรธรรมชาติและสิ่งแวดล้อมควบคู่กับการรักษาคุณค่าทางศิลปวัฒนธรรม แต่ทั้งนี้เพื่อให้เกิดการใช้ประโยชน์ที่ดินในระดับพื้นที่อย่างมีประสิทธิภาพและรักษาฐานการผลิตด้านทรัพยากรธรรมชาติอย่างยั่งยืนตลอด ห่วงโซ่อุปทาน แผนการใช้ที่ดินระดับตำบลจึงถูกนำมาใช้เป็นเครื่องมือเพื่อขับเคลื่อนการดำเนินงานดังกล่าว

ทั้งนี้กรมพัฒนาที่ดินได้จัดทำแผนปฏิบัติการราชการกรมพัฒนาที่ดินระยะ 5 ปี (พ.ศ. 2566-2570) เพื่อให้ บรรลุตามวิสัยทัศน์ที่กำหนดไว้ “เป็นองค์การอัจฉริยะทางดิน เพื่อขับเคลื่อนการใช้ที่ดินอย่างเหมาะสม 15 ล้านไร่ ภายในปี 2570” ซึ่งในส่วนของประเด็นในการพัฒนาที่ 2 บริหารจัดการทรัพยากรดิน และที่ดินด้วย ชุดข้อมูลที่มีมูลค่าสูง (High Value Dataset) ซึ่งมีเป้าหมาย คือ การนำชุดดินที่มีมูลค่าสูงไปใช้ในการบริหารจัดการทางการเกษตร ในส่วนของตัวชี้วัด ซึ่งบริหารจัดการทรัพยากรดินและที่ดินบนพื้นฐานของชุดข้อมูลที่มีมูลค่าสูง ร้อยละ 100 กลยุทธ์ที่ 2 ยกระดับแผนการใช้ที่ดินไปสู่การปฏิบัติ ได้กำหนดให้ร้อยละของแผน การใช้ที่ดินระดับตำบลที่จัดทำแล้วเสร็จทั่วประเทศ ภายใน ปี 2570 (ไม่น้อยกว่าร้อยละ 80) เป็นตัวชี้วัดหนึ่งของกลยุทธ์ดังกล่าว

#### 1.3 วัตถุประสงค์

1.3.1 เพื่อรักษาเสถียรภาพของทรัพยากรให้เกิดความสมดุลและยั่งยืนภายใต้การพัฒนาด้านต่าง ๆ ของตำบล

1.3.2 เพื่อให้การใช้ที่ดินมีผลตอบแทนสูงสุดต่อหน่วยเนื้อที่อย่างยั่งยืน

1.3.3 เพื่อให้เกิดการกำหนดแผนงาน โครงการ กิจกรรม ที่สอดคล้องกับแผนการใช้ที่ดินที่กำหนดขึ้น และอยู่บนหลักการของโมเดลเศรษฐกิจ BCG (Bio – Circular – Green Economy : BCG Model)



## 1.4 ระยะเวลาและสถานที่ดำเนินงาน

1.4.1 ระยะเวลา 1 ตุลาคม 2566 ถึง 30 กันยายน 2567

1.4.2 สถานที่ ตำบลตาเนาะแมเราะ อำเภอเบตง จังหวัดยะลา

## 1.5 ขั้นตอนการดำเนินงาน

1.5.1 รวบรวมข้อมูลปฐมภูมิและทุติยภูมิ ประกอบด้วย

1) ด้านกายภาพ ได้แก่ ทรัพยากรดิน ทรัพยากรน้ำ ทรัพยากรป่าไม้ ภูมิอากาศ สภาพการใช้ที่ดิน เขตป่าไม้ตามกฎหมายและมติคณะรัฐมนตรี เป็นต้น

2) ด้านเศรษฐกิจและสังคม เช่น การถือครองที่ดิน ลักษณะทางเศรษฐกิจของตำบล จำนวนประชากร เป็นต้น

3) ด้านนโยบายและข้อกฎหมายที่เกี่ยวข้อง ได้แก่ ยุทธศาสตร์ แผนพัฒนาเศรษฐกิจและสังคมแห่งชาติฉบับที่ 13 ยุทธศาสตร์ภาค แผนพัฒนากลุ่มจังหวัด แผนพัฒนาจังหวัด แผนพัฒนาการเกษตรและสหกรณ์ แผนพัฒนาท้องถิ่น 4 ปี ขององค์การบริหารส่วนจังหวัด เทศบาลตำบลหรือ องค์การบริหารส่วนตำบล

1.5.2 จัดทำกระบวนการมีส่วนร่วมของชุมชน (Participatory Rural Appraisal: PRA) เพื่อรับฟังความคิดเห็น ประเด็นปัญหา ความต้องการด้านต่าง ๆ ขององค์การปกครองส่วนท้องถิ่นและเกษตรกรในตำบล

1.5.3 ประเมินคุณภาพของที่ดินของพืชเศรษฐกิจหลักและพืชทางเลือกที่มีมูลค่าของตำบล

1.5.4 สังเคราะห์ข้อมูลจากข้อ 1.5.1 ถึง 1.5.3 เพื่อใช้ประกอบการวางแผนการใช้ที่ดิน

1.5.5 กำหนด (ร่าง) แผนการใช้ที่ดินระดับตำบล

1.5.6 รับฟังความคิดเห็นของผู้มีส่วนได้ส่วนเสียต่อ (ร่าง) แผนการใช้ที่ดินที่กำหนดขึ้น

1.5.7 ปรับปรุง (ร่าง) แผนการใช้ที่ดินเพื่อจัดทำแผนการใช้ที่ดินฉบับสมบูรณ์

1.5.8 นำแผนการใช้ที่ดินเข้าสู่คณะกรรมการของเขตฯ เพื่อตรวจสอบความครบถ้วน/สมบูรณ์ของเนื้อหาและองค์ประกอบ

1.5.9 เผยแพร่แผนการใช้ที่ดินเพื่อนำไปสู่การขับเคลื่อนการดำเนินงาน ประกอบด้วย

1) องค์การปกครองส่วนท้องถิ่น นำแผนการใช้ที่ดินที่จัดทำขึ้นไปประกอบการจัดทำแผนการพัฒนาของตำบล เพื่อนำไปสู่การของบประมาณที่มีความสอดคล้องกับศักยภาพด้านการผลิตและสถานภาพของทรัพยากรของตำบล

2) กรมพัฒนาที่ดิน โดยสถานีพัฒนาที่ดิน กำหนดแผนงาน/โครงการ/กิจกรรม ที่สอดคล้องกับแผนการใช้ที่ดินที่กำหนดขึ้นในแต่ละเขตและสามารถใช้งบประมาณในพื้นที่อย่างมีประสิทธิภาพและเป็นที่ยอมรับ

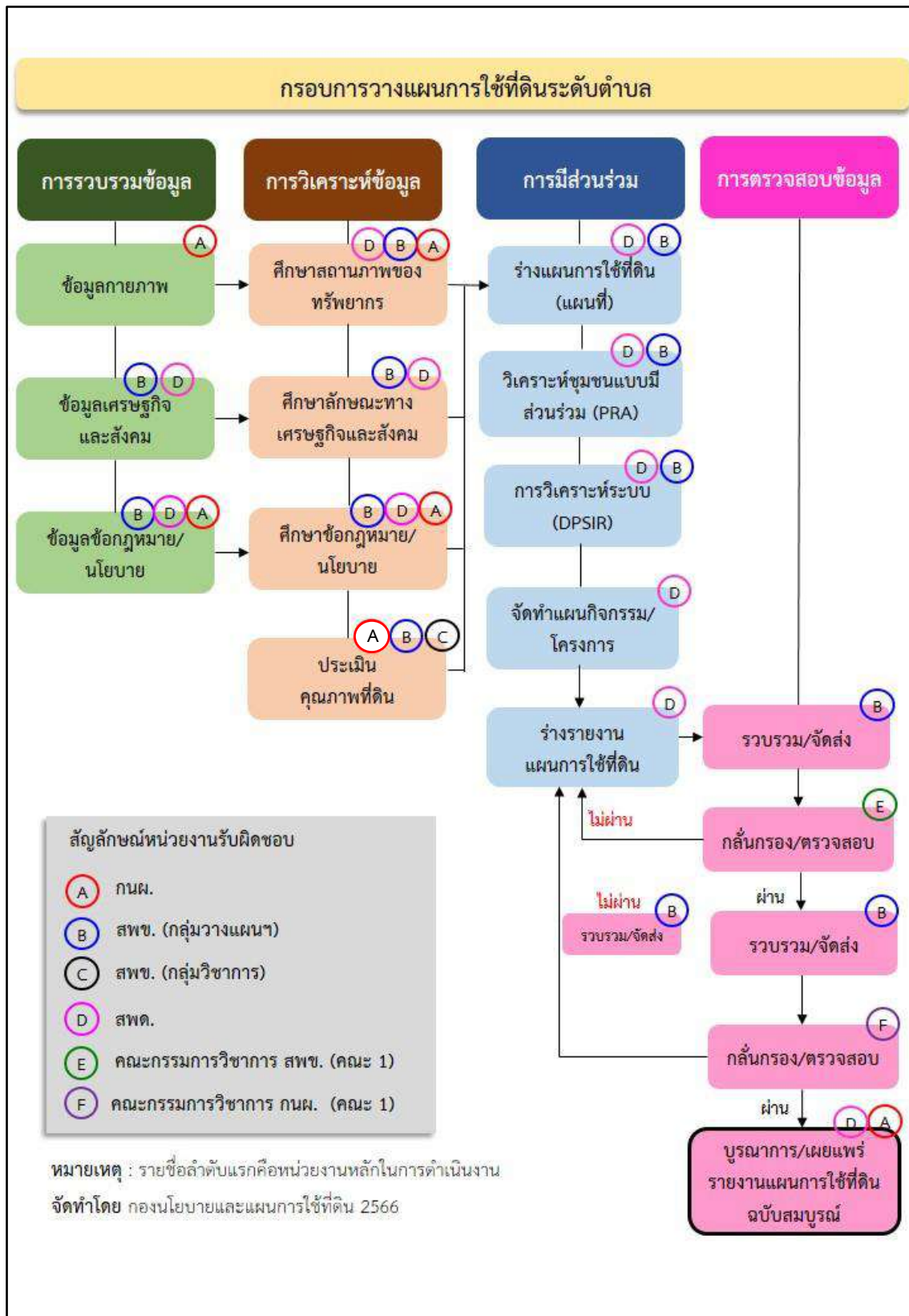
3) หน่วยงานราชการอื่น ๆ สามารถใช้เป็นข้อมูลพื้นฐานประกอบแผนงาน/โครงการ/กิจกรรม ที่สอดคล้องกับแผนการใช้ที่ดินที่กำหนดขึ้นในแต่ละเขต



จากขั้นตอนที่กล่าวข้างต้น สามารถจัดทำกรอบการวางแผนการใช้ที่ดินระดับตำบลแสดงดังรูปที่ 1-1

## 1.6 วิสัยทัศน์ของตำบล

“ตาเนาะแมระเราน่าอยู่ เชิดชูศาสนา วัฒนธรรม เกษตรกรรมพัฒนา การศึกษาก้าวไกล ประทับใจ แหล่งท่องเที่ยว” (องค์การบริหารส่วนตำบลตาเนาะแมเราะ, 2566)



รูปที่ 1-1 กรอบการวางแผนการใช้ที่ดินระดับตำบล



## บทที่ 2

### ข้อมูลทั่วไป

#### 2.1 ที่ตั้งและอาณาเขต

ตำบลตาเนาะแมเราะ อำเภอเบตง จังหวัดยะลา ตั้งอยู่ทางทิศเหนือของอำเภอเบตง มีพื้นที่ประมาณ 221.85 ตารางกิโลเมตร หรือ 138,655 ไร่ โดยมีอาณาเขตติดต่อ ดังนี้ (รูปที่ 2-1)

ทิศเหนือ	ติดต่อกับ	สหพันธรัฐมาเลเซีย และตำบลอัยเยอร์เวง อำเภอเบตง จังหวัดยะลา
ทิศใต้	ติดต่อกับ	ตำบลเบตง ตำบลยะรม อำเภอเบตง จังหวัดยะลา
ทิศตะวันออก	ติดต่อกับ	ตำบลอัยเยอร์เวง ตำบลยะรม อำเภอเบตง จังหวัดยะลา
ทิศตะวันตก	ติดต่อกับ	สหพันธรัฐมาเลเซีย และตำบลเบตง อำเภอเบตง จังหวัดยะลา

#### 2.2 การแบ่งส่วนการปกครอง

ตำบลตาเนาะแมเราะ อำเภอเบตง จังหวัดยะลา แบ่งส่วนการปกครองออกเป็น 9 หมู่บ้าน ดังนี้

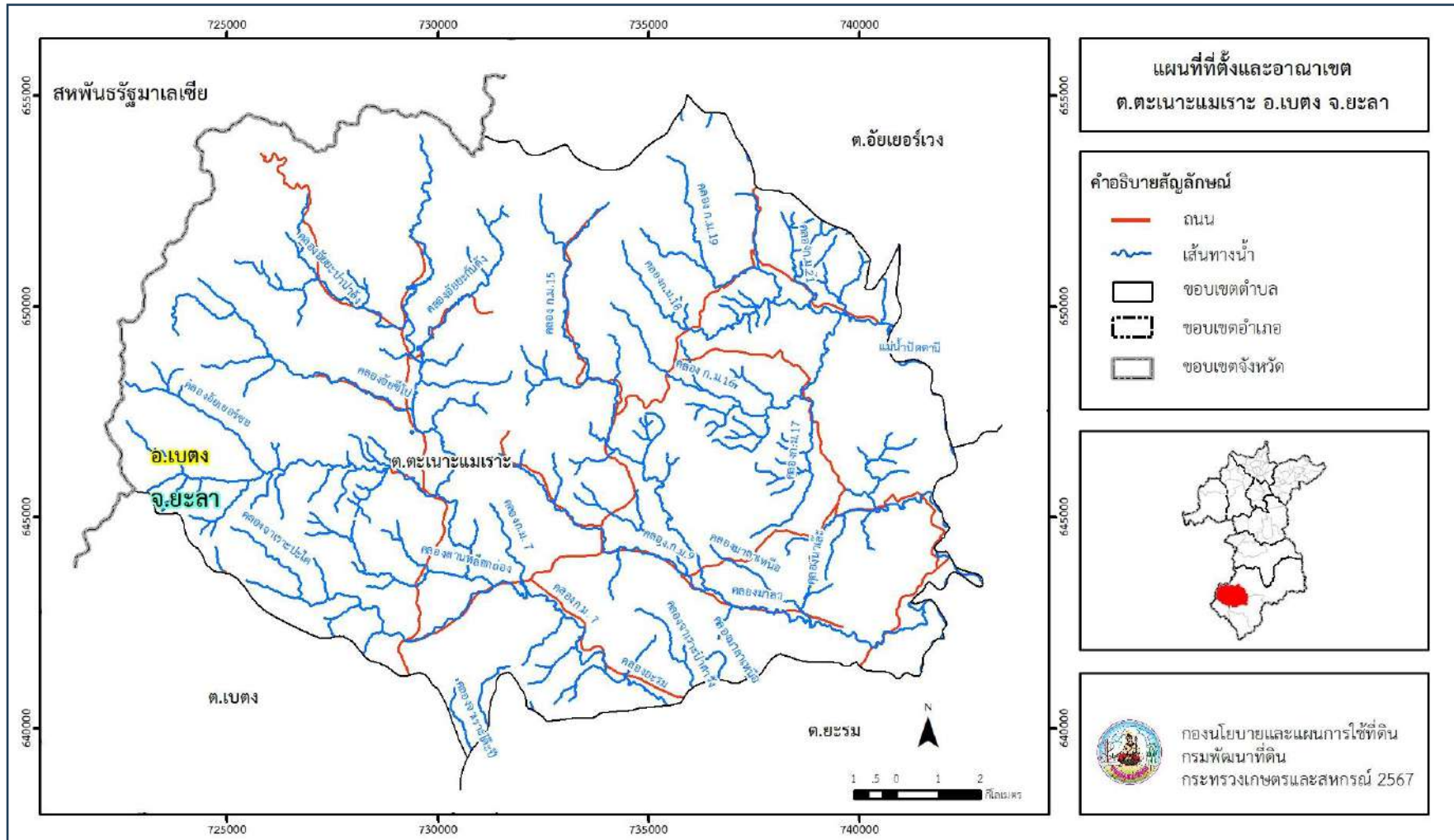
หมู่ที่ 1 บ้านจาเราะปะไต	หมู่ที่ 6 บ้านกม. 18
หมู่ที่ 2 บ้านบ่อน้ำร้อน	หมู่ที่ 7 บ้านสุตันตานนท์
หมู่ที่ 3 บ้านมาลา	หมู่ที่ 8 บ้านปากบาง
หมู่ที่ 4 บ้านกม. 7	หมู่ที่ 9 บ้านมาลาเหนือ
หมู่ที่ 5 บ้านกม. 19	

#### 2.3 สภาพภูมิประเทศ

ลักษณะพื้นที่ทั่วไปส่วนใหญ่เป็นที่ลาดชันสูง มีสภาพพื้นที่ราบเรียบถึงค่อนข้างราบเรียบ และพื้นที่สูงชันเป็นพื้นที่เขา ทิศตะวันออกติดแม่น้ำปัตตานี มีคลองธรรมชาติ คลองซุด คลองชลประทาน ไหลผ่านโดยมีคลองที่สำคัญ เช่น คลองกะปะ คลองจาเราะกาแม คลองจาเราะโต๊ะปี คลองจาเราะปะไต คลองจาเราะปาตารัง คลองนาเล๊ะ คลองมาลา คลองมูบอ คลองอัยเยอร์ซอ



แผนการใช้ที่ดินตำบลตาดานะแมเราะ อำเภอเบตง จังหวัดยะลา



รูปที่ 2-1 ที่ตั้งและอาณาเขต ตำบลตาดานะแมเราะ อำเภอเบตง จังหวัดยะลา



## 2.4 สภาพภูมิอากาศ

จากการศึกษาสถิติภูมิอากาศในคาบ 30 ปี ระหว่าง ปี พ.ศ. 2537-2566 พบว่า ตำบลตาเนาะแมเราะ อำเภอเบตง จังหวัดยะลา มีรายละเอียดดังนี้

### 2.4.1 อุณหภูมิ

มีอุณหภูมิโดยเฉลี่ยทั้งปี 27.3 องศาเซลเซียส อุณหภูมิสูงสุดเฉลี่ย 33.5 องศาเซลเซียส ในเดือนพฤษภาคม และอุณหภูมิต่ำสุดเฉลี่ย 22.3 องศาเซลเซียส ในเดือนธันวาคม

### 2.4.2 ปริมาณน้ำฝน

มีปริมาณน้ำฝนรวมทั้งปีเฉลี่ย 2,860.0 มิลลิเมตร มีจำนวนวันฝนตกเฉลี่ย 168 วัน เดือนที่มีฝนตกมากที่สุด คือ เดือนธันวาคม มีปริมาณน้ำฝนเฉลี่ย 675.9 มิลลิเมตร และมีจำนวนวันฝนตกเฉลี่ย 21 วัน

### 2.4.3 สมดุลน้ำเพื่อการเกษตร

จากข้อมูลสถิติภูมิอากาศในคาบ 30 ปี (พ.ศ. 2537-2566) ณ สถานีตรวจอากาศ จังหวัดนราธิวาส ได้นำมาวิเคราะห์สมดุลของน้ำเพื่อการเกษตร ซึ่งเป็นการวิเคราะห์หาช่วงฤดูกาลเพาะปลูกพืชตลอดจนช่วงระยะเวลาที่พืชเสี่ยงต่อการขาดน้ำ ข้อมูลที่นำมาวิเคราะห์ คือ ปริมาณน้ำฝน และศักยภาพการคายระเหยน้ำอ้างอิง (ET<sub>o</sub>) ซึ่งคำนวณด้วยโปรแกรม CROPWAT for Windows Version 8.0 โดยใช้สมการ Penman- Monteith สามารถสรุปสมดุลของน้ำเพื่อการเกษตรในเขตอาศัยน้ำฝนได้ดังนี้

ช่วงที่เหมาะสมต่อการปลูกพืช เป็นช่วงที่ค่าปริมาณน้ำฝนมากกว่าค่า 0.5 การระเหยจากผิวดินและการคายน้ำของพืช เป็นช่วงที่ดินมีความชุ่มชื้นพอเหมาะต่อการเพาะปลูกพืช เป็นช่วงที่ดินมีความชุ่มชื้นพอเหมาะต่อการเพาะปลูกพืชได้ตลอดทั้งปี

ช่วงที่มีน้ำมากเกินพอ เป็นช่วงที่ค่าปริมาณน้ำฝนมากกว่าค่าการระเหยจากผิวดินและการคายน้ำของพืช ซึ่งช่วงนี้เริ่มตั้งแต่ต้นเดือนพฤษภาคมถึงต้นเดือนกุมภาพันธ์ (ตารางที่ 2-1 และรูปที่ 2-2)



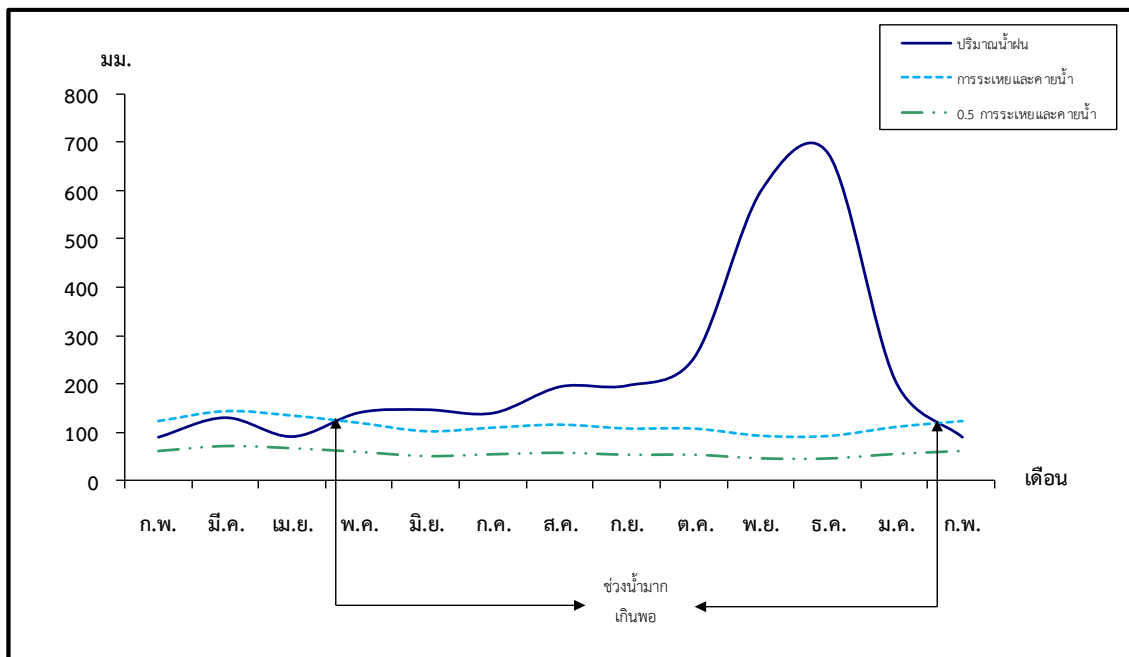
ตารางที่ 2-1 สถิติภูมิอากาศ ณ สถานีตรวจอากาศจังหวัดนราธิวาส<sup>1</sup>

เดือน	อุณหภูมิ (°ซ.)			ความชื้นสัมพัทธ์ (%)	ปริมาณน้ำฝน (มม.)	จำนวนวันที่ฝนตก (วัน)	ศักยภาพการคายระเหยน้ำ (มม.)	ปริมาณฝนใช้การ <sup>2</sup> (มม.)
	ต่ำสุด	สูงสุด	เฉลี่ย					
ม.ค.	22.8	29.7	26.2	82.0	205.8	14.1	109.7	138.0
ก.พ.	22.8	30.5	26.6	80.0	89.0	7.4	122.4	76.3
มี.ค.	27.2	31.7	27.4	80.0	129.4	8.1	143.2	102.6
เม.ย.	25.0	32.9	28.4	79.0	90.3	8.1	133.8	77.3
พ.ค.	23.4	33.5	28.4	79.0	140.0	11.3	118.4	108.6
มิ.ย.	23.0	33.2	28.0	80.0	146.0	12.7	100.8	111.9
ก.ค.	22.9	32.9	27.8	80.0	139.1	12.6	108.5	108.1
ส.ค.	22.7	32.9	27.6	80.0	193.7	14.9	114.7	133.7
ก.ย.	22.7	32.6	27.4	80.0	196.0	15.8	106.5	134.5
ต.ค.	22.7	31.8	27.1	82.0	254.4	18.6	106.3	150.4
พ.ย.	22.5	30.2	26.4	86.0	600.4	22.7	91.2	185.0
ธ.ค.	22.3	29.5	26.1	85.0	675.9	21.7	90.8	192.6
<b>เฉลี่ย</b>	<b>23.3</b>	<b>31.8</b>	<b>27.3</b>	<b>81.1</b>	<b>-</b>	<b>-</b>	<b>-</b>	<b>-</b>
<b>รวม</b>	<b>-</b>	<b>-</b>	<b>-</b>	<b>-</b>	<b>2,860.0</b>	<b>168.0</b>	<b>1,346.4</b>	<b>1,519.0</b>

หมายเหตุ: <sup>1</sup>เป็นสถานีตรวจอากาศที่ใกล้พื้นที่ตำบลมากที่สุด

<sup>2</sup>จากการคำนวณโดยโปรแกรม CROPWAT for Windows Version 8.0

ที่มา: กรมอุตุนิยมวิทยา (2566)



หมายเหตุ: ใช้ข้อมูลปริมาณน้ำฝน 13 เดือน เพราะสามารถแสดงให้เห็นความต่อเนื่องของข้อมูลที่น่ามาวิเคราะห์สมดุลของน้ำเพื่อการเกษตร

รูปที่ 2-2 กราฟสมดุลของน้ำเพื่อการเกษตร จังหวัดนราธิวาส

## 2.5 สภาพการใช้ที่ดินปัจจุบัน

จากฐานข้อมูลของกองนโยบายและแผนการใช้ที่ดิน กรมพัฒนาที่ดิน (2566) พบว่าสภาพการใช้ที่ดิน ตำบลตาเนาะแมเราะ อำเภอเบตง จังหวัดยะลา ซึ่งสำรวจโดยกลุ่มวิเคราะห์สภาพการใช้ที่ดิน ประกอบด้วยประเภทการใช้ที่ดินต่าง ๆ ดังนี้

2.5.1 พื้นที่ชุมชนและสิ่งปลูกสร้าง มีเนื้อที่ 2,170 ไร่ หรือร้อยละ 1.56 ของเนื้อที่ตำบล

2.5.2 พื้นที่เกษตรกรรม มีเนื้อที่ 111,741 ไร่ หรือร้อยละ 80.59 ของเนื้อที่ตำบล ประกอบด้วยการใช้ประโยชน์ที่ดินด้านเกษตรกรรมต่าง ๆ ดังต่อไปนี้

1) ไม้ยืนต้น มีเนื้อที่ 100,743 ไร่ หรือร้อยละ 72.66 ของเนื้อที่ตำบล ได้แก่ ยางพารา ปาล์มน้ำมัน และไม้ยืนต้นร้าง/เสื่อมโทรม

2) ไม้ผล มีเนื้อที่ 10,956 ไร่ หรือร้อยละ 7.89 ของเนื้อที่ตำบล ได้แก่ ไม้ผลผสม ทูเรียน ส้ม มะพร้าว ลองกอง กล้วย และละม

3) พืชสวน มีเนื้อที่ 8 ไร่ หรือร้อยละ 0.01 ได้แก่ พืชผัก

4) ทุ่งหญ้าเลี้ยงสัตว์และโรงเรือนเลี้ยงสัตว์ มีเนื้อที่ 27 ไร่ หรือร้อยละ 0.02 ของเนื้อที่ตำบล ได้แก่ โรงเรือนเลี้ยงสัตว์ปีก



5) สถานที่เพาะเลี้ยงสัตว์น้ำ มีเนื้อที่ 15 ไร่ หรือร้อยละ 0.01 ของเนื้อที่ตำบล ได้แก่ สถานที่เพาะเลี้ยงปลา

2.5.3 พื้นที่ป่าไม้ มีเนื้อที่ 22,914 ไร่ หรือร้อยละ 16.53 ของเนื้อที่ตำบล ได้แก่ ป่าไม้ผลัดใบ สมบูรณ์ ป่าไม้ผลัดใบรอสภาพฟื้นฟู

2.5.4 พื้นที่แหล่งน้ำ มีเนื้อที่ 233 ไร่ หรือร้อยละ 0.17 ของเนื้อที่ตำบล ได้แก่ แม่น้ำ ลำห้วย ลำคลอง บ่อน้ำในไร่นา

2.5.5 พื้นที่เบ็ดเตล็ด มีเนื้อที่ 1,597 ไร่ หรือร้อยละ 1.15 ของเนื้อที่ตำบล ได้แก่ พุ่หญ้าสลับ ไม้พุ่ม/ไม้ละเมาะ พุ่หญ้าธรรมชาติ บ่อลูกรัง พื้นที่ลุ่ม เหมือนเก่า บ่อขุดเก่า พื้นที่ถม

ตารางที่ 2-2 สภาพการใช้ที่ดินตำบลตาเนาะแมเราะ อำเภอเบตง จังหวัดยะลา

หน่วยแผนที่	ประเภทการใช้ที่ดิน	เนื้อที่	
		ไร่	ร้อยละ
<b>U</b>	<b>พื้นที่ชุมชนและสิ่งปลูกสร้าง</b>	<b>2,170</b>	<b>1.56</b>
U201	หมู่บ้านบนพื้นราบ	1,195	0.86
U301	สถานที่ราชการและสถาบันต่าง ๆ	96	0.07
U403	สถานีขนส่ง	5	-
U405	ถนน	403	0.29
U502	โรงงานอุตสาหกรรม	405	0.29
U603	สุสาน ป่าช้า	66	0.05
<b>A</b>	<b>พื้นที่เกษตรกรรม</b>	<b>111,741</b>	<b>80.59</b>
A300	ไม้ยืนต้นร้าง/เสื่อมโทรม	10	0.01
A302	ยางพารา	100,585	72.54
A303	ปาล์มน้ำมัน	148	0.11
A401	ไม้ผลผสม	10,304	7.40
A402	ส้ม	238	0.17
A403	ทุเรียน	385	0.28
A405	มะพร้าว	29	0.02
A420	ยางสด ลองกอง	25	0.02
A430	มะไฟ ละมู	2	-
A502	พืชผัก	8	0.01
A703	โรงเรียนเลี้ยงสัตว์ปีก	27	0.02

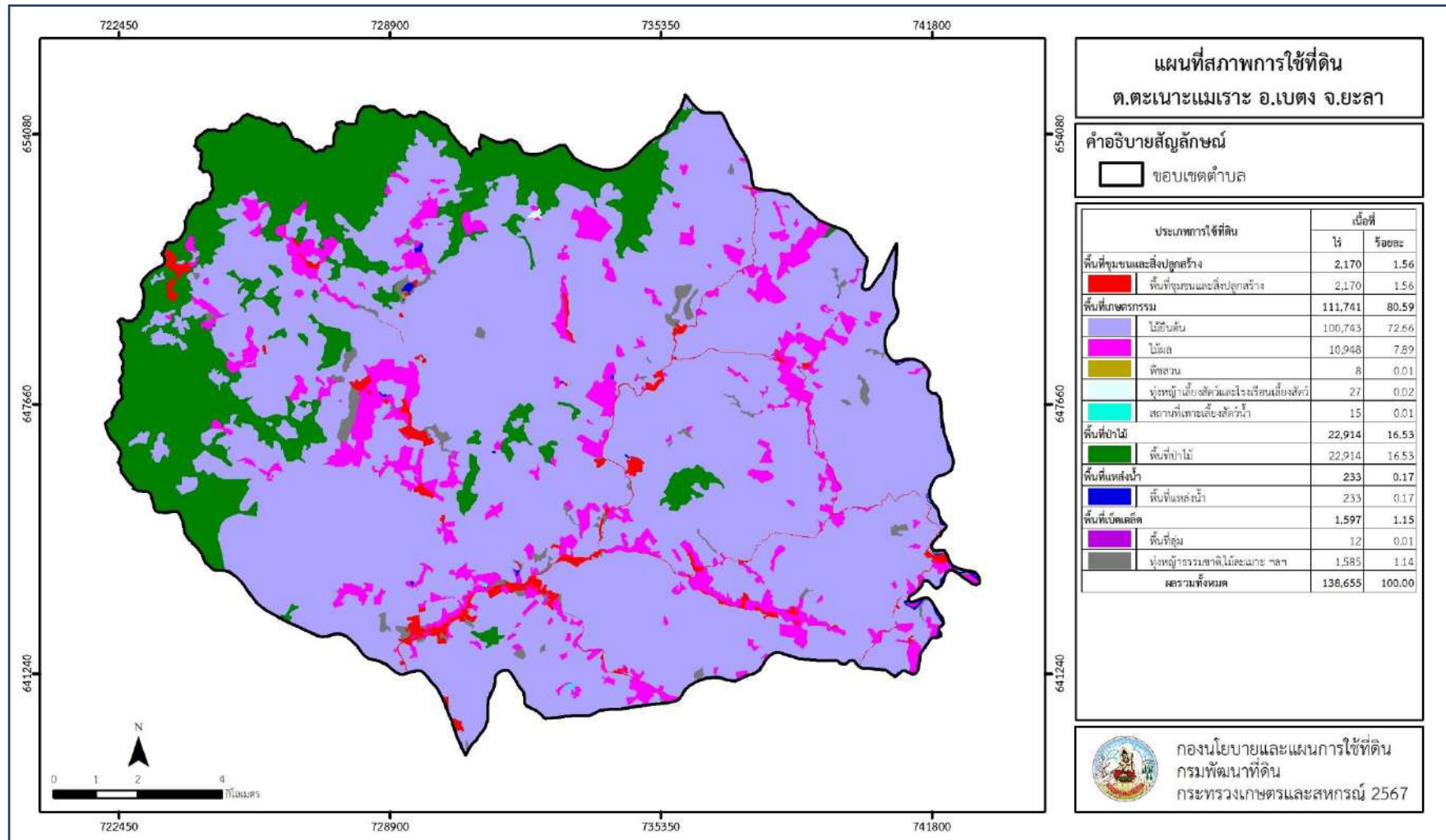


แผนการใช้ที่ดินตำบลตาเนาะแมเราะ อำเภอเบตง จังหวัดยะลา

A902	สถานที่เพาะเลี้ยงปลา	15	0.01
<b>F</b>	<b>พื้นที่ป่าไม้</b>	<b>22,914</b>	<b>16.53</b>
F100	ป่าไม้ผลัดใบรอสภาพฟื้นฟู	216	0.16
F101	ป่าไม้ผลัดใบสมบูรณ์	22,698	16.37
<b>M</b>	<b>พื้นที่เบ็ดเตล็ด</b>	<b>1,597</b>	<b>1.15</b>
M101	ทุ่งหญ้าธรรมชาติ	102	0.07
M102	ทุ่งหญ้าสลับไม้พุ่ม/ไม้ละเมาะ	1,377	0.99
M201	พื้นที่ลุ่ม	12	0.01
M300	เหมืองเก่า บ่อขุดเก่า	17	0.01
M302	บ่อลูกรัง	78	0.06
M405	พื้นที่ถม	11	0.01
<b>W</b>	<b>พื้นที่แหล่งน้ำ</b>	<b>233</b>	<b>0.17</b>
W101	แม่น้ำ ลำห้วย ลำคลอง	153	0.11
W202	บ่อน้ำในไร่นา	80	0.06
<b>ผลรวมทั้งหมด</b>		<b>138,655</b>	<b>100.00</b>



แผนการใช้ที่ดินตำบลตาเนาะแมเราะ อำเภอเบตง จังหวัดยะลา



รูปที่ 2-3 สภาพการใช้ที่ดิน ตำบลตาเนาะแมเราะ อำเภอเบตง จังหวัดยะลา



## 2.6 สภาพเศรษฐกิจและสังคม

### 2.6.1 ประชากร

จากหลักฐานทะเบียนราษฎรของกรมการปกครอง กระทรวงมหาดไทย ปี 2566 พบว่า ประชากรที่อาศัยในพื้นที่ตำบลตาดานะแม่ระาะประชากรรวมทั้งสิ้น จำนวน 9,017 คน แบ่งเป็น ประชากรชาย จำนวน 4,657 คน ประชากรหญิง จำนวน 4,360 คน ความหนาแน่นประชากรโดยเฉลี่ย 45.23 คนต่อตารางกิโลเมตร มีจำนวนครัวเรือนทั้งหมด 4,558 ครัวเรือน เป็นครัวเรือนเกษตรที่มากขึ้น ทะเบียนกรมส่งเสริมการเกษตร จำนวน 2,138 ครัวเรือน หรือร้อยละ 46.91 ของจำนวนครัวเรือน ทั้งหมด และเป็นครัวเรือนที่ประกอบอาชีพอื่น ๆ หรือครัวเรือนเกษตรที่ไม่ได้มาขึ้นทะเบียนกรมส่งเสริมการเกษตร จำนวน 2,420 ครัวเรือน หรือร้อยละ 53.09 ของจำนวนครัวเรือนทั้งหมด ดังรายละเอียดใน ตารางที่ 2-3 และตารางที่ 2-4

ตารางที่ 2-3 จำนวนประชากรและครัวเรือน ตำบลตาดานะแม่ระาะ อำเภอบาง จังหวัดยะลา ปี 2566

ตำบล/หมู่บ้าน	จำนวน ครัวเรือน	จำนวนประชากร (คน)		
		ชาย	หญิง	รวม
ตำบลตาดานะแม่ระาะ	4,558	4,657	4,360	9,017
หมู่ที่ 1 จาเราะปะไต	719	795	808	1,603
หมู่ที่ 2 บ่อน้ำร้อน	1,166	1,282	1,224	2,506
หมู่ที่ 3 มาลา	520	563	555	1,118
หมู่ที่ 4 กม. 7	441	462	392	854
หมู่ที่ 5 กม. 19	616	478	414	892
หมู่ที่ 6 กม. 18	387	296	250	546
หมู่ที่ 7 สูดันตานนท์	355	238	216	454
หมู่ที่ 8 ปากบาง	114	158	123	281
หมู่ที่ 9 มาลาเหนือ	240	385	378	763

ที่มา: กรมการปกครอง (2567)


**ตารางที่ 2-4 จำนวนและสัดส่วนครัวเรือน ตำบลตาเนาะแมเราะ อำเภอเบตง จังหวัดยะลา ปี 2566**

รายการ	จำนวน (ครัวเรือน)	ร้อยละ
<b>จำนวนครัวเรือนทั้งหมด<sup>1)</sup></b>	<b>4,558</b>	<b>100.00</b>
- จำนวนครัวเรือนเกษตรที่มากขึ้นทะเบียนกรมส่งเสริมการเกษตร <sup>2)</sup>	2,138	46.91
- จำนวนครัวเรือนที่ประกอบอาชีพอื่นๆ และจำนวนครัวเรือนเกษตรที่ไม่ได้มาขึ้นทะเบียนฯ	2,420	53.09

ที่มา: 1) กรมการปกครอง (2567)

2) กรมส่งเสริมการเกษตร (2567)

### 2.6.2 การถือครองที่ดิน

ตำบลตาเนาะแมเราะ อำเภอเบตง จังหวัดยะลา มีพื้นที่รวมทั้งหมด 138,655 ไร่ และมีจำนวนครัวเรือนทั้งหมด 4,558 ครัวเรือน (ตารางที่ 2-3) จากการวิเคราะห์พบการถือครองที่ดินเฉลี่ยครัวเรือนละ 30.42 ไร่ จากข้อมูลสภาพการใช้ที่ดินในปัจจุบันของตำบล มีพื้นที่เกษตรกรรมทั้งหมด 111,741 ไร่ หรือร้อยละ 80.59 ของเนื้อที่ทั้งหมด และเมื่อนำมาประเมินพบการถือครองที่ดินทางการเกษตรเฉลี่ยครัวเรือนละ 52.26 ไร่ (เนื้อที่ตำบลรวมต่อจำนวนครัวเรือนทั้งหมด)

### 2.6.3 ลักษณะทางเศรษฐกิจและการประกอบอาชีพ

ประชากรในตำบลตาเนาะแมเราะ อำเภอเบตง จังหวัดยะลา ประกอบอาชีพเกษตรกรรม มีจำนวนครัวเรือนเกษตรที่ขึ้นทะเบียนกรมส่งเสริมการเกษตร จำนวน 2,138 ครัวเรือน (ตารางที่ 2-4) ซึ่งมีการใช้ที่ดินสำหรับปลูกยางพารา และไม้ผลผสม ในส่วนด้านการเลี้ยงสัตว์ เกษตรกรมีการเลี้ยงไว้เพื่อบริโภคหากเหลือจึงจำหน่ายเป็นรายได้เสริม นอกจากนี้ประชากรยังประกอบอาชีพค้าขาย รับราชการ รับจ้างทั่วไป และอื่นๆ ในขณะที่บางครัวเรือนประกอบอาชีพหลายอย่างควบคู่กันไป

### 2.6.4 ด้านรายได้-รายจ่าย

จากข้อมูลความจำเป็นพื้นฐาน (จปฐ.) ของกรมการพัฒนาชุมชน ปี 2567 พบว่า มีรายได้ครัวเรือนเฉลี่ย 200,138 บาทต่อปี รายได้บุคคลเฉลี่ย 72,521 บาทต่อปี รายจ่ายครัวเรือนเฉลี่ย 130,573 บาทต่อปี รายจ่ายบุคคลเฉลี่ย 47,314 บาทต่อปี และเมื่อพิจารณาระหว่างรายได้และรายจ่ายพบว่า รายได้ครัวเรือนมากกว่ารายจ่ายครัวเรือน 69,565 บาทต่อปี และรายได้บุคคลมากกว่ารายจ่ายบุคคล 25,207 บาทต่อปี ดังรายละเอียดในตารางที่ 2-5



แผนการใช้ที่ดินตำบลตาดานะแมเราะ อำเภอบึง จังหวัดยะลา

ตารางที่ 2-5 รายได้-รายจ่ายเฉลี่ยครัวเรือน ตำบลตาดานะแมเราะ อำเภอบึง จังหวัดยะลา ปี 2565

ตำบล/หมู่บ้าน	แหล่งรายได้ของครัวเรือน (บาท/ปี)				รายได้เฉลี่ย (บาท/ปี)		รายจ่ายเฉลี่ย (บาท/ปี)	
	อาชีพหลัก	อาชีพรอง	รายได้อื่น	ทำ-หาเอง	ครัวเรือน	บุคคล	ครัวเรือน	บุคคล
ตำบลตาดานะแมเราะ	164,155	17,430	7,299	11,253	200,138	72,521	130,573	47,314
หมู่ที่ 1 จาเราะปะไต	189,612	14,572	9,278	3,566	217,028	64,575	155,856	46,374
หมู่ที่ 2 บ่อน้ำร้อน	181,580	38,590	11,857	27,081	259,109	92,539	171,213	61,148
หมู่ที่ 3 มาลา	191,735	22,388	11,790	33,047	258,960	82,192	189,837	60,253
หมู่ที่ 4 กม. 7	138,635	16,307	6,650	1,870	163,462	72,162	90,985	40,166
หมู่ที่ 5 กม. 19	141,455	2,602	4,343	246	148,646	57,208	76,260	29,349
หมู่ที่ 6 กม. 18	155,052	476	0	0	155,529	68,472	92,334	40,650
หมู่ที่ 7 สูดันตานนท์	117,877	18,268	6,106	242	142,493	68,149	133,488	63,842
หมู่ที่ 8 ปากบาง	115,563	3,472	833	0	119,868	45,907	97,153	37,207
หมู่ที่ 9 มาลาเหนือ	145,804	1,817	1,384	1,287	150,291	53,812	63,076	22,584

ที่มา: กรมการพัฒนาชุมชน (2567)



## บทที่ 3

### สถานภาพของทรัพยากรธรรมชาติ

การศึกษาสถานภาพของทรัพยากรธรรมชาติในพื้นที่ตำบลตาเนาะแมเราะ อำเภอเบตง จังหวัดยะลา ได้แก่ ทรัพยากรป่าไม้ ทรัพยากรน้ำ และทรัพยากรดิน ซึ่งเป็นทรัพยากรกายภาพที่สำคัญต่อการทำการเกษตร ดังนั้นจึงจำเป็นต้องทราบว่าทรัพยากรธรรมชาติแต่ละชนิดปัจจุบันมีสถานะอย่างไร เพื่อใช้เป็นข้อมูลประกอบการวางแผนการใช้ที่ดินซึ่งจะนำไปสู่การกำหนดแผนงาน โครงการ กิจกรรม รวมถึงมาตรการต่าง ๆ เพื่อการพัฒนาพื้นที่อย่างมีประสิทธิภาพต่อไป โดยมีรายละเอียดดังนี้

#### 3.1 ทรัพยากรป่าไม้

##### 3.1.1 ป่าไม้ตามกฎหมายและมติคณะรัฐมนตรี

1) ป่าอนุรักษ์ ไม่พบพื้นที่ป่าอนุรักษ์ (เขตอุทยานแห่งชาติ เขตรักษาพันธุ์สัตว์ป่า เขตวนอุทยาน เขตห้ามล่าสัตว์ป่า) ในพื้นที่

2) ป่าสงวนแห่งชาติ ได้มีการจำแนกเขตการใช้ประโยชน์ทรัพยากรและที่ดินป่าไม้ในพื้นที่ป่าสงวนแห่งชาติตามมติคณะรัฐมนตรี วันที่ 10 มีนาคม 2535 และ 17 มีนาคม 2535 แบ่งออกเป็น 3 เขต ประกอบด้วย เขตพื้นที่ป่าเพื่อการอนุรักษ์ (Zone C) เขตพื้นที่ป่าเพื่อเศรษฐกิจ (Zone E) และเขตพื้นที่ป่าที่เหมาะสมต่อการเกษตร (Zone A) จากการวิเคราะห์ข้อมูลพบพื้นที่ป่าจำแนกเขตการใช้ประโยชน์ทรัพยากรที่ดินและป่าไม้ในพื้นที่ป่าสงวนแห่งชาติตามมติคณะรัฐมนตรีในพื้นที่ ได้แก่

(1) เขตพื้นที่ป่าเพื่อการอนุรักษ์ (Zone C) เนื้อที่ 63,439 ไร่

(2) เขตพื้นที่ป่าเพื่อเศรษฐกิจ (Zone E) เนื้อที่ 10,787 ไร่

##### 3.1.2 ชั้นคุณภาพลุ่มน้ำ จากการวิเคราะห์ข้อมูล พบชั้นคุณภาพลุ่มน้ำในพื้นที่ ได้แก่

1) พื้นที่ลุ่มน้ำชั้นที่ 1A เนื้อที่ 26,779 ไร่

2) พื้นที่ลุ่มน้ำชั้นที่ 1AR เนื้อที่ 7,579 ไร่

3) พื้นที่ลุ่มน้ำชั้นที่ 1B เนื้อที่ 11,776 ไร่

4) พื้นที่ลุ่มน้ำชั้นที่ 1BR เนื้อที่ 8,313 ไร่

5) พื้นที่ลุ่มน้ำชั้นที่ 2 เนื้อที่ 44,074 ไร่

6) พื้นที่ลุ่มน้ำชั้นที่ 3 เนื้อที่ 29,555 ไร่

7) พื้นที่ลุ่มน้ำชั้นที่ 4 เนื้อที่ 10,579 ไร่

ทั้งนี้ เนื้อที่ดังกล่าวข้างต้นคำนวณด้วยระบบสารสนเทศภูมิศาสตร์ เป็นเนื้อที่เบื้องต้นเท่านั้น ไม่สามารถใช้อ้างอิงได้ทางกฎหมาย



### 3.2 ทรัพยากรน้ำ

3.2.1 ปริมาณน้ำฝน พบว่า ในพื้นที่ตำบลตะเนาะแมเราะ มีปริมาณน้ำฝนเฉลี่ยในคาบ 30 ปี ระหว่างปี พ.ศ. 2537-2566 มีปริมาณน้ำฝนรวม 2,860.6 มิลลิเมตรต่อปี

3.2.2 น้ำผิวดิน หมายถึง แม่น้ำลำคลอง หนอง บึง ทะเลสาบ อ่างเก็บน้ำ และแหล่งน้ำสาธารณะอื่น ๆ ที่อยู่ภายในผืนแผ่นดิน ในพื้นที่ตำบลตะเนาะแมเราะ มีรายละเอียดของแหล่งน้ำผิวดินดังนี้

แหล่งน้ำผิวดินธรรมชาติ ได้แก่ คลองกะปะ คลองจาเราะกาแม คลองจาเราะโตะปี คลองจาเราะปะไต คลองจาเราะปาตารัง คลองนาละ๊ะ คลองบาโงตาแป คลองมาลา คลองมาลาเหนือ คลองมูบอ คลองยะรม คลองสานหลีฮักถ่อง คลองเหมืองจาเราะปะไต คลองอัยซีโป คลองอัยยะกันตัง คลองอัยยะปาปาลัง คลองอัยเยอร์ซอ และแม่น้ำปัตตานี

แหล่งน้ำผิวดินที่มนุษย์สร้างขึ้น ได้แก่ คลอง กม.15 คลอง กม.16 คลอง กม.19 คลอง กม.20 คลอง กม.9 คลอง กม. 7 คลองกม.17 คลองกม.18 และคลองกม.21

3.2.3 น้ำบาดาล จากฐานข้อมูลของกรมทรัพยากรน้ำบาดาล (2566) พบว่า ตำบลตะเนาะแมเราะ มีจำนวนบ่อบาดาลราชการจำนวน 5 บ่อ และจำนวนบ่อบาดาลเอกชนจำนวน 1 บ่อ

### 3.3 ทรัพยากรดิน

ทรัพยากรดินในพื้นที่ตำบลตะเนาะแมเราะ อำเภอเบตง จังหวัดยะลา พบหน่วยแผนที่ดินทั้งหมด 2 หน่วยแผนที่ดิน และหน่วยพื้นที่เบ็ดเตล็ด 2 หน่วยแผนที่ ดังนี้

3.3.1 ดินในพื้นที่ดอน มี 2 หน่วยแผนที่ดิน ได้แก่

1) หน่วยแผนที่ดิน AC-wd,col-sIA ดินตะกอนน้ำพาเชิงซ้อนที่มีการระบายน้ำดีและเป็นดินร่วนหยาบ มีเนื้อดินบนเป็นดินร่วนปนทราย ความลาดชัน 0-2 เปอร์เซ็นต์ มีเนื้อที่ 3,641 ไร่ หรือร้อยละ 2.62 ของเนื้อที่ตำบล

2) หน่วยแผนที่ดิน Ro-fl-sIA ดินรือเสาะที่เป็นดินร่วนละเอียด มีเนื้อดินบนเป็นดินร่วนปนทราย ความลาดชัน 0-2 เปอร์เซ็นต์ มีเนื้อที่ 1,191 ไร่ หรือร้อยละ 0.86 ของเนื้อที่ตำบล

3.3.2 พื้นที่เบ็ดเตล็ด มี 2 หน่วยแผนที่ ได้แก่

1) หน่วยแผนที่ดิน SC พื้นที่ลาดชันเชิงซ้อน มีเนื้อที่ 133,728 ไร่ หรือร้อยละ 96.45 ของเนื้อที่ตำบล

2) หน่วยแผนที่ดิน W พื้นที่น้ำ มีเนื้อที่ 95 ไร่ หรือร้อยละ 0.07 ของเนื้อที่ตำบล

ไม่พบปัญหาทรัพยากรดินทางการเกษตรตามสภาพธรรมชาติในพื้นที่ รายละเอียดของสมบัติดินตำบลตะเนาะแมเราะ อำเภอเบตง จังหวัดยะลา ดังแสดงในตารางที่ 3-1 และแผนที่แสดงในลักษณะของชุดดิน (รูปที่ 3-1)



ตารางที่ 3-1 สมบัติดิน ตำบลตาเนาะแมเราะ อำเภอเบตง จังหวัดยะลา

หน่วยแผนที่ดิน	ความลาดชัน (%)	ความลึก (ซม.)	การระบายน้ำ	ความอุดมสมบูรณ์ของดิน	ความจุแลกเปลี่ยนแคตไอออน (cmol/kg)	ความอืดตัวเบส (%)	ปฏิกิริยาดิน		ค่าการนำไฟฟ้า (dS/m)	ความลึกของชั้นจาโรไซด์ (ซม.)	เนื้อที่	
							ดินบน	ดินล่าง			ไร่	ร้อยละ
AC-wd,col-sIA	0-2	>150	ดี	ต่ำ	10-20	35-75	5.0-6.5	5.5-7.0	<2	-	1,927	1.39
AC-wd,col-sIA*	0-2	>150	ดี	ปานกลาง	10-20	35-75	5.0-6.5	5.5-7.0	<2	-	1,714	1.23
Ro-fl-sIA	0-2	>150	ดี	ต่ำ	<10	<35	4.5-6.0	4.5-6.0	<2	-	682	0.49
Ro-fl-sIA*	0-2	>150	ดี	ปานกลาง	<10	<35	4.5-6.0	4.5-6.0	<2	-	509	0.37
SC	>35	-	-	-	-	-	-	-	-	-	133,728	96.45
W	-	-	-	-	-	-	-	-	-	-	95	0.07
<b>รวมทั้งหมด</b>											<b>138,655</b>	<b>100.00</b>

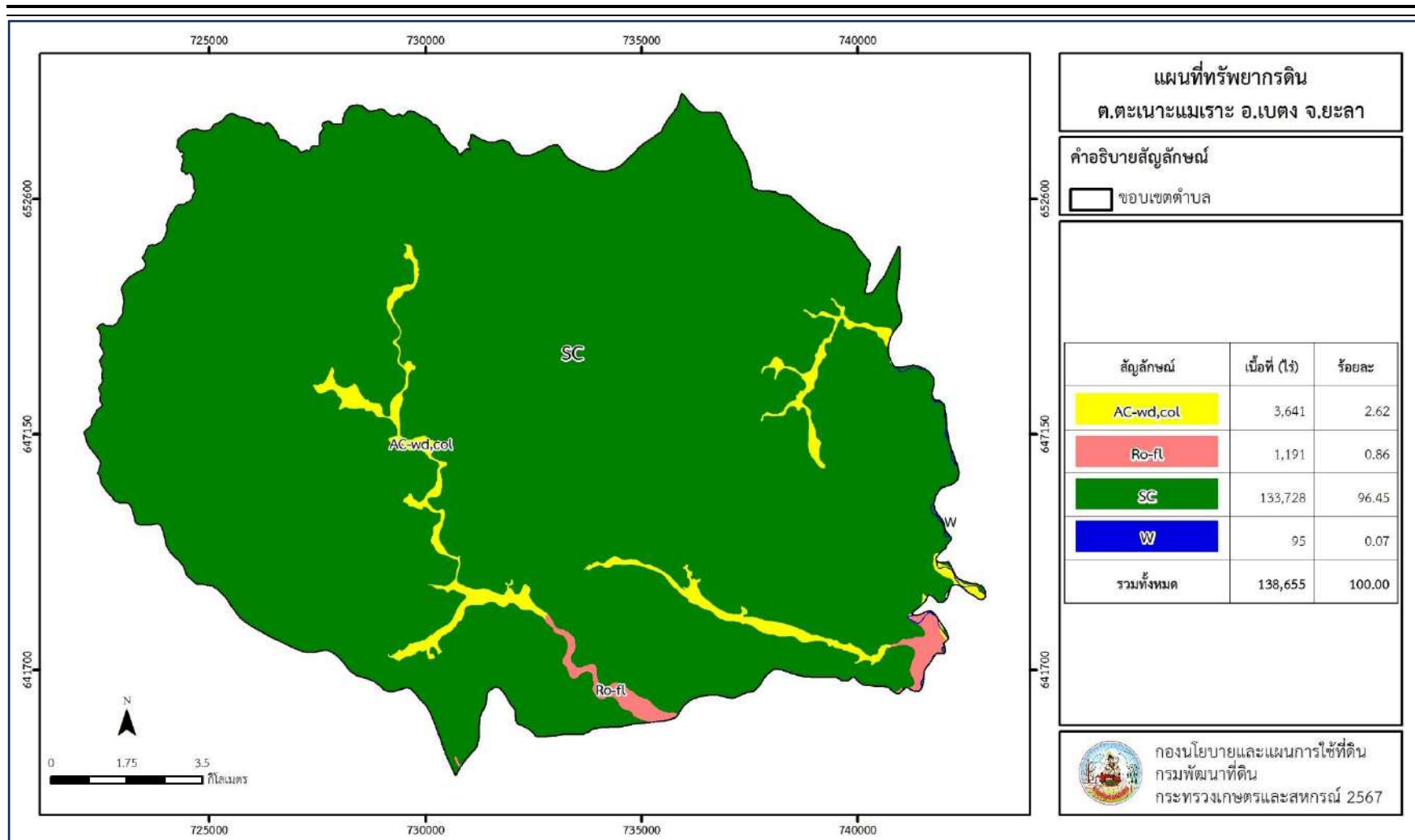
หมายเหตุ: 1. \*หน่วยแผนที่ดินที่มีความอุดมสมบูรณ์ของดินต่างจากหน่วยแผนที่ดินเดียวกัน

2. เนื้อที่คำนวณด้วยระบบสารสนเทศภูมิศาสตร์

ที่มา: กองสำรวจและวิจัยทรัพยากรดิน กรมพัฒนาที่ดิน (2566)



แผนการใช้ที่ดินตำบลตาดานะแมเราะ อำเภอเบตง จังหวัดยะลา



รูปที่ 3-1 ทรัพยากรดิน ตำบลตาดานะแมเราะ อำเภอเมืองเบตง จังหวัดยะลา



## บทที่ 4

### กระบวนการมีส่วนร่วมของชุมชน (Participatory Rural Appraisal : PRA)

#### 4.1 หลักการ

กระบวนการมีส่วนร่วมเป็นความเชื่อมโยงระหว่างปัจจัยหลัก 3 ประการ คือ

- 1) พื้นที่ (Area)
- 2) หน้าที่ขององค์กร หรือภารกิจ (Function)
- 3) ความร่วมมือ (Participation)

การจัดทำกระบวนการมีส่วนร่วมของประชาชนจึงมีสาระสำคัญที่จำเป็นในการจัดทำโครงการ เช่น

- 1) สภาพปัญหาของชุมชนหรือเกษตรกร
- 2) ความต้องการของชุมชน
- 3) โครงการที่จะแก้ไขปัญหาที่เป็นไปตามความต้องการของประชาชน
- 4) พื้นที่ที่จะดำเนินโครงการ

ทั้งนี้ ผู้ที่จำเป็นต้องเข้าร่วมกระบวนการ คือ เกษตรกรในพื้นที่ตำบล ผู้แทนองค์กรปกครองส่วนท้องถิ่น ผู้ใหญ่บ้าน และกำนัน รวมทั้งเจ้าหน้าที่ของรัฐ ในกรณีของแผนการใช้ที่ดินตำบลนั้น การจัดทำกระบวนการมีส่วนร่วมของชุมชนจะมีสาระสำคัญของชุมชนในภาพรวม และเกษตรกรแต่ละราย เช่น

- 1) ปัญหาทรัพยากรดิน
- 2) ปัญหาการประกอบอาชีพ
- 3) ความต้องการของชุมชนหรือเกษตรกรแต่ละราย
- 4) แผนพัฒนาองค์กรปกครองส่วนท้องถิ่นที่มีอยู่ในปัจจุบัน

จากสาระสำคัญใน 4 ประการ ดังกล่าว แผนการใช้ที่ดินตำบลจะต้องจัดทำขึ้นโดยมี “กิจกรรมตอบสนองต่อความต้องการของชุมชน หรือเกษตรกรแต่ละราย รวมทั้งตอบสนองต่อแผนงานขององค์กรปกครองส่วนท้องถิ่น” ตรงตามอำนาจหน้าที่ของกรมพัฒนาที่ดิน และโดยความร่วมมือของส่วนราชการต่าง ๆ

#### 4.2 การวิเคราะห์ผลจากการจัดทำกระบวนการมีส่วนร่วมของชุมชน (PRA)

การวิเคราะห์ผลจากการจัดทำกระบวนการมีส่วนร่วมของชุมชน (PRA) ณ ห้องประชุมองค์การบริหารส่วนตำบลตาเนาะแมเราะ อำเภอเบตง จังหวัดยะลา โดยผู้อำนวยการสถานีพัฒนาที่ดินยะลา และเจ้าหน้าที่ ร่วมกับเกษตรกรอำเภอเบตง อบต.ตาเนาะแมเราะ กำนัน ผู้ใหญ่บ้าน และผู้นำชุมชนจาก 9 หมู่บ้าน เข้าร่วมประชุมมีสาระสำคัญสรุปได้ดังนี้



#### 4.2.1 ปัญหาหลักของตำบลตาเนาะแมเราะ คือ

- 1) ดินขาดความอุดมสมบูรณ์
- 2) การชะล้างพังทลายของดิน/ดินถล่ม
- 3) ขาดน้ำในการอุปโภค บริโภค และการทำการเกษตรในฤดูแล้ง
- 4) เอกสารสิทธิ์ที่ดินทำกิน

#### 4.2.2 ความต้องการของชุมชน เกษตรกร และตำบลตาเนาะแมเราะ

มีความต้องการ 5 ประการ คือ

- 1) องค์กรความรู้การจัดการดิน/พืช การใช้ปุ๋ยตามค่าวิเคราะห์ดิน
- 2) วัสดุปุ๋ยเพื่อการเกษตร (โดโลไมท์) ในการปรับปรุงดินกรด
- 3) ปรับเปลี่ยนพืชปลูกจากยางพาราเป็นทุเรียน
- 4) การรับรองมาตรฐานสินค้าเกษตรในพื้นที่
- 5) ตลาดเพื่อกระจายสินค้าทางการเกษตร

ผลจากการจัดทำกรมีส่วนร่วมนของชุมชน (PRA) ได้นำมาวิเคราะห์ร่วมกับปัญหาด้านกายภาพ โดยระบบ DPSIR มีรายละเอียดดังนี้

#### 1) แรงขับเคลื่อน (Driver) มี 5 ประการ คือ

- 1.1) ประชากรเพิ่มขึ้น (ความต้องการอาหารเพิ่มขึ้น)
- 1.2) การเปลี่ยนแปลงสภาพภูมิอากาศ (แล้ง/อุทกภัย/วาตภัย)
- 1.3) เศรษฐกิจ (ราคาผลผลิตผันผวน ราคาปัจจัยการผลิตเพิ่มสูงขึ้น)
- 1.4) การขาดความรู้ (การจัดการที่ไม่เหมาะสม)
- 1.5) การถือครองที่ดิน (ไร้เอกสารสิทธิ์)

#### 2) แรงกดดัน (Pressure) ที่เกิดจากปัจจัยขับเคลื่อน มี 7 ประการ คือ

- 2.1) การเปลี่ยนแปลงการใช้ที่ดิน
- 2.2) การเปลี่ยนแปลงพื้นที่ชุ่มน้ำ
- 2.3) การบุกรุกพื้นที่ป่า
- 2.4) การทำการเกษตรบนพื้นที่ลาดชัน
- 2.5) การใช้ปุ๋ย สารเคมีกำจัดวัชพืช และศัตรูพืช
- 2.6) แหล่งน้ำในพื้นที่ (ไม่เพียงพอ)
- 2.7) การบริหารจัดการน้ำ

#### 3) สภาวะ (State) ที่เกิดแรงกดดัน มี 8 ประการ คือ

- 3.1) ดินเสื่อมโทรม
- 3.2) การปลูกพืชในพื้นที่ไม่เหมาะสม



- 3.3) โรคและแมลงศัตรูพืชระบาด
- 3.4) สูญเสียความหลากหลายทางชีวภาพ
- 3.5) แหล่งน้ำในพื้นที่ (ดินเค็ม)
- 3.6) ขาดแคลนน้ำ
- 3.7) ดินสไลด์/ดินถล่ม
- 3.8) พื้นที่ป่าเสื่อมโทรม

**4) ผลกระทบ (Impact) ที่ปรากฏในพื้นที่ มี 6 ประการ คือ**

- 4.1) ความอุดมสมบูรณ์ต่ำ
- 4.2) ผลผลิตและคุณภาพลดลง
- 4.3) พืชขาดน้ำในฤดูแล้ง
- 4.4) พื้นที่ทำการเกษตร/ผลผลิตเสียหาย
- 4.5) ราษฎรไม่ได้รับสิทธิช่วยเหลือจากหน่วยงานภาครัฐ
- 4.6) มีปัญหาต่อคุณภาพชีวิต

**5) การตอบสนอง (Response) ของรัฐในอดีต ปัจจุบัน และในอนาคต มีดังนี้**

**5.1) อดีต-ปัจจุบัน**

- 5.1.1) ปลุกหญ้าแฝก ป้องกันการชะล้างพังทลายของดิน รักษาความชื้นและกักเก็บน้ำ
- 5.1.2) ปรับปรุงบำรุงดินด้วยปุ๋ยพืชสด
- 5.1.3) ส่งเสริมการใช้สารอินทรีย์ลดการใช้สารเคมีทางการเกษตร
- 5.1.4) ปรับปรุงดินกรด (โดโลไมท์)

**5.2) อนาคต**

ฝายชะลอน้ำ

- 5.2.1) โครงการระบบส่งเสริมการเกษตรแบบแปลงใหญ่
- 5.2.2) พัฒนาที่ดินและน้ำที่เป็นระบบทั้งตำบล
- 5.2.3) ประกาศเขตอนุรักษ์ดินและน้ำ
- 5.2.4) การแก้ปัญหากรรมสิทธิ์ที่ดินทำกิน

ดังมีรายละเอียดในรูปที่ 4-1





### 4.3 ระบบการปลูกพืชในปัจจุบัน

ตำบลตาเนาะแมเราะ อำเภอเบตง จังหวัดยะลา มีการเพาะปลูกพืช ดังนี้

- 1) ไม้ยืนต้น ได้แก่ ยางพารา ช่วงเวลาการไม่ได้รับผลผลิต คือ เดือนเมษายน
- 2) ไม้ผล ได้แก่ ทูเรียน ประกอบด้วย พันธุ์หมอนทอง ชะนี ก้านยาว พวงมณี หนามตำมูซันคิง และทุเรียนพื้นเมือง ช่วงเวลาการจัดการดังนี้ 1) บำรุงต้น ธันวาคม ถึง กุมภาพันธ์ 2) ออกดอก ดอกบาน มีนาคม ถึง เมษายน และ 3) ตัดผล เก็บเกี่ยว พฤษภาคม ถึง กันยายน
- 3) ไม้ผลผสม ประกอบด้วย เงาะ ลองกอง มังคุด ช่วงเวลาการจัดการและเก็บเกี่ยวผลผลิต คือ เดือนมกราคมถึงกันยายน
- 4) พืชทางเลือก ได้แก่ พืชผัก และไม้ดอก หมุนเวียนปลูกและเก็บเกี่ยวผลผลิตตามอายุพืช

ชนิดพืช	เดือน											
	ม.ค.	ก.พ.	มี.ค.	เม.ย.	พ.ค.	มิ.ย.	ก.ค.	ส.ค.	ก.ย.	ต.ค.	พ.ย.	ธ.ค.
บริเวณพื้นที่ตอน												
1. ไม้ยืนต้น	ยางพารา											
2. ไม้ผล	ทุเรียน											
3. ไม้ผลผสม	ไม้ผลผสม											
4. พืชทางเลือก	พืชผัก ไม้ดอก											

รูปที่ 4-2 ระบบการปลูกพืชในปัจจุบันตำบลตาเนาะแมเราะ อำเภอเบตง จังหวัดยะลา



## บทที่ 5

### การประเมินคุณภาพที่ดิน

#### 5.1 หลักการประเมินคุณภาพที่ดินด้านกายภาพ

การประเมินคุณภาพที่ดินหรือการประเมินความเหมาะสมของที่ดิน สอดคล้องตามหลักการของ FAO Framework ค.ศ. 1983 ซึ่งการประเมินคุณภาพที่ดินด้านกายภาพ เป็นการประเมินศักยภาพของที่ดิน ว่าที่ดินนั้น ๆ เหมาะสมมากหรือน้อยเพียงใดสำหรับการใช้ที่ดินประเภทต่าง ๆ หรือการปลูกพืชต่าง ๆ โดยพิจารณาจาก สภาพแวดล้อมที่มีผลต่อการเจริญเติบโตของพืช สมบัติดินที่ได้จำแนกไว้ในแต่ละตำบล ร่วมกับการจัดการพื้นที่ เช่น ระบบชลประทาน พื้นที่ยกทรง การจัดระบบอนุรักษ์ดินและน้ำ เป็นต้น และนอกจากนี้พิจารณาความต้องการปัจจัยต่อการปลูกพืชแต่ละชนิด สอดคล้องตามหลักการของ FAO ได้แก่ ความต้องการด้านพืช ความต้องการด้านการจัดการ และความต้องการด้านการอนุรักษ์ (บัณฑิต และคำธณ, 2542) รายละเอียดดังตารางที่ 5-1

ระดับความเหมาะสมของที่ดินได้จากการสังเคราะห์ข้อมูลดิน การจัดการที่ดิน หรือดินที่มีลักษณะเฉพาะที่เกิดขึ้นตามสภาพภูมิประเทศ (ซึ่งจะเรียกรวมว่าหน่วยที่ดิน) ลักษณะภูมิอากาศ พิจารณาร่วมกับระดับความต้องการปัจจัยต่อการเจริญเติบโตของพืชแต่ละชนิด หลังจากนั้นดำเนินการประเมินคุณภาพที่ดิน ซึ่งสามารถจำแนกความเหมาะสมของที่ดินได้เป็น 4 ระดับ ได้แก่ เหมาะสมสูง (S1) เหมาะสมปานกลาง (S2) เหมาะสมเล็กน้อย (S3) และไม่เหมาะสม (N) โดยที่

S1: ไม่มีข้อจำกัดด้านที่ดินตามปัจจัยที่ใช้พิจารณา

S2: มีข้อจำกัดด้านที่ดินที่แก้ไขได้ง่ายหรือข้อจำกัดอาจไม่ส่งผลกระทบต่อ การเจริญเติบโตของพืชอย่างชัดเจน

S3: มีข้อจำกัดด้านที่ดินที่แก้ไขได้ยาก ควรปรับเปลี่ยนการผลิตเป็นพืชชนิดอื่นหรือกิจกรรมอื่น (ส่วนใหญ่เป็นลักษณะทางกายภาพ)

N: มีข้อจำกัดที่พัฒนาหรือปรับปรุงที่ดินได้ยากมาก หากจะดำเนินการพัฒนาหรือปรับปรุง ต้องใช้ต้นทุนสูงหรือเครื่องจักรขนาดใหญ่ แนะนำให้ปรับเปลี่ยนการผลิต



ตารางที่ 5-1 ตัวอย่างการประเมินคุณภาพที่ดินด้านกายภาพของประเภทการใช้ประโยชน์ที่ดิน

คุณภาพที่ดิน (Land Quality)	คุณลักษณะที่ดินตัวแทน (Land Characteristics)	ระดับความเหมาะสม (Land Suitability Rating)
<b>1. ความเหมาะสมด้านความต้องการด้านพืช (Crop Requirements)</b>		
1.1. การหยั่งลึกของรากพืช (r)	ความลึกของดิน	S1
1.2. ความชุ่มชื้นที่เป็นประโยชน์ต่อพืช (m)	ปริมาณน้ำฝนเฉลี่ยในรอบปี	S2m
1.3. ความเป็นประโยชน์ของออกซิเจนต่อ รากพืช (o)	สภาพการระบายน้ำของดิน	S2o
<b>ความเหมาะสมรวมด้านความต้องการด้านพืช (Crop Requirements)</b>		<b>S2om</b>
<b>2. ความเหมาะสมด้านความต้องการด้านการจัดการ (Management Requirements)</b>		
2.1. สภาวะการเขตกรรม (k)	ชั้นความยากง่ายในการ เขตกรรม (ดินบน)	S1
2.2. ศักยภาพการใช้เครื่องจักรกล (w)	ความลาดชันของพื้นที่	S3w
<b>ความเหมาะสมรวมด้านความต้องการด้านการจัดการ (Management Requirements)</b>		<b>S3w</b>
<b>3. ความเหมาะสมด้านความต้องการด้านการอนุรักษ์ (Conservation Requirements)</b>		
3.1 ความเสียหายจากการกัดกร่อน (e)	ความลาดชันของพื้นที่	S3e
<b>ความเหมาะสมรวมด้านความต้องการด้านการอนุรักษ์ (Conservation Requirements)</b>		<b>S3e</b>
<b>ความเหมาะสมด้านกายภาพของประเภทการใช้ประโยชน์ที่ดินใน แต่ละหน่วยที่ดินโดยรวม</b>		<b>S3ew</b>

## 5.2 พืชเศรษฐกิจที่สำคัญของตำบล

พืชเศรษฐกิจหลักและพืชทางเลือกของตำบล ได้แก่ ยางพารา ทุเรียน ส้ม กาแฟ พืชผัก กล้วย

## 5.3 ระดับความเหมาะสมของที่ดิน

การประเมินคุณภาพที่ดินของพืชเศรษฐกิจหลักและพืชทางเลือก ตำบลตาเนาะแมเราะ อำเภอเบตง จังหวัดยะลา ได้ผลการประเมินคุณภาพที่ดิน ดังตารางที่ 5-2



ตารางที่ 5-2 ชั้นความเหมาะสมทางกายภาพของดิน ตำบลตาเนาะแมเราะ อำเภอเบตง จังหวัดยะลา

หน่วยที่ดิน	ยางพารา	ทุเรียน	ส้ม	กาแฟ	พืชผัก	กล้วย
AC-wd,col-sIA	S2s	S2s	S2s	S2s	S2s	S2s
AC-wd,col-sIA*	S1	S2s	S2s	S2s	S1	S2s
Ro-fl-sIA	S2ns	S2ns	S2ns	S2ns	S2ns	S2ns
Ro-fl-sIA*	S2n	S2ns	S2ns	S2ns	S2n	S2ns

หมายเหตุ: \*หน่วยแผนที่ดินที่มีความอุดมสมบูรณ์ของดินต่างจากหน่วยแผนที่ดินเดียวกัน

ความหมายของสัญลักษณ์แสดงข้อจำกัดชั้นความเหมาะสม

- e = ความเสียหายจากการกัดกร่อน
- w = ศักยภาพการใช้เครื่องจักร
- r = สภาพการหยั่งลึกของราก
- z = สารพิษ
- x = การมีเกลือมากเกินไป
- m = ความชุ่มชื้นที่เป็นประโยชน์ต่อพืช
- o = ความเป็นประโยชน์ของออกซิเจนต่อรากพืช
- n = ความจุในการดูดซับธาตุอาหาร
- s = ความเป็นประโยชน์ของธาตุอาหาร



## บทที่ 6

### แผนการใช้ที่ดิน

#### 6.1 การวิเคราะห์ข้อมูลเพื่อจัดทำแผนการใช้ที่ดินระดับตำบล

ตามที่กรมพัฒนาที่ดินได้จัดทำแผนปฏิบัติการราชการกรมพัฒนาที่ดินระยะ 5 ปี ช่วงปี 2566-2570 เพื่อให้บรรลุตามวิสัยทัศน์ที่กำหนดไว้ คือ “เป็นองค์กรอัจฉริยะทางดิน เพื่อขับเคลื่อนการใช้ที่ดินอย่างเหมาะสม 15 ล้านไร่ ภายในปี 2570” ซึ่งในส่วนของประเด็นการพัฒนาที่ 2 บริหารจัดการทรัพยากรดินและที่ดินด้วยชุดข้อมูลที่มีมูลค่าสูง (High Value Dataset) ซึ่งมีเป้าหมาย คือ การนำชุดข้อมูลที่มีมูลค่าสูง (High Value Dataset) ไปใช้ในการบริหารจัดการทางการเกษตร ในส่วนของตัวชี้วัดบริหารจัดการทรัพยากรดินและที่ดินบนพื้นฐานของชุดข้อมูลที่มีมูลค่าสูง (High Value Dataset) ร้อยละ 100 กลยุทธ์ที่ 2 ยกระดับแผนการใช้ที่ดินไปสู่การปฏิบัติ ได้กำหนดให้ ร้อยละของแผนการใช้ที่ดินระดับตำบลที่จัดทำแล้วเสร็จทั่วประเทศ ภายใน ปี 2570 (ไม่น้อยกว่า ร้อยละ 80) เป็นตัวชี้วัดหนึ่งของกลยุทธ์ดังกล่าว

การวางแผนการใช้ที่ดินระดับตำบลเป็นการวางกรอบและนโยบายการการพัฒนาพื้นที่ให้เกิดการใช้ที่ดินอย่างสมดุลและยั่งยืน ซึ่งจะมีความละเอียดและเฉพาะเจาะจงมากกว่าแผนการใช้ที่ดินระดับประเทศที่ใช้เป็นกรอบนโยบายการพัฒนาพื้นที่ระดับประเทศ เป็นการกำหนดแนวทางใช้ที่ดินให้ตรงกับศักยภาพโดยเฉพาะทางด้านเกษตรกรรม และนำไปสู่การกำหนดแผนงาน โครงการ กิจกรรม ที่มีความสอดคล้องกับสภาพพื้นที่ ทั้งนี้การใช้ขอบเขตการปกครองในระดับตำบลจะนำไปสู่การพัฒนาเชิงพื้นที่ที่มีเป้าหมายและทิศทางสอดคล้องตามบริบทของแต่ละตำบล และมีผู้รับผิดชอบโดยตรง คือ องค์กรปกครองส่วนท้องถิ่น ซึ่งแผนการใช้ที่ดินในระดับที่ใหญ่กว่านี้อาจไม่สามารถนำมาใช้ปฏิบัติงานในระดับพื้นที่ได้อย่างเป็นรูปธรรมเนื่องจากเป็นแผนงานสำหรับนำไปใช้ปฏิบัติงานเชิงนโยบายและยุทธศาสตร์ในภาพรวม

ทั้งนี้แผนการใช้ที่ดินเป็นผลที่ได้จากการวิเคราะห์ข้อมูลทางด้านกายภาพ เศรษฐกิจ และสังคม โดยได้นำฐานข้อมูลที่ได้จากการรวบรวมข้อมูลทุติยภูมิ และข้อมูลปฐมภูมิจากการสำรวจภาคสนาม การศึกษาด้านกายภาพ ได้จาก การวิเคราะห์สถานภาพของทรัพยากรธรรมชาติ อาทิ ทรัพยากรดิน ทรัพยากรน้ำ และทรัพยากรป่าไม้ร่วมกับการพิจารณาลักษณะการใช้ประโยชน์ที่ดิน ข้อกฎหมายที่เกี่ยวข้องกับพื้นที่ในเขตป่าไม้ตามกฎหมาย เช่น เขตรักษาพันธุ์สัตว์ป่า เขตอุทยานแห่งชาติ เขตป่าสงวนแห่งชาติ และนโยบายของรัฐที่เกี่ยวข้องกับพื้นที่ที่มีมติคณะรัฐมนตรีเกี่ยวกับการใช้ที่ดิน มติคณะรัฐมนตรีเรื่องการจำแนกการใช้ประโยชน์ที่ดินในพื้นที่ป่าไม้ในเขตป่าสงวนแห่งชาติ เป็นต้น ประกอบกับการพิจารณาจากทิศทางตามกรอบนโยบายที่เกี่ยวข้องกับการกำหนดเขตการใช้ที่ดินภายในพื้นที่ตำบล เช่น ยุทธศาสตร์ของจังหวัด ร่วมกับความต้องการของท้องถิ่น สามารถกำหนดแนวทาง



การใช้ที่ดินตามศักยภาพของทรัพยากร เพื่อการรักษาคุณภาพของลักษณะทางนิเวศวิทยาและการอนุรักษ์ทรัพยากรธรรมชาติ โดยคำนึงถึงสภาพทางเศรษฐกิจและสังคมของชุมชนในพื้นที่ ซึ่งข้อมูลนี้ส่วนหนึ่งได้มาจากการวิเคราะห์ชุมชนแบบมีส่วนร่วม (PRA) ทำการสังเคราะห์ข้อมูลทุกด้านเพื่อให้ได้เขตการใช้ที่ดินที่เหมาะสมกับศักยภาพของพื้นที่ต่อไป

## 6.2 เขตการใช้ที่ดิน

จากการวิเคราะห์ข้อมูลกายภาพ เศรษฐกิจ และสังคม พบว่าแผนการใช้ที่ดินตำบลตาเนาะแมเราะ อำเภอบตง จังหวัดยะลา สามารถกำหนดออกเป็น 6 เขตหลัก ได้แก่ เขตป่าไม้ เขตเกษตรกรรม เขตชุมชนและสิ่งปลูกสร้าง เขตแหล่งน้ำ เขตพื้นที่อื่น ๆ และเขตรักษาสมดุลของธรรมชาติและสิ่งแวดล้อม มีรายละเอียดดังนี้ (ตารางที่ 6-1 และรูปที่ 6-1)

6.2.1 เขตป่าไม้ เป็นเขตพื้นที่ที่อยู่ในเขตป่าตามกฎหมายและมติคณะรัฐมนตรี ได้แก่ พื้นที่ป่าสงวนแห่งชาติ เขตรักษาพันธุ์สัตว์ป่า อุทยานแห่งชาติ เขตป่าไม้ถาวร หรืออยู่ในพื้นที่ชั้นคุณภาพลุ่มน้ำชั้นที่ 1A 1B หรือ 2 พื้นที่ในเขตนี้ส่วนใหญ่ยังคงสภาพเป็นป่าไม้ บางบริเวณได้ถูกนำไปใช้ประโยชน์ในรูปแบบที่ไม่เหมาะสม ไม่เป็นไปตามมาตรการหรือกฎหมายที่เกี่ยวข้องกับการใช้ประโยชน์ของที่ดินหรือทรัพยากรป่าไม้ของพื้นที่นั้น ๆ ประกอบด้วย 3 เขตรอง ได้แก่ เขตป่าไม้สมบูรณ์ เขตป่าไม้เสื่อมโทรม และเขตพื้นที่พุ่มธรรมชาติ มีเนื้อที่ 69,026 ไร่ หรือคิดเป็นร้อยละ 49.78 ของเนื้อที่ตำบล มีรายละเอียดดังนี้

1) เขตป่าไม้สมบูรณ์ (สัญลักษณ์ 1100) มีเนื้อที่ 21,838 ไร่ หรือร้อยละ 15.75ของเนื้อที่ตำบล เป็นเขตที่อยู่ภายในเงื่อนไชตงกล่าวข้างต้น แต่มีสภาพการใช้ที่ดินปัจจุบันเป็นป่าไม้สมบูรณ์

2) เขตป่าไม้เสื่อมโทรม (สัญลักษณ์ 1200) มีเนื้อที่ 216 ไร่ หรือร้อยละ 0.16 ของเนื้อที่ตำบล แต่มีสภาพการใช้ที่ดินปัจจุบันเป็นป่าไม้ที่มีลักษณะเสื่อมโทรม ซึ่งหากปล่อยไว้ตามธรรมชาติไม่มีการเข้าไปรบกวนอาจฟื้นตัวกลับมาเป็นป่าสมบูรณ์ได้ดั้งเดิม

3) เขตพื้นที่พุ่มธรรมชาติ (สัญลักษณ์ 1300) มีเนื้อที่ 46,972 ไร่ หรือร้อยละ 33.87ของเนื้อที่ตำบล เป็นพื้นที่ที่มีการบุกรุก แฉวถางพื้นที่ป่าไม้ และเปลี่ยนแปลงการใช้ประโยชน์พื้นที่เป็นอย่างอื่น ส่วนใหญ่เพื่อทำการเกษตร

6.2.2 เขตเกษตรกรรม เป็นพื้นที่เกษตรกรรมซึ่งในที่นี้ คือ พื้นที่ที่อยู่นอกเขตที่มีการประกาศเป็นเขตป่าไม้ตามกฎหมาย ซึ่งรัฐได้กำหนดเป็นพื้นที่ทำกิน มีการออกเอกสารสิทธิ์ซึ่งรวมถึงพื้นที่ในเขตปฏิรูปที่ดินเพื่อเกษตรกรรมด้วย เขตนี้รวมถึงการทำกิจกรรมภาคการเกษตรอื่นที่นอกเหนือจากการปลูกพืชด้วย ประกอบด้วย 3 เขตรอง ได้แก่ เขตเกษตรกรรมที่มีศักยภาพการผลิตสูง และเขตเกษตรกรรมที่มีศักยภาพการผลิตต่ำ และเขตประมง มีเนื้อที่ 64,759 ไร่ หรือร้อยละ 46.70 ของเนื้อที่ตำบล มีรายละเอียดดังนี้



1) เขตเกษตรกรรมที่มีศักยภาพการผลิตสูง พื้นที่เขตนี้มีศักยภาพในการผลิตรองจากเขตเกษตรกรรมชั้นดี ซึ่งแบ่งออกเป็น 2 ประเภท ได้แก่ เขตเกษตรกรรมที่มีศักยภาพการผลิตสูง (ประเภทที่ 1) และเขตเกษตรกรรมที่มีศักยภาพการผลิตสูง (ประเภทที่ 2) โดยเขตเกษตรกรรมที่มีศักยภาพการผลิตสูงของตำบลตาดานะแฉะ อำเภอบาง มีรายละเอียดดังนี้

เขตเกษตรกรรมที่มีศักยภาพการผลิตสูง (ประเภทที่ 2) เป็นเขตที่ทำการเกษตรโดยอาศัยน้ำฝนเป็นหลัก ซึ่งส่งผลให้ข้อจำกัดต่อการเพาะปลูกพืชด้านความชื้นที่พืชนำไปใช้ประโยชน์ในส่วนของที่ดินมีศักยภาพในการผลิตอยู่ในระดับสูงถึงปานกลาง และนอกจากนี้พบว่าดินในพื้นที่เขตนี้มีสมบัติที่เหมาะสมต่อการเพาะปลูกพืชแยกตามชนิดพืช มีรายละเอียดดังนี้

- เขตปลูกไม้ผล (สัญลักษณ์ 2222) มีเนื้อที่ 1,804 ไร่ หรือร้อยละ 1.30 ของเนื้อที่ตำบล ปัจจุบันเกษตรกรปลูกไม้ผล โดยไม้ผลที่ปลูกได้แก่ ไม้ผลผสม เช่น มังคุด ลองกอง
- เขตปลูกไม้ยืนต้น (สัญลักษณ์ 2223) มีเนื้อที่ 1,177 ไร่ หรือร้อยละ 0.85 ของเนื้อที่ตำบล ปัจจุบันเกษตรกรปลูกไม้ยืนต้น โดยไม้ยืนต้นที่ปลูกได้แก่ ยางพารา และปาล์มน้ำมัน
- เขตปลูกพืชทางเลือก (สัญลักษณ์ 2225) มีเนื้อที่ 5 ไร่ หรือร้อยละ 0.00 ของเนื้อที่ตำบล ปัจจุบันปลูกพืชผัก ไม้ดอก หรือเกษตรผสมผสาน โดยพืชที่ปลูกได้แก่ ผักสวนครัว

2) เขตเกษตรกรรมที่มีศักยภาพการผลิตต่ำ พื้นที่เขตนี้ถูกกำหนดให้เป็นเขตเกษตรกรรมที่ต้องมีการดำเนินการแก้ไขปัญหาคือเป็นข้อจำกัดของการใช้ที่ดินเพื่อเกษตรกรรมต่าง ๆ การทำการเกษตรในเขตนี้อาศัยน้ำฝนเป็นหลัก มีศักยภาพในการผลิตอยู่ในระดับเหมาะสมเล็กน้อยถึงไม่เหมาะสม พบปัญหาทางกายภาพของดินที่สำคัญหลาย เช่น เป็นดินตื้นซึ่งเป็นข้อจำกัดของการหยั่งรากพืชในการยึดลำต้นและการดูดซับธาตุอาหารพืชในดิน เนื้อดินเป็นทรายจัด ซึ่งมีผลต่อความสามารถในการอุ้มน้ำ เป็นพื้นที่ที่มีความลาดชัน เป็นต้น จากข้อจำกัดดังกล่าวข้างต้น จึงจำเป็นต้องพัฒนาปรับปรุงและมีมาตรการเพื่อเพิ่มผลผลิตทางการเกษตรในพื้นที่ให้สูงขึ้น รวมถึงการป้องกันไม่ให้สภาพแวดล้อมเสื่อมโทรมจากการใช้พื้นที่ มีรายละเอียดดังนี้

- เขตปลูกไม้ผล (สัญลักษณ์ 2320) มีเนื้อที่ 4,542 ไร่ หรือร้อยละ 3.28 ของเนื้อที่ตำบล ปัจจุบันเกษตรกรปลูกไม้ผล โดยไม้ผลที่ปลูกได้แก่ ทุเรียน มังคุด ลองกอง
- เขตปลูกไม้ยืนต้น (สัญลักษณ์ 2330) มีเนื้อที่ 57,216 ไร่ หรือร้อยละ 41.26 ของเนื้อที่ตำบล ปัจจุบันเกษตรกรปลูกไม้ยืนต้น โดยไม้ยืนต้นที่ปลูกได้แก่ ยางพารา และปาล์มน้ำมัน

3) เขตประมง (สัญลักษณ์ 2400) มีเนื้อที่ 15 ไร่ หรือร้อยละ 0.01 ของเนื้อที่ตำบล เป็นเขตที่ทำกิจกรรมด้านการประมง ได้แก่ การเลี้ยงสัตว์น้ำประเภทต่าง ๆ

6.2.3 เขตชุมชนและสิ่งปลูกสร้าง มีเนื้อที่ 2,174 ไร่ หรือร้อยละ 1.57 ของเนื้อที่ตำบล ประกอบด้วย 3 เขตรอง ได้แก่ เขตชุมชน/สถานที่ราชการ เขตอุตสาหกรรม/แหล่งรับซื้อผลผลิต และเขตการใช้พื้นที่เฉพาะ มีรายละเอียดดังนี้



(1) เขตชุมชน/สถานที่ราชการ (สัญลักษณ์ 3100) มีเนื้อที่ 1,703 ไร่ หรือร้อยละ 1.23 ของเนื้อที่ตำบล ปัจจุบันมีการใช้ที่ดินชุมชนและที่อยู่อาศัย มีทั้งประเภทชุมชนเมือง ชุมชนชนบท และที่ตั้งของสถาบันและสถานที่ราชการต่าง ๆ

(2) เขตอุตสาหกรรม/แหล่งรับซื้อผลผลิต (สัญลักษณ์ 3200) มีเนื้อที่ 405 ไร่ หรือร้อยละ 0.29 ของเนื้อที่ตำบล ปัจจุบันมีการใช้ที่ดินประเภทโรงงานอุตสาหกรรม แหล่งรับซื้อผลผลิตทางการเกษตรประเภทต่าง ๆ

(3) เขตการใช้พื้นที่เฉพาะ (สัญลักษณ์ 3300) มีเนื้อที่ 66 ไร่ หรือร้อยละ 0.05 ของเนื้อที่ตำบล ปัจจุบันมีการใช้ที่ดินที่นอกเหนือจาก 2 เขตดังกล่าวข้างต้น เช่น สถานที่พักผ่อน ท่องเที่ยว สวนสาธารณะ รีสอร์ท ระบบขนส่งมวลชน โบราณสถาน เป็นต้น

6.2.4 เขตแหล่งน้ำ มีเนื้อที่ 233 ไร่ หรือร้อยละ 0.17 ของเนื้อที่ตำบล ประกอบด้วย 2 เขตรอง ได้แก่ เขตแหล่งน้ำตามธรรมชาติ และเขตแหล่งน้ำที่สร้างขึ้น มีรายละเอียดดังนี้

(1) เขตแหล่งน้ำตามธรรมชาติ (สัญลักษณ์ 4100) มีเนื้อที่ 153 ไร่ หรือร้อยละ 0.11 ของเนื้อที่ตำบล ปัจจุบันมีสภาพการใช้ที่ดินเป็นลักษณะของแหล่งน้ำตามธรรมชาติ เช่น ห้วย หนอง คลอง แม่น้ำ เป็นต้น

(2) เขตแหล่งน้ำที่สร้างขึ้น (สัญลักษณ์ 4200) มีเนื้อที่ 80 ไร่ หรือร้อยละ 0.06 ของเนื้อที่ตำบล ปัจจุบันมีสภาพการใช้ที่ดินเป็นแหล่งน้ำที่สร้างขึ้น เช่น คลองชลประทาน อ่างเก็บน้ำ เป็นต้น

6.2.5 เขตพื้นที่อื่นๆ (สัญลักษณ์ 5000) มีเนื้อที่ 1,605 ไร่ หรือร้อยละ 1.16 ของเนื้อที่ตำบล เป็นเขตที่มีลักษณะการใช้ที่ดินที่มีความเฉพาะ เช่น เหมืองแร่ ที่ทิ้งขยะ หาดทราย ไม้พุ่ม เป็นต้น

6.2.6 เขตรักษาสมดุลของธรรมชาติและสิ่งแวดล้อม (สัญลักษณ์ 6000) มีเนื้อที่ 858 ไร่ หรือร้อยละ 0.62 ของเนื้อที่ตำบล มีการใช้ที่ดินเป็นป่าไม้ที่พบในพื้นที่เกษตรกรรม ซึ่งอยู่นอกเขตป่าไม้ตามกฎหมาย ส่วนใหญ่เป็นป่าปลูก ป่าชุมชน



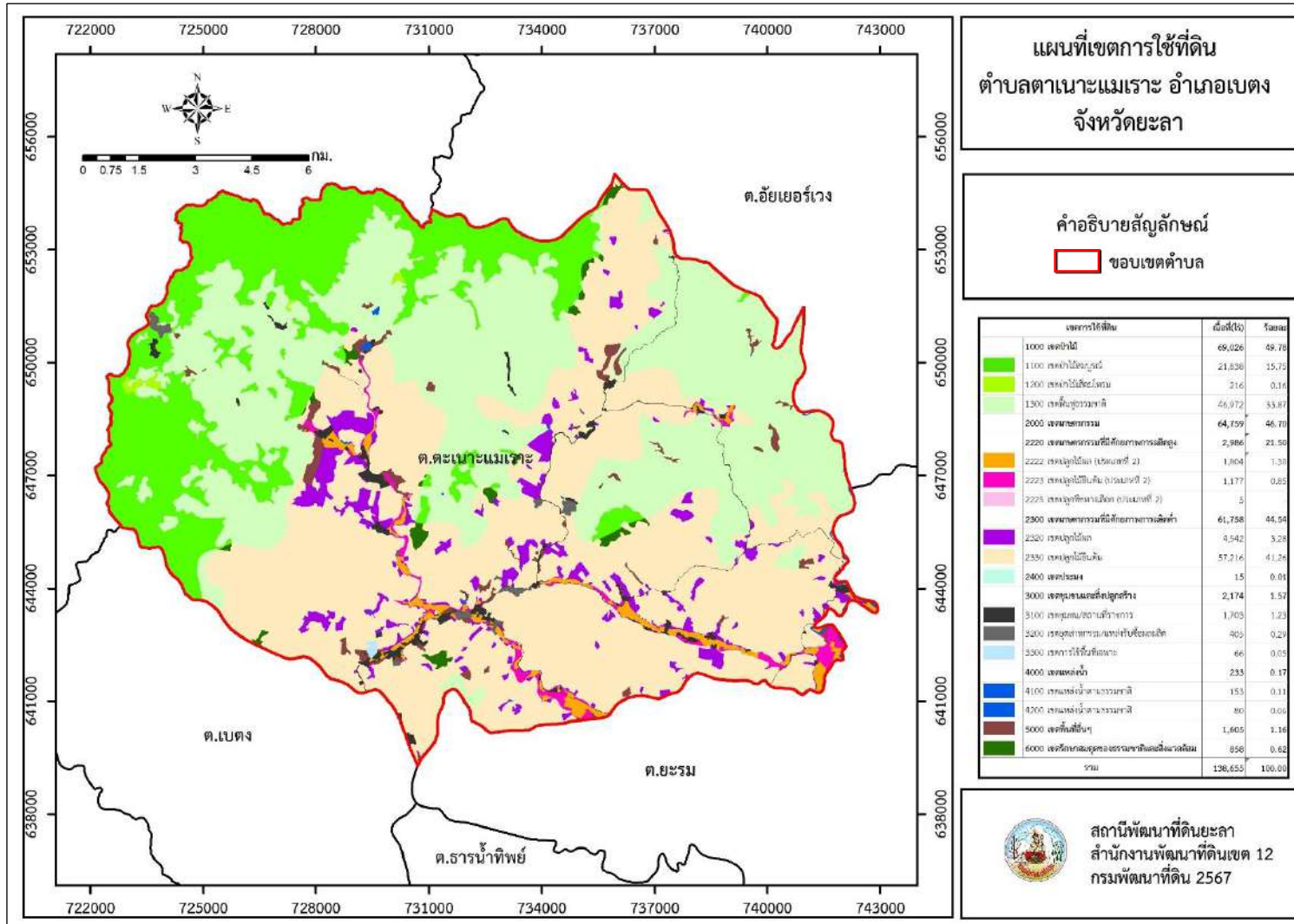
ตารางที่ 6-1 เขตการใช้ที่ดิน ตำบลตาดานะแมเราะ อำเภอเบตง จังหวัดยะลา

เขตการใช้ที่ดิน	เนื้อที่(ไร่)	ร้อยละ
<b>1000 เขตป่าไม้</b>	<b>69,026</b>	<b>49.78</b>
1100 เขตป่าไม้สมบูรณ์	21,838	15.75
1200 เขตป่าไม้เสื่อมโทรม	216	0.16
1300 เขตฟื้นฟูธรรมชาติ	46,972	33.87
<b>2000 เขตเกษตรกรรม</b>	<b>64,759</b>	<b>46.70</b>
<b>2220 เขตเกษตรกรรมที่มีศักยภาพการผลิตสูง</b>	<b>2,986</b>	<b>21.50</b>
2222 เขตปลูกไม้ผล (ประเภทที่ 2)	1,804	1.30
2223 เขตปลูกไม้ยืนต้น (ประเภทที่ 2)	1,177	0.85
2225 เขตปลูกพืชทางเลือก (ประเภทที่ 2)	5	-
<b>2300 เขตเกษตรกรรมที่มีศักยภาพการผลิตต่ำ</b>	<b>61,758</b>	<b>44.54</b>
2320 เขตปลูกไม้ผล	4,542	3.28
2330 เขตปลูกไม้ยืนต้น	57,216	41.26
<b>2400 เขตประมง</b>	<b>15</b>	<b>0.01</b>
<b>3000 เขตชุมชนและสิ่งปลูกสร้าง</b>	<b>2,174</b>	<b>1.57</b>
3100 เขตชุมชน/สถานที่ราชการ	1,703	1.23
3200 เขตอุตสาหกรรม/แหล่งรับซื้อผลผลิต	405	0.29
3300 เขตการใช้พื้นที่เฉพาะ	66	0.05
<b>4000 เขตแหล่งน้ำ</b>	<b>233</b>	<b>0.17</b>
4100 เขตแหล่งน้ำตามธรรมชาติ	153	0.11
4200 เขตแหล่งน้ำตามธรรมชาติ	80	0.06
<b>5000 เขตพื้นที่อื่น ๆ</b>	<b>1,605</b>	<b>1.16</b>
<b>6000 เขตรักษาสมดุลของธรรมชาติและสิ่งแวดล้อม</b>	<b>858</b>	<b>0.62</b>
<b>รวม</b>	<b>138,655</b>	<b>100.00</b>

หมายเหตุ: เนื้อที่คำนวณด้วยระบบสารสนเทศภูมิศาสตร์



แผนการใช้ที่ดินตำบลตาดานะแมเราะ อำเภอเบตง จังหวัดยะลา



รูปที่ 6-1 แผนที่เขตการใช้ที่ดิน ตำบลตาดานะแมเราะ อำเภอเบตง จังหวัดยะลา



## บทที่ 7

### การขับเคลื่อนแผนการใช้ที่ดิน

#### 7.1 ขั้นตอนการดำเนินงาน

ภายหลังการจัดทำแผนการใช้ที่ดินตำบลตาเนาะแมเราะ อำเภอเบตง จังหวัดยะลา แล้วจะต้องดำเนินการดังต่อไปนี้

7.1.1 จัดทำเป้าหมายการดำเนินงานและงบประมาณและกิจกรรมต่าง ๆ ที่จะดำเนินการ ในปีงบประมาณ 2567 ถึง 2571

7.1.2 นำแผนการใช้ที่ดินตำบลตาเนาะแมเราะไปเสนอต่อองค์การบริหารส่วนตำบลตาเนาะแมเราะ เพื่อมีมติให้ความร่วมมือในกับกรมพัฒนาที่ดินดำเนินการกิจกรรมต่าง ๆ ที่กำหนดไว้ในแผน และได้รับการเชื่อมโยงสู่แผนพัฒนาตำบล

7.1.3 สถานีพัฒนาที่ดินยะลา เสนอเป้าหมายและงบประมาณให้รายงานมายังกรมพัฒนาที่ดิน

7.1.4 กรมพัฒนาที่ดินพิจารณาสนับสนุนงบประมาณกิจกรรมและโครงการตามเป้าหมายที่กำหนดในแผนการใช้ที่ดิน

7.1.5 สถานีพัฒนาที่ดินยะลา นำเสนอต่อที่ประชุมจังหวัด/อำเภอ เพื่อสร้างการรับรู้และประชาสัมพันธ์ให้หน่วยงานอื่น นำโครงการภายใต้หน่วยงานมาพัฒนาพื้นที่ตามแผนการใช้ที่ดินกำหนด

#### 7.2 กิจกรรมที่จะดำเนินการของกรมพัฒนาที่ดิน

งบประมาณที่กำหนดไว้เป็นการประมาณเบื้องต้น อาจมีการเปลี่ยนแปลงตามที่ได้รับการจัดสรรให้ดำเนินการ (ตารางที่ 7-1)

##### 7.2.1 เขตเกษตรกรรม

1) เขตปลูกไม้ผล (ศักยภาพการผลิตสูง ประเภทที่ 2 และ ศักยภาพต่ำ) มีแผนงาน/โครงการ ดังนี้

1.1) ปรับปรุงคุณภาพดิน

1.1.1) ส่งเสริมการปรับปรุงพื้นที่ดินกรด (โดโลไมท์)

1.1.2) การจัดหาปุ๋ยโดโลไมท์

1.2) ส่งเสริมการใช้สารอินทรีย์ลดการใช้สารเคมีทางการเกษตร

1.2.1) ผลิตผลิตภัณฑ์จุลินทรีย์ พด.

1.2.2) พัฒนาต่อยอดกลุ่มส่งเสริมการใช้สารอินทรีย์ลดการใช้สารเคมีทางการเกษตร

1.2.3) ส่งเสริมการผลิตปุ๋ยหมัก พด./ส่งเสริมการผลิตปุ๋ยอินทรีย์คุณภาพสูง

1.3) การฟื้นฟูและป้องกันการชะล้างพังทลายของดิน



- 1.3.1) รณรงค์และส่งเสริมการปลูกหญ้าแฝก
- 1.3.2) การจัดระบบอนุรักษ์ดินและน้ำในพื้นที่เสี่ยงภัยทางการเกษตร
- 1.4) พัฒนาที่ดินเพื่อสนับสนุนการปลูกไม้ผลเศรษฐกิจสำคัญจังหวัดชายแดนใต้
- 1.5) ส่งเสริมและพัฒนาอาชีพเพื่อแก้ไขปัญหาที่ดินทำกินของเกษตรกร
  - 1.5.1) การพัฒนาคุณภาพดินในพื้นที่จัดการปัญหาที่ดินทำกิน
  - 1.5.2) จัดทำระบบอนุรักษ์ดินและน้ำในพื้นที่การพัฒนาคุณภาพดินในพื้นที่จัดการปัญหาที่ดินทำกิน

- 1.6) พัฒนาคุณภาพดินในระบบส่งเสริมเกษตรแบบแปลงใหญ่

## 2) เขตปลูกไม้ยืนต้น (ศักยภาพการผลิตสูง ประเภทที่ 2 และศักยภาพต่ำ) มีแผนงาน/โครงการ

ดังนี้

- 2.1) ปรับปรุงคุณภาพดิน
  - 2.1.1) ส่งเสริมการปรับปรุงพื้นที่ดินกรด (โดโลไมท์)
  - 2.1.2) การจัดหาปูนโดโลไมท์
- 2.2) ส่งเสริมการใช้สารอินทรีย์ลดการใช้สารเคมีทางการเกษตร
  - 2.2.1) ผลิตผลิตภัณฑ์จุลินทรีย์ พด.
  - 2.2.2) พัฒนาต่อยอดกลุ่มส่งเสริมการใช้สารอินทรีย์ลดการใช้สารเคมีทางการเกษตร
  - 2.2.3) ส่งเสริมการผลิตปุ๋ยหมัก พด./ส่งเสริมการผลิตปุ๋ยอินทรีย์คุณภาพสูง
- 2.3) การฟื้นฟูและป้องกันการชะล้างพังทลายของดิน
  - 2.3.1) รณรงค์และส่งเสริมการปลูกหญ้าแฝก
  - 2.3.2) การจัดระบบอนุรักษ์ดินและน้ำในพื้นที่เสี่ยงภัยทางการเกษตร
- 2.4) พัฒนาที่ดินเพื่อสนับสนุนการปลูกไม้ผลเศรษฐกิจสำคัญจังหวัดชายแดนใต้
- 2.5) ส่งเสริมและพัฒนาอาชีพเพื่อแก้ไขปัญหาที่ดินทำกินของเกษตรกร
  - 2.5.1) การพัฒนาคุณภาพดินในพื้นที่จัดการปัญหาที่ดินทำกิน
  - 2.5.2) จัดทำระบบอนุรักษ์ดินและน้ำในพื้นที่การพัฒนาคุณภาพดินในพื้นที่จัดการปัญหาที่ดินทำกิน

- 2.6) พัฒนาคุณภาพดินในระบบส่งเสริมเกษตรแบบแปลงใหญ่

## 3) เขตปลูกพืชทางเลือก (ศักยภาพการผลิตสูง ประเภทที่ 2) มีแผนงาน/โครงการ ดังนี้

- 3.1) ปรับปรุงคุณภาพดิน
  - 3.1.1) ส่งเสริมการปรับปรุงพื้นที่ดินกรด (โดโลไมท์)
  - 3.1.2) การจัดหาปูนโดโลไมท์
- 3.2) ส่งเสริมการใช้สารอินทรีย์ลดการใช้สารเคมีทางการเกษตร



3.2.1) ผลิตผลิตภัณฑ์จูลินทรีย์ พต.

3.2.2) พัฒนาต่อยอดกลุ่มส่งเสริมการใช้สารอินทรีย์ลดการใช้สารเคมีทางการเกษตร

3.2.3) ส่งเสริมการผลิตปุ๋ยหมัก พต./ส่งเสริมการผลิตปุ๋ยอินทรีย์คุณภาพสูง

3.3) การฟื้นฟูและป้องกันการชะล้างพังทลายของดิน

3.3.1) รณรงค์และส่งเสริมการปลูกหญ้าแฝก

### 7.3 กิจกรรมที่จะดำเนินงานของหน่วยงานอื่น (ตารางที่ 7-2)

#### 7.3.1 เขตพื้นที่เกษตรกรรม

##### 1) เขตปลูกไม้ผล เขตปลูกไม้ยืนต้น และเขตปลูกพืชทางเลือก

(1) โครงการก่อสร้างพังกั้นน้ำป้องกันการกัดเซาะ (อบต./หน่วยงานที่เกี่ยวข้อง)

(2) ส่งเสริมอาชีพทางการเกษตร (อบต.)

(3) การอบรมให้ความรู้การเข้าสู่กระบวนการรับรองมาตรฐานสินค้าเกษตรปลอดภัย การปฏิบัติทางการเกษตรที่ดี (Good Agricultural Practice: GAP) (กรมวิชาการเกษตร)

(4) จัดอบรมถ่ายทอดความรู้การทำเกษตรผสมผสานตามแนวทางเศรษฐกิจพอเพียง (กรมส่งเสริมการเกษตร)

(5) แก้ไขปัญหาเอกสารสิทธิ์และปัญหาที่ดินทำกิน (สนง.ที่ดิน/ป่าไม้)

(6) ใช้ตลาดนำการผลิตในการเลือกชนิดพืชและหาตลาดรองรับ ทั้งในเขตที่เหมาะสมและในเขตที่ไม่เหมาะสมและต้องการปรับเปลี่ยนชนิดพืช (สำนักงานพาณิชย์จังหวัด/สำนักงานสหกรณ์จังหวัด)

### 7.4 ความต้องการของชุมชนและองค์กรปกครองส่วนท้องถิ่น

จากการดำเนินการจัดทำกระบวนการมีส่วนร่วมของประชาชนที่องค์การบริหารส่วนตำบลตาเนาะแมเราะ เมื่อวันที่ 4 กันยายน 2567 ได้มีความต้องการของประชาชนที่ต้องการให้ดำเนินการเกี่ยวกับแก้ปัญหาดินเสื่อมโทรมและฟื้นฟูความอุดมสมบูรณ์ของดิน การขาดแคลนน้ำ ต้นทุนการผลิตสูง และเอกสารสิทธิ์ที่ดิน เพื่อตอบสนองต่อความต้องการของชุมชนและการแก้ไขปัญหาเชิงพื้นที่ของตำบลตาเนาะแมเราะกรมพัฒนาที่ดินได้วิเคราะห์เบื้องต้น ดังต่อไปนี้

ปัญหาของตำบลตาเนาะแมเราะในภาพรวมสรุปได้ว่า มีปัญหาสำคัญ 2 ประการ คือ (1) ปัญหาดินเสื่อมโทรม (2) ปัญหาการขาดแคลนน้ำ และมีปัญหารองลงมา คือ ปัญหาการไร้กรรมสิทธิ์ในที่ดิน ปัญหาดังกล่าวนี้ส่งผลกระทบต่อคุณภาพชีวิตของราษฎรในชุมชนโดยรวม

ในกรณีของปัญหาความเสื่อมโทรมของที่ดินนั้นจะรวมถึงการชะล้างพังทลายของดิน และดินขาดความอุดมสมบูรณ์ โดยในพื้นที่ตำบลตาเนาะแมเราะ คุณภาพของดินบางพื้นที่ที่มีความเหมาะสมต่อการเกษตร และบางพื้นที่ที่มีความเหมาะสมน้อยและไม่เหมาะสมโดยจากการวิเคราะห์ความลาดชัน



ของตำบลตาเนาะแมเราะ ซึ่งมีเนื้อที่รวม 138,655 ไร่ นั้นพบว่า ระดับความลาดชันมากกว่า 35% มีจำนวนมากถึง 133,728 ไร่ หรือร้อยละ 96.45 และที่ราบที่ระดับความลาดชัน 0-2% มีจำนวน 4,927 ไร่ หรือร้อยละ 3.55 เท่านั้น (รูปที่ 7-1) จากการที่สภาพภูมิประเทศเป็นพื้นที่ลาดชันดังกล่าวนี้ ผลกระทบที่ตามมา คือ เกิดการสูญเสียดินที่มีความรุนแรงถึงรุนแรงมากที่สุดรวม 37,866 ไร่ หน้าที่ดินที่ถูกชะล้างลงมาสู่เบื้องล่างจึงไปทับถมลำน้ำตามธรรมชาติจนตื้นเขินไม่สามารถเก็บกักน้ำไว้ใช้ได้ นอกจากนี้ในพื้นที่ที่มีความลาดชันมากกว่า 35% ไม่มีระบบอนุรักษ์ดินและน้ำครอบคลุมพื้นที่ จึงเกิดปัญหาการชะล้างพังทลายของดิน สูญเสียหน้าดิน ในส่วนของปัญหาความอุดมสมบูรณ์ของดินที่เกิดขึ้นนั้น เนื่องจากการใช้ที่ดินติดต่อกันเป็นเวลานาน มีการจัดการดินที่ไม่ถูกต้อง มีการใช้ปุ๋ยในอัตราที่ไม่เหมาะสม ทำให้ปริมาณธาตุอาหารในดินลดลง อีกทั้งบางแห่งไม่มีการปรับปรุงดินด้วยอินทรีย์วัตถุทำให้ปริมาณอินทรีย์วัตถุในดินลดลง เนื่องจากอินทรีย์วัตถุมีการสลายตัว และอาจสูญเสียไปกับการชะล้างส่งผลให้โครงสร้างของดินแน่นทึบ

ในกรณีของการขาดแคลนนํ้านั้น นอกจากผลการทับถมของตะกอนดินในแหล่งน้ำจนตื้นเขินดังกล่าวข้างต้นแล้ว การที่ประชากรเพิ่มขึ้น กิจกรรมที่ต้องใช้น้ำเพิ่มขึ้น ทำการเกษตรเพิ่มขึ้น การขยายพื้นที่ทำการเกษตรเพิ่มขึ้น การปรับเปลี่ยนชนิดพืชปลูก และมีแหล่งน้ำไม่เพียงพอสำหรับใช้เพื่อการเพาะปลูกในช่วงแล้ง รวมทั้งเหตุการณ์ที่เกิดจากการเปลี่ยนแปลงภูมิอากาศ เช่น ปริมาณฝนน้อยกว่าปกติ ฝนทิ้งช่วง จนเกิดความแห้งแล้ง การขาดแคลนนํ้าจึงเกิดขึ้น โดยเฉพาะในฤดูแล้ง จำเป็นต้องวางระบบอนุรักษ์ดินและน้ำเพื่อกักน้ำในดิน คงความอุดมสมบูรณ์ เพื่อจัดหาน้ำให้แหล่งน้ำต้นทุน โดยวิธีการต่างๆ ให้เพียงพอแก่ความต้องการ

ปัจจุบันยางพาราในพื้นที่ประสบปัญหาโรคใบยางร่วงส่งผลให้ผลผลิตยางพาราค่อนข้างน้อย และราคาผลผลิตยางพาราต่ำ เกษตรกรหลายรายจึงปรับเปลี่ยนการปลูกพืชเป็นทุเรียน อีกทั้งจังหวัดยะลามีประเด็นการพัฒนาของจังหวัดที่ต้องการพัฒนาให้เป็นยะลาเมืองทุเรียน แต่ทุเรียนในพื้นที่ประสบปัญหาโรครากเน่าโคนเน่า แมลงศัตรูพืช และเชื้อราใบติด ซึ่งส่งผลต่อผลผลิตทุเรียน

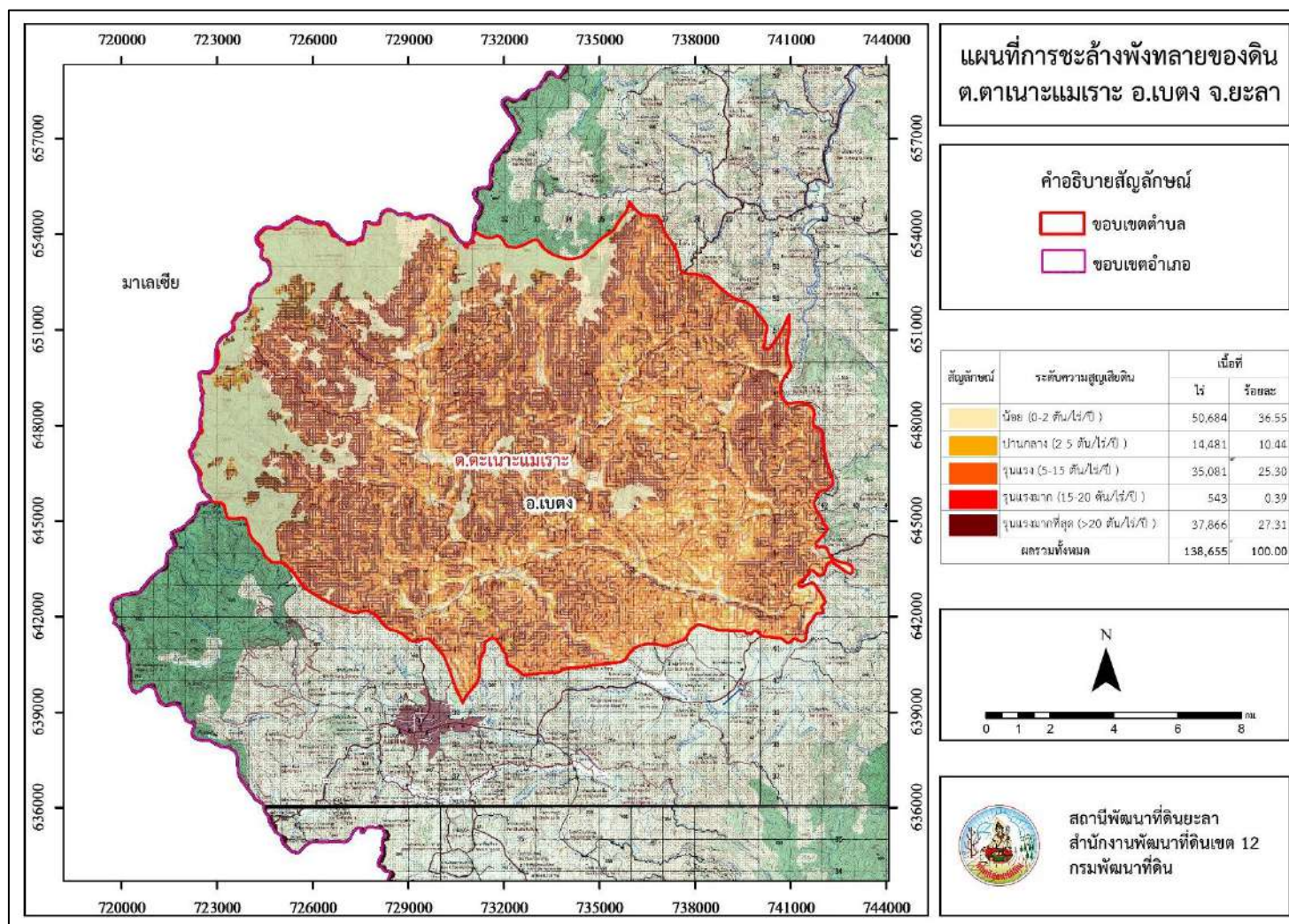
พื้นที่ทำการเกษตรในตำบลตาเนาะแมเราะบางส่วน เกษตรกรบางรายไม่มีเอกสารกรรมสิทธิ์ที่ดิน

ประเด็นหลักจากข้อเสนอให้แก้ไขปัญหาระบบน้ำเพื่อการเกษตร การขาดแคลนนํ้า การชะล้างพังทลายของดิน ความอุดมสมบูรณ์ของดิน โรคและแมลง และเอกสารสิทธิ์ที่ดิน สรุปได้ 4 ประการ คือ (1) ดินขาดความอุดมสมบูรณ์ (2) การชะล้างพังทลายของดิน/ดินถล่ม (3) การขาดน้ำในการอุปโภค บริโภค และการทำการเกษตรในช่วงฤดูแล้ง และ (4) การแก้ปัญหาที่ดินทำกิน/เอกสารสิทธิ์ให้กับเกษตรกรในพื้นที่ตำบลตาเนาะแมเราะ



เพื่อตอบสนองข้อเสนอดังกล่าวทั้ง 4 ประการนี้ จากการวิเคราะห์ข้อมูลเบื้องต้นที่มีอยู่ในปัจจุบันแล้วสรุปได้ว่า **การแก้ปัญหา ณ จุดใดจุดหนึ่งหรือใช้วิธีการใดวิธีการหนึ่ง ไม่สามารถแก้ปัญหาได้ทั้งตำบลตาเนาะแมเราะ**”

ในส่วนของ การแก้ไขปัญหาการขาดแคลนน้ำใช้ทางการเกษตรหรือน้ำท่วมในบางพื้นที่ ความอุดมสมบูรณ์ของดิน ควรจัดทำโครงการ **“การพัฒนาที่ดินและน้ำที่เป็นระบบ”** ทั้งพื้นที่ตำบลที่รวมข้อเสนอในการแก้ไขปัญหาคือ 4 ประการไว้ด้วยกัน จำเป็นต้องจัดทำระบบอนุรักษ์ดินและน้ำให้เหมาะสมกับพื้นที่ ไม่ว่าจะเป็นการจัดหาแหล่งน้ำ ขุดลอกแหล่งน้ำ การพัฒนาหรือฟื้นฟูพื้นที่ควบคู่ไปกับการจัดการด้านดิน การปรับปรุงบำรุงดิน การใช้ไตรโคเดอร์มาควบคุมโรคพืช เพื่อให้พื้นที่มีความเหมาะสมสำหรับการผลิตพืช ให้ผลผลิตสูงขึ้น สำหรับปัญหาโรคและแมลงในยางพารา และทุเรียน ตลาดเพื่อการกระจายสินค้าการเกษตร และปัญหาเกี่ยวกับเอกสารสิทธิ์ที่ดินทำกินของเกษตรกรในพื้นที่จำเป็นต้องประสานให้หน่วยงานที่เกี่ยวข้องตรวจสอบและแก้ไขปัญหาดังกล่าวต่อไป



รูปที่ 7-1 การชะล้างพังทลายของดินในเขตการใช้ที่ดิน ตำบลตาดานะแม่ระ อําเภอเบตง จังหวัดยะลา



ตารางที่ 7-1 กิจกรรมของกรมพัฒนาที่ดินในเขตการใช้ที่ดินที่จะดำเนินการในปีงบประมาณ 2568-2572

เขตการใช้ที่ดิน	แผนงาน/โครงการ	เป้าหมาย	งบประมาณ
<b>1 เขตเกษตรกรรม</b>			
1.1 เขตไม้ผล (ศักยภาพการผลิตสูง ประเภทที่ 2) เนื้อที่ 1,804 ไร่ และ (ศักยภาพการผลิตต่ำ) เนื้อที่ 4,542 ไร่ รวม 6,346 ไร่	<b>1. ปรับปรุงคุณภาพดิน</b> 1.1) ส่งเสริมการปรับปรุงพื้นที่ดินกรด (โดโลไมท์) 1.2) การจัดหาปูนโดโลไมท์ <b>2. ส่งเสริมการใช้สารอินทรีย์ลดการใช้สารเคมีทางการเกษตร</b> 2.1) ผลผลิตผลิตภัณฑ์จุลินทรีย์ พด. 2.2) พัฒนาต่อยอดกลุ่มส่งเสริมการใช้สารอินทรีย์ลดการใช้สารเคมีทางการเกษตร 2.3) ส่งเสริมการผลิตปุ๋ยหมัก พด./ส่งเสริมการผลิตปุ๋ยอินทรีย์คุณภาพสูง <b>3. การฟื้นฟูและป้องกันการชะล้างพังทลายของดิน</b> 3.1) อนุรักษ์และส่งเสริมการปลูกหญ้าแฝก 3.2) การจัดระบบอนุรักษ์ดินและน้ำในพื้นที่เสี่ยงภัยทางการเกษตร <b>4. ส่งเสริมและพัฒนาอาชีพเพื่อแก้ไขปัญหาที่ดินทำกินของเกษตรกร</b> 4.1) การพัฒนาคุณภาพดินในพื้นที่จัดการปัญหาที่ดินทำกิน 4.2) จัดทำระบบอนุรักษ์ดินและน้ำในพื้นที่การพัฒนาคุณภาพดินในพื้นที่จัดการ ปัญหาที่ดินทำกิน <b>5. พัฒนาคุณภาพดินในระบบส่งเสริมเกษตรแบบแปลงใหญ่</b>	75 ไร่ 50 ตัน 750 ขวด - 0.5 ตัน 50,000 กล้า 20 ไร่ 5 ตัน - 4 กลุ่ม	1,125 85,000 3,750 - 4,250 36,500 64,000 8,500 - 6,800



ตารางที่ 7-1 (ต่อ)

เขตการใช้ที่ดิน	แผนงาน/โครงการ	เป้าหมาย	งบประมาณ
1.2 เขตไม้ยืนต้น (ศักยภาพการผลิตสูง ประเภทที่ 2) เนื้อที่ 1,177 ไร่ และ (ศักยภาพการผลิตต่ำ) เนื้อที่ 57,216 ไร่ รวม 58,393 ไร่	<b>1. ปรับปรุงคุณภาพดิน</b> 1.1) ส่งเสริมการปรับปรุงพื้นที่ดินกรด (โดโลไมท์) 1.2) การจัดหาปุ๋ยโดโลไมท์ <b>2. ส่งเสริมการใช้สารอินทรีย์ลดการใช้สารเคมีทางการเกษตร</b> 2.1) ผลิตผลิตภัณฑ์จุลินทรีย์ พด. 2.2) พัฒนาต่อยอดกลุ่มส่งเสริมการใช้สารอินทรีย์ลดการใช้สารเคมีทางการเกษตร 2.3) ส่งเสริมการผลิตปุ๋ยหมัก พด./ส่งเสริมการผลิตปุ๋ยอินทรีย์คุณภาพสูง <b>3. การฟื้นฟูและป้องกันการชะล้างพังทลายของดิน</b> 3.1) รมรงค์และส่งเสริมการปลูกหญ้าแฝก 3.2) การจัดระบบอนุรักษ์ดินและน้ำในพื้นที่เสี่ยงภัยทางการเกษตร <b>4. ส่งเสริมและพัฒนาอาชีพเพื่อแก้ไขปัญหาที่ดินทำกินของเกษตรกร</b> 4.1) การพัฒนาคุณภาพดินในพื้นที่จัดการปัญหาที่ดินทำกิน 4.2) จัดทำระบบอนุรักษ์ดินและน้ำในพื้นที่การพัฒนาคุณภาพดินในพื้นที่จัดการปัญหาที่ดินทำกิน <b>5. พัฒนาคุณภาพดินในระบบส่งเสริมเกษตรแบบแปลงใหญ่</b>	400 ไร่ 200 ตัน 4,000ขวด - 1.75 ตัน 250,000 กล้า 100 ไร่ 42.5 - -	6,000 340,000 20,000 - 14,875 182,500 320,000 72,250 - -



ตารางที่ 7-1 (ต่อ)

เขตการใช้ที่ดิน	แผนงาน/โครงการ	เป้าหมาย	งบประมาณ
1.3 เขตปลูกพืชทางเลือก (ศักยภาพการผลิตสูงประเภทที่ 2) เนื้อที่ 5 ไร่	<b>1. ปรับปรุงคุณภาพดิน</b>		
	1.1) ส่งเสริมการปรับปรุงพื้นที่ดินกรด (โดโลไมท์)	25 ไร่	375
	1.2) การจัดหาปูนโดโลไมท์	12.5 ตัน	21,250
	<b>2. ส่งเสริมการใช้สารอินทรีย์ลดการใช้สารเคมีทางการเกษตร</b>		
	2.1) ผลิตผลิตภัณฑ์จุลินทรีย์ พด.	250 ขวด	1,250
	2.2) พัฒนาต่อยอดกลุ่มส่งเสริมการใช้สารอินทรีย์ลดการใช้สารเคมีทางการเกษตร	2 กลุ่ม	6,500
	2.3) ส่งเสริมการผลิตปุ๋ยหมัก พด./ส่งเสริมการผลิตปุ๋ยอินทรีย์คุณภาพสูง	0.25 ตัน	2,125
	<b>3. การฟื้นฟูและป้องกันการชะล้างพังทลายของดิน</b>		
	3.1) อนุรักษ์และส่งเสริมการปลูกหญ้าแฝก	-	-
	3.2) การจัดระบบอนุรักษ์ดินและน้ำในพื้นที่เสี่ยงภัยทางการเกษตร	-	-
	<b>4. ส่งเสริมและพัฒนาอาชีพเพื่อแก้ไขปัญหาที่ดินทำกินของเกษตรกร</b>		
	4.1) การพัฒนาคุณภาพดินในพื้นที่จัดการปัญหาที่ดินทำกิน	0.5 ตัน	4,250
	4.2) จัดทำระบบอนุรักษ์ดินและน้ำในพื้นที่การพัฒนาคุณภาพดินในพื้นที่จัดการปัญหาที่ดินทำกิน	-	-
<b>5. พัฒนาคุณภาพดินในระบบส่งเสริมเกษตรแบบแปลงใหญ่</b>			
		-	-



ตารางที่ 7-1 (ต่อ)

เขตการใช้ที่ดิน	แผนงาน/โครงการ	งบประมาณ
รวมเขตเกษตรกรรม	1. ปรับปรุงคุณภาพดิน 2. ส่งเสริมการใช้สารอินทรีย์ลดการใช้สารเคมีทางการเกษตร 3. การฟื้นฟูและป้องกันการชะล้างพังทลายของดิน 4. ส่งเสริมและพัฒนาอาชีพเพื่อแก้ไขปัญหาที่ดินทำกินของเกษตรกร 5. พัฒนาคุณภาพดินในระบบส่งเสริมเกษตรแบบแปลงใหญ่	453,750 52,750 603,000 85,000 6,800

หมายเหตุ: งบประมาณที่กำหนดไว้เป็นการประมาณเบื้องต้น อาจมีการเปลี่ยนแปลงตามที่ได้รับการจัดสรรให้ดำเนินการ

ตารางที่ 7-2 สรุปกิจกรรมที่ขอรับการสนับสนุนจากส่วนราชการอื่นในเขตการใช้ที่ดิน

เขตการใช้ที่ดิน	กิจกรรมที่ขอการสนับสนุนจากส่วนราชการอื่น
1 เขตเกษตรกรรม	
1.1 เขตปลูกไม้ผล/ไม้ยืนต้น/พืชทางเลือก เนื้อที่ 64,759 ไร่	1) โครงการก่อสร้างพังกั้นน้ำป้องกันการกัดเซาะ (อบต./หน่วยงานที่เกี่ยวข้อง) 2) ส่งเสริมอาชีพทางการเกษตร (อบต.) 3) การอบรมให้ความรู้การเข้าสู่กระบวนการรับรองมาตรฐานสินค้าเกษตรปลอดภัย (GAP) (กรมวิชาการเกษตร) 4) จัดอบรมถ่ายทอดความรู้การทำเกษตรผสมผสานตามแนวทางเศรษฐกิจพอเพียง (กรมส่งเสริมการเกษตร) 5) แก้ไขปัญหาเอกสารสิทธิ์และปัญหาที่ดินทำกิน (สนง.ที่ดิน/ป่าไม้) 6) ใช้ตลาดนำการผลิตในการเลือกชนิดพืชและหาตลาดรองรับ ทั้งในเขตที่เหมาะสมและในเขตที่ไม่เหมาะสม และต้องการปรับเปลี่ยนชนิดพืช (สำนักงานพาณิชย์จังหวัด/สำนักงานสหกรณ์จังหวัด)



แผนการใช้ที่ดินตำบลตาเนาะแมเราะ อำเภอเบตง จังหวัดยะลา

ตาราง 7-3 เป้าหมายการดำเนินงานและงบประมาณ ตำบลตาเนาะแมเราะ อำเภอเบตง จังหวัดยะลา แผน 5 ปี (พ.ศ. 2568-2572)

เขตการใช้ที่ดิน	แผนงาน/โครงการ	หน่วยนับ	เป้าหมาย					รวม	งบประมาณ (บาท)					รวม	
			2568	2569	2570	2571	2572		2568	2569	2570	2571	2572		
															209,925
1. เขตเกษตรกรรม 1.1 เขตไม้ผล (ศักยภาพการผลิตสูง ประเภท 2) เนื้อที่ 1,804 ไร่ และ (ศักยภาพการผลิตต่ำ) เนื้อที่ 4,542 ไร่ รวม 6,346 ไร่	<b>1. ปรับปรุงคุณภาพดิน</b>														
	1.1 ส่งเสริมการปรับปรุงพื้นที่ดินกรด (โดโลไมท์)	ไร่	15	15	15	15	15	75	225	225	225	225	225	1,125	
	1.2 การจัดหาปูนโดโลไมท์	ตัน	10	10	10	10	10	50	17,000	17,000	17,000	17,000	17,000	85,000	
	<b>2. ส่งเสริมการใช้สารอินทรีย์ลดการใช้สารเคมีทางการเกษตร</b>														
	2.1 ผลิตผลิตภัณฑ์จุลินทรีย์ พต.	ขวด	150	150	150	150	150	750	750	750	750	750	750	3,750	
	2.2 พัฒนาต่อยอดกลุ่มส่งเสริมการใช้สารอินทรีย์ลดการใช้สารเคมีทางการเกษตร	กลุ่ม	-	-	-	-	-	-	-	-	-	-	-	-	-
	2.3 ส่งเสริมการผลิตปุ๋ยหมัก พต./ ส่งเสริมการผลิตปุ๋ยอินทรีย์คุณภาพสูง	ตัน	0.1	0.1	0.1	0.1	0.1	0.5	850	850	850	850	850	4,250	
	<b>3. การฟื้นฟูและป้องกันการชะล้างพังทลายของดิน</b>														
	3.1 รมรงค์และส่งเสริมการปลูกหญ้าแฝก	กล้า	10,000	10,000	10,000	10,000	10,000	50,000	7,300	7,300	7,300	7,300	7,300	36,500	
	3.2 การจัดระบบอนุรักษ์ดินและน้ำในพื้นที่เสี่ยงภัยทางการเกษตร	ไร่	-	5	5	5	5	20	-	16,000	16,000	16,000	16,000	64,000	
<b>4. ส่งเสริมและพัฒนาอาชีพเพื่อแก้ไขปัญหาที่ดินทำกินของเกษตรกร</b>															
4.1 การพัฒนาคุณภาพดินในพื้นที่จัดการปัญหาที่ดินทำกิน	ตัน	1	1	1	1	1	5	1,700	1,700	1,700	1,700	1,700	8,500		



แผนการใช้ที่ดินตำบลตาเนาะแมเราะ อำเภอเบตง จังหวัดยะลา

ตาราง 7-3 (ต่อ)

เขตการใช้ที่ดิน	แผนงาน/โครงการ	หน่วย นับ	เป้าหมาย					รวม	งบประมาณ (บาท)					รวม	
			2568	2569	2570	2571	2572		2568	2569	2570	2571	2572		
	4.2 จัดทำระบบอนุรักษ์ดินและน้ำในพื้นที่การพัฒนาคุณภาพดินในพื้นที่จัดการปัญหาที่ดินทำกิน	ไร่	-	-	-	-	-	-	-	-	-	-	-	-	-
	<b>5. พัฒนาคุณภาพดินในระบบส่งเสริมเกษตรแบบแปลงใหญ่</b>	กลุ่ม	-	1	1	1	1	4	-	1,700	1,700	1,700	1,700	6,800	
														955,625	
1.2 เขตไม้ยืนต้น (ศักยภาพ การผลิตสูง ประเภทที่ 2) เนื้อที่ 1,177 ไร่ และ (ศักยภาพการผลิตต่ำ) เนื้อที่ 57,216 ไร่ รวม 58,393 ไร่	<b>1. ปรับปรุงคุณภาพดิน</b>														
	1.1 ส่งเสริมการปรับปรุงพื้นที่ดินกรด (โดโลไมท์)	ไร่	80	80	80	80	80	400	1,200	1,200	1,200	1,200	1,200	6,000	
	1.2 การจัดหาปูนโดโลไมท์	ตัน	40	40	40	40	40	200	68,000	68,000	68,000	68,000	68,000	340,000	
	<b>2. ส่งเสริมการใช้สารอินทรีย์ลดการใช้สารเคมีทางการเกษตร</b>														
	2.1 ผลิตผลิตภัณฑ์จุลินทรีย์ พด.	ขวด	800	800	800	800	800	4,000	4,000	4,000	4,000	4,000	4,000	20,000	
	2.2 พัฒนาต่อยอดกลุ่มส่งเสริมการใช้สารอินทรีย์ลดการใช้สารเคมีทางการเกษตร	กลุ่ม	-	-	-	-	-	-	-	-	-	-	-	-	-
	2.3 ส่งเสริมการผลิตปุ๋ยหมัก พด./ ส่งเสริมการผลิตปุ๋ยอินทรีย์คุณภาพสูง	ตัน	0.35	0.35	0.35	0.35	0.35	1.75	2,975	2,975	2,975	2,975	2,975	14,875	
	<b>3. การฟื้นฟูและป้องกันการชะล้างพังทลายของดิน</b>														
	3.1 รณรงค์และส่งเสริมการปลูกหญ้าแฝก	กล้า	50,000	50,000	50,000	50,000	50,000	250,000	36,500	36,500	36,500	36,500	36,500	182,500	
3.2 การจัดระบบอนุรักษ์ดินและน้ำในพื้นที่เสี่ยงภัยทางการเกษตร	ไร่	-	25	25	25	25	100	-	80,000	80,000	80,000	80,000	320,000		



แผนการใช้ที่ดินตำบลตาเนาะแมเราะ อำเภอเบตง จังหวัดยะลา

ตาราง 7-3 (ต่อ)

เขตการใช้ที่ดิน	แผนงาน/โครงการ	หน่วย นับ	เป้าหมาย					รวม	งบประมาณ (บาท)					รวม	
			2568	2569	2570	2571	2572		2568	2569	2570	2571	2572		
	<b>4. ส่งเสริมและพัฒนาอาชีพเพื่อแก้ไข ปัญหาที่ดินทำกินของเกษตรกร</b>	ไร่	-	-	-	-	-	-	-	-	-	-	-	-	-
	4.1 การพัฒนาคุณภาพดินในพื้นที่ จัดการปัญหาที่ดินทำกิน	ตัน	8.5	8.5	8.5	8.5	8.5	42.5	14,450	14,450	14,450	14,450	14,450	72,250	
	4.2 จัดทำระบบอนุรักษ์ดินและน้ำใน พื้นที่การพัฒนาคุณภาพดินในพื้นที่ จัดการปัญหาที่ดินทำกิน	ไร่	-	-	-	-	-	-	-	-	-	-	-	-	
	<b>5. พัฒนาคุณภาพดินในระบบส่งเสริม เกษตรแบบแปลงใหญ่</b>	กลุ่ม	-	-	-	-	-	-	-	-	-	-	-	-	
														35,750	
1.3 เขตปลูกพืชทางเลือก (ศักยภาพการผลิตสูง ประเภทที่ 2) เนื้อที่ 5 ไร่	<b>1. ปรับปรุงคุณภาพดิน</b>														
	1.1) ส่งเสริมการปรับปรุงพื้นที่ดินกรด (โดโลไมท์)	ไร่	5	5	5	5	5	25	75	75	75	75	75	375	
	1.2) การจัดหาปูนโดโลไมท์	ตัน	2.5	2.5	2.5	2.5	2.5	12.5	4,250	4,250	4,250	4,250	4,250	21,250	
	<b>2. ส่งเสริมการใช้สารอินทรีย์ลดการใช้ สารเคมีทางการเกษตร</b>														
	2.1 ผลิตผลิตภัณฑ์จุลินทรีย์ พด.	ขวด	50	50	50	50	50	250	250	250	250	250	250	1,250	
	2.2 พัฒนาต่อยอดกลุ่มส่งเสริมการใช้ สารอินทรีย์ลดการใช้สารเคมีทาง การเกษตร	กลุ่ม	-	1	-	1	-	2	-	3,250	-	3,250	-	6,500	
	2.3 ส่งเสริมการผลิตปุ๋ยหมัก พด./ ส่งเสริมการผลิตปุ๋ยอินทรีย์คุณภาพสูง	ตัน	0.05	0.05	0.05	0.05	0.05	0.25	425	425	425	425	425	2,125	
	<b>3. การฟื้นฟูและป้องกันการชะล้าง พังทลายของดิน</b>														



แผนการใช้ที่ดินตำบลตาเนาะแมเราะ อำเภอเบตง จังหวัดยะลา

ตาราง 7-3 (ต่อ)

เขตการใช้ที่ดิน	แผนงาน/โครงการ	หน่วยนับ	เป้าหมาย					รวม	งบประมาณ (บาท)					รวม
			2568	2569	2570	2571	2572		2568	2569	2570	2571	2572	
	3.1 รมรงค์และส่งเสริมการปลูก หญ้าแฝก	กล้า	-	-	-	-	-	-	-	-	-	-	-	-
	3.2 การจัดระบบอนุรักษ์ดินและ น้ำในพื้นที่เสี่ยงภัยทางการเกษตร	ไร่	-	-	-	-	-	-	-	-	-	-	-	-
	<b>4. ส่งเสริมและพัฒนาอาชีพเพื่อ แก้ไขปัญหาที่ดินทำกินของ เกษตรกร</b>													
	4.1 การพัฒนาคุณภาพดินใน พื้นที่จัดการปัญหาที่ดินทำกิน	ตัน	0.5	0.5	0.5	0.5	0.5	2.5	850	850	850	850	850	4,250
	4.2 จัดทำระบบอนุรักษ์ดินและ น้ำในพื้นที่การพัฒนาคุณภาพดินใน พื้นที่จัดการปัญหาที่ดินทำกิน	ไร่	-	-	-	-	-	-	-	-	-	-	-	-
	<b>5. พัฒนาคุณภาพดินในระบบ ส่งเสริมเกษตรแบบแปลงใหญ่</b>	กลุ่ม	-	-	-	-	-	-	-	-	-	-	-	-

หมายเหตุ: งบประมาณที่กำหนดไว้นี้เป็นประมาณเบื้องต้น อาจมีการเปลี่ยนแปลงตามที่ได้รับการจัดสรรให้ดำเนินการ



## เอกสารอ้างอิง

- กรมการปกครอง. 2567. รายงานสถิติจำนวนประชากรและบ้าน รายจังหวัด รายอำเภอ และรายตำบล (ณ เดือนธันวาคม พ.ศ. 2566). แหล่งที่มา:  
<https://stat.bora.dopa.go.th/stat/statnew/statyear/#/TableTemplate/Area/statp op. 1> มีนาคม 2566.
- กรมการพัฒนาชุมชน. 2567. ข้อมูลความจำเป็นพื้นฐาน (จปฐ.) รายจังหวัด รายอำเภอ และรายตำบล ปี 2565. แหล่งที่มา :<https://ebmn.cdd.go.th/>. 25 กุมภาพันธ์ 2567.
- กรมทรัพยากรน้ำบาดาล. 2567. ปริมาณน้ำและจำนวนบ่อบาดาล ปี 2565. แหล่งที่มา:  
<http://app.dgr.go.th/newpasutara/xml/search.php>, 26 พฤษภาคม 2567.
- กองนโยบายและแผนการใช้ที่ดิน. 2567. แผนที่สภาพการใช้ที่ดิน ปี 2566 (ไฟล์ข้อมูล). กรมพัฒนาที่ดิน กระทรวงเกษตรและสหกรณ์, กรุงเทพฯ.
- กองสำรวจดินและวิจัยทรัพยากรดิน. 2567. แผนที่ทรัพยากรดิน (ไฟล์ข้อมูล). กรมพัฒนาที่ดิน กระทรวงเกษตรและสหกรณ์, กรุงเทพฯ.
- กรมส่งเสริมการเกษตร. 2566. จำนวนครัวเรือนเกษตรกรที่ขึ้นทะเบียนเกษตรกร จำแนกรายจังหวัด รายอำเภอ และรายตำบล (ณ เดือนกุมภาพันธ์ พ.ศ. 2567). แหล่งที่มา : <http://mvos2.gistda.or.th/>. 1 มีนาคม 2567.
- กรมอุตุวิทยมวิทยา. 2566. ปริมาณน้ำฝนเฉลี่ยคาบ 30 ปี พ.ศ. 2537-2566 (ไฟล์ข้อมูล). กรมอุตุวิทยมวิทยา กระทรวงดิจิทัลเพื่อเศรษฐกิจและสังคม, กรุงเทพฯ.
- บัณฑิต ต้นศิริ และ คำรณ ไทรพิก. 2542. คู่มือการประเมินคุณภาพที่ดิน. (Qualitative Land Evaluations) สำหรับพืชเศรษฐกิจ. กองวางแผนการใช้ที่ดิน กรมพัฒนาที่ดิน กระทรวงเกษตรและสหกรณ์, กรุงเทพฯ.
- องค์การบริหารส่วนตำบลตาเนาะแมเราะ. 2566. วิสัยทัศน์ ปี 2566. แหล่งที่มา:  
<https://www.tanoamaeroa.go.th/vision.php>.

