

# รายงานสรุปผลการดำเนินงาน

ประจำปีงบประมาณ 2568

โครงการสร้างมูลค่าเพิ่ม  
จากวัสดุเหลือใช้ทางการเกษตร

# 2568

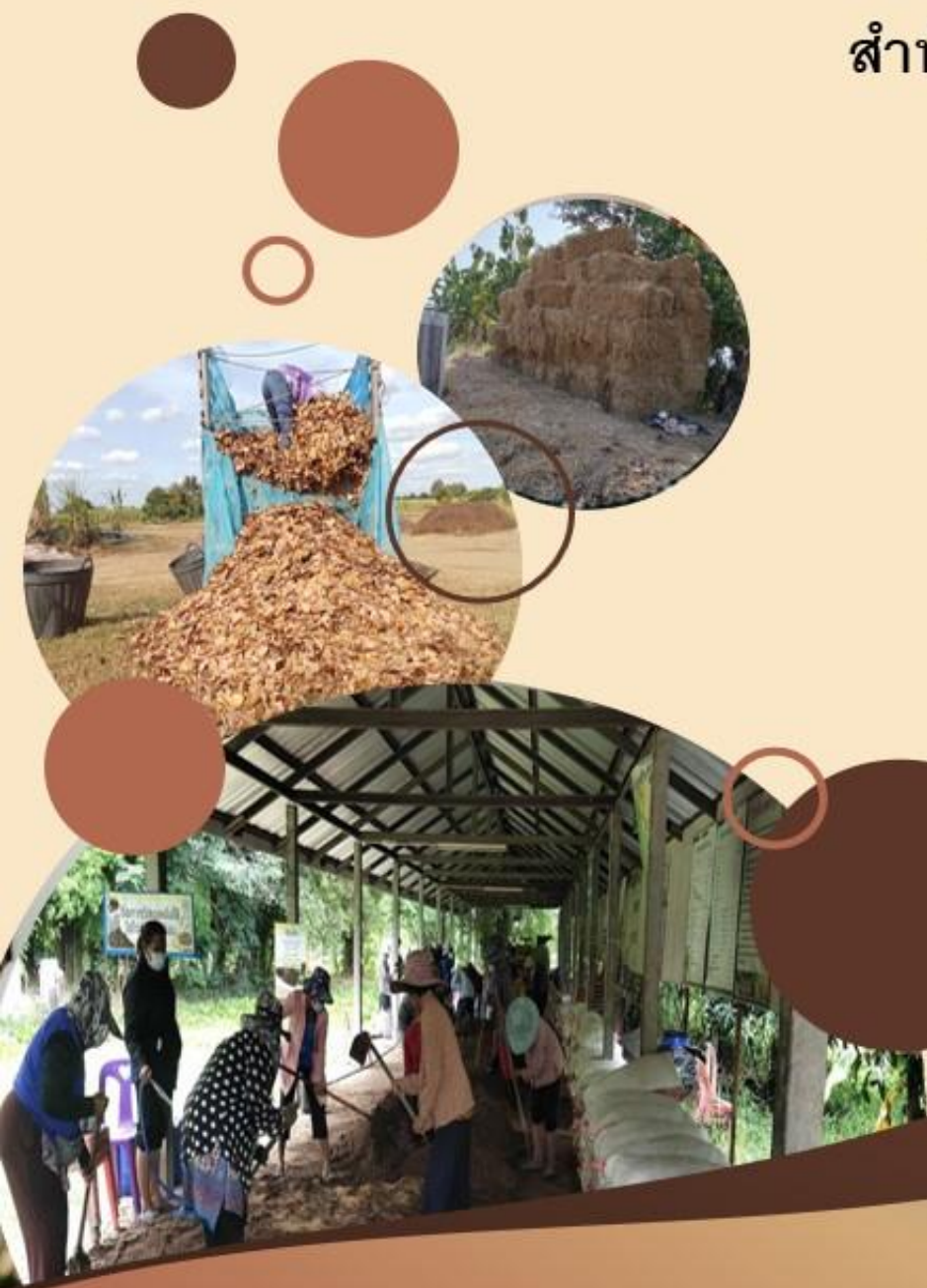
จังหวัดนครราชสีมา  
สำนักงานพัฒนาที่ดินเขต 3

พื้นที่

ต.สารภี อ.หนองบุญมาก จ.นครราชสีมา

ต.ทัพเรียง อ.พระทองคำ จ.นครราชสีมา

ต.ประทาย อ.ประทาย จ.นครราชสีมา



# สารบัญ

	หน้า
1. หลักการและเหตุผล	1
2. วัตถุประสงค์	2
3. เป้าหมาย	2
4. วิธีการและขั้นตอนการดำเนินงาน	2
5. สถานที่ดำเนินการ	4
6. ระยะเวลา	4
7. แผนปฏิบัติงาน	5
8. งบประมาณ	6
9. ผลกระทบ (Impact)	7
10. ตัวชี้วัดความสำเร็จ (สอดคล้องกับตัวชี้วัดตามเอกสารงบประมาณ)	7
11. ผลประโยชน์ที่คาดว่าจะได้รับ	7
12. ผลการดำเนินงานตั้งแต่เริ่มต้น – ปี 2567	7
13. แผนบริหารความเสี่ยงโครงการ	7
14. การติดตามและประเมินผลตามตัวชี้วัดโครงการ	8
15. ผลการดำเนินงาน	8
15.1 การวิเคราะห์พื้นที่ ตำบลสารภี อำเภอหนองบุญมาก จังหวัดนครราชสีมา	10
15.2 การวิเคราะห์พื้นที่ ตำบลท่ง อำเภอพระทองคำ จังหวัดนครราชสีมา	16
15.3 การวิเคราะห์พื้นที่ ตำบลประทาย อำเภอประทาย จังหวัดนครราชสีมา	24
15.4 การจัดการวัสดุเหลือใช้	31
15.5 ข้อมูลด้านเศรษฐกิจและสังคม	35
การถอดบทเรียน	46
ภาพดำเนินงานกิจกรรม	49

## โครงการขอสนับสนุนงบประมาณรายจ่ายประจำปีงบประมาณ พ.ศ. 2568

ชื่อโครงการ / ผลผลิต : สร้างมูลค่าเพิ่มจากวัสดุเหลือใช้ทางการเกษตร

---

กิจกรรมหลัก สร้างมูลค่าเพิ่มจากวัสดุเหลือใช้ทางการเกษตร

### 1. หลักการและเหตุผล

ประเทศไทยมีวัสดุเหลือใช้ทางการเกษตรเป็นจำนวนมากกระจายอยู่ในทุกภูมิภาค และมีการนำมาใช้ประโยชน์เป็นส่วนน้อย และได้ถูกปล่อยทิ้งไว้ในพื้นที่เพาะปลูกหรือถูกเผาทิ้ง ซึ่งวัสดุเหลือใช้จากภาคเกษตรทั้งจากเศษซากพืชหลังการเก็บเกี่ยว ประมง ปศุสัตว์ และภาคอุตสาหกรรมการเกษตร เช่น อุตสาหกรรมมันสำปะหลัง อุตสาหกรรมน้ำตาล และอุตสาหกรรมน้ำมันปาล์ม เป็นต้น ซึ่งวัสดุดังกล่าวสามารถสร้างมูลค่าวัสดุเหลือใช้ นำกลับไปใช้ประโยชน์เพื่อเพิ่มความอุดมสมบูรณ์ของดินทางการเกษตร รวมถึงการแปรรูปสร้างมูลค่าวัสดุเหลือใช้ อีกทั้งระบบห่วงโซ่อุปทานของการใช้ประโยชน์เศษวัสดุเหลือใช้ทางการเกษตรของประเทศไทยยังไม่ได้รับการสนับสนุนการดำเนินการอย่างต่อเนื่องและเป็นรูปธรรม อีกทั้ง กระทรวงเกษตรและสหกรณ์ ได้ให้ความสำคัญกับเรื่องดังกล่าวและเร่งผลักดันขับเคลื่อนถึงความสำคัญเกษตรชีวภาพ เป็นแผนย่อยที่มีความสำคัญหนึ่งในแผนแม่บทภายใต้ยุทธศาสตร์ชาติ ประเด็นการเกษตร (พ.ศ. 2561-2580) โดยการพัฒนาภาคเกษตรและการสร้างมูลค่าเพิ่มทางเศรษฐกิจให้กับภาคเกษตร ภายใต้แนวคิด BCG Model โดยบูรณาการห่วงโซ่คุณค่า (Value Chain) ของการพัฒนาตั้งแต่ต้นทาง - กลางทาง - ปลายทาง โดยใช้ฐานความหลากหลายทางชีวภาพและความหลากหลายทางวัฒนธรรมเชื่อมโยงภาคเกษตรกับภาคอุตสาหกรรมเข้าด้วยกันตามรูปแบบการพัฒนาเศรษฐกิจและสังคมด้วยการใช้โมเดลเศรษฐกิจใหม่ที่เรียกว่า Bio-Circular-Green Economy หรือ BCG Model เพื่อให้เกิดผลอย่างเป็นรูปธรรมและมีความยั่งยืน ซึ่งเป็นการขับเคลื่อนถึงความสำคัญการสนับสนุนการใช้ประโยชน์จากผลผลิตทางการเกษตรส่วนเกิน รวมถึงสนับสนุนให้มีการนำวัตถุดิบเหลือทิ้งทางการเกษตรมาใช้ในอุตสาหกรรมและพลังงานที่เกี่ยวข้องเพื่อสร้างมูลค่าเพิ่ม มีการจัดการวัสดุเหลือใช้ทางการเกษตรให้เกิดประโยชน์ในไร่นาและชุมชน ลดการเผาวัสดุเหลือใช้ และส่งเสริมการเพิ่มมูลค่าจากวัสดุเหลือใช้ทางการเกษตรมาใช้เป็นปัจจัยการผลิตและพลังงานชีวมวล อาทิ การไถกลบวัสดุทางการเกษตรหรือเศษซากพืช เพื่อเพิ่มความอุดมสมบูรณ์ของดิน การผลิตปุ๋ยอินทรีย์เพื่อทดแทนปุ๋ยเคมี การใช้เศษวัสดุการเกษตรมาใช้เลี้ยงสัตว์ การใช้ประโยชน์เป็นพลังงานทดแทน หรือเป็นวัตถุดิบในการผลิตพลังงานชีวมวล

ทั้งนี้ เพื่อให้การใช้ประโยชน์เศษวัสดุเหลือใช้ทางการเกษตรมีการดำเนินการอย่างต่อเนื่องและเป็นรูปธรรม โดยเฉพาะการใช้เทคโนโลยีและนวัตกรรมการจัดการวัสดุเหลือใช้ทางการเกษตรด้วยเทคโนโลยีชีวภาพเพื่อสร้างมูลค่าให้เกิดประโยชน์ในทุกมิติ จึงต้องศึกษาการประเมินชนิด ปริมาณ และคุณภาพวัสดุเหลือใช้ รวมถึงขับเคลื่อนการใช้นวัตกรรมด้านเทคโนโลยีชีวภาพในการจัดการวัสดุเหลือใช้ทางการเกษตรในเชิงพื้นที่ นำไปสู่การอนุรักษ์ พื้นฟู ดินและน้ำ สิ่งแวดล้อมและใช้ประโยชน์จากทรัพยากรชีวภาพอย่างสมดุลและยั่งยืน

## 2. วัตถุประสงค์

2.1 เพื่อประเมินชนิด ปริมาณ และคุณภาพของวัสดุเหลือใช้ทางการเกษตร

2.2 เพื่อบริหารและจัดการวัสดุเหลือใช้ทางการเกษตรและการปรับปรุงบำรุงดินด้วยเทคโนโลยีชีวภาพให้มีมูลค่าเพิ่มขึ้น และเกิดการหมุนเวียนทรัพยากรธรรมชาติและสิ่งแวดล้อม

## 3. เป้าหมาย

### 3.1 เป้าหมายเชิงผลผลิต (Output)

3.1.1 ชุดฐานข้อมูลชนิด ปริมาณ และคุณภาพวัสดุเหลือใช้ทางการเกษตร และข้อมูลสมบัติดินทางชีวภาพ

3.1.2 เทคโนโลยีชีวภาพทางดินการจัดการวัสดุเหลือใช้ทางการเกษตรในการปรับปรุงบำรุงดินเพิ่มความอุดมสมบูรณ์ของดิน ควบคุมศัตรูพืชในพื้นที่

3.1.3 แนวทางการจัดการวัสดุเหลือใช้ทางการเกษตรเพื่อปรับปรุงบำรุงดินตามโมเดลการพัฒนาเศรษฐกิจเพื่อความยั่งยืน (BCG model)

### 3.2 เป้าหมายเชิงผลลัพธ์ (Outcome)

การจัดการดินและวัสดุเหลือใช้ทางการเกษตรด้วยเทคโนโลยีชีวภาพ ถูกนำไปใช้โดยเกษตรกร หมอดินอาสา กลุ่มเกษตรกร สหกรณ์ และชุมชน หรือประชาชนทั่วไป เพื่อเป็นทางเลือกในการตัดสินใจบริหารจัดการ

## 4. วิธีการและขั้นตอนการดำเนินงาน

4.1 การใช้เทคโนโลยีชีวภาพทางดินในการปรับปรุงบำรุงดิน เพิ่มความอุดมสมบูรณ์ของดิน และควบคุมศัตรูพืช

4.1.1 กิจกรรมที่ดำเนินการโดย กองเทคโนโลยีชีวภาพทางดิน (กทช.)

1) จัดทำแบบแจ้งความประสงค์เข้าร่วมโครงการฯ ไปยัง สำนักงานพัฒนาที่ดินเขต(สพข.)/ สถานีพัฒนาที่ดิน(สพด.) โดยทำหลักเกณฑ์ในการคัดเลือกตำบลที่มีความเหมาะสมในการเข้าร่วมโครงการฯ

2) คัดเลือกตำบลที่ สพข./สพด.ส่งเข้าร่วมโครงการฯ เป็นตำบลเป้าหมายในการดำเนินงานโดยพิจารณาจากหลักเกณฑ์ที่กำหนดไว้ และประสาน สพด.เพื่อยืนยันเป้าหมายสำหรับการดำเนินงานในปีงบประมาณ 2568

3) กำหนดขั้นตอนการดำเนินงานให้สอดคล้องกับวัตถุประสงค์ของโครงการ

4) จัดประชุมชี้แจงโครงการและแนวทางการดำเนินงานกับหน่วยงานที่เกี่ยวข้อง (ส่วนกลาง / สพข./สพด.) เกี่ยวกับวัตถุประสงค์ ขั้นตอนการดำเนินงาน ระยะเวลาการดำเนินงาน

5) ติดตามการดำเนินงานและให้ข้อเสนอแนะในการดำเนินงานในระดับตำบล

6) วิเคราะห์ จัดเก็บ ข้อมูลเชิงพื้นที่ประเมินปริมาณ ชนิด คุณภาพ วัสดุเหลือใช้ทางการเกษตร และอุตสาหกรรมทางการเกษตรและข้อมูลสมบัติดินทางชีวภาพ

7) ถอดบทเรียนและภูมิปัญญาท้องถิ่นด้านการจัดการวัสดุเหลือใช้ทางการเกษตร เพื่อนำไปสู่การวิเคราะห์จุดเด่น จุดด้อย ข้อจำกัด และโอกาสการพัฒนาขยายผลในพื้นที่เกษตรกร

8) จัดทำแนวทางการจัดการวัสดุเหลือใช้ทางการเกษตรเพื่อปรับปรุงบำรุงดินตามโมเดลการพัฒนาเศรษฐกิจเพื่อความยั่งยืน (BCG model)

#### 4.1.2 กิจกรรมที่ดำเนินการโดยสำนักงานพัฒนาที่ดินเขต 1-12

1) กำหนดขั้นตอนและชี้แจงการดำเนินงานโครงการฯให้กับตำบลเป้าหมายที่เข้าร่วมโครงการฯ

2) รวบรวมและวิเคราะห์ข้อมูลวัสดุเหลือใช้ทางการเกษตร(ชนิด ปริมาณ และคุณภาพวัสดุเหลือใช้ทางการเกษตร) และข้อมูลสมบัติดินทางชีวภาพจาก สพด.

3) วิเคราะห์ จัดเก็บ ข้อมูลเชิงพื้นที่ประเมินปริมาณ ชนิด คุณภาพ วัสดุเหลือใช้ทางการเกษตร และอุตสาหกรรมทางการเกษตรและข้อมูลสมบัติดินทางชีวภาพ

4) ติดตามการดำเนินงานและให้ข้อเสนอแนะในการดำเนินงานในระดับตำบล

#### 4.1.3 กิจกรรมที่ดำเนินการโดยสถานีพัฒนาที่ดิน

1) สำรวจพื้นที่เป้าหมาย ตำบลที่มีความเหมาะสมตามที่ กทช.ให้กำหนดหลักเกณฑ์และยืนยันตำบลเป้าหมายเข้าร่วมโครงการฯ

2) ประสานหมอดินตำบลหรือเกษตรกร ในตำบลเป้าหมาย ในการดำเนินงานสำรวจวัสดุเหลือใช้ทางการเกษตร

3) รวบรวมข้อมูลวัสดุเหลือใช้ทางการเกษตรในตำบลเป้าหมาย

4) รวบรวมภูมิปัญญาท้องถิ่นด้านการจัดการวัสดุเหลือใช้ทางการเกษตร เพื่อนำไปสู่การวิเคราะห์จุดเด่น จุดด้อย ข้อจำกัด และโอกาสการพัฒนาขยายผลในพื้นที่เกษตรกร

#### 4.2 การจัดการวัสดุเหลือใช้ทางการเกษตร และอุตสาหกรรมเพื่อปรับปรุงบำรุงดิน

##### 4.2.1 กิจกรรมที่ดำเนินการโดย กองเทคโนโลยีชีวภาพทางดิน (กทช.)

1) วิเคราะห์ข้อมูลวัสดุเหลือใช้ทางการเกษตรและอุตสาหกรรมและจัดทำกิจกรรม/แนวทางในการบริหารจัดการวัสดุทางการเกษตรตามข้อมูลในตำบลพื้นที่เป้าหมาย

2) ประชุมชี้แจงโครงการ/ติดตามโครงการ วิเคราะห์แนวทางร่วมกับ สพข./สพด. ในการจัดทำกิจกรรมจัดการวัสดุเหลือใช้ทางการเกษตรและอุตสาหกรรมตามชนิดปริมาณ และคุณภาพ เพื่อปรับปรุงบำรุงดิน

##### 4.2.2 กิจกรรมที่ดำเนินการโดย สพข.

1) ร่วมประชุมและจัดทำกิจกรรม/แนวทางในการบริหารจัดการวัสดุทางการเกษตรตามข้อมูลในตำบลพื้นที่เป้าหมาย

2) ประสานงาน ตรวจสอบข้อมูลตำบลพื้นที่เป้าหมายในการจัดวัสดุเหลือใช้ทางการเกษตร และอุตสาหกรรมเพื่อปรับปรุงบำรุงดินให้มีความเหมาะสมตามพื้นที่

3) วิเคราะห์ จัดเก็บ ข้อมูลเชิงพื้นที่ประเมินปริมาณ ชนิด คุณภาพ วัสดุเหลือใช้ทางการเกษตร และอุตสาหกรรมทางการเกษตรและข้อมูลสมบัติดินทางชีวภาพ

##### 4.2.3 กิจกรรมที่ดำเนินการโดย สพด.

1) จัดเตรียมพื้นที่ให้มีความพร้อมในการจัดวัสดุเหลือใช้ทางการเกษตร และอุตสาหกรรมเพื่อปรับปรุงบำรุงดินและสร้างมูลค่า

2) บูรณาการหน่วยงานในท้องถิ่น เช่น องค์การบริหารส่วนจังหวัด หรือองค์การบริหารส่วนตำบล ในการสนับสนุนอุปกรณ์ บุคลากร หรืองบประมาณ ในการดำเนินงานในพื้นที่

#### 4.3 การประเมินสมบัติวัสดุเหลือใช้และสมบัติทางชีวภาพของดิน

##### 4.3.1 กิจกรรมที่ดำเนินการโดย กองเทคโนโลยีชีวภาพทางดิน (กทช.)

- ประสานงานหน่วยงานร่วม เช่น สำนักวิทยาศาสตร์เพื่อการพัฒนาที่ดิน สำนักงานพัฒนาที่ดินเขต/กลุ่มวิเคราะห์ดิน หรือแนวทางในการประเมินสมบัติวัสดุเหลือใช้และสมบัติทางชีวภาพของดิน

##### 4.3.2 กิจกรรมที่ดำเนินการโดย สำนักงานพัฒนาที่ดินเขต (สพข.)

- ประเมินและวิเคราะห์สมบัติวัสดุเหลือใช้ทางการเกษตรและอุตสาหกรรมและสมบัติทางชีวภาพของดินเพื่อปรับปรุงดินและเพิ่มมูลค่า

#### 5. สถานที่ดำเนินการ

พื้นที่เกษตรจำนวน 180 ตำบล จำนวนไม่น้อยกว่า 5,000 ไร่/ตำบล/ปี

#### 6. ระยะเวลา

1 ปี ตุลาคม 2567 - กันยายน 2568



## 8. งบประมาณ

หน่วยงาน /กิจกรรม	เป้าหมาย	หน่วยละ	งบประมาณ (บาท)	หมายเหตุ
<b>กองเทคโนโลยีชีวภาพทางดิน/สำนักงานพัฒนาที่ดินเขต 5</b>				
1.สำรวจ/คัดเลือกตำบลพื้นที่เป้าหมาย/ติดตามในพื้นที่/ถอดบทเรียนภูมิปัญญาท้องถิ่น	180 ตำบล		2,500,000	
2.กำหนดขั้นตอนการดำเนินงาน /จัดประชุมชี้แจงโครงการ	5 ครั้ง		2,000,000	
3. รวบรวม วิเคราะห์ จัดเก็บ ข้อมูลเชิงพื้นที่ประเมินปริมาณ ชนิด คุณภาพ วัสดุเหลือใช้ทางการเกษตรและอุตสาหกรรมทางการเกษตรและข้อมูลสมบัติดินทางชีวภาพ/การทดสอบวัสดุเหลือใช้ในพื้นที่	180 ตำบล		3,324,000	
4. จัดทำแนวทางการจัดการวัสดุเหลือใช้ทางการเกษตรเพื่อปรับปรุงบำรุงดินตามโมเดลการพัฒนาเศรษฐกิจเพื่อความยั่งยืน (BCG model)	180 ตำบล		500,000	
5. อำนวยความสะดวก (จ้างหมานักวิชาการเกษตร ,กระดาษ ,หมึกพิมพ์ , ติดตามงานในพื้นที่ ฯ)			2,000,000	
<b>กองนโยบายและแผนการใช้ที่ดิน</b>				
1.ประเมินผลโครงการฯปีที่ 1	1.โครงการ	400,000	400,000	
<b>สำนักงานพัฒนาที่ดินเขต 1-12</b>				
1. ประสานงาน ตรวจสอบข้อมูลตำบลพื้นที่เป้าหมายในการจัดวัสดุเหลือใช้ทางการเกษตร และอุตสาหกรรมเพื่อปรับปรุงบำรุงดินให้มีความเหมาะสมตามพื้นที่	180 ตำบล		600,000	
2. วิเคราะห์ จัดเก็บ ข้อมูลเชิงพื้นที่ประเมินปริมาณ ชนิด คุณภาพ วัสดุเหลือใช้ทางการเกษตรและอุตสาหกรรมทางการเกษตรและข้อมูลสมบัติดินทางชีวภาพ	180 ตำบล		6,00,000	
<b>สถานีพัฒนาที่ดิน</b>				
- คัดเลือกตำบล/รวบรวมข้อมูลวัสดุเหลือใช้ทางการเกษตรและอุตสาหกรรมเกษตรอำนวยความสะดวกกับหน่วยงานส่วนท้องถิ่น เช่น องค์การบริหารส่วนจังหวัด /สำนักงานเกษตรจังหวัด ในการบูรณาการเพื่อให้บรรลุเป้าหมายของโครงการฯ	180 ตำบล	12,000	2,160,000	

หมายเหตุ: งบประมาณสามารถปรับได้ตามความเหมาะสม

## 9. ผลกระทบ (Impact)

สินค้าเกษตรชีวภาพมีมูลค่าเพิ่มขึ้น จากการบริหารจัดการวัสดุเหลือใช้ทางการเกษตร

## 10. ตัวชี้วัดความสำเร็จ (สอดคล้องกับตัวชี้วัดตามเอกสารงบประมาณ)

10.1 **เชิงปริมาณ** : ศูนย์จัดการวัสดุเหลือใช้ทางการเกษตรและอุตสาหกรรมทางการเกษตรผ่านการจัดการร่วมกับเทคโนโลยีจุลินทรีย์สำหรับการทำปุ๋ยอินทรีย์ประจำไร่นาเกษตรกร จำนวน 180 ศูนย์

10.2 **เชิงคุณภาพ** : ร้อยละของต้นทุนการใช้ปุ๋ยเคมีและสารเคมีทางการเกษตรลดลงร้อยละ 5

## 11. ผลประโยชน์ที่คาดว่าจะได้รับ

11.1 เกษตรกรได้รับองค์ความรู้ในการบริหารจัดการวัสดุเหลือใช้ในพื้นที่ให้เกิดประโยชน์ ทำให้ลดต้นทุนการผลิต และรักษาสิ่งแวดล้อม ลดปัญหาขยะ

11.2 ภาครัฐมีนวัตกรรมการบริหารจัดการวัสดุในระดับพื้นที่ และมีต้นแบบในการนำไปขยายผลได้

11.3 เกิดการสร้างความตระหนักรู้ และสร้างองค์ความรู้ให้กับประชาชน เกษตรกร ให้เห็นความสำคัญของวัสดุเหลือใช้ และนำมาบริหารจัดการให้เกิดประโยชน์ สร้างเป็นนโยบายระดับชุมชน

## 12. ผลการดำเนินงานตั้งแต่เริ่มต้น – ปี 2567 (กรณีเป็นโครงการต่อเนื่อง)

เนื่องจากเป็นโครงการใหม่ ยังไม่มีผลการดำเนินงาน

### 13. แผนบริหารความเสี่ยงโครงการ

กิจกรรม / ขั้นตอน	ปัญหาที่คาดว่าจะเกิดขึ้น	แผนบริหารความเสี่ยง
1. การคัดเลือกกลุ่มเกษตรกร	คัดเลือกกลุ่มไม่เหมาะสม	สร้างแรงจูงใจให้เกษตรกรพัฒนาและบริหารกลุ่มให้มีความเข้มแข็ง โดยติดตามการดำเนินงานอย่างต่อเนื่องและพัฒนาศักยภาพผู้นำกลุ่มให้มีความเข้มแข็ง

### 14. การติดตามและประเมินผลตามตัวชี้วัดโครงการ

14.1 ติดตามผลการดำเนินงานในระดับผลผลิต (Output) จากรายงานผลการดำเนินงานตามแบบฟอร์ม สงป.301 (ตัวชี้วัดเชิงปริมาณ) และแบบฟอร์มการประเมินผล (ตัวชี้วัดเชิงคุณภาพ)

14.2 ติดตามผลการดำเนินงานในระดับผลลัพธ์ (Outcome) จากระบบบริหารงานตรวจราชการตามคำรับรองการปฏิบัติราชการระดับหน่วยงาน (IPA) และเชิงผลสัมฤทธิ์ ตามแบบประเมินผลตามตัวชี้วัดของโครงการ

### 15. ผลการดำเนินงาน

คัดเลือกพื้นที่ตำบลในจังหวัดนครราชสีมาจำนวน 3 ตำบล ในการดำเนินงานโครงการ พร้อมทั้งแต่งตั้งคณะทำงานระดับเขต

#### ตารางสรุปการดำเนินงานโครงการเพิ่มมูลค่าวัสดุในพื้นที่จังหวัดนครราชสีมา

พื้นที่	จำนวนการเก็บแบบสอบถาม	จำนวนการเก็บเศษวัสดุ	พื้นที่ถอดบทเรียน
ต.สารภี อ.หนองบุญมาก จ.นครราชสีมา	10	ฟางข้าว มัน อ้อย มูลไก่	ศูนย์ถ่ายทอดเทคโนโลยี
ต.ทัพทัน อ.พระทองคำ จ.นครราชสีมา	10	ฟางข้าว มัน อ้อย มูลไก่	การพัฒนาที่ดิน
ต.ประทาย อ.ประทาย จ.นครราชสีมา	10	ฟางข้าว	ต.ประทาย อ.ประทาย จ.นครราชสีมา

จังหวัดนครราชสีมาเป็นจังหวัดที่มีขนาดใหญ่ที่สุดของประเทศไทย แบ่งเขตการปกครองออกเป็น 32 อำเภอ ได้แก่ อำเภอเมืองนครราชสีมา อำเภอครบุรี อำเภอเสิงสาง อำเภอดง อำเภอบ้านเหลื่อม อำเภอจักราช อำเภอโชคชัย อำเภอด่านขุนทด อำเภอโนนไทย อำเภอโนนสูง อำเภอขามสะแกแสง อำเภอบัวใหญ่ อำเภอประทาย อำเภอปักธงชัย อำเภอพิมาย อำเภอห้วยแถลง อำเภอชุมพวง อำเภอสูงเนิน อำเภอขามทะเลสอ อำเภอสีคิ้ว อำเภอปากช่อง อำเภอหนองบุญมาก อำเภอแก้งสนามนาง อำเภอโนนแดง อำเภอวังน้ำเขียว อำเภอเฉลิมพระเกียรติ อำเภอเมืองยาง อำเภอบัวลาย อำเภอสีดา อำเภอเทพารักษ์ อำเภอพระทองคำ และอำเภอลำทะเมนชัย



## 15.1 การวิเคราะห์พื้นที่ ต.สารภี อ.หนองบุญมาก จ.นครราชสีมา

### - ทรัพยากรดิน

ทรัพยากรดินในพื้นที่ตำบลสารภี อำเภอหนองบุญมาก จังหวัดนครราชสีมา พบหน่วยแผนที่ดินทั้งหมด 9 หน่วยแผนที่ดิน และหน่วยพื้นที่เบ็ดเตล็ด 1 หน่วยแผนที่ ดังนี้

#### (1) ดินในพื้นที่ลุ่ม มี 5 หน่วยแผนที่ดิน ได้แก่

1) หน่วยแผนที่ดิน Cni-siA ชุดดินซ่านี มีเนื้อดินบนเป็นดินร่วนปนทรายแบ่ง ความลาดชัน 0-2 เปอร์เซ็นต์ มีเนื้อที่ 94 ไร่ หรือร้อยละ 0.28 ของเนื้อที่ตำบล

2) หน่วยแผนที่ดิน Cni-lA ชุดดินซ่านี มีเนื้อดินบนเป็นดินร่วน ความลาดชัน 0-2 เปอร์เซ็นต์ มีเนื้อที่ 2,746 ไร่ หรือร้อยละ 8.16 ของเนื้อที่ตำบล

3) หน่วยแผนที่ดิน Nbn-sIA ชุดดินหนองบุญมาก มีเนื้อดินบนเป็นดินร่วนปนทราย ความลาดชัน 0-2 เปอร์เซ็นต์ มีเนื้อที่ 308 ไร่ หรือร้อยละ 0.92 ของเนื้อที่ตำบล

4) หน่วยแผนที่ดิน Th-sicIA ชุดดินธวัชบุรี มีเนื้อดินบนเป็นดินร่วนเหนียวปนทรายแบ่ง ความลาดชัน 0-2 เปอร์เซ็นต์ มีเนื้อที่ 8,509 ไร่ หรือร้อยละ 25.29 ของเนื้อที่ตำบล

#### (2) ดินในพื้นที่ดอน มี 5 หน่วยแผนที่ดิน ได้แก่

1) หน่วยแผนที่ดิน Cpr-sIB ชุดดินจอมพระ มีเนื้อดินบนเป็นดินร่วนปนทราย ความลาดชัน 2-5 เปอร์เซ็นต์ มีเนื้อที่ 302 ไร่ หรือร้อยละ 0.90 ของเนื้อที่ตำบล

2) หน่วยแผนที่ดิน Ht-fl-sIB ดินห้วยแถลงที่เป็นดินร่วนละเอียด มีเนื้อดินบนเป็นดินร่วนปนทราย ความลาดชัน 2-5 เปอร์เซ็นต์ มีเนื้อที่ 9,679 ไร่ หรือร้อยละ 28.77 ของเนื้อที่ตำบล

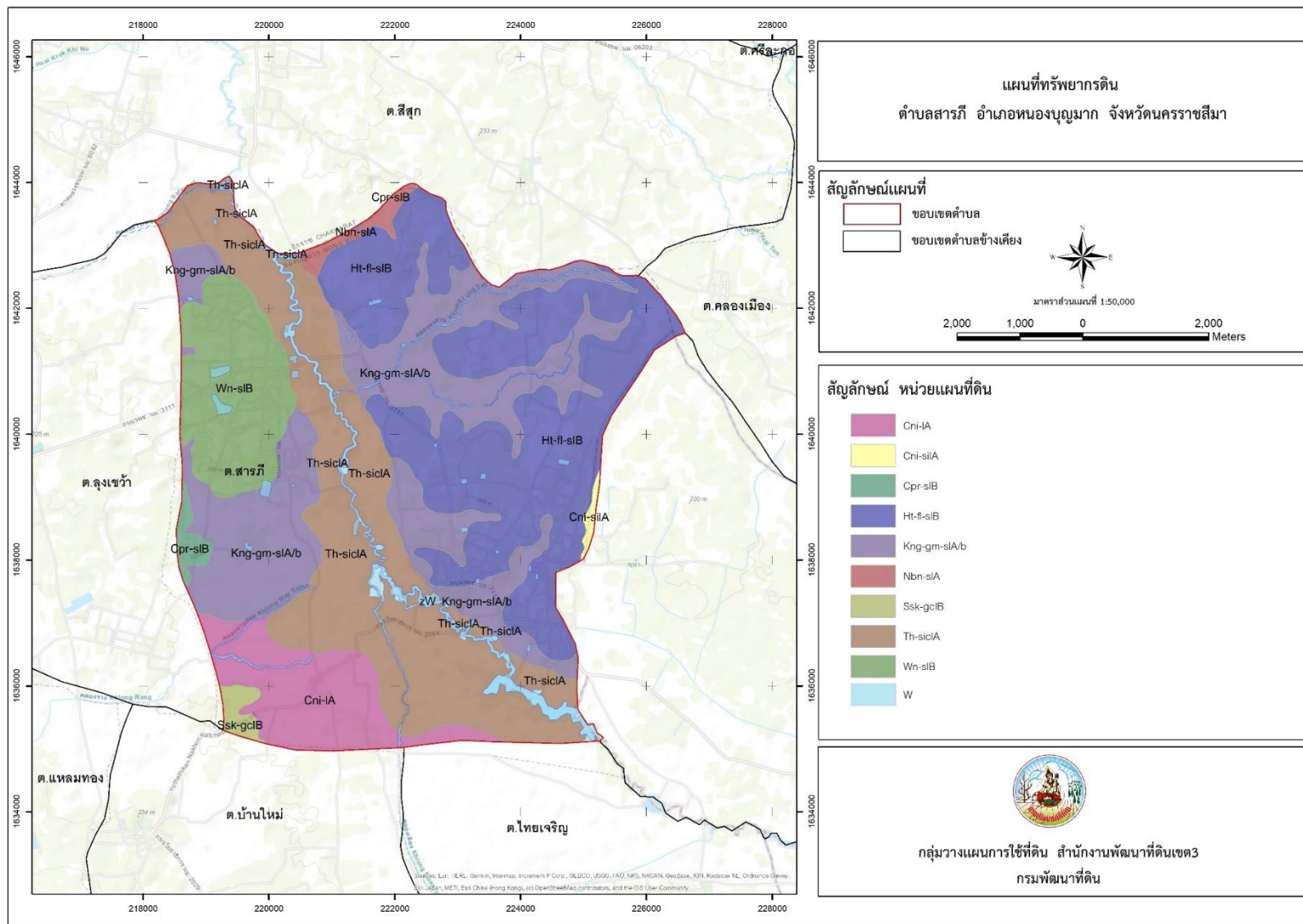
3) หน่วยแผนที่ดิน Kng-gm-sIA/b ดินคงที่มีจุดประสีเทา มีเนื้อดินบนเป็นดินร่วนปนทราย ความลาดชัน 0-2 เปอร์เซ็นต์ และมีคันนา มีเนื้อที่ 8,067 ไร่ หรือร้อยละ 23.98 ของเนื้อที่ตำบล

4) หน่วยแผนที่ดิน Ssk-gcIB ชุดดินศรีสะเกษ มีเนื้อดินบนเป็นดินร่วนปนดินเหนียวปนกรวด ความลาดชัน 2-5 เปอร์เซ็นต์ มีเนื้อที่ 255 ไร่ หรือร้อยละ 0.76 ของเนื้อที่ตำบล

5) หน่วยแผนที่ดิน Wn-sLB ชุดดินวาริน มีเนื้อดินบนเป็นดินร่วนปนทราย ความลาดชัน 2-5 เปอร์เซ็นต์ มีเนื้อที่ 3,068 ไร่ หรือร้อยละ 9.12 ของเนื้อที่ตำบล

(3) พื้นที่เบ็ดเตล็ด มี 1 หน่วยแผนที่ คือ หน่วยแผนที่ดิน W พื้นที่น้ำ มีเนื้อที่ 614 ไร่ หรือร้อยละ 1.82 ของเนื้อที่ตำบล

ปัญหาทรัพยากรดินทางการเกษตรตามสภาพธรรมชาติในพื้นที่ พบปัญหาดินต้น มีเนื้อที่ 255 ไร่ หรือร้อยละ 0.76 ของเนื้อที่ตำบล คือ ชุดดินศรีสะเกษ (Ssk) (ตารางที่ 1)



ตารางที่ 1 สมบัติดิน ตำบลสารภี อำเภอหนองบุญมาก จังหวัดนครราชสีมา

หน่วยแผนที่ดิน	ความลาดชัน (%)	ความลึก (ซม.)	การระบายน้ำ	ความอุดมสมบูรณ์ของดิน	ความจุแลกเปลี่ยนแคตไอออน (cmol/kg)	ความอิ่มตัวเบส (%)	ปฏิกิริยาดิน		ค่าการนำไฟฟ้า (dS/m)	ความลึกของชั้นจาโรไซด์ (ซม.)	เนื้อที่	
							ดินบน	ดินล่าง			ไร่	ร้อยละ
Cni-IA	0-2	>150	ดีปานกลางถึงค่อนข้างเลว	ปานกลาง	10-20	35-75	5.5-6.0	6.0-6.5	<2	-	2,746	8.16
Cni-sIA	0-2	>150	ดีปานกลางถึงค่อนข้างเลว	ต่ำ	10-20	35-75	5.5-6.0	6.0-6.5	<2	-	94	0.28
Cpr-sIB	2-5	>150	ดี	ต่ำ	<10	<35	5.0-5.5	4.5-5.0	<2	-	3	0.01
Cpr-sIB*	2-5	>150	ดี	ปานกลาง	<10	<35	5.0-5.5	4.5-5.0	<2	-	299	0.89
Ht-fl-sIB	2-5	>150	ดี	ต่ำ	<10	<35	5.0-5.5	4.5-5.0	<2	-	9,679	28.77
Kng-gm-sIA/b	0-2	>150	ดีปานกลางถึงค่อนข้างเลว	ต่ำ	10-20	35-75	5.0-5.5	5.5-7.0	<2	-	8,067	23.98
Nbn-sIA	0-2	>150	ค่อนข้างเลว	ต่ำ	10-20	35-75	5.0-5.5	5.5-6.5	<2	-	308	0.92
Ssk-gclB	2-5	0-50	ดี	ต่ำ	<10	<35	5.5-7.0	4.5-5.5	<2	-	255	0.76
Th-sicIA	0-2	>150	ค่อนข้างเลว	ต่ำ	>20	35-75	6.0-6.5	6.5-7.0	<2	-	6,713	19.95
Th-sicIA*	0-2	>150	ค่อนข้างเลว	ปานกลาง	>20	35-75	6.0-6.5	6.5-7.0	<2	-	1,796	5.34
Wn-sIB	2-5	>150	ดี	ต่ำ	<10	<35	5.0-5.5	5.5-6.0	<2	-	3,068	9.12
W	-	-	-	-	-	-	-	-	-	-	614	1.82
รวมทั้งหมด											33,642	100.00

ที่มา: กองสำรวจและวิจัยทรัพยากรดิน กรมพัฒนาที่ดิน (2566)

- สภาพการใช้ที่ดินปัจจุบัน ต.สารภี อ.หนองบุญมาก จ.นครราชสีมา

จากฐานข้อมูลของกองนโยบายและแผนการใช้ที่ดิน กรมพัฒนาที่ดิน (2566) พบว่าสภาพการใช้ที่ดิน ตำบลสารภี อำเภอหนองบุญมาก จังหวัดนครราชสีมา ซึ่งสำรวจโดยกลุ่มวิเคราะห์สภาพการใช้ที่ดิน ประกอบด้วยประเภทการใช้ที่ดินต่าง ๆ ดังนี้

1) พื้นที่ชุมชนและสิ่งปลูกสร้าง มีเนื้อที่ 2,832 ไร่ หรือร้อยละ 8.49 ของพื้นที่ตำบล ได้แก่ หมู่บ้าน บนพื้นราบ สถานที่ราชการและสถาบันต่าง ๆ และลานตากและแหล่งรับซื้อทางการเกษตร เป็นต้น

2) พื้นที่เกษตรกรรม มีเนื้อที่ 29,163 ไร่ หรือร้อยละ 87.44 ของพื้นที่ตำบล ประกอบด้วย การใช้ประโยชน์ที่ดินด้านเกษตรกรรมต่าง ๆ ดังต่อไปนี้

2.1) พื้นที่เกษตรผสมผสาน มีเนื้อที่ 5 ไร่ หรือร้อยละ 0.02 ของพื้นที่ตำบล ได้แก่ เกษตรผสมผสาน/ไร่นาสวนผสม

2.2) พื้นที่นา มีเนื้อที่ 14,850 ไร่ หรือร้อยละ 44.53 ของพื้นที่ตำบล ได้แก่ นาข้าว

2.3) พืชไร่ มีเนื้อที่ 13,422 ไร่ หรือร้อยละ 40.25 ของพื้นที่ตำบล ได้แก่ มันสำปะหลัง อ้อย และข้าวโพด เป็นต้น

2.4) ไม้ยืนต้น มีเนื้อที่ 271 ไร่ หรือร้อยละ 0.81 ของพื้นที่ตำบล ได้แก่ ยูคาลิปตัส ยางพารา ไม้ปลูกเพื่อการค้า ต้นตะกู ต้นสัก และกฤษณา เป็นต้น

2.5) ไม้ผล มีเนื้อที่ 41 ไร่ หรือร้อยละ 0.12 ของพื้นที่ตำบล ได้แก่ มะม่วง กัลย มะนาว และไม้ผลผสม เป็นต้น

2.6) พืชสวน มีเนื้อที่ 51 ไร่ หรือร้อยละ 0.15 ของพื้นที่ตำบล ได้แก่ ไม้ดอก ไม้ประดับ และพืชผัก

2.7) พุ่หญ้าเลี้ยงสัตว์และโรงเรือนเลี้ยงสัตว์ มีเนื้อที่ 312 ไร่ หรือร้อยละ 0.40 ของพื้นที่ตำบล ได้แก่ โรงเรือนเลี้ยงสัตว์ปีก พุ่หญ้าเลี้ยงสัตว์ และโรงเรือนเลี้ยงสุกร

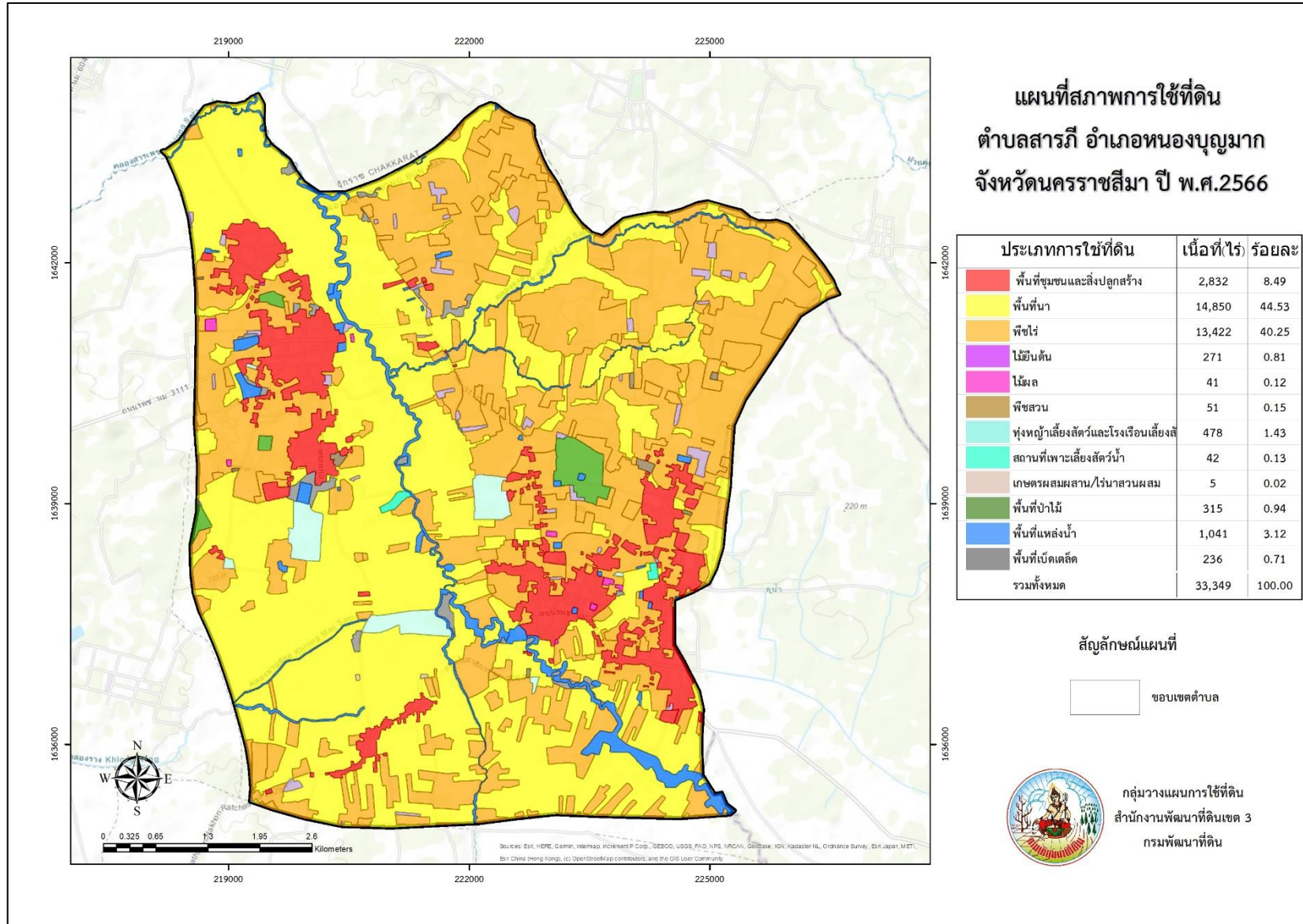
2.8) สถานที่เพาะเลี้ยงสัตว์น้ำ 24 ไร่ หรือร้อยละ 0.03 ของพื้นที่ตำบล ได้แก่ สถานที่เพาะเลี้ยงปลา

3) พื้นที่ป่าไม้ มีเนื้อที่ 315 ไร่ หรือร้อยละ 0.94 ของพื้นที่ตำบล ได้แก่ ป่าผลัดใบรอสภาพฟื้นฟู

4) พื้นที่แหล่งน้ำ มีเนื้อที่ 1,041 ไร่ หรือร้อยละ 3.12 ของพื้นที่ตำบล ได้แก่ แม่น้ำ ลำห้วย ลำคลอง บ่อน้ำในไร่นา และหนอง บึง ทะเลสาบ เป็นต้น

5) พื้นที่เบ็ดเตล็ด มีเนื้อที่ 236 ไร่ หรือร้อยละ 0.71 ของพื้นที่ตำบล ได้แก่ พุ่หญ้าสลับไม้พุ่ม/ไม้ละเมาะ พื้นที่ลุ่ม และพุ่หญ้าธรรมชาติ เป็นต้น

A1 พื้นที่เกษตรกรรม		ไร่	ร้อยละ
A101	นาข้าว	14,851	44.22
A202	ข้าวโพด	15	0.04
A203	อ้อย	5,400	16.08
A204	มันสำปะหลัง	8,002	23.82
A229	พริก	6	0.02
<b>A2 พืชไร่</b>			
A202	ข้าวโพด	15	0.04
A203	อ้อย	5,400	16.19
A204	มันสำปะหลัง	8,002	24.00
A229	พริก	6	0.02
<b>A3 ไม้ยืนต้น</b>			
A304	ยูคาลิปตัส	255	0.76
A305	สัก	3	0.01
A315	ไม้ปลูกเพื่อการค้า	6	0.02
A322	กฤษณา	4	0.01
A323	ตะกู	4	0.01
<b>A4 ไม้ผล</b>			
A401	ไม้ผลผสม	11	0.03
A407	มะม่วง	21	0.06
A411	กล้วย	9	0.03
A422	มะนาว	1	0.00
<b>A5 พืชสวน</b>			
A502	พืชผัก	18	0.05
A503	ไม้ดอก ไม้ประดับ	34	0.10
<b>A7 ทุ่งหญ้าเลี้ยงสัตว์และโรงเรือนเลี้ยงสัตว์</b>			
A701	ทุ่งหญ้าเลี้ยงสัตว์	13	0.04
A703	โรงเรือนเลี้ยงสัตว์ปีก	457	1.36
A704	โรงเรือนเลี้ยงสุกร	8	0.02
<b>A0 เกษตรผสมผสาน/ไร่นาสวนผสม</b>			
A001	เกษตรผสมผสาน/ไร่นาสวนผสม	5	0.02
<b>F พื้นที่ป่าไม้</b>			
F200	ป่าผลัดใบรอสภาพฟื้นฟู	315	0.94
<b>W พื้นที่น้ำ</b>			
W101	แม่น้ำ ลำห้วย ลำคลอง	760	2.26
W102	หนอง บึง ทะเลสาบ	80	0.24
W201	อ่างเก็บน้ำ	27	0.08
W202	บ่อน้ำในไร่นา	104	0.31
W203	คลองชลประทาน	69	0.21
<b>U พื้นที่ชุมชนและสิ่งปลูกสร้าง</b>			
U201	หมู่บ้านบนพื้นราบ	2,718	8.09
U301	สถานที่ราชการและสถาบันต่าง ๆ	96	0.29
U502	โรงงานอุตสาหกรรม	5	0.01
U503	ลานตากและแหล่งรับซื้อทางการเกษตร	11	0.03
U601	สถานที่พักผ่อนหย่อนใจ	2	0.01
<b>M พื้นที่เบ็ดเตล็ด</b>			
M101	ทุ่งหญ้าธรรมชาติ	57	0.17
M102	ทุ่งหญ้าสลับไม้พุ่ม/ไม้ละเมาะ	102	0.30
M201	พื้นที่คู่ม	73	0.22
M405	พื้นที่ถม	5	0.02



## 15.2 การวิเคราะห์พื้นที่ อ.พระทองคำ จ.นครราชสีมา

### - ทรัพยากรดิน

ทรัพยากรดินในพื้นที่ตำบลท่งศรี อำเภอพระทองคำ จังหวัดนครราชสีมา พบหน่วยแผนที่ดินทั้งหมด 15 หน่วยแผนที่ดิน ดังนี้

#### (1) ดินในพื้นที่ลุ่ม มี 5 หน่วยแผนที่ดิน ได้แก่

1) หน่วยแผนที่ดิน Ct-sic1A ชุดดินจตุรัส ที่มีเนื้อดินบนเป็นดินร่วนเหนียวปนทรายแป้ง ความลาดชัน 0-2 เปอร์เซ็นต์ มีเนื้อที่ 523 ไร่ หรือร้อยละ 0.67 ของเนื้อที่ตำบล

2) หน่วยแผนที่ดิน Ki-s1A-Pt-s1A หน่วยเชิงซ้อนของชุดดินกุลาร้องไห้ ที่มีเนื้อดินบนเป็นดินร่วนปนทราย และดินประทาย ที่มีเนื้อดินเป็นดินร่วนเหนียวปนทราย ความลาดชัน 0-2 เปอร์เซ็นต์ มีเนื้อที่ 672 ไร่ หรือร้อยละ 0.86 ของเนื้อที่ตำบล

3) หน่วยแผนที่ดิน Kts-s1A ชุดดินขามทะเลสอ ที่มีเนื้อดินบนเป็นดินร่วนปนทราย ความลาดชัน 0-2 เปอร์เซ็นต์ มีเนื้อที่ 507 ไร่ หรือร้อยละ 0.65 ของเนื้อที่ตำบล

4) หน่วยแผนที่ดิน Nbn-s1A/csub ชุดดินหนองบุญมาก ที่มีเนื้อดินบนเป็นดินร่วนปนทราย พบชั้นสะสมดินเหนียว ความลาดชัน 0-2 เปอร์เซ็นต์ มีเนื้อที่ 3,193 ไร่ หรือร้อยละ 4.08 ของเนื้อที่ตำบล

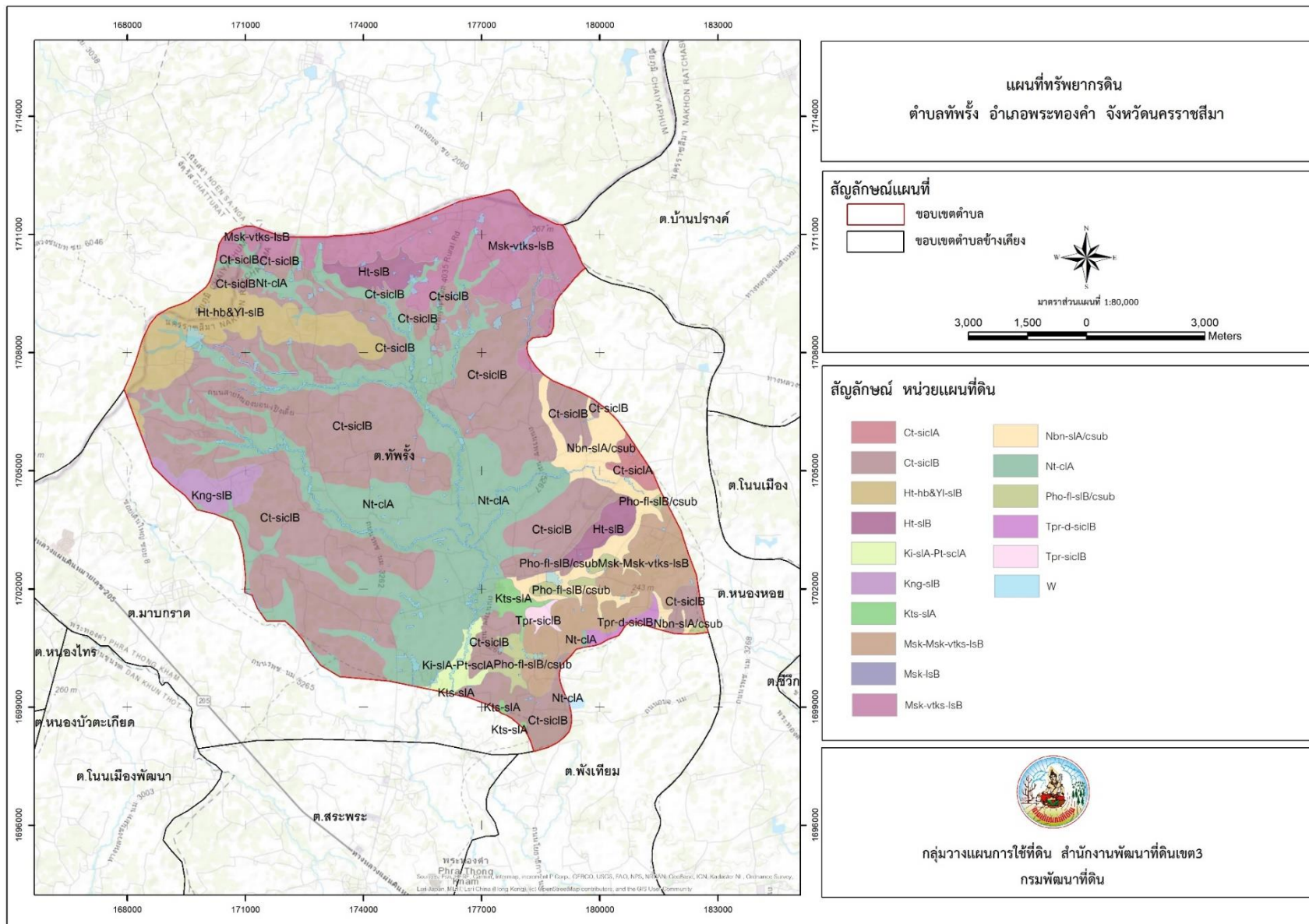
5) หน่วยแผนที่ดิน Nt-clA ชุดดินโนนไทย ที่มีเนื้อดินบนเป็นดินร่วนปนดินเหนียว ความลาดชัน 0-2 เปอร์เซ็นต์ มีเนื้อที่ 19,584 ไร่ หรือร้อยละ 25.02 ของเนื้อที่ตำบล

#### (2) ดินในพื้นที่ดอน มี 10 หน่วยแผนที่ดิน ได้แก่

1) หน่วยแผนที่ดิน Ct-sic1B ชุดดินจตุรัส ที่มีเนื้อดินบนเป็นดินร่วนเหนียวปนทรายแป้ง ความลาดชัน 2-5 เปอร์เซ็นต์ มีเนื้อที่ 32,822 ไร่ หรือร้อยละ 41.93 ของเนื้อที่ตำบล

2) หน่วยแผนที่ดิน Ht-hb&YL-s1B หน่วยศักยภาพเสมอของดินห้วยแถลงที่มีความอึดตัวเบสสูง และดินยางตลาด ที่มีเนื้อดินบนเป็นดินร่วนปนทราย ความลาดชัน 2-5 เปอร์เซ็นต์ มีเนื้อที่ 4,540 ไร่ หรือร้อยละ 5.80 ของเนื้อที่ตำบล

- 3) หน่วยแผนที่ดิน Ht-slB ชุดดินห้วยแกลงที่มีเนื้อดินบนเป็นดินร่วนปนทราย ความลาดชัน 2-5 เปอร์เซ็นต์ และมีคัณนา มีเนื้อที่ 1,816 ไร่ หรือร้อยละ 2.32 ของเนื้อที่ตำบล
- 4) หน่วยแผนที่ดิน Kng-slB ชุดดินคงที่มีเนื้อดินบนเป็นดินร่วนปนทราย ความลาดชัน 2-5 เปอร์เซ็นต์ มีเนื้อที่ 1,200 ไร่ หรือร้อยละ 1.53 ของเนื้อที่ตำบล
- 5) หน่วยแผนที่ดิน Msk-lsB ชุดดินมหาสารคาม ที่มีเนื้อดินบนเป็นดินทรายปนดินร่วน ความลาดชัน 2-5 เปอร์เซ็นต์ มีเนื้อที่ 5 ไร่ หรือร้อยละ 0.01 ของเนื้อที่ตำบล
- 6) หน่วยแผนที่ดิน Msk-Msk-vtkS-lsB หน่วยเชิงซ้อนของชุดดินมหาสารคาม และดินมหาสารคามที่เป็นดินทรายหนามาก ที่มีเนื้อดินบนเป็นดินทรายปนดินร่วน ความลาดชัน 2-5 เปอร์เซ็นต์ มีเนื้อที่ 4,224 ไร่ หรือร้อยละ 5.40 ของเนื้อที่ตำบล
- 7) หน่วยแผนที่ดิน Msk-vtkS-lsB ดินคล้ายชุดดินมหาสารคาม ที่เป็นดินทรายหนามาก ที่มีเนื้อดินบนเป็นดินทรายปนดิน ความลาดชัน 2-5 เปอร์เซ็นต์ มีเนื้อที่ 7,658 ไร่ หรือร้อยละ 9.78 ของเนื้อที่ตำบล
- 8) หน่วยแผนที่ดิน Pho-fl-slB/csub ดินคล้ายชุดดินพล ที่เป็นดินร่วนละเอียด มีเนื้อดินบนเป็นดินทรายปนดินร่วน และพบชั้นสะสมดินเหนียว ความลาดชัน 2-5 เปอร์เซ็นต์ มีเนื้อที่ 945 ไร่ หรือร้อยละ 1.21 ของเนื้อที่ตำบล
- 9) หน่วยแผนที่ดิน Tpr-d-siclB ชุดดินเทพารักษ์ ที่มีเนื้อดินบนเป็นดินร่วนเหนียวปนทรายแป้ง เป็นดินลึก ความลาดชัน 2-5 เปอร์เซ็นต์ มีเนื้อที่ 345 ไร่ หรือร้อยละ 0.44 ของเนื้อที่ตำบล
- 10) หน่วยแผนที่ดิน Tpr-siclB ชุดดินเทพารักษ์ ที่มีเนื้อดินบนเป็นดินร่วนเหนียวปนทรายแป้ง ความลาดชัน 2-5 เปอร์เซ็นต์ มีเนื้อที่ 238 ไร่ หรือร้อยละ 0.30 ของเนื้อที่ตำบล
- (3) พื้นที่เบ็ดเตล็ด มี - หน่วยแผนที่ คือ หน่วยแผนที่ดิน - พื้นที่น้ำ มีเนื้อที่ 0 ไร่ หรือร้อยละ 0.00 ของเนื้อที่ตำบล
- ปัญหาทรัพยากรดินทางการเกษตรตามสภาพธรรมชาติในพื้นที่ เพนดินเค็มดาง มีเกลือโซเดียมสูงซึ่งมีผลต่อการเจริญเติบโตของพืช มีโครงสร้าง ไม่เหมาะสม มีเนื้อที่ 672 ไร่ หรือร้อยละ 0.86 ของเนื้อที่ตำบล คือ หน่วยเชิงซ้อนของชุดดินกุลาร้องไห้และดินประทาย (Ki-Pt) (ตารางที่ 2)



ตารางที่ 2 สมบัติดิน ตำบลทัพวัง อำเภอบางบาล จังหวัดนครราชสีมา

หน่วยแผนที่ดิน	ความลาดชัน (%)	ความลึก (ซม.)	การระบายน้ำ	ความอุดมสมบูรณ์ของดิน	ความจุแลกเปลี่ยนแคตไอออน (cmol/kg)	ความอิ่มตัวเบส (%)	ปฏิกิริยาดิน		ค่าการนำไฟฟ้า (dS/m)	ความลึกของชั้นจาโรไซต์ (ซม.)	เนื้อที่	
							ดินบน	ดินล่าง			ไร่	ร้อยละ
Ct-sic1A	0-2	50-100	ดี	ปานกลาง	>20	>75	5.5-6.5	6.0-8.0	<2	-	523	0.67
Ct-sic1B	2-5	50-100	ดี	ปานกลาง	>20	>75	5.5-6.5	6.0-8.0	<2	-	3,2822	41.93
Ht-hb&Yl-s1B	2-5	>150	ดี	ต่ำ	<10	<35	5.0-5.5	4.5-5.0	<2	-	4,540	5.80
Ht-s1B	2-5	>150	ดี	ต่ำ	<10	<35	5.0-5.5	4.5-5.0	<2	-	1,816	2.32
Ki-s1A-Pt-s1A	0-2	>150	ค่อนข้างเลว	ต่ำ	10-20	>35	6.0-6.5	6.0-8.0	4-6	-	672	0.86
Kng-s1B	2-5	>150	ดีปานกลาง	ต่ำ	<10	>35	5.0-5.5	5.5-7.0	<2	-	1,200	1.53
Kts-s1A	0-2	>150	ดีปานกลาง	ต่ำ	<10	>35	5.0-5.5	5.5-7.0	<2	-	507	0.65
Msk-s1B	2-5	>150	ดีปานกลาง	ต่ำ	<10	>35	5.5-6.0	6.0-7.0	<2	-	5	0.01
Msk-Msk-vtks-s1B	2-5	>150	ดีปานกลาง	ต่ำ	<10	>35	5.5-6.0	6.0-7.0	<2	-	4,224	5.40
รวมทั้งหมด											-	-

ที่มา: กองสำรวจและวิจัยทรัพยากรดิน กรมพัฒนาที่ดิน (2566)

ตารางที่ 2 สมบัติดิน ตำบลทัพรั้ง อำเภอพระทองคำ จังหวัดนครราชสีมา (ต่อ)

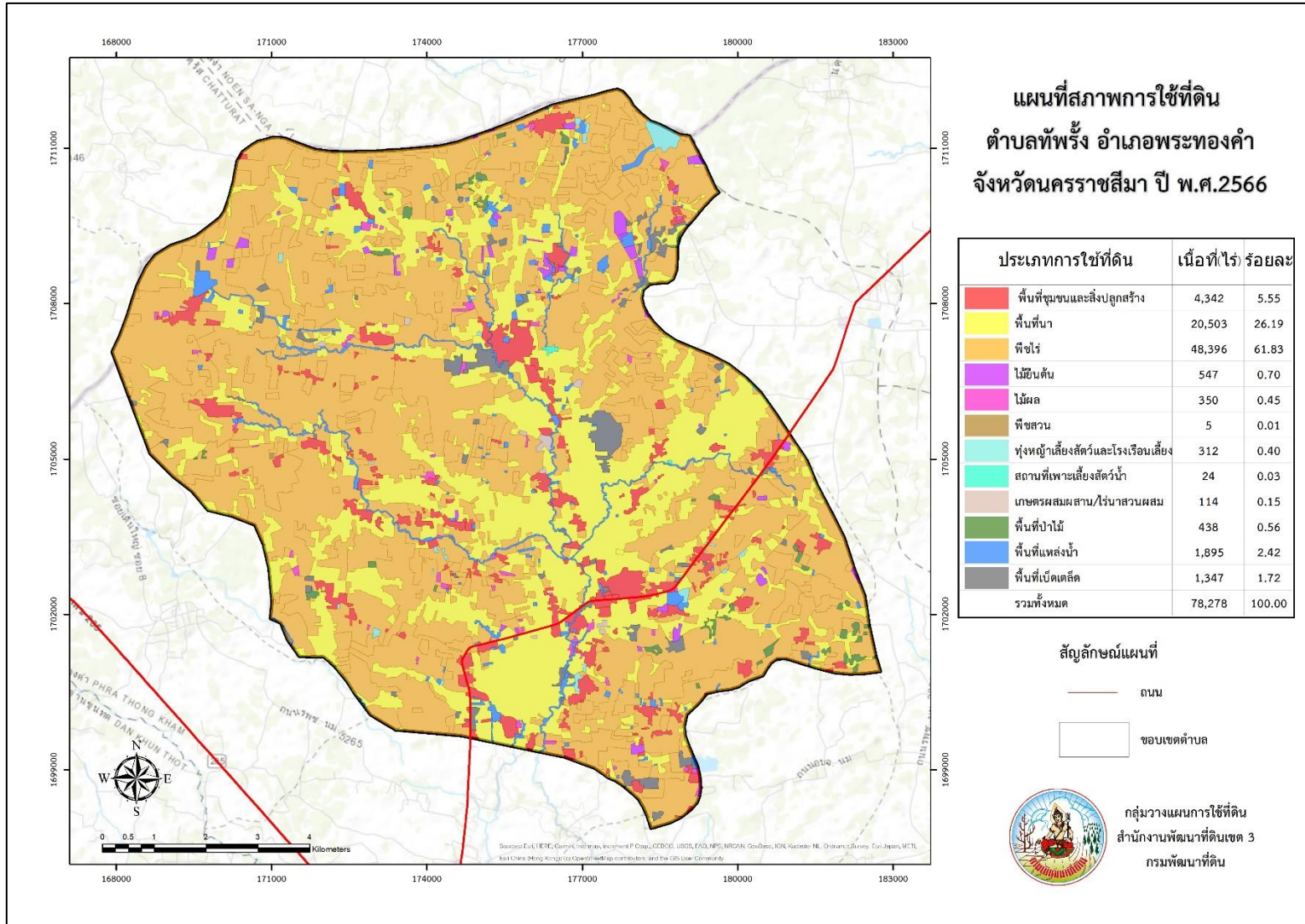
หน่วยแผนที่ดิน	ความลาดชัน (%)	ความลึก (ซม.)	การระบายน้ำ	ความอุดมสมบูรณ์ของดิน	ความจุแลกเปลี่ยนแคตไอออน (cmol/kg)	ความอิ่มตัวเบส (%)	ปฏิกิริยาดิน		ค่าการนำไฟฟ้า (dS/m)	ความลึกของชั้นจาโรไซด์ (ซม.)	เนื้อที่	
							ดินบน	ดินล่าง			ไร่	ร้อยละ
Msk-vtks-lsB	2-5	>150	ดีปานกลาง	ต่ำ	<10	>35	5.5-6.0	6.0-7.0	<2	-	7,568	9.78
Nbn-slA/csub	0-2	>150	ค่อนข้างเลว	ต่ำ	<10	<35	5.0-5.5	5.5-6.0	<2	-	3,193	4.08
Nt-clA	0-2	50-100	ค่อนข้างเลว	ต่ำ	10-20	>35	5.5-6.0	5.5-6.5	<2	-	19,584	25.02
Pho-fl-slB/csub	2-5	>150	ดีปานกลาง ค่อนข้างเลว	ต่ำ	<10	>35	5.5-6.0	5.5-6.5	<2	-	945	1.21
Tpr-d-sic1B	2-5	100-150	ดี	ปานกลาง	>20	>35	5.5-6.5	6.0-8.0	<2	-	345	0.44
Tpr-sic1B	2-5	50-100	ดี	ปานกลาง	>20	>35	5.5-6.5	6.0-8.0	<2	-	238	0.30
รวมทั้งหมด											78,272	100.00

- สภาพการใช้ที่ดินปัจจุบัน ตำบลทัพรั้ง อำเภอพระทองคำ จังหวัดนครราชสีมา

จากฐานข้อมูลของกองนโยบายและแผนการใช้ที่ดิน กรมพัฒนาที่ดิน (2566) พบว่าสภาพการใช้ที่ดินตำบลทัพรั้ง อำเภอพระทองคำ จังหวัดนครราชสีมา ซึ่งสำรวจโดยกลุ่มวิเคราะห์สภาพการใช้ที่ดิน ประกอบด้วยประเภทการใช้ที่ดินต่าง ๆ ดังนี้

- 1) พื้นที่ชุมชนและสิ่งปลูกสร้าง มีเนื้อที่ 4,342 ไร่ หรือร้อยละ 5.55 ของพื้นที่ตำบล ได้แก่ หมู่บ้านบนพื้นราบ สถานที่ราชการและสถาบันต่าง ๆ และลานตากและแหล่งรับซื้อทางการเกษตร เป็นต้น
- 2) พื้นที่เกษตรกรรม มีเนื้อที่ 70,252 ไร่ หรือร้อยละ 89.75 ของพื้นที่ตำบล ประกอบด้วยการใช้ประโยชน์ที่ดินด้านเกษตรกรรมต่าง ๆ ดังต่อไปนี้
  - 2.1) พื้นที่เกษตรผสมผสาน มีเนื้อที่ 114 ไร่ หรือร้อยละ 0.15 ของพื้นที่ตำบล ได้แก่ เกษตรผสมผสาน/ไร่นาสวนผสม
  - 2.2) พื้นที่นา มีเนื้อที่ 20,503 ไร่ หรือร้อยละ 26.19 ของพื้นที่ตำบล ได้แก่ นาข้าว
  - 2.3) พืชไร่ มีเนื้อที่ 48,396 ไร่ หรือร้อยละ 61.83 ของพื้นที่ตำบล ได้แก่ มันสำปะหลัง อ้อย และข้าวโพด เป็นต้น
  - 2.4) ไม้ยืนต้น มีเนื้อที่ 547 ไร่ หรือร้อยละ 0.70 ของพื้นที่ตำบล ได้แก่ ยูคาลิปตัส ยางพารา สะเดา ต้นสัก เป็นต้น
  - 2.5) ไม้ผล มีเนื้อที่ 350 ไร่ หรือร้อยละ 0.45 ของพื้นที่ตำบล ได้แก่ มะม่วง กัลย และ ไม้ผลผสม เป็นต้น
  - 2.6) พืชสวน มีเนื้อที่ 6 ไร่ หรือร้อยละ 0.01 ของพื้นที่ตำบล ได้แก่ ไม้ดอก ไม้ประดับ และพืชผัก
  - 2.7) พุ่หญ้าเลี้ยงสัตว์และโรงเรือนเลี้ยงสัตว์ มีเนื้อที่ 312 ไร่ หรือร้อยละ 0.40 ของพื้นที่ตำบล ได้แก่ โรงเรือนเลี้ยงสัตว์ปีก พุ่หญ้าเลี้ยงสัตว์ และโรงเรือนเลี้ยงสุกร
  - 2.8) สถานที่เพาะเลี้ยงสัตว์น้ำ 24 ไร่ หรือร้อยละ 0.03 ของพื้นที่ตำบล ได้แก่ สถานที่เพาะเลี้ยงปลา
- 3) พื้นที่ป่าไม้ มีเนื้อที่ 438 ไร่ หรือร้อยละ 0.56 ของพื้นที่ตำบล ได้แก่ ป่าผลัดใบรอสภาพพื้นที่
- 4) พื้นที่แหล่งน้ำ มีเนื้อที่ 1,898 ไร่ หรือร้อยละ 2.42 ของพื้นที่ตำบล ได้แก่ แม่น้ำ ลำห้วย ลำคลอง บ่อน้ำในไร่นา และหนอง บึง ทะเลสาบ เป็นต้น
- 5) พื้นที่เบ็ดเตล็ด มีเนื้อที่ 1,347 ไร่ หรือร้อยละ 1.72 ของพื้นที่ตำบล ได้แก่ พุ่หญ้าสลับไม้ พุ่ม/ไม้ละเมาะ พื้นที่ลุ่ม และพุ่หญ้าธรรมชาติ เป็นต้น

A1 พื้นที่การเกษตร		ไร่	ร้อยละ
A101	พื้นที่นา	20,503	26.19
A200	ไร่ร้าง	87	0.11
A202	ข้าวโพด	771	0.98
A203	อ้อย	23,735	30.32
A204	มันสำปะหลัง	23,805	30.41
<b>A2 พืชไร่</b>			
A202	ข้าวโพด	771	0.98
A203	อ้อย	23,735	30.32
A204	มันสำปะหลัง	23,805	30.41
<b>A3 ไม้ยืนต้น</b>			
A301	ไม้ยืนต้นผสม	23	0.03
A302	ยางพารา	116	0.15
A303	ปาล์มน้ำมัน	8	0.01
A304	ยูคาลิปตัส	395	0.50
A305	สัก	2	0.00
A306	สะเดา	3	0.00
<b>A4 ไม้ผล</b>			
A401	ไม้ผลผสม	152	0.19
A405	มะพร้าว	88	0.11
A405/A411	มะพร้าว/กล้วย	14	0.02
A407	มะม่วง	21	0.03
A407/A411	มะม่วง/กล้วย	29	0.04
A411	กล้วย	41	0.05
A412	มะขาม	1	0.00
A424	มะขามเทศ	3	0.00
<b>A5 พืชสวน</b>			
A502	พืชผัก	6	0.01
<b>A7 ทุ่งหญ้าเลี้ยงสัตว์และโรงเรือนเลี้ยงสัตว์</b>			
A701	ทุ่งหญ้าเลี้ยงสัตว์	26	0.03
A702	โรงเรือนเลี้ยงโค กระบือ และม้า	66	0.08
A703	โรงเรือนเลี้ยงสัตว์ปีก	192	0.24
A704	โรงเรือนเลี้ยงสุกร	9	0.01
<b>A0 เกษตรผสมผสาน/ไร่นาสวนผสม</b>			
A001	เกษตรผสมผสาน/ไร่นาสวนผสม	115	0.15
<b>F พื้นที่ป่าไม้</b>			
F200	ป่าผลัดใบรอสภาพฟื้นฟู	405	0.52
F201	ป่าผลัดใบสมบูรณ์	34	0.04
<b>W พื้นที่น้ำ</b>			
W101	แม่น้ำ ลำห้วย ลำคลอง	780	1.00
W102	หนอง บึง ทะเลสาบ	174	0.22
W201	อ่างเก็บน้ำ	84	0.11
W202	บ่อน้ำในไร่นา	709	0.91
W203	คลองชลประทาน	148	0.19
<b>U พื้นที่ชุมชนและสิ่งปลูกสร้าง</b>			
U201	หมู่บ้านบนพื้นราบ	3,925	5.01
U301	สถานที่ราชการและสถาบันต่าง ๆ	343	0.44
U502	โรงงานอุตสาหกรรม	37	0.05
U503	ลานตากและแหล่งรับซื้อทางการเกษตร	30	0.04
U605	สถานีบริการน้ำมัน	7	0.01
<b>M พื้นที่เบ็ดเตล็ด</b>			
M101	ทุ่งหญ้าธรรมชาติ	75	0.10
M102	ทุ่งหญ้าสลับไม้พุ่ม/ไม้ละเมาะ	664	0.85
M201	พื้นที่ลุ่ม	564	0.72
M405	พื้นที่ถม	52	0.07



### 15.3 การวิเคราะห์พื้นที่ ต.ประทาย อ.ประทาย จ.นครราชสีมา

#### - ทรัพยากรดิน

ทรัพยากรดินในพื้นที่ตำบลประทาย อำเภอประทาย จังหวัดนครราชสีมา พบหน่วยแผนที่ดินทั้งหมด 13 หน่วยแผนที่ดิน และหน่วยพื้นที่เบ็ดเตล็ด 1 หน่วยแผนที่ ดังนี้

#### (1) ดินในพื้นที่ลุ่ม มี 6 หน่วยแผนที่ดิน ได้แก่

1) หน่วยแผนที่ดิน Ki-sIA ชุดดินกุลาร้องไห้ ที่มีเนื้อดินบนเป็นดินร่วนปนทราย ความลาดชัน 0-2 เปอร์เซ็นต์ มีเนื้อที่ 610 ไร่ หรือร้อยละ 3.27 ของเนื้อที่ตำบล

2) หน่วยแผนที่ดิน Nbn-col-sIA ชุดดินคล้ายชุดดินหนองบุญมาก ที่เป็นดินร่วนหยาบ มีเนื้อดินบนเป็นดินร่วนปนทราย ความลาดชัน 0-2 เปอร์เซ็นต์ มีเนื้อที่ 3 ไร่ หรือร้อยละ 0.02 ของเนื้อที่ตำบล

3) หน่วยแผนที่ดิน Ndg-sIA ชุดดินโนนแดง ที่มีเนื้อดินบนเป็นดินร่วนปนทราย ความลาดชัน 0-2 เปอร์เซ็นต์ มีเนื้อที่ 199 ไร่ หรือร้อยละ 1.07 ของเนื้อที่ตำบล

4) หน่วยแผนที่ดิน Pho-sIA ชุดที่มีเนื้อดินบนเป็นดินร่วนปนทราย ความลาดชัน 0-2 เปอร์เซ็นต์ มีเนื้อที่ 41 ไร่ หรือร้อยละ 0.22 ของเนื้อที่ตำบล

5) หน่วยแผนที่ดิน Pm-sicA ชุดดินพิมาย ที่มีเนื้อดินบนเป็นดินเหนียวปนทรายแป้ง ความลาดชัน 0-2 เปอร์เซ็นต์ มีเนื้อที่ 703 ไร่ หรือร้อยละ 3.78 ของเนื้อที่ตำบล

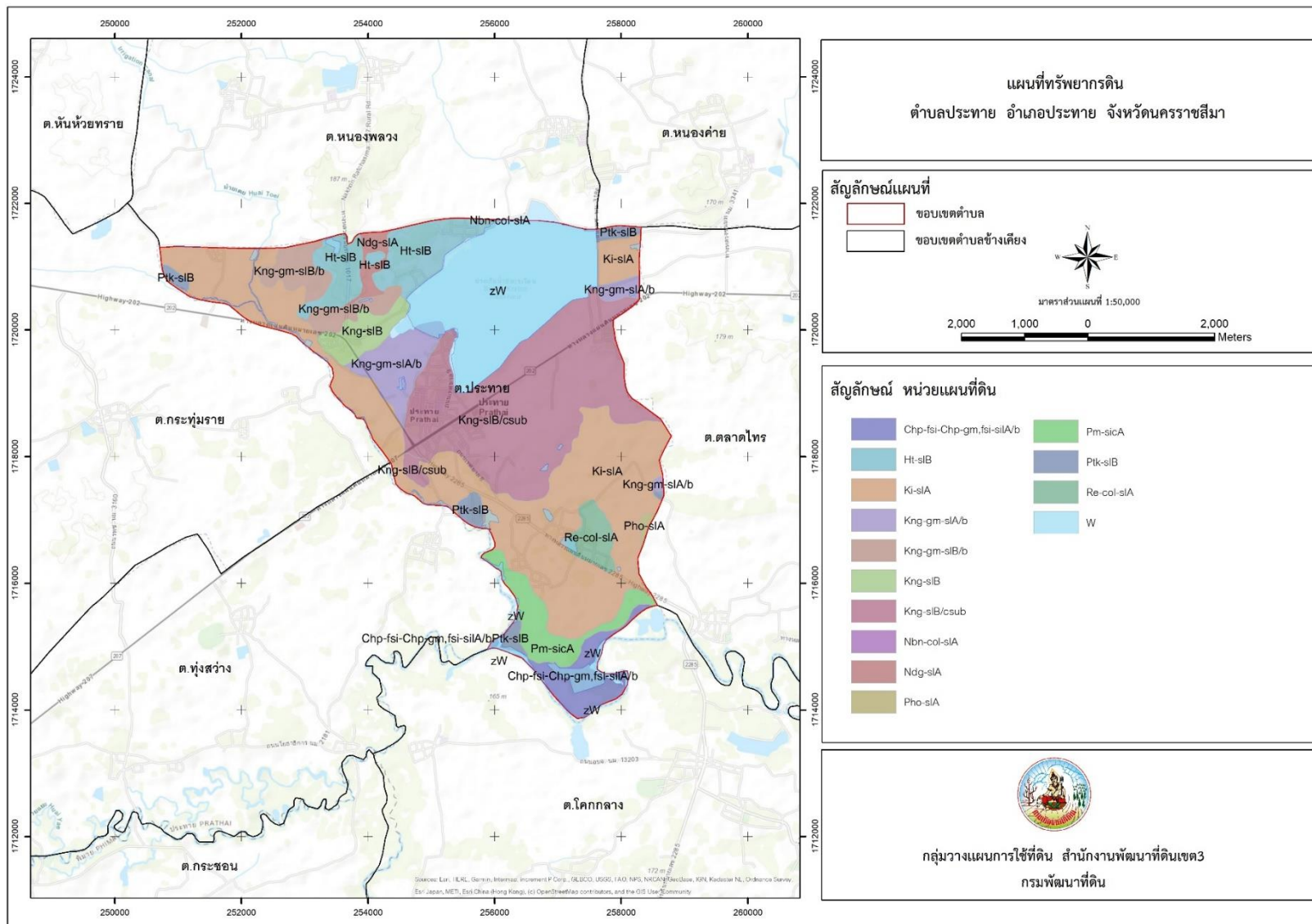
6) หน่วยแผนที่ดิน Re-col-sIA ดินคล้ายชุดดินร้อยเอ็ด ที่พบศิลาแลงอ่อน และเป็นดินร่วนหยาบ มีเนื้อดินบนเป็นดินร่วนปนดินทราย ความลาดชัน 0-2 เปอร์เซ็นต์ มีเนื้อที่ 341 ไร่ หรือร้อยละ 1.83 ของเนื้อที่ตำบล

#### (2) ดินในพื้นที่ดอน มี 7 หน่วยแผนที่ดิน ได้แก่

1) หน่วยแผนที่ดิน Chp-fsi-Chp-gm,fsi-silA/b หน่วยเชิงซ้อนของดินชุมพลบุรีที่มีเนื้อเป็นดินทรายแป้งละเอียด และดินชุมพลบุรีที่มีจุดประสีเทา เนื้อดินเป็นดินทรายแป้งละเอียด และมีเนื้อดินบนเป็นดินร่วนปนทรายแป้งและมีคันทนา ความลาดชัน 0-2 เปอร์เซ็นต์ มีเนื้อที่ 610 ไร่ หรือร้อยละ 3.27 ของเนื้อที่ตำบล

- 2) หน่วยแผนที่ดิน Ht-sLB ชุดดินห้วยแกลงที่มีเนื้อดินบนเป็นดินร่วนปนทราย ความลาดชัน 2-5 เปอร์เซ็นต์ มีเนื้อที่ 1,215 ไร่ หรือร้อยละ 6.53 ของเนื้อที่ตำบล
  - 3) หน่วยแผนที่ดิน Kng-gm-sIA/b ดินคล้ายชุดดินคง ที่มีจุดประสีเทา มีเนื้อดินบนเป็นดินทรายปนดินร่วน ความลาดชัน 0-2 เปอร์เซ็นต์ และมีคันทา มีเนื้อที่ 806 ไร่ หรือร้อยละ 4.33 ของเนื้อที่ตำบล
  - 4) หน่วยแผนที่ดิน Kng-gm-sLB/b ดินคล้ายชุดดินคง ที่มีจุดประสีเทา มีเนื้อดินบนเป็นดินทรายปนดินร่วน ความลาดชัน 2-5 เปอร์เซ็นต์ และมีคันทา มีเนื้อที่ 670 ไร่ หรือร้อยละ 3.60 ของเนื้อที่ตำบล
  - 5) หน่วยแผนที่ดิน Kng-sLB ชุดดินคงที่มีเนื้อดินบนเป็นดินทรายปนดินร่วน ความลาดชัน 2-5 เปอร์เซ็นต์ มีเนื้อที่ 427 ไร่ หรือร้อยละ 2.30 ของเนื้อที่ตำบล
  - 6) หน่วยแผนที่ดิน Kng-sLB/csub ชุดดินคงที่มีเนื้อดินบนเป็นดินทรายปนดินร่วน และพบชั้นสะสมดินเหนียว ความลาดชัน 2-5 เปอร์เซ็นต์ มีเนื้อที่ 703 ไร่ หรือร้อยละ 3.78 ของเนื้อที่ตำบล
  - 7) หน่วยแผนที่ดิน Ptk-sLB ชุดดินวาริน มีเนื้อดินบนเป็นดินร่วนปนทราย ความลาดชัน 2-5 เปอร์เซ็นต์ มีเนื้อที่ 342 ไร่ หรือร้อยละ 1.84 ของเนื้อที่ตำบล
- (3) พื้นที่เบ็ดเตล็ด มี 1 หน่วยแผนที่ คือ หน่วยแผนที่ดิน W พื้นที่น้ำ มีเนื้อที่ 3,049 ไร่ หรือร้อยละ 16.38 ของเนื้อที่ตำบล

ปัญหาทรัพยากรดินทางการเกษตรตามสภาพธรรมชาติในพื้นที่ พิษณุโลกมีโอกาสได้รับความเสียหายจากน้ำท่วมขังอย่างฉับพลันในวงที่มีน้ำหลาก มีเนื้อที่ 703 ไร่ หรือร้อยละ 3.78 ของเนื้อที่ตำบล คือ ชุดดินศรีสะเกษ (Pm) (ตารางที่ 3)



ตารางที่ 3 สมบัติดิน ตำบลประทาย อำเภอประทาย จังหวัดนครราชสีมา

หน่วยแผนที่ดิน	ความลาดชัน (%)	ความลึก (ซม.)	การระบายน้ำ	ความอุดมสมบูรณ์ของดิน	ความจุแลกเปลี่ยนแคตไอออน (cmol/kg)	ความอิ่มตัวเบส (%)	ปฏิกิริยาดิน		ค่าการนำไฟฟ้า (dS/m)	ความลึกของชั้นจาโรไซด์ (ซม.)	เนื้อที่	
							ดินบน	ดินล่าง			ไร่	ร้อยละ
Chp-fsi-Chp-gm,fsi-silA/b	0-2	>150	ค่อนข้างเลว ดีปานกลาง	ต่ำ	<10	<35	5.5-5.5	5.0-7.0	<2	-	610	3.27
Ht-slB	2-5	>150	ดี	ต่ำ	<10	<35	5.0-5.5	4.5-5.0	<2	-	1215	6.53
Ki-sIA	0-2	>150	ค่อนข้างเลว	ต่ำ	10-20	<35	6.0-6.5	6.0-8.0	4-6	-	5,950	31.96
Kng-gm-sIA/b	0-2	>150	ค่อนข้างเลว ดีปานกลาง	ต่ำ	<10	<35	5.0-5.5	5.5-7.0	<2	-	806	4.33
Kng-gm-slB/b	2-5	>150	ค่อนข้างเลว ดีปานกลาง	ต่ำ	<10	<35	5.0-5.5	5.0-5.5	<2	-	670	3.60
Kng-slB	2-5	>150	ดีปานกลาง	ต่ำ	<10	<35	5.0-5.5	5.0-5.5	<2	-	427	2.30
Kng-slB/csub	2-5	>150	ดีปานกลาง	ต่ำ	<10	<35	5.0-5.5	5.5-7.0	<2	-	4,258	22.88
Nbn-col-sIA	0-2	0-50	ค่อนข้างเลว	ต่ำ	<10	<35	5.0-5.5	5.5-6.5	<2	-	3	0.02
Ndg-sIA	0-2	>150	ดีปานกลาง ค่อนข้างเลว	ต่ำ	<10	<35	5.0-5.5	5.5-7.0	<2	-	199	1.07
Pho-sIA	0-2	>150	ดีปานกลาง ค่อนข้างเลว	ต่ำ	<10	<35	5.5-6.0	5.5-6.5	<2	-	41	0.22
Pm-sicA	0-2	>150	ระบายน้ำเลว	ปานกลาง	>20	35-75	5.0-6.0	6.0-7.0	<2	-	703	3.78
Ptk-slB	2-5	>150	ดีปานกลาง	ต่ำ	<10	<35	5.0-5.5	5.5-6.5	<2	-	342	1.84
Re-col-sIA	0-2	>150	ค่อนข้างเลว	ต่ำ	<10	35-75	5.0-5.5	5.5-6.0	<2	-	341	1.83
W	-	-	-	-	-	-	-	-	-	-	3049	16.38
รวมทั้งหมด											33,642	100.00

ที่มา: กองสำรวจและวิจัยทรัพยากรดิน กรมพัฒนาที่ดิน (2566)

## - สภาพการใช้ที่ดินปัจจุบันตำบลประทาย อำเภอประทาย จังหวัดนครราชสีมา

จากฐานข้อมูลของกองนโยบายและแผนการใช้ที่ดิน กรมพัฒนาที่ดิน (2566) พบว่าสภาพการใช้ที่ดินตำบลประทาย อำเภอประทาย จังหวัดนครราชสีมา ซึ่งสำรวจโดยกลุ่มวิเคราะห์สภาพการใช้ที่ดิน ประกอบด้วยประเภทการใช้ที่ดินต่าง ๆ ดังนี้

1) พื้นที่ชุมชนและสิ่งปลูกสร้าง มีเนื้อที่ 3,366 ไร่ หรือร้อยละ 18.13 ของพื้นที่ตำบล ได้แก่ หมู่บ้านบนพื้นราบ สถานที่ราชการและสถาบันต่าง ๆ และลานตากและแหล่งรับซื้อทางการเกษตร เป็นต้น

2) พื้นที่เกษตรกรรม มีเนื้อที่ 10,719 ไร่ หรือร้อยละ 57.73 ของพื้นที่ตำบล ประกอบด้วยการใช้ประโยชน์ที่ดินด้านเกษตรกรรมต่าง ๆ ดังต่อไปนี้

2.1) พื้นที่เกษตรผสมผสาน มีเนื้อที่ 55 ไร่ หรือร้อยละ 0.30 ของพื้นที่ตำบล ได้แก่ เกษตรผสมผสาน/ไร่นาสวนผสม

2.2) พื้นที่นา มีเนื้อที่ 10,336 ไร่ หรือร้อยละ 55.67 ของพื้นที่ตำบล ได้แก่ นาข้าว นาร้าง เป็นต้น

2.3) พืชไร่ มีเนื้อที่ 4 ไร่ หรือร้อยละ 0.02 ของพื้นที่ตำบล ได้แก่ อ้อย เป็นต้น

2.4) ไม้ยืนต้น มีเนื้อที่ 93 ไร่ หรือร้อยละ 0.70 ของพื้นที่ตำบล ได้แก่ ยูคาลิปตัส เป็นต้น

2.5) ไม้ผล มีเนื้อที่ 350 ไร่ หรือร้อยละ 0.50 ของพื้นที่ตำบล ได้แก่ มะม่วง กล้ายมะนาว และไม้ผลผสม เป็นต้น

2.6) พืชสวน มีเนื้อที่ 73 ไร่ หรือร้อยละ 0.40 ของพื้นที่ตำบล ได้แก่ พืชผัก

2.7) พุ่หญ้าเลี้ยงสัตว์และโรงเรือนเลี้ยงสัตว์ มีเนื้อที่ 78 ไร่ หรือร้อยละ 0.42 ของพื้นที่ตำบล ได้แก่ โรงเรือนเลี้ยงสัตว์ปีก พุ่หญ้าเลี้ยงสัตว์ และโรงเรือนโค กระบือและม้า เป็นต้น

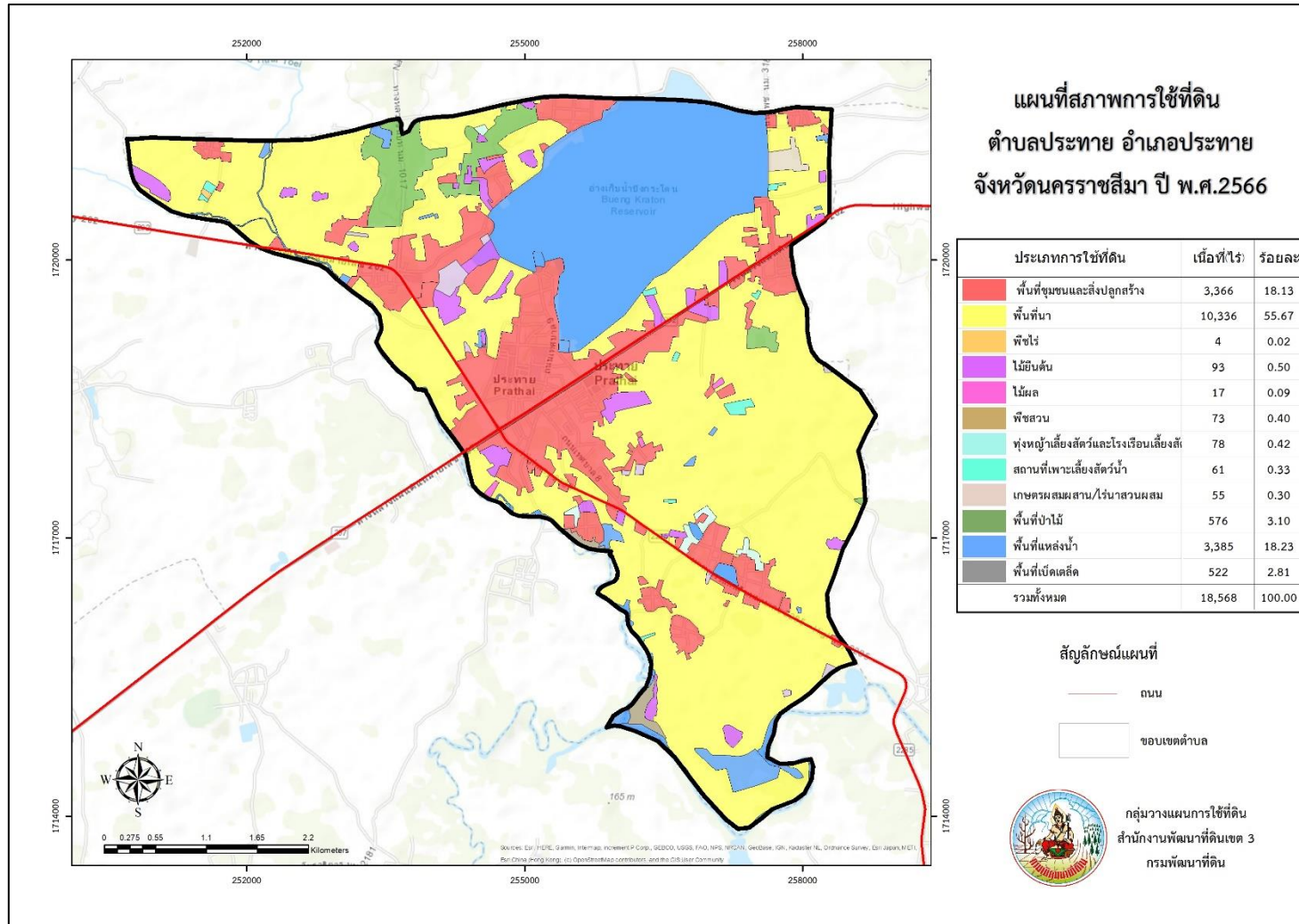
2.8) สถานที่เพาะเลี้ยงสัตว์น้ำ 61 ไร่ หรือร้อยละ 0.33 ของพื้นที่ตำบล ได้แก่ สถานที่เพาะเลี้ยงปลา

3) พื้นที่ป่าไม้ มีเนื้อที่ 577 ไร่ หรือร้อยละ 3.10 ของพื้นที่ตำบล ได้แก่ ป่าผลัดใบรอสภาพพื้นที่

4) พื้นที่แหล่งน้ำ มีเนื้อที่ 3,385 ไร่ หรือร้อยละ 18.23 ของพื้นที่ตำบล ได้แก่ แม่น้ำ ลำห้วย ลำคลอง บ่อน้ำในไร่นา และหนอง บึง ทะเลสาบ เป็นต้น

5) พื้นที่เบ็ดเตล็ด มีเนื้อที่ 522 ไร่ หรือร้อยละ 2.81 ของพื้นที่ตำบล ได้แก่ พุ่หญ้าสลับไม้ พุ่ม/ไม้ละเมาะ พื้นที่ลุ่ม และพุ่หญ้าธรรมชาติ เป็นต้น

A1 พื้นที่การเกษตร		ไร่	ร้อยละ
A100	นาไร่ร้าง	164	0.89
A101	นาข้าว	10,172	54.78
A2 พืชไร่			
A203	อ้อย	4	0.02
A3 ไม้ยืนต้น			
A304	ยูคาลิปตัส	93	0.50
A4 ไม้ผล			
A405/A422	มะพร้าว/มะนาว	9	0.05
A407/A411	มะม่วง/กล้วย	5	0.03
A411	กล้วย	3	0.02
A5 พืชสวน			
A502	พืชผัก	73	0.40
A7 พืชไร่เลี้ยงสัตว์และโรงเรือนเลี้ยงสัตว์			
A701	ทุ่งหญ้าเลี้ยงสัตว์	71	0.38
A702	โรงเรือนเลี้ยงโค กระบือ และม้า	7	0.04
A0 เกษตรผสมผสาน/ไร่นาสวนผสม			
A001	เกษตรผสมผสาน/ไร่นาสวนผสม	55	0.30
F พื้นที่ป่าไม้			
F200	ป่าผลัดใบรกรากพื้นที่ฟื้นฟู	45	0.24
F201	ป่าผลัดใบสมบูรณ์	532	2.86
W พื้นที่น้ำ			
W101	แม่น้ำ ลำห้วย ลำคลอง	150	0.81
W102	หนอง บึง ทะเลสาบ	91	0.49
W201	อ่างเก็บน้ำ	3,105	16.72
W202	บ่อน้ำในไร่นา	39	0.21
U พื้นที่ชุมชนและสิ่งปลูกสร้าง			
U101	ตัวเมืองและย่านการค้า	1,670	8.99
U201	หมู่บ้านบนพื้นราบ	1,492	8.03
U301	สถานที่ราชการและสถาบันต่าง ๆ	21	0.11
U405	ถนน	68	0.37
U502	โรงงานอุตสาหกรรม	17	0.09
U503	ลานตากและแหล่งรับซื้อทางการเกษตร	5	0.02
U601	สถานที่พักผ่อนหย่อนใจ	3	0.02
U602	รีสอร์ท โรงแรม เกสต์เฮาส์	19	0.10
U603	สุสาน ป่าช้า	45	0.24
U605	สถานีบริการน้ำมัน	27	0.15
M พื้นที่เบ็ดเตล็ด			
M101	ทุ่งหญ้าธรรมชาติ	48	0.26
M102	ทุ่งหญ้าสลับไม้พุ่ม/ไม้ละเมาะ	275	1.48
M201	พื้นที่ลุ่ม	38	0.20
M304	บ่อดิน	38	0.21
M405	พื้นที่ถม	123	0.66



## การจัดการวัสดุเหลือใช้

วัสดุเหลือใช้ในประเทศไทย สามารถแบ่งตามแหล่งที่มาได้ 2 ประเภท

1. วัสดุเหลือใช้ทางการเกษตร (Agricultural wastes) ประกอบด้วย เศษซากพืชจากไร่นา เช่น ช้าง ข้าวโพด ยอดอ้อย ฟางข้าว ใบมันสำปะหลัง ใบและต้นสับปะรด เปลือกผลไม้ เป็นต้น
2. วัสดุเหลือใช้จากโรงงานอุตสาหกรรม (Industrial wastes) ส่วนใหญ่โรงงานในประเทศไทย เป็น โรงงานที่ใช้วัตถุดิบจากภาคการเกษตรในการผลิตเพื่อแปรรูปเป็นผลิตภัณฑ์ที่มีคุณค่าสูงขึ้น เช่น โรงงานผลิตสุราและแอลกอฮอล์ โรงงานผลิตอาหารและผลไม้กระป๋อง เช่น กากตะกอนอ้อย กากชานอ้อย จากโรงงานน้ำตาล กากตะกอนเยื่อกระดาษ เปลือกไม้ และขี้เถ้าลอยจากโรงงาน เยื่อกระดาษ กากตะกอนน้ำเสียจากโรงงานสุรา หรือฮิวม์สจากโรงงานผงชูรส เป็นต้น ดังนั้น จึงมีของเสียที่ปล่อยทิ้ง ซึ่งอยู่ในรูปของแข็ง และของเหลวจากวัตถุดิบการเกษตร ของเสียเหล่านี้ ยังมีปริมาณสารอินทรีย์อยู่มากและได้ก่อให้เกิดปัญหาสิ่งแวดล้อมเป็นเวลานาน

การจัดการวัสดุเหลือใช้ทางการเกษตรเป็นการสร้างทางเลือกในการเปลี่ยนวัสดุเหลือใช้ทางการเกษตรให้เกิดมูลค่าที่เหมาะสมกับพื้นที่ เพิ่มรายได้ให้เกษตรกร ช่วยลดการเผาเศษวัสดุทางการเกษตร รักษาสิ่งแวดล้อม และสร้างสมดุลระบบนิเวศในชุมชนอย่างยั่งยืน แนวทางการจัดการมีดังนี้

- 1) การคัดแยก คือ แยกวัสดุเหลือใช้ตามประเภท เช่น ฟางข้าว วัชพืช แกลบ รำข้าว ต้นข้าว
- 2) การแปรรูป คือ การแปรรูปวัสดุเหลือใช้ทางการเกษตรเป็นผลิตภัณฑ์ใหม่ เช่น ปุ๋ยอินทรีย์ อาหารสัตว์ วัสดุห่อหุ้ม พลังงานชีวมวล
- 3) การใช้ประโยชน์ คือ นำผลิตภัณฑ์จากวัสดุเหลือใช้มาใช้ประโยชน์ เช่น ทำเป็นปุ๋ยอินทรีย์ เลี้ยงสัตว์ ผลิตบรรจุภัณฑ์ ตามค่าและปริมาณธาตุอาหารที่มีในเศษวัสดุ (ตารางที่ 4, 5, 6, 7 และ 8)

ตารางที่ 4 ปริมาณการจำนวนเศษวัสดุเหลือใช้ในพื้นที่ตำบลดำเนินการ และแนวทางการจัดการของเกษตรกร

พื้นที่	พื้นที่ทั้งหมด (ไร่)	พื้นที่การเกษตร (ไร่)	พื้นที่นา (ไร่)	พื้นที่พืชไร่ (ไร่)	จำนวนฟางข้าว ในพื้นที่ (ตัน)	จำนวนเศษใบมันใน พื้นที่ (ตัน)	การจัดการ
ต.สารภี อ.หนองบุญมาก จ.นครราชสีมา	33,349	29,163	14,850	13,422	2,655	3,804	ไถกลบ, ทำปุ๋ย
ต.ทัพรัมย์ อ.พระทองคำ จ.นครราชสีมา	78,278	70,252	20,503	48,396	3,666	5,435.6	ไถกลบ, ทำปุ๋ย
ต.ประทาย อ.ประทาย จ.นครราชสีมา	18,568	10,719	10,336	4	1,848	1	ไถกลบ, ทำปุ๋ย

ตารางที่ 5 ปริมาณธาตุอาหาร จากตัวอย่างฟางข้าว ในพื้นที่ดำเนินการ

ตัวอย่างจากพื้นที่	P (%)	K (%)	Ca (%)	Mg (%)	Na (%)	C/N ratio	OC (%)	N (%)
ต.สารภี อ.หนองบุญมาก จ.นครราชสีมา	0.07	1.14	0.44	0.16	0.05	44	38.73	0.89
ต.ทัพรัมย์ อ.พระทองคำ จ.นครราชสีมา	0.07	1.23	0.44	0.17	0.05	40	38.31	0.96
ต.ประทาย อ.ประทาย จ.นครราชสีมา	0.05	1.13	0.45	0.17	0.05	39	39.03	1.01

ตารางที่ 6 ปริมาณธาตุอาหาร จากตัวอย่างใบอ้อย ในพื้นที่ดำเนินการ

ตัวอย่างจากพื้นที่	P (%)	K (%)	Ca (%)	Mg (%)	Na (%)	C/N ratio	OC (%)	N (%)
ต.สารภี อ.หนองบุญมาก จ.นครราชสีมา	0.05	0.48	0.51	0.2	0.05	62	28.43	0.46
ต.ทัพรั้ง อ.พระทองคำ จ.นครราชสีมา	0.04	0.32	0.79	0.2	0.05	88	38.59	0.44

ตารางที่ 7 ปริมาณธาตุอาหาร จากตัวอย่างมันสำปะหลัง ในพื้นที่ดำเนินการ

ตัวอย่างจากพื้นที่	P (%)	K (%)	Ca (%)	Mg (%)	Na (%)	C/N ratio	OC (%)	N (%)
ต.สารภี อ.หนองบุญมาก จ.นครราชสีมา	0.07	0.32	1.02	0.09	0.05	37	24.97	0.67
ต.ทัพรั้ง อ.พระทองคำ จ.นครราชสีมา	0.07	2.16	1.7	0.42	0.05	33	40.8	1.24

ตารางที่ 8 ปริมาณธาตุอาหาร จากตัวอย่างมูลไก่ ในพื้นที่ดำเนินการ

ตัวอย่างจากพื้นที่	CaO (%)	MgO (%)	Na (%)	อินทรีย์วัตถุ (OM) (%)	K <sub>2</sub> O (%)	P <sub>2</sub> O <sub>5</sub> (%)	C/N ratio	N (%)	pH ความ เป็นกรด ต่าง	ค่าการ นำไฟฟ้า (EC) (dS/m)	อาร์เซนิก (As) (mg/kg)	แคดเมียม (Cd) (mg/kg)	
ต.สารภี อ.หนองบุญมาก จ.นครราชสีมา	12.5	1.67	0.63	65.3	3.82	1.41	11	3.42	7.48	37.87	8.48	0.592	0.53
ต.ท่ง อ.พระทองคำ จ.นครราชสีมา	1.66	0.55	0.1	6.73	0.55	0.25	8	0.5	7.46	3.9	2.9	3.135	0.11

## 15.5 ข้อมูลด้านเศรษฐกิจและสังคม

ศึกษาข้อมูลด้านเศรษฐกิจและสังคม การจัดการวัสดุเหลือใช้ทางการเกษตรจากการปลูกข้าวและอ้อยโรงงาน จังหวัดชัยภูมิ โดยสุ่มตัวอย่างเกษตรกร จำนวน 38 ราย คือ ตำบลสารภี อำเภอหนองบุญมาก จำนวน 13 ราย ตำบลทัพรั้ง อำเภอพระทองคำ จำนวน 15 ราย และตำบลประทาย อำเภอประทาย จำนวน 10 ราย โดยมีรายละเอียดข้อมูลดังต่อไปนี้

### 15.5.1 ข้อมูลทั่วไปของเกษตรกร

**ตำบลสารภี** ส่วนมากเป็นเพศชาย ร้อยละ 61.54 และเป็นเพศหญิง ร้อยละ 38.46 มีอายุเฉลี่ย 54.07 ปี สถานภาพบุคคลของเกษตรกร ส่วนมากเป็นเกษตรกรรายบุคคล ร้อยละ 92.31 ของเกษตรกรกลุ่มตัวอย่าง ที่เหลือกลุ่ม/วิสาหกิจชุมชน(กลุ่มนาแปลงใหญ่/ผลิตปุ๋ยหมัก) ร้อยละ 7.69 ระดับการศึกษา ส่วนมากจบระดับประถมศึกษา ร้อยละ 53.84 รองลงมาจบมัธยมศึกษาตอนต้น ร้อยละ 38.46 ที่เหลือระดับอนุปริญญาตรี ร้อยละ 7.69 ของระดับการศึกษา

ช่วงระยะเวลาอาศัยอยู่ในชุมชน เกษตรกรส่วนมากอาศัยอยู่ในชุมชน มากกว่า 10 ปี ร้อยละ 84.62 ที่เหลืออาศัยอยู่ช่วงเวลา 5-10 ปี ร้อยละ 15.38 ของช่วงระยะเวลาอาศัยอยู่ในชุมชน

**ตำบลทัพรั้ง** สัดส่วนเพศชายและหญิงไม่ต่างกัน โดยเป็นเพศชาย ร้อยละ 80.00 และเพศหญิง ร้อยละ 20.00 มีอายุเฉลี่ย 53.67 ปี สถานภาพบุคคลของเกษตรกร ส่วนมากเป็นเกษตรกรรายบุคคล ร้อยละ 93.33 ที่เหลือกลุ่ม/วิสาหกิจชุมชน(กลุ่มปลูกมันแปลงใหญ่/ผลิตปุ๋ยหมัก) ร้อยละ 6.67 ของเกษตรกรกลุ่มตัวอย่าง ระดับการศึกษา ส่วนมากจบระดับประถมศึกษา ร้อยละ 60.00 ของระดับการศึกษา รองลงมาจบมัธยมศึกษาตอนต้น ร้อยละ 26.67 ที่เหลือจบมัธยมศึกษาตอนปลาย และระดับปริญญาตรี ร้อยละ 6.67 เท่ากัน

ช่วงระยะเวลาอาศัยอยู่ในชุมชน เกษตรกรส่วนมากอาศัยอยู่ในชุมชน มากกว่า 10 ปี ร้อยละ 93.33 ที่เหลืออาศัยอยู่ช่วงเวลา 5-10 ปี ร้อยละ 6.67 ของช่วงระยะเวลาอาศัยอยู่ในชุมชน

**ตำบลประทาย** ส่วนมากเป็นเพศชาย ร้อยละ 60.00 และเป็นเพศหญิง ร้อยละ 40.00 มีอายุเฉลี่ย 56.40 ปี สถานภาพบุคคลของเกษตรกร ส่วนมากเป็นเกษตรกรรายบุคคล ร้อยละ 90.00 ของเกษตรกรกลุ่มตัวอย่าง ที่เหลือกลุ่ม/วิสาหกิจชุมชน(กลุ่มมันสำปะหลังแปลงใหญ่/ผลิตปุ๋ยหมัก) ร้อยละ 10.00 ระดับการศึกษา ส่วนมากจบระดับประถมศึกษา ร้อยละ 50.00 รองลงมาจบมัธยมศึกษาตอนต้นและมัธยมศึกษาตอนปลาย ร้อยละ 20.00 เท่ากัน ที่เหลือระดับอนุปริญญา/ปวส. ร้อยละ 10.00 ของระดับการศึกษา

ช่วงระยะเวลาอาศัยอยู่ในชุมชน เกษตรกรทั้งหมด (ร้อยละ 100) ของเกษตรกรกลุ่มตัวอย่าง อาศัยอยู่ในชุมชน มากกว่า 10 ปี ดังตารางที่ 9

ตารางที่ 9 แสดงข้อมูลทั่วไปของประชากรผู้เกี่ยวข้องกับการจัดการวัสดุเหลือใช้

รายการ	ร้อยละ		
	ต.สารภี	ต.ทัพรั้ง	ต.ประทาย
	อ.หนองบุญมาก	อ.พระทองคำ	อ.ประทาย
เพศ			
- ชาย	61.54	53.33	40.00
- หญิง	38.46	46.67	60.00
อายุ(เฉลี่ย)	54.07	53.67	56.40
สถานภาพบุคคล			
- เกษตรกรรายบุคคล	92.31	93.33	90.00
- กลุ่ม/วิสาหกิจชุมชน (กลุ่มผลิตปุ๋ยหมัก)	7.69	6.67	10.00
ระดับการศึกษา			
- ประถมศึกษา	53.85	60.00	50.00
- มัธยมศึกษาตอนต้น	38.46	26.67	20.00
- มัธยมศึกษาตอนปลาย/ปวช.	-	6.67	20.00
- อนุปริญญา/ปวส.	-	6.67	10.00
- ปริญญาตรีขึ้นไป	7.69	-	-
ช่วงระยะเวลาอาศัยอยู่ในชุมชน			
- 5-10 ปี	15.38	6.67	13.33
- มากกว่า 10 ปี	84.62	93.33	86.67

ที่มา: กลุ่มวางแผนการใช้ที่ดิน, 2568

### 15.5.2 การรับรู้ต่อปัญหาและการจัดการเศษวัสดุเหลือใช้ทางการเกษตร

**ตำบลสารภี** การตระหนักถึงต่อปัญหาจากวัสดุเหลือใช้ทางการเกษตร ส่วนมากเกษตรกรมีการตระหนักระดับที่เริ่มรู้สึกถึงผลกระทบ เช่น ควัน, ฝุ่น PM2.5 ร้อยละ 61.54 และที่เหลือนักถึงปัญหา และเกษตรกรเห็นว่าในชุมชนเกษตรกรมีการจัดการเศษวัสดุเหลือใช้ทางการเกษตรในพื้นที่โดยส่วนมากมีการจัดการให้ดีขึ้นแล้ว ร้อยละ 61.54 รองลงมาควรจัดการดีขึ้น ร้อยละ 30.77 ที่เหลือควรจัดการดีขึ้นอย่างเร่งด่วน ร้อยละ 7.69

**ตำบลทัพรั้ง** การตระหนักถึงต่อปัญหาจากวัสดุเหลือใช้ทางการเกษตร ส่วนมากเกษตรกรมีการตระหนักระดับที่เริ่มรู้สึกถึงผลกระทบ เช่น ควัน, ฝุ่น PM2.5 ร้อยละ 80.00 และที่เหลือตระหนักระดับที่เห็นชัดเจนว่ามีผลกระทบต่อสุขภาพ สิ่งแวดล้อม และพืชผล ร้อยละ 20.00 ของการตระหนักถึงปัญหา และเกษตรกรเห็นว่าในชุมชนเกษตรกรมีการจัดการเศษวัสดุเหลือใช้ทางการเกษตรในพื้นที่ โดยส่วนมากมีการจัดการให้ดีขึ้นแล้ว ร้อยละ 73.33 รองลงมาเห็นว่าควรจัดการดีขึ้น ร้อยละ 20.00 ที่เหลือเห็นว่าควรจัดการดีขึ้นอย่างเร่งด่วน ร้อยละ 6.67

**ตำบลประทาย** การตระหนักถึงต่อปัญหาจากวัสดุเหลือใช้ทางการเกษตร ส่วนมากเกษตรกรมีการตระหนักระดับที่เริ่มรู้สึกถึงผลกระทบ เช่น ควัน, ฝุ่น PM2.5 ร้อยละ 60.00 และที่เหลือตระหนักระดับที่เห็นชัดเจนว่ามีผลกระทบต่อสุขภาพ สิ่งแวดล้อม และพืชผล ร้อยละ 40.00 ของการตระหนักถึงปัญหา และเกษตรกรเห็นว่าในชุมชนเกษตรกรมีการจัดการเศษวัสดุเหลือใช้ทางการเกษตรในพื้นที่ โดยส่วนมากมีการจัดการให้ดีขึ้นแล้ว ร้อยละ 50.00 รองลงมาเห็นว่าควรจัดการดีขึ้น ร้อยละ 30.00 ที่เหลือควรจัดการดีขึ้นอย่างเร่งด่วน ร้อยละ 20.00 ดังตารางที่ 10

ตารางที่ 10 การรับรู้ต่อปัญหาและการจัดการเศษวัสดุเหลือใช้ทางการเกษตร

ประเด็น	ร้อยละ		
	ต.สารภี	ต.ทัพรั้ง	ต.ประทาย
การตระหนักถึงปัญหา			
1) ไม่ตระหนักเลย	-	-	-
2) เคยได้ยิน แต่ไม่คิดว่ามีผลกระทบต่อตนเอง	-	-	-
3) เริ่มรู้สึกถึงผลกระทบเช่น ควัน, ฝุ่นPM2.5	61.54	80.00	60.00
4) เห็นชัดเจนว่ามีผลกระทบต่อสุขภาพสิ่งแวดล้อมและพืชผล	38.46	20.00	40.00
เศษวัสดุเหลือใช้ทางการเกษตรในพื้นที่ควรมีการจัดการที่ดีขึ้นหรือไม่			
1) มีการจัดการให้ดีขึ้นแล้ว	61.54	73.33	50.00
2) ควรจัดการดีขึ้น	30.77	20.00	30.00
3) ควรจัดการดีขึ้นอย่างเร่งด่วน	7.69	6.67	20.00
4) ไม่แน่ใจ/ไม่มีความคิดเห็น	-	-	-

ที่มา : กลุ่มวางแผนการใช้ที่ดิน, 2568

### 15.5.3 การจัดการวัสดุเหลือใช้ทางการเกษตร

#### 3.1) วิธีการจัดการวัสดุเหลือใช้ทางการเกษตร

**ตำบลสารภี** จากการสำรวจเกษตรกรกลุ่มตัวอย่างที่มีการจัดการเศษวัสดุเหลือใช้ ส่วนมากนำกลับมาใช้ประโยชน์/เพิ่มมูลค่าวัสดุเหลือใช้จากฟางข้าว ร้อยละ 84.62 ของการจัดการเศษวัสดุเหลือใช้ ที่เหลือทิ้งไว้ในแปลงให้ผุพังตามธรรมชาติ ร้อยละ 15.38 โดยกรณีนำกลับมาใช้ประโยชน์/เพิ่มมูลค่า ส่วนมากเกษตรกรนำวัสดุเหลือใช้คั้นสู่ดินโดยตรง(ไถกลบ) ร้อยละ 72.73 รองลงมาใช้เป็นอาหารสัตว์ (อัดก้อนฟาง) ร้อยละ 36.36 ที่เหลือนำวัสดุเหลือใช้คั้นสู่ดินโดยตรง(ห่มดิน) ผลิตเป็นปุ๋ยหมัก และขายเป็นวัตถุดิบ (อัดก้อนฟาง/ขายเหมาต่อไร่) ร้อยละ 27.27 27.27 18.18 และ 9.09 ตามลำดับ

**ตำบลทัพรั้ง** จากการสำรวจเกษตรกรกลุ่มตัวอย่างที่มีการจัดการเศษวัสดุเหลือใช้ ส่วนมากนำกลับมาใช้ประโยชน์/เพิ่มมูลค่าวัสดุเหลือใช้จากฟางข้าว ร้อยละ 80.00 ของการจัดการเศษวัสดุเหลือใช้ ที่เหลือทิ้งไว้ในแปลงให้ผุพังตามธรรมชาติ ร้อยละ 20.00 โดยกรณีนำกลับมาใช้ประโยชน์/เพิ่มมูลค่า เกษตรกรส่วนมากนำวัสดุเหลือใช้คั้นสู่ดินโดยตรง(ไถกลบ) ร้อยละ 83.33 ของเกษตรกรที่นำกลับมาใช้ประโยชน์/เพิ่มมูลค่าวัสดุเหลือใช้ รองลงมานำวัสดุเหลือใช้คั้นสู่ดินโดยตรง(ห่มดิน) ร้อยละ 66.67 ที่เหลือนำวัสดุเหลือใช้คั้นสู่ดินโดยตรง(ห่มดิน) ขายเป็นวัตถุดิบ (อัดก้อนฟาง/ขายเหมาต่อไร่) และผลิตเป็นปุ๋ยหมัก ร้อยละ 50.00 25.00 และ 16.67 ตามลำดับ

**ตำบลประทาย** จากการสำรวจเกษตรกรกลุ่มตัวอย่างที่มีการจัดการเศษวัสดุเหลือใช้ ส่วนมากนำกลับมาใช้ประโยชน์/เพิ่มมูลค่าวัสดุเหลือใช้จากฟางข้าว ร้อยละ 70.00 ของการจัดการเศษวัสดุเหลือใช้ ที่เหลือทิ้งไว้ในแปลงให้ผุพังตามธรรมชาติ ร้อยละ 30.00 โดยกรณีนำกลับมาใช้ประโยชน์/เพิ่มมูลค่า เกษตรกรส่วนมากนำวัสดุเหลือใช้คั้นสู่ดินโดยตรง(ไถกลบ) ร้อยละ 85.71 ของเกษตรกรที่นำกลับมาใช้ประโยชน์/เพิ่มมูลค่าวัสดุเหลือใช้ รองลงมานำวัสดุเหลือใช้คั้นสู่ดินโดยตรง(ห่มดิน) ร้อยละ 71.43 ที่เหลือใช้เป็นอาหารสัตว์ (อัดก้อนฟาง) ขายเป็นวัตถุดิบ (อัดก้อนฟาง/ขายเหมาต่อไร่) และผลิตเป็นปุ๋ยหมัก ร้อยละ 57.14 28.57 และ 14.29 ตามลำดับ ดังตารางที่ 11

ตารางที่ 11 วิธีการจัดการจัดการเศษวัสดุเหลือใช้ทางการเกษตร

ประเด็น	ร้อยละ		
	ต.สารภี	ต.ทัพรั้ง	ต.ประทาย
วิธีการจัดการวัสดุเหลือใช้ฯ (ฟางข้าวและใบอ้อย)			
1) เผาทำลาย	-	-	-
2) ทิ้งไว้ในแปลงให้ผุพังตามธรรมชาติ	15.38	20.00	30.00
3) นำกลับมาใช้ประโยชน์/เพิ่มมูลค่าวัสดุเหลือใช้ กรณีนำกลับมาใช้ประโยชน์/เพิ่มมูลค่า	84.62	80.00	70.00
3.1 ขายเป็นวัตถุดิบ (อัดก้อนฟาง/ขายหมาต่อไร่)	18.18	25.00	28.57
3.2 ใช้เป็นอาหารสัตว์ (อัดก้อนฟาง)	36.36	66.67	57.14
3.3 นำวัสดุเหลือใช้คืนสู่ดินโดยตรง(ไถกลบ)	72.73	83.33	85.71
3.4 นำวัสดุเหลือใช้คืนสู่ดินโดยตรง(ห่มดิน)	27.27	50.00	71.43
3.5 ผลิตเป็นปุ๋ยหมัก	27.27	16.67	14.29
3.6 แปรรูปเพิ่มมูลค่า(เพาะเห็ดฟาง)	-	-	-

ที่มา : กลุ่มวางแผนการใช้ที่ดิน, 2568

: การจัดการวัสดุเหลือใช้มากกว่า 1 วิธีการ

3.2) ค่าใช้จ่ายในการจัดการวัสดุเหลือใช้ทางการเกษตร ในการศึกษานี้ครั้ง  
ขอนำเสนอ กรณี คือ การไถกลบ(ฟางและใบมันสำปะหลัง) การอัดฟาง และการทำปุ๋ยหมัก ซึ่งเป็นวิธี  
ที่เกษตรกรส่วนมากทั้ง 3 ตำบล ใช้ในการจัดการวัสดุเหลือใช้ทางการเกษตร ดังรายละเอียด

กรณี 1 การไถกลบ

- ไถกลบตอซังฟางข้าว มีค่าใช้จ่ายในการไถกลบรวมเฉลี่ย 215.46  
บาทต่อไร่ ส่วนมากเป็นค่าไถพลิกหน้าดิน เป็นเงิน 200.00 บาทต่อไร่ หรือร้อยละ 46.30 รองลงมาเป็นค่า  
น้ำหมักย่อยสลายฟาง เป็นเงิน 150.00 บาทต่อไร่ หรือร้อยละ 34.72 ที่เหลือค่าน้ำมันเชื้อเพลิงและ  
หล่อลื่นสูบน้ำ เป็นเงิน 67.00 บาทต่อไร่ หรือร้อยละ 15.51 และค่าแรงงาน (ขับรถไถ, ฉีดพ่นน้ำหมัก)  
เป็นเงิน 15.00 บาทต่อไร่ หรือร้อยละ 3.47

- ไถกลบใบมันสำปะหลัง มีค่าใช้จ่ายในการไถกลบรวมเฉลี่ย  
300.00 บาทต่อไร่ ส่วนมากเป็นค่าไถพลิกหน้าดิน เป็นเงิน 250.00 บาทต่อไร่ หรือร้อยละ 83.33 ที่เหลือ  
เป็นค่าน้ำหมักย่อยสลายใบมันสำปะหลัง เป็นเงิน 50.00 บาทต่อไร่ หรือร้อยละ 16.67 ดังตารางที่ 12

ตารางที่ 12 ค่าใช้จ่ายการจัดการวัสดุเหลือใช้ทางการเกษตร กรณี ไถกลบ

หน่วย:บาท/ไร่

รายการ	ฟางข้าว		ใบมันสำปะหลัง	
	บาท(เฉลี่ย)	ร้อยละ	บาท(เฉลี่ย)	ร้อยละ
ค่าใช้จ่ายในการไถกลบ	432.00	100.00	300.00	100.00
- ค่าไถพลิกหน้าดิน	200.00	46.30	250.00	83.33
- ค่าจุลินทรีย์ย่อยสลายฟาง/ใบมันฯ	150.00	34.72	50.00	16.67
- ค่าน้ำมันเชื้อเพลิงและหล่อลื่นสูบน้ำ	67.00	15.51	-	-
- ค่าแรงงาน (ขับรถไถ, ฉีดพ่นน้ำหมัก)	15.00	3.47	-	-

ที่มา : กลุ่มวางแผนการใช้ที่ดิน, 2568

: จำนวนครั้งในการไถกลบเกษตรกรรมส่วนมากไถ 1 ครั้ง มีบางรายไถกลบ 2 ครั้ง

กรณี 2 การอัดฟางก้อน

- อัดฟางก้อน มีค่าใช้จ่ายในการไถกลบรวมเฉลี่ย 567.00 บาทต่อไร่ ส่วนมากเป็นค่าแรงเครื่องจักรและคนในการขนก้อนฟาง เป็นเงิน 175.00 บาทต่อไร่ หรือร้อยละ 30.87 รองลงมาเป็นค่าจัดการอื่น ๆ เป็นเงิน 280.00 บาทต่อไร่ หรือร้อยละ 49.38 ที่เหลือเป็นค่ารถและเครื่องจักรอัดฟาง เป็นเงิน 77.00 บาทต่อไร่ หรือร้อยละ 13.58 และค่าเชือก เป็นเงิน 35.00 บาทต่อไร่ หรือร้อยละ 6.17 ดังตารางที่ 12

ตารางที่ 12 ค่าใช้จ่ายการจัดการวัสดุเหลือใช้ทางการเกษตร การอัดฟาง

หน่วย:บาท/ไร่

รายการ	ฟางข้าว	
	บาท(เฉลี่ย)	ร้อยละ
ค่าใช้จ่ายในการไถกลบ/	567.00	100.00
- ค่ารถ(เครื่องอัด/คราดรวมกอง)	77.00	13.58
- ค่าเชือก/ตาข่ายสำหรับอัดก้อน	35.00	6.17
- ค่ารถ(คืบและขนส่ง)	175.00	30.87
- อื่น ๆ (ค่าการจัดการ)	280.00	49.38

ที่มา : กลุ่มวางแผนการใช้ที่ดิน, 2568

### กรณี 3 การผลิตปุ๋ยหมัก

- การผลิตปุ๋ยหมัก มีค่าใช้จ่ายในการไถกลบรวมเฉลี่ย 1,700.00 บาทต่อปริมาณปุ๋ย1ตัน ส่วนมากเป็นค่ามูลไก่ผสมแกลบ เป็นเงิน 1,200.00 บาท หรือร้อยละ 70.59 รองลงมาเป็นค่าแรงงาน เป็นเงิน 350.00 บาท หรือร้อยละ 20.59 ที่เหลือเป็นอื่น ๆ (ค่าการจัดการ) เป็นเงิน 100.00 บาท หรือร้อยละ 5.88 และค่าน้ำหมัก/สารเร่งจุลินทรีย์ เป็นเงิน 50.00 บาท หรือร้อยละ 2.94 และ ดังตารางที่ 13

ตารางที่ 13 ค่าใช้จ่ายการจัดการวัสดุเหลือใช้ทางการเกษตร การผลิตปุ๋ยหมัก

หน่วย:บาท/ตัน

รายการ	ปุ๋ยหมัก	
	บาท(เฉลี่ย)	ร้อยละ
ค่าใช้จ่ายในการผลิตปุ๋ยหมัก	1,700.00	100.00
- ค่ามูลไก่ผสมแกลบ (1,000 กก./ตัน)	1,200.00	70.59
- ค่าน้ำหมัก/สารเร่งจุลินทรีย์	50.00	2.94
- ค่าแรงงาน (กองปุ๋ย/รดน้ำ/บรรจุกระสอบ)	350.00	20.59
- อื่น ๆ (ค่าการจัดการ เช่น ค่าน้ำ/เชื้อเพลิง/วัสดุบรรจุ)	100.00	5.88

ที่มา : กลุ่มวางแผนการใช้ที่ดิน, 2568

### 3.3) รายได้ขั้นต้นจากการจัดการวัสดุเหลือใช้ทางเกษตร

ในส่วนรายได้และผลประโยชน์จากการจัดการวัสดุเหลือใช้ทางเกษตร จะเป็นการคำนวณรายได้ขั้นต้นจากกรณีการอัดฟางก้อนและอัดฟ่อนใบอ้อยเท่านั้น ซึ่งผลประโยชน์ที่เกิดขึ้นจริงนั้นจะรวมถึงการประหยัดปุ๋ยและยาฆ่าแมลง ผลผลิตที่เพิ่มขึ้น และสุขภาพที่ดีขึ้น จากการไถกลบต่อซัง การคลุมดินเป็นการปรับปรุงบำรุงดิน และการลดเผาต่อซังและใบมันสำปะหลัง ดังรายละเอียด (ตารางที่ 14)

ตารางที่ 14 รายได้จากการจัดการวัสดุเหลือใช้ทางการเกษตร การอัดฟาง/ใบอ้อย

หน่วย:บาท/ไร่

รายละเอียด	อัตราต่อไร่	ต้นทุน	รายได้ขั้นต้น	รายได้ขั้นต้นสุทธิ
ปริมาณฟางข้าว	0.65 ตัน			
จำนวนก้อน	35 ก้อน	567.00	595.00	28.00
	(17 บาท/ก้อน)			
ปริมาณใบอ้อย	2.0 ตัน			900.00
- มูลค่าการลดการใช้ปุ๋ย		300.00	700.00	
- มูลค่าการเพิ่มผลผลิตระยะยาว			500.00	

ที่มา : กลุ่มวางแผนการใช้ที่ดิน, 2568

#### 15.5.4 ความคิดเห็นและความต้องการสนับสนุน

##### 4.1) ความคิดเห็นถึงปัจจัยสำคัญที่จะทำให้ชุมชนประสบความสำเร็จ

จากตารางนี้เป็นการวิเคราะห์เชิงสำรวจความคิดเห็น (Survey Data Analysis) เพื่อประเมิน ระดับความสำคัญของปัจจัยต่าง ๆ ในมุมมองของเกษตรกรโดยใช้การคำนวณค่าเฉลี่ย  $\bar{x}$  และส่วนเบี่ยงเบนมาตรฐาน (S.D.) ในการแปรผล ซึ่งอธิบายผลการสำรวจและสรุปผลในภาพรวมดังตาราง

**ตำบลสารภี** ปัจจัยทุกประเด็นเกษตรกรส่วนมากให้ความสำคัญระดับ มากที่สุด ซึ่งแสดงว่าปัจจัยนี้มีความเห็นพ้องต้องกันว่าสำคัญอย่างยิ่ง โดยเฉพาะประเด็นความเหมาะสมของรูปแบบ/เทคโนโลยีในการจัดการ มีค่า S.D. (ส่วนเบี่ยงเบนมาตรฐาน) ที่แสดงการกระจายตัวของข้อมูลน้อยที่สุด เท่ากับ 0.375 (ยิ่งค่าน้อย ยิ่งแปลว่าเกษตรกรมีความเห็นไปในทิศทางเดียวกันมาก)

**ตำบลทัพรั้ง** ปัจจัยทุกประเด็นเกษตรกรส่วนมากให้ความสำคัญระดับ มากที่สุด ซึ่งแสดงว่าปัจจัยนี้มีความเห็นพ้องต้องกันว่าสำคัญอย่างยิ่ง โดยเฉพาะประเด็นการความเหมาะสมของรูปแบบ/เทคโนโลยีในการจัดการและความร่วมมือ/การรวมกลุ่มของเกษตรกรในชุมชน มีค่า S.D. ที่แสดงการกระจายตัวของข้อมูลน้อยที่สุด เท่ากับ 0.258 เท่ากัน

**ตำบลประทาย** ปัจจัยทุกประเด็นเกษตรกรส่วนมากให้ความสำคัญระดับ มาก ที่สุด ซึ่งแสดงว่าปัจจัยนี้มีความเห็นพ้องต้องกันว่าสำคัญอย่างยิ่ง โดยเฉพาะประเด็นความร่วมมือ/การรวมกลุ่มของเกษตรกรในชุมชน มีค่า S.D. ที่แสดงการกระจายตัวของข้อมูลน้อยที่สุด เท่ากับ 0.316 ดังตารางที่ 15

**ตารางที่ 15** ปัจจัยสำคัญที่จะทำให้ชุมชนของท่านประสบความสำเร็จในการนำวัสดุเหลือใช้จาก

ประเด็น	ต.สารภี			ต.ทัพรั้ง			ต.ประทาย		
	ค่าเฉลี่ย	S.D.	แปรผล	ค่าเฉลี่ย	S.D.	แปรผล	ค่าเฉลี่ย	S.D.	แปรผล
1. การสนับสนุนอย่างต่อเนื่องจากภาครัฐ/หน่วยงานภายนอก	4.30	0.630	มากที่สุด	4.40	0.632	มากที่สุด	4.60	0.516	มากที่สุด
2. ความเหมาะสมของรูปแบบ/เทคโนโลยีในการจัดการ	4.84	0.375	มากที่สุด	4.93	0.258	มากที่สุด	4.80	0.421	มากที่สุด
3.ความร่วมมือ/การรวมกลุ่มของเกษตรกรในชุมชน	4.61	0.506	มากที่สุด	4.93	0.258	มากที่สุด	4.90	0.316	มากที่สุด
4. การสร้างมูลค่าเพิ่มเกิดความคุ้มค่าทางเศรษฐกิจและมีดีอื่น ๆ	4.76	0.438	มากที่สุด	4.67	0.487	มากที่สุด	4.70	0.483	มากที่สุด
5. โอกาสทางการตลาดที่แน่นอนและราคาที่เหมาะสม	4.23	0.438	มากที่สุด	4.46	0.516	มากที่สุด	4.80	0.421	มากที่สุด
6. การเข้าถึงแหล่งเงินทุน	4.23	0.438	มากที่สุด	4.26	0.457	มากที่สุด	4.40	0.516	มากที่สุด
ค่าเฉลี่ยรวม	4.60	0.460	มากที่สุด	4.61	0.435	มากที่สุด	4.70	0.445	มากที่สุด

ที่มา : กลุ่มวางแผนการใช้ที่ดิน, 2568

#### 4.2) ความต้องการสนับสนุนจากหน่วยงานภาครัฐ

**ตำบลสารภี** เกษตรกรกลุ่มตัวอย่างส่วนใหญ่ต้องการสนับสนุนเครื่องจักร/อุปกรณ์แปรรูป ร้อยละ 53.84 รองลงมาอบรมการใช้เทคโนโลยี/ให้ความรู้ในการผลิต และอื่น ๆ เช่น เครื่องมือเฉพาะในการรวบรวมใบมันสำปะหลัง ร้อยละ 46.15 ที่เหลือเพิ่มช่องทางการตลาด/แพลตฟอร์มขายสินค้า การจัดตั้งกลุ่มวิสาหกิจชุมชน เงินสนับสนุนในการผลิต และ ร้อยละ 30.76 เท่ากัน

**ตำบลทัพรั้ง** เกษตรกรกลุ่มตัวอย่างส่วนใหญ่ต้องการสนับสนุนเครื่องจักร/อุปกรณ์แปรรูป ร้อยละ 60.00 รองลงมาอบรมการใช้เทคโนโลยี/ให้ความรู้ในการผลิต และ อื่น ๆ เช่น เครื่องมือเฉพาะในการรวบรวมใบมันสำปะหลัง ร้อยละ 46.67 เท่ากัน ที่เหลือเงินสนับสนุนในการผลิต ร้อย

ละ 40.00 ร้อยละ 50.00 และเพิ่มช่องทางการตลาด/แพลตฟอร์มขายสินค้าและการจัดตั้งกลุ่มวิสาหกิจชุมชน ร้อยละ 33.33 เท่ากัน

**ตำบลประทาย** เกษตรกรกลุ่มตัวอย่างส่วนใหญ่ต้องการให้สนับสนุนเครื่องจักร/อุปกรณ์แปรรูป ร้อยละ 70.00 รองลงมาเงินสนับสนุนในการผลิต ร้อยละ 50.00 ที่เหลือ อบรมการใช้เทคโนโลยี/ให้ความรู้ในการผลิต และเพิ่มช่องทางการตลาด/แพลตฟอร์มขายสินค้า การจัดตั้งกลุ่มวิสาหกิจชุมชน ร้อยละ 40.00 และ 30.00 เท่ากัน ตามลำดับ ดังตารางที่ 16

**ตารางที่ 16** ความต้องการสนับสนุนจากหน่วยงานภาครัฐ

รายการ	ร้อยละ		
	ต.สารภี	ต.ทัพรั้ง	ต.ประทาย
1) เครื่องจักร/อุปกรณ์แปรรูป	53.84	60.00	70.00
2) อบรมการใช้เทคโนโลยี/ให้ความรู้ในการผลิต	46.15	46.67	40.00
3) เพิ่มช่องทางการตลาด/แพลตฟอร์มขายสินค้า	30.76	33.33	30.00
4) เงินทุนสนับสนุนในการผลิต	30.76	40.00	50.00
5) การจัดตั้งกลุ่มวิสาหกิจชุมชน	30.76	33.33	30.00
6) อื่น ๆ เช่น เครื่องมือเฉพาะในการรวบรวมใบมันสำปะหลัง	46.15	46.67	-

ที่มา : กลุ่มวางแผนการใช้ที่ดิน, 2568

### 15.5.5 ปัญหา/อุปสรรคและข้อเสนอแนะของเกษตรกร

#### 5.1) ปัญหา/อุปสรรค

**ตำบลสารภี** เกษตรกรกลุ่มตัวอย่างพบปัญหาและอุปสรรคในการจัดการหรือแปรรูปวัสดุเหลือใช้ทางการเกษตร ส่วนมากเป็นปัญหาต้นทุนการผลิตสูง ร้อยละ 84.61 รองลงมา ไม่มีตลาดรองรับสินค้า ร้อยละ 53.84 และขาดเครื่องมือหรือเทคโนโลยีในการผลิต ร้อยละ 46.15

**ตำบลทัพรั้ง** เกษตรกรกลุ่มตัวอย่างพบปัญหาและอุปสรรคในการจัดการหรือแปรรูปวัสดุเหลือใช้ทางการเกษตร ส่วนมากเป็นปัญหาต้นทุนการผลิตสูง ร้อยละ 80.00 รองลงมา ขาดเครื่องมือหรือเทคโนโลยีในการผลิต ร้อยละ 40.00 และไม่มีตลาดรองรับสินค้า ร้อยละ 26.67 ตามลำดับ

**ตำบลประทาย** เกษตรกรกลุ่มตัวอย่างพบปัญหาและอุปสรรคในการจัดการหรือแปรรูปวัสดุเหลือใช้ทางการเกษตร ส่วนมากเป็นปัญหาต้นทุนการผลิตสูง ร้อยละ 90.00 รองลงมา ไม่มีตลาดรองรับสินค้า ร้อยละ 60.00 และขาดเครื่องมือหรือเทคโนโลยีในการผลิต ร้อยละ 30.00 ดังตารางที่ 17

ตารางที่ 17 ปัญหาและอุปสรรคในการจัดการวัสดุเหลือใช้ทางการเกษตร

รายการ	ร้อยละ		
	ต.สารภี	ต.ทัพเรียง	ต.ประทาย
1) ขาดเครื่องมือหรือเทคโนโลยีในการผลิต	46.15	46.67	30.00
2) ไม่มีตลาดรองรับสินค้า	53.84	26.67	60.00
3) ต้นทุนการผลิตสูง	84.61	80.00	90.00

ที่มา : กลุ่มวางแผนการใช้ที่ดิน, 2568

### 5.2) ข้อเสนอแนะของเกษตรกร

การจัดการฟางข้าว ควรมี 2 แนวทางหลัก คือ 1) โกลบและย่อยสลายเพื่อเพิ่มอินทรีย์วัตถุและลดต้นทุนปุ๋ยในระยะยาว โดยใช้สารเร่งย่อยสลายร่วมกับการจัดการน้ำ และ 2) อัดฟ่อนขายเพื่อสร้างรายได้เสริมและป้อนเข้าสู่ตลาดปศุสัตว์ และในชุมชนควรมีการรวมกลุ่มเกษตรกร เพื่อลงทุนเครื่องจักร (สับฟาง/อัดฟ่อน) ร่วมกันซึ่งช่วยลดต้นทุนและเพิ่มอำนาจต่อรองด้านราคา พร้อมกับการสนับสนุนจากผู้นำชุมชนในการประสานงานเพื่อหาเทคโนโลยีและตลาดรองรับที่มั่นคง

การจัดการไบโอมันสำปะหลัง การทิ้งไบโอมันกองไว้ หรือโกลบทันทีโดยไม่จัดการ อาจทำให้การย่อยสลายช้าลง เนื่องจากมีปริมาณคาร์บอนสูงและอาจกลายเป็นแหล่งสะสมและเปลี้ยแป้ง และการรวบรวมยังเป็นปัญหาในชุมชนอยู่เนื่องจากมีปริมาณมากและมีน้ำหนักเบาจึงเป็นเรื่องยากและใช้แรงงานสูงต้องใช้เครื่องจักรเฉพาะ การเข้าถึงแหล่งเงินทุนและเทคโนโลยี ควรมีการขอรับการสนับสนุนจากภาครัฐและหน่วยงานภายนอกในการเข้าถึงแหล่งเงินทุนดอกเบี้ยต่ำ และเทคโนโลยีที่ทันสมัยสำหรับการจัดการวัสดุเหลือใช้ในไร่มันสำปะหลังอย่างมีประสิทธิภาพ

## การถอดบทเรียน

การนำวัสดุเหลือใช้ทางการเกษตรมาใช้ประโยชน์ : กรณีศึกษา นางชุติการณ์ มะลิจันทร์

หมู่ 14 ตำบลประทาย อำเภอประทาย จังหวัดนครราชสีมา

### 1. ข้อมูลของเกษตรกร

#### 1.1 ข้อมูลทั่วไป

- ชื่อ-สกุล : คุณชุติการณ์ มะลิจันทร์ อายุ : 61 ปี
- ระดับการศึกษา : ชั้น มัธยมศึกษาตอนปลาย
- ที่อยู่ : บ้านใหม่สามัคคี หมู่ 14 ตำบลประทาย อำเภอประทาย จังหวัดนครราชสีมา
- อาชีพหลัก : เดิมเคยทำธุรกิจรับเหมาก่อสร้างและร้านวัสดุก่อสร้าง แต่ปัจจุบันหันมาทำเกษตรเป็นหลัก
- ปรัชญาการทำงาน : ยึดหลักเศรษฐกิจพอเพียงและแนวทางของในหลวง ร.9

#### 1.2 การนำวัสดุเหลือใช้ทางการเกษตรมาผลิตปุ๋ยอินทรีย์

- จุดเริ่มต้น: แนวคิดนี้มาจากการเป็นคนยากจน จึงต้องมองหาสิ่งรอบตัวที่สามารถนำมาใช้ประโยชน์ได้ โดยใช้หลักปรัชญา "พอเพียง" ของในหลวงรัชกาลที่ 9 เป็นแนวทาง
- การนำไปใช้ประโยชน์: นำวัสดุเหลือใช้ต่าง ๆ เช่น ฟางข้าวและเศษพืช มาใช้เป็นส่วนผสมหลักในการทำปุ๋ยอินทรีย์ เพื่อใช้บำรุงพืชผลทางการเกษตร ซึ่งนอกจากจะช่วยลดต้นทุนแล้วยังช่วยให้ดินมีความอุดมสมบูรณ์ และทำให้ผลผลิตที่ได้มีความปลอดภัยต่อผู้บริโภคด้วย

#### 1.3 การผลิตปุ๋ยอินทรีย์

- ส่วนผสม : ป่าเพื่อใช้ "วัสดุเหลือใช้ทางการเกษตร" เป็นส่วนผสมหลัก
- ขั้นตอนการทำ : กิจกรรมหลักของการผลิตคือใช้แรงงานสมาชิกในเครือข่ายช่วยกันทำเป็นกิจกรรมกลุ่มร่วมกันผสมส่วนผสมต่าง ๆ ด้วยตัวเอง ไม่ได้ใช้เครื่องจักร จะมีการทำปุ๋ยหมักหลายกอง โดยมีกองที่พร้อมใช้งาน และกองที่อยู่ระหว่างการหมัก
- ระยะเวลาการหมัก : ให้ความสำคัญของการหมักปุ๋ยให้ครบกำหนด "ครบเดือน" ก่อนนำไปใช้เพื่อป้องกันไม่ให้พืชตาย

#### วัสดุเหลือใช้ที่นำมาผลิตปุ๋ย

- ฟางข้าว: เป็นวัสดุเหลือใช้ที่มากที่สุดในพื้นที่ นำไปใช้ประโยชน์หลายอย่าง เช่น มุงหลังคาชั่วคราวสำหรับกิจกรรม ปุ๋ยคลุมแปลงผัก วางเป็นทางเดินในแปลงเกษตร และส่วนที่เหลือจากการใช้งานจะนำมาทำปุ๋ยหมัก
- ใบไม้, ใบอ้อย, ใบผัก, และหญ้า: นำมารวบรวมเพื่อใช้เป็นส่วนผสมในการทำปุ๋ยหมัก
- มูลสัตว์: ใช้มูลสัตว์จากการเลี้ยงวัวมาปรับปรุงดิน

## 2. การนำเทคโนโลยีมาใช้ได้อย่างเหมาะสมกับพื้นที่และไม่ทำลายสิ่งแวดล้อม

- **เทคโนโลยีการผลิตปุ๋ยอินทรีย์** : ได้นำความรู้ในการผลิตปุ๋ยอินทรีย์จากวัสดุเหลือใช้มาประยุกต์ใช้ ซึ่งเป็นเทคโนโลยีที่ไม่ซับซ้อน สามารถทำได้ด้วยแรงงานคนในท้องถิ่น และยังช่วยลดขยะ รวมถึงบำรุงดินโดยไม่ใช้สารเคมีที่เป็นอันตรายต่อสิ่งแวดล้อม
- **การนำพลังงานสะอาดมาใช้** : ประสานงานกับหน่วยงานที่เกี่ยวข้องเพื่อติดตั้ง เครื่องสูบน้ำพลังงานแสงอาทิตย์ เพื่อนำไปใช้ในภาคการเกษตร ซึ่งเป็นเทคโนโลยีที่ใช้พลังงานสะอาดและลดการพึ่งพาพลังงานจากแหล่งอื่น

## 3. ผลงานและความสำเร็จ

### 3.1 ด้านปริมาณและคุณภาพ

- **การรวมกลุ่มและเครือข่าย** : สามารถรวมกลุ่มเกษตรกรและจัดตั้งเป็นเครือข่าย โดยมี "ฐาน" หรือกลุ่มย่อยอยู่หลายฐานภายในจังหวัดนครราชสีมา และจังหวัดใกล้เคียง
- **การผลิตปุ๋ยอินทรีย์** : สามารถผลิตปุ๋ยอินทรีย์ได้ในปริมาณมาก ครั้งละ 10 ตัน และมีการทำปุ๋ยอย่างต่อเนื่อง บางเดือนสามารถทำได้ถึง 3 ครั้ง
- **ผลผลิตที่ปลอดภัย** : ผลจากการใช้ปุ๋ยอินทรีย์ทำให้พืชผักที่ปลูกปลอดภัย สามารถเดินเต็ดกินได้ทันที เป็นอาหารที่ปลอดภัยต่อสุขภาพ

### 3.2 ด้านระยะเวลาและความยั่งยืนในอาชีพ

- **สร้างความยั่งยืนด้วยการพึ่งพาตนเอง** : เริ่มจากแนวคิดที่ต้อง "สร้างอาหาร" เพื่อให้ทุกคนสามารถพึ่งพาตนเองได้ ไม่ต้องรอความช่วยเหลือจากผู้อื่น
- **ความยั่งยืนทางสังคม** : การจัดกิจกรรมอบรมให้ทุกคนลงมือทำร่วมกัน ทำให้เกิดความรักและความสามัคคีในกลุ่ม ซึ่งเป็นรากฐานที่สำคัญของชุมชน
- **ความศรัทธาและการขยายเครือข่าย** : ประสานงานกับหน่วยงานต่างๆ เพื่อนำสิ่งดีๆ มาช่วยเหลือชาวบ้าน ทำให้ชาวบ้านเกิดความศรัทธา ส่งผลให้เครือข่ายขยายออกไปได้อย่างต่อเนื่อง

## 4. การอนุรักษ์ทรัพยากรธรรมชาติและสิ่งแวดล้อม

- **การผลิตปุ๋ยอินทรีย์จากวัสดุเหลือใช้** : เป็นผู้ริเริ่มและส่งเสริมให้ชาวบ้านนำวัสดุเหลือใช้ทางการเกษตร เช่น ฟางข้าว ใบไม้ หรือเศษพืช มาผลิตเป็นปุ๋ยอินทรีย์ ซึ่งเป็นการนำสิ่งที่มีอยู่มาใช้ให้เกิดประโยชน์สูงสุด ลดการเผาทำลายและลดปริมาณขยะ ทำให้ดินมีความอุดมสมบูรณ์ในระยะยาวโดยไม่ใช้สารเคมี

- การลดโลกร้อน : โครงการเกษตรอินทรีย์นี้สามารถสื่อไปถึงโครงการลดโลกร้อนและลดแก๊สเรือนกระจกได้ เนื่องจากการเพิ่มพื้นที่สีเขียว และการผลิตปุ๋ยอินทรีย์ก็ช่วยลดการปล่อยคาร์บอนจากการผลิตปุ๋ยเคมีด้วย

### ภาพกิจกรรมการดำเนินงาน



