



การผลิตปุ๋ยหมัก

โดยใช้สารเร่ง ชูปเปอร์ พด.1

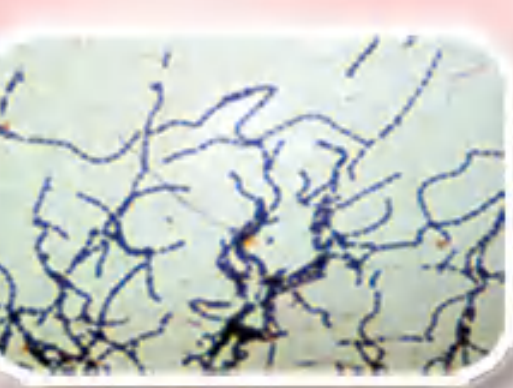
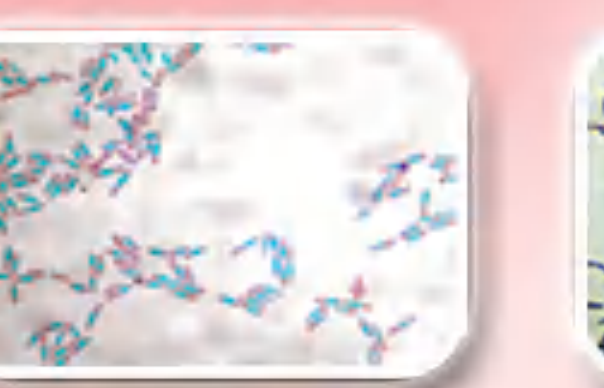
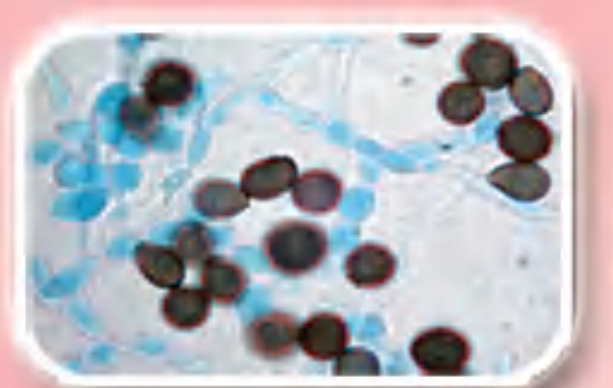
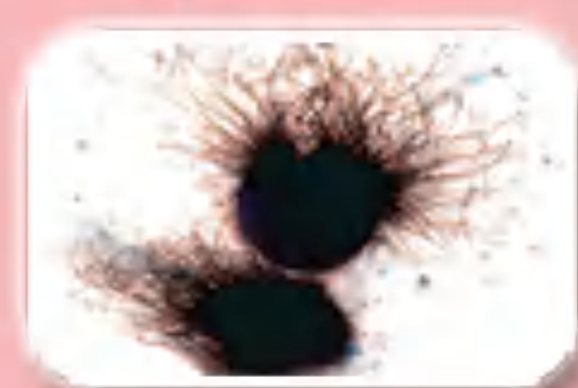


ปุ๋ยหมัก เป็นปุ๋ยอินทรีย์ชนิดหนึ่งเกิดจากการนำซากหรือเศษเหลือจากพืชมาหมักรวมกัน และผ่านกระบวนการย่อยสลายโดยกิจกรรมจุลินทรีย์จนเปลี่ยนสภาพไปจากเดิมเป็นวัสดุที่มีลักษณะอ่อนนุ่ม เปื่อยยุ่ย ไม่แข็งกระด้าง และมีสีน้ำตาลปนดำ



สารเร่งชูปเปอร์ พด.1

เป็นกลุ่มจุลินทรีย์ที่มีประสิทธิภาพสูงในการย่อยสลายวัสดุเหลือใช้จากการเกษตรและอุตสาหกรรมแปรรูป ผลผลิตทางการเกษตรเพื่อผลิตปุ๋ยหมักในเวลารวดเร็ว เป็นจุลินทรีย์ที่ทนอุณหภูมิสูง ประกอบด้วยเชื้อรา และแอคติโนมัยซีสที่ย่อยสารประกอบเซลลูโลส และแบคทีเรียที่ย่อยไขมัน



ส่วนผสมของวัสดุ
ในการกองปุ๋ยหมัก 1 ตัน

- เศษพืชแห้ง 1,000 กิโลกรัม
- มูลสัตว์ 200 กิโลกรัม
- ปุ๋ยไนโตรเจน 2 กิโลกรัม หรือน้ำหมักจากปลา 9 ลิตร
- สารเร่งชูปเปอร์ พด.1 1 ชวง



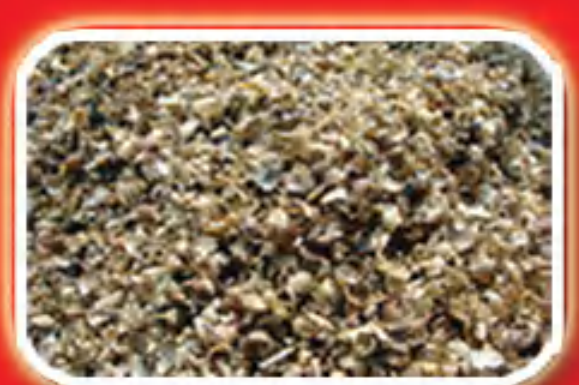
กลายปาล์ม



ขี้ส่อย



เปลือกกล้วย



เปลือกเมล็ดกาแฟ

วิธีการกองปุ๋ยหมัก

การกองปุ๋ยหมัก 1 ตัน มีขนาดความกว้าง 2 เมตร ยาว 3 เมตร สูง 1.5 เมตร การกองมี 2 วิธี ขึ้นอยู่กับชนิดของวัสดุ

1. วัสดุที่มีขนาดเล็กให้คลุกเคล้าวัสดุให้เข้ากัน กองเป็นรูปสี่เหลี่ยมผืนผ้า
2. วัสดุที่มีชิ้นส่วนยาวให้กองเป็นชั้นๆ ประมาณ 3 - 4 ชั้น โดยแบ่งส่วนผสมที่จะกองออกเป็น 3 - 4 ส่วน ตามจำนวนที่จะกอง มีวิธีการกองดังนี้
 - 2.1 ผสมสารเร่งชูปเปอร์ พด. 1 ในน้ำ 20 ลิตร นาน 10 - 15 นาที เพื่อกระตุ้นให้จุลินทรีย์ออกจากสภาพที่เป็นสปอร์และพร้อมที่จะเกิดกิจกรรมการย่อยสลาย
 - 2.2 การกองชั้นแรก นำวัสดุที่แบ่งไว้ส่วนที่หนึ่งมากองไว้เป็นชั้นมีขนาดกว้าง 2 เมตร ยาว 30 - 40 เซนติเมตร ย่ำให้พอแน่นและรดน้ำให้ชุ่ม
 - 2.3 นำมูลสัตว์โรยที่ผิวหน้าเศษพืช ตามด้วยปุ๋ยไนโตรเจน แล้วรดสารละลาย สารเร่งชูปเปอร์ พด. 1 โดยแบ่งเป็นชั้นๆ
 - 2.4 หลังจากนั้นนำเศษพืชมากองทับเพื่อทำเป็นชั้นต่อไป ปฏิบัติเหมือนการกองชั้นแรก ทำเช่นนี้อีก 2 - 3 ชั้น ชั้นบนสุดของกองปุ๋ยควรปิดทับด้วยเศษพืชที่เหลือเพื่อป้องกันการสูญเสียความชื้น



การดูแลรักษากองปุ๋ยหมัก

- รดน้ำรักษาความชื้นในกองปุ๋ย : ให้มีความชื้น ประมาณ 50 - 60 %
- การกลับกองปุ๋ยหมัก : กลับกอง 10 วันต่อครั้ง เพื่อเพิ่มออกซิเจน ลดความร้อนในกองปุ๋ย และช่วยให้วัสดุคลุกเคล้ากัน หรือใช้ไม้ไผ่เจาะรูให้ทะลุตลอดทั้งลำ และเจาะรูด้านข้างปีกรอบๆ กองปุ๋ยหมักห่างกันลำละ 50 - 70 เซนติเมตร
- การเก็บรักษากองปุ๋ยหมักที่เสร็จแล้ว : เก็บไว้ในโรงเรือน อย่าตากแดดและฝนจะทำให้ธาตุอาหารพืชในปุ๋ยหมักสูญเสียไปได้



หลักการพิจารณาปุ๋ยหมักที่เสร็จสมบูรณ์แล้ว

1. สี : มีสีน้ำตาลเข้มจนถึงสีดำ
2. ลักษณะ : อ่อนนุ่ม ยุ่ย ไม่แข็งกระด้างและขาดออกจากกันได้ง่าย
3. กลิ่น : ปุ๋ยหมักที่เสร็จสมบูรณ์จะไม่มีกลิ่นเหม็น
4. ความร้อนในกองปุ๋ย : อุณหภูมิภายในกองปุ๋ยใกล้เคียงกับอุณหภูมิภายนอกกอง
5. การเจริญของพืชบนกองปุ๋ยหมัก : พืชสามารถเจริญบนกองปุ๋ยหมักได้ โดยไม่เป็นอันตรายต่อพืช
6. การวิเคราะห์ทางเคมี : ค่าอัตราส่วนคาร์บอนต่อไนโตรเจนเท่ากับหรือต่ำกว่า 20 : 1

อัตราและวิธีการใช้ปุ๋ยหมัก

ข้าว : ใช้ 2 ตันต่อไร่ หว่านให้ทั่วพื้นที่แล้วไถกลบก่อนปลูกพืช

พืชผัก : ใช้ 4 ตันต่อไร่ หว่านทั่วแปลงปลูกไถกลบขณะเตรียมดิน

พืชไร่ : ใช้ 2 ตันต่อไร่ โรยเป็นแถวตามแนวปลูกพืช แล้วคลุกเคล้ากับดิน

ไม้ผล ไม้ยืนต้น :

เตรียมหลุมปลูก : ใช้ 20 กิโลกรัมต่อหลุม คลุกเคล้าปุ๋ยหมักกับดิน ใส่รองก้นหลุม

ต้นพืชที่เจริญแล้ว : ใช้ 20-50 กิโลกรัมต่อต้น ขึ้นกับอายุของพืช โดยขุดร่องตามแนวทรงพุ่มใส่ปุ๋ยหมักในร่องและกลบด้วยดินหรือหว่านให้ทั่วภายใต้ทรงพุ่ม

ไม้ตัดดอก ใส่ปุ๋ยหมัก 2 ตันต่อไร่ ไม้ดอกยืนต้นใช้ 5 - 10 กิโลกรัม ใส่ปุ๋ยหมักช่วงเตรียมดิน และไถกลบขณะที่ดินมีความชื้นเพียงพอ จะทำให้ธาตุอาหารเป็นประโยชน์ต่อพืชสูงสุด

ประโยชน์ของปุ๋ยหมัก

1. ปรับปรุงสมบัติทางกายภาพของดิน ทำให้ดินร่วนซุย การระบายอากาศ และการอุ้มน้ำของดินดีขึ้น รากพืชแพร่กระจายได้ดี
2. เป็นแหล่งธาตุอาหารพืชทั้ง ธาตุอาหารหลัก ธาตุอาหารรองและจุลธาตุ
3. ดูดซับและเป็นแหล่งเก็บธาตุอาหารในดินไม่ให้ถูกชะล้างสูญเสียไปได้ง่าย และปลดปล่อยออกมาให้พืชใช้ประโยชน์ที่ละน้อยตลอดฤดูปลูก
4. เพิ่มความต้านทานต่อการเปลี่ยนแปลงความเป็นกรดเป็นด่างของดิน
5. เพิ่มแหล่งอาหารของจุลินทรีย์ดิน ทำให้ปริมาณและกิจกรรมจุลินทรีย์ที่เป็นประโยชน์ในดินเพิ่มขึ้น

